

**INFORMACIÓN DE PRENSA**

Buenos Aires, 30 de mayo de 2003

INTERCAMBIO COMERCIAL ARGENTINO

Datos provisorios del año 2002 y cifras estimadas del primer cuatrimestre de 2003

1. PRESENTACIÓN DE LOS PRINCIPALES RESULTADOS

Las exportaciones de abril de 2003 alcanzaron a 2.469 millones de dólares, lo que representa un aumento del 13% con respecto al mismo mes del año anterior. Por su parte las importaciones crecieron el 81% con respecto a abril de 2002 alcanzando un valor de 1.108 millones de dólares. En consecuencia se produjo un superávit comercial de 1.361 millones de dólares en el mes bajo estudio. El aumento de las exportaciones para el primer cuatrimestre de 2003 fue del 13%, en tanto que las importaciones lo hicieron el 34%. De esta forma se obtuvo en este período un superávit comercial de 5.283 millones de dólares.

Cuadro 1. Intercambio comercial argentino en millones de dólares y variaciones porcentuales. Años 2002 y 2003

Período	Exportación				Importación				Saldo	
	2002*	2003 ^e	Var.% (a)	Var.% (b)	2002*	2003 ^e	Var.% (a)	Var.% (b)	2002*	2003 ^e
	Millones de dólares				Millones de dólares				Millones de dólares	
Total	25.709	///	///	///	8.990	///	///	///	16.720	///
1er. Cuatrim.	7.891	8.889		13	2.683	3.606		34	5.208	5.283
Enero	1.818	2.126	17	17	851	798	-6	-6	967	1.328
Febrero	1.782	2.072	16	17	628	777	24	7	1.154	1.295
Marzo	2.111	2.222	5	12	593	924	56	21	1.518	1.298
Abril	2.180	2.469	13	13	612	1.108	81	34	1.568	1.361
Mayo	2.375				862				1.513	
Junio	2.238				683				1.555	
Julio	2.264				811				1.453	
Agosto	2.188				762				1.426	
Setiembre	2.307				719				1.588	
Octubre	2.274				876				1.398	
Noviembre	2.180				809				1.371	
Diciembre	1.992				785				1.207	

(a) Variación porcentual con respecto a igual período del año anterior.

(b) Variación porcentual acumulada con respecto a igual período del año anterior.

Nota: Los totales por suma pueden no coincidir por redondeo en las cifras parciales.

Signos convencionales:

* Dato provisorio

^e Dato estimado por extrapolación, proyección o imputación

. Dato no registrado

- Dato igual a cero

-- Dato ínfimo, menos de la mitad del último dígito mostrado

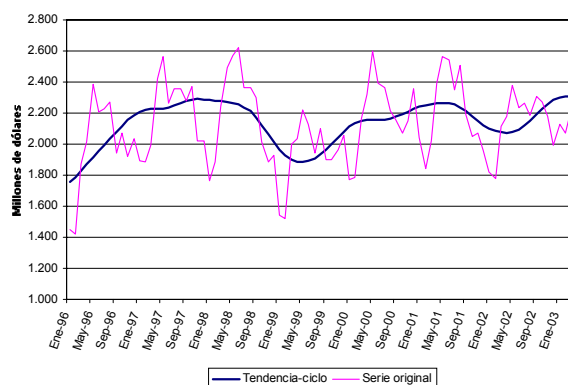
/// Dato que no corresponde presentar debido a la naturaleza de las cosas o del cálculo

Las fechas de difusión de los próximos informes de prensa se encuentran disponibles en Internet: <http://www.indec.mecon.gov.ar/servicio/calenet.htm>

2. EXPORTACIONES

- **Exportaciones en abril:** en el mes de abril de 2003 el valor de las exportaciones fue de u\$s 2.469 millones, lo que representó un aumento del 13% con respecto al alcanzado en igual mes del año anterior (véase cuadro 1, pág. 1)
- **Exportaciones en el primer cuatrimestre:** las exportaciones del primer cuatrimestre alcanzaron un valor récord para la serie histórica de u\$s 8.889 millones, lo que representó un incremento del 13% con respecto al valor de igual período del año anterior (véase cuadro 1, pág. 1).
- **Exportaciones desestacionalizadas y tendencia-ciclo:** en términos desestacionalizados se observó en el mes de abril un aumento de las exportaciones respecto al mes anterior del 1,3%. La tendencia-ciclo¹ por su parte, que crecía ininterrumpidamente desde mayo de 2002, registró en abril de 2003 con respecto al mes anterior una variación porcentual negativa del 0,1% (véase cuadros 2 y 3, pág. 6 y gráfico 1).

Gráfico 1. Tendencia-ciclo de las exportaciones en millones de dólares. Enero 1996/abril 2003

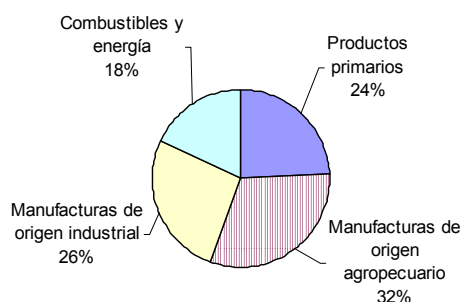


- **Precios y cantidades en abril:** el aumento de las exportaciones en abril surge como consecuencia de un aumento combinado de precios del 9% y de las cantidades de los productos exportados del 4%.
- **Precios y cantidades en el primer cuatrimestre:** por su parte, en el primer cuatrimestre el aumento obedece fundamentalmente a una suba de los precios de exportación (11%) dado que las cantidades presentan variación poco significativa (1%) (véase cuadro 4, pág. 6).
- **Composición por grandes rubros en abril:** en cuanto a la composición por Grandes rubros, en el mes de abril se produjo un crecimiento acentuado en Productos primarios, tanto en precios como en cantidades y en menor medida en Manufacturas de origen agropecuario. Cayeron en cambio las Manufacturas de origen industrial y los Combustibles y energía, en todos los casos con respecto al mismo mes del año anterior (véase cuadro 6, pág. 7).
- **Composición por grandes rubros en el primer cuatrimestre:** los valores acumulados del año 2003 muestran crecimientos significativos en todos los grandes rubros a excepción de Manufacturas de origen industrial. Manufacturas de origen agropecuario observó la tasa de crecimiento más significativa (28%) con respecto al primer cuatrimestre del año 2002 (véase cuadro 6, pág. 7).
- **Principales productos exportados en abril:** la exportación de porotos de soja, apoyada en una tendencia creciente en el nivel de precios externos, consecuencia de una demanda mundial sostenida y en una cosecha argentina récord, se convirtió en el principal protagonista de los envíos al exterior del mes de abril. Alrededor de u\$s 200 millones adicionales con respecto al mes de abril del año 2002 se enviaron a China, país que en los últimos años se ha convertido en un fuerte comprador a nivel mundial. Otro producto que merece destacarse es el maíz, del cual se exportaron alrededor de u\$s 60 millones más en este mes, aprovechando precios competitivos en relación al producto estadounidense. A partir de esta situación se incrementaron fuertemente las exportaciones a Egipto, Marruecos, Arabia Saudita, Emiratos Arabes Unidos, etc. También el aceite de soja experimentó un fuerte aumento, tanto en precio como en cantidades, siendo sus principales destinos China, India, Bangladesh y Marruecos. Si bien con valores absolutos mucho menos significativos, merece destacarse el sostenido crecimiento de las exportaciones de miel. Habiendo prorrogado la Unión Europea la prohibición de la importación del producto desde China, la miel argentina encontró la posibilidad de ampliar sus colocaciones en ese destino, especialmente en Alemania. En este mes los combustibles exhibieron una leve disminución, especialmente en Petróleo crudo en donde si bien se verificó un aumento de los precios de exportación, la caída en los volúmenes enviados dio como consecuencia un menor valor exportado. (véase cuadro 7, pág. 8).

¹ Véase la nota metodológica en página 15.
I. 4.932

- **Principales productos exportados en el primer cuatrimestre:** de los u\$s 998 millones que aumentaron las exportaciones en el primer cuatrimestre de 2003 con respecto al mismo período de 2002, u\$s 675 millones corresponden al complejo oleaginoso. India se consolidó como el principal destinatario de nuestras exportaciones de aceite de soja, en tanto que se anticiparon ventas de poroto de soja a China, que últimamente se convirtió en un fuerte adquirente de este producto. Las exportaciones de cereales cayeron en el cuatrimestre, a excepción del maíz que encontró un mercado demandante y precios competitivos, lo que le permitió aumentar en alrededor del 60% el valor de sus envíos y diversificar ampliamente sus mercados. El trigo por el contrario, sufrió la competencia de países europeos lo que provocó que casi el 50% de la cosecha -por otra parte menor a la del año anterior-, permanezca aún sin vender. El aumento en Productos primarios se explicó también en un comportamiento sostenido de las Frutas frescas -especialmente limones, manzanas y peras- y de miel. Las Manufacturas de origen agropecuario, más allá de la ya comentada contribución de los productos oleaginosos, observó crecimientos significativos en Carnes y sus preparados, en Pescados y mariscos elaborados -especialmente en calamar y merluza- y en Pielés y cueros. La caída de las Manufacturas de origen industrial se explica en la disminución de la exportación de material de transporte terrestre -si bien aumenta la exportación de vehículos automotores, cae la exportación de camiones-, y en la disminución de los envíos de algunas materias plásticas y maquinaria eléctrica. El rubro Combustibles y energía contribuyó y energía contribuye con u\$s 221 millones en el período al aumento de las exportaciones, a partir de un fuerte aumento de precios, dado que los volúmenes exportados caen tanto en petróleo crudo, como en gas oil y naftas (véase cuadro 7, pág. 8)
- **Estructura de las exportaciones en el primer cuatrimestre:** el fuerte aumento de las exportaciones de porotos de soja, y en menor medida de frutas frescas y miel, permitió a los Productos primarios recuperar la participación que había resignado en los últimos meses.

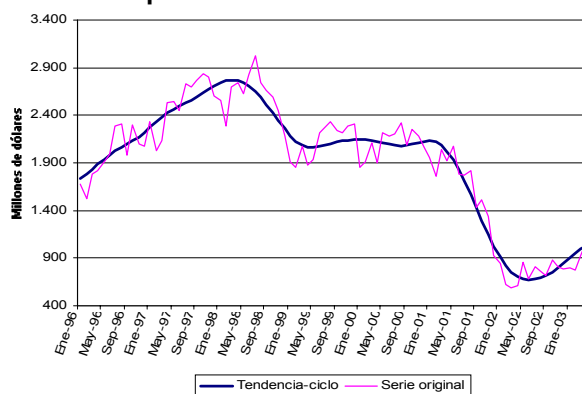
Gráfico 2. Composición de las exportaciones. Primer cuatrimestre 2003



3. IMPORTACIONES

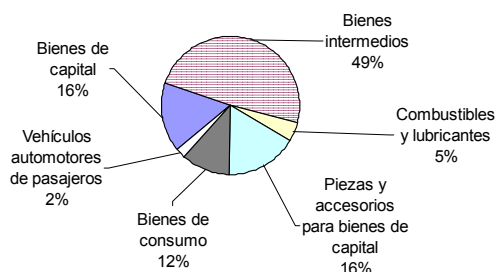
- **Importaciones en abril:** las importaciones en abril registraron un valor de 1.108 millones de dólares lo que significó un aumento del 81% con respecto al mismo mes del año anterior (véase cuadro 1, pág. 1). El valor de las importaciones continúa recuperándose y supera al registrado en los meses del año 2002, aunque sigue muy por debajo del promedio de la última década.
- **Importaciones en el primer cuatrimestre:** en el primer cuatrimestre de 2003 las importaciones acumuladas alcanzaron a u\$s 3.606 millones y representaron un aumento del 34% con respecto a igual período del año anterior (véase cuadro 1, pág. 1).
- **Importaciones desestacionalizadas:** en el caso de las importaciones, se advierte un aumento del valor desestacionalizado del mes de abril del orden del 12,9% respecto al mes anterior. La tendencia-ciclo, por su parte, continuó ascendiendo luego del piso de mediados del año 2002, y registró una variación porcentual del 3,6% con respecto al mes anterior (véase cuadros 8 y 9, pág. 9 y gráfico 3).

Gráfico 3. Tendencia-ciclo de las importaciones en millones de dólares. Enero 1996/abril 2003



- **Precios y cantidades en abril:** el aumento de las importaciones en abril de 2003 con respecto al mismo mes del año anterior se explica casi exclusivamente en un crecimiento de las cantidades importadas (82%) ya que los precios de importación cayeron el 1%.
- **Precios y cantidades en el primer cuatrimestre:** el crecimiento observado en el primer cuatrimestre fue también el resultado de un aumento de las cantidades (36%) y de una leve disminución en los precios (-2%) (véase cuadro 4, pág. 6).
- **Importaciones por uso económico en abril:** en el mes de abril, dado el mayor peso relativo con respecto al resto de los usos económicos, se destacó la importación de Bienes intermedios que creció el 79% con respecto al mismo mes del año anterior. Dentro de este uso se destacaron algunos productos químicos como el fosfato diamónico, el algodón sin cardar -como consecuencia de una mala cosecha argentina-, los porotos de soja -provenientes de países que no tienen capacidad de procesamiento- y mineral de hierro para la industria siderúrgica. El aumento verificado en Bienes de capital y en Piezas y accesorios para bienes de capital se explicó en la mayor importación de camiones, cosechadoras y trilladoras, tractores y computadoras personales. Los Bienes de consumo mantuvieron la recuperación iniciada en marzo luego de varios meses de caída, en todos los casos con respecto al mismo mes del año anterior (véase cuadro 6, pág. 7). En términos de mayor valor absoluto, los vehículos para transportes de pasajeros y de mercancías y sus partes y la energía eléctrica fueron los rubros de importación más significativos en el mes de abril de 2003.
- **Importaciones por uso económico en el primer cuatrimestre:** todos los usos económicos -a excepción de los bienes de consumo- crecieron en el primer cuatrimestre con respecto a igual período del año anterior. Los Bienes intermedios lo hicieron a una tasa mayor que el resto de los usos económicos, ganando participación en el total de las importaciones. Entre los principales productos se destacaron el mineral de hierro para la elaboración de acero y diversos ácidos para la industria del plástico y de agroquímicos. Entre los Bienes de capital que también experimentaron un aumento en este período, se encontraron los mismos productos consignados para el mes de abril (véase cuadro 10, pág. 9). Los productos con mayor presencia en las importaciones según su valor absoluto son, para el primer cuatrimestre, partes y accesorios para vehículos automóviles, medicamentos, automóviles para el transporte de personas y energía eléctrica.
- **Estructura de las importaciones en el primer cuatrimestre:** reflejo del cambio en la paridad cambiaria, se verificó en este período una creciente participación de los Bienes intermedios a expensas de los Bienes de consumo y Bienes de capital.

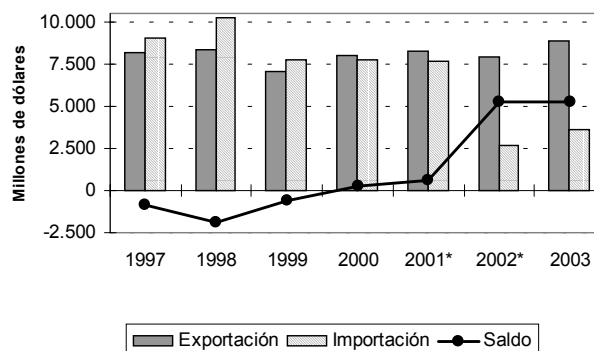
Gráfico 4. Composición de las importaciones. Primer cuatrimestre 2003



4. INTERCAMBIO COMERCIAL

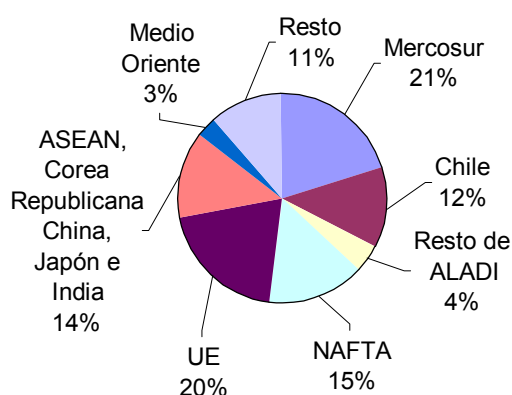
- **Balanza comercial:** la balanza comercial en abril registró un superávit de u\$s 1.361 millones, alcanzando el valor récord de u\$s 5.283 millones para el primer cuatrimestre. El abultado superávit alcanzado tanto en este año como en el anterior es producto fundamentalmente de la caída de las importaciones que se inicia en el año 1999 y se profundiza a lo largo del año 2002 (véase cuadro 1, pág. 1).

Gráfico 5. Intercambio comercial argentino del primer cuatrimestre. 1997/2003

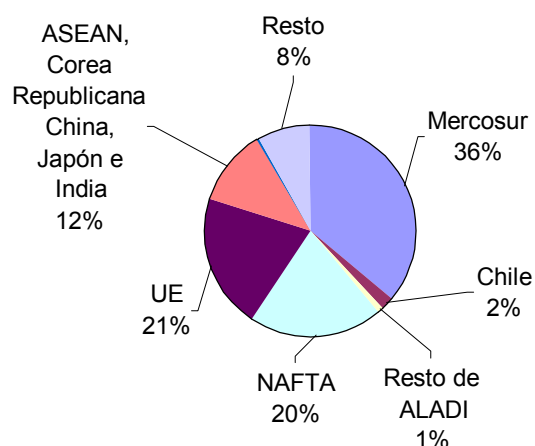


- **Términos del intercambio:** dado el comportamiento de los precios de exportación e importación se produjo una ganancia en los términos del intercambio en el primer cuatrimestre de 2003 con respecto a igual período de 2002 de 976 millones de dólares.
- **Intercambio comercial según zonas económicas en abril:** el ya comentado aumento de las exportaciones de poroto de soja a China determinó que se verificara un balance comercial fuertemente positivo con los países asiáticos seleccionados. A su vez la caída de las exportaciones al Mercosur transformó al bloque asiático, en este período, en el principal socio comercial de la Argentina, superando incluso a Unión Europea y Nafta (véase cuadro 11, pág. 10). China fue, durante abril, el principal comprador de Productos primarios, en tanto que la Unión Europea lo fue de Manufacturas de origen agropecuario -fundamentalmente subproductos de la extracción de aceites-. El Mercosur siguió siendo el principal destino de las Manufacturas de origen industrial, a pesar de la caída en la exportación de la industria automotriz. Chile, por su parte, recibió la mayor parte de los embarques de combustibles (véase cuadro 12.1, pág. 10). En cuanto a las importaciones, Mercosur siguió siendo claramente el principal proveedor, especialmente en Bienes intermedios. Le siguieron en importancia Unión Europea y NAFTA particularmente en Bienes de capital (véase cuadro 13.1 en pág. 11).
- **Intercambio comercial según zonas económicas en el primer cuatrimestre:** Mercosur fue, en el primer cuatrimestre de 2003, el principal destino de nuestras exportaciones. Los productos de mayor significación fueron los Cereales, los Productos químicos y las Materias plásticas. Este bloque recibe la mayor parte de nuestras Manufacturas de origen industrial, aunque el debilitamiento del comercio de automotores con Brasil provocó una caída en la participación del bloque en el rubro. La disminución en la exportación de cereales, semillas y frutos oleaginosos, etc. provocó una disminución de la exportación de Productos primarios a la Unión Europea, manteniéndose no obstante como principal destino de ese rubro. Merced a la exportación de los llamados desperdicios de la industria alimentaria, así como de miel y carne vacuna a Alemania, este bloque se convirtió también en el principal destino de nuestras exportaciones de Manufacturas de origen agropecuario. El crecimiento de las exportaciones al NAFTA se fundamentó en el aumento de Material de transporte, especialmente a México y Petróleo crudo, Carburantes, Productos químicos y Metales comunes a Estados Unidos. El espectacular crecimiento de los países del bloque asiático se explicó en el aumento de la exportación de porotos de soja y de aceites, especialmente de soja. India, el principal importador de este producto, necesitará comprar volúmenes importantes a causa de la merma de sus cosechas de oleaginosas. También China es ya un comprador de gran envergadura (véase cuadro 12.2, pág. 11). En cuanto a las importaciones del primer cuatrimestre se reproduce la situación ya expuesta para el mes de abril (véase cuadro 13.2 en pág. 12).
- **Estructura del Intercambio comercial en el primer cuatrimestre:** en los gráficos 6 y 7 se puede apreciar la participación de los diferentes socios comerciales en las exportaciones argentinas y la de los principales proveedores para el primer cuatrimestre de 2003.

**Gráfico 6. Exportaciones según destino.
Primer cuatrimestre 2003**



**Gráfico 7. Importaciones según origen.
Primer cuatrimestre 2003**



Cuadro 2. Exportaciones mensuales en millones de dólares, serie desestacionalizada. Enero 1994/abril 2003

Años	Ene	Feb	Mar	Abr	May	Jun	Jul	Ago	Sep	Oct	Nov	Dic
Millones de dólares												
1994	1.180	1.161	1.145	1.169	1.355	1.234	1.310	1.365	1.381	1.431	1.522	1.586
1995	1.644	1.689	1.767	1.851	1.850	1.857	1.727	1.707	1.693	1.669	1.738	1.771
1996	1.720	1.723	1.891	1.893	1.963	1.965	2.031	2.218	1.971	2.183	2.104	2.148
1997	2.265	2.301	2.008	2.201	2.209	1.961	2.247	2.238	2.302	2.406	2.257	2.035
1998	2.199	2.295	2.245	2.280	2.199	2.307	2.197	2.249	2.276	2.149	2.015	2.024
1999	1.873	1.854	1.931	1.895	1.932	1.860	1.905	1.989	1.890	2.003	2.086	2.091
2000	2.116	2.116	2.107	2.220	2.182	2.155	2.297	2.092	2.145	2.193	2.233	2.484
2001*	2.301	2.221	2.081	2.232	2.262	2.292	2.284	2.310	2.232	2.083	2.166	2.076
2002*	2.091	2.124	2.139	2.053	2.030	2.073	2.097	2.108	2.252	2.388	2.243	2.113
2003 ^e	2.342	2.444	2.263	2.293								

Cuadro 3. Exportaciones mensuales en millones de dólares, tendencia-ciclo. Enero 1994/abril 2003

Años	Ene	Feb	Mar	Abr	May	Jun	Jul	Ago	Sep	Oct	Nov	Dic
Millones de dólares												
1994	1.147	1.158	1.173	1.193	1.222	1.258	1.301	1.350	1.404	1.463	1.524	1.588
1995	1.648	1.702	1.745	1.772	1.784	1.780	1.766	1.747	1.730	1.719	1.719	1.731
1996	1.755	1.787	1.825	1.868	1.911	1.954	1.996	2.036	2.077	2.117	2.154	2.186
1997	2.209	2.222	2.228	2.229	2.230	2.236	2.248	2.262	2.276	2.286	2.290	2.288
1998	2.284	2.279	2.275	2.272	2.267	2.257	2.239	2.211	2.171	2.121	2.067	2.013
1999	1.965	1.927	1.901	1.887	1.885	1.892	1.908	1.933	1.965	2.003	2.043	2.080
2000	2.112	2.135	2.149	2.155	2.157	2.156	2.158	2.164	2.175	2.191	2.209	2.226
2001*	2.240	2.250	2.258	2.264	2.267	2.265	2.255	2.237	2.211	2.181	2.150	2.123
2002*	2.101	2.085	2.075	2.072	2.078	2.093	2.118	2.152	2.190	2.227	2.260	2.285
2003 ^e	2.301	2.309	2.310	2.308								

Cuadro 4. Variación porcentual con respecto a igual período del año anterior de los valores, precios y cantidades de las exportaciones e importaciones. Primer cuatrimestre de 2003

Rubros	Variación % respecto al primer cuatrimestre de 2003		
	Valor	Precio	Cantidad
Exportación	13	11	1
Productos primarios	11	16	-5
Manufacturas de origen agropecuario	28	7	19
Manufacturas de origen industrial	-2	2	-4
Combustibles y energía	16	37	-16
Importación	34	-2	36
Bienes de Capital	44	-2	48
Bienes intermedios	49	1	47
Combustibles y lubricantes	10	26	-12
Piezas y accesorios para bienes de capital	39	-4	44
Bienes de consumo, incluido vehículos automotores de pasajeros	-3	-10	8
Bienes de consumo	-9	.	.
Vehículos automotores de pasajeros	45	.	.
Resto	-	.	.

Cuadro 5. Diferencias de valor significativas en la exportación de algunos productos seleccionados, en millones de dólares. Primer cuatrimestre 2002 y 2003

Productos seleccionados	Primer cuatrimestre		Diferencias
	2002*	2003 ^e	Absolutas
Millones de dólares			
Total	7.891	8.889	998
Subtotal de productos seleccionados	2.943	3.760	817
Aceite de soja	263	531	268
Maíz	333	543	210
Soja	129	337	208
Subproductos de soja	654	812	158
Gasolinas	159	250	91
Gas de petróleo y demás hidrocarburos gaseosos	193	254	61
Carne bovina deshuesada, refrigerada y congelada	70	125	55
Productos laminados planos de hierro o acero sin alear	83	138	55
Aceite de girasol	152	193	41
Trigo	633	401	-232
Camiones y camionetas	149	87	-62
Tubos y perfiles huecos, sin costura, de hierro o acero	125	89	-36
Resto	4.948	5.129	181

Cuadro 6. Exportaciones e importaciones en millones de dólares, según grandes rubros y uso económico y variación porcentual. Abril y primer cuatrimestre 2002 y 2003

	Abril			Primer cuatrimestre		
	2002*	2003 ^e	Var.%	2002*	2003 ^e	Var.%
	Mill.de dls.			Mill.de dls.		
EXPORTACIÓN						
Total	2.180	2.469	13	7.891	8.889	13
Productos primarios	570	831	46	1.937	2.142	11
Manufacturas de origen agropecuario	628	679	8	2.186	2.797	28
Manufacturas de origen industrial	594	576	-3	2.378	2.339	-2
Combustibles y energía	388	383	-1	1.390	1.611	16
IMPORTACIÓN						
Total	612	1.108	81	2.683	3.606	34
Bienes de capital	66	182	176	407	587	44
Bienes intermedios	295	528	79	1.189	1.768	49
Combustibles y lubricantes	37	52	41	149	164	10
Piezas y accesorios para bienes de capital	116	180	55	429	595	39
Bienes de consumo	92	130	41	455	415	-9
Vehículos automotores de pasajeros	6	36	///	51	74	45
Resto	1	1	-	3	3	

Cuadro 7. Exportaciones en millones de dólares y variación porcentual, según principales rubros. Abril y primer cuatrimestre 2002 y 2003

Rubros	Abril			Primer cuatrimestre		
	2002*	2003 ^e	Var. %	2002*	2003 ^e	Var. %
	Mill.de dls.			Mill.de dls.		
Total	2.180	2.469	13	7.891	8.889	13
Productos primarios	570	831	46	1.937	2.142	11
Animales vivos	1	1	-	4	4	-
Pescados y mariscos sin elaborar	53	57	8	159	159	-
Miel	14	30	114	39	83	113
Hortalizas y legumbres sin elaborar	13	18	38	65	65	-
Frutas frescas	47	53	13	203	227	12
Cereales	229	262	14	1.036	996	-4
Semillas y frutas oleaginosas	168	360	114	216	411	90
Tabaco sin elaborar	6	13	117	18	28	56
Lanas sucias	1	3	200	15	22	47
Fibra de algodón	1	--	-85	8	1	-88
Mineral de cobre y sus concentrados	31	29	-6	159	129	-19
Resto de productos primarios	5	5	-	16	16	-
Manufacturas de Origen Agropecuario (MOA)	628	679	8	2.186	2.797	28
Carnes y sus preparados	48	49	2	136	203	49
Pescados y mariscos elaborados	18	24	33	73	93	27
Productos lácteos	22	14	-36	105	79	-25
Otros productos de origen animal	1	2	100	4	6	50
Frutas secas o procesadas	2	4	100	6	9	50
Café, té, yerba mate y especias	6	5	-17	23	19	-17
Productos de molinería	14	3	-79	46	21	-54
Grasas y aceites	156	195	25	518	829	60
Azúcar y artículos de confitería	10	7	-30	35	26	-26
Preparados de hortalizas, legumbres y frutas	23	37	61	88	105	19
Bebidas, líquidos alcohólicos y vinagre	14	19	36	50	60	20
Residuos y desperdicios de la ind.alimenticia	222	197	-11	719	888	24
Extractos, curtientes y tintóreos	3	3	-	12	12	-
Pieles y cueros	53	63	19	214	233	9
Lanas elaboradas	6	12	100	35	46	31
Resto de MOA	30	46	53	122	169	39
Manufacturas de Origen Industrial (MOI)	594	576	-3	2.378	2.339	-2
Productos químicos y conexos	110	118	7	433	480	11
Materias plásticas y sus manufacturas	54	51	-6	214	205	-4
Caucho y sus manufacturas	16	14	-13	56	52	-7
Manufacturas de cuero, marroquinería	3	5	67	21	19	-10
Papel, cartón, impresos y publicaciones	27	23	-15	109	110	1
Textiles y confecciones	19	17	-11	76	65	-14
Calzado y sus partes componentes	1	2	100	2	5	150
Manufacturas de piedra, yeso, vidrio	7	9	29	30	34	13
Piedras, metales preciosos, monedas	11	8	-27	39	41	5
Metales comunes y sus manufacturas	117	114	-3	468	481	3
Máquinas y aparatos, material eléctrico	75	65	-13	291	266	-9
Material de transporte terrestre	117	121	3	457	433	-5
Vehíc.de navegación aérea, marítima y fluvial	7	3	-57	57	38	-33
Resto de MOI	30	28	-7	125	109	-13
Combustibles y energía	388	383	-1	1.390	1.611	16
Petróleo crudo	208	169	-19	682	704	3
Carburantes	114	140	23	438	590	35
Grasas y aceites lubricantes	5	7	40	18	27	50
Gas de petróleo y otros hidrocarburos	54	59	9	193	254	32
Energía eléctrica	3	3	-	39	8	-79
Resto de combustibles	4	6	50	20	27	35

**Cuadro 8. Importaciones mensuales en millones de dólares. Serie desestacionalizada.
Enero 1994/abril 2003**

Años	Ene	Feb	Mar	Abr	May	Jun	Jul	Ago	Sep	Oct	Nov	Dic
Millones de dólares												
1994	1.772	1.782	1.797	1.805	1.809	1.797	1.720	1.854	1.741	1.783	1.714	2.017
1995	1.861	1.920	1.812	1.605	1.669	1.560	1.456	1.530	1.636	1.672	1.682	1.720
1996	1.735	1.739	1.831	1.898	1.915	2.067	2.088	2.138	2.034	2.109	1.991	2.217
1997	2.478	2.404	2.398	2.407	2.584	2.491	2.472	2.557	2.679	2.622	2.720	2.638
1998	2.790	2.697	2.754	2.855	2.730	2.712	2.758	2.561	2.510	2.418	2.378	2.212
1999	2.168	2.212	2.047	1.997	1.983	2.086	2.105	2.139	2.137	2.117	2.130	2.386
2000	2.116	2.184	2.157	2.096	2.114	2.134	2.076	2.020	2.036	2.076	2.034	2.239
2001*	2.090	2.119	2.121	2.083	1.967	1.724	1.619	1.601	1.430	1.303	1.271	992
2002*	913	761	700	585	831	689	713	691	725	765	785	833
2003 ^e	884	958	1.006	1.136								

**Cuadro 9. Importaciones mensuales en millones de dólares. Serie de la tendencia-ciclo.
Enero 1994/abril 2003**

Años	Ene	Feb	Mar	Abr	May	Jun	Jul	Ago	Sep	Oct	Nov	Dic
Millones de dólares												
1994	1.722	1.761	1.789	1.804	1.809	1.806	1.802	1.799	1.800	1.806	1.812	1.814
1995	1.807	1.788	1.755	1.716	1.676	1.643	1.623	1.618	1.627	1.646	1.672	1.704
1996	1.741	1.784	1.832	1.884	1.937	1.986	2.027	2.062	2.094	2.129	2.172	2.222
1997	2.277	2.332	2.382	2.426	2.464	2.496	2.528	2.560	2.596	2.635	2.676	2.714
1998	2.744	2.765	2.773	2.766	2.744	2.707	2.654	2.588	2.511	2.427	2.341	2.260
1999	2.187	2.128	2.086	2.065	2.062	2.072	2.088	2.105	2.119	2.130	2.138	2.144
2000	2.147	2.146	2.140	2.128	2.113	2.098	2.085	2.080	2.083	2.095	2.112	2.127
2001*	2.132	2.119	2.083	2.022	1.937	1.831	1.709	1.575	1.435	1.293	1.155	1.026
2002*	913	819	749	702	676	669	676	694	721	756	799	848
2003 ^e	900	951	997	1.033								

**Cuadro 10. Importaciones en millones de dólares y variación porcentual por
uso económico. Abril y primer cuatrimestre 2002 y 2003**

Uso Económico	Abril			Primer cuatrimestre		
	2002*	2003 ^e	Variación %	2002*	2003 ^e	Variación %
	Mill.de dls.			Mill.de dls.		
Total general	612	1.108	81	2.683	3.606	34
Bienes de capital	66	182	176	407	587	44
Bienes de capital (excepto el equipo de transporte)	58	133	129	337	438	30
Equipo de transporte, industrial	8	49	513	70	148	111
Bienes intermedios	295	528	79	1.189	1.768	49
Suministros industriales	279	502	80	1.152	1.699	47
Alimentos y bebidas, destinados principalmente a la industria	16	26	63	37	69	86
Combustibles y lubricantes básicos y elaborados	37	52	41	149	164	10
Piezas y accesorios para bienes de capital	116	180	55	429	595	39
Bienes de consumo	92	130	41	455	415	-9
Bienes de consumo no especificados duraderos	5	16	220	34	45	32
Bienes de consumo no especificados semiduraderos	14	25	79	85	80	-6
Bienes de consumo no especificados no duraderos	54	64	19	233	206	-12
Alimentos y bebidas básicos para el hogar	5	5	-	25	21	-16
Alimentos y bebidas elaborados para el hogar	13	20	54	72	61	-15
Materiales de transporte y accesorios - no industriales	1	--	-46	7	2	-71
Vehículos automotores de pasajeros	6	36	///	51	74	45
Resto	1	1	-	3	3	-

**Cuadro 11. Balanza comercial en millones de dólares, por zonas económicas y países seleccionados.
Abril y primer cuatrimestre 2003 y variación respecto a abril y primer cuatrimestre 2002**

Zonas económicas y países seleccionados	Abril ^e					Primer cuatrimestre ^e				
	<u>Export.</u> Mill. de dls.	Var.% respec- to a 2002	<u>Import.</u> Mill. de dls.	Var.% respec- to a 2002	<u>Saldo</u> Mill. de dls.	<u>Export.</u> Mill. de dls.	Var.% respec- to a 2002	<u>Import.</u> Mill. de dls.	Var.% respec- to a 2002	<u>Saldo</u> Mill. de dls.
Total	2.469	13	1.108	81	1.361	8.889	13	3.606	34	5.283
Mercosur	412	-18	412	100	-	1.835	-9	1.300	66	535
Chile	278	--	21	91	257	1.086	22	75	34	1.011
Resto de ALADI	101	10	9	50	92	363	-7	26	-24	337
NAFTA	369	37	222	69	147	1.310	19	729	22	581
UE	409	-22	223	52	186	1.772	5	748	13	1.024
ASEAN, Corea Republicana, China, Japón e India	524	128	120	111	404	1.218	89	424	26	794
Medio Oriente	98	26	2	567	96	283	-27	11	38	272
Resto	279	35	99	87	180	1.022	32	293	42	729

**Cuadro 12.1. Exportaciones en millones de dólares y variación porcentual, por grandes rubros según
zonas económicas y países seleccionados. Abril 2002 y 2003**

Zonas económicas y países seleccionados	Grandes rubros														
	Total			Prod. primarios			Manufacturas de origen agropecuario			Manufacturas de origen industrial			Combustibles y energía		
	2002*	2003 ^e	Var. %	2002*	2003 ^e	Var. %	2002*	2003 ^e	Var. %	2002*	2003 ^e	Var. %	2002*	2003 ^e	Var. %
	Mill.de dls.			Mill.de dls.			Mill.de dls.			Mill.de dls.			Mill.de dls.		
Total	2.180	2.469	13	570	831	46	628	679	8	594	576	-3	388	383	-1
Mercosur	502	412	-18	93	94	1	68	48	-29	239	200	-16	104	70	-33
Chile	277	278	--	12	17	42	26	34	31	59	63	7	180	164	-9
Resto de ALADI	92	101	10	28	26	-7	17	31	82	46	37	-20	2	7	250
NAFTA	269	369	37	23	42	83	57	78	37	107	131	22	83	118	42
UE	524	409	-22	176	144	-18	272	189	-31	75	76	1	2	--	-96
ASEAN	68	93	37	38	42	11	25	48	92	5	2	-60	-	2	///
China ⁽¹⁾	43	303	///	12	237	///	16	57	256	14	10	-29	-	-	-
Corea Republicana	24	17	-29	18	5	-72	5	11	120	1	1	-	-	-	-
Japón	38	32	-16	23	18	-22	7	6	-14	7	8	14	-	-	-
India	58	79	36	14	12	-14	43	66	53	1	1	-	--	-	-100
Medio Oriente	78	98	26	50	54	8	25	32	28	3	12	300	-	-	-
Resto	207	279	35	86	142	65	65	80	23	37	35	-5	18	22	22

(1) Incluye Hong Kong y Macao.

Cuadro 12.2. Exportaciones en millones de dólares y variación porcentual, por grandes rubros según zonas económicas y países seleccionados. Primer cuatrimestre 2002 y 2003

Zonas económicas y países seleccionados	Grandes rubros														
	Total			Prod. primarios			Manufacturas de origen agropecuario			Manufacturas de origen industrial			Combustibles y energía		
	2002*	2003 ^e	Var. %	2002*	2003 ^e	Var. %	2002*	2003 ^e	Var. %	2002*	2003 ^e	Var. %	2002*	2003 ^e	Var. %
	Mill.de dls.			Mill.de dls.			Mill.de dls.			Mill.de dls.			Mill.de dls.		
Total	7.891	8.889	13	1.937	2.142	11	2.186	2.797	28	2.378	2.339	-2	1.390	1.611	16
Mercosur	2.008	1.835	-9	418	452	8	251	199	-21	943	805	-15	396	378	-5
Chile	893	1.086	22	42	63	50	89	119	34	233	265	14	529	640	21
Resto de ALADI	390	363	-7	92	82	-11	81	96	19	182	141	-23	35	45	29
NAFTA	1.103	1.310	19	101	107	6	231	264	14	481	549	14	290	390	34
UE	1.693	1.772	5	577	554	-4	822	921	12	264	287	9	30	9	-70
ASEAN	156	260	67	53	43	-19	81	206	154	23	9	-61	-	2	///
China ⁽¹⁾	140	522	273	14	249	///	71	216	204	49	57	16	5	--	-100
Corea Republicana	108	127	18	65	40	-38	10	24	140	5	6	20	27	56	107
Japón	106	87	-18	54	38	-30	22	18	-18	28	31	11	1	--	-100
India	134	222	66	15	12	-20	115	207	80	4	3	-25	--	-	-100
Medio Oriente	389	283	-27	258	157	-39	101	93	-8	31	33	6	-	-	-
Resto	772	1.022	32	247	345	40	312	434	39	134	153	14	78	90	15

Cuadro 13.1 Importaciones en millones de dólares y variación porcentual por uso económico, según zonas económicas y países seleccionados. Abril 2002 y 2003

Zonas económicas y países seleccionados	Usos económicos											
	Total			Bienes de capital			Bienes intermedios			Combustibles y lubricantes		
	2002*	2003 ^e	Var. %	2002*	2003 ^e	Var. %	2002*	2003 ^e	Var. %	2002*	2003 ^e	Var. %
	Mill.de dls.			Mill.de dls.			Mill.de dls.			Mill.de dls.		
Total	612	1.108	81	66	182	176	295	528	79	37	52	41
Mercosur	206	412	100	10	59	490	115	214	86	18	18	-
Chile	11	21	91	--	--	115	7	17	143	1	1	-
Resto de ALADI	6	9	50	--	--	-56	2	4	100	--	--	-13
NAFTA	131	222	69	21	65	210	66	93	41	2	4	100
UE	147	223	52	19	27	42	66	104	58	2	5	150
ASEAN	10	21	110	2	4	100	4	10	150	-	-	-
China (1)	14	47	236	2	9	350	6	22	267	-	--	///
Corea Republicana	3	12	300	1	2	100	1	8	///	-	--	///
Japón	25	30	20	2	6	200	8	8	-	--	--	-23
India	6	10	67	--	--	///	5	9	80	-	-	-
Medio Oriente	1	2	100	--	--	140	--	1	222	-	-	-
Resto	53	99	87	8	8	-	16	38	138	15	25	67

Cuadro 13.1. (Conclusión)

Zonas económicas y países seleccionados	Usos económicos											
	Piezas y accesorios para bienes de capital			Bienes de consumo			Vehículos automotores de pasajeros			Resto		
	2002*	2003 ^e	Var. %	2002*	2003 ^e	Var. %	2002*	2003 ^e	Var. %	2002*	2003 ^e	Var. %
	Mill.de dls.			Mill.de dls.			Mill.de dls.			Mill.de dls.		
Total	116	180	55	92	130	41	6	36	///	1	1	-
Mercosur	31	47	52	29	46	59	3	28	///	--	--	365
Chile	1	1	-	2	2	-	-	-	-	-	-	-
Resto de ALADI	--	--	///	3	4	33	-	--	///	-	-	-
NAFTA	27	37	37	17	22	29	--	--	///	--	--	-67
UE	33	49	48	26	31	19	2	5	150	--	--	279
ASEAN	2	4	100	2	3	50	-	-	-	-	-	-
China ⁽¹⁾	2	7	250	4	8	100	-	-	-	--	--	263
Corea Republicana	--	2	345	--	1	85	--	--	-16	--	-	-100
Japón	12	14	17	2	2	-	1	--	-53	-	-	-
India	--	1	101	1	1	-	-	-	-	-	-	-
Medio Oriente	--	--	373	--	--	-9	-	-	-	-	-	-
Resto	8	17	113	6	9	50	-	2	///	1	1	-

Cuadro 13.2. Importaciones en millones de dólares y variación porcentual por uso económico según zonas económicas y países seleccionados. Primer cuatrimestre 2002 y 2003

Zonas económicas y países seleccionados	Rubros											
	Total			Bienes de capital			Bienes intermedios			Combustibles y lubricantes		
	2002*	2003 ^e	Var. %	2002*	2003 ^e	Var. %	2002*	2003 ^e	Var. %	2002*	2003 ^e	Var. %
	Mill.de dls.			Mill.de dls.			Mill.de dls.			Mill.de dls.		
Total	2.683	3.606	34	407	587	44	1.189	1.768	49	149	164	10
Mercosur	782	1.300	66	47	169	260	391	691	77	82	77	-6
Chile	56	75	34	4	1	-75	36	56	56	2	6	200
Resto de ALADI	34	26	-24	--	--	-50	7	12	71	7	2	-71
NAFTA	597	729	22	138	176	28	276	338	22	10	14	40
UE	661	748	13	122	100	-18	274	361	32	6	10	67
ASEAN	52	62	19	9	13	44	19	30	58	-	-	-
China ⁽¹⁾	114	143	25	21	26	24	41	67	63	--	--	///
Corea Rep.	29	77	166	5	42	///	15	28	87	--	--	-99
Japón	117	103	-12	22	29	32	44	26	-41	--	--	-1
India	24	39	63	1	1	-	19	35	84	--	--	-100
Medio Oriente	8	11	38	2	2	-	2	5	150	2	--	-100
Resto	207	293	42	35	27	-23	65	119	83	40	54	35

Cuadro 13.2. (Conclusión)

Zonas económicas y países seleccionados	Rubros											
	Piezas y accesorios para bienes de capital			Bienes de consumo			Vehículos automotores de pasajeros			Resto		
	2002*	2003 ^e	Var. %	2002*	2003 ^e	Var. %	2002*	2003 ^e	Var. %	2002*	2003 ^e	Var. %
	Mill.de dls.			Mill.de dls.			Mill.de dls.			Mill.de dls.		
Total	429	595	39	455	415	-9	51	74	45	3	3	-
Mercosur	92	157	71	139	149	7	31	57	84	--	--	268
Chile	3	4	33	11	8	-27	-	-	-	-	-	-
Resto de ALADI	1	1	-	19	12	-37	-	--	///	--	-	-100
NAFTA	99	128	29	71	71	-	3	2	-33	--	--	33
UE	130	167	28	119	100	-16	10	10	-	--	--	-38
ASEAN	9	10	11	15	9	-40	-	-	-	--	-	-100
China (1)	13	23	77	40	27	-33	--	-	-100	--	--	18
Corea Republicana	6	5	-17	2	2	-	1	--	-76	--	-	-100
Japón	37	40	8	8	7	-13	7	1	-86	-	-	-
India	1	2	100	3	2	-33	-	-	-	-	-	-
Medio Oriente	1	1	-	1	2	100	--	-	-100	--	--	-97
Resto	37	57	54	27	28	4	--	4	///	2	3	50

(1) Incluye Hong Kong y Macao.

Cuadro 14. Exportaciones a Brasil en millones de dólares y variación porcentual, por grandes rubros y principales rubros. Abril y primer cuatrimestre 2002 y 2003

Rubros	Exportaciones a Brasil					
	Abril			Primer cuatrimestre		
	2002*	2003 ^e	Variación %	2002*	2003 ^e	Variación %
	Mill.de dls.			Mill.de dls.		
Total	429	352	-18	1.683	1.534	-9
Productos primarios	87	89	2	397	424	7
Animales vivos	--	-	-100	--	-	-100
Pescados y mariscos sin elaborar	--	1	99	2	2	-
Miel	-	-	-	--	-	-100
Hortalizas y legumbres sin elaborar	7	12	71	28	31	11
Frutas frescas	7	4	-43	27	16	-41
Cereales	71	61	-14	324	359	11
Semillas y frutos oleaginosos	--	--	48	1	2	100
Tabaco sin elaborar	1	1	-	3	1	-67
Lanas sucias	-	-	-	--	--	329
Fibra de algodón	-	--	///	--	1	350
Mineral de cobre y sus concentrados	-	8	///	7	8	14
Resto de productos primarios	1	1	-	4	4	-
Manufacturas de Origen Agropecuario (MOA)	53	36	-32	197	150	-24
Carnes y sus preparados	2	2	-	6	6	-
Pescados y mariscos elaborados	3	4	33	23	16	-30
Productos lácteos	11	3	-73	39	14	-64
Otros productos de origen animal	--	--	135	--	--	167
Frutas secas o procesadas	--	1	40	2	1	-50
Café, té, yerba mate y especias	--	--	-22	1	--	-44
Productos de molinería	10	--	-95	30	15	-50
Grasas y aceites	5	3	-40	23	19	-17
Azúcar y artículos de confitería	--	--	-60	1	1	-
Preparados de hortalizas, legumbres y frutas	8	6	-25	29	22	-24
Bebidas, líquidos alcohólicos y vinagre	1	1	-	2	2	-
Residuos y desperdicios de la ind.alimenticia	--	--	223	1	2	100
Extractos, curtientes y tintóreos	--	--	-37	--	--	-30
Piel y cueros	6	4	-33	17	12	-29
Lanas elaboradas	-	-	-	--	--	28
Resto de MOA	6	11	83	23	40	74
Manufacturas de Origen Industrial (MOI)	197	174	-12	785	697	-11
Productos químicos y conexos	36	42	17	134	161	20
Materias plásticas y sus manufacturas	25	28	12	99	110	11
Caucho y sus manufacturas	8	6	-25	25	24	-4
Manufacturas de cuero, marroquinería	--	--	-25	1	1	-
Papel, cartón, impresos y publicaciones	6	6	-	30	26	-13
Textiles y confecciones	12	7	-42	47	27	-43
Calzado y sus partes componentes	--	--	75	--	--	-4
Manufacturas de piedra, yeso, vidrio	1	--	-53	3	2	-33
Piedras, metales preciosos, monedas	-	--	///	--	--	218
Metales comunes y sus manufacturas	18	10	-44	53	47	-11
Máquinas y aparatos, material eléctrico	29	21	-28	111	96	-14
Material de transporte terrestre	59	51	-14	269	192	-29
Vehíc.de navegación aérea, marítima y fluvial	--	--	164	--	1	///
Resto de MOI	3	2	-33	13	11	-15
Combustibles y energía	91	53	-42	305	263	-14
Petróleo crudo	24	8	-67	94	61	-35
Carburantes	40	28	-30	101	100	-1
Grasas y aceites lubricantes	2	3	50	5	8	60
Gas de petróleo y otros hidrocarburos	24	14	-42	81	91	12
Energía eléctrica	-	--	///	21	--	-100
Resto de combustibles	1	--	-80	3	2	-33

Cuadro 15. Valores unitarios trimestrales, de productos seleccionados exportados, en dólares por tonelada. 2000/2003

Productos seleccionados	Trimestres												
	I/00	II/00	III/00	IV/00	I/01	II/01	III/01	IV/01	I/02	II/02	III/02	IV/02	I/03
	Dólares/tonelada												
Trigo excepto- duro, morcajo	99	113	126	116	118	126	126	115	111	117	146	151	145
Maíz en grano	96	92	87	85	90	85	91	94	92	90	99	105	102
Porotos de soja excepto- para siembra	187	189	181	204	170	160	182	183	180	168	195	209	214
Aceite de soja en bruto, incluso desgomado	356	329	298	287	277	282	314	344	339	343	405	459	498
Aceite de girasol en bruto	362	337	328	320	338	373	420	455	497	485	534	525	542
Carne bovina deshuesada, fresca o refrigerada	4.204	4.878	4.916	4.318	3.802	3.964	3.665	3.151	3.655	3.017	4.101	4.472	3.778
Carne bovina deshuesada, congelada	1.917	2.021	2.089	2.057	1.994	2.973	2.404	2.092	1.819	1.292	1.192	1.250	1.413
Preparaciones bovinas	2.063	2.251	2.255	2.204	2.068	2.229	2.385	2.120	1.894	1.802	1.933	1.793	1.604
Azúcar de caña en bruto, sin aromatizar ni colorear	375	323	321	223	306	484	325	383	455	450	345	368	185
Harina y "pellets" de la extracción de aceite de soja	162	168	163	177	181	154	166	166	162	152	157	162	167
Aceites crudos de petróleo	187	186	205	205	181	169	163	131	125	159	174	173	190
Naftas para petroquímica	250	245	263	264	238	254	189	162	184	209	228	190	232
Gasolinas excepto-de aviación	271	293	291	267	274	253	234	179	202	238	259	243	279
Gas natural en estado gaseoso	64	63	66	64	72	93	94	85	87	87	85	83	74

NOTA METODOLÓGICA

- El valor de las exportaciones de abril de 2003 debe considerarse como una estimación preliminar en razón de haberse efectuado con un 5,1% de documentación en trámite, que en muchos casos corresponde a operaciones que aún no han sido confirmadas a la Dirección General de Aduanas por los operadores, ya que éstas están pendientes dentro del plazo permitido por la legislación.
- Ajuste estacional y tendencia-ciclo. A partir de setiembre de 2001 se realiza el ajuste estacional de las series de exportaciones e importaciones por el método directo. Utilizando la versión 2000 del programa X11 ARIMA. También se elabora la tendencia-ciclo de dichas series, que surge de eliminar de la serie original, además de las fluctuaciones estacionales, las alteraciones de carácter no estacional (huelgas, efectos climáticos inesperados, etc.). Al eliminar estos factores, el indicador refleja la tendencia, lo que supone poder estimar sin interferencias la evolución histórica. En el Anexo de la Información de Prensa publicada el 8 de noviembre de 2001 se brinda una descripción metodológica.
- Cifras estimadas. En ocasión de la publicación de la Información de Prensa del Intercambio Comercial Argentino suelen practicarse modificaciones en las cifras de los meses anteriores, especialmente en los valores de exportación. Estas modificaciones, habitualmente de poca magnitud, obedecen a múltiples razones. Si bien el valor informado se construye fundamentalmente sobre la base de operaciones realizadas y perfeccionadas desde el punto de vista documental, existe un porcentaje de operaciones -no mayor al 10%- cuyo valor debe ser estimado ya que se encuentra pendiente, al momento de brindar la información, aun cuando están dentro del plazo permitido por la legislación. Asimismo hay operaciones que han sido oficializadas por un valor, se efectivizan por un valor inferior, y se demora la carga del post embarque (documento en donde se consigna el valor definitivo) razón por la cual también deben ser estimadas. Finalmente, la aplicación de regímenes tales como el de precios revisables (petróleo), con ajuste de precios en función a la calidad (concentrado de minerales) así como las operaciones en consignación, permiten a los exportadores modificar los valores declarados en el momento de la exportación en plazos que van de los 60 a los 180 días del embarque.
 - En virtud de la resolución 281/98 los exportadores de minerales tienen opción de modificar el valor de sus transacciones dentro de los 6 meses de la fecha de embarque, en virtud de variaciones en la cantidad y en la ley del mineral constatadas a su arribo a destino. El INDEC ha comenzado a estimar dicha variación en el cálculo de la exportación mensual a los efectos de evitar los ajustes bruscos que suelen perturbar a los usuarios de las cifras de comercio exterior. A tal efecto, para la estimación de las exportaciones totales del mes de abril se ha procedido a ajustar la cifra de exportación de minerales aplicando la misma variación porcentual registrada en las operaciones cumplidas en el período diciembre 2001/ mayo 2002. Similar tratamiento han recibido las operaciones de minerales de mayo de 2002 a marzo de 2003.
 - Por lo general no se realizan modificaciones en las cifras de importación salvo las practicadas a fin de cada año por la recuperación por parte de los importadores de mercaderías que fueran enviadas previamente a rezago y registradas como tal.
 - A los efectos de facilitar la tarea de los usuarios de las cifras de comercio exterior, el INDEC ha decidido practicar los ajustes mencionados en ocasión de la publicación de los datos correspondientes al mes de setiembre para el primer semestre del año y a los del mes de abril para el total anual.
- Las variaciones porcentuales de precios y cantidades de las exportaciones e importaciones del período analizado se construyeron sobre la base de un índice de precios mensual del tipo Paasche con base 1997=100. Estas variaciones pueden diferir de las publicadas en "Índices de precios y cantidades de comercio exterior, base 1993=100" ya que responden a diferentes períodos base y frecuencias de cálculo.
 - Los índices de precios del tipo Paasche se construyen considerando las cantidades del período de cálculo, razón por la cual son sensibles a los cambios en la composición del comercio exterior.

Zonas Económicas:

Mercosur (Mercado Común del Sur): incluye Argentina, Brasil, Paraguay y Uruguay (incluye zonas francas de Brasil y Uruguay).

Chile: incluye zona franca Iquique.

Resto de ALADI (Asociación Latinoamericana de Integración): incluye Colombia, Ecuador, Cuba, Perú, Venezuela y Bolivia.

NAFTA (Tratado de Libre Comercio de América del Norte): incluye Estados Unidos, Canadá y México.

UE (Unión Europea): Incluye Austria, Bélgica, Dinamarca, España (incluye Islas Canarias), Finlandia, Francia (incluye Mónaco), Grecia, Irlanda, Italia (incluye San Marino), Luxemburgo, Países Bajos, Portugal, Reino Unido, República Federal de Alemania y Suecia.

ASEAN (Asociación de las Naciones del Sudeste Asiático): incluye Brunei, Camboya, Filipinas, Indonesia, Laos, Malasia, Myanmar, Singapur, Tailandia, Vietnam.

Medio Oriente: incluye Arabia Saudita, Bahrein, Emiratos Arabes Unidos, Irán, Iraq, Israel, Jordania, Kuwait, Líbano, Omán, Qatar, República de Yemen, Siria y Territorio Autónomo Palestino.

El 17 de junio de 2003 se difundirá información más desagregada en la publicación INDEC INFORMA.