



INFORMACIÓN DE PRENSA

Buenos Aires, 31 de Mayo de 2005

INTERCAMBIO COMERCIAL ARGENTINO

Datos provisorios del año 2004 y cifras estimadas del período Enero-Abril de 2005

1. PRESENTACIÓN DE LOS PRINCIPALES RESULTADOS

Las exportaciones del mes de abril de 2005 alcanzaron a 3.559 millones de dólares, lo que representó un aumento del 17% con respecto al mismo mes del año anterior. Por su parte las importaciones crecieron el 44% con respecto a abril de 2004 alcanzando un valor de 2.379 millones de dólares. En consecuencia se produjo un superávit comercial de 1.180 millones de dólares en el mes bajo estudio. El aumento de las exportaciones en el primer cuatrimestre fue del 15%, en tanto que las importaciones lo hicieron el 32%. De esta forma se obtuvo en este período un superávit comercial de 3.595 millones de dólares.

Cuadro 1. Intercambio comercial argentino en millones de dólares y variaciones porcentuales. Primer cuatrimestre

Período	Exportación				Importación				Saldo	
	2004*	2005 ^e	Var.% (a)	Var.% (b)	2004*	2005 ^e	Var.% (a)	Var.% (b)	2004*	2005 ^e
	Mill. de dls.				Mill. de dls.				Mill. de dls.	
Total	34.550	///	///	///	22.445	///	///	///	12.105	///
Enero-Abril	10.413	11.926		15	6.313	8.331		32	4.100	3.595
Enero	2.321	2.759	19	19	1.609	1.890	18	18	712	869
Febrero	2.394	2.578	8	13	1.364	1.862	37	26	1.031	716
Marzo	2.659	3.030	14	13	1.690	2.200	30	28	968	830
Abril	3.040	3.559	17	15	1.651	2.379	44	32	1.389	1.180
Mayo	3.392				1.792				1.600	
Junio	2.947				2.039				908	
Julio	3.027				1.970				1.057	
Agosto	2.939				2.032				907	
Setiembre	2.995				2.025				970	
Octubre	2.826				1.973				854	
Noviembre	3.048				2.193				856	
Diciembre	2.962				2.109				854	

(a) Variación porcentual con respecto a igual período del año anterior.

(b) Variación porcentual acumulada con respecto a igual período del año anterior.

Nota: Los totales por suma pueden no coincidir por redondeo en las cifras parciales.

Signos convencionales:

* Dato provisorio

^e Dato estimado por extrapolación, proyección o imputación

. Dato no registrado

- Dato igual a cero

-- Dato ínfimo, menos de la mitad del último dígito mostrado

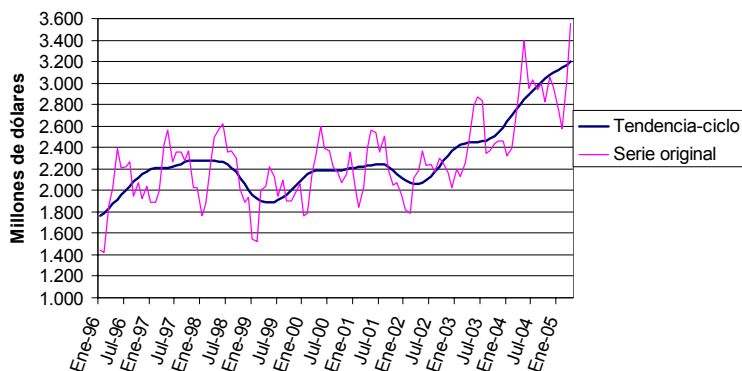
/// Dato que no corresponde presentar debido a la naturaleza de las cosas o del cálculo

Las fechas de difusión de los próximos informes de prensa se encuentran disponibles en Internet: <http://www.indec.mecon.gov.ar/servicio/calenet.htm>.

2. EXPORTACIONES

- **Exportaciones, precios y cantidades en abril:** el valor de las exportaciones fue el más alto para toda la serie histórica a valores corrientes, alcanzando el récord de 3.559 millones de dólares. Esto significó un crecimiento del 17% respecto al mes de abril del año 2004. El incremento surgió como consecuencia del aumento de las cantidades vendidas (21%) ya que los precios cayeron el 3%. (véase cuadro 1, pág. 1).
- **Exportaciones desestacionalizadas y tendencia-ciclo:** en términos desestacionalizados se observó en el mes de abril un incremento de las exportaciones respecto al mes anterior del 3,1%. La tendencia-ciclo¹ por su parte, presentó un aumento del 0,8% con respecto al mes anterior (véase cuadros 2 y 3, pág. 6 y gráfico 1).

Gráfico 1. Tendencia-ciclo de las exportaciones en millones de dólares. Enero 1996-Abril 2005



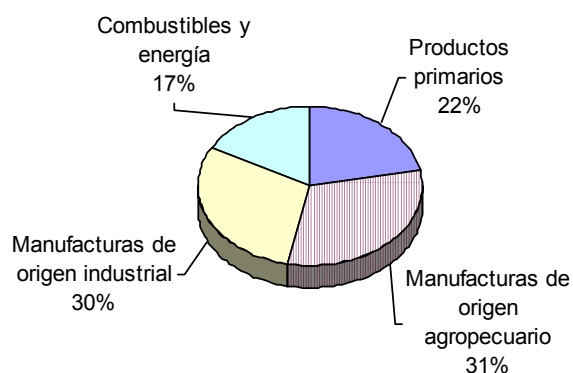
- **Composición por Grandes rubros en abril:** en el mes de abril todos los rubros crecieron con respecto a igual mes del año anterior. Las exportaciones de Manufacturas de origen industrial lideraron el aumento de las exportaciones, creciendo fuertemente en valor como consecuencia de las mayores cantidades vendidas (27%) y del incremento de sus precios (18%). Tanto los Productos primarios como las Manufacturas de origen agropecuario aumentaron en valor por el incremento de los volúmenes vendidos (26% y 17% respectivamente) en un contexto de precios decrecientes (-16% y -13% respectivamente). Por su parte el aumento de las exportaciones de Combustibles y energía se originó en un aumento de los precios (26%) dado que las cantidades vendidas disminuyeron (-2%). (véase cuadro 6, pág. 7).
- **Principales productos exportados en abril:** el incremento de las exportaciones durante el mes de abril se explicó por el aumento de las ventas correspondientes a los rubros Manufacturas de origen industrial y Combustibles y energía. Los productos que más incrementaron sus exportaciones en valor absoluto fueron, en primer lugar, Material de transporte terrestre, impulsadas por las mayores compras de vehículos para transportes de personas por parte de Brasil y México, vehículos para transporte de mercancías de México y autopartes de Brasil, México y Estados Unidos. Luego le siguieron las exportaciones de Petróleo crudo que se incrementaron por las mayores compras de Estados Unidos y Chile en un entorno de precios crecientes. Las exportaciones de Productos químicos y conexos crecieron, en especial los productos químicos orgánicos con destino a Estados Unidos (metanol y tolueno) y a Brasil (etilbenceno). Se destacaron también las exportaciones de productos diversos de la industria química con destino a Brasil (herbicidas) y de aceites esenciales de limón al Reino Unido y Estados Unidos. Las exportaciones de Cereales se destacaron por las mayores compras de trigo de Brasil y maíz de Egipto y Malasia. Esta variaciones se explicaron en su totalidad por el incremento en las cantidades vendidas, dado que los precios de los Cereales cayeron en el mes. Le siguieron las exportaciones de Metales comunes y sus manufacturas que se incrementaron por las mayores compras de Estados Unidos (semielaborados de hierro), Indonesia (tubos sin costura) y Ecuador (tubos de hierro o acero utilizados en oleoductos y/o gasoductos). Otro rubro que registró exportaciones crecientes durante el mes fue el de Máquinas, aparatos y material eléctrico, en particular por las ventas a Italia (motores de émbolo de explosión) y a Brasil (máquinas y aparatos mecánicos y compresores de gas). Se destacó también el incremento de las exportaciones de Materias plásticas y sus manufacturas, principalmente las destinadas a Brasil (polietilenos, policloruro de vinilo y botellas, frascos). Las exportaciones de carne se incrementaron por las mayores cantidades vendidas a Rusia, Chile y Alemania. Por su parte, en los casos de las exportaciones de Residuos y desperdicios de la industria alimenticia y Grasas y aceites vegetales, se registraron caídas en sus valores a pesar de las mayores cantidades vendidas, debido a la fuerte reducción de sus precios. Por último, los principales productos exportados en términos de valor absoluto fueron porotos, harinas y pellets de soja, Petróleo crudo, aceite de soja, vehículos automóviles terrestres, maíz, trigo, Materias plásticas y sus manufacturas, aceite de girasol y gas de petróleo. (véase cuadro 7, pág. 8).
- **Exportaciones, precios y cantidades en el primer cuatrimestre:** las exportaciones en el primer cuatrimestre alcanzaron un valor de 11.926 millones de dólares, lo que representó una suba del 15% con respecto a igual período del año anterior. Este aumento obedeció a un incremento de las cantidades vendidas (19%) dado que los precios disminuyeron (-4%). (véase cuadro 1, pág. 1, y cuadro 4, pág. 6).
- **Composición por Grandes rubros en el primer cuatrimestre:** todos los rubros de exportación se incrementaron con respecto a igual período del año anterior. Las exportaciones de Manufacturas de origen industrial crecieron fuertemente en valor, impulsadas por una combinación de aumentos de precios y cantidades vendidas. El incremento en valor de las exportaciones de Productos primarios fue explicado por un significativo aumento de las cantidades vendidas en un contexto de precios decrecientes. Las exportaciones de Manufacturas de origen agropecuario aumentaron levemente en

¹ Véase la nota metodológica en página 15.
I. 5.411

valor por las mayores cantidades vendidas. Por último, las exportaciones de Combustibles y energía crecieron en valor debido exclusivamente a una suba de los precios. (véase cuadro 4, pág. 6).

- **Principales productos exportados en el primer cuatrimestre:** el incremento de las exportaciones durante el primer cuatrimestre se explicó principalmente por el aumento de las ventas de los rubros Manufacturas de origen industrial y Productos primarios. Los productos que registraron un mayor incremento en valor absoluto fueron, en primer lugar, los Cereales, particularmente el trigo con destino a Egipto, Indonesia y Sudáfrica. También se incrementaron las ventas de maíz con destino a Egipto y Malasia. Estas variaciones se explicaron por el aumento de las cantidades vendidas en un contexto de precios decrecientes. Luego le siguieron las exportaciones de Material de transporte terrestre aumentaron principalmente con destino a Brasil (vehículos para transporte de mercancías, vehículos para transporte de personas, partes y accesorios de autos) y a México (vehículos para personas y para transporte de mercancías). Las exportaciones de Metales comunes y sus manufacturas crecieron en valor durante el período debido a un aumento conjunto de precios y cantidades vendidas. En este rubro se destacaron las mayores ventas de productos laminados planos de hierro hacia España e Italia, semielaborados de hierro, acero sin alear hacia Estados Unidos y aleaciones de aluminio hacia Japón. También se incrementaron las exportaciones de Productos químicos y conexos por la mayor demanda de productos químicos orgánicos desde Brasil (Etilbenceno) y de Estados Unidos y Países Bajos (metanol y ciclohexano). Dentro del rubro, cabe resaltar además las ventas a Estados Unidos (aceites esenciales de limón y herbicidas), y a Brasil (insecticidas y herbicidas). Le siguió en importancia el aumento en valor de las exportaciones del rubro Carnes y sus preparados debido exclusivamente a un fuerte incremento de las cantidades vendidas. Se destacaron las ventas de carne bovina deshuesada congelada hacia Rusia y la carne fresca hacia Chile. Otro rubro que registró aumentos en sus exportaciones durante el cuatrimestre fue Máquinas y aparatos, material eléctrico, en particular por las ventas a Brasil (compresores de gases y partes de grupos electrógenos), Italia (motores de émbolo alternativo), y Australia (partes de reactores nucleares). Las ventas de Materias plásticas y sus manufacturas tuvieron un comportamiento destacable en el período bajo estudio, principalmente hacia Brasil (polietileno, policloruro de vinilo, politereftalato y bombonas, botellas y frascos). Por su parte, las exportaciones de Frutas frescas se incrementaron por las mayores compras de Rusia (peras, manzanas, uvas y limones), y de Italia, Estados Unidos y Países Bajos (peras). Por último, los principales productos exportados en términos de valor absoluto fueron harinas y pellets de soja, Petróleo crudo, trigo, aceite de soja, vehículos automóviles terrestres, maíz, porotos de soja, Materias plásticas y sus manufacturas, gas de petróleo, gasolinas, carnes bovinas y aceite de girasol. (véase cuadro 5, pág. 7 y cuadro 7, pág. 8).
- **Estructura de las exportaciones en el primer cuatrimestre:** las Manufacturas de origen agropecuario continúan siendo el rubro de mayor participación en el total de las exportaciones argentinas.

Gráfico 2. Composición de las exportaciones. Primer cuatrimestre de 2005

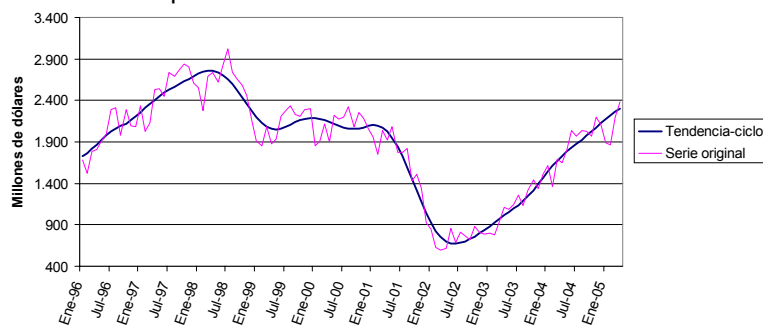


3. IMPORTACIONES

- **Importaciones, precios y cantidades en abril:** las importaciones en abril registraron un valor de 2.379 millones de dólares lo que significó un aumento del 44% con respecto al mismo mes del año anterior. Este incremento se explicó por un crecimiento de las cantidades importadas (31%) y de los precios (10%). (véase cuadro 1, pág. 1).
- **Importaciones desestacionalizadas y tendencia-ciclo:** el valor desestacionalizado del mes de abril mostró un aumento del 2,0% respecto al mes anterior. La tendencia-ciclo registró este mes una variación porcentual positiva del 1,6% respecto al mes anterior (véase cuadros 8 y 9, pág. 9 y gráfico 3, pág. 4).
- **Importaciones por Uso económico en abril:** las importaciones crecieron en todos los Usos económicos respecto al mismo mes del año anterior. Entre los Bienes de capital que crecieron el 47%, los productos de mayor significación fueron los aviones ingresados en forma temporal -por más de 365 días-, aparatos de telefonía celular, máquinas automáticas para el procesamiento de datos -computadoras- y vehículos para el transporte de mercancías. Por su parte, disminuyeron las compras de excavadoras y máquinas y aparatos para cosechar. Los Bienes de consumo se incrementaron a una tasa del 31%, a causa de mayores cantidades (20%) y precios (9%). Las importaciones de Piezas y accesorios para bienes de capital crecieron el 33%, destacándose las vinculadas al complejo automotriz. Los Bienes intermedios, principal Uso económico de importación, crecieron en valor el 40% a causa del incremento de sus precios (17%) y sus cantidades (19%). Sobresalieron las mayores compras de tubos para gasoductos, minerales de hierro para la industria metalúrgica, glifosato e insumos para la industria del plástico. Las importaciones de Combustibles y lubricantes crecieron a la mayor tasa (169%), a partir de mayores precios (48%) y cantidades (82%), especialmente por las compras de "gas oil", "fuel oil", gas natural de Bolivia y energía eléctrica. El rubro Vehículos automotores de pasajeros, proveniente en su mayoría de Brasil, se incrementó el 23%. En términos de valor absoluto, los productos relacionados con el complejo automotriz, aparatos de telefonía celular, productos vinculados a la generación de energía -carburantes, energía eléctrica y gas

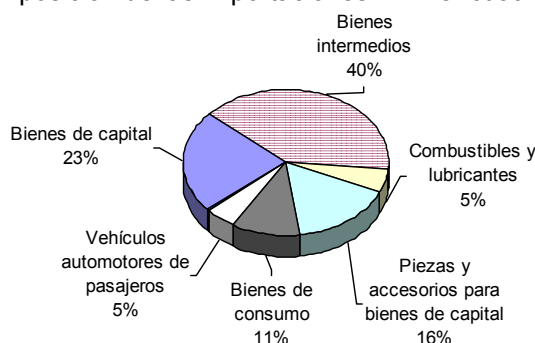
natural-, máquinas para el tratamiento y procesamiento de datos y sus unidades, aviones ingresados en forma temporal -por más de trescientos sesenta y cinco días-, insumos para la industria metalúrgica y plástica, medicamentos y porotos de soja para la industria aceitera fueron los más significativos en el mes de abril de 2005. (véase cuadro 10, pág. 9).

Gráfico 3. Tendencia-ciclo de las importaciones en millones de dólares. Enero 1996-Abril 2005



- **Importaciones, precios y cantidades en el primer cuatrimestre:** en el primer cuatrimestre de 2005 las importaciones acumuladas totalizaron u\$s 8.331 millones con un aumento del 32% con respecto al mismo período del año anterior. Este incremento fue resultado de un aumento de las cantidades (19%) y los precios (10%). (véase cuadro 1, pág. 1) (véase cuadro 4, pág. 6).
- **Importaciones por Uso económico en el primer cuatrimestre:** las importaciones de todos los Usos económicos crecieron en el primer cuatrimestre de 2005 con respecto a igual período del año anterior. Los Bienes intermedios lo hicieron el 32%, a causa de mayores precios (21%) y cantidades (9%), destacándose las compras de tubos para gasoductos, porotos de soja para la industria aceitera, glifosato para el sector agrícola, e insumos de la industria plástica y metalúrgica. Los Bienes de capital se incrementaron el 24%. Los productos que más se incrementaron son celulares, máquinas automáticas para el procesamiento de datos -computadoras-, y vehículos para el transporte de mercancías. Los Vehículos automotores de pasajeros crecieron el 42%. Los Bienes de consumo y Piezas y accesorios para bienes de capital crecieron el 28% y 31% respectivamente, destacándose para este último, las piezas utilizadas para el complejo automotriz. Los Combustibles y lubricantes se incrementaron a la mayor tasa (105%) por causa de mayores precios (34%) y cantidades (53%). Las importaciones de energía eléctrica, gas natural, carburantes y de coques de hulla son las que más se incrementaron. En términos de valor absoluto los productos que más se importaron en el primer cuatrimestre son los relacionados con el complejo automotriz, aparatos de telefonía celular, máquinas para el tratamiento y procesamiento de datos y sus unidades, medicamentos, insumos de la industria metalúrgica y plástica, y productos vinculados a la generación de energía. (véase cuadro 10, pág. 9).
- **Estructura de las importaciones en el primer cuatrimestre:** los productos que se importaron en calidad de Bienes intermedios representaron el 40% de las importaciones argentinas, en tanto Bienes de capital fue el rubro que le siguió en importancia con el 23%.

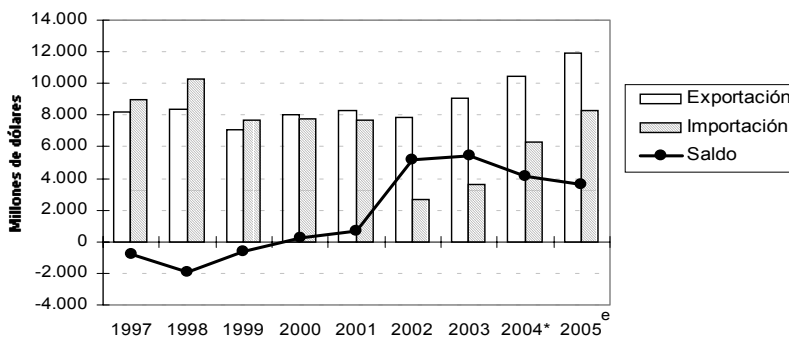
Gráfico 4. Composición de las importaciones. Primer cuatrimestre 2005



4. INTERCAMBIO COMERCIAL

- **Balanza comercial:** la balanza comercial en abril registró un superávit de u\$s 1.180 millones, alcanzando un total de u\$s 3.595 millones en el primer cuatrimestre del año (véase cuadro 1, pág. 1).

Gráfico 5. Intercambio comercial argentino. Primer cuatrimestre. 1997-2005



- **Términos del intercambio:** dado el comportamiento de los precios de exportación e importación se produjo una pérdida en los términos del intercambio en el primer cuatrimestre de 2005 con respecto a igual período de 2004 de 1.160 millones de dólares
- **Intercambio comercial según zonas económicas en abril:** durante este mes se registraron saldos comerciales positivos con todas las regiones, excepto con el Mercosur. Las importaciones desde el Mercosur, principal socio comercial -mayores exportaciones e importaciones- aumentaron en todos los rubros, destacándose la de Bienes intermedios. Las exportaciones a este bloque crecieron por las ventas de Manufacturas de origen industrial, en particular Material de transporte terrestre, Materias plásticas y sus manufacturas y Máquinas y aparatos y material eléctrico hacia Brasil. Las exportaciones con destino a la Unión Europea, segundo socio en importancia, aumentaron durante el mes (11%), mientras que las importaciones desde este bloque crecieron el 40%. El intercambio con esta zona arrojó un saldo positivo de 140 millones de dólares. El rubro de exportación de mayor dinamismo en esta zona fue Manufacturas de origen agropecuario, impulsadas por la mayor demanda de aceite de girasol de Países Bajos, España y Francia. Las importaciones provenientes de la UE aumentaron principalmente por los Bienes intermedios y Bienes de capital. El intercambio comercial con el NAFTA, tercero en importancia, arrojó un saldo de u\$s 53 millones. Las exportaciones crecieron el 44%, por el incremento de las ventas de Petróleo crudo a Estados Unidos, vehículos a México, Productos químicos y conexos y Metales comunes y sus manufacturas a Estados Unidos. Las importaciones desde este origen crecieron el 35%, destacándose las de Bienes de capital. Este mes se registró un fuerte incremento de las importaciones provenientes del bloque ASEAN, Corea Republicana, China, Japón e India (66%), por las mayores compras de Bienes de capital e intermedios a China. Las exportaciones hacia este bloque se incrementaron un 4%, registrándose un saldo comercial de u\$s 397 millones. El superávit comercial con Chile fue de 343 millones de dólares. Las exportaciones hacia este destino se incrementaron durante el mes en todos los rubros, en especial las de Combustibles y energía (Petróleo crudo y Gas de petróleo y otros hidrocarburos) y Material de transporte terrestre. (véase cuadro 11, cuadro 12.1 en pág. 10 y cuadro 13.1 en pág. 11).
- **Intercambio comercial según zonas económicas en el primer cuatrimestre:** se registraron saldos comerciales positivos con todas las regiones, excepto con el Mercosur. Las importaciones desde el Mercosur crecieron el 43%, principalmente Bienes intermedios y Bienes de capital. Por su parte, las exportaciones hacia este bloque aumentaron el 17% en particular las Manufacturas de origen industrial (Material de transporte terrestre, Productos químicos y conexos y Materias plásticas y sus manufacturas). El intercambio comercial con la UE arrojó un saldo de u\$s 597 millones. Las exportaciones con destino a la Unión Europea aumentaron (4%), en particular por las mayores compras de Metales comunes y sus manufacturas de España e Italia y Grasas y aceites vegetales de Países Bajos y Frutas frescas de Italia, Países Bajos y España. Las importaciones provenientes de la UE aumentaron el 20%, impulsadas principalmente por los Bienes Intermedios. El intercambio comercial con el NAFTA, arrojó un saldo de u\$s 361 millones. Las exportaciones crecieron el 35%, impulsadas por el incremento de las ventas de todos los rubros. Desatacándose el Petróleo crudo con destino a Estados Unidos, Material de transporte terrestre hacia México y Metales comunes y sus manufacturas a Estados Unidos. Las importaciones desde este origen crecieron 14%, debido al incremento de los Bienes Intermedios. El superávit comercial con Chile fue de 1.183 millones de dólares. El incremento de las exportaciones se observó en todos los rubros, destacándose las mayores ventas de Petróleo crudo, Carnes y sus preparados, Gas de petróleo y otros hidrocarburos y Metales comunes y sus manufacturas. Por su parte, durante este cuatrimestre las importaciones provenientes del bloque ASEAN, Corea Republicana, China, Japón e India crecieron 61%, mientras que las exportaciones aumentaron el 8%. Esto arrojó un saldo comercial positivo de u\$s 401 millones. El incremento de las importaciones se explicó por las mayores compras de Bienes de capital y de Bienes intermedios a China. Mientras que las exportaciones crecieron por las mayores ventas de Cereales y Residuos y desperdicios de la industria alimenticia. Por último, los principales destinos en términos de valor absoluto de las exportaciones fueron Brasil, Estados Unidos, Chile, China y España. Los principales países de origen de las importaciones fueron Brasil, Estados Unidos, China, Alemania e Italia. (véase cuadro 11 en pág. 10, cuadro 12.2 en pág. 11 y cuadro 13.2 en pág. 12).
- **Estructura del Intercambio comercial en el primer cuatrimestre:** en los gráficos 6 y 7 se puede apreciar la participación de los diferentes socios comerciales en las exportaciones argentinas y la de los principales proveedores para el primer cuatrimestre de 2005.

Gráfico 6. Exportaciones según destino.
Primer cuatrimestre 2005

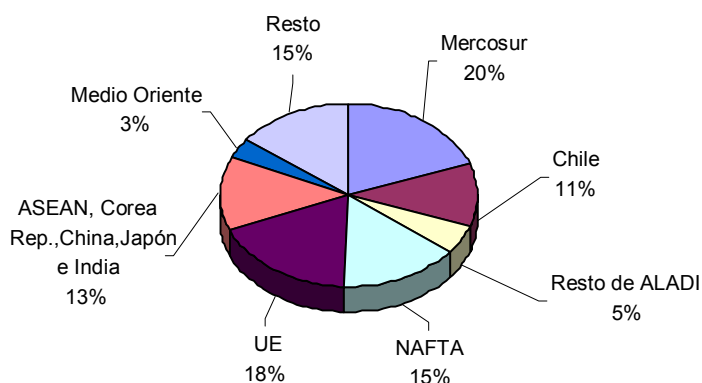
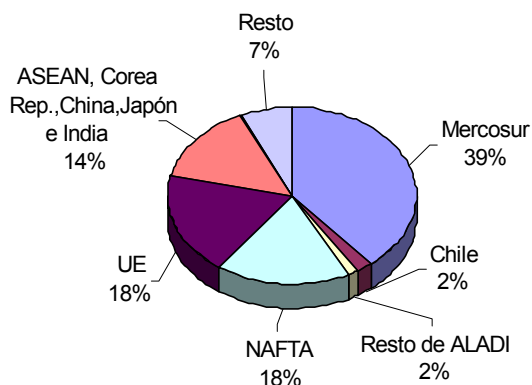


Gráfico 7. Importaciones según origen.
Primer cuatrimestre 2005



Cuadro 2. Exportaciones mensuales en millones de dólares, serie desestacionalizada.
Enero 1995-Abril 2005

Años	Ene	Feb	Mar	Abr	May	Jun	Jul	Ago	Sep	Oct	Nov	Dic
Mill.de dls.												
1995	1.639	1.681	1.778	1.841	1.866	1.860	1.732	1.695	1.697	1.670	1.733	1.771
1996	1.732	1.754	1.888	1.897	1.957	1.952	2.044	2.202	1.959	2.170	2.110	2.144
1997	2.265	2.284	2.017	2.208	2.198	1.972	2.223	2.235	2.301	2.421	2.240	2.066
1998	2.190	2.281	2.254	2.282	2.194	2.324	2.189	2.259	2.273	2.151	2.019	2.019
1999	1.867	1.840	1.976	1.887	1.930	1.864	1.879	1.986	1.881	2.001	2.095	2.102
2000	2.112	2.151	2.152	2.186	2.186	2.131	2.269	2.085	2.163	2.185	2.231	2.491
2001	2.316	2.184	2.134	2.210	2.217	2.285	2.243	2.344	2.241	2.109	2.160	2.098
2002	2.066	2.087	2.213	2.018	1.983	2.022	2.064	2.132	2.293	2.371	2.234	2.167
2003	2.418	2.481	2.401	2.236	2.441	2.572	2.679	2.306	2.391	2.513	2.582	2.582
2004	2.662	2.798	2.738	2.805	2.935	2.599	2.908	2.897	2.987	2.982	3.140	3.100
2005	3.141	3.003	3.179	3.277								

Cuadro 3. Exportaciones mensuales en millones de dólares, tendencia-ciclo.
Enero 1995-Abril 2005

Años	Ene	Feb	Mar	Abr	May	Jun	Jul	Ago	Sep	Oct	Nov	Dic
Mill.de dls.												
1995	1.643	1.697	1.741	1.770	1.784	1.781	1.767	1.749	1.732	1.722	1.722	1.735
1996	1.760	1.792	1.831	1.873	1.916	1.958	2.000	2.040	2.080	2.118	2.152	2.179
1997	2.198	2.209	2.212	2.212	2.212	2.218	2.230	2.246	2.261	2.273	2.278	2.279
1998	2.276	2.274	2.273	2.272	2.269	2.261	2.242	2.212	2.170	2.118	2.062	2.008
1999	1.960	1.924	1.900	1.888	1.885	1.892	1.907	1.930	1.961	1.999	2.039	2.080
2000	2.117	2.148	2.171	2.184	2.189	2.187	2.183	2.181	2.183	2.190	2.199	2.208
2001	2.214	2.218	2.222	2.228	2.236	2.245	2.247	2.238	2.217	2.187	2.152	2.120
2002	2.093	2.074	2.064	2.063	2.073	2.094	2.128	2.172	2.223	2.274	2.323	2.365
2003	2.399	2.423	2.439	2.448	2.451	2.453	2.455	2.462	2.478	2.505	2.542	2.589
2004	2.641	2.696	2.749	2.799	2.845	2.888	2.929	2.969	3.008	3.043	3.075	3.101
2005	3.124	3.147	3.171	3.196								

Cuadro 4. Variación porcentual con respecto al año anterior de los valores, precios y cantidades de las exportaciones e importaciones. Primer cuatrimestre 2005

Rubros	Variación % respecto a igual período de 2004		
	Valor	Precio	Cantidad
Exportación	15	-4	19
Productos primarios	16	-17	40
Manufacturas de origen agropecuario	1	-14	17
Manufacturas de origen industrial	35	20	13
Combustibles y energía	11	17	-5
Importación	32	10	19
Bienes de capital	24	-2	27
Bienes intermedios	32	21	9
Combustibles y lubricantes	105	34	53
Piezas y accesorios para bienes de capital	31	-	30
Bienes de consumo, incluido vehículos automotores de pasajeros	32	5	25
Bienes de consumo	28	.	.
Vehículos automotores de pasajeros	42	.	.
Resto	-34	.	.

Cuadro 5. Diferencias de valor significativas en la exportación de algunos productos seleccionados, en millones de dólares. Primer cuatrimestre.

Productos seleccionados	Primer cuatrimestre		Diferencias absolutas
	2004*	2005 ^e	
	Mill.de dls.		
Total	10.413	11.926	1.513
Subtotal de productos seleccionados	6.086	6.765	679
Trigo, excluido duro, excluido para siembra	453	710	257
Vehículos automóviles para el transporte de mercancías	130	245	115
Carne bovina deshuesada, refrigerada y congelada	205	297	92
Aceite de girasol	193	282	89
Vehículos automóviles para el transporte de personas	147	230	83
Productos laminados planos de hierro o acero sin alear	105	183	78
Petróleo crudo	698	776	78
Maíz, excluido para siembra, en grano	416	476	60
Tubos y perfiles huecos sin costura de hierro o acero	122	178	56
Naftas	135	184	49
Peras	117	154	37
Leche entera en polvo	93	124	31
Gasolinas	302	331	29
Manzanas	57	78	21
Gas de petróleo y demás hidrocarburos gaseosos	342	354	12
Porotos de soja, excluido para siembra	471	480	9
Harina y "pellets" de la extracción de aceite de soja	1.218	999	-219
Aceite de soja, en bruto	710	611	-99
Gasoil	90	29	-61
Camarones y langostinos	82	44	-38
Resto	4.327	5.161	834

Cuadro 6. Exportaciones e importaciones en millones de dólares, según grandes rubros y uso económico y variación porcentual. Abril y primer cuatrimestre

Rubros	Abril			Primer cuatrimestre		
	2004*	2005 ^e	Var.%	2004*	2005 ^e	Var.%
	Mill.de dls.			Mill.de dls.		
EXPORTACIÓN						
Total	3.040	3.559	17	10.413	11.926	15
Productos primarios	892	946	6	2.252	2.602	16
Manufacturas de origen agropecuario	1.019	1.038	2	3.711	3.743	1
Manufacturas de origen industrial	670	1.009	51	2.626	3.557	35
Combustibles y energía	458	565	23	1.824	2.024	11
IMPORTACIÓN						
Total	1.651	2.379	44	6.313	8.331	32
Bienes de capital	374	551	47	1.537	1.906	24
Bienes intermedios	631	882	40	2.492	3.299	32
Combustibles y lubricantes	68	183	169	211	433	105
Piezas y accesorios para bienes de capital	294	391	33	1.033	1.349	31
Bienes de consumo	184	249	35	706	901	28
Vehículos automotores de pasajeros	87	107	23	294	417	42
Resto	13	15	15	41	27	-34

Cuadro 7. Exportaciones en millones de dólares y variación porcentual, según principales rubros. Abril y primer cuatrimestre

Rubros	Abril			Primer cuatrimestre		
	2004*	2005 ^e	Var. %	2004*	2005 ^e	Var. %
	Mill.de dls.			Mill.de dls.		
Total	3.040	3.559	17	10.413	11.926	15
Productos primarios	892	946	6	2.252	2.602	16
Animales vivos	1	3	200	6	6	-
Pescados y mariscos sin elaborar	64	56	-13	174	157	-10
Miel	11	11	-	40	43	8
Hortalizas y legumbres sin elaborar	16	18	13	77	82	6
Frutas frescas	59	85	44	241	319	32
Cereales	249	292	17	933	1.252	34
Semillas y frutos oleaginosos	424	391	-8	492	521	6
Tabaco sin elaborar	8	8	-	23	36	57
Lanas sucias	4	4	-	18	16	-11
Fibra de algodón	--	3	///	2	5	150
Mineral de cobre y sus concentrados	51	70	37	225	143	-36
Resto de productos primarios	6	7	17	21	23	10
Manufacturas de origen agropecuario (MOA)	1.019	1.038	2	3.711	3.743	1
Carnes y sus preparados	88	119	35	334	445	33
Pescados y mariscos elaborados	26	25	-4	106	108	2
Productos lácteos	36	41	14	134	193	44
Otros productos de origen animal	2	2	-	9	9	-
Frutas secas o procesadas	4	6	50	10	16	60
Café, té, yerba mate y especias	5	6	20	21	23	10
Productos de molinería	10	8	-20	27	33	22
Grasas y aceites	297	309	4	1.035	1.048	1
Azúcar y artículos de confitería	10	9	-10	30	31	3
Preparados de hortalizas, legumbres y frutas	31	28	-10	105	118	12
Bebidas, líquidos alcohólicos y vinagre	18	27	50	71	94	32
Residuos y desperdicios de la industria alimenticia	357	313	-12	1.299	1.074	-17
Extractos, curtientes y tintóreos	3	3	-	13	12	-8
Pieles y cueros	64	68	6	257	260	1
Lanas elaboradas	14	13	-7	49	48	-2
Resto de MOA	55	61	11	212	229	8
Manufacturas de origen industrial (MOI)	670	1.009	51	2.626	3.557	35
Productos químicos y conexos	141	192	36	571	711	25
Materias plásticas y sus manufacturas	65	98	51	273	373	37
Caucho y sus manufacturas	16	20	25	54	70	30
Manufacturas de cuero, marroquinería	5	8	60	19	35	84
Papel, cartón, impresos y publicaciones	33	39	18	149	163	9
Textiles y confecciones	19	27	42	82	92	12
Calzado y sus partes componentes	2	2	-	6	9	50
Manufacturas de piedra, yeso, vidrio	11	13	18	38	44	16
Piedras, metales preciosos, monedas	11	13	18	40	53	33
Metales comunes y sus manufacturas	137	179	31	470	708	51
Máquinas y aparatos, material eléctrico	77	112	45	294	395	34
Material de transporte terrestre	119	273	129	492	777	58
Vehíc.de navegación-aérea, marítima y fluvial	1	2	100	8	20	150
Resto de MOI	33	30	-9	132	109	-17
Combustibles y energía	458	565	23	1.824	2.024	11
Petróleo crudo	193	283	47	698	776	11
Carburantes	166	163	-2	689	764	11
Grasas y aceites lubricantes	8	10	25	37	35	-5
Gas de petróleo y otros hidrocarburos	75	94	25	342	354	4
Energía eléctrica	4	3	-25	15	52	247
Resto de combustibles	12	12	-	43	42	-2

Cuadro 8. Importaciones mensuales en millones de dólares. Serie desestacionalizada.
Enero 1995-Abril 2005

Años	Ene	Feb	Mar	Abr	May	Jun	Jul	Ago	Sep	Oct	Nov	Dic
Mill.de dls.												
1995	1.876	1.908	1.790	1.640	1.648	1.530	1.482	1.510	1.630	1.671	1.707	1.731
1996	1.721	1.712	1.860	1.893	1.877	2.101	2.093	2.104	2.049	2.087	2.042	2.222
1997	2.435	2.391	2.393	2.443	2.546	2.504	2.469	2.578	2.667	2.577	2.847	2.601
1998	2.756	2.683	2.788	2.834	2.760	2.701	2.727	2.584	2.517	2.397	2.444	2.186
1999	2.197	2.201	2.042	1.979	2.002	2.091	2.085	2.164	2.115	2.150	2.143	2.338
2000	2.137	2.171	2.117	2.153	2.087	2.090	2.098	2.016	2.026	2.108	2.018	2.261
2001	2.075	2.098	2.090	2.122	1.943	1.706	1.647	1.604	1.458	1.314	1.259	1.003
2002	905	752	693	596	810	691	715	700	727	775	786	841
2003	867	946	1.017	1.153	1.051	1.143	1.124	1.115	1.259	1.297	1.369	1.509
2004	1.787	1.687	1.688	1.754	1.818	1.880	1.823	1.950	1.916	1.936	2.079	2.127
2005	2.201	2.258	2.345	2.391								

Cuadro 9. Importaciones mensuales en millones de dólares. Serie de la tendencia-ciclo.
Enero 1995-Abril 2005

Años	Ene	Feb	Mar	Abr	May	Jun	Jul	Ago	Sep	Oct	Nov	Dic
Mill.de dls.												
1995	1.809	1.784	1.747	1.703	1.661	1.629	1.612	1.611	1.623	1.643	1.668	1.696
1996	1.728	1.768	1.815	1.869	1.925	1.976	2.020	2.057	2.090	2.122	2.160	2.205
1997	2.255	2.308	2.360	2.409	2.455	2.497	2.533	2.566	2.597	2.628	2.660	2.692
1998	2.724	2.749	2.762	2.760	2.741	2.706	2.656	2.593	2.520	2.440	2.356	2.273
1999	2.197	2.132	2.085	2.057	2.049	2.059	2.080	2.108	2.137	2.161	2.177	2.185
2000	2.183	2.174	2.159	2.139	2.117	2.094	2.075	2.062	2.058	2.063	2.076	2.092
2001	2.102	2.098	2.072	2.021	1.943	1.842	1.723	1.593	1.456	1.315	1.175	1.042
2002	923	824	749	701	677	672	682	702	728	760	798	839
2003	884	929	973	1.014	1.054	1.094	1.138	1.190	1.251	1.320	1.393	1.468
2004	1.541	1.609	1.672	1.729	1.782	1.832	1.880	1.927	1.975	2.024	2.076	2.128
2005	2.179	2.226	2.269	2.305								

Cuadro 10. Importaciones en millones de dólares y variación porcentual por
uso económico. Abril y primer cuatrimestre

Uso económico	Abril			Primer cuatrimestre		
	2004*	2005 ^e	Variación	2004*	2005 ^e	Variación
	Mill.de dls.		%	Mill.de dls.		%
Total general	1.651	2.379	44	6.313	8.331	32
Bienes de capital	374	551	47	1.537	1.906	24
Bienes de capital (excepto el equipo de transporte)	325	438	35	1.107	1.546	40
Equipo de transporte, industrial	48	114	138	430	361	-16
Bienes intermedios	631	882	40	2.492	3.299	32
Suministros industriales	602	844	40	2.404	3.173	32
Alimentos y bebidas, destinados principalmente a la industria	29	38	31	88	126	43
Combustibles y lubricantes básicos y elaborados	68	183	169	211	433	105
Piezas y accesorios para bienes de capital	294	391	33	1.033	1.349	31
Bienes de consumo	184	249	35	706	901	28
Bienes de consumo no especificados duraderos	34	50	47	118	163	38
Bienes de consumo no especificados semiduraderos	46	71	54	164	240	46
Bienes de consumo no especificados no duraderos	71	90	27	293	339	16
Alimentos y bebidas básicos para el hogar	7	7	-	26	30	15
Alimentos y bebidas elaborados para el hogar	24	24	-	97	103	6
Materiales de transporte y accesorios - no industriales	3	8	167	9	27	200
Vehículos automotores de pasajeros	87	107	23	294	417	42
Resto	13	15	15	41	27	-34

Cuadro 11. Balanza comercial en millones de dólares, por zonas económicas y países seleccionados.
Abril y primer cuatrimestre 2005 y variación respecto al mes de Abril y primer cuatrimestre 2004

Zonas económicas y países seleccionados	Abril					Primer cuatrimestre				
	Exportación		Importación		Saldo	Exportación		Importación		Saldo
	Mill. dls.	Var. %	Mill. dls.	Var. %	Mill. dls.	Mill. dls.	Var. %	Mill. dls.	Var. %	Mill. dls.
Total	3.559	17	2.379	44	1.180	11.926	15	8.331	32	3.595
Mercosur	681	51	901	50	-220	2.309	17	3.251	43	-942
Chile	383	32	40	38	343	1.349	21	166	36	1.183
Resto de ALADI	144	22	36	112	108	566	17	130	81	436
NAFTA	491	44	438	35	53	1.821	35	1.460	14	361
UE	584	11	444	40	140	2.138	4	1.541	20	597
ASEAN, Corea Republicana, China, Japón e India	715	4	318	66	397	1.604	8	1.203	61	401
Medio Oriente	119	-18	8	-	111	373	9	23	10	350
Resto	444	-7	193	17	251	1.765	10	558	8	1.207

Cuadro 12.1. Exportaciones en millones de dólares y variación porcentual, por grandes rubros según zonas económicas y países seleccionados. Abril

Zonas económicas y países seleccionados	Grandes rubros														
	Total			Productos primarios			Manufacturas de origen agropecuario			Manufacturas de origen industrial			Combustibles y energía		
	2004*	2005 ^e	Var.	2004*	2005 ^e	Var.	2004*	2005 ^e	Var.	2004*	2005 ^e	Var.	2004*	2005 ^e	Var.
	Mill.de dls.		%	Mill.de dls.		%	Mill.de dls.		%	Mill.de dls.		%	Mill.de dls.		%
Total	3.040	3.559	17	892	946	6	1.019	1.038	2	670	1.009	51	458	565	23
Mercosur	451	681	51	69	105	52	57	67	18	243	413	70	81	95	17
Chile	290	383	32	6	14	133	34	46	35	79	111	41	171	212	24
Resto de ALADI	118	144	22	20	26	30	41	27	-34	51	83	63	6	8	33
NAFTA	340	491	44	16	16	-	68	94	38	138	184	33	117	197	68
UE	528	584	11	145	160	10	310	332	7	72	92	28	1	1	-
ASEAN	114	169	48	61	70	15	51	82	61	3	16	433	-	-	-
China ⁽¹⁾	439	414	-6	274	310	13	114	89	-22	8	8	-	44	7	-84
Corea Republicana	42	39	-7	22	4	-82	16	30	88	4	5	25	-	-	-
Japón	33	31	-6	8	12	50	7	6	-14	18	13	-28	-	-	-
India	59	61	3	28	1	-96	27	59	119	3	2	-33	-	-	-
Medio Oriente	146	119	-18	98	68	-31	40	46	15	8	5	-38	-	-	-
Resto	479	444	-7	144	161	12	253	160	-37	44	77	75	37	46	24

⁽¹⁾ Incluye Hong Kong y Macao.

Cuadro 12.2. Exportaciones en millones de dólares y variación porcentual, por grandes rubros según zonas económicas y países seleccionados. Primer cuatrimestre

Zonas económicas y países seleccionados	Grandes rubros														
	Total			Prod. primarios			Manufacturas de origen agropecuario			Manufacturas de origen industrial			Combustibles y energía		
	2004*	2005 ^e	Var.	2004*	2005 ^e	Var.	2004*	2005 ^e	Var.	2004*	2005 ^e	Var.	2004*	2005 ^e	Var.
	Mill.de dls.		%	Mill.de dls.		%	Mill.de dls.		%	Mill.de dls.		%	Mill.de dls.		%
Total	10.413	11.926	15	2.252	2.602	16	3.711	3.743	1	2.626	3.557	35	1.824	2.024	11
Mercosur	1.977	2.309	17	365	324	-11	231	260	13	982	1.349	37	398	377	-5
Chile	1.119	1.349	21	43	59	37	124	161	30	322	420	30	630	710	13
Resto de ALADI	483	566	17	66	125	89	181	135	-25	207	283	37	29	24	-17
NAFTA	1.344	1.821	35	63	89	41	250	322	29	511	704	38	520	706	36
UE	2.062	2.138	4	571	614	8	1.197	1.162	-3	288	359	25	5	4	-20
ASEAN	223	476	113	63	179	184	143	261	83	17	33	94	-	3	///
China ⁽¹⁾	856	736	-14	292	365	25	433	316	-27	46	49	7	85	7	-92
Corea Republicana	103	105	2	46	20	-57	47	66	40	11	19	73	-	-	-
Japón	155	81	-48	91	14	-85	24	24	-	40	43	8	-	--	///
India	145	206	42	28	1	-96	105	195	86	8	10	25	3	-	-100
Medio Oriente	341	373	9	159	183	15	150	152	1	32	37	16	-	--	///
Resto	1.607	1.765	10	463	630	36	826	690	-16	162	253	56	155	194	25

Cuadro 13.1 Importaciones en millones de dólares y variación porcentual por uso económico, según zonas económicas y países seleccionados. Abril

Zonas económicas y países seleccionados	Uso económico											
	Total			Bienes de capital			Bienes intermedios			Combustibles y lubricantes		
	2004*	2005 ^e	Var.	2004*	2005 ^e	Var.	2004*	2005 ^e	Var.	2004*	2005 ^e	Var.
	Mill.de dls.		%	Mill.de dls.		%	Mill.de dls.		%	Mill.de dls.		%
Total	1.651	2.379	44	374	551	47	631	882	40	68	183	169
Mercosur	599	901	50	128	184	44	238	372	56	26	45	73
Chile	29	40	38	1	2	100	20	28	40	1	2	100
Resto de ALADI	17	36	112	--	--	47	8	9	13	1	21	///
NAFTA	324	438	35	105	154	47	136	165	21	1	22	///
UE	317	444	40	70	110	57	118	168	42	2	19	///
ASEAN	33	65	97	9	12	33	11	18	64	-	-	-
China ⁽¹⁾	79	153	94	21	47	124	22	45	105	--	--	///
Corea Republicana	16	18	13	6	5	-17	6	6	-	--	--	-29
Japón	54	56	4	16	17	6	10	13	30	--	--	27
India	9	26	189	--	1	99	8	11	38	-	9	///
Medio Oriente	8	8	-	2	3	63	3	4	33	--	--	29
Resto	165	193	17	16	17	6	51	45	-12	36	66	83

Cuadro 13.1. (conclusión)

Zonas económicas y países seleccionados	Uso económico											
	Piezas y accesorios para bienes de capital			Bienes de consumo			Vehículos automotores de pasajeros			Resto		
	2004*	2005 ^e	Var.	2004*	2005 ^e	Var.	2004*	2005 ^e	Var.	2004*	2005 ^e	Var.
	Mill.de dls.		%	Mill.de dls.		%	Mill.de dls.		%	Mill.de dls.		%
Total	294	391	33	184	249	35	87	107	23	13	15	15
Mercosur	76	118	55	65	89	37	66	94	42	--	--	-40
Chile	3	3	-	4	6	50	-	-	-	-	-	-
Resto de ALADI	--	--	-28	7	6	-14	-	-	-	-	-	-
NAFTA	49	60	22	26	32	23	6	1	-78	--	4	///
UE	79	91	15	38	49	29	10	8	-20	--	--	-26
ASEAN	7	22	214	7	12	71	-	-	-	-	-	-
China ⁽¹⁾	15	24	60	21	37	76	--	--	///	--	--	37
Corea Republicana	3	5	67	2	2	-	--	--	252	--	-	-100
Japón	22	20	-9	3	4	33	3	2	-44	-	-	-
India	--	4	///	1	2	100	-	-	-	-	-	-
Medio Oriente	3	1	-63	1	--	-74	-	-	-	-	-	-
Resto	36	43	19	10	10	-	2	2	-	13	11	-15

⁽¹⁾ Incluye Hong Kong y Macao.

Cuadro 13.2. Importaciones en millones de dólares y variación porcentual por uso económico según zonas económicas y países seleccionados. Primer cuatrimestre

Zonas económicas y países seleccionados	Uso económico											
	Total			Bienes de capital			Bienes intermedios			Combustibles y lubricantes		
	2004*	2005 ^e	Var.	2004*	2005 ^e	Var.	2004*	2005 ^e	Var.	2004*	2005 ^e	Var.
	Mill. de dls.		%	Mill. de dls.		%	Mill. de dls.		%	Mill. de dls.		%
Total	6.313	8.331	32	1.537	1.906	24	2.492	3.299	32	211	433	105
Mercosur	2.269	3.251	43	473	678	43	958	1.398	46	76	133	75
Chile	122	166	36	4	16	300	85	109	28	9	8	-11
Resto de ALADI	72	130	81	--	1	30	30	29	-3	14	72	///
NAFTA	1.284	1.460	14	483	447	-7	489	620	27	14	35	150
UE	1.280	1.541	20	333	387	16	478	600	26	12	39	225
ASEAN	130	223	72	32	45	41	45	66	47	-	--	///
China ⁽¹⁾	310	575	85	81	162	100	97	170	75	--	27	///
Corea Rep.	79	96	22	20	23	15	40	45	13	--	--	20
Japón	173	226	31	43	70	63	39	46	18	--	1	15
India	53	83	57	2	3	50	43	53	23	-	9	///
Medio Oriente	21	23	10	5	9	80	8	9	13	--	--	-14
Resto	518	558	8	61	67	10	179	154	-14	85	110	29

Cuadro 13.2. (conclusión)

Zonas económicas y países seleccionados	Uso económico											
	Piezas y accesorios para bienes de capital			Bienes de consumo			Vehículos automotores de pasajeros			Resto		
	2004*	2005 ^e	Var.	2004*	2005 ^e	Var.	2004*	2005 ^e	Var.	2004*	2005 ^e	Var.
	Mill. de dls.		%	Mill. de dls.		%	Mill. de dls.		%	Mill. de dls.		%
Total	1.033	1.349	31	706	901	28	294	417	42	41	27	-34
Mercosur	273	380	39	251	310	24	236	352	49	1	--	-35
Chile	8	9	13	16	24	50	-	-	-	-	-	-
Resto de ALADI	2	2	-	26	26	-	--	-	-100	-	-	-
NAFTA	186	216	16	99	120	21	13	18	38	--	4	///
UE	284	314	11	146	172	18	27	30	11	1	--	-20
ASEAN	27	72	167	27	40	48	-	--	///	-	-	-
China ⁽¹⁾	54	83	54	78	132	69	--	--	305	--	--	12
Corea Republicana	13	19	46	5	6	20	2	3	50	--	--	-8
Japón	70	87	24	10	15	50	9	6	-33	-	-	-
India	4	11	175	4	8	100	-	-	-	-	-	-
Medio Oriente	5	3	-40	3	2	-33	-	-	-	--	-	-100
Resto	108	153	42	40	45	13	5	7	34	39	22	-44

⁽¹⁾ Incluye Hong Kong y Macao.

Cuadro 14. Exportaciones a Brasil en millones de dólares y variación porcentual, según principales rubros. Abril y primer cuatrimestre

Rubros	Exportaciones a Brasil					
	Abril			Primer cuatrimestre		
	2004*	2005 ^e	Variación %	2004*	2005 ^e	Variación %
	Mill. de dls.			Mill. de dls.		
Total	368	573	56	1.648	1.923	17
Productos primarios	67	101	51	349	305	-13
Animales vivos	--	-	-100	--	--	-9
Pescados y mariscos sin elaborar	--	--	3	3	2	-33
Miel	-	-	-	-	-	-
Hortalizas y legumbres sin elaborar	7	11	57	27	39	44
Frutas frescas	5	7	40	20	26	30
Cereales	53	81	53	280	231	-18
Semillas y frutos oleaginosos	--	--	158	1	1	-
Tabaco sin elaborar	--	--	101	1	1	-
Lanas sucias	--	-	-100	--	-	-100
Fibra de algodón	--	1	170	1	1	-
Mineral de cobre y sus concentrados	-	-	-	13	-	-100
Resto de productos primarios	1	1	-	4	4	-
Manufacturas de origen agropecuario (MOA)	44	50	14	178	198	11
Carnes y sus preparados	2	3	50	9	10	11
Pescados y mariscos elaborados	4	3	-25	22	23	5
Productos lácteos	3	6	100	11	21	91
Otros productos de origen animal	--	--	51	--	1	114
Frutas secas o procesadas	2	1	-50	2	3	50
Café, té, yerba mate y especias	--	--	138	--	--	-4
Productos de molinería	6	6	-	18	23	28
Grasas y aceites	2	2	-	17	9	-47
Azúcar y artículos de confitería	--	--	-8	1	1	-
Preparados de hortalizas, legumbres y frutas	8	9	13	26	30	15
Bebidas, líquidos alcohólicos y vinagre	1	1	-	4	4	-
Residuos y desperdicios de la industria alimenticia	1	1	-	3	2	-33
Extractos, curtientes y tintóreos	--	--	-44	--	1	85
Pieles y cueros	4	3	-25	14	11	-21
Lanas elaboradas	--	--	///	--	--	-12
Resto de MOA	12	15	25	50	58	16
Manufacturas de origen industrial (MOI)	197	347	76	810	1.142	41
Productos químicos y conexos	47	55	17	175	220	26
Materias plásticas y sus manufacturas	33	56	70	144	212	47
Caucho y sus manufacturas	8	11	38	25	37	48
Manufacturas de cuero, marroquinería	--	--	///	--	1	253
Papel, cartón, impresos y publicaciones	4	9	125	26	31	19
Textiles y confecciones	9	15	67	36	46	28
Calzado y sus partes componentes	--	--	266	--	--	155
Manufacturas de piedra, yeso, vidrio	1	1	-	3	3	-
Piedras, metales preciosos, monedas	--	--	302	--	--	106
Metales comunes y sus manufacturas	10	20	100	52	66	27
Máquinas y aparatos, material eléctrico	28	44	57	113	142	26
Material de transporte terrestre	53	132	149	217	365	68
Vehíc.de navegación-aérea, marítima y fluvial	--	--	-66	--	--	-67
Resto de MOI	5	5	-	17	17	-
Combustibles y energía	60	75	25	311	279	-10
Petróleo crudo	9	16	78	36	36	-
Carburantes	34	44	29	175	183	5
Grasas y aceites lubricantes	3	2	-33	13	8	-38
Gas de petróleo y otros hidrocarburos	14	13	-7	84	50	-40
Energía eléctrica	-	-	-	-	-	-
Resto de combustibles	--	--	54	3	2	-33

Cuadro 15. Valores unitarios trimestrales, de productos seleccionados exportados, en dólares por tonelada. I trimestre 2003 - I trimestre 2005

Productos seleccionados	Trimestres								
	I/03	II/03	III/03	IV/03	I/04	II/04	III/04	IV/04	I/05
Trigo excluido duro, morcajo, n.e.p.	145	152	160	159	154	155	133	118	113
Maíz en grano	102	100	104	106	113	119	108	93	85
Porotos de soja excluido p/siembra	214	206	216	256	303	276	252	225	215
Aceite de soja en bruto, incluso desgomado	498	482	480	518	597	574	503	480	463
Aceite de girasol en bruto	542	536	517	542	611	592	548	612	592
Carne bovina deshuesada, fresca o refrigerada	3.788	3.967	4.387	5.499	5.502	5.780	4.722	4.118	4.145
Carne bovina deshuesada, congelada	1.412	1.344	1.414	1.626	1.753	1.668	1.755	1.763	1.781
Preparaciones bovinas	1.600	1.933	1.944	2.046	1.991	2.310	2.280	2.185	2.041
Azúcar de caña en bruto, sin aromatizar ni colorear	368	350	389	369	348	387	338	239	391
Harina y "pellets" de la extracción de aceite de soja	166	163	171	200	227	236	180	156	165
Aceites crudos de petróleo	204	186	183	188	210	234	262	273	268
Naftas p/petroquímica	304	219	248	274	307	345	352	397	383
Gasolinas excluido de aviación	300	262	293	281	332	391	386	388	403
Gas natural en estado gaseoso	81	87	93	89	88	88	93	86	101

NOTA METODOLÓGICA

- El valor de las exportaciones de abril de 2005 debe considerarse como una estimación preliminar en razón de haberse efectuado con un 6,8% de documentación en trámite, que en muchos casos corresponde a operaciones que aún no han sido confirmadas a la Dirección General de Aduanas por los operadores, ya que éstas están pendientes dentro del plazo permitido por la legislación.
- Ajuste estacional y tendencia ciclo: a partir de la publicación de las cifras del comercio exterior correspondientes a abril de 2004, se realiza el ajuste estacional de las series de exportaciones e importaciones por el método directo, utilizando el programa X12-ARIMA desarrollado por el "Bureau of the Census de Estados Unidos". También se elabora la estimación de la Tendencia-Ciclo de dichas series, que surge de eliminar de la serie original, además de las fluctuaciones estacionales, las alteraciones de carácter no estacional (huelgas, efectos climáticos inesperados, etc.). Al eliminar estos factores, el indicador refleja la tendencia, lo que supone poder estimar sin interferencias la evolución histórica. El informe de prensa con fecha 30 de junio de 2004, presenta un ANEXO donde se brinda una descripción metodológica del método de desestacionalización y estimación de la tendencia-ciclo.
- Cifras estimadas. En ocasión de la publicación de la Información de Prensa del Intercambio Comercial Argentino suelen practicarse modificaciones en las cifras de los meses anteriores, especialmente en los valores de exportación. Estas modificaciones, habitualmente de poca magnitud, obedecen a múltiples razones. Si bien el valor informado se construye fundamentalmente sobre la base de operaciones realizadas y perfeccionadas desde el punto de vista documental, existe un porcentaje de operaciones -no mayor al 10%- cuyo valor debe ser estimado ya que se encuentra pendiente, al momento de brindar la información, aun cuando están dentro del plazo permitido por la legislación. Asimismo hay operaciones que han sido oficializadas por un valor, se efectivizan por un valor inferior, y se demora la carga del post embarque (documento en donde se consigna el valor definitivo) razón por la cual también deben ser estimadas. Finalmente, la aplicación de regímenes tales como el de precios revisables (petróleo), con ajuste de precios en función a la calidad (concentrado de minerales) así como las operaciones en consignación, permiten a los exportadores modificar los valores declarados en el momento de la exportación en plazos que van de los 60 a los 180 días del embarque.
 - En virtud de la resolución 281/98 los exportadores de minerales tienen opción de modificar el valor de sus transacciones dentro de los 6 meses de la fecha de embarque, en virtud de variaciones en la cantidad y en la ley del mineral constatadas a su arribo a destino. El INDEC ha comenzado a estimar dicha variación en el cálculo de la exportación mensual a los efectos de evitar los ajustes bruscos que suelen perturbar a los usuarios de las cifras de comercio exterior. A tal efecto, para la estimación de las exportaciones totales del mes de abril se ha procedido a ajustar la cifra de exportación de minerales aplicando la misma variación porcentual registrada en las operaciones cumplidas en el período enero de 2003/agosto de 2003. Similar tratamiento han recibido las operaciones de minerales de setiembre de 2003 a marzo de 2005.
 - Por lo general no se realizan modificaciones en las cifras de importación salvo las practicadas a fin de cada año por la recuperación por parte de los importadores de mercaderías que fueran enviadas previamente a rezago y registradas como tal.
 - A los efectos de facilitar la tarea de los usuarios de las cifras de comercio exterior, el INDEC ha decidido practicar los ajustes mencionados en ocasión de la publicación de los datos correspondientes al mes de setiembre para los primeros seis meses del año y a los del mes de abril para el total anual.
- A partir del mes de enero de 2004 se han incluido las exportaciones e importaciones bajo el régimen de courier.
- Las variaciones porcentuales de precios y cantidades de las exportaciones e importaciones del período analizado se construyeron sobre la base de un índice de precios mensual del tipo Paasche con base 1997=100. Estas variaciones pueden diferir de las publicadas en "Índices de Precios y Cantidades de Comercio Exterior, base 1993=100" ya que responden a diferentes períodos base y frecuencias de cálculo.
 - Los índices de precios del tipo Paasche se construyen considerando las cantidades del período de cálculo, razón por la cual son sensibles a los cambios en la composición del comercio exterior.

Zonas Económicas:

Mercosur (Mercado Común del Sur): incluye Argentina, Brasil, Paraguay y Uruguay (incluye zonas francas de Brasil y Uruguay).

Chile: incluye zonas francas Iquique, Punta Arenas.

Resto de ALADI (Asociación Latinoamericana de Integración): incluye Colombia, Ecuador, Cuba, Perú, Venezuela y Bolivia (incluye zona franca)

NAFTA (Tratado de Libre Comercio de América del Norte): incluye Estados Unidos, Canadá y México.

UE (Unión Europea): Incluye Austria, Bélgica, Dinamarca, España (incluye Islas Canarias), Finlandia, Francia (incluye Mónaco), Grecia, Irlanda, Italia (incluye San Marino), Luxemburgo, Países Bajos, Portugal, Reino Unido, República Federal de Alemania y Suecia. Se incorporan a partir del 1 de mayo de 2004 los siguientes países: Chipre, Eslovaquia, Eslovenia, Estonia, Hungría, Letonia, Lituania, Malta, Polonia y República Checa.

ASEAN (Asociación de las Naciones del Sudeste Asiático): incluye Brunei, Camboya, Filipinas, Indonesia, Laos, Malasia, Myanmar, Singapur, Tailandia, Vietnam.

Medio Oriente: incluye Arabia Saudita, Bahrein, Emiratos Arabes Unidos, Irán, Iraq, Israel, Jordania, Kuwait, Líbano, Omán, Qatar, República de Yemen, Siria y Territorio Autónomo Palestino.

El 17 de junio de 2005 se difundirá información más desagregada en la publicación INDEC INFORMA.