

INFORMACIÓN DE PRENSA

Buenos Aires, 17 de mayo de 2007

INTERCAMBIO COMERCIAL ARGENTINO

Datos provisorios del año 2006 y cifras estimadas Enero-Abril de 2007

1. PRESENTACIÓN DE LOS PRINCIPALES RESULTADOS

El valor de las exportaciones del mes de abril alcanzó los 4.261 millones de dólares, récord histórico en la serie a precios corrientes, aumentando el 9% con respecto al mismo mes del año anterior. Este crecimiento fue producto de un incremento conjunto de precios y cantidades (8% y 1% respectivamente) y se explicó principalmente por el incremento de Cereales y Residuos y desperdicios de la industria alimenticia, entre otros rubros. Por su parte las importaciones crecieron el 23% respecto a abril de 2006, alcanzando los 3.139 millones de dólares. Este avance se explicó fundamentalmente por la evolución de las cantidades importadas (22%) en un entorno de precios estables. Las mayores compras de Bienes intermedios y Piezas y accesorios para bienes de capital explicaron el 66% de dicho incremento. En consecuencia se produjo un superávit comercial de 1.122 millones de dólares en el mes bajo estudio. El aumento de las exportaciones en el primer cuatrimestre fue del 10% alcanzando los 15.272 millones de dólares. En tanto que las importaciones totalizaron 12.298 millones de dólares, registrando un incremento del 24% respecto al mismo período del año anterior. De esta forma se obtuvo en el cuatrimestre un superávit comercial de 2.974 millones de dólares.

Cuadro 1. Intercambio comercial argentino en millones de dólares y variaciones porcentuales. Primer cuatrimestre

Período	Exportación				Importación				Saldo	
	2006*	2007 ^e	Var.% (a)	Var.% (b)	2006*	2007*	Var.% (a)	Var.% (b)	2006*	2007*
	Mill. de dls.				Mill. de dls.				Mill. de dls.	
Total	46.456	///	///	///	34.151	///	///	///	12.306	///
Enero-abril	13.824	15.272		10	9.916	12.298		24	3.908	2.974
Enero	3.182	3.368	6	6	2.323	2.950	27	27	859	418
Febrero	3.083	3.531	15	10	2.326	2.791	20	23	757	740
Marzo	3.642	4.112	13	11	2.722	3.418	26	24	920	694
Abril	3.918	4.261	9	10	2.546	3.139	23	24	1.373	1.122
Mayo	4.181				2.825				1.356	
Junio	3.844				2.858				985	
Julio	3.814				2.853				961	
Agosto	4.240				3.282				958	
Septiembre	4.035				3.169				866	
Octubre	4.202				3.254				948	
Noviembre	4.099				3.237				862	
Diciembre	4.219				2.756				1.463	

(a) Variación porcentual con respecto a igual período del año anterior.

(b) Variación porcentual acumulada con respecto a igual período del año anterior.

Nota: Los totales por suma pueden no coincidir por redondeo en las cifras parciales.

* Dato provisorio

^e Dato estimado por extrapolación, proyección o imputación -- Dato ínfimo, menos de la mitad del último dígito mostrado

. Dato no registrado /// Dato que no corresponde presentar debido a la naturaleza

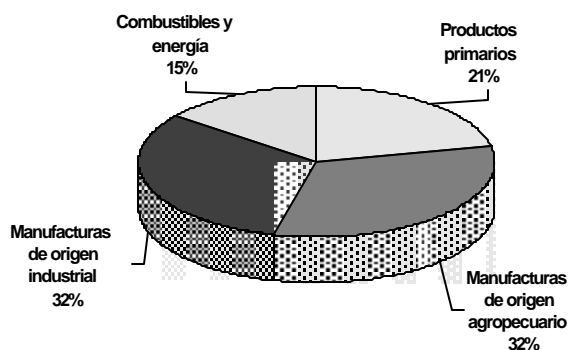
- Dato igual a cero de las cosas o del cálculo

Las fechas de difusión de los próximos informes de prensa se encuentran disponibles en Internet: <http://www.indec.mecon.gov.ar/servicio/calenet.htm>.

2. EXPORTACIONES

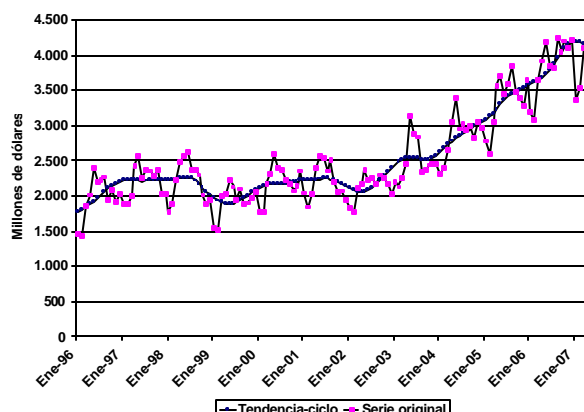
- **Composición por Grandes rubros en abril.** El crecimiento de las exportaciones durante el mes de abril estuvo impulsado por el aumento de los Productos primarios (23%), las Manufacturas de origen agropecuario (20%) y las Manufacturas de origen industrial (5%). El incremento de los dos primeros rubros se debió a un aumento conjunto de precios (19% y 15% respectivamente) y cantidades exportadas (3% y 4% respectivamente). Mientras el aumento en valor de las Manufacturas de origen industrial se explicó por los mayores precios (5%). Por último Combustibles y energía disminuyó en valor (24%), por las menores cantidades vendidas (-22%) y menores precios (-2%). (véase cuadro 6, pág. 7).
- **Principales productos exportados en abril.** Los principales rubros que explicaron durante el mes el incremento de las exportaciones en valor absoluto fueron, en primer lugar, los Cereales por las mayores cantidades vendidas de maíz a España, Egipto, Portugal y Corea Republicana y de trigo a Brasil y Nigeria, entre otros países. En este rubro se registró un aumento de las cantidades vendidas y de precios. Le siguieron en importancia las exportaciones de Residuos y desperdicios de la industria alimenticia, impulsadas por el aumento de los precios y las cantidades vendidas de harinas y pellets de soja hacia España, Corea Republicana y Reino Unido. Se destacaron también las mayores ventas externas de Carnes y sus preparados, en especial carne bovina deshuesada, fresca o refrigerada hacia Alemania y Chile y carne bovina congelada hacia Israel y Brasil. Otro rubro que continuó aumentando sus ventas externas fue el de Máquinas y aparatos, material eléctrico, particularmente por la demanda de Perú de aparatos de destilación o rectificación de alcoholes, de dispositivos para tratamiento de materias y bombas centrífugas. Durante este mes sobresalieron las exportaciones de camarones y langostinos enteros congelados hacia España e Italia y los filetes de merluza congelados hacia Brasil y España. Le siguieron las mayores exportaciones de productos de molinería, en especial malta sin tostar a Brasil y harina de trigo a Brasil y Bolivia. Dentro del rubro Productos químicos y conexos se distinguieron las exportaciones de urea con contenido de nitrógeno hacia Uruguay y Chile, de medicamentos acondicionados para la venta al por menor hacia Canadá, desodorantes y antitranspirantes a México y herbicidas a base de glifosato hacia Brasil y Colombia. Por su parte, los rubros que experimentaron bajas significativas en las exportaciones durante el mes fueron: Mineral de cobre y sus concentrados, Carburantes, Semillas y frutos oleaginosos y Energía eléctrica. Por último, los principales productos exportados en términos de valor absoluto fueron las harinas y pellets de soja, porotos y aceite de soja, maíz, vehículos automóviles terrestres, trigo, gas de petróleo, Petróleo crudo y resto de carburantes. (véase cuadro 7, pág. 8).
- **Composición por Grandes rubros en el primer cuatrimestre.** El incremento del valor de las exportaciones (10%) se explicó por un aumento de los precios (9%) y las cantidades (1%). Todos los rubros se incrementaron con respecto a igual período del año anterior a excepción de Combustibles y energía. Las exportaciones de Manufacturas de origen industrial, crecieron en valor impulsadas especialmente por un aumento de las cantidades vendidas. Los Productos primarios y las Manufacturas de origen agropecuario se incrementaron por los mayores precios (21% y 16% respectivamente) dado que disminuyeron las cantidades exportadas. Por su parte, la caída de las exportaciones de Combustibles y energía se explicó por una disminución conjunta de las cantidades vendidas (-8%) y los precios (4%) (véase cuadro 4, Pág. 6).
- **Principales productos exportados en el primer cuatrimestre.** Los productos que registraron un mayor incremento en valor absoluto fueron los Cereales, destacándose el trigo con destino a Brasil, Kenya, Vietnam y Malasia. Asimismo, las exportaciones de maíz sobresalieron por las mayores compras de España, Egipto, Marruecos y Portugal. El crecimiento en valor de este rubro se debió a un aumento conjunto de cantidades y precios. Luego le siguieron las exportaciones de Material de transporte terrestre que tuvo como destino principal a Brasil (vehículos para transporte de personas y mercancías), a Venezuela (vehículos para transporte de personas, tractores y chasis con motor y cabina) y México (vehículos para transporte de mercancías). También aumentaron las ventas externas de Residuos y desperdicios de la industria alimenticia, en particular las harinas y pellets de soja con destino a Reino Unido, España, Tailandia y Dinamarca. Dentro del rubro Metales comunes y sus manufacturas, sobresalieron las exportaciones de tubos sin costura hacia Argelia, Egipto, Arabia Saudita y Ecuador, aluminio sin alear hacia Japón, Brasil y Bélgica y aleaciones de aluminio hacia Estados Unidos, Bélgica y Chile. El aumento en valor de este último rubro se explicó por mayores precios y cantidades vendidas. También se incrementaron las exportaciones de Grasas y aceites vegetales debido a los mayores precios del aceite de soja y la sostenida demanda de China, Bangladesh, Corea Republicana y Perú. Otro rubro que siguió incrementando sus ventas fue Máquinas y aparatos, material eléctrico, destacándose las ventas a Perú de aparatos de destilación o rectificación de alcoholes, a México y Brasil de motores de émbolo diesel y a Chile y Venezuela de compresores de gases. Dentro de las exportaciones de Productos químicos y conexos, se distinguieron los medicamentos con compuestos hacia Canadá, desodorantes y antitranspirantes hacia Brasil, México y Venezuela y los productos químicos orgánicos (metanol hacia Estados Unidos, ciclohexano a Países Bajos y menotropinas a Alemania). Por último, los principales productos exportados en términos de valor absoluto fueron las harinas y pellets de soja, aceite de soja, vehículos automóviles terrestres, trigo, maíz, gas de petróleo, Petróleo crudo, porotos de soja, resto de carburantes y Materias plásticas y sus manufacturas. (véase cuadro 5, pág. 7 y cuadro 7, pág. 8).
- **Estructura de las exportaciones en el primer cuatrimestre.** Las Manufacturas de origen industrial y de origen agropecuario son los rubros de mayor participación en el total de las exportaciones argentinas, ambas con el 32%.

Gráfico 1. Composición de las exportaciones. Primer cuatrimestre 2007



- **Exportaciones desestacionalizadas y tendencia-ciclo.** En términos desestacionalizados se observó en el mes de abril una caída de las exportaciones respecto al mes anterior del 4,9%. La tendencia-ciclo¹ por su parte, disminuyó el 0,6% con respecto al mes anterior. (véase cuadros 2 y 3, pág. 6 y gráfico 2).

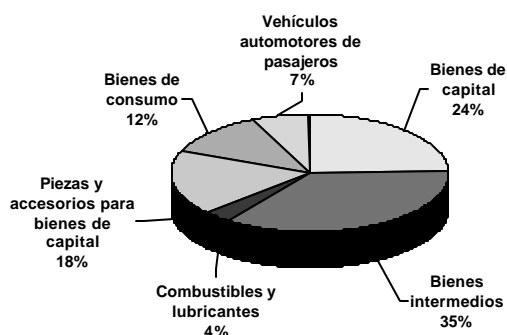
Gráfico 2. Tendencia-ciclo de las exportaciones en millones de dólares. Enero 1996-Abril 2007



3. IMPORTACIONES

- **Importaciones por Uso económico en abril.** Las importaciones crecieron en todos los Usos económicos respecto al mismo mes del año anterior por las mayores cantidades importadas, a excepción de los Combustibles y lubricantes. El mayor valor de las importaciones se explicó, en primer lugar, por el principal uso de importación, Bienes intermedios. Este incremento se debió al aumento conjunto de las cantidades importadas y los precios de los bienes del agrupamiento. Dentro de éste volvieron a sobresalir las compras de insumos para la agroindustria (porotos de soja y abonos minerales) y la industria metalúrgica (sulfuros de minerales de cinc y aluminio sin alear). Le siguió en importancia el aumento de las importaciones de Piezas y accesorios para bienes de capital impulsadas por la creciente demanda del sector automotriz (motores de émbolo, partes de carrocerías, cajas de cambio, ejes con diferencial y frenos y servofrenos). Las importaciones de Bienes de Capital también se incrementaron por la compra de barcos cisterna, videocámaras, compresores de gas, centrales telefónicas automáticas, unidades de control o conversión de señales, computadoras, aparatos de destilación o rectificación y cosechadoras, entre otros. Las importaciones del rubro Bienes de consumo crecieron en especial por las compras de refrigeradores con freezer, motocicletas, medicamentos y calzado. Las importaciones de Vehículos automotores de pasajeros aumentaron, particularmente las provenientes de Brasil. Por último el rubro Combustibles y lubricantes registró una disminución de sus importaciones en abril, por las menores compras de fuel-oil, gas natural en estado gaseoso y energía eléctrica. En términos de valor absoluto, los productos relacionados con el complejo automotriz, insumos y bienes de capital para la industria agrícola (porotos de soja, abonos minerales, tractores y cosechadoras), productos vinculados al complejo energético (energía eléctrica, naftas excluidas para petroquímica, gas natural en estado gaseoso y gasóleo), aparatos de telefonía celular y los insumos para la industria metalúrgica (mineral de hierro, manufacturas de hierro y alúmina calcinada), fueron los más significativos en el mes de abril de 2007 (véase cuadro 10, pág. 9).

Gráfico 3. Composición de las importaciones. Primer cuatrimestre 2007



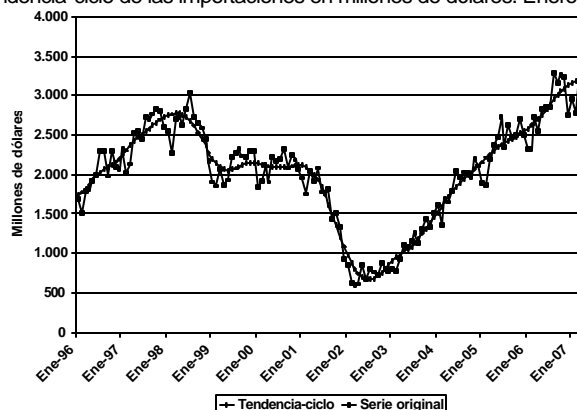
- **Importaciones por Uso económico en el primer cuatrimestre.** Las importaciones de todos los Usos económicos crecieron en el cuatrimestre con respecto a igual período del año anterior, a excepción de Combustibles y lubricantes, principalmente por las mayores cantidades compradas. El rubro de mayor crecimiento absoluto fue Bienes intermedios que aumentó el 24%, destacándose las compras de porotos de soja, fungicidas y herbicidas para la agroindustria, tubos soldados, productos planos y manufacturas de hierro y cinc sin alear para la industria siderúrgica y el ácido tereftálico para la industria plástica, benceno y papel y cartón Kraft, entre otros insumos industriales. Le siguieron las mayores importaciones de Bienes de capital, donde sobresalieron las compras de aviones -ingresados temporalmente por más de 365 días-, celulares, compresores de gases, aparatos de destilación, videocámaras, tranvías, grupos electrógenos, y barcos cisterna. Por su parte las importaciones de Piezas y accesorios para bienes de capital, se incrementaron por las compras de partes y accesorios de carrocerías, motores de émbolo, cajas de cambio, ejes con diferencial, principalmente

¹ Véase la nota metodológica en página 14.
I. 5.982

provenientes de Brasil y partes de turbinas de gas. Le siguieron las importaciones de Bienes de consumo que crecieron el 26% impulsadas por el mayor ingreso de motocicletas, medicamentos y refrigeradores con freezer, entre otros productos. Las importaciones de Vehículos automotores de pasajeros, que tuvieron como principal origen Brasil, se incrementaron el 26%. Por su parte, el valor de las compras de Combustibles y lubricantes disminuyó el 5%. En términos de valor absoluto, los productos que más se importaron en el cuatrimestre fueron los relacionados con el complejo automotriz, aviones-ingresados temporalmente por más de 365 días-, productos vinculados al complejo energético (fuel-oil, energía eléctrica y gas natural en estado gaseoso), aparatos de telefonía celular, insumos y bienes de capital para la industria agrícola -porotos de soja, cosechadoras, tractores, abonos y herbicidas- e insumos de la industria metalúrgica. (véase cuadro 10, pág. 9).

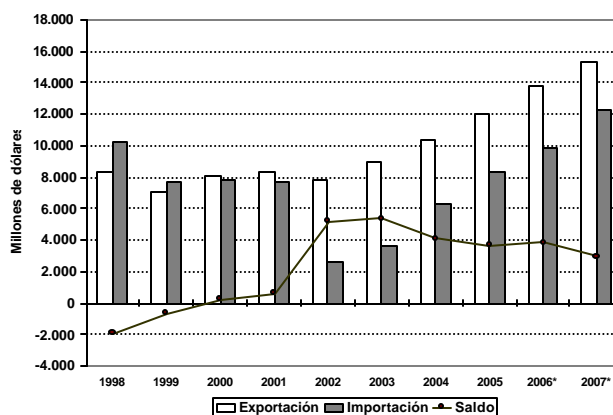
- **Estructura de las importaciones en el primer cuatrimestre.** Los productos que se importaron en calidad de Bienes intermedios representaron el 35% de las importaciones argentinas, en tanto Bienes de capital fue el rubro que le siguió en importancia con el 24%.
- **Importaciones desestacionalizadas y tendencia-ciclo.** El valor desestacionalizado del mes de abril mostró una caída del 4,9% respecto al mes anterior. Por su parte, la tendencia-ciclo registró este mes una variación porcentual del 0,6% respecto al mes anterior. (véase cuadros 8 y 9, Pág. 9 y gráfico 4).

Gráfico 4. Tendencia-ciclo de las importaciones en millones de dólares. Enero 1996-Abril 2007



4. INTERCAMBIO COMERCIAL SEGÚN ZONAS ECONÓMICAS

Gráfico 5. Intercambio comercial argentino en millones de dólares. Primer cuatrimestre 1998-2007



- **MERCOSUR.** Las exportaciones en abril hacia este bloque, principal socio comercial -mayores exportaciones e importaciones- crecieron en todos los rubros, a excepción de Combustibles y energía. Se destacaron las ventas de Productos primarios, en especial de trigo y Mineral de cobre y sus concentrados a Brasil. Le siguieron las Manufacturas de origen agropecuario, en particular la malta sin tostar y harina de trigo a Brasil. Dentro de las Manufacturas de origen industrial, resaltaron las ventas externas del rubro Material de transporte terrestre (vehículos para transporte de personas y mercancías, chasis, partes y accesorios de carrocerías y cajas de cambio) y de Productos químicos y conexos (urea y herbicidas) con destino principal a Brasil. Por su parte, las exportaciones de Combustibles y energía disminuyeron en especial por las menores ventas de energía eléctrica a Uruguay. Las importaciones provenientes del MERCOSUR se incrementaron, destacándose los Bienes intermedios (porotos de soja de Paraguay, mineral de hierro, abonos minerales y benceno de Brasil), las Piezas y accesorios para bienes de capital (partes de carrocerías, motores de émbolo y cajas de cambio de Brasil) y los Vehículos automotores de pasajeros. El intercambio con este bloque arrojó un saldo comercial negativo de 241 millones de dólares.
- Durante el primer cuatrimestre, las importaciones desde el MERCOSUR crecieron el 21%, principalmente Bienes intermedios, Piezas y accesorios para bienes de capital y Vehículos automotores de pasajeros. Mientras que las exportaciones aumentaron el 29%, destacándose por orden de importancia las mayores ventas de Manufacturas de origen industrial (Material de transporte terrestre a Brasil y Productos químicos y conexos a Brasil y Uruguay), Productos primarios

(trigo y ajos frescos hacia Brasil), Combustibles y energía (naftas, propanos y butanos licuados hacia Brasil), y las Manufacturas de origen agropecuario (harina de trigo y malta sin tostar hacia Brasil). En el cuatrimestre se registró un déficit comercial de 994 millones de dólares.

- **UNION EUROPEA.** En abril el intercambio comercial con este bloque se ubicó en el tercer lugar, arrojando un saldo comercial de 236 millones de dólares. Las exportaciones hacia este bloque se incrementaron el 23% por las mayores ventas de Productos primarios, en especial maíz a España y Portugal y de Manufacturas de origen agropecuario, destacándose las harinas y pellets de soja hacia España, Reino Unido y Alemania y las carnes hacia Alemania, Países Bajos e Italia. Las importaciones aumentaron particularmente por las mayores compras de Bienes intermedios (fertilizantes de Países Bajos, rodio en bruto del Reino Unido, tubos sin costura de Italia y perfiles de hierro de Polonia), de Bienes de capital (unidades de conversión de señales y centrales telefónicas de Suecia, grupos electrógenos y turbinas de gas del Reino Unido e impresoras offset de Alemania).
- En el primer cuatrimestre el comercio con este bloque arrojó un saldo de u\$s 457 millones. Las importaciones provenientes de este origen aumentaron el 27%, impulsadas principalmente por Bienes de capital, Bienes intermedios, Piezas y accesorios para bienes de capital y Bienes de consumo. Mientras las exportaciones aumentaron el 6% por las mayores ventas de Manufacturas de origen industrial y Manufacturas de origen agropecuario.
- **ASEAN, Corea Republicana, China, Japón e India.** El intercambio con el bloque -segundo en importancia- durante el mes de abril registró un saldo positivo de u\$s 292 millones. Las exportaciones hacia este bloque aumentaron principalmente por las ventas de Manufacturas de origen agropecuario, en especial aceite de soja en bruto a India y China y las harinas y pellets de soja a Corea Republicana, Tailandia, Vietnam e Indonesia. Le siguieron las exportaciones de Combustibles y energía, particularmente el aceite crudo de petróleo a China. Por su parte, los Productos primarios disminuyeron, por las menores ventas de porotos de soja a China, Malasia y Tailandia y de Mineral de cobre y sus concentrados a Corea Republicana, China y Japón. Las importaciones desde este origen aumentaron principalmente por las compras de Bienes de capital (barco cisterna de Japón, videocámaras, computadoras y máquinas de sondeo rotativas de China y celulares de Corea Republicana) y de Piezas y accesorios para Bienes de capital (cajas de cambio, motores de émbolo y partes de carrocerías de Japón).
- Para el cuatrimestre, el intercambio comercial con este bloque registró un saldo positivo de u\$s 4 millones. Las exportaciones se vieron impulsadas por las ventas de Manufacturas de origen agropecuario, donde se destacaron las ventas de aceite de soja a China y Corea Republicana y harinas y pellets de soja a Tailandia, Indonesia y Corea Republicana. También se incrementaron durante el cuatrimestre las ventas de Petróleo crudo a China. Las importaciones desde este origen aumentaron en todos los rubros, principalmente Bienes de capital, Bienes Intermedios y Bienes de consumo.
- **NAFTA.** El intercambio comercial durante abril con este bloque arrojó un saldo comercial negativo de u\$s 192 millones. Las importaciones desde este origen aumentaron el 24% con respecto a igual mes del año anterior, en especial Bienes de capital (aviones -ingresados temporalmente por más de 365 días-, compresores de gas, centrales telefónicas automáticas y cosechadoras de Estados Unidos). Por su parte las exportaciones hacia este bloque disminuyeron principalmente por las menores ventas de Combustibles y energía (gasolinas excluidas de aviación de Estados Unidos y México).
- En el primer cuatrimestre, el intercambio comercial con el bloque arrojó un saldo negativo de u\$s 262 millones. Las exportaciones disminuyeron el 12% respecto al primer cuatrimestre del año anterior, esto se debió principalmente a las menores compras de Combustibles y energía (Petróleo crudo, butanos, propanos, querosene de aviación por parte de Estados Unidos y gasolinas excluidas de aviación de México). Las importaciones crecieron el 24% debido al incremento de los Bienes de capital y Bienes intermedios.
- **CHILE.** Las exportaciones con destino a Chile disminuyeron en el mes de abril el 8%, esto se debió a las menores ventas de aceites crudos de petróleo. Sin embargo, debido a las bajas importaciones provenientes de este país, el superávit comercial continuó siendo durante abril el mayor de todos los bloques, alcanzando los u\$s 303 millones. (véase cuadro 11, cuadro 12.1 Pág. 10 y cuadro 13.1 Pág. 11).
- En el primer cuatrimestre el intercambio comercial con Chile registró el mayor saldo comercial, alcanzando los u\$s 1.132 millones de dólares. Las exportaciones hacia este país alcanzaron los u\$s 1.330 millones, el 9% inferior a igual período del año anterior.
- Por último, los principales destinos en términos de valor absoluto de las exportaciones en el primer cuatrimestre fueron: Brasil, Chile, Estados Unidos, China y España. Los principales países de origen de las importaciones fueron Brasil, Estados Unidos, China, Alemania, Japón y México. (véase cuadro 11 pag. 10, cuadro 12.2 pag. 11 y cuadro 13.2 pag. 12).
- **Estructura del Intercambio comercial en el primer cuatrimestre.** En los gráficos 6 y 7 se puede apreciar la participación de los diferentes socios comerciales en las exportaciones argentinas y la de los principales proveedores para el primer cuatrimestre de 2007.

Gráfico 6. Exportaciones según destino.
Primer cuatrimestre 2007

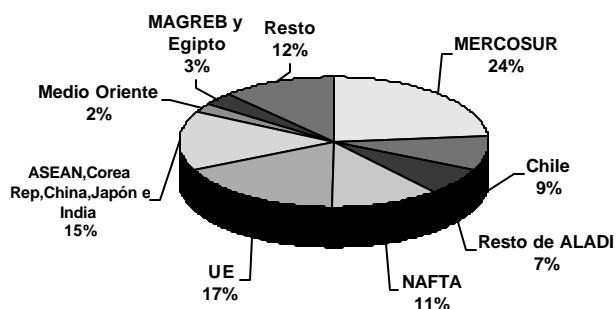
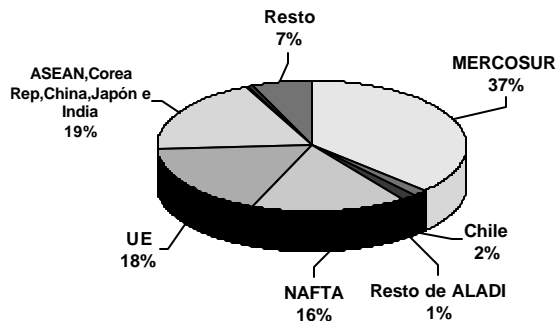


Gráfico 7. Importaciones según origen.
Primer cuatrimestre 2007



Cuadro 2. Exportaciones mensuales en millones de dólares, serie desestacionalizada.
Enero 1996-Abril 2007

Años	Ene	Feb	Mar	Abr	May	Jun	Jul	Ago	Sep	Oct	Nov	Dic
Mill.de dls.												
1996	1.756	1.658	1.898	1.889	1.983	1.961	2.075	2.147	2.005	2.171	2.113	2.155
1997	2.291	2.272	1.995	2.227	2.143	1.991	2.191	2.221	2.306	2.468	2.222	2.104
1998	2.144	2.283	2.221	2.290	2.207	2.313	2.222	2.249	2.329	2.128	2.037	2.009
1999	1.875	1.848	1.972	1.866	1.917	1.883	1.839	1.978	1.905	2.019	2.076	2.132
2000	2.109	2.076	2.159	2.185	2.205	2.127	2.266	2.094	2.191	2.180	2.250	2.498
2001	2.347	2.211	2.071	2.229	2.167	2.308	2.216	2.404	2.245	2.126	2.148	2.069
2002	2.046	2.111	2.210	2.004	1.990	2.061	2.079	2.120	2.326	2.334	2.251	2.117
2003	2.449	2.500	2.378	2.261	2.670	2.691	2.646	2.328	2.377	2.514	2.588	2.539
2004	2.620	2.744	2.763	2.812	2.963	2.788	2.888	2.884	3.021	2.954	3.125	3.014
2005	3.175	3.066	3.149	3.332	3.203	3.301	3.476	3.681	3.477	3.494	3.330	3.682
2006	3.586	3.635	3.729	3.719	3.614	3.705	3.698	4.034	4.057	4.249	4.160	4.272
2007	3.767	4.171	4.228	4.020								

Cuadro 3. Exportaciones mensuales en millones de dólares, tendencia-ciclo.
Enero 1996-Abril 2007

Años	Ene	Feb	Mar	Abr	May	Jun	Jul	Ago	Sep	Oct	Nov	Dic
Mill.de dls.												
1996	1.776	1.808	1.844	1.884	1.926	1.971	2.016	2.060	2.103	2.141	2.173	2.198
1997	2.215	2.223	2.223	2.219	2.215	2.213	2.214	2.218	2.222	2.224	2.224	2.223
1998	2.226	2.232	2.242	2.253	2.260	2.257	2.243	2.214	2.173	2.122	2.067	2.014
1999	1.967	1.930	1.904	1.888	1.884	1.890	1.907	1.935	1.970	2.010	2.050	2.088
2000	2.120	2.146	2.165	2.176	2.181	2.181	2.179	2.181	2.187	2.198	2.209	2.217
2001	2.221	2.223	2.226	2.232	2.241	2.249	2.250	2.240	2.219	2.192	2.161	2.131
2002	2.104	2.083	2.068	2.061	2.066	2.085	2.119	2.166	2.222	2.281	2.339	2.393
2003	2.441	2.482	2.514	2.535	2.543	2.541	2.532	2.521	2.514	2.518	2.539	2.576
2004	2.625	2.679	2.732	2.779	2.819	2.852	2.883	2.916	2.951	2.986	3.020	3.053
2005	3.087	3.127	3.175	3.232	3.294	3.356	3.410	3.453	3.485	3.510	3.534	3.558
2006	3.585	3.615	3.649	3.688	3.738	3.800	3.874	3.954	4.033	4.100	4.150	4.179
2007	4.189	4.184	4.168	4.143								

Cuadro 4. Variación porcentual con respecto al mismo período del año anterior de los valores, precios y cantidades de las exportaciones e importaciones. Primer cuatrimestre 2007

Rubros	Var. % respecto a igual período de 2006		
	Valor	Precio	Cantidad
Exportación	10	9	1
Productos primarios	17	21	-4
Manufacturas de origen agropecuario	12	16	-3
Manufacturas de origen industrial	18	4	14
Combustibles y energía	-12	-4	-8
Importación	24	1	23
Bienes de capital	28	-1	30
Bienes intermedios	24	5	18
Combustibles y lubricantes	-5	-10	5
Piezas y accesorios para bienes de capital	25	1	24
Bienes de consumo, incluido vehículos automotores de pasajeros	26	4	22
Bienes de consumo	26	.	.
Vehículos automotores de pasajeros	26	.	.
Resto	-8	.	.

Cuadro 5. Diferencias de valor significativas en la exportación de algunos productos seleccionados,
en millones de dólares. Primer cuatrimestre

Productos seleccionados	Primer cuatrimestre		Diferencias absolutas
	2006*	2007 ^e	
	Mill.de dls.		
Total	13.824	15.272	1.448
Subtotal de productos seleccionados	7.278	8.210	932
Trigo, excluido duro, excluido para siembra	401	845	444
Maíz, excluido para siembra, en grano	351	632	281
Harina y "pellets" de la extracción de aceite de soja	1.310	1.460	150
Aceite de soja, en bruto	732	879	147
Vehículos automóviles para el transporte de personas	313	442	129
Tubos y perfiles huecos sin costura de hierro o acero	265	362	97
Vehículos automóviles para el transporte de mercancías	350	431	81
Naftas	259	333	74
Camarones y langostinos	29	82	53
Peras	143	182	39
Manzanas	58	91	33
Productos laminados planos de hierro o acero sin alear	62	85	23
Gas de petróleo y demás hidrocarburos gaseosos	512	523	11
Carne bovina deshuesada, refrigerada y congelada	293	299	6
Porotos de soja, excluido para siembra	686	444	-242
Petróleo crudo	659	465	-194
Gasolinas	443	287	-156
Aceite de girasol	223	198	-25
Fuel-oil	189	170	-19
Resto	6.546	7.062	516

Cuadro 6. Exportaciones e importaciones en millones de dólares, según Grandes rubros y Uso económico y variación porcentual. Abril y primer cuatrimestre

Rubros	Abril			Primer cuatrimestre		
	2006*	2007 ^e	Var. %	2006*	2007 ^e	Var. %
Mill.de dls.			Mill.de dls.			
EXPORTACIÓN						
Total	3.918	4.261	9	13.824	15.272	10
Productos primarios	971	1.194	23	2.818	3.291	17
Manufacturas de origen agropecuario	1.123	1.350	20	4.411	4.936	12
Manufacturas de origen industrial	1.119	1.178	5	4.071	4.821	18
Combustibles y energía	705	539	-24	2.524	2.223	-12
Rubros	Abril			Primer cuatrimestre		
	2006*	2007*	Var. %	2006*	2007*	Var. %
Mill.de dls.			Mill.de dls.			
IMPORTACIÓN						
Total	2.546	3.139	23	9.916	12.298	24
Bienes de capital	626	730	17	2.335	2.985	28
Bienes intermedios	842	1.081	28	3.541	4.385	24
Combustibles y lubricantes	133	115	-14	456	433	-5
Piezas y accesorios para bienes de capital	472	622	32	1.742	2.182	25
Bienes de consumo	305	379	24	1.157	1.462	26
Vehículos automotores de pasajeros	157	201	28	645	815	26
Resto	11	10	-9	40	37	-8

Cuadro 7. Exportaciones en millones de dólares y variación porcentual, según principales rubros. Abril y primer cuatrimestre

Rubros	Abril			Primer cuatrimestre		
	2006*	2007 ^e	Var. %	2006*	2007 ^e	Var. %
	Mill.de dls.			Mill.de dls.		
Total	3.918	4.261	9	13.824	15.272	10
Productos primarios	971	1.194	23	2.818	3.291	17
Animales vivos	2	3	50	6	8	33
Pescados y mariscos sin elaborar	51	92	80	188	213	13
Miel	15	8	-47	50	43	-14
Hortalizas y legumbres sin elaborar	24	29	21	84	134	60
Frutas frescas	73	96	32	292	382	31
Cereales	198	579	192	852	1.620	90
Semillas y frutos oleaginosos	431	340	-21	742	507	-32
Tabaco sin elaborar	18	9	-50	55	37	-33
Lanas sucias	4	6	50	11	26	136
Fibra de algodón	--	1	///	--	2	///
Mineral de cobre y sus concentrados	145	21	-86	502	277	-45
Resto de productos primarios	11	10	-9	34	43	26
Manufacturas de origen agropecuario (MOA)	1.123	1.350	20	4.411	4.936	12
Carnes y sus preparados	59	115	95	455	469	3
Pescados y mariscos elaborados	32	34	6	140	148	6
Productos lácteos	57	29	-49	230	247	7
Otros productos de origen animal	1	3	200	11	15	36
Frutas secas o procesadas	11	10	-9	23	28	22
Café, té, yerba mate y especias	7	7	-	27	28	4
Productos de molinería	3	34	///	26	107	312
Grasas y aceites	329	343	4	1.104	1.241	12
Azúcar y artículos de confitería	10	10	-	65	44	-32
Preparados de hortalizas, legumbres y frutas	51	51	-	168	200	19
Bebidas, líquidos alcohólicos y vinagre	37	40	8	124	153	23
Residuos y desperdicios de la industria alimenticia	368	503	37	1.409	1.591	13
Extractos, curtientes y tintóreos	4	3	-25	14	17	21
Pieles y cueros	70	87	24	287	320	11
Lanas elaboradas	17	14	-18	46	54	17
Resto de MOA	66	67	2	281	273	-3
Manufacturas de origen industrial (MOI)	1.119	1.178	5	4.071	4.821	18
Productos químicos y conexos	172	200	16	740	869	17
Materias plásticas y sus manufacturas	96	93	-3	395	395	-
Caucho y sus manufacturas	25	28	12	92	104	13
Manufacturas de cuero, marroquinería	9	11	22	38	39	3
Papel, cartón, impresos y publicaciones	42	53	26	169	203	20
Textiles y confecciones	25	27	8	94	106	13
Calzado y sus partes componentes	3	3	-	12	13	8
Manufacturas de piedra, yeso, vidrio	12	13	8	47	51	9
Piedras, metales preciosos, monedas	29	32	10	141	188	33
Metales comunes y sus manufacturas	205	201	-2	681	839	23
Máquinas y aparatos, material eléctrico	113	161	42	421	556	32
Material de transporte terrestre	334	323	-3	1.006	1.276	27
Vehíc.de navegación-aérea, marítima y fluvial	18	--	-98	86	38	-56
Resto de MOI	35	35	-	148	142	-4
Combustibles y energía	705	539	-24	2.524	2.223	-12
Petróleo crudo	136	110	-19	659	465	-29
Carburantes	379	269	-29	1.177	1.066	-9
Grasas y aceites lubricantes	19	18	-5	55	60	9
Gas de petróleo y otros hidrocarburos	110	128	16	512	523	2
Energía eléctrica	49	6	-88	85	77	-9
Resto de combustibles	12	8	-33	36	33	-8

Cuadro 8. Importaciones mensuales en millones de dólares. Serie desestacionalizada.
Enero 1996-Abril 2007

Años	Ene	Feb	Mar	Abr	May	Jun	Jul	Ago	Sep	Oct	Nov	Dic
Mill.de dls.												
1996	1.737	1.726	1.876	1.884	1.882	2.080	2.123	2.126	2.011	2.108	1.999	2.211
1997	2.425	2.324	2.324	2.491	2.556	2.471	2.527	2.586	2.698	2.645	2.765	2.637
1998	2.722	2.584	2.775	2.791	2.718	2.742	2.817	2.615	2.567	2.447	2.395	2.205
1999	2.184	2.159	2.059	1.954	1.988	2.091	2.111	2.181	2.128	2.162	2.157	2.333
2000	2.123	2.123	2.094	2.091	2.109	2.062	2.128	2.073	2.046	2.166	2.044	2.221
2001	2.092	2.029	2.057	2.071	1.953	1.689	1.690	1.616	1.478	1.338	1.248	1.060
2002	976	894	799	570	728	660	652	623	740	712	760	876
2003	930	1.040	1.028	1.135	994	1.096	1.118	1.098	1.258	1.303	1.356	1.497
2004	1.795	1.656	1.651	1.700	1.789	1.889	1.908	1.947	1.940	1.983	2.085	2.105
2005	2.171	2.156	2.241	2.364	2.439	2.563	2.373	2.405	2.405	2.481	2.553	2.537
2006	2.562	2.632	2.676	2.691	2.675	2.731	2.856	3.033	3.139	3.189	3.069	2.899
2007	3.086	3.111	3.421	3.253								

Cuadro 9. Importaciones mensuales en millones de dólares. Serie de la tendencia-ciclo.
Enero 1996-Abril 2007

Años	Ene	Feb	Mar	Abr	May	Jun	Jul	Ago	Sep	Oct	Nov	Dic
Mill.de dls.												
1996	1.734	1.777	1.825	1.877	1.931	1.982	2.026	2.061	2.092	2.123	2.159	2.203
1997	2.254	2.310	2.365	2.417	2.464	2.506	2.546	2.585	2.623	2.659	2.693	2.723
1998	2.748	2.767	2.776	2.774	2.758	2.727	2.679	2.615	2.539	2.455	2.366	2.280
1999	2.201	2.136	2.090	2.063	2.055	2.063	2.081	2.104	2.126	2.141	2.149	2.148
2000	2.141	2.131	2.119	2.107	2.098	2.093	2.091	2.093	2.099	2.108	2.115	2.118
2001	2.111	2.091	2.055	2.002	1.931	1.840	1.733	1.613	1.483	1.349	1.217	1.093
2002	981	884	803	740	697	673	669	684	715	757	805	855
2003	903	947	985	1.020	1.054	1.091	1.134	1.186	1.246	1.313	1.384	1.454
2004	1.523	1.589	1.655	1.718	1.780	1.840	1.893	1.941	1.983	2.024	2.065	2.109
2005	2.158	2.210	2.260	2.306	2.344	2.377	2.404	2.430	2.457	2.486	2.518	2.551
2006	2.585	2.619	2.657	2.702	2.755	2.817	2.883	2.948	3.007	3.056	3.094	3.126
2007	3.154	3.180	3.203	3.221								

Cuadro 10. Importaciones en millones de dólares y variación porcentual por
Uso económico. Abril y primer cuatrimestre

Uso económico	Abril			Primer cuatrimestre		
	2006*	2007*	Var.	2006*	2007*	Var.
	Mill.de dls.		%	Mill.de dls.		%
Total general	2.546	3.139	23	9.916	12.298	24
Bienes de capital	626	730	17	2.335	2.985	28
Bienes de capital (excepto el equipo de transporte)	510	612	20	1.903	2.438	28
Equipo de transporte, industrial	116	119	3	432	547	27
Bienes intermedios	842	1.081	28	3.541	4.385	24
Suministros industriales	827	1.001	21	3.438	4.114	20
Alimentos y bebidas, destinados a la industria	15	80	433	103	271	163
Combustibles y lubricantes básicos y elaborados	133	115	-14	456	433	-5
Piezas y accesorios para bienes de capital	472	622	32	1.742	2.182	25
Bienes de consumo	305	379	24	1.157	1.462	26
Bienes de consumo no especificados duraderos	62	77	24	224	276	23
Bienes de consumo no especificados semiduraderos	86	107	24	318	409	29
Bienes de consumo no especificados no duraderos	100	119	19	400	481	20
Alimentos y bebidas básicos para el hogar	7	10	43	31	41	32
Alimentos y bebidas elaborados para el hogar	30	38	27	120	150	25
Materiales de transporte y accesorios - no industriales	19	28	47	64	105	64
Vehículos automotores de pasajeros	157	201	28	645	815	26
Resto	11	10	-9	40	37	-8

Cuadro 11. Balanza comercial en millones de dólares, por zonas económicas y países seleccionados.
Abril y primer cuatrimestre 2007 y variación respecto a igual período de 2006

Zonas económicas y países seleccionados	Abril					Primer cuatrimestre				
	Exportación		Importación		Saldo	Exportación		Importación		Saldo
	Mill. dls.	Var. %	Mill. dls.	Var. %		Mill. dls.	Var. %	Mill. dls.	Var. %	Mill. dls.
Total	4.261	9	3.139	23	1.122	15.272	10	12.298	24	2.974
MERCOSUR	909	24	1.150	18	-241	3.557	29	4.551	21	-994
Chile	351	-8	47	9	303	1.330	-9	199	9	1.132
Resto de ALADI	248	18	53	36	196	1.054	26	182	-1	872
NAFTA	324	-35	516	24	-192	1.751	-12	2.013	24	-262
UE	762	23	526	24	236	2.640	6	2.184	27	457
ASEAN, Corea Republicana, China, Japón e India	909	6	617	47	292	2.312	10	2.308	42	4
Medio Oriente	104	7	6	20	98	325	9	38	58	287
MAGREB y Egipto	156	50	14	75	142	493	37	23	-50	470
Resto	497	19	210	-2	287	1.809	18	800	8	1.009

Cuadro 12.1. Exportaciones en millones de dólares y variación porcentual, por Grandes rubros según zonas económicas y países seleccionados. Abril

Zonas económicas y países seleccionados	Grandes rubros														
	Total			Productos primarios			Manufacturas de origen agropecuario			Manufacturas de origen industrial			Combustibles y energía		
	2006*	2007 ^e	Var.	2006*	2007 ^e	Var.	2006*	2007 ^e	Var.	2006*	2007 ^e	Var.	2006*	2007 ^e	Var.
	Mill.de dls.	%		Mill.de dls.	%		Mill.de dls.	%		Mill.de dls.	%		Mill.de dls.	%	
Total	3.918	4.261	9	971	1.194	23	1.123	1.350	20	1.119	1.178	5	705	539	-24
MERCOSUR	732	909	24	77	190	147	69	108	57	434	472	9	153	139	-9
Chile	380	351	-8	19	33	74	50	64	28	114	121	6	198	132	-33
Resto de ALADI	210	248	18	29	46	59	64	53	-17	103	146	42	13	3	-77
NAFTA	502	324	-35	37	22	-41	89	88	-1	201	144	-28	175	69	-61
UE	622	762	23	148	221	49	378	433	15	81	108	33	14	1	-93
ASEAN	203	181	-11	107	66	-38	88	98	11	4	17	325	3	-	-100
China ⁽¹⁾	458	492	7	347	280	-19	46	96	109	9	9	-	55	106	93
Corea Republicana	59	64	8	44	29	-34	14	33	136	2	3	50	-	-	-
Japón	56	39	-30	29	18	-38	10	8	-20	18	13	-28	-	-	-
India	79	133	68	--	1	206	75	129	72	4	3	-25	-	-	-
Medio Oriente	97	104	7	27	51	89	34	23	-32	36	30	-17	-	-	-
MAGREB y Egipto	104	156	50	28	104	271	63	40	-37	13	12	-8	-	-	-
Resto	417	497	19	80	132	65	143	177	24	100	99	-1	94	89	-5

⁽¹⁾ Incluye Hong Kong y Macao.

Cuadro 12.2. Exportaciones en millones de dólares y variación porcentual, por Grandes rubros según zonas económicas y países seleccionados. Primer cuatrimestre

Zonas económicas y países seleccionados	Grandes rubros														
	Total			Productos primarios			Manufacturas de origen agropecuario			Manufacturas de origen industrial			Combustibles y energía		
	2006*	2007*	Var.	2006*	2007*	Var.	2006*	2007*	Var.	2006*	2007*	Var.	2006*	2007*	Var.
	Mill.de dls.		%	Mill.de dls.		%	Mill.de dls.		%	Mill.de dls.		%	Mill.de dls.		%
Total	13.824	15.272	10	2.818	3.291	17	4.411	4.936	12	4.071	4.821	18	2.524	2.223	-12
MERCOSUR	2.747	3.557	29	432	661	53	315	390	24	1.488	1.909	28	512	597	17
Chile	1.469	1.330	-9	116	127	9	210	251	20	465	489	5	678	464	-32
Resto de ALADI	837	1.054	26	140	196	40	260	282	8	380	549	44	57	27	-53
NAFTA	1.995	1.751	-12	166	152	-8	361	376	4	724	711	-2	742	512	-31
UE	2.484	2.640	6	652	703	8	1.471	1.540	5	321	391	22	40	6	-85
ASEAN	446	526	18	162	156	-4	249	320	29	32	49	53	3	--	-100
China ⁽¹⁾	1.005	1.125	12	600	383	-36	244	455	86	37	36	-3	124	250	102
Corea Republicana	155	251	62	85	126	48	64	114	78	6	12	100	-	-	-
Japón	149	185	24	54	93	72	28	43	54	31	29	-6	36	20	-44
India	348	224	-36	66	3	-95	271	209	-23	12	12	-	--	-	-100
Medio Oriente	299	325	9	74	134	81	114	118	4	110	73	-34	-	-	-
MAGREB y Egipto	360	493	37	48	204	325	248	194	-22	44	94	114	20	-	-100
Resto	1.532	1.809	18	221	353	60	577	645	12	421	465	10	313	346	11

Cuadro 13.1 Importaciones en millones de dólares y variación porcentual por Uso económico, según zonas económicas y países seleccionados. Abril

Zonas económicas y países seleccionados	Uso económico											
	Total			Bienes de capital			Bienes intermedios			Combustibles y lubricantes		
	2006*	2007*	Var.	2006*	2007*	Var.	2006*	2007*	Var.	2006*	2007*	Var.
	Mill.de dls.		%	Mill.de dls.		%	Mill.de dls.		%	Mill.de dls.		%
Total	2.546	3.139	23	626	730	17	842	1.081	28	133	115	-14
MERCOSUR	976	1.150	18	247	209	-15	333	445	34	30	38	27
Chile	43	47	9	1	1	-	28	31	11	3	4	33
Resto de ALADI	39	53	36	--	1	///	10	19	90	20	20	-
NAFTA	415	516	24	128	167	30	167	178	7	11	24	118
UE	425	526	24	113	133	18	140	186	33	6	8	33
ASEAN	71	93	31	17	24	41	18	20	11	-	--	///
China ⁽¹⁾	218	291	33	62	98	58	56	69	23	--	--	///
Corea Republicana	35	29	-17	8	12	50	12	7	-42	--	--	-99
Japón	77	178	131	20	49	145	10	24	140	--	--	-44
India	19	26	37	1	3	200	11	14	27	--	--	///
Medio Oriente	5	6	20	2	2	-	2	3	50	--	--	-86
MAGREB y Egipto	8	14	75	--	--	///	8	13	63	-	-	-
Resto	215	210	-2	27	32	19	48	71	48	62	20	-68

Cuadro 13.1. (conclusión)

Zonas económicas y países seleccionados	Uso económico											
	Piezas y accesorios para bienes de capital			Bienes de consumo			Vehículos automotores de pasajeros			Resto		
	2006*	2007*	Var.	2006*	2007*	Var.	2006*	2007*	Var.	2006*	2007*	Var.
	Mill.de dls.		%	Mill.de dls.		%	Mill.de dls.		%	Mill.de dls.		%
Total	472	622	32	305	379	24	157	201	28	11	10	-9
MERCOSUR	144	193	34	101	119	18	120	145	21	--	--	24
Chile	4	4	-	7	9	29	-	-	-	-	-	-
Resto de ALADI	1	1	-	8	12	50	-	-	-	-	-	-
NAFTA	60	73	22	37	50	35	12	24	100	--	--	///
UE	98	110	12	52	66	27	16	22	38	--	--	-77
ASEAN	23	33	43	13	15	15	-	-	-	-	-	-
China ⁽¹⁾	43	48	12	56	75	34	--	1	206	--	--	-49
Corea Republicana	9	7	-22	4	2	-50	2	1	-50	-	-	-
Japón	33	89	170	10	10	-	4	6	50	--	-	-100
India	4	4	-	3	5	67	-	--	///	-	-	-
Medio Oriente	1	1	-	--	--	183	-	-	-	-	-	-
MAGREB y Egipto	--	--	-23	--	--	-26	-	-	-	-	-	-
Resto	52	59	13	13	16	23	2	2	-	11	9	-18

⁽¹⁾ Incluye Hong Kong y Macao.

Cuadro 13.2. Importaciones en millones de dólares y variación porcentual por Uso económico según zonas económicas y países seleccionados. Primer cuatrimestre

Zonas económicas y países seleccionados	Uso económico											
	Total			Bienes de capital			Bienes intermedios			Combustibles y lubricantes		
	2006*	2007*	Var.	2006*	2007*	Var.	2006*	2007*	Var.	2006*	2007*	Var.
	Mill. de dls.		%	Mill.de dls.		%	Mill.de dls.		%	Mill.de dls.		%
Total	9.916	12.298	24	2.335	2.985	28	3.541	4.385	24	456	433	-5
MERCOSUR	3.771	4.551	21	847	845	-	1.412	1.863	32	109	128	17
Chile	183	199	9	4	6	50	122	132	8	12	13	8
Resto de ALADI	183	182	-1	1	1	-	37	57	54	110	69	-37
NAFTA	1.625	2.013	24	542	725	34	613	691	13	51	77	51
UE	1.722	2.184	27	427	602	41	637	748	17	20	37	85
ASEAN	285	353	24	60	92	53	84	86	2	--	--	///
China ⁽¹⁾	826	1.263	53	236	393	67	217	349	61	--	--	-6
Corea Rep.	148	127	-14	33	38	15	60	46	-23	--	--	7
Japón	275	457	66	75	129	72	47	82	74	1	1	-
India	89	108	21	4	9	125	57	65	14	--	--	///
Medio Oriente	24	38	58	9	7	-22	10	17	70	--	5	///
MAGREB y Egipto	46	23	-50	--	1	///	22	22	-	24	-	-100
Resto	740	800	8	97	137	41	223	228	2	130	102	-22

Cuadro 13.2. (conclusión)

Zonas económicas y países seleccionados	Uso económico											
	Piezas y accesorios para bienes de capital			Bienes de consumo			Vehículos automotores de pasajeros			Resto		
	2006*	2007*	Var.	2006*	2007*	Var.	2006*	2007*	Var.	2006*	2007*	Var.
	Mill.de dls.		%	Mill.de dls.		%	Mill.de dls.		%	Mill.de dls.		%
Total	1.742	2.182	25	1.157	1.462	26	645	815	26	40	37	-8
MERCOSUR	531	695	31	375	424	13	495	595	20	1	1	-
Chile	14	14	-	31	34	10	--	--	///	-	-	-
Resto de ALADI	3	5	67	33	51	55	-	--	///	-	-	-
NAFTA	227	257	13	140	177	26	51	85	67	--	--	///
UE	372	457	23	204	249	22	61	89	46	1	--	-69
ASEAN	87	114	31	54	61	13	-	--	///	--	-	-100
China ⁽¹⁾	156	184	18	214	333	56	2	5	150	--	--	14
Corea Republicana	37	26	-30	10	9	-10	7	8	14	--	-	-100
Japón	107	184	72	28	38	36	16	23	44	--	-	-100
India	15	16	7	13	16	23	-	1	///	-	-	-
Medio Oriente	3	4	33	2	5	150	-	-	-	--	--	272
MAGREB y Egipto	--	--	2	--	1	80	-	-	-	-	-	-
Resto	188	226	20	51	63	24	12	9	-25	39	36	-8

⁽¹⁾ Incluye Hong Kong y Macao.

Cuadro 14. Exportaciones a Brasil en millones de dólares y variación porcentual, según principales rubros. Abril y primer cuatrimestre

Rubros	Exportaciones a Brasil					
	Abril			Primer cuatrimestre		
	2006*	2007 ^e	Var. %	2006*	2007 ^e	Var. %
	Mill. de dls.			Mill. de dls.		
Total	559	790	41	2.194	2.961	35
Productos primarios	71	186	162	404	638	58
Animales vivos	--	--	///	--	--	///
Pescados y mariscos sin elaborar	1	--	-46	4	4	-
Miel	-	-	-	-	--	///
Hortalizas y legumbres sin elaborar	14	16	14	37	58	57
Frutas frescas	11	12	9	43	52	21
Cereales	44	134	205	284	492	73
Semillas y frutos oleaginosos	--	--	65	1	2	100
Tabaco sin elaborar	--	--	-13	2	1	-50
Lanas sucias	-	-	-	-	-	-
Fibra de algodón	-	--	///	-	1	///
Mineral de cobre y sus concentrados	-	21	///	29	21	-28
Resto de productos primarios	1	2	100	5	6	20
Manufacturas de origen agropecuario (MOA)	50	84	68	235	303	29
Carnes y sus preparados	--	3	///	8	12	50
Pescados y mariscos elaborados	5	8	60	34	43	26
Productos lácteos	6	5	-17	24	27	13
Otros productos de origen animal	--	--	-48	--	--	-31
Frutas secas o procesadas	1	2	100	3	4	33
Café, té, yerba mate y especias	--	--	140	1	1	-
Productos de molinería	1	27	///	16	76	375
Grasas y aceites	2	5	150	15	10	-33
Azúcar y artículos de confitería	--	1	67	1	2	100
Preparados de hortalizas, legumbres y frutas	10	12	20	36	46	28
Bebidas, líquidos alcohólicos y vinagre	2	3	50	5	9	80
Residuos y desperdicios de la industria alimenticia	--	--	-59	2	1	-50
Extractos, curtientes y tintóreos	--	--	-73	1	1	-
Pieles y cueros	3	2	-33	9	10	11
Lanas elaboradas	--	-	-100	--	--	64
Resto de MOA	19	15	-21	79	60	-24
Manufacturas de origen industrial (MOI)	349	398	14	1.185	1.546	30
Productos químicos y conexos	43	60	40	216	264	22
Materias plásticas y sus manufacturas	41	47	15	181	196	8
Caucho y sus manufacturas	13	16	23	47	56	19
Manufacturas de cuero, marroquinería	--	--	38	1	1	-
Papel, cartón, impresos y publicaciones	9	14	56	35	47	34
Textiles y confecciones	12	12	-	43	50	16
Calzado y sus partes componentes	--	--	///	--	--	240
Manufacturas de piedra, yeso, vidrio	1	1	-	4	5	25
Piedras, metales preciosos, monedas	--	-	-100	--	--	///
Metales comunes y sus manufacturas	25	23	-8	67	80	19
Máquinas y aparatos, material eléctrico	37	46	24	139	157	13
Material de transporte terrestre	163	172	6	435	669	54
Vehículos de navegación-aérea, marítima y fluvial	--	-	-100	--	--	-1
Resto de MOI	5	5	-	17	20	18
Combustibles y energía	89	122	37	370	473	28
Petróleo crudo	-	--	///	-	--	///
Carburantes	64	96	50	268	342	28
Grasas y aceites lubricantes	5	3	-40	13	11	-15
Gas de petróleo y otros hidrocarburos	17	22	29	84	117	39
Energía eléctrica	2	1	-50	3	1	-67
Resto de combustibles	1	1	-	2	2	-

Cuadro 15. - Importaciones desde Brasil en millones de dólares y variación porcentual, por uso económico. Abril y primer cuatrimestre

Rubros	Importaciones desde Brasil					
	Abril			Primer cuatrimestre		
	2006*	2007*	Var. %	2006*	2007*	Var. %
	Mill.de dls.			Mill.de dls.		
Total	921	1.026	12	3.518	4.099	17
Bienes de Capital	244	207	-15	836	835	--
Bienes Intermedios	313	363	16	1.290	1.573	22
Combustibles y Lubricantes	9	12	40	28	26	-9
Piezas y Accesorios para Bienes de Capital	140	189	34	518	677	31
Bienes de Consumo	94	111	18	349	392	12
Vehículos Automotores de Pasajeros	120	145	20	495	595	20
Resto	--	--	///	1	1	-

Cuadro 16. Valores unitarios trimestrales, de productos seleccionados exportados, en dólares por tonelada. I trimestre 2005– I trimestre 2007

Productos seleccionados	Trimestres								
	I/05	II/05	III/05	IV/05	I/06	II/06	III/06	IV/06	I/07
Trigo excluido duro, morcajo, n.e.p.	113	130	139	133	135	143	153	171	173
Maíz en grano	85	89	99	98	103	110	117	137	145
Porotos de soja excluido para siembra	215	224	239	236	229	220	224	242	268
Aceite de soja en bruto, incluso desgomado	463	469	453	446	442	462	485	536	576
Aceite de girasol en bruto	592	603	609	528	502	544	574	606	631
Carne bovina deshuesada, fresca o refrigerada	4.145	5.307	4.357	4.460	5.443	8.757	8.181	5.559	5.778
Carne bovina deshuesada, congelada	1.777	1.883	2.029	1.951	2.166	2.416	2.659	2.471	2.478
Preparaciones bovinas	2.037	2.342	2.453	2.613	2.527	2.818	2.830	2.626	2.446
Azúcar de caña en bruto, sin aromatizar ni colorear	391	417	242	211	322	306	309	324	510
Harina y "pellets" de la extracción de aceite de soja	165	184	196	182	185	176	180	189	202
Aceites crudos de petróleo	271	286	384	397	381	446	459	386	353
Naftas para petroquímica	418	437	504	504	529	589	577	497	520
Gasolinas excluido de aviación	429	504	670	491	541	687	597	519	472
Gas natural en estado gaseoso	106	111	120	121	126	123	124	194	206

NOTA METODOLÓGICA

- El valor de las exportaciones de abril de 2007 debe considerarse como una estimación preliminar en razón de haberse efectuado con el 19,1% de documentación en trámite, que en muchos casos corresponde a operaciones que aún no han sido confirmadas a la Dirección General de Aduanas por los operadores, ya que éstas están pendientes dentro del plazo permitido por la legislación.
- Ajuste estacional y tendencia ciclo: a partir de la publicación de las cifras del comercio exterior correspondientes a abril de 2004, se realiza el ajuste estacional de las series de exportaciones e importaciones por el método directo, utilizando el programa X12-ARIMA desarrollado por el "U.S. Census Bureau". También se elabora la estimación de la Tendencia-Ciclo de dichas series, que surge de eliminar de la serie original, además de las fluctuaciones estacionales, las alteraciones de carácter no estacional (huelgas, efectos climáticos inesperados, etc.). Al eliminar estos factores, el indicador refleja la tendencia, lo que supone poder estimar sin interferencias la evolución histórica. El informe de prensa con fecha 30 de junio de 2004, presenta un ANEXO donde se brinda una descripción metodológica del método de desestacionalización y estimación de la tendencia-ciclo.

En este comunicado se modificaron las cifras correspondientes al período diciembre 2005-junio 2006 para las series de exportaciones e importaciones, y las opciones del programa de desestacionalización que se utilizarán en los próximos meses. Características del ajuste estacional: **Exportaciones:** Extensión con un año de pronósticos mediante el modelo ARIMA (0 1 1)(0 1 1)₁₂; ajuste por días de actividad (efecto trading days). **Importaciones:** Extensión con un año de

pronósticos mediante el modelo ARIMA (0 2 2)(0 1 1)₁₂; ajuste por días de actividad (efecto trading days); ajuste de efecto pascuas con un día de impacto gradual; ajuste de variación por outliers.

- Cifras estimadas. En ocasión de la publicación de la Información de Prensa del Intercambio Comercial Argentino suelen practicarse modificaciones en las cifras de los meses anteriores, especialmente en los valores de exportación. Estas modificaciones, habitualmente de poca magnitud, obedecen a múltiples razones. Si bien el valor informado se construye fundamentalmente sobre la base de operaciones realizadas y perfeccionadas desde el punto de vista documental, existe un porcentaje de operaciones cuyo valor debe ser estimado ya que se encuentra pendiente, al momento de brindar la información, aun cuando están dentro del plazo permitido por la legislación. Asimismo hay operaciones que han sido oficializadas por un valor, se efectivizan por un valor inferior, y se demora la carga del post embarque (documento en donde se consigna el valor definitivo) razón por la cual también deben ser estimadas. Finalmente, la aplicación de regímenes tales como el de precios revisables (petróleo), con ajuste de precios en función a la calidad (concentrado de minerales) así como las operaciones en consignación, permiten a los exportadores modificar los valores declarados en el momento de la exportación en plazos que van de los 60 a los 180 días del embarque.
 - Por lo general no se realizan modificaciones en las cifras de importación salvo las practicadas a fin de cada año por la recuperación por parte de los importadores de mercaderías que fueran enviadas previamente a rezago y registradas como tal.
 - A los efectos de facilitar la tarea de los usuarios de las cifras de comercio exterior, el INDEC ha decidido practicar los ajustes mencionados en ocasión de la publicación de los datos correspondientes al mes de octubre para los primeros seis meses del año y a los del mes de abril para el total anual.
- En virtud de la resolución 281/98, los exportadores de minerales tienen opción de modificar el valor de sus transacciones en virtud de las variaciones en la cantidad y en la ley del mineral constatadas por el comprador. Esta opción puede ser ejercida dentro de los 6 meses de embarque, con posibilidades de prorrogar este plazo por otros 6 meses. Por tal motivo, la información sobre exportaciones incluye una estimación de esos ajustes a partir del comportamiento observado en las operaciones ya rectificadas. Las estimaciones publicadas en el presente informe para los meses septiembre/octubre 2006 fueron ajustadas considerando las operaciones del período octubre de 2005 a marzo de 2006, mientras que a partir de noviembre de 2006 fue tomado como período de estimación, los últimos tres meses con datos efectivamente cancelados. Para el presente mes, abril de 2007, el período considerado es el correspondiente al trimestre setiembre a noviembre del 2006.
- A partir del mes de enero de 2004 se han incluido las exportaciones e importaciones bajo el régimen de courier.
- Las variaciones porcentuales de precios y cantidades de las exportaciones e importaciones del período analizado se construyeron sobre la base de un índice de precios mensual del tipo Paasche con base 1997=100. Estas variaciones pueden diferir de las publicadas en "Índices de Precios y Cantidades de Comercio Exterior, base 1993=100" ya que responden a diferentes períodos base y frecuencias de cálculo.
 - Los índices de precios del tipo Paasche se construyen considerando las cantidades del período de cálculo, razón por la cual son sensibles a los cambios en la composición del comercio exterior.

Zonas Económicas:

MERCOSUR (Mercado Común del Sur): incluye Argentina, Brasil, Paraguay y Uruguay (incluye zonas francas de Brasil y Uruguay).

Chile: incluye zonas francas Iquique, Punta Arenas.

Resto de ALADI (Asociación Latinoamericana de Integración): incluye Colombia, Ecuador, Cuba, Perú, Venezuela y Bolivia (incluye zona franca)

NAFTA (Tratado de Libre Comercio de América del Norte): incluye Estados Unidos, Canadá y México.

UE (Unión Europea): Incluye Austria, Bélgica, Dinamarca, España (incluye Islas Canarias), Finlandia, Francia (incluye Mónaco), Grecia, Irlanda, Italia (incluye San Marino), Luxemburgo, Países Bajos, Portugal, Reino Unido, República Federal de Alemania, Suecia, Chipre, Eslovaquia, Eslovenia, Estonia, Hungría, Letonia, Lituania, Malta, Polonia, República Checa. Se incorporan a partir del 1 de enero de 2007 Rumania y Bulgaria

ASEAN (Asociación de las Naciones del Sudeste Asiático): incluye Brunei, Camboya, Filipinas, Indonesia, Laos, Malasia, Myanmar, Singapur, Tailandia, Vietnam.

Medio Oriente: incluye Arabia Saudita, Bahrein, Emiratos Árabes Unidos, Irán, Iraq, Israel, Jordania, Kuwait, Líbano, Omán, Qatar, República de Yemen, Siria y Territorio Autónomo Palestino.

A partir de enero de 2007, se publica el Intercambio Comercial con Egipto y la Unión del MAGREB Árabe (incluye: Argelia, Libia, Maruecos, Túnez y Mauritania) .

El 20 de junio de 2007 se difundirá la información más desagregada en la publicación INDEC INFORMA.