



Buenos Aires, 26 de mayo de 2008

Intercambio Comercial Argentino

Datos provisorios del año 2007 y cifras estimadas del primer cuatrimestre de 2008

1. Presentación de los principales resultados

En el mes de abril de 2008 el superávit comercial fue de 864 millones de dólares. El valor de las exportaciones durante el mes fue de 5.791 millones de dólares, una cifra 35% mayor a la del mes de abril del año anterior, mientras las importaciones alcanzaron los 4.927 millones de dólares, incrementándose el 61%.

El aumento en valor de las exportaciones fue producto de la suba de los precios (37%), mientras que las cantidades exportadas cayeron el 2%. Se destacaron las mayores ventas de: Grasas y aceites, Semillas y frutos oleaginosos, Material de transporte terrestre, Petróleo crudo y Productos químicos y conexos.

El crecimiento de las importaciones se explicó principalmente por el aumento de las cantidades (39%), que fue acompañado por una suba de los precios del 16%. Se destacaron las compras de Bienes intermedios, Bienes de capital y Piezas y accesorios para bienes de capital.

El Mercosur, principal socio comercial, concentró el 20% de las exportaciones argentinas y el 35% de las compras al exterior. Con respecto a abril del año anterior, las exportaciones argentinas hacia el bloque sudamericano aumentaron el 27%, mientras que las importaciones provenientes del mismo crecieron el 49%.

En el primer cuatrimestre del año, la balanza comercial fue superavitaria en 3.811 millones de dólares, registrándose un incremento del 18% respecto al mismo período de 2007. Las exportaciones aumentaron el 40% con respecto a igual período del año anterior, llegando a 21.580 millones de dólares, en tanto las importaciones se incrementaron el 45%, totalizando 17.769 millones de dólares.

Cuadro 1. Intercambio comercial argentino en millones de dólares y variaciones porcentuales.
Primer cuatrimestre 2007-2008

Período	Exportación				Importación				Saldo	
	2007 *	2008 °	Variación porcentual		2007 *	2008 *	Variación porcentual			
			igual período año anterior	acumula-do igual período año anterior			igual período año anterior	acumula-do igual período año anterior		
Millones de U\$S			%	Millones de U\$S			%	Millones de U\$S		
Total	55.780	///	///	///	44.707	///	///	///	11.072	///
Enero-abril	15.441	21.580		40	12.225	17.769		45	3.217	3.811
Enero	3.389	5.639	66	66	2.951	4.475	52	52	438	1.164
Febrero	3.585	5.189	45	55	2.791	4.207	51	51	794	982
Marzo	4.170	4.961	19	42	3.422	4.160	22	40	748	801
Abril	4.297	5.791	35	40	3.061	4.927	61	45	1.236	864
Mayo	4.850				3.542				1.308	
Junio	4.519				3.579				940	
Julio	4.611				4.126				485	
Agosto	4.919				4.606				313	
Setiembre	4.817				3.963				854	
Octubre	5.525				4.401				1.125	
Noviembre	5.412				4.385				1.027	
Diciembre	5.685				3.881				1.804	

Nota: Los totales por suma pueden no coincidir por redondeo en las cifras parciales.

2. Exportaciones

- **Exportaciones por Grandes rubros en abril.** El crecimiento de las exportaciones durante este mes es el reflejo del aumento observado en todos los Grandes rubros. El rubro que tuvo la principal suba fue el de las Manufacturas de origen industrial (41%), explicado por un incremento conjunto en las cantidades (31%) y precios (8%). Le siguieron los Productos primarios (33%), las Manufacturas de origen agropecuario y los Combustibles y energía (32%) en ambos rubros. En estos rubros los incrementos respondieron a las subas de precios (42%, 61% y 65%) mientras las cantidades vendidas disminuyeron (7%, 18% y 20% respectivamente) (véase cuadro 6, pág. 8).

Los principales productos que explicaron durante el mes el incremento de las exportaciones en valor absoluto fueron, en primer lugar, las Grasas y aceites, destacándose el aceite de soja hacia Perú, Egipto, Marruecos y Bangladesh y el aceite de girasol hacia Países Bajos, Turquía y España. El incremento en valor de las exportaciones de aceite de soja se explicó por mayores precios mientras que las cantidades vendidas disminuyeron. Las ventas de aceite de girasol respondieron a una suba conjunta de los volúmenes exportados y precios. Le siguieron en importancia las exportaciones de Semillas y frutos oleaginosos, en especial por las mayores cantidades y precios (porotos de soja a China). También se destacaron las exportaciones de Material de transporte terrestre por las ventas de vehículos para transporte de personas y de mercancías a Brasil. Las exportaciones de Petróleo crudo se dirigieron hacia Estados Unidos, producto de un aumento del precio y en menor medida de las cantidades. Dentro del rubro Productos químicos y conexos, sobresalieron las ventas de biodiesel hacia Estados Unidos y Países Bajos, los herbicidas a base de glifosato hacia Uruguay y Brasil y los desodorantes y antitranspirantes a Brasil. El rubro Frutas frescas fue impulsado por el aumento en las exportaciones de limones a Rusia y Países Bajos y de peras y manzanas frescas hacia Rusia. En este último rubro, los incrementos se debieron a un efecto conjunto de precios y cantidades. Por último, sobresalieron los envíos de Mineral de cobre y sus concentrados hacia Alemania, Filipinas y Japón. Por otra parte, el rubro que experimentó una baja en las exportaciones fue Carnes y sus preparados, por los menores envíos de carne bovina deshuesada o refrigerada hacia Alemania y Chile y de carne bovina congelada hacia Israel y Rusia.

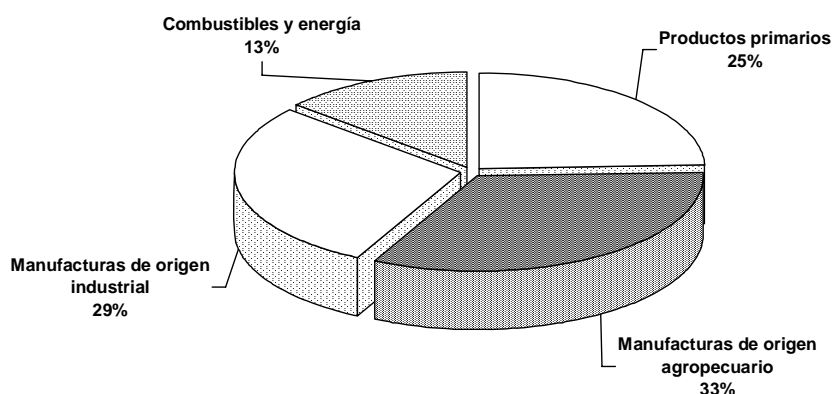
Los principales productos exportados en términos de valor absoluto fueron los porotos de soja, maíz, las harinas y pellets de soja, los vehículos automóviles terrestres, aceite de soja, aceite de girasol, Petróleo crudo, resto de Carburantes, naftas y gas de petróleo (véase cuadro 7, pág. 9).

- **Exportaciones por Grandes rubros en el primer cuatrimestre.** El incremento del valor de las exportaciones (40%) se explicó por un aumento de los precios (32%) y de las cantidades (5%). Todos los rubros se incrementaron con respecto a igual período del año anterior. Los Productos primarios y las Manufacturas de origen industrial aumentaron por efecto conjunto de precios (50% y 8%) y cantidades exportadas (7% y 19% respectivamente). Las mayores exportaciones de Manufacturas de origen agropecuario y Combustibles y energía se explicaron por un aumento de los precios (47% y 64%), mientras disminuyeron las cantidades vendidas (2% y 23% respectivamente) (véase cuadro 4, pág. 7).

Los principales productos exportados en términos de valor absoluto fueron las harinas y pellets de soja, aceite de soja, trigo, vehículos automóviles terrestres, maíz, porotos de soja, Petróleo crudo, resto de Carburantes, naftas y gas de petróleo (véanse cuadros 5, pág. 8 y 7, pág. 9).

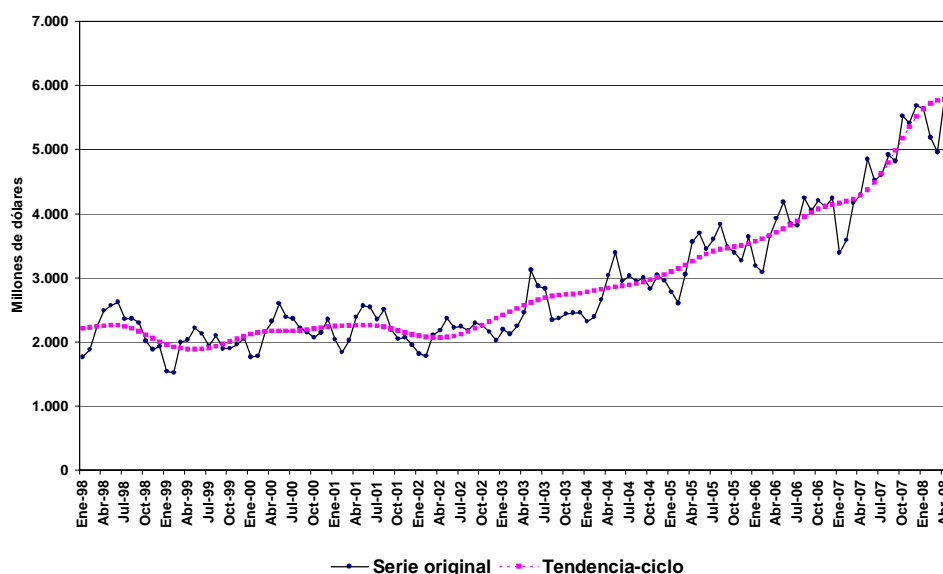
- **Estructura de las exportaciones en el primer cuatrimestre.** Las Manufacturas de origen agropecuario y de origen industrial son los rubros de mayor participación en el total de las exportaciones argentinas, con el 33% y 29% respectivamente.

Gráfico 1. Composición de las exportaciones. Primer cuatrimestre 2008



- **Exportaciones desestacionalizadas y tendencia-ciclo.** En términos desestacionalizados se observó en el mes de abril un aumento de las exportaciones respecto al mes anterior del 10,6%. La tendencia-ciclo¹ por su parte, aumentó el 0,2% con respecto al mes anterior (véanse cuadros 2 y 3, pág. 7 y gráfico 2).

Gráfico 2. Tendencia-ciclo de las exportaciones en millones de dólares.
Enero 1998-abril 2008

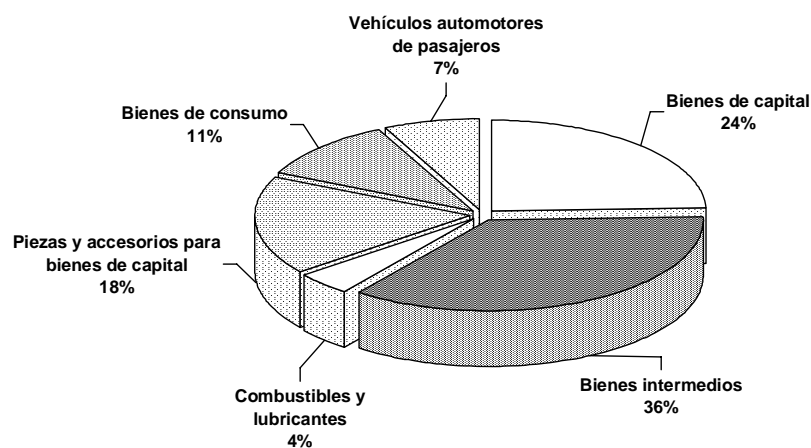


3. Importaciones

- **Importaciones por Uso económico en abril.** Todos los Usos económicos aumentaron respecto al mismo mes del año anterior. El mayor incremento de las importaciones en valor absoluto se produjo en los Bienes intermedios, principal uso de importación, debido al aumento conjunto de los precios (39%) y de las cantidades importadas (20%). Dentro de este uso sobresalieron las compras de porotos de soja, insumos agrícolas (abonos y glifosato), barras y otros productos semielaborados de hierro o acero y minerales de hierro para la industria siderúrgica. Le siguió en importancia el crecimiento en valor absoluto de las importaciones de Bienes de capital -segundo uso de importación- que aumentó el 52% con respecto a abril de 2007. Dentro del rubro se destacaron las compras de aparatos de telefonía celular, aviones -ingresados temporalmente por más de 365 días-, compresores de gases, cosechadoras-trilladoras y grupos electrógenos. Luego le siguieron las importaciones de Piezas y accesorios para bienes de capital, impulsadas por las mayores compras de partes de calderas de vapor y de partes y accesorios para vehículos automóviles. En el caso de los Combustibles y lubricantes, se produjo un importante aumento en las compras de gas-oil y, en menor medida, de fuel-oil, coques de hulla para la industria siderúrgica, hulla bituminosa sin aglomerar y aceites lubricantes sin aditivos. Las importaciones de Bienes de consumo registraron un incremento del 49%, destacándose las mayores compras de aparatos receptores de televisión. Por último, las importaciones de Vehículos automotores de pasajeros crecieron el 59%, en gran medida por las mayores compras de vehículos con capacidad hasta 6 personas de entre 1.500 y 3.000 cm³ de cilindrada. En términos de valor absoluto, los productos importados más significativos en el mes de abril fueron: vehículos para transporte de personas, partes y accesorios para el complejo automotriz, gas-oil, abonos, porotos de soja, aparatos de telefonía celular, aviones -ingresados temporalmente por más de 365 días-, glifosato, tractores de carretera para semirremolques, compresores de gases y cosechadoras-trilladoras (véase cuadro 10, pág. 10).
- **Importaciones por Uso económico en el primer cuatrimestre.** En términos de valor absoluto, los productos que más se importaron en el primer cuatrimestre fueron los vehículos para transporte de personas, partes y accesorios para el complejo automotriz, abonos y herbicidas, aviones -ingresados temporalmente por más de 365 días-, porotos de soja, aparatos de telefonía celular, gas-oil, minerales de hierro, vehículos para transporte de mercancías, cosechadoras-trilladoras y motocicletas (véase cuadro 10, pág. 10).

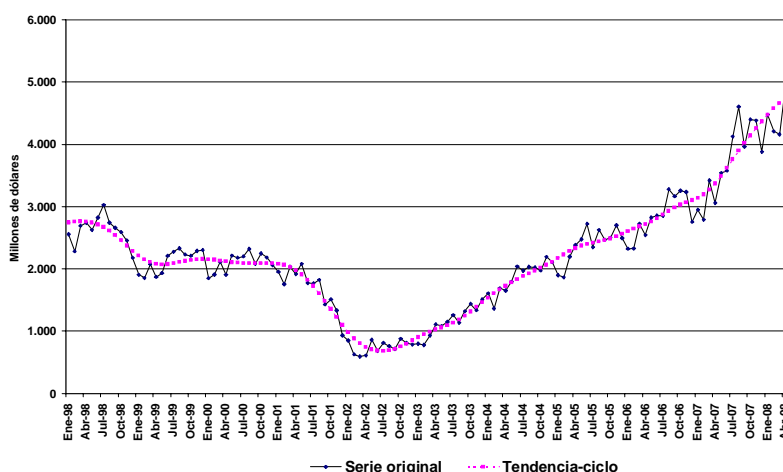
¹ Véase la nota metodológica en página 16.

Gráfico 3. Composición de las importaciones. Primer cuatrimestre 2008



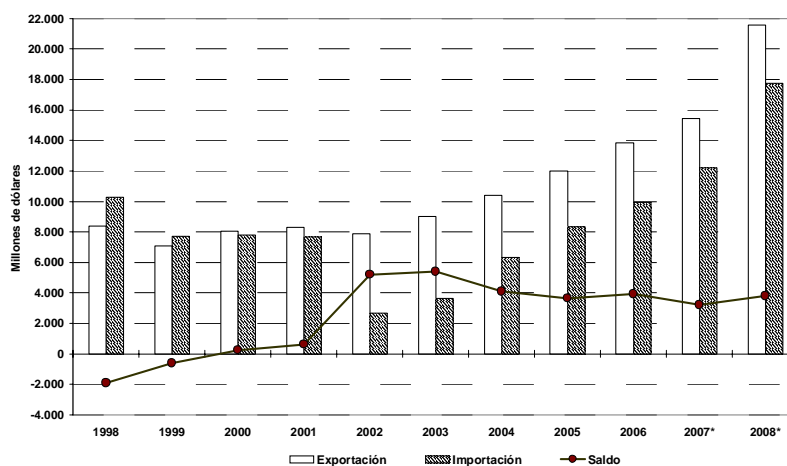
- **Estructura de las importaciones en el primer cuatrimestre.** Los productos que se importaron en calidad de Bienes intermedios representaron el 36% de las importaciones argentinas, en tanto Bienes de capital fue el rubro que le siguió en importancia con el 24% del total.
- **Importaciones desestacionalizadas y tendencia-ciclo.** El valor desestacionalizado del mes de abril mostró un aumento del 8,9% respecto al mes anterior. Por su parte, la tendencia-ciclo¹ registró este mes una variación porcentual del 1,4% respecto al mes anterior (véanse cuadros 8 y 9, pág. 10 y gráfico 4).

Gráfico 4. Tendencia-ciclo de las importaciones en millones de dólares. Enero 1998-abril 2008



4. Intercambio Comercial según zonas económicas

Gráfico 5. Intercambio comercial argentino en millones de dólares. Primer cuatrimestre 1998-2008



¹ Véase la nota metodológica en página 16.

- **Mercosur.** Las exportaciones hacia este bloque, principal socio comercial, crecieron en abril con respecto al mismo mes del año anterior, en todos los rubros excepto Productos primarios, en especial por los menores envíos de trigo a Brasil. Se destacaron las ventas de Manufacturas de origen industrial, particularmente Material de transporte terrestre, Productos químicos y conexos y Materias plásticas y sus manufacturas a Brasil. Dentro de los Combustibles y energía, sobresalieron las ventas de naftas hacia Brasil y gas-oil a Paraguay. Por último, el rubro Manufacturas de origen agropecuario aumentó principalmente por las ventas de harinas de trigo hacia Brasil.

Las importaciones provenientes de este bloque se incrementaron el 49%, destacándose los Bienes intermedios (mineral de hierro, barras de hierro o acero sin alear, palanquilla, y alúmina calcinada y benceno de Brasil y porotos de soja de Paraguay), los Bienes de capital (aparatos de telefonía celular, vehículos para transporte de mercancías y tractores de carretera para semirremolques, Vehículos automotores de pasajeros) y Piezas y accesorios para bienes de capital (chasis con motor incorporado para vehículos automóviles) de Brasil. El intercambio con este bloque arrojó un saldo comercial negativo de 550 millones de dólares.

En el primer cuatrimestre, las exportaciones hacia el Mercosur aumentaron el 39%, destacándose por orden de importancia las mayores ventas de Manufacturas de origen industrial, Combustibles y energía, Productos primarios y Manufacturas de origen agropecuario. Por su parte, las importaciones crecieron el 42%, principalmente Bienes intermedios, Bienes de capital, Vehículos automotores de pasajeros y Piezas y accesorios para bienes de capital. El déficit comercial fue de 1.503 millones de dólares con el bloque.

- **Unión Europea.** En el mes de abril el intercambio comercial con este bloque se ubicó en el segundo lugar arrojando un saldo comercial positivo de 332 millones de dólares. Las exportaciones se incrementaron el 49% por las mayores ventas de Productos primarios, en especial maíz a: España, Dinamarca y Países Bajos y Mineral de cobre y sus concentrados a Alemania. Le siguieron las exportaciones de Manufacturas de origen agropecuario, sobresaliendo las harinas y pellets de soja hacia Países Bajos, Italia y Bélgica y aceite de girasol hacia Países Bajos, España e Italia.

Las importaciones aumentaron por las mayores compras de Bienes de capital (aviones -ingresados temporalmente por más de 365 días- de Francia, impresoras offset, robots industriales, máquinas y aparatos de elevación de Alemania y máquinas para etiquetar botellas de Reino Unido), Bienes intermedios (fosfato diamónico de Lituania, rodio en bruto o en polvo de Reino Unido, ácido sulfúrico de Bulgaria) y Piezas y accesorios para bienes de capital (partes de motores, generadores, grupos electrógenos y convertidores rotativos y motores de émbolo para vehículos automotores de Alemania y calandrias y laminadores excluido para papel, cartón, metal o vidrio de Italia).

En el primer cuatrimestre el comercio con este bloque arrojó un saldo de u\$s 1.290 millones. Las exportaciones aumentaron el 60% por las mayores ventas de todos sus rubros: Manufacturas de origen agropecuario y Productos primarios. En tanto, las importaciones provenientes de esta zona aumentaron el 36%, impulsadas principalmente por los Bienes de capital, Bienes intermedios y Piezas y accesorios para bienes de capital.

- **ASEAN, Corea Republicana, China, Japón e India.** El intercambio con el bloque -tercero en importancia durante el mes de abril- registró un saldo positivo de u\$s 36 millones. Las exportaciones hacia este bloque aumentaron el 12%, debido a las mayores ventas de Productos primarios, porotos de soja a China y en menor medida de Mineral de cobre y sus concentrados a Filipinas y Japón.

Las importaciones desde este origen aumentaron principalmente por las compras de Bienes intermedios (ácido fosfonometiliminodiacético, glifosato, abonos con nitrógeno y fósforo y politereftalato de etileno de China, así como medicamentos sin acondicionar ni dosificar para la venta al por menor y éteres acíclicos y sus derivados de Japón), Bienes de consumo (motocicletas de China), Bienes de capital (aparatos de telefonía celular y grupos electrógenos de China y vehículos para transporte de mercancías de Tailandia) y Piezas y accesorios para bienes de capital (partes de calderas de vapor de Corea Republicana).

Para el primer cuatrimestre, el intercambio comercial con este bloque registró un saldo negativo de u\$s 794 millones. Las exportaciones se vieron impulsadas por las ventas de Productos primarios a China e India y Manufacturas de origen agropecuario a China. Las importaciones desde este origen aumentaron, principalmente por las mayores compras de Bienes intermedios, Bienes de capital y Bienes de consumo de China.

- **NAFTA.** El saldo comercial con este bloque fue deficitario en 193 millones de dólares. Las exportaciones hacia este bloque aumentaron (46%), debido a las mayores ventas de Combustibles y energía y de Manufacturas de origen industrial.

Las importaciones desde este bloque aumentaron 47%, debido a las mayores compras de Bienes de capital (compresores de gases, aviones -ingresados temporalmente por más de 365 días-, cosechadoras-trilladoras de Estados Unidos, aparatos de telefonía celular y transformadores de dieléctrico líquido de México y helicópteros de Canadá), Bienes intermedios (mezclas de hidrocarburos aromáticos, hidrocarburos acíclicos no saturados y anticuerpos humanos de Estados Unidos) y Combustibles y lubricantes (gas-oil, aceites lubricantes sin aditivos, mezclas de alquilidenos, excluido diisobutileno y gasolinas de aviación de Estados Unidos).

En el primer cuatrimestre, el intercambio comercial con el bloque arrojó un saldo negativo de u\$s 587 millones. Las exportaciones aumentaron 25% con respecto al mismo período del año anterior. Esto se debió principalmente a las mayores ventas de Combustibles y energía y Manufacturas de origen industrial. Las importaciones crecieron el 43%

debido al incremento de las compras de Bienes de capital, Bienes intermedios y Piezas y accesorios para bienes de capital.

- **Chile.** Las exportaciones aumentaron en el mes de abril el 26%, consecuencia de las mayores ventas de Manufacturas de origen industrial y Manufacturas de origen agropecuario, mientras que las importaciones crecieron el 60% debido a las mayores compras de Bienes intermedios (nitrato de potasio, ferromolibdeno y cátodos y secciones de cátodos de cobre refinado). El superávit comercial alcanzó los u\$s 365 millones (véanse cuadros 11, y 12.1 pág. 11 y 13.1 pág. 12).

En el primer cuatrimestre el intercambio comercial registró el mayor saldo comercial, alcanzando los 1.366 millones de dólares. Las exportaciones hacia este país alcanzaron los 1.646 millones de dólares, el 23% superior a igual período del año anterior, mientras que las importaciones totalizaron 280 millones de dólares con un aumento del 41%.

Por último, los principales destinos en términos de valor absoluto de las exportaciones en el primer cuatrimestre fueron: Brasil, Estados Unidos, Chile, China y Países Bajos. Los principales países de origen de las importaciones fueron Brasil, Estados Unidos, China, Alemania y Paraguay (véase cuadros 11 pág. 11, 12.2 pág. 12 y 13.2 pág. 13).

- **Estructura del Intercambio comercial en el primer cuatrimestre.** En los gráficos 6 y 7 se puede apreciar la participación de los diferentes socios comerciales en las exportaciones argentinas y la de los principales proveedores.

Gráfico 6. Exportaciones según destino. Primer cuatrimestre 2008

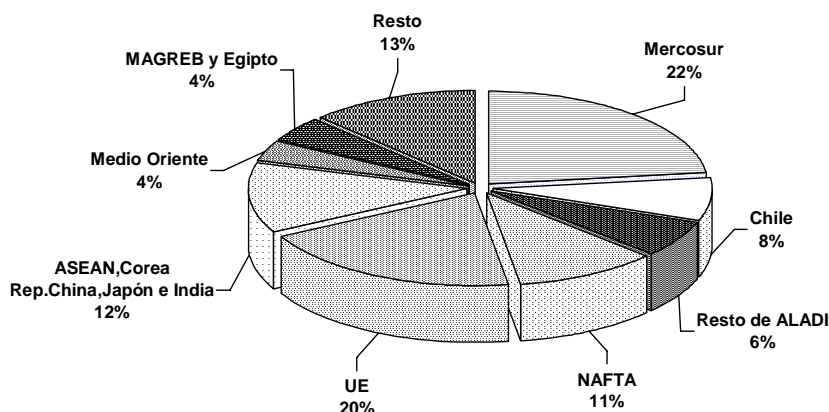
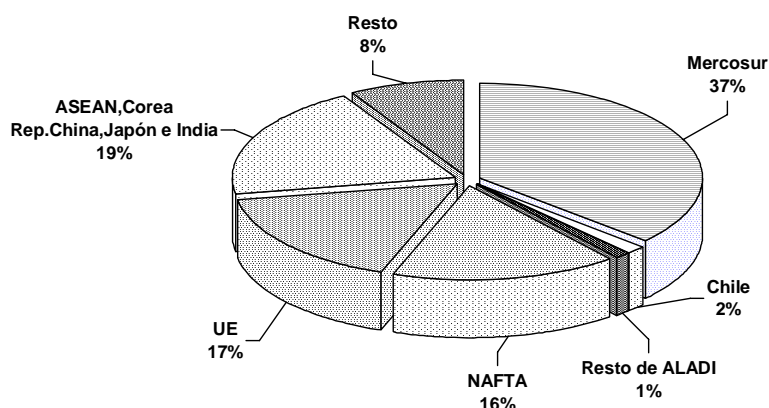


Gráfico 7. Importaciones según origen. Primer cuatrimestre 2008



Cuadro 2. Exportaciones mensuales en millones de dólares, serie desestacionalizada. Enero 1998-abril 2008

Años	Enero	Febrero	Marzo	Abril	Mayo	Junio	Julio	Agosto	Sep- tiembre	Octubre	Noviem- bre	Diciem- bre
Millones de U\$S												
1998	2.140	2.283	2.231	2.298	2.194	2.359	2.232	2.216	2.311	2.111	2.024	2.033
1999	1.859	1.840	1.994	1.879	1.897	1.907	1.831	1.979	1.899	1.987	2.083	2.152
2000	2.093	2.140	2.173	2.158	2.229	2.149	2.241	2.107	2.160	2.164	2.257	2.469
2001	2.382	2.196	2.057	2.236	2.197	2.313	2.228	2.409	2.186	2.130	2.161	2.047
2002	2.078	2.103	2.169	2.040	2.024	2.050	2.121	2.086	2.278	2.333	2.248	2.119
2003	2.486	2.497	2.333	2.306	2.692	2.704	2.696	2.255	2.344	2.513	2.557	2.558
2004	2.617	2.808	2.764	2.859	2.948	2.819	2.903	2.798	2.962	2.897	3.165	3.035
2005	3.137	3.054	3.170	3.379	3.242	3.346	3.469	3.624	3.426	3.460	3.385	3.676
2006	3.585	3.619	3.772	3.755	3.703	3.749	3.691	3.966	3.968	4.262	4.239	4.236
2007	3.809	4.190	4.293	4.155	4.339	4.422	4.481	4.579	4.713	5.575	5.574	5.650
2008	6.327	6.053	5.108	5.648								

Cuadro 3. Exportaciones mensuales en millones de dólares, tendencia-ciclo. Enero 1998-abril 2008

Años	Enero	Febrero	Marzo	Abril	Mayo	Junio	Julio	Agosto	Sep- tiembre	Octubre	Noviem- bre	Diciem- bre
Millones de U\$S												
1998	2.212	2.224	2.239	2.252	2.261	2.258	2.242	2.211	2.165	2.111	2.055	2.001
1999	1.956	1.922	1.899	1.888	1.885	1.892	1.908	1.933	1.966	2.005	2.047	2.087
2000	2.121	2.146	2.162	2.169	2.171	2.170	2.171	2.177	2.189	2.205	2.221	2.234
2001	2.243	2.249	2.254	2.258	2.262	2.260	2.252	2.234	2.207	2.176	2.144	2.116
2002	2.093	2.077	2.068	2.066	2.075	2.093	2.123	2.162	2.210	2.261	2.315	2.368
2003	2.420	2.471	2.521	2.570	2.615	2.656	2.689	2.713	2.728	2.738	2.747	2.760
2004	2.777	2.799	2.822	2.842	2.859	2.874	2.890	2.910	2.936	2.968	3.006	3.047
2005	3.093	3.145	3.201	3.260	3.317	3.368	3.410	3.441	3.462	3.479	3.500	3.528
2006	3.565	3.608	3.656	3.708	3.763	3.822	3.884	3.950	4.013	4.068	4.110	4.139
2007	4.162	4.188	4.226	4.284	4.369	4.483	4.627	4.795	4.982	5.173	5.354	5.511
2008	5.633	5.716	5.762	5.774								

Cuadro 4. Variación porcentual con respecto al mismo período del año anterior de los valores, precios y cantidades de las exportaciones e importaciones. Primer cuatrimestre 2008

Rubros y Usos	Variación porcentual respecto a igual período de 2007		
	Valor	Precio	Cantidad
Exportación	40	32	5
Productos primarios	59	50	7
Manufacturas de origen agropecuario	44	47	-2
Manufacturas de origen industrial	28	8	19
Combustibles y energía	26	64	-23
Importación	45	11	31
Bienes de capital	51	1	49
Bienes intermedios	46	28	13
Combustibles y lubricantes	67	53	9
Piezas y accesorios para bienes de capital	36	2	33
Bienes de consumo, incluido vehículos automotores de pasajeros	44	4	39
Bienes de consumo	38	.	.
Vehículos automotores de pasajeros	55	.	.
Resto	-14	.	.

Cuadro 5. Diferencias de valor significativas en la exportación de algunos productos seleccionados, en millones de dólares. Primer cuatrimestre 2007-2008

Productos seleccionados	Primer cuatrimestre		Diferencias absolutas
	2007*	2008 ^e	
Millones de U\$S			
Total Exportaciones	15.441	21.580	6.139
Total de productos seleccionados	8.575	12.821	4.246
Trigo, exc. duro, exc. para siembra	834	1.536	702
Harina y "pellets" de la extracción de aceite de soja	1.438	2.052	614
Aceite de soja, en bruto incluso desgomado	872	1.485	613
Maíz, exc. para siembra, en grano	622	1.100	478
Porotos de soja, exc. para siembra	427	806	379
Petróleo crudo	463	775	312
Aceite de girasol en bruto	195	476	281
Vehiculos automoviles para el transporte de personas	436	700	264
Naftas	346	583	237
Derivados de ácidos grasos industriales, "Biodiesel"	1	194	193
Fuel-oil	182	319	137
Carne bovina deshuesada, refrigerada y congelada	305	394	89
Vehículos automóviles para el transporte de mercancías	425	491	66
Peras	184	229	45
Limonos	19	62	43
Vino	117	148	31
Pellets de harina de la extracción de girasol	34	61	27
Aluminio en bruto	145	161	16
Gasolinas	330	194	-136
Productos laminados planos de hierro o acero sin alear	89	42	-47
Camarones y langostinos	80	35	-45
Leche entera en polvo	145	118	-27
Tubos y perfiles huecos sin costura de hierro o acero	361	338	-23
Gas de petróleo y demás hidrocarburos gaseosos	525	522	-3
Resto	6.865	8.758	1.893

Cuadro 6. Exportaciones e importaciones en millones de dólares, según Grandes rubros y Uso económico y variación porcentual. Abril y primer cuatrimestre 2007-2008

Rubros	Abril			Primer cuatrimestre		
	2007*	2008 ^e	Variación porcentual	2007*	2008 ^e	Variación porcentual
Millones de U\$S				Millones de U\$S		
%				%		
EXPORTACIÓN						
Total	4.297	5.791	35	15.441	21.580	40
Productos primarios	1.166	1.545	33	3.321	5.295	59
Manufacturas de origen agropecuario	1.348	1.786	32	4.949	7.141	44
Manufacturas de origen industrial	1.188	1.674	41	4.853	6.232	28
Combustibles y energía	594	785	32	2.318	2.911	26
Usos	Abril			Primer cuatrimestre		
	2007*	2008 ^e	Variación porcentual	2007*	2008 ^e	Variación porcentual
Millones de U\$S				Millones de U\$S		
%				%		
IMPORTACIÓN						
Total	3.061	4.927	61	12.225	17.769	45
Bienes de capital	705	1.074	52	2.880	4.340	51
Bienes intermedios	1.075	1.786	66	4.363	6.358	46
Combustibles y lubricantes	116	327	182	445	741	67
Piezas y accesorios para bienes de capital	596	881	48	2.275	3.083	36
Bienes de consumo	357	531	49	1.410	1.950	38
Vehículos automotores de pasajeros	201	319	59	815	1.266	55
Resto	10	9	-10	37	32	-14

Cuadro 7. Exportaciones en millones de dólares y variación porcentual, según principales rubros.
Abril y primer cuatrimestre 2007-2008

Rubros	Abril			Primer cuatrimestre		
	2007*	2008*	Variación porcentual	2007*	2008*	Variación porcentual
	Millones de U\$S		%	Millones de U\$S		%
Total	4.297	5.791	35	15.441	21.580	40
Productos primarios	1.166	1.545	33	3.321	5.295	59
Animales vivos	3	6	100	8	17	113
Pescados y mariscos sin elaborar	90	76	-16	210	170	-19
Miel	8	21	163	43	55	28
Hortalizas y legumbres sin elaborar	32	42	31	137	173	26
Frutas frescas	96	177	84	385	513	33
Cereales	558	560	-	1.598	2.964	85
Semillas y frutos oleaginosos	325	530	63	493	898	82
Tabaco sin elaborar	11	12	9	39	36	-8
Lanas sucias	6	4	-33	26	22	-15
Fibra de algodón	1	--	-98	2	--	-95
Mineral de cobre y sus concentrados	25	99	296	336	370	10
Resto de productos primarios	11	18	64	43	76	77
Manufacturas de origen agropecuario (MOA)	1.348	1.786	32	4.949	7.141	44
Carnes y sus preparados	126	76	-40	478	621	30
Pescados y mariscos elaborados	34	35	3	148	141	-5
Productos lácteos	31	61	97	252	261	4
Otros productos de origen animal	4	4	-	16	24	50
Frutas secas o procesadas	10	9	-10	29	24	-17
Café, té, yerba mate y especias	8	8	-	29	34	17
Productos de molinería	33	55	67	105	212	102
Grasas y aceites	335	672	101	1.232	2.282	85
Azúcar y artículos de confitería	12	10	-17	47	42	-11
Preparados de hortalizas, legumbres y frutas	56	65	16	207	253	22
Bebidas, líquidos alcohólicos y vinagre	45	55	22	163	206	26
Residuos y desperdicios de la ind.alimenticia	483	543	12	1.568	2.271	45
Extractos, curtientes y tintóreos	3	4	33	17	16	-6
Pieles y cueros	87	80	-8	319	315	-1
Lanas elaboradas	13	18	38	54	65	20
Resto de MOA	69	91	32	283	372	31
Manufacturas de origen industrial (MOI)	1.188	1.674	41	4.853	6.232	28
Productos químicos y conexos	197	315	60	866	1.205	39
Materias plásticas y sus manufacturas	97	125	29	404	463	15
Caucho y sus manufacturas	29	32	10	106	113	7
Manufacturas de cuero, marroquinería	10	9	-10	38	35	-8
Papel, cartón, impresos y publicaciones	51	52	2	201	203	1
Textiles y confecciones	26	32	23	105	114	9
Calzado y sus partes componentes	2	4	100	13	13	-
Manufacturas de piedra, yeso, vidrio	13	15	15	51	54	6
Piedras, metales preciosos, monedas	39	101	159	205	347	69
Metales comunes y sus manufacturas	208	231	11	847	844	-
Máquinas y aparatos, material eléctrico	164	182	11	564	673	19
Material de transporte terrestre	318	496	56	1.271	1.692	33
Vehíc.de navegación-aérea, marítima y fluvial	--	43	///	38	327	///
Resto de MOI	35	38	9	143	149	4
Combustibles y energía	594	785	32	2.318	2.911	26
Petróleo crudo	107	234	119	463	775	67
Carburantes	324	378	17	1.160	1.490	28
Grasas y aceites lubricantes	19	13	-32	61	48	-21
Gas de petróleo y otros hidrocarburos	129	151	17	525	522	-1
Energía eléctrica	6	3	-50	75	48	-36
Resto de combustibles	9	6	-33	34	28	-18

Cuadro 8. Importaciones mensuales en millones de dólares, serie desestacionalizada. Enero 1998-abril 2008

Años	Enero	Febrero	Marzo	Abril	Mayo	Junio	Julio	Agosto	Sep- tiembre	Octubre	Noviem- bre	Diciem- bre
Millones de U\$S												
1998	2.757	2.581	2.749	2.765	2.737	2.710	2.758	2.616	2.562	2.467	2.424	2.249
1999	2.197	2.151	2.054	1.900	2.020	2.099	2.108	2.147	2.133	2.174	2.171	2.354
2000	2.137	2.154	2.071	2.079	2.097	2.040	2.128	2.068	2.055	2.134	2.062	2.257
2001	2.078	2.011	2.070	2.023	1.954	1.722	1.656	1.614	1.508	1.341	1.229	1.114
2002	977	882	812	525	719	696	646	653	718	717	780	865
2003	921	1.028	1.040	1.128	1.017	1.073	1.115	1.112	1.243	1.284	1.381	1.507
2004	1.820	1.693	1.638	1.667	1.815	1.881	1.915	1.917	1.959	1.970	2.059	2.114
2005	2.201	2.151	2.255	2.354	2.412	2.558	2.353	2.396	2.394	2.469	2.550	2.594
2006	2.543	2.637	2.677	2.696	2.684	2.694	2.842	3.031	3.180	3.121	3.085	2.960
2007	3.105	3.133	3.472	3.126	3.411	3.508	4.026	4.345	4.059	4.176	4.238	4.107
2008	4.640	4.544	4.405	4.799								

Cuadro 9. Importaciones mensuales en millones de dólares, tendencia-ciclo. Enero 1998-abril 2008

Años	Enero	Febrero	Marzo	Abril	Mayo	Junio	Julio	Agosto	Sep- tiembre	Octubre	Noviem- bre	Diciem- bre
Millones de U\$S												
1998	2.740	2.756	2.763	2.758	2.742	2.712	2.669	2.610	2.538	2.457	2.372	2.288
1999	2.212	2.151	2.106	2.081	2.071	2.075	2.089	2.107	2.127	2.143	2.153	2.157
2000	2.154	2.145	2.132	2.118	2.105	2.096	2.090	2.087	2.088	2.090	2.092	2.091
2001	2.082	2.063	2.029	1.979	1.910	1.824	1.723	1.608	1.484	1.354	1.223	1.097
2002	982	883	804	745	706	686	681	690	714	750	797	849
2003	902	951	991	1.025	1.056	1.090	1.131	1.182	1.244	1.315	1.390	1.465
2004	1.536	1.603	1.666	1.724	1.780	1.832	1.881	1.927	1.971	2.015	2.062	2.114
2005	2.170	2.228	2.283	2.332	2.371	2.400	2.420	2.438	2.458	2.486	2.522	2.562
2006	2.603	2.642	2.679	2.717	2.760	2.811	2.869	2.929	2.984	3.031	3.068	3.101
2007	3.140	3.194	3.270	3.370	3.490	3.624	3.761	3.896	4.022	4.141	4.255	4.366
2008	4.474	4.575	4.661	4.726								

Cuadro 10. Importaciones en millones de dólares y variación porcentual, según principales usos.
Abril y primer cuatrimestre 2007-2008

Usos	Abril			Primer cuatrimestre		
	2007*	2008*	Variación porcentual	2007*	2008*	Variación porcentual
	Millones de U\$S		%	Millones de U\$S		%
Total general	3.061	4.927	61	12.225	17.769	45
Bienes de capital	705	1.074	52	2.880	4.340	51
Bienes de capital (excepto el equipo de transporte)	586	897	53	2.333	3.220	38
Equipo de transporte industrial	119	176	48	547	1.120	105
Bienes intermedios	1.075	1.786	66	4.363	6.358	46
Suministros industriales	996	1.589	60	4.093	5.812	42
Alimentos y bebidas, destinados a la industria	80	196	145	270	546	102
Combustibles y lubricantes básicos y elaborados	116	327	182	445	741	67
Piezas y accesorios para bienes de capital	596	881	48	2.275	3.083	36
Bienes de consumo	357	531	49	1.410	1.950	38
Bienes de consumo no especificados duraderos	69	106	54	241	343	42
Bienes de consumo no especificados semiduraderos	103	161	56	404	552	37
Bienes de consumo no especificados no duraderos	109	150	38	468	616	32
Alimentos y bebidas básicos para el hogar	10	14	40	41	56	37
Alimentos y bebidas elaborados para el hogar	38	52	37	150	212	41
Materiales de transporte y accesorios no industriales	28	48	71	105	171	63
Vehículos automotores de pasajeros	201	319	59	815	1.266	55
Resto	10	9	-10	37	32	-14

Cuadro 11. Balanza comercial en millones de dólares, por zonas económicas y países seleccionados.
Abril y primer cuatrimestre 2008 y variación porcentual respecto a igual período de 2007

Zonas económicas y países seleccionados	Abril 2008					Primer cuatrimestre 2008				
	Exportación		Importación		Saldo	Exportación		Importación		Saldo
	Millones de U\$S	%	Millones de U\$S	%	Millones de U\$S	Millones de U\$S	%	Millones de U\$S	%	Millones de U\$S
Total	5.791	35	4.927	61	864	21.580	40	17.769	45	3.811
Mercosur	1.159	27	1.709	49	-550	4.951	39	6.454	42	-1.503
Chile	440	26	75	60	365	1.646	23	280	41	1.366
Resto de ALADI	333	34	49	-8	284	1.367	29	196	8	1.172
NAFTA	565	46	758	47	-193	2.299	25	2.885	43	-587
UE	1.148	49	816	55	332	4.257	60	2.967	36	1.290
ASEAN, Corea Rep, China, Japón e India	983	12	946	76	36	2.623	13	3.416	53	-794
Medio Oriente	225	121	12	100	213	803	148	53	39	750
MAGREB y Egipto	225	51	32	129	193	910	88	51	122	859
Resto	713	41	529	151	185	2.724	47	1.467	83	1.257

Cuadro 12.1 Exportaciones en millones de dólares y variación porcentual, por Grandes rubros según zonas económicas y países seleccionados. Abril 2007-2008

Zonas económicas y países seleccionados	Grandes rubros														
	Total			Productos primarios			Manufacturas de origen agropecuario			Manufacturas de origen industrial			Combustibles y energía		
	2007*	2008°	Variación porcentual	2007*	2008°	Variación porcentual	2007*	2008°	Variación porcentual	2007*	2008°	Variación porcentual	2007*	2008°	Variación porcentual
	Millones de U\$S		%	Millones de U\$S		%	Millones de U\$S		%	Millones de U\$S		%	Millones de U\$S		%
Total	4.297	5.791	35	1.166	1.545	33	1.348	1.786	32	1.188	1.674	41	594	785	32
Mercosur	910	1.159	27	186	68	-63	104	131	26	466	731	57	152	229	51
Chile	350	440	26	34	40	18	63	104	65	120	172	43	133	124	-7
Resto de ALADI	249	333	34	44	46	5	56	143	155	144	141	-2	4	3	-25
NAFTA	387	565	46	28	39	39	96	102	6	158	238	51	104	187	80
UE	769	1.148	49	223	414	86	434	586	35	111	146	32	1	2	100
ASEAN	169	209	24	60	68	13	93	129	39	16	12	-25	-	-	-
China ⁽¹⁾	473	633	34	269	423	57	92	86	-7	9	15	67	103	109	6
Corea Republicana	67	26	-61	27	1	-96	37	17	-54	3	1	-67	-	7	///
Japón	38	69	82	17	26	53	9	11	22	12	27	125	-	4	///
India	128	47	-63	1	1	-	124	41	-67	3	4	33	-	-	-
Medio Oriente	102	225	121	50	168	236	22	50	127	29	7	-76	-	--	///
MAGREB y Egipto	149	225	51	99	110	11	38	98	158	11	16	45	-	-	-
Resto	507	713	41	127	142	12	179	287	60	104	164	58	96	120	25

(1) Incluye Hong Kong y Macao.

Cuadro 12.2 Exportaciones en millones de dólares y variación porcentual, por Grandes rubros según zonas económicas y países seleccionados. Primer cuatrimestre 2007-2008

Zonas económicas y países seleccionados	Grandes rubros														
	Total			Productos primarios			Manufacturas de origen agropecuario			Manufacturas de origen industrial			Combustibles y energía		
	2007*	2008*	Variación porcentual	2007*	2008*	Variación porcentual	2007*	2008*	Variación porcentual	2007*	2008*	Variación porcentual	2007*	2008*	Variación porcentual
	Millones de U\$S			Millones de U\$S			Millones de U\$S			Millones de U\$S			Millones de U\$S		
Total	15.441	21.580	40	3.321	5.295	59	4.949	7.141	44	4.853	6.232	28	2.318	2.911	26
Mercosur	3.564	4.951	39	656	884	35	388	528	36	1.910	2.675	40	610	864	42
Chile	1.333	1.646	23	128	154	20	250	376	50	487	762	56	467	353	-24
Resto de ALADI	1.062	1.367	29	194	280	44	291	542	86	548	533	-3	30	13	-57
NAFTA	1.846	2.299	25	160	178	11	388	381	-2	728	841	16	570	898	58
UE	2.667	4.257	60	722	1.259	74	1.540	2.430	58	398	506	27	7	63	///
ASEAN	522	623	19	159	195	23	315	379	20	48	48	-	--	--	141
China ⁽¹⁾	1.104	1.521	38	371	625	68	449	647	44	36	47	31	247	202	-18
Corea Republicana	276	59	-79	147	5	-97	117	42	-64	11	4	-64	-	7	///
Japón	193	140	-27	101	45	-55	43	34	-21	28	57	104	20	4	-80
India	220	281	28	3	102	///	204	161	-21	13	12	-8	-	6	///
Medio Oriente	324	803	148	133	423	218	118	290	146	72	90	25	-	--	///
MAGREB y Egipto	484	910	88	199	443	123	192	389	103	94	72	-23	-	6	///
Resto	1.847	2.724	47	347	702	102	654	943	44	480	584	22	366	495	35

Cuadro 13.1 Importaciones en millones de dólares y variación porcentual por Uso económico, según zonas económicas y países seleccionados. Abril 2007-2008

Zonas económicas y países seleccionados	Usos											
	Total			Bienes de capital			Bienes intermedios			Combustibles y lubricantes		
	2007*	2008*	Variación porcentual	2007*	2008*	Variación porcentual	2007*	2008*	Variación porcentual	2007*	2008*	Variación porcentual
	Millones de U\$S		%	Millones de U\$S		%	Millones de U\$S		%	Millones de U\$S		%
Total	3.061	4.927	61	705	1.074	52	1.075	1.786	66	116	327	182
Mercosur	1.150	1.709	49	211	311	47	442	691	56	38	58	53
Chile	47	75	60	1	2	100	30	50	67	4	6	50
Resto de ALADI	53	49	-8	1	1	-	19	18	-5	20	14	-30
NAFTA	516	758	47	176	254	44	178	248	39	24	64	167
UE	526	816	55	120	213	78	188	266	41	8	30	275
ASEAN	93	120	29	24	36	50	21	27	29	--	--	-1
China ⁽¹⁾	291	602	107	92	171	86	69	193	180	--	--	-96
Corea Republicana	29	72	148	12	14	17	7	12	71	--	--	///
Japón	99	116	17	37	29	-22	19	27	42	--	--	17
India	26	37	42	3	3	-	15	24	60	--	--	///
Medio Oriente	6	12	100	2	3	50	3	5	67	--	--	///
MAGREB y Egipto	14	32	129	--	--	-93	13	32	146	-	-	-
Resto	211	529	151	27	36	33	72	192	167	21	155	///

Zonas económicas y países seleccionados	Usos											
	Piezas y accesorios para bienes de capital			Bienes de consumo			Vehículos automotores de pasajeros			Resto		
	2007*	2008*	Variación porcentual	2007*	2008*	Variación porcentual	2007*	2008*	Variación porcentual	2007*	2008*	Variación porcentual
	Millones de U\$S		%	Millones de U\$S		%	Millones de U\$S		%	Millones de U\$S		%
Total	596	881	48	357	531	49	201	319	59	10	9	-10
Mercosur	201	281	40	113	134	19	145	234	61	--	--	106
Chile	4	5	25	9	12	33	-	-	-	-	-	-
Resto de ALADI	1	2	100	12	15	25	-	-	-	-	--	///
NAFTA	73	99	36	40	58	45	24	35	46	--	--	-50
UE	125	189	51	63	93	48	22	25	14	-	--	///
ASEAN	35	35	-	13	21	62	-	-	-	-	-	-
China ⁽¹⁾	50	78	56	78	157	101	1	3	200	--	--	-18
Corea Republicana	7	30	329	2	3	50	1	13	///	-	-	-
Japón	31	38	23	7	13	86	6	10	67	-	-	-
India	4	5	25	4	5	25	--	-	-100	-	-	-
Medio Oriente	1	1	-	1	3	200	-	-	-	-	-	-
MAGREB y Egipto	--	--	///	--	--	142	-	-	-	-	-	-
Resto	65	118	82	15	19	27	2	--	-92	9	8	-11

(1) Incluye Hong Kong y Macao.

Cuadro 13.2 Importaciones en millones de dólares y variación porcentual por Uso económico según zonas económicas y países seleccionados. Primer cuatrimestre 2007-2008

Zonas económicas y países seleccionados	Usos											
	Total			Bienes de capital			Bienes intermedios			Combustibles y lubricantes		
	2007*	2008*	Variación porcentual	2007*	2008*	Variación porcentual	2007*	2008*	Variación porcentual	2007*	2008*	Variación porcentual
	Millones de U\$S		%	Millones de U\$S		%	Millones de U\$S		%	Millones de U\$S		%
Total	12.225	17.769	45	2.880	4.340	51	4.363	6.358	46	445	741	67
Mercosur	4.561	6.454	42	843	1.267	50	1.826	2.568	41	137	180	31
Chile	199	280	41	7	9	29	130	189	45	13	21	62
Resto de ALADI	182	196	8	1	3	200	57	65	14	69	58	-16
NAFTA	2.013	2.885	43	744	1.087	46	698	972	39	77	100	30
UE	2.178	2.967	36	533	936	76	750	908	21	37	67	81
ASEAN	353	432	22	85	114	34	87	109	25	--	--	-63
China ⁽¹⁾	1.263	2.121	68	390	582	49	345	665	93	--	46	///
Corea Republicana	127	259	104	36	61	69	46	66	43	--	1	///
Japón	378	449	19	109	117	7	90	95	6	1	1	-
India	108	155	44	8	12	50	67	104	55	--	1	142
Medio Oriente	38	53	39	7	12	71	14	22	57	5	--	-100
MAGREB y Egipto	23	51	122	1	--	-82	22	50	127	-	-	-
Resto	803	1.467	83	118	140	19	229	544	138	105	267	154

Zonas económicas y países seleccionados	Usos											
	Piezas y accesorios para bienes de capital			Bienes de consumo			Vehículos automotores de pasajeros			Resto		
	2007*	2008*	Variación porcentual	2007*	2008*	Variación porcentual	2007*	2008*	Variación porcentual	2007*	2008*	Variación porcentual
	Millones de U\$S		%	Millones de U\$S		%	Millones de U\$S		%	Millones de U\$S		%
Total	2.275	3.083	36	1.410	1.950	38	815	1.266	55	37	32	-14
Mercosur	729	1.006	38	429	538	25	595	895	50	1	1	-
Chile	14	17	21	35	44	26	--	-	-100	-	-	-
Resto de ALADI	5	6	20	51	64	25	--	-	-100	-	--	///
NAFTA	265	369	39	143	207	45	85	150	76	--	--	-50
UE	525	622	18	243	324	33	89	109	22	--	--	///
ASEAN	117	118	1	64	90	41	--	--	-90	-	-	-
China ⁽¹⁾	195	280	44	327	536	64	5	12	140	--	--	///
Corea Republicana	28	68	143	9	10	11	8	53	///	-	-	-
Japón	131	155	18	25	36	44	23	45	96	-	--	///
India	17	21	24	14	17	21	1	--	-38	-	-	-
Medio Oriente	4	6	50	8	13	63	-	-	-	--	-	-100
MAGREB y Egipto	--	--	8	--	--	1	-	-	-	-	-	-
Resto	247	415	68	59	70	19	9	1	-89	36	30	-17

⁽¹⁾ Incluye Hong Kong y Macao.

Cuadro 14. Exportaciones a Brasil en millones de dólares y variación porcentual, según principales rubros. Abril y primer cuatrimestre 2007-2008

Rubros	Exportaciones a Brasil					
	Abril			Primer cuatrimestre		
	2007*	2008*	Variación porcentual	2007*	2008*	Variación porcentual
	Millones de U\$S		%	Millones de U\$S		%
Total	787	944	20	2.963	4.168	41
Productos primarios	182	59	-68	633	856	35
Animales vivos	--	--	///	--	--	98
Pescados y mariscos sin elaborar	--	--	31	4	3	-25
Miel	-	-	-	--	-	-100
Hortalizas y legumbres sin elaborar	16	25	56	58	84	45
Frutas frescas	11	20	82	51	63	24
Cereales	127	9	-93	484	694	43
Semillas y frutos oleaginosos	--	--	77	2	2	-
Tabaco sin elaborar	--	1	///	1	1	-
Lanas sucias	-	-	-	-	-	-
Fibra de algodón	--	-	-100	1	-	-100
Mineral de cobre y sus concentrados	25	-	-100	25	-	-100
Resto de productos primarios	2	2	-	6	8	33
Manufacturas de origen agropecuario (MOA)	81	97	20	301	406	35
Carnes y sus preparados	4	3	-25	12	20	67
Pescados y mariscos elaborados	8	5	-38	43	39	-9
Productos lácteos	5	5	-	27	38	41
Otros productos de origen animal	--	--	///	--	1	105
Frutas secas o procesadas	2	3	50	4	6	50
Café, té, yerba mate y especias	--	--	21	1	2	100
Productos de molinería	26	39	50	74	140	89
Grasas y aceites	4	4	-	10	16	60
Azúcar y artículos de confitería	1	1	38	2	2	-
Preparados de hortalizas, legumbres y frutas	12	14	17	46	52	13
Bebidas, líquidos alcohólicos y vinagre	3	3	-	9	9	-
Residuos y desperdicios de la ind.alimenticia	--	1	163	1	2	100
Extractos, curtientes y tintóreos	--	--	149	1	1	-
Pieles y cueros	2	3	50	10	13	30
Lanas elaboradas	-	--	///	--	1	53
Resto de MOA	14	16	14	59	67	14
Manufacturas de origen industrial (MOI)	389	596	53	1.543	2.175	41
Productos químicos y conexos	58	71	22	263	310	18
Materias plásticas y sus manufacturas	50	63	26	204	241	18
Caucho y sus manufacturas	16	19	19	56	65	16
Manufacturas de cuero, marroquinería	--	--	-46	1	1	-
Papel, cartón, impresos y publicaciones	13	17	31	47	62	32
Textiles y confecciones	11	15	36	50	54	8
Calzado y sus partes componentes	--	--	63	--	1	///
Manufacturas de piedra, yeso, vidrio	1	2	100	5	8	60
Piedras, metales preciosos, monedas	-	--	///	--	--	-50
Metales comunes y sus manufacturas	24	37	54	82	117	43
Máquinas y aparatos, material eléctrico	45	49	9	156	193	24
Material de transporte terrestre	164	317	93	660	1.098	66
Vehíc.de navegación-aérea, marítima y fluvial	-	--	///	--	1	276
Resto de MOI	5	6	20	19	24	26
Combustibles y energía	134	193	44	487	732	50
Petróleo crudo	--	-	-100	--	-	-100
Carburantes	109	162	49	356	575	62
Grasas y aceites lubricantes	3	4	33	11	17	55
Gas de petróleo y otros hidrocarburos	22	27	23	117	139	19
Energía eléctrica	--	--	-95	--	--	-95
Resto de combustibles	1	--	-66	2	1	-50

Cuadro 15. Importaciones desde Brasil en millones de dólares y variación porcentual, por Uso económico. Abril y primer cuatrimestre 2007-2008

Usos	Importaciones desde Brasil					
	Abril			Primer cuatrimestre		
	2007 *	2008 *	Variación porcentual	2007 *	2008 *	Variación porcentual
	Millones de U\$S		%	Millones de U\$S		%
Total	1.026	1.450	41	4.099	5.684	39
Bienes de capital	208	305	47	833	1.246	50
Bienes intermedios	359	491	37	1.534	2.000	30
Combustibles y lubricantes	12	25	101	26	64	146
Piezas y accesorios para bienes de capital	196	274	39	710	981	38
Bienes de consumo	105	122	16	401	497	24
Vehículos automotores de pasajeros	145	234	61	595	895	51
Resto	--	--	///	1	1	-

Cuadro 16. Valores unitarios trimestrales, de productos seleccionados exportados. Primer trimestre 2006- 2008

Productos seleccionados	Año 2006				Año 2007*				Año 2008 ^e
	Trimestre				Trimestre				Trimestre
	Primero	Segundo	Tercero	Cuarto	Primero	Segundo	Tercero	Cuarto	Primero
	U\$S / tn								
Trigo, excluido duro, excluido para siembra	135	143	153	171	173	184	199	294	299
Maíz, excluido para siembra, en grano	103	110	117	137	145	141	147	164	214
Porotos de soja, excluido para siembra	229	220	224	242	268	252	285	339	399
Carne bovina deshuesada, fresca o refrigerada	5.443	8.757	8.181	5.559	5.799	6.253	7.007	6.673	8.669
Carne bovina deshuesada, congelada	2.166	2.416	2.659	2.471	2.474	2.242	2.242	2.736	3.253
Preparaciones y conservas de carne bovina	2.527	2.818	2.826	2.626	2.495	2.791	2.879	2.960	3.144
Azúcar de caña en bruto, sin aromatizar ni colorear	322	306	309	324	510	533	285	331	536
Aceite de soja, en bruto incluso desgomado	442	462	485	536	577	610	714	785	961
Aceite de girasol, en bruto	502	544	574	606	631	659	782	919	1.054
Harina y "pellets" de la extracción de aceite de soja	185	176	180	189	202	202	214	257	288
Aceites crudos de petróleo	381	446	459	386	355	371	452	534	620
Naftas para petroquímica	529	589	577	497	532	652	655	768	832
Gasolinas excluidas de aviación	541	687	597	519	567	733	692	746	809
Gas natural en estado gaseoso	126	123	124	194	206	214	228	257	316

NOTA METODOLÓGICA

- El valor de las exportaciones de abril de 2008 debe considerarse como una estimación preliminar en razón de haberse efectuado con el 14,3% de documentación en trámite, que en muchos casos corresponde a operaciones que aún no han sido confirmadas a la Dirección General de Aduanas por los operadores, ya que éstas están pendientes dentro del plazo permitido por la legislación.

Ajuste estacional y tendencia-ciclo: a partir de la publicación de las cifras del comercio exterior correspondientes a abril de 2004, se realiza el ajuste estacional de las series de exportaciones e importaciones por el método directo, utilizando el programa X12-ARIMA desarrollado por el «U.S. Census Bureau». También se elabora la estimación de la Tendencia-Ciclo de dichas series, que surge de eliminar de la serie original, además de las fluctuaciones estacionales, las alteraciones de carácter no estacional (huelgas, efectos climáticos inesperados, etc.). Al eliminar estos factores, el indicador refleja la tendencia, lo que supone poder estimar sin interferencias la evolución histórica. El informe de prensa con fecha 30 de junio de 2004, presenta un ANEXO donde se brinda una descripción metodológica del método de desestacionalización y estimación de la tendencia-ciclo.

Las opciones del programa de desestacionalización que se utilizarán en los próximos meses para **Exportaciones** son: período considerado (a partir de enero-96; extensión con un año de pronósticos mediante el modelo: ARIMA log (0 1 1)(0 1 1)₁₂; ajuste por outliers); Para **Importaciones**: período considerado (a partir de enero-96; extensión con un año de pronósticos mediante el modelo Modelo ajustado: ARIMA (0 2 2)(0 1 1)₁₂; ajuste de efecto por días de actividad-efecto trading days-; ajuste de efecto pascuas con un día de impacto gradual; ajuste de variaciones por outliers).

- Cifras estimadas. En ocasión de la publicación de la Información de Prensa del Intercambio Comercial Argentino suelen practicarse modificaciones en las cifras de los meses anteriores, especialmente en los valores de exportación. Estas modificaciones, habitualmente de poca magnitud, obedecen a múltiples razones. Si bien el valor informado se construye fundamentalmente sobre la base de operaciones realizadas y perfeccionadas desde el punto de vista documental, existe un porcentaje de operaciones cuyo valor debe ser estimado ya que se encuentra pendiente, al momento de brindar la información, aún cuando están dentro del plazo permitido por la legislación. Asimismo hay operaciones que han sido oficializadas por un valor, se efectivizan por un valor inferior, y se demora la carga del post embarque (documento en donde se consigna el valor definitivo), razón por la cual también deben ser estimadas. Finalmente, la aplicación de regímenes tales como el de precios revisables (petróleo), con ajuste de precios en función a la calidad (concentrado de minerales) así como las operaciones en consignación, permiten a los exportadores modificar los valores declarados en el momento de la exportación en plazos que van de los 60 a los 180 días del embarque.
 - Por lo general no se realizan modificaciones en las cifras de importación salvo las practicadas a fin de cada año por la recuperación por parte de los importadores de mercaderías que fueran enviadas previamente a rezago y registradas como tal.
 - A los efectos de facilitar la tarea de los usuarios que utilizan las cifras de comercio exterior, el INDEC ha decidido practicar los ajustes mencionados en ocasión de la publicación de los datos correspondientes al mes de diciembre para los primeros seis meses del año y a los del mes de abril para el total anual.
- En virtud de la resolución 281/98, los exportadores de minerales tienen opción de modificar el valor de sus transacciones en virtud de las variaciones en la cantidad y en la ley del mineral constatadas por el comprador. Esta opción puede ser ejercida dentro de los 6 meses de embarque, con posibilidades de prorrogar este plazo por otros seis meses. Las estimaciones publicadas en el presente informe para los meses de noviembre 2007 a abril 2008 fueron elaboradas a partir del comportamiento observado en las operaciones ya rectificadas. Para el presente mes, abril de 2008, el período considerado es el correspondiente al trimestre agosto-octubre de 2007.
- A partir del mes de enero de 2004 se han incluido las exportaciones e importaciones bajo el régimen de courier.
- Las variaciones porcentuales de precios y cantidades de las exportaciones e importaciones del período analizado se construyeron sobre la base de un índice de precios mensual del tipo Paasche con base 1997=100. Estas variaciones pueden diferir de las publicadas en «Índices de Precios y

Cantidades de Comercio Exterior, base 1993=100» ya que responden a diferentes períodos base y frecuencias de cálculo.

- Los índices de precios del tipo Paasche se construyen considerando las cantidades del período de cálculo, razón por la cual son sensibles a los cambios en la composición del comercio exterior.

Zonas Económicas:

Mercosur (Mercado Común del Sur): incluye Argentina, Brasil, Paraguay y Uruguay (incluye zonas francas de Brasil y Uruguay).

Chile: incluye zonas francas de Iquique y Punta Arenas.

Resto de ALADI (Asociación Latinoamericana de Integración): incluye Colombia, Ecuador, Cuba, Perú, Venezuela y Bolivia (incluye zona franca)

NAFTA (Tratado de Libre Comercio de América del Norte): incluye Estados Unidos, Canadá y México.

UE (Unión Europea): incluye Austria, Bélgica, Dinamarca, España (incluye Islas Canarias), Finlandia, Francia (incluye Mónaco), Grecia, Irlanda, Italia (incluye San Marino), Luxemburgo, Países Bajos, Portugal, Reino Unido, República Federal de Alemania, Suecia, Chipre, Eslovaquia, Eslovenia, Estonia, Hungría, Letonia, Lituania, Malta, Polonia, República Checa. Se incorporan a partir del 1º de enero de 2007 Rumania y Bulgaria.

ASEAN (Asociación de las Naciones del Sudeste Asiático): incluye Brunei, Camboya, Filipinas, Indonesia, Laos, Malasia, Myanmar, Singapur, Tailandia y Vietnam.

Medio Oriente: incluye Arabia Saudita, Bahrein, Emiratos Árabes Unidos, Irán, Iraq, Israel, Jordania, Kuwait, Líbano, Omán, Qatar, República de Yemen, Siria y Territorio Autónomo Palestino.

A partir de enero de 2007, se publica el Intercambio Comercial con Egipto y la Unión del MAGREB Árabe (incluye: Argelia, Libia, Marruecos, Túnez y Mauritania) .

El 23 de junio de 2008 se difundirá la información más desagregada en la publicación INDEC INFORMA.

Signos convencionales

* Dato provisorio

... Dato no disponible a la fecha de presentación de los resultados

/// Dato que no corresponde presentar debido a la naturaleza de las cosas

- Dato igual a cero

s Dato resguardado por el secreto estadístico