



Buenos Aires, 15 de mayo de 2009

## Intercambio Comercial Argentino

Datos provisorios del año 2008 y cifras estimadas de enero-abril de 2009

### 1. Presentación de los principales resultados

En el mes de abril de 2009 la balanza comercial fue superavitaria en 2.299 millones de dólares, registrando un incremento del 155% con respecto a abril del año anterior. Las exportaciones totalizaron 5.088 millones de dólares, registrando una disminución del 13% con respecto a igual mes del año anterior, en tanto las importaciones se redujeron el 43% en el mismo período, alcanzando los 2.789 millones de dólares.

El menor valor exportado con respecto a abril del año anterior resultó principalmente por una caída en los precios de exportación del 17%, ya que aumentaron el 5% las cantidades vendidas. Los rubros que registraron aumentos significativos fueron Residuos y desperdicios de la industria alimenticia, Carnes y sus preparados, Petróleo crudo y Energía eléctrica. Mientras que los rubros que registraron mayores descensos en sus ventas fueron Grasas y aceites, Carburantes, Semillas y frutos oleaginosos, Material de transporte terrestre y Cereales.

El menor valor de las importaciones se explicó por una reducción en las cantidades importadas del 37%, que fue acompañada por una baja de los precios del 10%, por las menores compras de Bienes intermedios, Bienes de capital y Piezas y accesorios para bienes de capital.

El Mercosur, principal socio comercial, concentró el 22% de las exportaciones y el 35% de las compras al exterior. Con respecto a abril del año anterior, las exportaciones argentinas hacia el bloque cayeron el 6%, mientras que las importaciones provenientes del mismo decrecieron el 43%. El saldo comercial con el bloque en el mes fue positivo en 129 millones de dólares.

En los cuatro meses del año la balanza comercial fue superavitaria en 5.855 millones de dólares. Las exportaciones totalizaron 16.951 millones de dólares, registrando una disminución del 22% con respecto a igual período del año anterior, en tanto las importaciones cayeron el 38% en el mismo período, alcanzando los 11.096 millones de dólares.

**Cuadro 1.** Intercambio comercial argentino en millones de dólares y variaciones porcentuales.  
Primer cuatrimestre 2008-2009

Período	Exportación				Importación				Saldo	
			Variación porcentual				Variación porcentual			
	2008 *	2009 *	igual período año anterior	acumulado igual período año anterior	2008 *	2009 *	igual período año anterior	acumulado igual período año anterior	2008 *	2009 *
	Millones de U\$S				Millones de U\$S				Millones de U\$S	
			%	%			%	%		
<b>Total</b>	<b>70.021</b>	<b>///</b>	<b>///</b>	<b>///</b>	<b>57.423</b>	<b>///</b>	<b>///</b>	<b>///</b>	<b>12.598</b>	<b>///</b>
<b>Enero-Abril</b>	<b>21.861</b>	<b>16.951</b>		<b>-22</b>	<b>17.778</b>	<b>11.096</b>		<b>-38</b>	<b>4.083</b>	<b>5.855</b>
Enero	5.821	3.730	-36	-36	4.477	2.759	-38	-38	1.344	971
Febrero	5.221	3.941	-25	-31	4.210	2.663	-37	-38	1.011	1.278
Marzo	4.991	4.192	-16	-26	4.162	2.885	-31	-35	829	1.307
Abril	5.829	5.088	-13	-22	4.929	2.789	-43	-38	900	2.299
Mayo	6.237				5.200				1.037	
Junio	5.406				5.195				211	
Julio	7.010				6.046				964	
Agosto	7.380				5.158				2.222	
Setiembre	6.930				5.310				1.620	
Octubre	6.147				5.129				1.018	
Noviembre	4.894				4.149				745	
Diciembre	4.157				3.458				699	

**Notas:** Los totales por suma pueden no coincidir por redondeo en las cifras parciales.

Habiéndose agilizado los procesos de intercambio de información con la AFIP-DGA, se adelanta la fecha de publicación del presente informe.

## 2. Exportaciones

**Exportaciones por Grandes rubros en abril.** La reducción del valor exportado en el mes fue el resultado de las menores ventas de todos los rubros, a excepción de Manufacturas de origen agropecuario. Las ventas de MOA -principal rubro de exportación-registraron un aumento del 4%, impulsadas por un aumento de las cantidades (26%) dado que los precios bajaron (18%). El mayor descenso interanual correspondió a Productos primarios, cuyas ventas registraron una reducción del 25%, debido a la caída de las cantidades exportadas (-16%) y en los precios (-11%). En segundo lugar, las exportaciones de Manufacturas de origen industrial -segundo rubro de exportación-, cuyas ventas registraron una reducción del 17%, producto de las menores cantidades vendidas (-4%) y de los precios (-14%). En el caso de Combustibles y energía, las ventas registraron una variación negativa del 17%, por una caída de los precios del 50%, que no logró ser compensada por un aumento de las cantidades (67%). (véase cuadro 6, pág. 8).

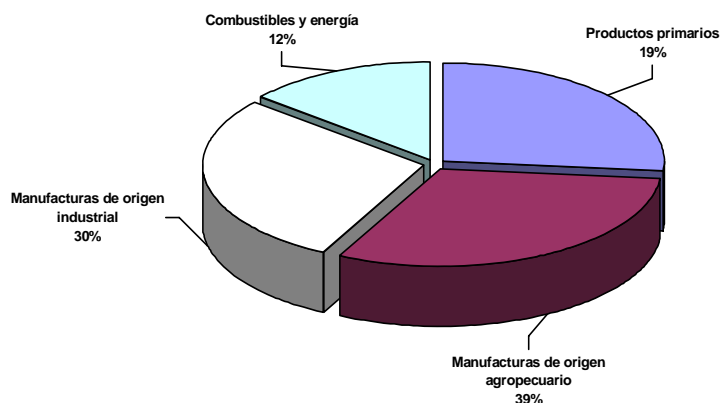
Entre los productos que fundamentaron la reducción en valor absoluto de las exportaciones en el mes se ubicó, en primer lugar, el aceite de girasol en bruto y en menor medida, el de soja. En segundo lugar fue el descenso de las ventas de Carburantes, como las naftas, gasolinas, gas oil y fuel oil, en todos los casos por bajas en los precios. El tercer lugar, correspondió a las exportaciones de porotos de soja, por la disminución de las cantidades exportadas. Le siguió, el rubro Material de transporte terrestre. Por último, el rubro Cereales disminuyó en valor por la caída en las ventas de maíz, debido a los menores precios y cantidades vendidas que no lograron compensar el aumento de las exportaciones de trigo a Brasil y Colombia, entre otros países. Los productos que mostraron un crecimiento en sus exportaciones en abril con respecto a igual mes del año anterior, fueron las harinas y pellets de soja por los mayores precios y cantidades vendidas, la carne bovina deshuesada y congelada por las mayores cantidades exportadas, el Petróleo crudo y la Energía eléctrica. (véase cuadro 7, pág. 9).

- **Exportaciones por Grandes rubros en el primer cuatrimestre.** La disminución en el valor de las exportaciones (-22%) fue motivada por una baja conjunta de los precios (-15%) y las cantidades exportadas (-9%). Todos los rubros mostraron un comportamiento negativo con respecto a igual período del año anterior. La reducción en las ventas de Productos primarios y Manufacturas de origen industrial resultaron de caídas en los precios y las cantidades (-19% y -25% en el primer rubro y -3% y -18% en el segundo, respectivamente). En el caso de las Manufacturas de origen agropecuario, el menor valor exportado fue consecuencia de caídas en precios (-12%) dado que las cantidades aumentaron (4%). Por último, las exportaciones de Combustibles y energía cayeron por efecto de una baja en los precios del 54%, que no logró ser compensada por el aumento en las cantidades exportadas (49%) (véase cuadro 4, pág. 7).

**Exportaciones de productos en términos de valor absoluto.** En el mes de abril se destacaron las ventas de Productos diversos de las industrias químicas y resto de carburantes. Los productos que más se exportaron durante los cuatro meses del año fueron: harinas y pellets de soja, aceite de soja, vehículos automóviles terrestres, Petróleo crudo, porotos de soja, maíz, trigo, gas de petróleo, carnes bovinas, Materias plásticas y sus manufacturas. (véanse cuadros 5, pág. 8 y 7, pág. 9).

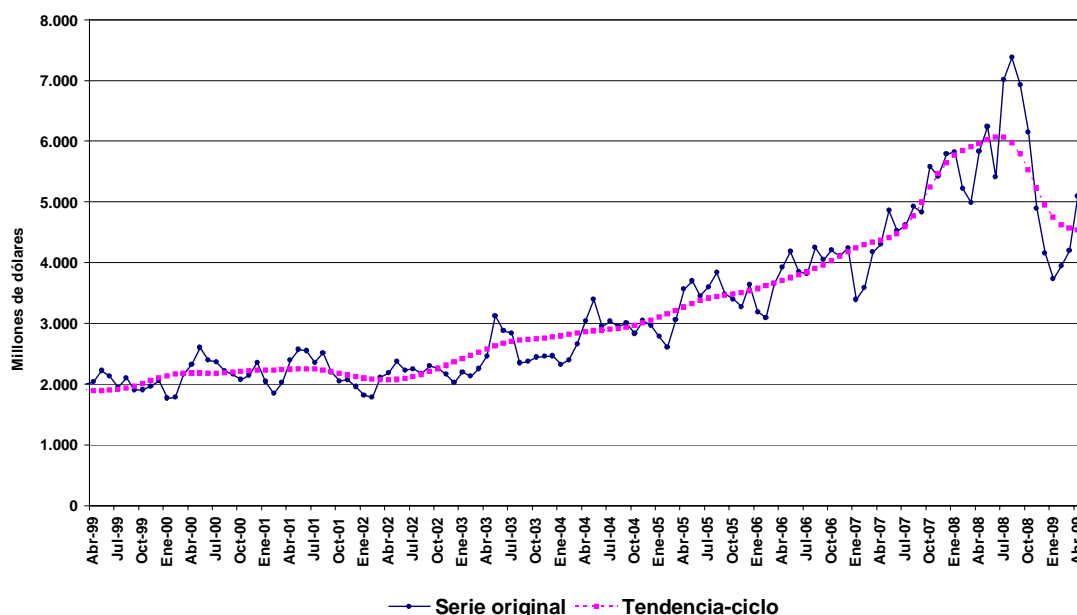
- **Estructura de las exportaciones en el primer cuatrimestre.** Las Manufacturas de origen agropecuario y las Manufacturas de origen industrial fueron los rubros de mayor participación en las exportaciones argentinas con el 39% y el 30% del valor total, respectivamente.

**Gráfico 1.** Composición de las exportaciones. Primer cuatrimestre 2009



- **Exportaciones desestacionalizadas y tendencia-ciclo.** En términos desestacionalizados, las exportaciones aumentaron 6,8% en el mes de abril con respecto al mes anterior. La tendencia-ciclo<sup>1</sup> por su parte, disminuyó el 0,6% con respecto al mes anterior (véanse cuadros 2 y 3, pág. 7 y gráfico 2).

**Gráfico 2.** Tendencia-ciclo de las exportaciones en millones de dólares. Enero 1999-Abril 2009

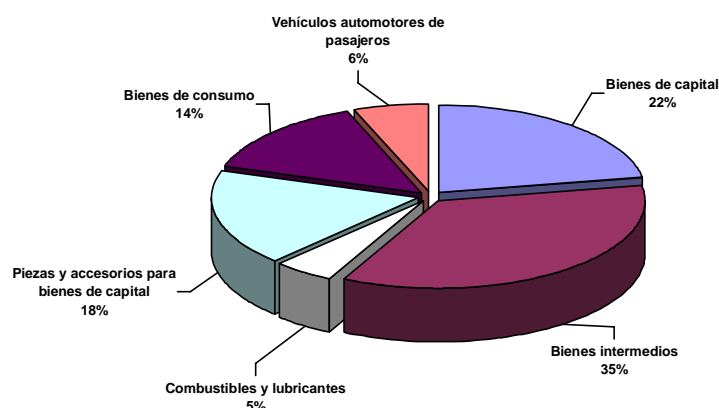


### 3. Importaciones

- **Importaciones por uso económico en abril.** La caída de las importaciones en el mes de abril con respecto al mismo mes del año anterior resultó del menor valor importado de todos los Usos económicos. El mayor decrecimiento se observó en las importaciones de Bienes intermedios, principal uso de importación, debido a una baja conjunta de precios y cantidades importadas, por las menores compras de porotos de soja, fosfatos (diamónico y monoamónico), ácido fosfonometiliminodiacético y minerales de hierro. Le siguió la disminución de las importaciones de Bienes de capital, debido a las menores compras de aviones -ingresados temporalmente por más de 365 días-, aparatos de telefonía celular, compresores de gases y cosechadoras-trilladoras. En el caso de las importaciones de Piezas y accesorios para bienes de capital, disminuyeron las compras de partes para la industria automotriz. Le siguió la caída en las importaciones de Vehículos automotores de pasajeros. Las menores compras de Combustibles y lubricantes, respondieron a la caída en las importaciones de gas oil, fuel oil y coques de hulla. Las importaciones de Bienes de consumo registraron la menor reducción en el período, con caídas en las compras de aparatos receptores de televisión y motocicletas (véase cuadro 10, pág. 10).
- **Importaciones de productos en términos de valor absoluto.** En el mes de abril se destacaron las compras de hulla y de vehículos para transporte de mercancías. Los productos que más se importaron en los cuatro meses del año fueron: vehículos para transporte de personas, partes y accesorios para el complejo automotor, porotos de soja, aparatos de telefonía celular, gas oil, energía eléctrica, tubos soldados de hierro o acero utilizados en oleoductos y/o gasoductos, grupos electrógenos, alúmina calcinada y glifosato.

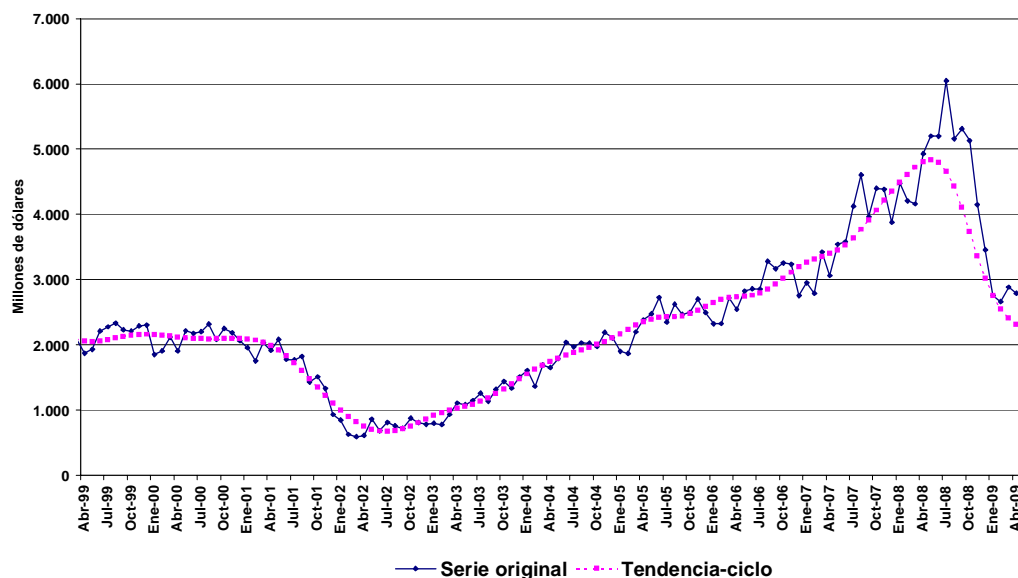
<sup>1</sup> Véase la nota metodológica en página 16.

**Gráfico 3.** Composición de las importaciones. Primer cuatrimestre 2009



- **Estructura de las importaciones en el primer cuatrimestre.** En los cuatro meses del año, los Bienes intermedios representaron el 35% de las importaciones argentinas, mientras que los Bienes de capital le siguieron en importancia con el 22% del total.
- **Importaciones desestacionalizadas y tendencia-ciclo.** En términos desestacionalizados, las importaciones del mes de abril bajaron el 3,5% con respecto al mes anterior. Por su parte, la tendencia-ciclo<sup>1</sup> registró en abril una disminución del 4,0% con respecto al mes anterior (véanse cuadros 8 y 9, pág. 10 y gráfico 4).

**Gráfico 4.** Tendencia-ciclo de las importaciones en millones de dólares. Enero 1999-Abril 2009



#### 4. Intercambio comercial según zonas económicas

**Gráfico 5.** Intercambio comercial argentino en millones de dólares. Primer cuatrimestre 1999-2009



<sup>1</sup> Véase la nota metodológica en página 16.

- **Mercosur.** El intercambio con este bloque en el mes de abril arrojó un saldo comercial positivo de 129 millones de dólares. Este resultado fue producto de una disminución del -6% de las exportaciones a los países del Mercosur con respecto a abril del año anterior, producto de las menores ventas de Manufacturas de origen industrial, Combustibles y energía y Manufacturas de origen agropecuario que no lograron compensar el aumento de las exportaciones de Productos primarios, en especial de trigo a Brasil.

Las importaciones provenientes de este bloque disminuyeron el 43% en abril con respecto al mismo mes del año anterior, producto de menores compras de todos los usos de importación. Teniendo en cuenta los valores absolutos, se registraron bajas en las importaciones de Bienes intermedios (porotos de soja de Paraguay y minerales de hierro, productos de la industria siderúrgica y alúmina calcinada de Brasil), Bienes de capital (tractores de carretera para semirremolques, aparatos de telefonía celular y cosechadoras-trilladoras de Brasil) y Vehículos automotores de pasajeros (vehículos para el transporte de hasta 6 personas de Brasil).

En el primer cuatrimestre del año las exportaciones hacia el Mercosur decrecieron el 27% en todos los rubros. Las bajas más importantes fueron de Manufacturas de origen industrial, Combustibles y energía y Productos primarios. Las importaciones cayeron el 42% en el período, registrando caídas en todos sus usos. El intercambio con el bloque arrojó un déficit comercial de 24 millones de dólares.

- **Unión Europea.** En el mes de abril el intercambio comercial con este bloque se ubicó en tercer lugar, arrojando un saldo comercial positivo de 363 millones de dólares. Las exportaciones decrecieron el 29% con respecto al mes de abril del año anterior como resultado de la caída en las ventas de todos los rubros, en especial los Productos primarios, como consecuencia de menores envíos de maíz a España y Portugal y de Mineral de cobre y sus concentrados a Alemania.

Las importaciones desde este bloque cayeron el 44% en abril con respecto a igual mes del año anterior, producto de menores compras de todos los usos de importación. Las mayores caídas se registraron en las importaciones de Bienes intermedios (menores compras de fosfato diamónico de Lituania y compuestos de metales preciosos y amalgamas de Reino Unido), Bienes de capital (aviones -ingresados temporalmente por más de 365 días- de Francia) y Piezas y accesorios para bienes de capital (partes para la industria automotriz y partes de motores, generadores, grupos electrógenos y convertidores rotativos de Alemania).

El comercio con este bloque en el primer cuatrimestre arrojó un saldo positivo de 1.145 millones de dólares. Las exportaciones bajaron el 28% con respecto a igual período del año anterior, producto de menores ventas de todos sus rubros, especialmente de Productos primarios y Manufacturas de origen agropecuario. En tanto, las importaciones provenientes desde esta zona disminuyeron el 35%, principalmente por la caída en las compras de Bienes de capital y Bienes intermedios.

- **ASEAN, Corea Republicana, China, Japón e India.** El intercambio con el bloque -segundo en importancia en abril- registró un saldo comercial positivo de 478 millones de dólares en el mes. Las exportaciones crecieron el 7% con respecto a abril de 2008, debido a las mayores ventas de Manufacturas de origen agropecuario, destacándose los incrementos en los envíos de harinas y pellets de soja a Vietnam, Tailandia y Malasia y de aceite de soja a China.

Las importaciones desde este origen cayeron el 40% en la comparación interanual, destacándose las caídas en las compras de Bienes intermedios (ácido fosfonometiliminodiacético, glifosato y abonos provenientes de China), Bienes de capital (carretillas autopropulsadas de Japón, grupos electrógenos y monitores policromáticos de China) y Piezas y accesorios para bienes de capital (partes de calderas de vapor y agua sobrecalentada de Corea Republicana).

El intercambio comercial con este bloque en el primer cuatrimestre resultó con un saldo positivo de 289 millones de dólares. Las exportaciones aumentaron el 1% con respecto a igual período del año anterior, por las ventas de Manufacturas de origen agropecuario a los países de ASEAN y de Productos primarios a Corea Republicana. Las importaciones desde este origen cayeron el 30%, registrándose las principales caídas en las compras de Bienes intermedios, Bienes de capital y Bienes de consumo provenientes de China.

- **NAFTA.** El intercambio comercial con este bloque en el mes de abril arrojó un saldo positivo de 12 millones de dólares. Las exportaciones bajaron el 20% con respecto a abril del año anterior, producto de menores ventas de Manufacturas de origen industrial y Combustibles y energía. En el primer rubro se registraron caídas en las exportaciones de biodiesel, y en el segundo, disminuyeron los envíos de fuel oil y Petróleo crudo, en ambos casos a Estados Unidos.

Las importaciones desde este bloque cayeron el 42% con respecto a abril del año anterior. El uso económico que registró la mayor caída fue Bienes de capital, especialmente por las menores compras de compresores de gases y aviones -ingresados temporalmente por más de 365 días- de Estados Unidos y aparatos de telefonía celular de México. Entre los Bienes intermedios fueron relevantes las caídas en las compras de ácido tereftálico y mezclas de hidrocarburos de Estados Unidos y productos laminados planos de hierro o acero de México. En el caso de los Combustibles y lubricantes, disminuyeron las compras de gas oil y aceites lubricantes a Estados Unidos.

En el primer cuatrimestre, el intercambio comercial con este bloque arrojó un saldo negativo de 272 millones de dólares. Las exportaciones registraron una reducción del 30% con respecto al mismo período del año

anterior, por las menores ventas de Combustibles y energía y Manufacturas de origen industrial. Las importaciones cayeron el 35% debido al descenso en las compras de Bienes de capital y Bienes intermedios.

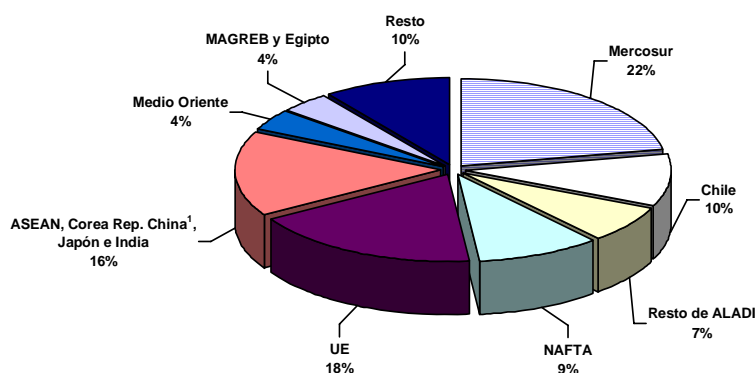
- **Chile.** En abril las exportaciones a Chile crecieron el 6% con respecto al mismo mes del año anterior, como consecuencia de las mayores ventas de Combustibles y energía, en especial de Petróleo crudo y gas natural en estado gaseoso.

Las importaciones disminuyeron el 39% debido a menores compras de Bienes intermedios, especialmente de cátodos y secciones de cátodos de cobre refinado. El superávit comercial alcanzó en el mes de abril los 422 millones de dólares (véanse cuadros 11 y 12.1 pág. 11, y 13.1 pág. 12).

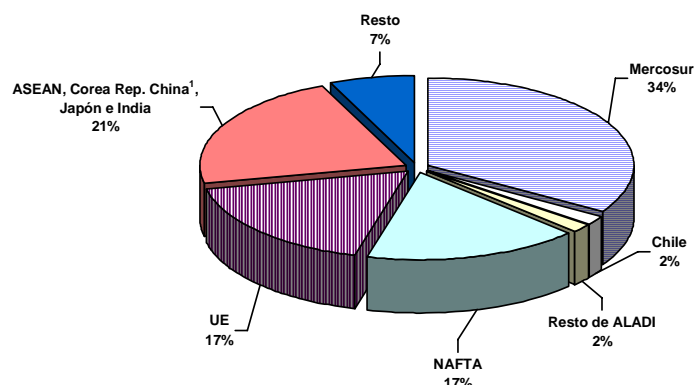
En el primer cuatrimestre el intercambio comercial con Chile registró un saldo positivo de 1.445 millones de dólares. Las exportaciones no presentaron variaciones con respecto a igual período del año anterior, mientras que las importaciones mostraron un decrecimiento del 30% en el período.

- **Principales socios comerciales en el primer cuatrimestre.** En los cuatro meses de 2009 los principales destinos de las exportaciones argentinas, en orden decreciente de acuerdo al valor absoluto, fueron: Brasil, Chile, China, Estados Unidos y Países Bajos. Por otra parte, los principales países de origen de las importaciones en el período fueron Brasil, Estados Unidos, China, Alemania y Paraguay (véanse cuadros 11 pág. 11, 12.2 pág. 12, y 13.2 pág. 13).
- **Estructura del Intercambio comercial en el primer cuatrimestre.** En los gráficos 6 y 7 se puede apreciar la participación de los diferentes socios comerciales en las exportaciones argentinas y la de los principales proveedores.

**Gráfico 6.** Exportaciones según destino. Primer cuatrimestre 2009



**Gráfico 7.** Importaciones según origen. Primer cuatrimestre 2009





**Cuadro 2.** Exportaciones mensuales en millones de dólares, serie desestacionalizada. Enero 1999-Abril 2009

Años	Enero	Febrero	Marzo	Abril	Mayo	Junio	Julio	Agosto	Sep- tiembre	Octubre	Noviem- bre	Diciem- bre
Millones de U\$S												
1999	1.862	1.831	2.006	1.881	1.899	1.909	1.832	1.977	1.896	1.986	2.081	2.150
2000	2.093	2.177	2.181	2.152	2.224	2.145	2.235	2.099	2.153	2.160	2.253	2.468
2001	2.384	2.180	2.068	2.235	2.197	2.314	2.229	2.404	2.185	2.131	2.164	2.051
2002	2.082	2.090	2.181	2.038	2.023	2.049	2.121	2.077	2.276	2.333	2.254	2.125
2003	2.492	2.483	2.343	2.304	2.691	2.702	2.697	2.241	2.341	2.513	2.566	2.568
2004	2.621	2.859	2.765	2.834	2.935	2.804	2.895	2.767	2.949	2.898	3.186	3.062
2005	3.155	3.048	3.178	3.322	3.220	3.335	3.464	3.581	3.411	3.487	3.430	3.736
2006	3.638	3.628	3.795	3.639	3.651	3.725	3.669	3.905	3.937	4.316	4.307	4.337
2007	3.897	4.214	4.331	3.970	4.243	4.380	4.440	4.500	4.669	5.732	5.679	5.925
2008	6.742	6.279	5.191	5.362	5.430	5.205	6.728	6.717	6.671	6.304	5.120	4.270
2009	4.339	4.607	4.370	4.666								

**Cuadro 3.** Exportaciones mensuales en millones de dólares, tendencia-ciclo. Enero 1999-Abril 2009

Años	Enero	Febrero	Marzo	Abril	Mayo	Junio	Julio	Agosto	Sep- tiembre	Octubre	Noviem- bre	Diciem- bre
Millones de U\$S												
1999	1.956	1.923	1.902	1.891	1.889	1.895	1.909	1.932	1.965	2.006	2.051	2.095
2000	2.132	2.159	2.174	2.179	2.179	2.176	2.177	2.182	2.193	2.204	2.214	2.222
2001	2.227	2.230	2.234	2.239	2.245	2.248	2.243	2.228	2.205	2.176	2.146	2.117
2002	2.094	2.077	2.067	2.065	2.072	2.089	2.117	2.155	2.201	2.252	2.305	2.359
2003	2.414	2.469	2.522	2.574	2.622	2.663	2.695	2.717	2.733	2.744	2.755	2.771
2004	2.792	2.816	2.840	2.859	2.873	2.884	2.895	2.912	2.935	2.967	3.006	3.049
2005	3.096	3.148	3.204	3.263	3.321	3.371	3.411	3.439	3.459	3.477	3.500	3.531
2006	3.570	3.615	3.660	3.704	3.749	3.794	3.843	3.899	3.960	4.028	4.101	4.174
2007	4.241	4.294	4.332	4.364	4.404	4.473	4.592	4.769	4.992	5.235	5.460	5.641
2008	5.767	5.846	5.902	5.957	6.019	6.066	6.062	5.972	5.786	5.522	5.226	4.952
2009	4.745	4.622	4.564	4.538								

**Cuadro 4.** Variación porcentual con respecto al mismo período del año anterior de los valores, precios y cantidades de las exportaciones e importaciones. Primer cuatrimestre 2009

Rubros y Usos	Variación porcentual respecto a igual período de 2008		
	Valor	Precio	Cantidad
<b>Exportación</b>	<b>-22</b>	<b>-15</b>	<b>-9</b>
Productos primarios	-39	-19	-25
Manufacturas de origen agropecuario	-9	-12	4
Manufacturas de origen industrial	-20	-3	-18
Combustibles y energía	-31	-54	49
<b>Importación</b>	<b>-38</b>	<b>-6</b>	<b>-33</b>
Bienes de capital	-43	-6	-40
Bienes intermedios	-39	-13	-29
Combustibles y lubricantes	-30	-21	-12
Piezas y accesorios para bienes de capital	-37	-2	-35
Bienes de consumo, incluido vehículos automotores de pasajeros	-31	-2	-30
Bienes de consumo	-19	.	.
Vehículos automotores de pasajeros	-50	.	.
Resto	25	.	.

**Cuadro 5.** Diferencias de valor significativas en la exportación de algunos productos seleccionados, en millones de dólares. Primer cuatrimestre 2008-2009

Productos seleccionados	Primer cuatrimestre		Diferencias absolutas
	2008*	2009°	
	Millones de U\$S		
Total Exportaciones	21.861	16.951	-4.910
Total de productos seleccionados	14.391	11.104	-3.287
Harina y "pellets" de la extracción de aceite de soja	2.039	2.448	409
Productos laminados planos de hierro o acero sin alear	42	109	67
Carne bovina deshuesada, congelada	159	202	43
Energía eléctrica	76	114	38
Camarones y langostinos	36	55	19
Preparaciones y conservas de carne bovina	48	66	18
Vino	149	167	18
Semilla de girasol	14	26	12
Miel natural	55	61	6
Peras	232	230	-2
Filetes de merluza congelados	76	63	-13
Carne bovina deshuesada, refrigerada	233	220	-13
Tubos y perfiles huecos sin costura de hierro o acero	342	328	-14
Leche entera en polvo	120	105	-15
Biodiesel	194	179	-15
Manzanas	102	86	-16
Aceites crudos de petróleo	765	747	-18
Pellets de harina de extracción de girasol	61	38	-23
Gas de petróleo y demás hidrocarburos gaseosos	529	506	-23
Maníes	96	70	-26
Gas oil	32	--	-32
Herbicidas, inhibidores de germinación y reguladores de crecimiento de las plantas	93	55	-38
Harina de trigo	141	96	-45
Aluminio en bruto	164	118	-46
Limones	65	11	-54
Cajas de cambio y sus partes	178	110	-68
Cebada cervecera	141	70	-71
Oro para uso no monetario	320	246	-74
Cueros y pieles bovinos o equinos curtidos o "crust"	215	121	-94
Porotos de soja, excluido para siembra	797	693	-104
Vehículos automóviles para el transporte de mercancías	486	352	-134
Gasolinas	201	55	-146
Fuel oil	328	123	-205
Vehiculos automoviles para el transporte de personas	698	485	-213
Aceite de girasol, en bruto	469	253	-216
Naftas	582	213	-369
Aceite de soja, en bruto incluso desgomado	1.489	1.109	-380
Maíz, excluido para siembra, en grano	1.092	562	-530
Trigo duro, excluido para siembra	1.532	612	-920
Resto	7.470	5.847	-1.623

**Cuadro 6.** Exportaciones e importaciones en millones de dólares, según Grandes rubros y Uso económico y variación porcentual. Abril y primer cuatrimestre 2008-2009

Rubros	Abril			Primer cuatrimestre		
	2008*	2009*	Variación porcentual	2008*	2009*	Variación porcentual
Millones de U\$S				Millones de U\$S		
%				%		
<b>EXPORTACIÓN</b>						
<b>Total</b>	<b>5.829</b>	<b>5.088</b>	<b>-13</b>	<b>21.861</b>	<b>16.951</b>	<b>-22</b>
Productos primarios	1.554	1.167	-25	5.382	3.293	-39
Manufacturas de origen agropecuario	1.798	1.870	4	7.146	6.530	-9
Manufacturas de origen industrial	1.669	1.379	-17	6.329	5.066	-20
Combustibles y energía	808	672	-17	3.004	2.063	-31
Usos	Abril			Primer cuatrimestre		
	2008*	2009*	Variación porcentual	2008*	2009*	Variación porcentual
Millones de U\$S				Millones de U\$S		
%				%		
<b>IMPORTACIÓN</b>						
<b>Total</b>	<b>4.929</b>	<b>2.789</b>	<b>-43</b>	<b>17.778</b>	<b>11.096</b>	<b>-38</b>
Bienes de capital	1.073	576	-46	4.339	2.458	-43
Bienes intermedios	1.785	957	-46	6.358	3.904	-39
Combustibles y lubricantes	329	182	-45	752	526	-30
Piezas y accesorios para bienes de capital	881	484	-45	3.082	1.956	-37
Bienes de consumo	532	409	-23	1.950	1.578	-19
Vehículos automotores de pasajeros	319	167	-48	1.264	633	-50
Resto	9	14	56	32	40	25



**Cuadro 7.** Exportaciones en millones de dólares y variación porcentual, según principales rubros.  
Abril y primer cuatrimestre 2008-2009

Rubros	Abril			Primer cuatrimestre		
	2008*	2009*	Variación porcentual	2008*	2009*	Variación porcentual
	Millones de U\$S		%	Millones de U\$S		%
<b>Total</b>	<b>5.829</b>	<b>5.088</b>	<b>-13</b>	<b>21.861</b>	<b>16.951</b>	<b>-22</b>
<b>Productos primarios</b>	<b>1.554</b>	<b>1.167</b>	<b>-25</b>	<b>5.382</b>	<b>3.293</b>	<b>-39</b>
Animales vivos	6	6	-	17	14	-18
Pescados y mariscos sin elaborar	76	63	-17	171	168	-2
Miel	22	23	5	55	61	11
Hortalizas y legumbres sin elaborar	48	31	-35	179	139	-22
Frutas frescas	180	99	-45	521	422	-19
Cereales	554	456	-18	2.951	1.456	-51
Semillas y frutos oleaginosos	523	417	-20	890	772	-13
Tabaco sin elaborar	12	7	-42	35	31	-11
Lanas sucias	4	3	-25	22	7	-68
Fibra de algodón	--	--	///	--	1	///
Mineral de cobre y sus concentrados	113	41	-64	468	157	-66
Resto de productos primarios	17	21	24	74	65	-12
<b>Manufacturas de origen agropecuario (MOA)</b>	<b>1.798</b>	<b>1.870</b>	<b>4</b>	<b>7.146</b>	<b>6.530</b>	<b>-9</b>
Carnes y sus preparados	77	165	114	618	658	6
Pescados y mariscos elaborados	35	30	-14	141	127	-10
Productos lácteos	65	43	-34	267	183	-31
Otros productos de origen animal	4	6	50	25	24	-4
Frutas secas o procesadas	9	9	-	24	23	-4
Café, té, yerba mate y especias	9	10	11	36	41	14
Productos de molinería	56	49	-13	212	183	-14
Grasas y aceites	679	417	-39	2.277	1.555	-32
Azúcar y artículos de confitería	11	25	127	42	95	126
Preparados de hortalizas, legumbres y frutas	66	68	3	256	226	-12
Bebidas, líquidos alcohólicos y vinagre	57	59	4	209	221	6
Residuos y desperdicios de la ind.alimenticia	538	851	58	2.260	2.636	17
Extractos, curtientes y tintóreos	4	3	-25	16	10	-38
Pieles y cueros	79	48	-39	312	189	-39
Lanas elaboradas	18	11	-39	64	32	-50
Resto de MOA	93	76	-18	385	328	-15
<b>Manufacturas de origen industrial (MOI)</b>	<b>1.669</b>	<b>1.379</b>	<b>-17</b>	<b>6.329</b>	<b>5.066</b>	<b>-20</b>
Productos químicos y conexos	312	302	-3	1.202	1.083	-10
Materias plásticas y sus manufacturas	127	105	-17	468	394	-16
Caucho y sus manufacturas	32	26	-19	112	99	-12
Manufacturas de cuero, marroquinería	9	3	-67	35	10	-71
Papel, cartón, impresos y publicaciones	52	51	-2	202	189	-6
Textiles y confecciones	32	24	-25	113	86	-24
Calzado y sus partes componentes	4	3	-25	13	9	-31
Manufacturas de piedra, yeso, vidrio	15	13	-13	54	47	-13
Piedras, metales preciosos, monedas	97	95	-2	341	294	-14
Metales comunes y sus manufacturas	237	159	-33	851	792	-7
Máquinas y aparatos, material eléctrico	183	158	-14	678	609	-10
Material de transporte terrestre	490	388	-21	1.683	1.104	-34
Vehíc.de navegación-aérea, marítima y fluvial	42	17	-60	428	211	-51
Resto de MOI	38	36	-5	149	139	-7
<b>Combustibles y energía</b>	<b>808</b>	<b>672</b>	<b>-17</b>	<b>3.004</b>	<b>2.063</b>	<b>-31</b>
Petróleo crudo	223	309	39	765	747	-2
Carburantes	400	186	-54	1.556	633	-59
Grasas y aceites lubricantes	13	5	-62	50	30	-40
Gas de petróleo y otros hidrocarburos	154	111	-28	529	506	-4
Energía eléctrica	13	55	323	76	114	50
Resto de combustibles	6	6	-	28	32	14

**Cuadro 8.** Importaciones mensuales en millones de dólares, serie desestacionalizada. Enero 1999-Abril 2009

Años	Enero	Febrero	Marzo	Abril	Mayo	Junio	Julio	Agosto	Sep- tiembre	Octubre	Noviem- bre	Diciem- bre
Millones de U\$S												
1999	2.195	2.146	2.051	1.907	1.994	2.078	2.113	2.176	2.128	2.190	2.194	2.334
2000	2.138	2.155	2.071	2.074	2.102	2.027	2.141	2.053	2.054	2.160	2.055	2.249
2001	2.091	2.032	2.066	2.046	1.946	1.702	1.664	1.591	1.488	1.346	1.220	1.127
2002	974	915	831	549	736	670	638	601	723	678	764	910
2003	945	1.067	1.072	1.138	1.014	1.073	1.072	1.071	1.226	1.257	1.363	1.553
2004	1.829	1.729	1.677	1.692	1.814	1.847	1.878	1.902	1.903	1.955	2.074	2.148
2005	2.226	2.172	2.255	2.392	2.413	2.505	2.350	2.396	2.341	2.486	2.552	2.600
2006	2.580	2.634	2.685	2.736	2.671	2.640	2.859	3.015	3.115	3.170	3.076	2.970
2007	3.131	3.111	3.454	3.216	3.361	3.434	4.071	4.353	3.990	4.233	4.235	4.117
2008	4.640	4.534	4.402	4.883	5.098	5.074	5.883	5.060	5.199	4.950	4.147	3.553
2009	3.010	3.010	2.949	2.845								

**Cuadro 9.** Importaciones mensuales en millones de dólares, tendencia-ciclo. Enero 1999-Abril 2009

Años	Enero	Febrero	Marzo	Abril	Mayo	Junio	Julio	Agosto	Sep- tiembre	Octubre	Noviem- bre	Diciem- bre
Millones de U\$S												
1999	2.202	2.136	2.087	2.058	2.050	2.058	2.078	2.104	2.128	2.147	2.158	2.161
2000	2.156	2.146	2.133	2.119	2.107	2.098	2.092	2.091	2.092	2.095	2.099	2.098
2001	2.091	2.072	2.038	1.987	1.917	1.829	1.724	1.607	1.481	1.353	1.225	1.105
2002	995	899	818	754	707	679	670	680	709	753	807	863
2003	915	959	995	1.025	1.055	1.089	1.131	1.185	1.250	1.324	1.402	1.479
2004	1.553	1.621	1.684	1.740	1.792	1.839	1.882	1.922	1.962	2.003	2.050	2.105
2005	2.167	2.235	2.300	2.355	2.395	2.417	2.425	2.430	2.444	2.475	2.524	2.583
2006	2.643	2.691	2.721	2.736	2.744	2.759	2.792	2.848	2.926	3.018	3.111	3.194
2007	3.262	3.314	3.355	3.397	3.452	3.532	3.639	3.769	3.914	4.064	4.213	4.354
2008	4.487	4.611	4.721	4.804	4.838	4.796	4.660	4.426	4.107	3.736	3.359	3.021
2009	2.749	2.550	2.412	2.316								

**Cuadro 10.** Importaciones en millones de dólares y variación porcentual, según principales usos. Abril y primer cuatrimestre 2008-2009

Usos	Abril			Primer cuatrimestre		
	2008*	2009*	Variación porcentual	2008*	2009*	Variación porcentual
	Millones de U\$S		%	Millones de U\$S		%
<b>Total general</b>	<b>4.929</b>	<b>2.789</b>	<b>-43</b>	<b>17.778</b>	<b>11.096</b>	<b>-38</b>
<b>Bienes de capital</b>	<b>1.073</b>	<b>576</b>	<b>-46</b>	<b>4.339</b>	<b>2.458</b>	<b>-43</b>
Bienes de capital (excepto el equipo de transporte)	897	520	-42	3.220	2.172	-33
Equipo de transporte industrial	176	56	-68	1.119	287	-74
<b>Bienes intermedios</b>	<b>1.785</b>	<b>957</b>	<b>-46</b>	<b>6.358</b>	<b>3.904</b>	<b>-39</b>
Suministros industriales	1.589	863	-46	5.812	3.461	-40
Alimentos y bebidas, destinados a la industria	196	93	-53	546	442	-19
<b>Combustibles y lubricantes básicos y elaborados</b>	<b>329</b>	<b>182</b>	<b>-45</b>	<b>752</b>	<b>526</b>	<b>-30</b>
<b>Piezas y accesorios para bienes de capital</b>	<b>881</b>	<b>484</b>	<b>-45</b>	<b>3.082</b>	<b>1.956</b>	<b>-37</b>
<b>Bienes de consumo</b>	<b>532</b>	<b>409</b>	<b>-23</b>	<b>1.950</b>	<b>1.578</b>	<b>-19</b>
Bienes de consumo no especificados duraderos	106	64	-40	343	215	-37
Bienes de consumo no especificados semiduraderos	161	122	-24	551	462	-16
Bienes de consumo no especificados no duraderos	150	139	-7	616	554	-10
Alimentos y bebidas básicos para el hogar	14	15	7	56	57	2
Alimentos y bebidas elaborados para el hogar	52	43	-17	212	185	-13
Materiales de transporte y accesorios no industriales	48	26	-46	172	104	-40
<b>Vehículos automotores de pasajeros</b>	<b>319</b>	<b>167</b>	<b>-48</b>	<b>1.264</b>	<b>633</b>	<b>-50</b>
<b>Resto</b>	<b>9</b>	<b>14</b>	<b>56</b>	<b>32</b>	<b>40</b>	<b>25</b>

**Cuadro 11.** Balanza comercial en millones de dólares, por zonas económicas y países seleccionados.  
Abril y primer cuatrimestre 2009 y variación porcentual respecto a igual período de 2008

Zonas económicas y países seleccionados	Abril 2009 <sup>2</sup>					Primer cuatrimestre 2009 <sup>2</sup>				
	Exportación		Importación		Saldo	Exportación		Importación		Saldo
	Millones de U\$S	Var %	Millones de U\$S	Var %	Millones de U\$S	Millones de U\$S	Var %	Millones de U\$S	Var %	Millones de U\$S
<b>Total</b>	<b>5.088</b>	<b>-13</b>	<b>2.789</b>	<b>-43</b>	<b>2.299</b>	<b>16.951</b>	<b>-22</b>	<b>11.096</b>	<b>-38</b>	<b>5.855</b>
Mercosur	1.108	-6	980	-43	129	3.723	-27	3.747	-42	-24
Chile	468	6	46	-39	422	1.641	-	196	-30	1.445
Resto de ALADI	306	-8	48	-2	258	1.197	-13	178	-9	1.019
NAFTA	448	-20	436	-42	12	1.609	-30	1.881	-35	-272
UE	817	-29	455	-44	363	3.082	-28	1.937	-35	1.145
ASEAN, Corea Rep. China <sup>1</sup> , Japón e India	1.047	7	569	-40	478	2.682	1	2.393	-30	289
Medio Oriente	230	2	5	-58	225	666	-17	29	-45	637
MAGREB y Egipto	232	2	1	-97	231	665	-27	3	-94	662
Resto	431	-41	249	-53	183	1.686	-39	733	-50	954

<sup>2</sup> Nota:

Dato estimado para exportaciones enero-abril 2009

Dato provisorio para importaciones

**Cuadro 12.1** Exportaciones en millones de dólares y variación porcentual, por Grandes rubros según zonas económicas y países seleccionados. Abril 2008-2009

Zonas económicas y países seleccionados	Grandes rubros														
	Total			Productos primarios			Manufacturas de origen agropecuario			Manufacturas de origen industrial			Combustibles y energía		
	2008*	2009*	Variación porcentual	2008*	2009*	Variación porcentual	2008*	2009*	Variación porcentual	2008*	2009*	Variación porcentual	2008*	2009*	Variación porcentual
	Millones de U\$S		%	Millones de U\$S		%	Millones de U\$S		%	Millones de U\$S		%	Millones de U\$S		%
Total	5.829	5.088	-13	1.554	1.167	-25	1.798	1.870	4	1.669	1.379	-17	808	672	-17
Mercosur	1.174	1.108	-6	74	122	65	132	118	-11	727	666	-8	242	202	-17
Chile	440	468	6	41	19	-54	104	91	-13	170	96	-44	125	262	110
Resto de ALADI	333	306	-8	46	70	52	142	107	-25	142	128	-10	3	1	-67
NAFTA	560	448	-20	38	31	-18	101	111	10	239	157	-34	182	149	-18
UE	1.156	817	-29	426	132	-69	580	560	-3	148	125	-16	2	--	-100
ASEAN	213	319	50	70	45	-36	132	260	97	11	14	27	-	-	-
China <sup>1</sup>	619	588	-5	415	372	-10	85	189	122	15	25	67	103	2	-98
Corea Republicana	33	62	88	1	42	///	24	16	-33	1	3	200	7	-	-100
Japón	70	49	-30	28	25	-11	11	12	9	27	11	-59	4	--	-100
India	46	29	-37	1	1	-	40	24	-40	4	2	-50	-	2	///
Medio Oriente	225	230	2	167	118	-29	51	99	94	7	13	86	--	-	-100
MAGREB y Egipto	228	232	2	108	120	11	104	110	6	16	2	-88	-	-	-
Resto	731	431	-41	140	69	-51	290	174	-40	160	135	-16	141	54	-62

<sup>1</sup> Incluye Hong Kong y Macao.

**Cuadro 12.2** Exportaciones en millones de dólares y variación porcentual, por Grandes rubros según zonas económicas y países seleccionados. Primer cuatrimestre 2008-2009

Zonas económicas y países seleccionados	Grandes rubros														
	Total			Productos primarios			Manufacturas de origen agropecuario			Manufacturas de origen industrial			Combustibles y energía		
	2008*	2009*	Variación porcentual	2008*	2009*	Variación porcentual	2008*	2009*	Variación porcentual	2008*	2009*	Variación porcentual	2008*	2009*	Variación porcentual
	Millones de U\$S		%	Millones de U\$S		%	Millones de U\$S		%	Millones de U\$S		%	Millones de U\$S		%
Total	21.861	16.951	-22	5.382	3.293	-39	7.146	6.530	-9	6.329	5.066	-20	3.004	2.063	-31
Mercosur	5.082	3.723	-27	887	580	-35	527	478	-9	2.773	2.168	-22	895	496	-45
Chile	1.642	1.641	-	155	80	-48	376	321	-15	761	537	-29	352	703	100
Resto de ALADI	1.369	1.197	-13	279	219	-22	540	431	-20	536	542	1	14	5	-64
NAFTA	2.315	1.609	-30	176	159	-10	380	375	-1	844	605	-28	915	471	-49
UE	4.300	3.082	-28	1.315	570	-57	2.413	2.065	-14	509	443	-13	63	5	-92
ASEAN	655	807	23	226	128	-43	381	613	61	48	62	29	--	4	///
China <sup>1</sup>	1.504	1.435	-5	617	657	6	644	665	3	47	76	62	196	37	-81
Corea Republicana	66	133	102	5	68	///	49	60	22	4	5	25	7	-	-100
Japón	152	99	-35	55	36	-35	34	35	3	58	28	-52	4	--	-100
India	286	209	-27	109	3	-97	159	194	22	12	10	-17	6	2	-67
Medio Oriente	800	666	-17	420	280	-33	290	273	-6	89	113	27	--	-	-100
MAGREB y Egipto	909	665	-27	438	239	-45	393	361	-8	72	65	-10	6	-	-100
Resto	2.783	1.686	-39	700	273	-61	960	659	-31	577	414	-28	547	341	-38

**Cuadro 13.1** Importaciones en millones de dólares y variación porcentual por Uso económico, según zonas económicas y países seleccionados. Abril 2008-2009

Zonas económicas y países seleccionados	Usos											
	Total			Bienes de capital			Bienes intermedios			Combustibles y lubricantes		
	2008*	2009*	Variación porcentual	2008*	2009*	Variación porcentual	2008*	2009*	Variación porcentual	2008*	2009*	Variación porcentual
	Millones de U\$S		%	Millones de U\$S		%	Millones de U\$S		%	Millones de U\$S		%
Total	4.929	2.789	-43	1.073	576	-46	1.785	957	-46	329	182	-45
Mercosur	1.709	980	-43	310	159	-49	691	355	-49	58	42	-28
Chile	75	46	-39	2	2	-	50	26	-48	6	--	-99
Resto de ALADI	49	48	-2	1	1	-	18	14	-22	14	17	21
NAFTA	758	436	-42	254	115	-55	248	156	-37	64	23	-64
UE	816	455	-44	213	113	-47	266	157	-41	30	16	-47
ASEAN	120	80	-33	36	18	-50	27	21	-22	--	--	-100
China <sup>1</sup>	602	356	-41	171	108	-37	193	101	-48	--	--	120
Corea Republicana	72	42	-42	14	13	-7	12	14	17	--	--	96
Japón	116	63	-46	29	14	-52	27	17	-37	--	--	-49
India	37	28	-24	3	2	-33	24	18	-25	--	--	-50
Medio Oriente	12	5	-58	3	1	-67	5	2	-60	--	--	///
MAGREB y Egipto	32	1	-97	--	--	-86	32	1	-97	-	-	-
Resto	531	249	-53	36	30	-17	192	76	-60	157	83	-47

Zonas económicas y países seleccionados	Usos											
	Piezas y accesorios para bienes de capital			Bienes de consumo			Vehículos automotores de pasajeros			Resto		
	2008*	2009*	Variación porcentual	2008*	2009*	Variación porcentual	2008*	2009*	Variación porcentual	2008*	2009*	Variación porcentual
	Millones de U\$S		%	Millones de U\$S		%	Millones de U\$S		%	Millones de U\$S		%
Total	881	484	-45	532	409	-23	319	167	-48	9	14	56
Mercosur	280	190	-32	134	109	-19	234	124	-47	--	--	-9
Chile	5	4	-20	12	12	-	-	-	-	-	3	///
Resto de ALADI	2	1	-50	15	16	7	-	-	-	--	-	-100
NAFTA	99	58	-41	58	55	-5	35	26	-26	--	3	///
UE	189	93	-51	93	66	-29	25	10	-60	--	--	///
ASEAN	35	24	-31	21	17	-19	-	-	-	-	--	///
China <sup>1</sup>	78	46	-41	157	100	-36	3	1	-67	--	--	///
Corea Republicana	30	7	-77	3	4	33	13	4	-69	-	-	-
Japón	38	23	-39	13	7	-46	10	2	-80	-	-	-
India	5	2	-60	5	6	20	-	-	-	-	-	-
Medio Oriente	1	1	-	3	1	-67	-	-	-	-	-	-
MAGREB y Egipto	--	--	-80	--	--	13	-	-	-	-	-	-
Resto	118	37	-69	19	16	-16	--	--	131	8	7	-13

<sup>1</sup> Incluye Hong Kong y Macao.

**Cuadro 13.2** Importaciones en millones de dólares y variación porcentual por Uso económico según zonas económicas y países seleccionados. Primer cuatrimestre 2008-2009

Zonas económicas y países seleccionados	Usos											
	Total			Bienes de capital			Bienes intermedios			Combustibles y lubricantes		
	2008*	2009*	Variación porcentual	2008*	2009*	Variación porcentual	2008*	2009*	Variación porcentual	2008*	2009*	Variación porcentual
	Millones de U\$S		%	Millones de U\$S		%	Millones de U\$S		%	Millones de U\$S		%
<b>Total</b>	<b>17.778</b>	<b>11.096</b>	<b>-38</b>	<b>4.339</b>	<b>2.458</b>	<b>-43</b>	<b>6.358</b>	<b>3.904</b>	<b>-39</b>	<b>752</b>	<b>526</b>	<b>-30</b>
Mercosur	6.453	3.747	-42	1.267	591	-53	2.568	1.516	-41	180	171	-5
Chile	280	196	-30	9	7	-22	189	131	-31	21	--	-99
Resto de ALADI	196	178	-9	3	1	-67	65	42	-35	58	67	16
NAFTA	2.885	1.881	-35	1.087	636	-41	972	617	-37	100	76	-24
UE	2.967	1.937	-35	936	511	-45	908	640	-30	67	43	-36
ASEAN	431	341	-21	113	75	-34	109	80	-27	--	11	///
China <sup>1</sup>	2.121	1.413	-33	582	398	-32	665	421	-37	46	--	-100
Corea Republicana	259	216	-17	61	49	-20	66	56	-15	1	1	-
Japón	449	313	-30	117	58	-50	95	59	-38	1	--	-43
India	155	110	-29	12	8	-33	104	70	-33	1	1	-
Medio Oriente	53	29	-45	12	8	-33	22	7	-68	--	--	-52
MAGREB y Egipto	51	3	-94	--	--	-38	50	2	-96	-	-	-
Resto	1.477	733	-50	140	115	-18	544	260	-52	279	157	-44

Zonas económicas y países seleccionados	Usos											
	Piezas y accesorios para bienes de capital			Bienes de consumo			Vehículos automotores de pasajeros			Resto		
	2008*	2009*	Variación porcentual	2008*	2009*	Variación porcentual	2008*	2009*	Variación porcentual	2008*	2009*	Variación porcentual
	Millones de U\$S		%	Millones de U\$S		%	Millones de U\$S		%	Millones de U\$S		%
<b>Total</b>	<b>3.082</b>	<b>1.956</b>	<b>-37</b>	<b>1.950</b>	<b>1.578</b>	<b>-19</b>	<b>1.264</b>	<b>633</b>	<b>-50</b>	<b>32</b>	<b>40</b>	<b>25</b>
Mercosur	1.005	610	-39	538	408	-24	895	448	-50	1	2	100
Chile	17	11	-35	44	42	-5	-	-	-	-	4	///
Resto de ALADI	6	3	-50	64	65	2	-	-	-	--	-	-100
NAFTA	369	252	-32	207	208	-	150	83	-45	--	8	///
UE	622	439	-29	324	260	-20	109	42	-61	--	--	195
ASEAN	118	102	-14	90	73	-19	--	-	-100	-	--	///
China <sup>1</sup>	280	197	-30	536	392	-27	12	4	-67	--	--	-85
Corea Republicana	68	71	4	10	9	-10	53	29	-45	-	-	-
Japón	155	144	-7	37	26	-30	44	25	-43	--	-	-100
India	21	11	-48	17	19	12	--	-	-100	-	-	-
Medio Oriente	6	3	-50	13	11	-15	-	-	-	-	-	-
MAGREB y Egipto	--	--	-45	--	1	4	-	-	-	-	-	-
Resto	414	111	-73	70	63	-10	1	1	-	30	26	-13

<sup>1</sup> Incluye Hong Kong y Macao.

**Cuadro 14.** Exportaciones a Brasil en millones de dólares y variación porcentual, según principales rubros.  
Abril y primer cuatrimestre 2008-2009

Rubros	Exportaciones a Brasil					
	Abril			Primer cuatrimestre		
	2008*	2009*	Variación porcentual	2008*	2009*	Variación porcentual
	Millones de U\$S		%	Millones de U\$S		%
<b>Total</b>	<b>947</b>	<b>904</b>	<b>-5</b>	<b>4.175</b>	<b>3.022</b>	<b>-28</b>
<b>Productos primarios</b>	<b>64</b>	<b>112</b>	<b>75</b>	<b>858</b>	<b>542</b>	<b>-37</b>
Animales vivos	--	--	-77	--	--	-34
Pescados y mariscos sin elaborar	--	1	88	3	5	67
Miel	-	-	-	-	-	-
Hortalizas y legumbres sin elaborar	31	15	-52	89	52	-42
Frutas frescas	20	16	-20	63	62	-2
Cereales	9	78	///	691	412	-40
Semillas y frutos oleaginosos	--	--	44	2	3	50
Tabaco sin elaborar	1	--	-84	1	2	100
Lanas sucias	-	-	-	-	-	-
Fibra de algodón	-	-	-	-	-	-
Mineral de cobre y sus concentrados	-	-	-	-	-	-
Resto de productos primarios	2	2	-	8	5	-38
<b>Manufacturas de origen agropecuario (MOA)</b>	<b>97</b>	<b>90</b>	<b>-7</b>	<b>406</b>	<b>360</b>	<b>-11</b>
Carnes y sus preparados	3	4	33	20	16	-20
Pescados y mariscos elaborados	5	9	80	39	44	13
Productos lácteos	6	7	17	39	40	3
Otros productos de origen animal	--	--	45	1	1	-
Frutas secas o procesadas	3	2	-33	6	6	-
Café, té, yerba mate y especias	--	--	-7	2	1	-50
Productos de molinería	39	32	-18	139	110	-21
Grasas y aceites	4	2	-50	16	10	-38
Azúcar y artículos de confitería	1	--	-70	2	2	-
Preparados de hortalizas, legumbres y frutas	14	13	-7	52	52	-
Bebidas, líquidos alcohólicos y vinagre	3	3	-	9	9	-
Residuos y desperdicios de la ind.alimenticia	1	--	-6	2	1	-50
Extractos, curtientes y tintóreos	--	--	14	1	1	-
Pieles y cueros	3	1	-67	13	4	-69
Lanas elaboradas	--	--	-86	1	--	-90
Resto de MOA	16	15	-6	67	63	-6
<b>Manufacturas de origen industrial (MOI)</b>	<b>591</b>	<b>565</b>	<b>-4</b>	<b>2.181</b>	<b>1.789</b>	<b>-18</b>
Productos químicos y conexos	70	71	1	308	258	-16
Materias plásticas y sus manufacturas	65	53	-18	244	190	-22
Caucho y sus manufacturas	19	17	-11	65	64	-2
Manufacturas de cuero, marroquinería	--	--	-91	1	--	-67
Papel, cartón, impresos y publicaciones	17	10	-41	61	39	-36
Textiles y confecciones	14	12	-14	54	41	-24
Calzado y sus partes componentes	--	1	121	1	1	-
Manufacturas de piedra, yeso, vidrio	2	1	-50	8	5	-38
Piedras, metales preciosos, monedas	--	--	-90	--	--	-84
Metales comunes y sus manufacturas	37	22	-41	117	89	-24
Máquinas y aparatos, material eléctrico	48	48	-	192	167	-13
Material de transporte terrestre	313	325	4	1.092	883	-19
Vehíc.de navegación-aérea, marítima y fluvial	--	--	-93	14	32	129
Resto de MOI	6	4	-33	24	19	-21
<b>Combustibles y energía</b>	<b>194</b>	<b>136</b>	<b>-30</b>	<b>731</b>	<b>332</b>	<b>-55</b>
Petróleo crudo	-	36	///	-	56	///
Carburantes	163	70	-57	574	183	-68
Grasas y aceites lubricantes	4	2	-50	17	7	-59
Gas de petróleo y otros hidrocarburos	27	29	7	139	85	-39
Energía eléctrica	--	-	-100	--	-	-100
Resto de combustibles	--	--	-30	1	1	-



**Cuadro 15.** Importaciones desde Brasil en millones de dólares y variación porcentual, por Uso económico. Abril y primer cuatrimestre 2008-2009

Usos	Importaciones desde Brasil					
	Abril			Primer cuatrimestre		
	2008*	2009*	Variación porcentual	2008*	2009*	Variación porcentual
	Millones de U\$S		%	Millones de U\$S		%
<b>Total</b>	<b>1.449</b>	<b>852</b>	<b>-41</b>	<b>5.684</b>	<b>3.164</b>	<b>-44</b>
Bienes de capital	305	158	-48	1.246	588	-53
Bienes intermedios	491	271	-45	2.000	1.089	-46
Combustibles y lubricantes	25	22	-11	64	81	27
Piezas y accesorios para bienes de capital	273	185	-32	981	595	-39
Bienes de consumo	122	97	-20	497	367	-26
Vehículos automotores de pasajeros	234	119	-49	895	443	-51
Resto	--	--	--	1	2	100

**Cuadro 16.** Valores unitarios trimestrales, de productos seleccionados exportados. Primer trimestre 2007-2009

Productos seleccionados	Año 2007				Año 2008*				Año 2009*
	Trimestre				Trimestre				Trimestre
	Primero	Segundo	Tercero	Cuarto	Primero	Segundo	Tercero	Cuarto	Primero
	U\$S / tn								
Trigo duro, excluido para siembra	174	184	199	294	299	361	327	240	183
Maíz, excluido para siembra, en grano	145	141	147	164	214	221	233	216	167
Porotos de soja, excluido para siembra	268	252	285	339	399	362	411	401	360
Carne bovina deshuesada, refrigerada	5.799	6.250	7.007	6.673	8.665	13.929	13.252	8.670	6.928
Carne bovina deshuesada, congelada	2.474	2.242	2.242	2.736	3.251	4.245	4.190	3.932	2.891
Preparaciones y conservas de carne bovina	2.496	2.791	2.879	2.960	3.145	3.682	4.229	3.816	2.703
Azúcar de caña en bruto, sin aromatizar ni colorear	510	533	285	331	536	546	347	277	343
Aceite de soja, en bruto incluso desgomado	577	610	714	785	961	1.112	1.020	806	641
Aceite de girasol, en bruto	631	659	782	919	1.054	1.368	1.377	1.098	691
Harina y "pellets" de la extracción de aceite de soja	202	202	214	257	288	298	323	310	326
Aceites crudos de petróleo	355	371	452	534	621	726	756	360	245
Naftas para petroquímica	532	652	655	768	826	908	975	451	330
Gasolinas excluido de aviación	567	733	692	762	844	1.075	1.006	462	329
Gas natural en estado gaseoso	206	215	228	257	316	449	845	817	722
Biodiesel	2.298	769	792	844	1.053	1.180	1.346	1.210	776

## NOTA METODOLÓGICA

- El valor de las exportaciones de abril de 2009 debe considerarse como una estimación preliminar en razón de haberse efectuado con el 18,2% de documentación en trámite, que en muchos casos corresponde a operaciones que aún no han sido confirmadas a la Dirección General de Aduanas por los operadores, ya que éstas están pendientes dentro del plazo permitido por la legislación.

Ajuste estacional y tendencia-ciclo: a partir de la publicación de las cifras del comercio exterior correspondientes a abril de 2004, se realiza el ajuste estacional de las series de exportaciones e importaciones por el método directo, utilizando el programa X12-ARIMA desarrollado por el «U.S. Census Bureau». También se elabora la estimación de la Tendencia-Ciclo de dichas series, que surge de eliminar de la serie original, además de las fluctuaciones estacionales, las alteraciones de carácter no estacional (huelgas, efectos climáticos inesperados, etc.). Al eliminar estos factores, el indicador refleja la tendencia, lo que supone poder estimar sin interferencias la evolución histórica. El informe de prensa con fecha 30 de junio de 2004, presenta un ANEXO donde se brinda una descripción metodológica del método de desestacionalización y estimación de la tendencia-ciclo.

Las opciones del programa de desestacionalización que se utilizarán en los próximos meses para **Exportaciones** son: período considerado (a partir de enero-96; extensión con un año de pronósticos mediante el modelo: ARIMA log (0 1 1)(0 1 1)<sub>12</sub>; ajuste por outliers; ajuste por año bisiesto); Para **Importaciones**: período considerado (a partir de enero-96; extensión con un año de pronósticos mediante el modelo Modelo ajustado: ARIMA (0 2 2)(0 1 1)<sub>12</sub>; ajuste de efecto por días de actividad-efecto trading days-; ajuste de efecto pascuas con un día de impacto gradual; ajuste de variaciones por outliers).

- Cifras estimadas. En ocasión de la publicación de la Información de Prensa del Intercambio Comercial Argentino suelen practicarse modificaciones en las cifras de los meses anteriores, especialmente en los valores de exportación. Estas modificaciones, habitualmente de poca magnitud, obedecen a múltiples razones. Si bien el valor informado se construye fundamentalmente sobre la base de operaciones realizadas y perfeccionadas desde el punto de vista documental, existe un porcentaje de operaciones cuyo valor debe ser estimado ya que se encuentra pendiente, al momento de brindar la información, aún cuando están dentro del plazo permitido por la legislación. Asimismo hay operaciones que han sido oficializadas por un valor, se efectivizan por un valor inferior, y se demora la carga del post embarque (documento en donde se consigna el valor definitivo), razón por la cual también deben ser estimadas. Finalmente, la aplicación de regímenes tales como el de precios revisables (petróleo), con ajuste de precios en función a la calidad (concentrado de minerales) así como las operaciones en consignación, permiten a los exportadores modificar los valores declarados en el momento de la exportación en plazos que van de los 60 a los 180 días del embarque.
  - Por lo general no se realizan modificaciones en las cifras de importación salvo las practicadas a fin de cada año por la recuperación por parte de los importadores de mercaderías que fueran enviadas previamente a rezago y registradas como tal.
  - A los efectos de facilitar la tarea de los usuarios que utilizan las cifras de comercio exterior, el INDEC ha decidido practicar los ajustes mencionados en ocasión de la publicación de los datos correspondientes al mes de diciembre para los primeros seis meses del año y a los del mes de abril para el total anual.
- En virtud de la resolución 281/98, los exportadores de minerales tienen opción de modificar el valor de sus transacciones en virtud de las variaciones en la cantidad y en la ley del mineral constatadas por el comprador. Esta opción puede ser ejercida dentro de los 6 meses de embarque, con posibilidades de prorrogar este plazo por otros seis meses. Para el presente mes, abril de 2009, el período considerado es el correspondiente a los meses agosto-octubre de 2008.
- A partir del mes de enero de 2004 se han incluido las exportaciones e importaciones bajo el régimen de courier.
- Las variaciones porcentuales de precios y cantidades de las exportaciones e importaciones del período analizado se construyeron sobre la base de un índice de precios mensual del tipo Paasche con base 1997=100. Estas variaciones pueden diferir de las publicadas en «Índices de Precios y Cantidades de Comercio Exterior, base 1993=100» ya que responden a diferentes períodos base y frecuencias de cálculo.
- Los índices de precios del tipo Paasche se construyen considerando las cantidades del período de cálculo, razón por la cual son sensibles a los cambios en la composición del comercio exterior.

## **Zonas Económicas:**

**Mercosur** (Mercado Común del Sur): incluye Argentina, Brasil, Paraguay y Uruguay (incluye zonas francas de Brasil y Uruguay).

**Chile:** incluye zonas francas de Iquique y Punta Arenas.

**Resto de ALADI** (Asociación Latinoamericana de Integración): incluye Colombia (incluye zona franca), Ecuador, Cuba, Perú, Venezuela y Bolivia (incluye zona franca)

**NAFTA** (Tratado de Libre Comercio de América del Norte): incluye Estados Unidos, Canadá y México.

**UE** (Unión Europea): incluye Austria, Bélgica, Dinamarca, España (incluye Islas Canarias), Finlandia, Francia (incluye Mónaco), Grecia, Irlanda, Italia (incluye San Marino), Luxemburgo, Países Bajos, Portugal, Reino Unido, República Federal de Alemania, Suecia, Chipre, Eslovaquia, Eslovenia, Estonia, Hungría, Letonia, Lituania, Malta, Polonia, República Checa. Se incorporan a partir del 1º de enero de 2007 Rumania y Bulgaria.

**ASEAN** (Asociación de las Naciones del Sudeste Asiático): incluye Brunei, Camboya, Filipinas, Indonesia, Laos, Malasia, Myanmar, Singapur, Tailandia y Vietnam.

**Medio Oriente:** incluye Arabia Saudita, Bahrein, Emiratos Árabes Unidos, Irán, Iraq, Israel, Jordania, Kuwait, Líbano, Omán, Qatar, República de Yemen, Siria y Territorio Autónomo Palestino.

A partir de enero de 2007, se publica el Intercambio Comercial con Egipto y la Unión del MAGREB Árabe (incluye: Argelia, Libia, Marruecos, Túnez y Mauritania).

Signos convencionales

\* Dato provisorio

– Dato ínfimo, menos de la mitad del último dígito mostrado

- Dato igual a cero

e Dato estimado

. Dato no registrado

/// Dato que no corresponde presentar debido a la naturaleza de las cosas