



REPÚBLICA ARGENTINA  
MINISTERIO DE ECONOMÍA Y FINANZAS PÚBLICAS  
INSTITUTO NACIONAL DE ESTADÍSTICA Y CENSOS

Instituto Nacional  
de Estadística  
y Censos **indec**

Buenos Aires, 23 de mayo de 2011

## Intercambio Comercial Argentino

Datos provisorios del año 2010 y cifras estimadas del primer cuatrimestre de 2011

### 1. Presentación de los principales resultados

En el mes de abril de 2011 la balanza comercial marcó un superávit de 1.300 millones de dólares, cifra que representó una disminución del 38% con respecto al mismo período del año anterior.

Es el resultado de un mes en el que las exportaciones reportaron ingresos por 6.953 millones de dólares, mientras que las importaciones ascendieron a 5.653 millones de dólares.

El mayor valor exportado con respecto a abril del año anterior resultó por el aumento de los precios (20%), mientras las cantidades disminuyeron (-7%).

Los subrubros que registraron mayores aumentos (en valores absolutos) en las exportaciones fueron: Residuos y desperdicios de la industria alimenticia, Cereales, Material de transporte terrestre, Productos químicos y conexos y Metales comunes y sus manufacturas.

El valor de las importaciones fue 38% mayor que en igual mes de 2010. Esto se debió a un aumento en las cantidades (31%) y los precios (5%). Todos los rubros registraron aumentos en valores absolutos, destacándose el incremento de Bienes de capital, Combustibles y lubricantes, Bienes intermedios y Piezas y accesorios para bienes de capital.

En el primer cuatrimestre del año la balanza comercial fue superavitaria en 3.088 millones de dólares, representando una disminución del 24% con respecto a igual período del año anterior. El total exportado fue de 24.057 millones de dólares contra 20.969 millones de dólares desembolsados en importaciones. Estos datos representaron un aumento del 25% para las exportaciones y del 38% para las importaciones, comparándolos con el mismo período del año anterior.

El comercio con el Mercosur -principal socio comercial-, concentró el 24% de las exportaciones argentinas, y el 31% de las compras realizadas al exterior. Comparando estos resultados con abril del año anterior, las exportaciones a dicho bloque aumentaron el 17%, mientras que las importaciones provenientes del mismo crecieron el 31%. El saldo comercial en abril de 2011 resultó negativo en 103 millones de dólares.

**Cuadro 1.** Intercambio comercial argentino en millones de dólares y variaciones porcentuales.  
Primer cuatrimestre 2010-2011

Período	Exportación				Importación				Saldo	
			Variación porcentual				Variación porcentual			
	2010 *	2011 *	igual período año anterior	acumulado igual período año anterior	2010 *	2011 *	igual período año anterior	acumulado igual período año anterior	2010 *	2011 *
	Millones de U\$S				Millones de U\$S				Millones de U\$S	
<b>Total</b>	<b>68.134</b>	<b>///</b>	<b>///</b>	<b>///</b>	<b>56.502</b>	<b>///</b>	<b>///</b>	<b>///</b>	<b>11.632</b>	<b>///</b>
<b>Enero-abril</b>	<b>19.250</b>	<b>24.057</b>		<b>25</b>	<b>15.168</b>	<b>20.969</b>		<b>38</b>	<b>4.082</b>	<b>3.088</b>
Enero	4.407	5.392	22	22	3.209	4.879	52	52	1.198	513
Febrero	3.958	5.407	37	29	3.455	4.799	39	45	503	608
Marzo	4.679	6.305	35	31	4.403	5.638	28	38	276	667
Abril	6.206	6.953	12	25	4.101	5.653	38	38	2.105	1.300
Mayo	6.502				4.575				1.927	
Junio	6.366				5.057				1.309	
Julio	5.982				5.122				861	
Agosto	6.370				5.329				1.041	
Setiembre	6.367				5.337				1.031	
Octubre	5.888				4.951				937	
Noviembre	5.902				5.575				327	
Diciembre	5.506				5.389				118	

**Nota:** Los totales por suma pueden no coincidir por redondeo en las cifras parciales.

## 2. Exportaciones

- **Exportaciones por Grandes rubros en abril.** El aumento del valor exportado en el mes (comparado con igual mes del año anterior) fue el resultado de los mayores montos registrados en Manufacturas de origen agropecuario y Manufacturas de origen industrial. El mayor ascenso interanual en valores absolutos correspondió a Manufacturas de origen agropecuario cuyas ventas registraron un incremento del 22%, producto de una suba en los precios (31%) dado que las cantidades vendidas disminuyeron (-7%). En segundo lugar, las exportaciones de Manufacturas de origen industrial subieron el 20% debido a un aumento conjunto de cantidades vendidas (11%) y de los precios (8%). En el caso de los Productos primarios no se registraron variaciones porcentuales. El único rubro que registró variación negativa fue Combustibles y energía (-12%) debido a la disminución en las cantidades (-34%) que no lograron compensar el aumento de los precios (32%). (Ver cuadro 6, pág. 8).

A nivel de productos se destacaron las exportaciones de harinas y pellets de la extracción de aceite de soja hacia Indonesia, Polonia, Dinamarca y Filipinas, entre otros países. El aumento se explicó por un incremento en los precios, dado que las cantidades no presentaron variaciones. Le siguieron las ventas externas de Cereales, en especial de maíz hacia Indonesia, Malasia, Colombia y Perú y de trigo con destino a Egipto, Sudáfrica, Brasil y Emiratos Árabes Unidos, entre otras naciones. En el caso del maíz, el aumento se debió a una suba de precios, dado que las cantidades vendidas disminuyeron; mientras para el trigo, la variación positiva se explicó por un aumento conjunto de cantidades y precios. Dentro del rubro de Material de Transporte terrestre se destacaron los envíos de vehículos para el transporte de personas a Brasil y vehículos para transporte de mercancías hacia Alemania, Turquía y Australia. En el rubro Productos químicos y conexos, también sobresalieron las exportaciones de biodiesel hacia España, Italia, Perú y Bélgica. En este caso, la variación positiva se debió a un aumento conjunto de precios y cantidades vendidas. Por último destacamos las ventas externas del rubro Metales comunes y sus manufacturas, donde se distinguieron las exportaciones de aluminio sin alear y de aleaciones de aluminio hacia Estados Unidos y Brasil.

Los productos que mostraron un decrecimiento en sus exportaciones en abril con respecto a igual mes del año anterior, fueron los porotos de soja y el Petróleo crudo. (Ver cuadro 7, pág. 9).

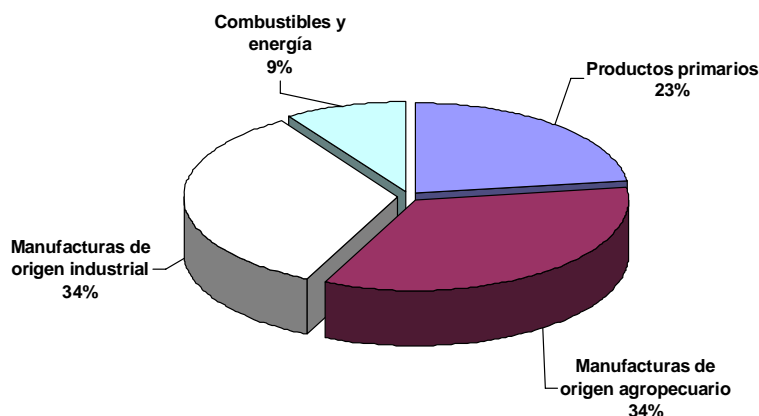
- **Exportaciones por Grandes rubros en el primer cuatrimestre.** El aumento en el valor de las exportaciones (25%) se explicó por un alza conjunta de los precios (17%) y las cantidades exportadas (7%).

Todos los rubros mostraron un comportamiento positivo con respecto a igual período del año anterior, excepto Combustibles y energía, que disminuyó en valor (-6%) por efecto de una baja en las cantidades vendidas (-23%), mientras los precios aumentaron (23%). El aumento en las ventas de Manufacturas de origen agropecuario (37%) resultó de una suba en los precios (26%) y en las cantidades vendidas (9%). El incremento de las ventas de Productos primarios (36%) y Manufacturas de origen industrial (18%), se debió a aumentos en los precios (25% y 9%) y en las cantidades (9%, en ambos casos respectivamente). (Ver cuadro 4, pág. 7).

- **Exportaciones de productos en abril y primer cuatrimestre en términos de valor absoluto.** Los principales productos exportados en términos de valor absoluto en el mes de abril fueron: las harinas y pellets de soja, vehículos automóviles terrestres, maíz, porotos y aceite de soja, piedras y metales preciosos, trigo, productos diversos de las industrias químicas, aceite de girasol y naftas, entre otros. Durante el cuatrimestre además de los productos mencionados para el mes, resaltamos las ventas de Petróleo crudo y Materias plásticas y sus manufacturas. (Ver cuadros 5, pág. 8, y 7, pág. 9).

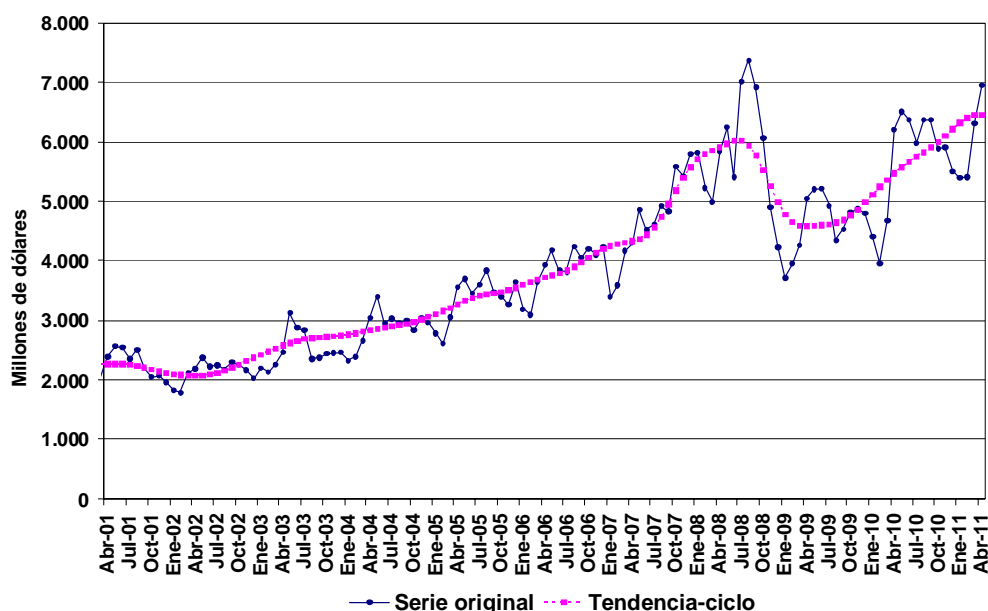
- **Estructura de las exportaciones en el primer cuatrimestre.** Las Manufacturas de origen agropecuario y las Manufacturas de origen industrial fueron los rubros de mayor participación en las exportaciones argentinas con el 34% del valor total, en ambos casos.

**Gráfico 1.** Composición de las exportaciones. Primer cuatrimestre 2011



- **Exportaciones desestacionalizadas y tendencia-ciclo.** En términos desestacionalizados, las exportaciones disminuyeron el 2,1% en el mes de abril con respecto al mes anterior. La tendencia-ciclo<sup>2</sup> por su parte, no registró variación con respecto al mes anterior. (Ver cuadros 2 y 3, pág. 7 y gráfico 2).

**Gráfico 2.** Tendencia-ciclo de las exportaciones en millones de dólares. Abril 2001-2011

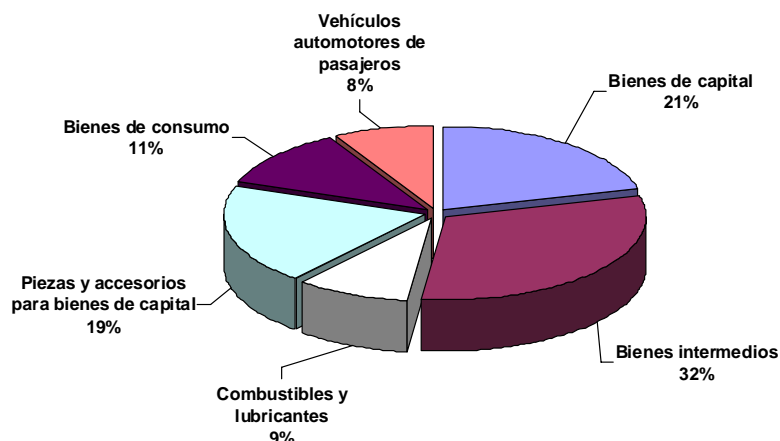


### 3. Importaciones

- **Importaciones por Uso económico en abril.** El aumento de las importaciones en el mes de abril con respecto al mismo mes del año anterior resultó del mayor valor importado de todos los Usos económicos. El mayor ascenso en valores absolutos se observó en las importaciones de los Bienes de capital -segundo uso de importación- debido a un aumento de las cantidades (46%), dado que los precios no registraron variación durante el mes. Dentro del rubro se destacaron las mayores compras de aviones -ingresados temporalmente por más de 365 días-, computadoras portátiles, grupos electrógenos, tractores de carretera para semirremolque, vehículos y chasis con motor y cabina para transporte de mercancías, entre otros. Les siguieron el aumento de las importaciones de Combustibles y lubricantes, principalmente por las mayores compras de gas oil, fuel oil, hulla bituminosa, gas natural licuado y en estado gaseoso. Continuaron en importancia el aumento de las importaciones de Bienes intermedios -principal uso de importación- por las mayores adquisiciones de fosfato diamónico y monoamónico, tubos soldados utilizados en oleoductos o gasoductos, etileno, cauchos naturales, polietileno en formas primarias, etanodiol y anticuerpo humano de afinidad específica. También sobresalieron las importaciones de Piezas y accesorios para bienes de capital, destacándose las compras de circuitos impresos con componentes eléctricos para telefonía o telegrafía, cajas de cambio para vehículos automóviles, partes de turbinas de gas, motores de émbolo y neumáticos para vehículos y partes de máquinas y aparatos para acondicionadores de aire. Le siguió el aumento del rubro Bienes de consumo, por las compras de calzado con suela y parte superior de caucho o plástico, medicamentos acondicionados para la venta al por menor, azúcar de caña o remolacha y motocicletas. Por último, aumentaron las importaciones de Vehículos automotores de pasajeros, en su mayoría provenientes de Brasil. (Ver cuadro 10, pág. 10).
- **Importaciones de productos en abril y primer cuatrimestre en términos de valor absoluto.** Los productos que se destacaron fueron: vehículos para transporte de personas, gas oil, aviones -ingresados temporalmente por más de 365 días-, fuel oil, partes y accesorios para el complejo automotor, hulla bituminosa, gas natural licuado, computadoras portátiles, vehículos para transporte de mercancías y circuitos impresos con componentes eléctricos para telefonía o telegrafía. Durante el cuatrimestre además de los productos mencionados para el mes, destacamos las compras de minerales de hierro.

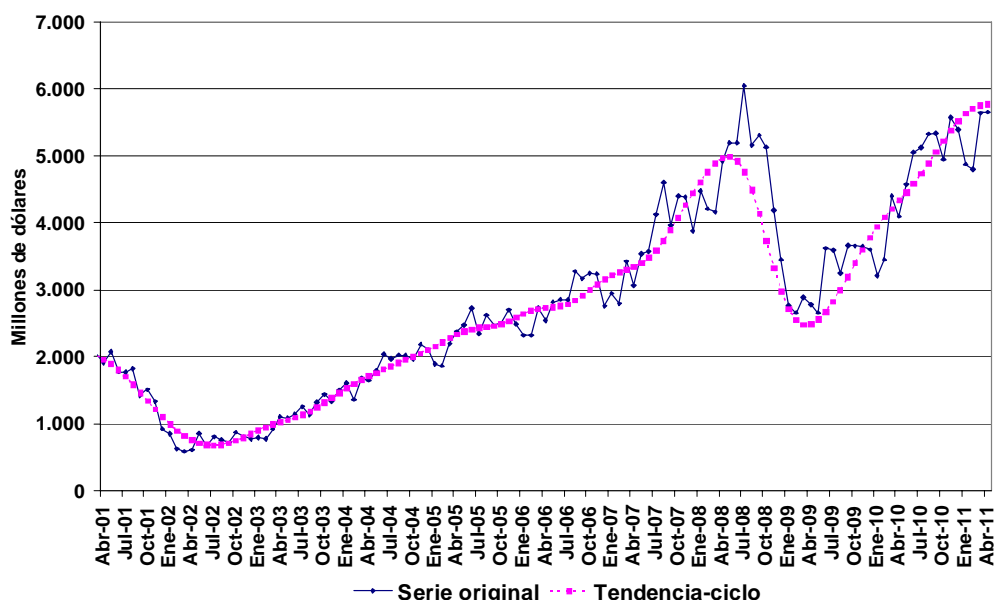
<sup>2</sup> Véase la nota metodológica en página 16.

**Gráfico 3.** Composición de las importaciones. Primer cuatrimestre 2011

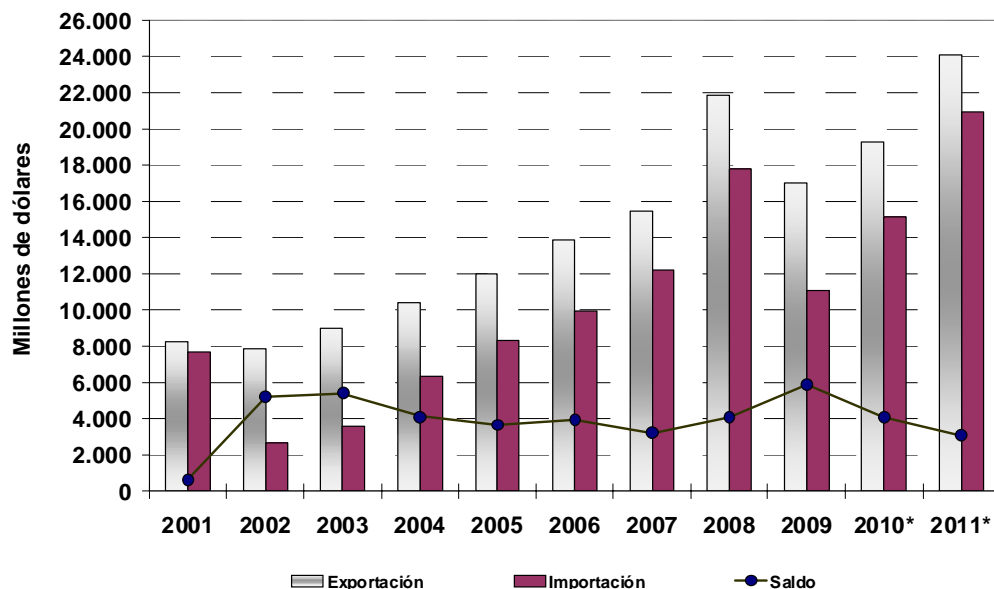


- **Estructura de las importaciones en el primer cuatrimestre.** Los Bienes intermedios representaron el 32% de las importaciones argentinas, le siguieron en importancia los Bienes de capital con el 21% y las Piezas y accesorios para bienes de capital con el 19% del total.
- **Importaciones desestacionalizadas y tendencia-ciclo.** En términos desestacionalizados, las importaciones del mes de abril aumentaron el 4,4% con respecto al mes anterior. Por su parte, la tendencia-ciclo<sup>2</sup> registró en abril una suba del 0,3% con respecto al mes anterior. (Ver cuadros 8 y 9, pág. 10 y gráfico 4).

**Gráfico 4.** Tendencia-ciclo de las importaciones en millones de dólares. Abril 2001-2011



**Gráfico 5.** Intercambio comercial argentino en millones de dólares. Primer cuatrimestre 2001-2011



<sup>2</sup> Véase la nota metodológica en página 16.

#### 4. Intercambio comercial según zonas económicas

- **Mercosur.** El intercambio con este bloque -primero en importancia- en el mes de abril arrojó un saldo comercial negativo de 103 millones de dólares. Este resultado fue producto de un aumento de las exportaciones (17%) y de un alza de las importaciones del 31% con respecto a abril del año anterior. Las mayores ventas externas se registraron en el rubro Manufacturas de origen industrial, en especial de Material de transporte terrestre hacia Brasil.

El aumento de las importaciones en abril con respecto al mismo mes del año anterior fue producto de mayores compras en todos los rubros. Teniendo en cuenta los valores absolutos, los principales incrementos se registraron en las importaciones de Vehículos automotores de pasajeros, Bienes intermedios (tubos soldados para oleoductos y/o gasoductos), Piezas y accesorios para bienes de capital (partes y accesorios de carrocerías y demás partes y accesorios para el complejo automotor) y Combustibles y lubricantes (fuel oil); en todos los casos provenientes de Brasil.

En el cuatrimestre las exportaciones hacia el Mercosur crecieron el 29%, debido a un aumento en todos los rubros. Las subas más importantes en valor absoluto fueron las Manufacturas de origen industrial y los Productos primarios. Las importaciones subieron el 31% en el período, registrando incrementos en todos sus usos, en particular los Bienes intermedios. El intercambio con el bloque arrojó un saldo comercial negativo de 245 millones de dólares.

- **Unión Europea.** En el mes de abril el intercambio comercial con este bloque se ubicó en segundo lugar, arrojando un saldo comercial positivo de 263 millones de dólares. Las exportaciones crecieron el 49% con respecto al mismo mes del año anterior. Esto se debió principalmente a una suba en las ventas de Manufacturas de origen agropecuario y Manufacturas de origen industrial. En primer caso, aumentaron las exportaciones de harinas y pellets de soja hacia Polonia, Dinamarca e Italia, entre otros países del bloque; mientras en el segundo, se destacaron las ventas de biodiesel a España y vehículos para transporte de mercancías a Alemania.

Las importaciones desde este bloque aumentaron el 30% en abril con respecto a igual mes del año anterior, especialmente por las mayores compras de Bienes de capital (aviones -ingresados temporalmente por más de 365 días de Francia, grupos electrógenos, prensas para fabricar tableros y cosechadoras y trilladoras de Alemania) y Piezas y accesorios para bienes de capital (partes de turbinas de gas y motores de émbolo de Alemania).

El comercio con este bloque en el cuatrimestre arrojó un saldo positivo de 744 millones de dólares. Las exportaciones subieron el 46% con respecto a igual período del año anterior, producto de mayores ventas, especialmente de Manufacturas de origen agropecuario. En tanto, las importaciones provenientes desde esta zona aumentaron el 22%, principalmente por la suba en las compras de Piezas y accesorios para bienes de capital y Bienes intermedios.

- **ASEAN, Corea Republicana, China, Japón e India.** El intercambio con el bloque -tercero en importancia- registró un saldo comercial negativo de 161 millones de dólares en el mes. Las exportaciones disminuyeron el 31% con respecto a abril de 2010, debido a las menores ventas de Productos primarios, en especial de porotos de soja a China y de Manufacturas de origen agropecuario (aceite de soja a India y harinas y pellets de soja a Tailandia).

Las importaciones desde este origen aumentaron el 45% en abril con respecto a igual mes del año anterior, por las subas en las compras de Bienes de capital (computadoras portátiles de China), Piezas y accesorios para bienes de capital (circuitos impresos con componentes eléctricos para telefonía o telegrafía y partes para aparatos eléctricos de China) y Bienes intermedios (cauchos naturales de Indonesia, etilenos en formas primarias de China y ácido adípico de Singapur).

El intercambio comercial con este bloque en el cuatrimestre resultó con un saldo negativo de 1.664 millones de dólares. Las exportaciones disminuyeron el 3% con respecto a igual período del año anterior, por las menores ventas de Productos primarios y Manufacturas de origen agropecuario a China e India. Las importaciones desde este origen aumentaron el 43%, registrándose los principales incrementos en las compras de Bienes de capital, Piezas y accesorios para bienes de capital y Bienes intermedios provenientes de China.

- **NAFTA.** El intercambio comercial con este bloque arrojó en el mes un saldo negativo de 229 millones de dólares. Las exportaciones aumentaron el 95% con respecto a abril del año anterior, por las mayores ventas de Manufacturas de origen industrial, Combustibles y energía y Manufacturas de origen agropecuario.

Las importaciones desde este bloque aumentaron el 48% con respecto a abril del año anterior. Los usos económicos que registraron mayores subas fueron: Bienes de capital (aviones -ingresados temporalmente por más de 365 días-, grupos electrógenos, máquinas y aparatos autopropulsados sobre neumáticos y orugas, todos de Estados Unidos), Combustibles y lubricantes (gas oil proveniente de Canadá y Estados Unidos) y Bienes intermedios (fosfato diamónico, etanodiol, ácido tereftálico y sus sales y abonos con nitrógeno y fósforo de Estados Unidos).

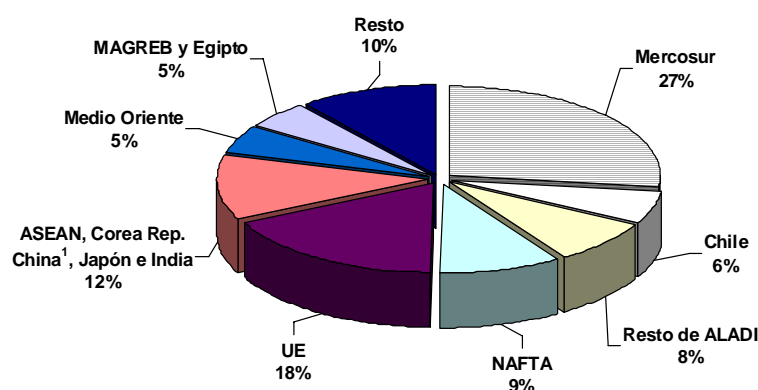
En el cuatrimestre, el intercambio comercial con este bloque arrojó un saldo negativo de 1.307 millones de dólares. Las exportaciones registraron un aumento del 36% con respecto al mismo período del año anterior, por las mayores ventas de Manufacturas de origen industrial y Manufacturas de origen agropecuario. Las importaciones se incrementaron el 45% debido al ascenso en las compras de Bienes de capital, Combustibles y lubricantes, Bienes intermedios y Vehículos automotores de pasajeros.

- **Chile.** En abril las exportaciones a Chile disminuyeron el 33% con respecto al mismo mes del año anterior, principalmente como consecuencia de las menores ventas de Combustibles y energía y Manufacturas de origen industrial. Las importaciones subieron el 34% debido a mayores compras de Bienes intermedios, especialmente de cátodos y secciones de cátodos de cobre refinado, polietileno en formas primarias y tubos rígidos de polímeros. El superávit comercial alcanzó en el mes los 224 millones de dólares.

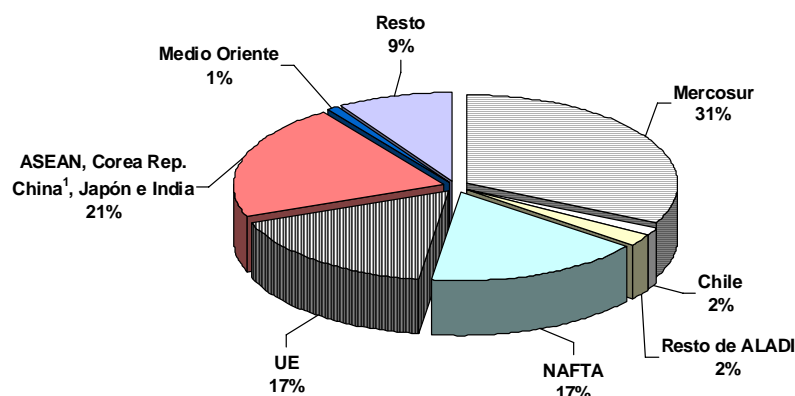
En el primer cuatrimestre el intercambio comercial con Chile registró un saldo positivo de 1.070 millones de dólares. Las exportaciones disminuyeron el 14% con respecto a igual período del año anterior, mientras que las importaciones mostraron un crecimiento del 33% en el período. (Ver cuadros 11 y 12.1 pág. 11, 12.2 y 13.1 pág. 12 y 13.2 pág. 13).

- **Principales socios comerciales en el primer cuatrimestre.** Los principales destinos de las exportaciones argentinas, en orden decreciente de acuerdo al valor absoluto, fueron: Brasil, Chile, Estados Unidos, Países Bajos y España. Por otra parte, los principales países de origen de las importaciones en el período fueron: Brasil, China, Estados Unidos, Alemania y México.
- **Estructura del Intercambio comercial en el cuatrimestre.** En los gráficos 6 y 7 se puede apreciar la participación de los diferentes socios comerciales en las exportaciones argentinas y la de los principales proveedores.

**Gráfico 6.** Exportaciones según destino. Primer cuatrimestre 2011



**Gráfico 7.** Importaciones según origen. Primer cuatrimestre 2011



<sup>1</sup> Incluye Hong Kong y Macao.



**Cuadro 2.** Exportaciones mensuales en millones de dólares, serie desestacionalizada. Enero 2001-abril 2011

Años	Enero	Febrero	Marzo	Abril	Mayo	Junio	Julio	Agosto	Sep- tiembre	Octubre	Noviem- bre	Diciem- bre
Millones de U\$S												
2001	2.380	2.219	2.042	2.236	2.197	2.312	2.227	2.413	2.184	2.128	2.158	2.045
2002	2.074	2.123	2.155	2.039	2.024	2.050	2.121	2.088	2.279	2.333	2.245	2.119
2003	2.482	2.519	2.320	2.300	2.688	2.700	2.695	2.250	2.345	2.512	2.559	2.570
2004	2.627	2.740	2.764	2.859	2.951	2.821	2.912	2.793	2.968	2.901	3.180	3.060
2005	3.156	3.094	3.171	3.343	3.219	3.334	3.464	3.587	3.411	3.466	3.399	3.723
2006	3.626	3.671	3.785	3.672	3.658	3.732	3.672	3.916	3.946	4.288	4.257	4.323
2007	3.868	4.270	4.318	4.000	4.259	4.372	4.444	4.518	4.680	5.693	5.600	5.962
2008	6.691	6.031	5.203	5.461	5.507	5.208	6.768	6.788	6.708	6.188	5.060	4.407
2009	4.278	4.715	4.437	4.684	4.554	4.950	4.728	4.009	4.363	4.904	4.992	5.057
2010	5.095	4.739	4.898	5.769	5.718	6.041	5.762	5.935	6.189	6.046	6.072	5.869
2011	6.255	6.502	6.604	6.469								

**Cuadro 3.** Exportaciones mensuales en millones de dólares, tendencia-ciclo. Enero 2001-abril 2011

Años	Enero	Febrero	Marzo	Abril	Mayo	Junio	Julio	Agosto	Sep- tiembre	Octubre	Noviem- bre	Diciem- bre
Millones de U\$S												
2001	2.252	2.258	2.262	2.265	2.267	2.264	2.254	2.235	2.208	2.177	2.145	2.118
2002	2.097	2.082	2.072	2.069	2.074	2.090	2.117	2.157	2.206	2.260	2.315	2.370
2003	2.424	2.477	2.527	2.575	2.618	2.656	2.684	2.703	2.714	2.721	2.728	2.740
2004	2.760	2.785	2.813	2.838	2.859	2.876	2.893	2.913	2.939	2.973	3.012	3.056
2005	3.104	3.156	3.213	3.272	3.327	3.375	3.411	3.437	3.456	3.478	3.509	3.550
2006	3.596	3.642	3.683	3.719	3.753	3.791	3.840	3.902	3.976	4.055	4.132	4.200
2007	4.252	4.286	4.308	4.330	4.367	4.437	4.558	4.734	4.951	5.184	5.402	5.579
2008	5.705	5.787	5.848	5.906	5.968	6.014	6.013	5.935	5.769	5.528	5.252	4.990
2009	4.783	4.654	4.595	4.582	4.590	4.603	4.617	4.641	4.688	4.763	4.865	4.986
2010	5.115	5.242	5.362	5.473	5.575	5.666	5.748	5.825	5.905	5.996	6.099	6.210
2011	6.318	6.402	6.449	6.452								

**Cuadro 4.** Variación porcentual con respecto al mismo período del año anterior de los valores, precios y cantidades de las exportaciones e importaciones. Abril y primer cuatrimestre 2011

Rubros y Usos	Abril			Primer cuatrimestre		
	Variación porcentual respecto a igual período del año 2010					
	Valor	Precio	Cantidad	Valor	Precio	Cantidad
Exportación	12	20	-7	25	17	7
Productos primarios	-	35	-26	36	25	9
Manufacturas de origen agropecuario	22	31	-7	37	26	9
Manufacturas de origen industrial	20	8	11	18	9	9
Combustibles y energía	-12	32	-34	-6	23	-23
Importación	38	5	31	38	9	27
Bienes de capital	46	-	46	34	-1	35
Bienes intermedios	22	5	16	30	15	13
Combustibles y lubricantes	120	10	98	142	20	103
Piezas y accesorios para bienes de capital	32	1	31	37	3	34
Bienes de consumo, incluido vehículos automotores de pasajeros	36	5	29	32	7	23
Bienes de consumo	30	.	.	27	.	.
Vehículos automotores de pasajeros	46	.	.	39	.	.
Resto	13	.	.	-4	.	.

**Cuadro 5.** Diferencias de valor significativas en la exportación de algunos productos seleccionados, en millones de dólares. Primer cuatrimestre 2010-2011

Productos seleccionados	Primer cuatrimestre		Diferencias absolutas
	2010*	2011°	
Millones de U\$S			
Total exportaciones	19.250	24.057	4.807
Total de productos seleccionados	12.018	15.414	3.396
Harina y "pellets" de la extracción de aceite de soja	1.952	3.070	1.118
Trigo duro, excluido para siembra	382	1.183	801
Vehículos automóviles para el transporte de personas	906	1.364	458
Aceite de soja, en bruto incluso desgomado	820	1.193	373
Vehículos automóviles para el transporte de mercancías	553	842	289
Biodiesel	388	537	149
Maíz, excluido para siembra, en grano	1.022	1.171	149
Cebada cervecera	20	135	115
Naftas	367	470	103
Aceite de girasol, en bruto	229	328	99
Leche entera en polvo	115	211	96
Peras	213	273	60
Camarones y langostinos	43	93	50
Carne bovina deshuesada, refrigerada	185	231	46
Harina de trigo	92	124	32
Cajas de cambio y sus partes	179	208	29
Vinos	200	227	27
Miel natural	67	91	24
Aluminio en bruto	215	233	18
Maníes	89	104	15
Manzanas	76	91	15
Pellets de harina de extracción de girasol	31	46	15
Tubos y perfiles huecos sin costura de hierro o acero	228	243	15
Cueros y pieles bovinos o equinos curtidos o "crust"	223	231	8
Preparaciones y conservas de carne bovina	57	63	6
Carne bovina deshuesada, congelada	146	148	2
Filetes de merluza congelados	62	64	2
Porotos de soja, excluido para siembra	805	516	-289
Fuel oil	218	1	-217
Aceites crudos de petróleo	770	701	-69
Gas de petróleo y demás hidrocarburos gaseosos	477	415	-62
Gasolinas	55	3	-52
Oro para uso no monetario	655	640	-15
Productos laminados planos de hierro o acero sin alear	82	76	-6
Semilla de girasol	30	26	-4
Herbicidas, inhibidores de germinación y reguladores de crecimiento de las plantas	56	54	-2
Limones	10	8	-2
Resto	7.232	8.643	1.411

**Cuadro 6.** Exportaciones e importaciones en millones de dólares, según Grandes rubros y Usos económicos y variación porcentual. Abril y primer cuatrimestre 2010-2011

Rubros/Usos	Abril <sup>3</sup>			Primer cuatrimestre <sup>3</sup>		
	2010*	2011 <sup>e</sup>	Variación porcentual	2010*	2011 <sup>e</sup>	Variación porcentual
Millones de U\$S				Millones de U\$S		
<b>EXPORTACIÓN</b>						
<b>Total</b>	<b>6.206</b>	<b>6.953</b>	<b>12</b>	<b>19.250</b>	<b>24.057</b>	<b>25</b>
Productos primarios	1.782	1.775	--	4.046	5.489	36
Manufacturas de origen agropecuario	1.935	2.363	22	5.961	8.186	37
Manufacturas de origen industrial	1.944	2.337	20	6.902	8.174	18
Combustibles y energía	545	478	-12	2.342	2.207	-6
<b>IMPORTACIÓN</b>						
<b>Total</b>	<b>4.101</b>	<b>5.653</b>	<b>38</b>	<b>15.168</b>	<b>20.969</b>	<b>38</b>
Bienes de capital	824	1.202	46	3.275	4.373	34
Bienes intermedios	1.341	1.636	22	4.983	6.475	30
Combustibles y lubricantes	268	589	120	803	1.943	142
Piezas y accesorios para bienes de capital	870	1.146	32	2.940	4.030	37
Bienes de consumo	483	626	30	1.893	2.399	27
Vehículos automotores de pasajeros	300	437	46	1.219	1.697	39
Resto	15	17	13	55	53	-4

<sup>3</sup> Nota:

Dato estimado para exportaciones Enero-abril 2011

Dato provisorio para importaciones



**Cuadro 7.** Exportaciones en millones de dólares y variación porcentual, según principales rubros.  
Abril y primer cuatrimestre 2010-2011

Rubros	Abril			Primer cuatrimestre		
	2010*	2011*	Variación porcentual	2010*	2011*	Variación porcentual
	Millones de U\$S		%	Millones de U\$S		%
<b>Total</b>	<b>6.206</b>	<b>6.953</b>	<b>12</b>	<b>19.250</b>	<b>24.057</b>	<b>25</b>
<b>Productos primarios</b>	<b>1.782</b>	<b>1.775</b>	<b>--</b>	<b>4.046</b>	<b>5.489</b>	<b>36</b>
Animales vivos	2	3	50	10	10	-
Pescados y mariscos sin elaborar	39	70	79	156	270	73
Miel	24	27	13	67	91	36
Hortalizas y legumbres sin elaborar	58	62	7	227	276	22
Frutas frescas	116	131	13	417	490	18
Cereales	545	796	46	1.628	2.848	75
Semillas y frutos oleaginosos	829	493	-41	915	643	-30
Tabaco sin elaborar	7	13	86	40	71	78
Lanas sucias	6	7	17	28	28	-
Fibra de algodón	1	10	///	4	26	///
Mineral de cobre y sus concentrados	115	102	-11	441	522	18
Resto de productos primarios	38	61	61	114	213	87
<b>Manufacturas de origen agropecuario (MOA)</b>	<b>1.935</b>	<b>2.363</b>	<b>22</b>	<b>5.961</b>	<b>8.186</b>	<b>37</b>
Carnes y sus preparados	145	172	19	604	693	15
Pescados y mariscos elaborados	27	27	-	127	131	3
Productos lácteos	45	94	109	218	374	72
Otros productos de origen animal	6	4	-33	21	20	-5
Frutas secas o procesadas	10	9	-10	26	28	8
Café, té, yerba mate y especias	15	15	-	49	57	16
Productos de molinería	41	58	41	185	234	26
Grasas y aceites	543	563	4	1.282	1.835	43
Azúcar y artículos de confitería	15	13	-13	97	48	-51
Preparados de hortalizas, legumbres y frutas	66	91	38	237	300	27
Bebidas, líquidos alcohólicos y vinagre	73	75	3	252	285	13
Residuos y desperdicios de la ind.alimenticia	758	1.017	34	2.124	3.316	56
Extractos, curtientes y tintóreos	5	4	-20	19	18	-5
Pieles y cueros	88	87	-1	323	333	3
Lanas elaboradas	13	21	62	52	75	44
Resto de MOA	85	113	33	345	440	28
<b>Manufacturas de origen industrial (MOI)</b>	<b>1.944</b>	<b>2.337</b>	<b>20</b>	<b>6.902</b>	<b>8.174</b>	<b>18</b>
Productos químicos y conexos	340	434	28	1.358	1.673	23
Materias plásticas y sus manufacturas	110	135	23	438	517	18
Caucho y sus manufacturas	31	37	19	115	134	17
Manufacturas de cuero, marroquinería	3	4	33	12	13	8
Papel, cartón, impresos y publicaciones	62	61	-2	229	245	7
Textiles y confecciones	31	38	23	111	136	23
Calzado y sus partes componentes	3	3	-	10	9	-10
Manufacturas de piedra, yeso, vidrio	18	17	-6	61	65	7
Piedras, metales preciosos, monedas	190	204	7	707	757	7
Metales comunes y sus manufacturas	214	287	34	799	885	11
Máquinas y aparatos, material eléctrico	193	202	5	683	736	8
Material de transporte terrestre	623	845	36	1.918	2.758	44
Vehíc.de navegación aérea, marítima y fluvial	83	30	-64	317	94	-70
Resto de MOI	42	40	-5	144	149	3
<b>Combustibles y energía</b>	<b>545</b>	<b>478</b>	<b>-12</b>	<b>2.342</b>	<b>2.207</b>	<b>-6</b>
Petróleo crudo	166	117	-30	770	701	-9
Carburantes	253	251	-1	1.020	919	-10
Grasas y aceites lubricantes	7	10	43	29	35	21
Gas de petróleo y otros hidrocarburos	103	78	-24	477	415	-13
Energía eléctrica	5	3	-40	14	81	479
Resto de combustibles	10	19	90	32	56	75

**Cuadro 8.** Importaciones mensuales en millones de dólares, serie desestacionalizada.  
Enero 2001-abril 2011

Años	Enero	Febrero	Marzo	Abril	Mayo	Junio	Julio	Agosto	Sep- tiembre	Octubre	Noviem- bre	Diciem- bre
Millones de U\$S												
2001	2.073	2.037	2.062	2.078	1.916	1.705	1.666	1.581	1.505	1.330	1.226	1.141
2002	955	921	861	536	726	685	613	603	744	657	778	913
2003	948	1.070	1.092	1.125	1.014	1.085	1.034	1.088	1.212	1.252	1.390	1.542
2004	1.854	1.739	1.657	1.700	1.832	1.812	1.860	1.906	1.887	1.977	2.072	2.153
2005	2.285	2.169	2.244	2.391	2.413	2.477	2.340	2.377	2.327	2.512	2.533	2.618
2006	2.643	2.637	2.678	2.760	2.646	2.610	2.840	2.987	3.101	3.179	3.067	3.004
2007	3.190	3.127	3.462	3.240	3.326	3.402	4.021	4.336	3.987	4.226	4.234	4.156
2008	4.717	4.567	4.450	4.853	5.090	5.052	5.797	5.068	5.165	4.958	4.195	3.551
2009	3.126	3.048	2.964	2.826	2.655	3.346	3.354	3.156	3.477	3.557	3.606	3.671
2010	3.706	3.850	4.366	4.173	4.570	4.748	4.947	5.132	5.144	4.970	5.403	5.493
2011	5.404	5.202	5.569	5.811								

**Cuadro 9.** Importaciones mensuales en millones de dólares, tendencia-ciclo. Enero 2001-abril 2011

Años	Enero	Febrero	Marzo	Abril	Mayo	Junio	Julio	Agosto	Sep- tiembre	Octubre	Noviem- bre	Diciem- bre
Millones de U\$S												
2001	2.066	2.048	2.015	1.965	1.895	1.806	1.702	1.587	1.467	1.344	1.222	1.106
2002	997	902	822	761	718	693	684	692	716	753	801	854
2003	907	956	997	1.032	1.064	1.098	1.138	1.188	1.249	1.318	1.392	1.465
2004	1.537	1.602	1.662	1.716	1.767	1.815	1.864	1.912	1.960	2.007	2.055	2.105
2005	2.159	2.218	2.279	2.337	2.384	2.417	2.437	2.449	2.466	2.495	2.539	2.593
2006	2.647	2.692	2.721	2.735	2.744	2.761	2.794	2.848	2.921	3.004	3.087	3.161
2007	3.220	3.265	3.303	3.344	3.399	3.480	3.592	3.735	3.900	4.079	4.263	4.444
2008	4.613	4.763	4.885	4.966	4.986	4.923	4.760	4.493	4.141	3.737	3.333	2.980
2009	2.713	2.549	2.481	2.492	2.562	2.674	2.820	2.996	3.192	3.398	3.600	3.784
2010	3.946	4.087	4.214	4.335	4.458	4.591	4.736	4.891	5.056	5.223	5.380	5.520
2011	5.633	5.711	5.756	5.771								

**Cuadro 10.** Importaciones en millones de dólares y variación porcentual, según principales usos.  
Abril y primer cuatrimestre 2010-2011

Usos	Abril			Primer cuatrimestre		
	2010*	2011*	Variación porcentual	2010*	2011*	Variación porcentual
	Millones de U\$S		%	Millones de U\$S		%
<b>Total general</b>	<b>4.101</b>	<b>5.653</b>	<b>38</b>	<b>15.168</b>	<b>20.969</b>	<b>38</b>
<b>Bienes de capital</b>	<b>824</b>	<b>1.202</b>	<b>46</b>	<b>3.275</b>	<b>4.373</b>	<b>34</b>
Bienes de capital (excepto el equipo de transporte)	601	862	43	2.279	3.432	51
Equipo de transporte industrial	223	340	52	996	941	-6
<b>Bienes intermedios</b>	<b>1.341</b>	<b>1.636</b>	<b>22</b>	<b>4.983</b>	<b>6.475</b>	<b>30</b>
Suministros industriales	1.311	1.602	22	4.866	6.352	31
Alimentos y bebidas, destinados a la industria	30	34	13	117	123	5
<b>Combustibles y lubricantes básicos y elaborados</b>	<b>268</b>	<b>589</b>	<b>120</b>	<b>803</b>	<b>1.943</b>	<b>142</b>
<b>Piezas y accesorios para bienes de capital</b>	<b>870</b>	<b>1.146</b>	<b>32</b>	<b>2.940</b>	<b>4.030</b>	<b>37</b>
<b>Bienes de consumo</b>	<b>483</b>	<b>626</b>	<b>30</b>	<b>1.893</b>	<b>2.399</b>	<b>27</b>
Bienes de consumo no especificados duraderos	72	69	-4	240	254	6
Bienes de consumo no especificados semiduraderos	127	198	56	508	698	37
Bienes de consumo no especificados no duraderos	174	212	22	722	870	20
Alimentos y bebidas básicos para el hogar	16	20	25	70	84	20
Alimentos y bebidas elaborados para el hogar	61	81	33	225	314	40
Materiales de transporte y accesorios no industriales	35	46	31	127	178	40
<b>Vehículos automotores de pasajeros</b>	<b>300</b>	<b>437</b>	<b>46</b>	<b>1.219</b>	<b>1.697</b>	<b>39</b>
<b>Resto</b>	<b>15</b>	<b>17</b>	<b>13</b>	<b>55</b>	<b>53</b>	<b>-4</b>

**Cuadro 11.** Balanza comercial en millones de dólares, por zonas económicas y países seleccionados.  
Abril y primer cuatrimestre 2011 y variación porcentual respecto a igual período de 2010

Zonas económicas y países seleccionados	Abril 2011 <sup>4</sup>					Primer cuatrimestre 2011 <sup>4</sup>				
	Exportación		Importación		Saldo	Exportación		Importación		Saldo
	Millones de U\$S	Var %	Millones de U\$S	Var %	Millones de U\$S	Millones de U\$S	Var %	Millones de U\$S	Var %	Millones de U\$S
<b>Total</b>	<b>6.953</b>	<b>12</b>	<b>5.653</b>	<b>38</b>	<b>1.300</b>	<b>24.057</b>	<b>25</b>	<b>20.969</b>	<b>38</b>	<b>3.088</b>
Mercosur	1.677	17	1.779	31	-103	6.474	29	6.718	31	-245
Chile	307	-33	83	34	224	1.395	-14	325	33	1.070
Resto de ALADI	596	27	104	76	492	1.985	39	363	46	1.622
NAFTA	683	95	912	48	-229	2.223	36	3.530	45	-1.307
UE	1.261	49	998	30	263	4.238	46	3.494	22	744
ASEAN, Corea Rep. China <sup>1</sup> , Japón e India	1.018	-31	1.179	45	-161	2.794	-3	4.458	43	-1.664
Medio Oriente	302	-8	39	179	263	1.204	67	127	159	1.077
MAGREB y Egipto	424	45	23	-12	401	1.230	55	68	66	1.162
Resto	685	25	537	41	148	2.512	12	1.886	77	626

<sup>4</sup> Nota:

Dato estimado para exportaciones Enero-abril 2011

Dato provisorio para importaciones

**Cuadro 12.1** Exportaciones en millones de dólares y variación porcentual, por Grandes rubros según zonas económicas y países seleccionados. Abril 2010-2011

Zonas económicas y países seleccionados	Grandes rubros														
	Total			Productos primarios			Manufacturas de origen agropecuario			Manufacturas de origen industrial			Combustibles y energía		
	2010*	2011*	Variación porcentual	2010*	2011*	Variación porcentual	2010*	2011*	Variación porcentual	2010*	2011*	Variación porcentual	2010*	2011*	Variación porcentual
	Millones de U\$S		%	Millones de U\$S		%	Millones de U\$S		%	Millones de U\$S		%	Millones de U\$S		%
Total	6.206	6.953	12	1.782	1.775	--	1.935	2.363	22	1.944	2.337	20	545	478	-12
Mercosur	1.435	1.677	17	192	202	5	144	181	26	940	1.145	22	159	149	-6
Chile	458	307	-33	20	18	-10	92	102	11	186	132	-29	160	56	-65
Resto de ALADI	468	596	27	105	182	73	184	186	1	176	213	21	2	14	///
NAFTA	351	683	95	43	46	7	102	162	59	178	346	94	29	129	345
UE	845	1.261	49	176	252	43	502	707	41	165	280	70	1	21	///
ASEAN	325	447	38	83	170	105	233	272	17	10	5	-50	-	--	///
China <sup>1</sup>	862	412	-52	672	337	-50	97	63	-35	10	12	20	83	--	-100
Corea Republicana	79	56	-29	39	21	-46	40	33	-18	--	2	392	-	-	-
Japón	85	82	-4	48	41	-15	13	13	-	23	28	22	-	-	-
India	131	22	-83	1	1	-	122	17	-86	8	4	-50	-	-	-
Medio Oriente	329	302	-8	162	114	-30	142	173	22	24	15	-38	-	-	-
MAGREB y Egipto	293	424	45	162	260	60	116	154	33	15	10	-33	-	-	-
Resto	547	685	25	79	131	66	149	300	101	208	145	-30	111	108	-3

<sup>1</sup> Incluye Hong Kong y Macao.

**Cuadro 12.2** Exportaciones en millones de dólares y variación porcentual, por Grandes rubros según zonas económicas y países seleccionados. Primer cuatrimestre 2010-2011

Zonas económicas y países seleccionados	Grandes rubros														
	Total			Productos primarios			Manufacturas de origen agropecuario			Manufacturas de origen industrial			Combustibles y energía		
	2010*	2011*	Variación porcentual	2010*	2011*	Variación porcentual	2010*	2011*	Variación porcentual	2010*	2011*	Variación porcentual	2010*	2011*	Variación porcentual
	Millones de U\$S		%	Millones de U\$S		%	Millones de U\$S		%	Millones de U\$S		%	Millones de U\$S		%
Total	19.250	24.057	25	4.046	5.489	36	5.961	8.186	37	6.902	8.174	18	2.342	2.207	-6
Mercosur	5.020	6.474	29	653	928	42	572	728	27	3.208	4.069	27	588	748	27
Chile	1.619	1.395	-14	81	92	14	339	401	18	649	497	-23	550	405	-26
Resto de ALADI	1.426	1.985	39	348	594	71	463	606	31	603	759	26	12	26	117
NAFTA	1.630	2.223	36	159	190	19	348	499	43	720	1.119	55	403	416	3
UE	2.912	4.238	46	715	994	39	1.510	2.269	50	683	927	36	4	48	///
ASEAN	859	1.230	43	260	341	31	564	849	51	35	40	14	--	--	///
China¹	1.346	839	-38	715	425	-41	428	236	-45	42	65	55	161	113	-30
Corea Republicana	151	220	46	72	114	58	77	102	32	2	4	100	-	-	-
Japón	232	269	16	133	165	24	38	42	11	61	62	2	-	-	-
India	294	236	-20	9	5	-44	266	213	-20	19	18	-5	-	-	-
Medio Oriente	719	1.204	67	305	379	24	347	770	122	67	55	-18	-	-	-
MAGREB y Egipto	795	1.230	55	377	668	77	369	508	38	49	54	10	-	-	-
Resto	2.247	2.512	12	219	593	171	640	964	51	765	505	-34	623	450	-28

**Cuadro 13.1** Importaciones en millones de dólares y variación porcentual por Usos económicos, según zonas económicas y países seleccionados. Abril 2010-2011

Zonas económicas y países seleccionados	Usos											
	Total			Bienes de capital			Bienes intermedios			Combustibles y lubricantes		
	2010*	2011*	Variación porcentual	2010*	2011*	Variación porcentual	2010*	2011*	Variación porcentual	2010*	2011*	Variación porcentual
	Millones de U\$S		%	Millones de U\$S		%	Millones de U\$S		%	Millones de U\$S		%
Total	4.101	5.653	38	824	1.202	46	1.341	1.636	22	268	589	120
Mercosur	1.358	1.779	31	222	278	25	442	539	22	46	111	141
Chile	62	83	34	1	1	-	38	55	45	--	--	-83
Resto de ALADI	59	104	76	--	--	71	21	18	-14	19	58	205
NAFTA	616	912	48	163	249	53	230	287	25	29	99	241
UE	767	998	30	166	287	73	266	307	15	21	6	-71
ASEAN	131	178	36	26	46	77	27	49	81	15	--	-99
China¹	482	752	56	155	259	67	106	151	42	--	--	465
Corea Republicana	76	90	18	9	15	67	23	28	22	--	--	94
Japón	90	111	23	19	27	42	17	23	35	--	--	-
India	35	48	37	2	4	100	23	28	22	--	--	-28
Medio Oriente	14	39	179	3	3	-	10	6	-40	--	26	///
MAGREB y Egipto	26	23	-12	--	--	251	26	23	-12	-	-	-
Resto	382	537	41	57	31	-46	112	123	10	138	287	108

Cuadro 13.1 (conclusión)

Zonas económicas y países seleccionados	Usos											
	Piezas y accesorios para bienes de capital			Bienes de consumo			Vehículos automotores de pasajeros			Resto		
	2010*	2011*	Variación porcentual	2010*	2011*	Variación porcentual	2010*	2011*	Variación porcentual	2010*	2011*	Variación porcentual
	Millones de U\$S		%	Millones de U\$S		%	Millones de U\$S		%	Millones de U\$S		%
Total	870	1.146	32	483	626	30	300	437	46	15	17	13
Mercosur	337	407	21	134	168	25	177	276	56	1	--	-54
Chile	5	7	40	17	19	12	-	-	-	--	--	-51
Resto de ALADI	1	1	93	19	27	42	-	-	-	--	--	-58
NAFTA	77	94	22	56	80	43	62	102	65	--	--	45
UE	187	254	36	81	104	28	40	39	-3	5	1	-80
ASEAN	39	48	23	24	35	46	-	--	///	--	--	-81
China <sup>1</sup>	104	191	84	116	150	29	1	1	-25	--	--	-12
Corea Republicana	33	37	12	5	1	-80	6	9	50	--	--	-70
Japón	34	44	29	8	8	-	13	9	-31	--	--	-48
India	3	7	133	6	9	50	1	1	-52	--	--	-24
Medio Oriente	1	1	51	1	3	200	-	-	-	--	--	-9
MAGREB y Egipto	--	--	-6	--	--	43	-	-	-	--	--	///
Resto	50	56	12	16	23	44	--	--	///	9	16	78

<sup>1</sup> Incluye Hong Kong y Macao.

**Cuadro 13.2** Importaciones en millones de dólares y variación porcentual por Usos económicos según zonas económicas y países seleccionados. Primer cuatrimestre 2010-2011

Zonas económicas y países seleccionados	Usos											
	Total			Bienes de capital			Bienes intermedios			Combustibles y lubricantes		
	2010*	2011*	Variación porcentual	2010*	2011*	Variación porcentual	2010*	2011*	Variación porcentual	2010*	2011*	Variación porcentual
	Millones de U\$S		%	Millones de U\$S		%	Millones de U\$S		%	Millones de U\$S		%
<b>Total</b>	<b>15.168</b>	<b>20.969</b>	<b>38</b>	<b>3.275</b>	<b>4.373</b>	<b>34</b>	<b>4.983</b>	<b>6.475</b>	<b>30</b>	<b>803</b>	<b>1.943</b>	<b>142</b>
Mercosur	5.119	6.718	31	827	1.111	34	1.703	2.254	32	153	269	76
Chile	244	325	33	7	11	57	157	227	45	1	--	-52
Resto de ALADI	248	363	46	2	2	-	58	68	17	105	184	75
NAFTA	2.429	3.530	45	714	966	35	853	1.087	27	147	389	165
UE	2.856	3.494	22	795	902	13	954	1.143	20	66	96	45
ASEAN	451	581	29	96	141	47	103	145	41	15	--	-97
China <sup>1</sup>	1.903	2.845	50	566	919	62	506	672	33	--	--	289
Corea Republicana	288	364	26	56	61	9	82	109	33	1	1	37
Japón	340	445	31	66	99	50	62	79	27	1	20	///
India	137	222	62	9	13	44	95	112	18	1	36	///
Medio Oriente	49	127	159	10	12	20	24	30	25	--	65	///
MAGREB y Egipto	41	68	66	--	--	-30	40	66	65	-	--	///
Resto	1.064	1.886	77	126	136	8	347	483	39	314	882	181

Cuadro 13.2- (conclusión)

Zonas económicas y países seleccionados	Usos											
	Piezas y accesorios para bienes de capital			Bienes de consumo			Vehículos automotores de pasajeros			Resto		
	2010*	2011*	Variación porcentual	2010*	2011*	Variación porcentual	2010*	2011*	Variación porcentual	2010*	2011*	Variación porcentual
	Millones de U\$S		%	Millones de U\$S		%	Millones de U\$S		%	Millones de U\$S		%
<b>Total</b>	<b>2.940</b>	<b>4.030</b>	<b>37</b>	<b>1.893</b>	<b>2.399</b>	<b>27</b>	<b>1.219</b>	<b>1.697</b>	<b>39</b>	<b>55</b>	<b>53</b>	<b>-4</b>
Mercosur	1.085	1.434	32	534	625	17	816	1.023	25	2	2	-
Chile	15	17	13	65	70	8	-	-	-	--	--	-64
Resto de ALADI	4	4	-	80	105	31	-	-	-	--	--	-70
NAFTA	291	379	30	228	285	25	196	425	117	1	1	15
UE	585	818	40	308	401	30	129	132	2	18	1	-94
ASEAN	142	159	12	95	135	42	--	--	///	--	--	-45
China <sup>1</sup>	387	654	69	439	593	35	5	8	60	--	--	-35
Corea Republicana	100	132	32	15	6	-60	34	55	62	--	--	-77
Japón	148	176	19	26	31	19	37	40	8	--	--	-71
India	9	25	178	20	30	50	2	7	250	--	--	-62
Medio Oriente	3	4	33	12	16	33	--	-	-100	--	--	///
MAGREB y Egipto	1	1	19	1	1	59	-	-	-	--	--	-55
Resto	169	227	34	72	103	43	1	6	500	34	49	44

<sup>1</sup> Incluye Hong Kong y Macao.

**Cuadro 14.** Exportaciones a Brasil en millones de dólares y variación porcentual, según principales rubros.  
Abril y primer cuatrimestre 2010-2011

Rubros	Exportaciones a Brasil					
	Abril			Primer cuatrimestre		
	2010*	2011*	Variación porcentual	2010*	2011*	Variación porcentual
	Millones de U\$S		%	Millones de U\$S		%
<b>Total</b>	<b>1.221</b>	<b>1.429</b>	<b>17</b>	<b>4.223</b>	<b>5.360</b>	<b>27</b>
<b>Productos primarios</b>	<b>183</b>	<b>191</b>	<b>4</b>	<b>612</b>	<b>851</b>	<b>39</b>
Animales vivos	--	--	-77	--	--	-25
Pescados y mariscos sin elaborar	1	2	100	7	12	71
Miel	-	-	-	-	-	-
Hortalizas y legumbres sin elaborar	42	37	-12	105	130	24
Frutas frescas	19	24	26	77	90	17
Cereales	116	121	4	405	592	46
Semillas y frutos oleaginosos	1	1	-2	4	4	-
Tabaco sin elaborar	1	--	-63	3	3	-
Lanas sucias	-	-	-	-	-	-
Fibra de algodón	--	3	///	1	7	///
Mineral de cobre y sus concentrados	-	-	-	-	-	-
Resto de productos primarios	3	3	-	10	12	20
<b>Manufacturas de origen agropecuario (MOA)</b>	<b>108</b>	<b>135</b>	<b>25</b>	<b>438</b>	<b>541</b>	<b>24</b>
Carnes y sus preparados	6	7	17	21	31	48
Pescados y mariscos elaborados	9	12	33	50	51	2
Productos lácteos	16	23	44	56	93	66
Otros productos de origen animal	--	--	59	1	1	46
Frutas secas o procesadas	3	3	-	8	8	-
Café, té, yerba mate y especias	--	1	139	1	2	100
Productos de molinería	26	36	38	117	148	26
Grasas y aceites	6	3	-50	18	24	33
Azúcar y artículos de confitería	1	1	18	2	2	-
Preparados de hortalizas, legumbres y frutas	16	18	13	63	66	5
Bebidas, líquidos alcohólicos y vinagre	3	4	33	13	16	23
Residuos y desperdicios de la industria alimenticia	--	1	285	2	4	100
Extractos, curtientes y tintóreos	--	--	4	1	1	48
Pieles y cueros	2	--	-84	9	2	-78
Lanas elaboradas	-	--	///	--	--	25
Resto de MOA	20	26	30	75	91	21
<b>Manufacturas de origen industrial (MOI)</b>	<b>799</b>	<b>977</b>	<b>22</b>	<b>2.678</b>	<b>3.394</b>	<b>27</b>
Productos químicos y conexos	73	91	25	287	323	13
Materias plásticas y sus manufacturas	51	70	37	219	270	23
Caucho y sus manufacturas	21	26	24	79	90	14
Manufacturas de cuero, marroquinería	--	--	///	--	--	126
Papel, cartón, impresos y publicaciones	17	18	6	63	73	16
Textiles y confecciones	16	21	31	62	76	23
Calzado y sus partes componentes	--	--	-81	1	--	-72
Manufacturas de piedra, yeso, vidrio	3	3	-	11	13	18
Piedras, metales preciosos, monedas	--	--	-64	--	--	-65
Metales comunes y sus manufacturas	31	71	129	133	196	47
Máquinas y aparatos, material eléctrico	63	59	-6	242	218	-10
Material de transporte terrestre	512	609	19	1.548	2.068	34
Vehíc.de navegación aérea, marítima y fluvial	3	2	-33	4	38	///
Resto de MOI	8	8	-	28	28	-
<b>Combustibles y energía</b>	<b>131</b>	<b>126</b>	<b>-4</b>	<b>496</b>	<b>574</b>	<b>16</b>
Petróleo crudo	-	-	-	-	24	///
Carburantes	99	113	14	343	388	13
Grasas y aceites lubricantes	2	3	50	7	10	43
Gas de petróleo y otros hidrocarburos	27	11	-59	142	150	6
Energía eléctrica	-	-	-	-	-	-
Resto de combustibles	3	--	-83	4	2	-50



**Cuadro 15.** Importaciones desde Brasil en millones de dólares y variación porcentual, por Usos económicos. Abril y primer cuatrimestre 2010-2011

Usos	Importaciones desde Brasil					
	Abril			Primer cuatrimestre		
	2010*	2011*	Variación porcentual	2010*	2011*	Variación porcentual
	Millones de U\$S		%	Millones de U\$S		%
<b>Total</b>	<b>1.279</b>	<b>1.684</b>	<b>32</b>	<b>4.819</b>	<b>6.383</b>	<b>33</b>
Bienes de capital	221	272	23	824	1.095	33
Bienes intermedios	416	513	23	1.608	2.143	33
Combustibles y lubricantes	16	79	406	27	152	458
Piezas y accesorios para bienes de capital	330	398	21	1.063	1.406	32
Bienes de consumo	120	148	24	486	565	16
Vehículos automotores de pasajeros	176	273	56	810	1.021	26
Resto	1	--	-63	2	2	-

**Cuadro 16.** Valores unitarios trimestrales, de productos seleccionados exportados. Primer trimestre 2009-2011

Productos seleccionados	Año 2009				Año 2010*				Año 2011 <sup>e</sup>
	Trimestres				Trimestres				Trimestre
	Primero	Segundo	Tercero	Cuarto	Primero	Segundo	Tercero	Cuarto	Primero
	U\$S / tn								
Trigo duro, excluido para siembra	183	206	208	216	219	219	223	234	291
Maíz, excluido para siembra, en grano	167	169	188	187	177	166	172	204	247
Porotos de soja, excluido para siembra	360	376	430	416	420	355	374	419	489
Carne bovina deshuesada, refrigerada	6.931	7.274	6.358	6.549	8.381	12.275	9.297	11.011	11.431
Carne bovina deshuesada, congelada	2.898	2.891	2.955	3.239	3.702	4.936	4.825	5.766	6.125
Preparaciones y conservas de carne bovina	2.702	2.994	3.067	3.265	3.356	3.706	4.233	4.363	4.099
Filetes de merluza congelados	2.640	2.556	2.483	2.445	2.576	2.821	2.864	2.894	3.253
Azúcar de caña en bruto, sin aromatizar ni colorear	343	599	332	406	425	606	554	374	734
Aceite de soja, en bruto incluso desgomado	641	739	774	794	807	798	809	934	1.048
Aceite de girasol, en bruto	691	750	802	788	851	859	964	1.122	1.253
Harina y "pellets" de la extracción de aceite de soja	326	373	406	387	350	297	326	358	388
Harina de trigo	298	306	324	313	313	319	333	394	403
Cueros y pieles bovinos o equinos curtidos o "crust"	4.773	4.197	4.229	4.270	5.035	5.448	6.166	6.236	6.666
Aceites crudos de petróleo	247	382	460	498	524	499	502	570	675
Naftas para petroquímica	335	440	559	628	678	684	632	741	855
Gasolinas excluidas de aviación	365	556	609	641	693	669	667	708	839
Gas natural en estado gaseoso	722	585	624	556	534	563	660	748	733
Biodiesel	776	764	792	831	879	862	845	988	1.194

## NOTA METODOLÓGICA

- El valor de las exportaciones de abril de 2011 debe considerarse como una estimación preliminar en razón de haberse efectuado con el 9,5% de documentación en trámite, que en muchos casos corresponde a operaciones que aún no han sido confirmadas a la Dirección General de Aduanas por los operadores, ya que éstas están pendientes dentro del plazo permitido por la legislación.

Ajuste estacional y tendencia-ciclo: a partir de la publicación de las cifras del comercio exterior correspondientes a abril de 2004, se realiza el ajuste estacional de las series de exportaciones e importaciones por el método directo, utilizando el programa X12-ARIMA desarrollado por el «U.S. Census Bureau». También se elabora la estimación de la Tendencia-Ciclo de dichas series, que surge de eliminar de la serie original, además de las fluctuaciones estacionales, las alteraciones de carácter no estacional (huelgas, efectos climáticos inesperados, etc.). Al eliminar estos factores, el indicador refleja la tendencia, lo que supone poder estimar sin interferencias la evolución histórica. El informe de prensa con fecha 30 de junio de 2004, presenta un ANEXO donde se brinda una descripción metodológica del método de desestacionalización y estimación de la tendencia-ciclo.

Las opciones del programa de desestacionalización que se utilizarán en los próximos meses para **Exportaciones** son: período considerado (a partir de enero-96; extensión con un año de pronósticos mediante el modelo: ARIMA log (0 1 1)(0 1 1)<sub>12</sub>; ajuste por outliers; ajuste por año bisiesto); Para **Importaciones**: período considerado (a partir de enero-96; extensión con un año de pronósticos mediante el modelo Modelo ajustado: ARIMA (0 2 2)(0 1 1)<sub>12</sub>; ajuste de efecto por días de actividad-efecto trading days-; ajuste de efecto pascuas con un día de impacto gradual; ajuste de variaciones por outliers).

- Cifras estimadas. En ocasión de la publicación de la Información de Prensa del Intercambio Comercial Argentino suelen practicarse modificaciones en las cifras de los meses anteriores, especialmente en los valores de exportación. Estas modificaciones, habitualmente de poca magnitud, obedecen a múltiples razones. Si bien el valor informado se construye fundamentalmente sobre la base de operaciones realizadas y perfeccionadas desde el punto de vista documental, existe un porcentaje de operaciones cuyo valor debe ser estimado ya que se encuentra pendiente, al momento de brindar la información, aún cuando están dentro del plazo permitido por la legislación. Asimismo hay operaciones que han sido oficializadas por un valor, se efectivizan por un valor inferior, y se demora la carga del post embarque (documento en donde se consigna el valor definitivo), razón por la cual también deben ser estimadas. Finalmente, la aplicación de regímenes tales como el de precios revisables (petróleo), con ajuste de precios en función a la calidad (concentrado de minerales) así como las operaciones en consignación, permiten a los exportadores modificar los valores declarados en el momento de la exportación en plazos que van de los 60 a los 180 días del embarque.
  - Por lo general no se realizan modificaciones en las cifras de importación salvo las practicadas a fin de cada año por la recuperación por parte de los importadores de mercaderías que fueran enviadas previamente a rezago y registradas como tal.
- En virtud de la resolución 281/98, los exportadores de minerales tienen opción de modificar el valor de sus transacciones en virtud de las variaciones en la cantidad y en la ley del mineral constatadas por el comprador. Esta opción puede ser ejercida dentro de los 6 meses de embarque, con posibilidades de prorrogar este plazo por otros seis meses. Las estimaciones publicadas en el presente informe fueron elaboradas a partir del comportamiento observado en las operaciones ya rectificadas. Para el mes de abril de 2011, el período considerado es el correspondiente al **trimestre julio-septiembre 2010**.
- A partir del mes de enero de 2004 se han incluido las exportaciones e importaciones bajo el régimen de courier.
- Las variaciones porcentuales de precios y cantidades de las exportaciones e importaciones del período analizado se construyeron sobre la base de un índice de precios mensual del tipo Paasche con base 1997=100. Estas variaciones pueden diferir de las publicadas en «Índices de Precios y Cantidades de Comercio Exterior, base 1993=100» ya que responden a diferentes períodos base y frecuencias de cálculo.
- Los índices de precios del tipo Paasche se construyen considerando las cantidades del período de cálculo, razón por la cual son sensibles a los cambios en la composición del comercio exterior.

## **Zonas Económicas:**

**Mercosur** (Mercado Común del Sur): incluye Argentina, Brasil, Paraguay y Uruguay (incluye zonas francas de Brasil y Uruguay).

**Chile:** incluye zonas francas de Iquique y Punta Arenas.

**Resto de ALADI** (Asociación Latinoamericana de Integración): incluye Colombia, Ecuador, Cuba, Perú, Venezuela y Bolivia (incluye zona franca)

**NAFTA** (Tratado de Libre Comercio de América del Norte): incluye Estados Unidos, Canadá y México.

**UE** (Unión Europea): incluye Austria, Bélgica, Dinamarca, España (incluye Islas Canarias), Finlandia, Francia (incluye Mónaco), Grecia, Irlanda, Italia (incluye San Marino), Luxemburgo, Países Bajos, Portugal, Reino Unido, República Federal de Alemania, Suecia, Chipre, Eslovaquia, Eslovenia, Estonia, Hungría, Letonia, Lituania, Malta, Polonia, República Checa. Se incorporan a partir del 1º de enero de 2007 Rumania y Bulgaria.

**ASEAN** (Asociación de las Naciones del Sudeste Asiático): incluye Brunei, Camboya, Filipinas, Indonesia, Laos, Malasia, Myanmar, Singapur, Tailandia y Vietnam.

**Medio Oriente:** incluye Arabia Saudita, Bahrein, Emiratos Árabes Unidos, Irán, Iraq, Israel, Jordania, Kuwait, Líbano, Omán, Qatar, República de Yemen, Siria y Territorio Autónomo Palestino.

A partir de enero de 2007, se publica el Intercambio Comercial con Egipto y la Unión del MAGREB Árabe (incluye: Argelia, Libia, Marruecos, Túnez y Mauritania).

Signos convencionales

\* Dato provisorio

– Dato ínfimo, menos de la mitad del último dígito mostrado

- Dato igual a cero

e Dato estimado

. Dato no registrado

/// Dato que no corresponde presentar debido a la naturaleza de las cosas