



REPÚBLICA ARGENTINA
MINISTERIO DE ECONOMÍA Y FINANZAS PÚBLICAS
INSTITUTO NACIONAL DE ESTADÍSTICA Y CENSOS

Instituto Nacional
de Estadística
y Censos **indec**

Buenos Aires, 22 de mayo de 2012

Intercambio Comercial Argentino

Datos provisorios del año 2011 y cifras estimadas del primer cuatrimestre 2012

1. Presentación de los principales resultados

En el mes de abril de 2012 la balanza comercial marcó un superávit de 1.827 millones de dólares, cifra que representó un aumento del 23% con respecto al mismo período del año anterior.

Es el resultado de un mes en el que las exportaciones reportaron ingresos por 6.687 millones de dólares, mientras que las importaciones ascendieron a 4.861 millones de dólares.

El menor valor exportado con respecto al mismo mes del año anterior resultó por una disminución de las cantidades vendidas (-7%), dado que los precios aumentaron levemente (1%).

Los subrubros que registraron mayores disminuciones (en valores absolutos) en las exportaciones fueron: Residuos y desperdicios de la industria alimenticia, Semillas y frutos oleaginosos, Grasas y aceites, Metales comunes y sus manufacturas, Material de transporte terrestre y Carburantes. Mientras que los subrubros que registraron aumentos fueron: Petróleo crudo, Cereales y Productos químicos y conexos.

El valor de las importaciones fue 14% menor que en igual mes de 2011. Esto se debió a una baja en las cantidades (-25%) mientras los precios aumentaron (15%). Todos los rubros registraron disminuciones en valores absolutos, excepto Combustibles y lubricantes.

En el primer cuatrimestre del año la balanza comercial fue superavitaria en 4.795 millones de dólares, representando un aumento del 57% con respecto a igual período del año anterior. El total exportado fue de 24.971 millones de dólares contra 20.175 millones de dólares desembolsados en importaciones. Estos datos representaron un aumento del 4% para las exportaciones y una baja del 4% para las importaciones, comparándolos con el mismo período del año anterior.

El comercio con el Mercosur -principal socio comercial-, concentró el 23% de las exportaciones argentinas, y el 33% de las compras realizadas al exterior. Comparando estos resultados con el mes de abril del año anterior, las exportaciones a dicho bloque disminuyeron el 6%, mientras que las importaciones provenientes del mismo decrecieron el 11%. El saldo comercial en abril de 2012 resultó negativo en 16 millones de dólares.

Cuadro 1. Intercambio comercial argentino en millones de dólares y variaciones porcentuales.
Primer cuatrimestre 2011-2012

Período	Exportación				Importación				Saldo	
	2011 *	2012 ^e	Variación porcentual		2011 *	2012 *	Variación porcentual			
			igual período año anterior	acumulado igual período año anterior			igual período año anterior	acumulado igual período año anterior		
	Millones de U\$S		%		Millones de U\$S		%		Millones de U\$S	
Total	83.950	///	///	///	73.937	///	///	///	10.014	///
Enero-abril	24.049	24.971		4	20.992	20.175		-4	3.057	4.795
Enero	5.254	5.909	12	12	4.889	5.358	10	10	365	550
Febrero	5.487	6.098	11	12	4.800	4.757	-1	4	687	1.341
Marzo	6.159	6.276	2	8	5.642	5.199	-8	--	518	1.077
Abril	7.149	6.687	-6	4	5.662	4.861	-14	-4	1.487	1.827
Mayo	8.082				6.373				1.710	
Junio	7.938				6.899				1.039	
Julio	7.302				6.645				657	
Agosto	8.419				7.619				800	
Septiembre	7.787				6.889				899	
Octubre	7.464				6.303				1.161	
Noviembre	6.594				6.230				364	
Diciembre	6.316				5.987				329	

Nota: Los totales por suma pueden no coincidir por redondeo en las cifras parciales.

2. Exportaciones

- **Exportaciones por Grandes rubros en abril.** La disminución del valor exportado en el mes (comparado con igual mes del año anterior) fue el resultado de los menores montos registrados en el rubro Manufacturas de origen agropecuario, Manufacturas de origen industrial y en menor medida, en Productos primarios. El único ascenso interanual en valores absolutos correspondió a Combustibles y energía, cuyas ventas registraron un incremento del 22% producto de un aumento de las cantidades vendidas (16%) y de los precios (5%). Por su parte, las Manufacturas de origen industrial, disminuyeron (-9%), debido exclusivamente a una baja en las cantidades vendidas (-10%), mientras los precios subieron levemente (1%). Las Manufacturas de origen agropecuario, decrecieron en valor (-11%) debido a una baja conjunta de cantidades vendidas (-10%) y de los precios (-1%). Por último, los Productos primarios registraron una disminución (-4%), producto de una baja de los precios (-5%), mientras que las cantidades vendidas aumentaron (1%). (Ver cuadro 4, pág. 7).

A nivel de productos el mayor descenso en las exportaciones se observó en los Residuos y desperdicios de la industria alimenticia, en especial por las menores ventas de harinas y pellets de soja hacia Indonesia, Irán, Reino Unido y Dinamarca, entre otros países. Esto se debió a una baja conjunta de cantidades vendidas y precios. Le siguieron las bajas en Semillas y frutos oleaginosos, en especial de porotos de soja hacia Egipto, China, Tailandia e Irán, entre otras naciones. En este caso, la variación negativa se explicó por una disminución de las cantidades vendidas y de los precios. También decrecieron las ventas externas de Grasas y aceites, en particular de aceite de girasol hacia Turquía, México, Irán y España y de aceite de soja hacia Egipto, Irán, Finlandia y Francia. En el primer caso, la disminución correspondió a una baja conjunta de cantidades vendidas y precios; mientras que en el segundo, el valor exportado bajó por una disminución de las cantidades; dado que los precios no presentaron variación. Dentro del rubro Metales comunes y sus manufacturas se redujeron las ventas externas de aluminio sin alear hacia Japón y Estados Unidos, aleaciones de aluminio y de tubos sin costura, aceros aleados para entubación o producción de pozos de petróleo hacia Estados Unidos. También disminuyeron las ventas de Material de transporte terrestre, particularmente los vehículos automóviles para transporte de personas hacia Brasil. Le siguieron la disminución de las exportaciones de Carburantes, por las menores ventas de nafta para petroquímica hacia Brasil.

Dentro de los productos que mostraron un incremento en sus exportaciones en abril con respecto a igual mes del año anterior, mencionamos al Petróleo crudo hacia Chile y Estados Unidos, los Cereales, en particular, el trigo con destino a Marruecos, Brasil y Perú y el biodiesel hacia Países Bajos y España. (Ver cuadro 7, pág. 9).

- **Exportaciones por Grandes rubros en el primer cuatrimestre.** El aumento en el valor de las exportaciones (4%) se explicó por un alza exclusiva de las cantidades (4%) dado que los precios disminuyeron levemente (-1%).

Todos los rubros mostraron un comportamiento positivo con respecto a igual período del año anterior, excepto Manufacturas de origen agropecuario. El aumento en las ventas de Productos primarios (10%) se debió a una suba en las cantidades (17%) mientras los precios disminuyeron (-6%); las Manufacturas de origen industrial (5%) aumentaron tanto precios como cantidades (2% y 3%, respectivamente), y los Combustibles y energía (6%), subieron los precios (8%) y disminuyeron las cantidades vendidas (-3%). La disminución de las ventas de Manufacturas de origen agropecuario (-1%) se explicó por un decrecimiento de los precios (-1%) mientras las cantidades vendidas no presentaron variación en el período considerado. (Ver cuadro 4, pág. 7).

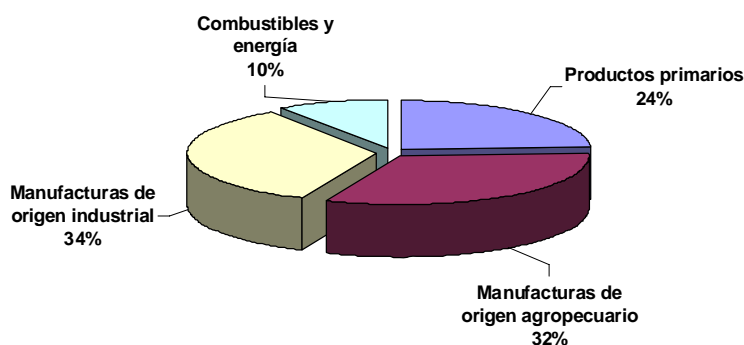
- **Exportaciones de productos en abril y primer cuatrimestre en términos de valor absoluto.**

Los principales productos exportados en términos de valor absoluto fueron: harinas y pellets de soja, vehículos automóviles terrestres, maíz, aceite de soja, trigo, porotos de soja, Petróleo crudo, biodiesel, Piedras y metales preciosos y naftas. (Ver cuadros 5, pág. 8, y 7, pág. 9).

Durante el cuatrimestre, además de los productos mencionados para el mes, resaltaron las ventas de Restos de carburantes y Cebada.

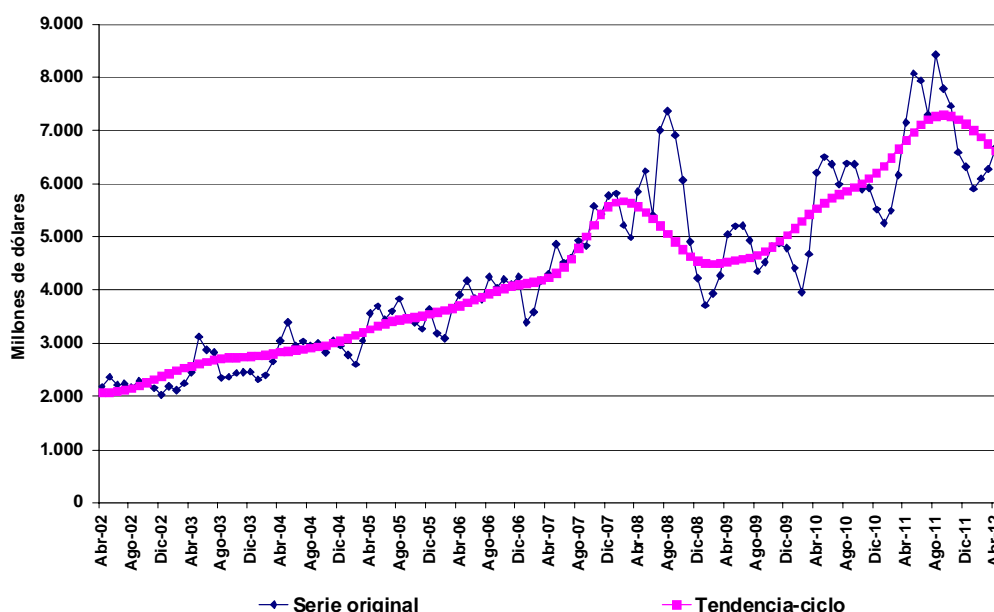
- **Estructura de las exportaciones en el primer cuatrimestre.** Las Manufacturas de origen industrial y las Manufacturas de origen agropecuario fueron los rubros de mayor participación en las exportaciones argentinas con el 34% y 32% del valor total, respectivamente.

Gráfico 1. Composición de las exportaciones. Primer cuatrimestre 2012



- **Exportaciones desestacionalizadas y tendencia-ciclo.** En términos desestacionalizados, las exportaciones disminuyeron el 6,6% en el mes de abril con respecto al mes anterior. La tendencia-ciclo² por su parte, registró una variación negativa de 1,9% con respecto al mes anterior. (Ver cuadros 2 y 3, pág. 7 y gráfico 2).

Gráfico 2. Tendencia-ciclo de las exportaciones en millones de dólares. Abril 2002-2012



3. Importaciones

- **Importaciones por Uso económico en abril.** La disminución de las importaciones en el mes de abril con respecto al mismo mes del año anterior resultó del menor valor importado de todos los rubros, excepto Combustibles y lubricantes.

El mayor descenso en valores absolutos se observó en las importaciones de Bienes de capital resultante de menores adquisiciones de computadoras portátiles, grupos electrógenos, cargadoras y palas, máquinas y aparatos autopropulsados sobre neumáticos y vehículos para transporte de mercancías.

Los Bienes intermedios -principal uso de importación- disminuyeron debido a una baja de las cantidades (-23%), mientras que los precios aumentaron (11%). Se destacaron las menores compras de fosfato monoamónico y diamónico, tubos soldados utilizados en oleoductos y/o gasoductos y etileno. También descendieron las importaciones de Piezas y accesorios para bienes de capital, por las menores compras de cajas de cambio, partes destinadas a motores, generadores, grupos electrógenos y convertidores rotativos, motores de émbolo alternativo, partes de máquinas y aparatos mecánicos y partes de turbinas de gas.

Le siguieron los Bienes de consumo, por las menores adquisiciones de calzado con suela y parte superior de caucho o plástico, azúcar de caña o remolacha y sacarosa, carne porcina congelada, cámaras fotográficas digitales y videocámaras y libros, folletos e impresos similares. Por último, también descendieron las compras de Vehículos automotores de pasajeros, en su mayoría provenientes de Brasil y México.

Por su parte, se destacaron las importaciones de Combustibles y lubricantes, que aumentaron principalmente por las mayores adquisiciones de gas oil, gas natural licuado, fuel oil, querosenos de aviación y gasolinas excluidas de aviación. (Ver cuadro 10, pág. 10).

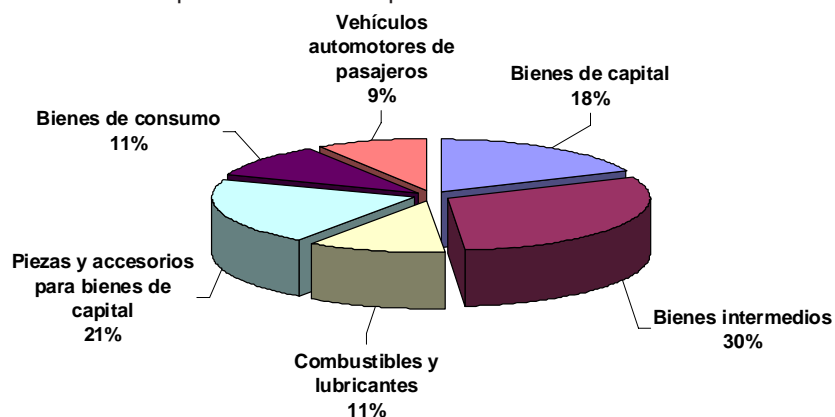
- **Importaciones de productos en abril y primer cuatrimestre en términos de valor absoluto.**

Los productos que se destacaron fueron: gas oil, vehículos para transporte de personas, gas natural licuado, fuel oil, partes y accesorios de carrocerías de vehículos automóviles, circuitos impresos con componentes eléctricos, minerales de hierro, partes para aparatos eléctricos de telefonía o telegrafía y partes y accesorios de vehículos automóviles.

Durante el primer cuatrimestre, además de los productos mencionados para el mes, resaltaron las compras de gas natural en estado gaseoso.

² Véase la nota metodológica en página 16.

Gráfico 3. Composición de las importaciones. Primer cuatrimestre 2012



- **Estructura de las importaciones en el primer cuatrimestre.** Los Bienes intermedios representaron el 30% de las importaciones argentinas, le siguieron en importancia las Piezas y accesorios para bienes de capital con el 21% y los Bienes de capital (18%) del total.
- **Importaciones desestacionalizadas y tendencia-ciclo.** En términos desestacionalizados, las importaciones del mes de abril disminuyeron el 0,1% con respecto al mes anterior. Por su parte, la tendencia-ciclo² registró en abril una baja del 2,2% con respecto al mes anterior. (Ver cuadros 8 y 9, pág. 10 y gráfico 4).

Gráfico 4. Tendencia-ciclo de las importaciones en millones de dólares. Abril 2002-2012

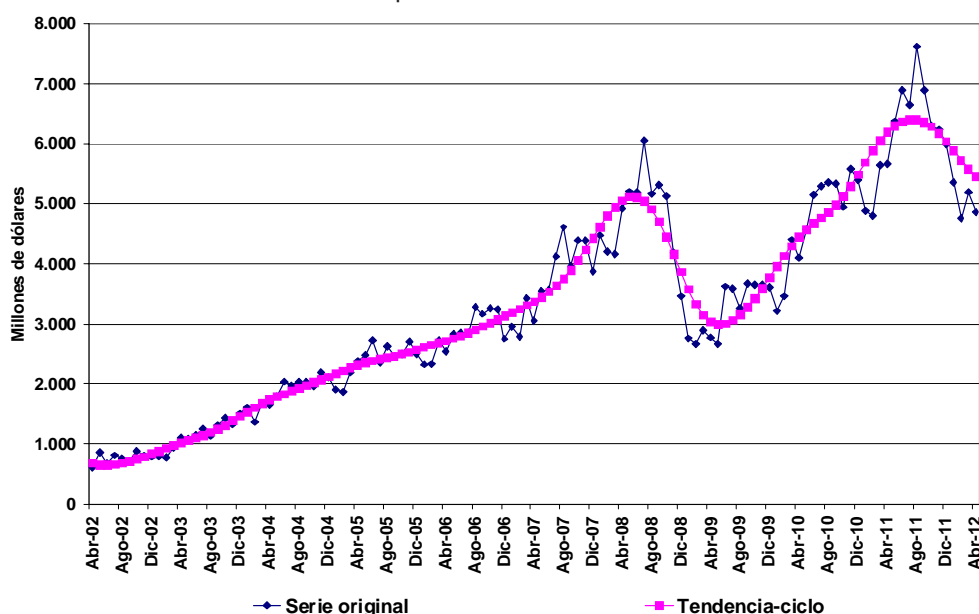
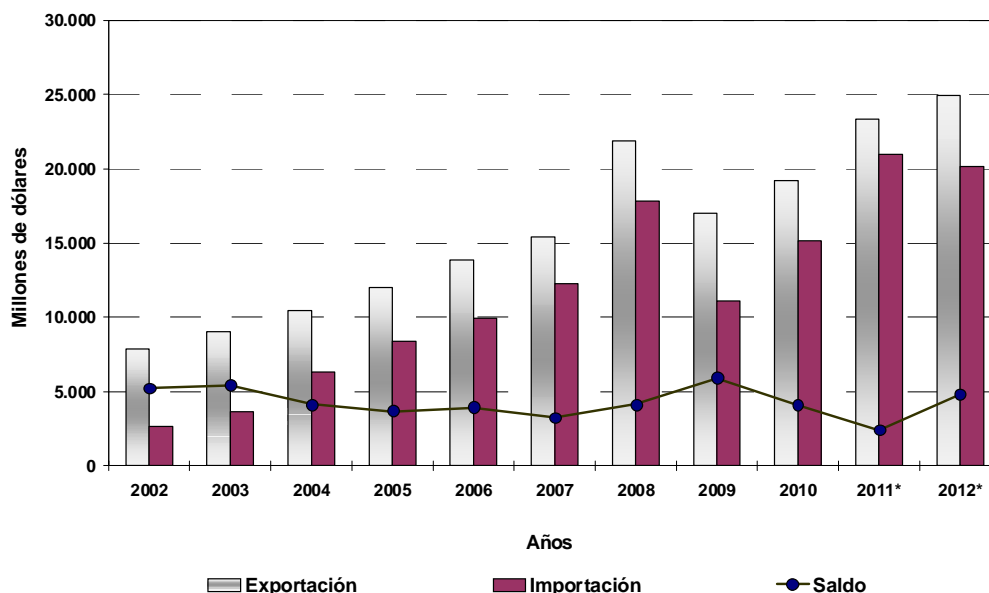


Gráfico 5. Intercambio comercial argentino en millones de dólares. Primer cuatrimestre 2002-2012



² Véase la nota metodológica en página 16.

4. Intercambio comercial según zonas económicas

- **Mercosur.** El intercambio con este bloque -primero en importancia- en el mes de abril arrojó un saldo comercial negativo de 16 millones de dólares. Este resultado fue producto de una baja conjunta de las exportaciones (-6%) y de las importaciones (-11%) con respecto a abril del año anterior. Las menores ventas externas se registraron en el rubro Manufacturas de origen industrial, principalmente de vehículos para transporte de personas hacia Brasil.

La disminución de las importaciones en abril con respecto al mismo mes del año anterior fue producto de menores compras en todos los rubros, excepto de Combustibles y lubricantes. Teniendo en cuenta los valores absolutos, las principales bajas se registraron en las importaciones de Piezas y accesorios para bienes de capital (cajas de cambio, motores de embolo alternativo y partes y accesorios de carrocerías de vehículos automotores) y Bienes de consumo (preparaciones capilares y televisores); en todos los casos desde Brasil.

En el primer cuatrimestre, las exportaciones hacia el Mercosur decrecieron el 4%. Las disminuciones más importantes en valor absoluto fueron las Manufacturas de origen industrial y los Combustibles y energía. Las importaciones disminuyeron el 10% en el período, registrando bajas en todos los usos, excepto Vehículos automotores de pasajeros. Los usos que más descendieron fueron los Bienes de consumo, de capital y los intermedios. El intercambio con el bloque arrojó un saldo comercial positivo de 80 millones de dólares.

- **Unión Europea.** En el mes de abril el intercambio comercial con este bloque se ubicó en segundo lugar, arrojando un saldo comercial positivo de 35 millones de dólares. Las exportaciones decrecieron el 20% con respecto al mismo mes del año anterior. Esto se debió principalmente a una baja en las ventas de Manufacturas de origen agropecuario, en especial por los menores envíos de harinas y pellets de soja hacia Reino Unido, Dinamarca y Países Bajos y de Productos primarios (mineral de cobre a Bulgaria).

Las importaciones desde este bloque disminuyeron el 4% en abril con respecto a igual mes del año anterior, especialmente por las menores compras de Bienes de capital y Piezas y accesorios para bienes de capital.

El comercio con este bloque en el primer cuatrimestre arrojó un saldo positivo de 52 millones de dólares. Las exportaciones bajaron el 5% con respecto a igual período del año anterior, producto de menores ventas, especialmente de Manufacturas de origen agropecuario. En tanto, las importaciones provenientes desde esta zona aumentaron el 11%, principalmente por la suba en las compras de Combustibles y lubricantes, Bienes intermedios y Bienes de capital.

- **ASEAN, Corea Rep. de, China, Japón e India.** El intercambio con el bloque -tercero en importancia- registró un saldo comercial positivo de 290 millones de dólares en el mes. Las exportaciones disminuyeron el 1% con respecto a abril de 2011, debido a las menores ventas de Productos primarios (maíz en grano a Malasia, porotos de soja a China) y Manufacturas de origen industrial (aluminio sin alear a Japón).

Las importaciones desde este origen disminuyeron el 31% en abril con respecto a igual mes del año anterior, por las bajas en las compras de Bienes de capital (computadoras portátiles de China), Bienes Intermedios (cauchos naturales de Indonesia y ácido trimetilfosfónico de China) y Bienes de consumo (motocicletas de China).

El intercambio comercial con este bloque en el primer cuatrimestre resultó con un saldo negativo de 908 millones de dólares. Las exportaciones registraron una variación positiva del 18% con respecto a igual período del año anterior, por las mayores ventas de Manufacturas de origen agropecuario y Combustibles y energía. Las importaciones desde este origen disminuyeron el 4%, registrándose las principales bajas en las compras de Bienes de capital, Bienes de consumo, Bienes intermedios y Combustibles y lubricantes, en su mayoría provenientes de China.

- **NAFTA.** El intercambio comercial con este bloque arrojó en el mes un saldo negativo de 97 millones de dólares. Las exportaciones disminuyeron el 4% con respecto a abril del año anterior, por las menores ventas de Manufacturas de origen industrial, destacándose los vehículos para transporte de mercancías hacia México, el oro para uso no monetario hacia Canadá y las aleaciones de aluminio y el aluminio sin alear hacia Estados Unidos.

Las importaciones desde este bloque descendieron el 17% con respecto a abril del año anterior. Los usos económicos que registraron menores adquisiciones fueron: Bienes de capital (grupos electrógenos) y Bienes intermedios (fosfato diamónico y monoamónico) en ambos casos provenientes de Estados Unidos.

En el primer cuatrimestre, el intercambio comercial con este bloque arrojó un saldo negativo de 785 millones de dólares. Las exportaciones registraron un aumento del 6% con respecto al mismo período del año anterior, por las mayores ventas de Manufacturas de origen industrial y Productos primarios. Las importaciones bajaron el 12% debido al descenso en las compras de Bienes de capital, Vehículos automotores de pasajeros y Combustibles y lubricantes.

- **Chile.** En abril las exportaciones a Chile aumentaron el 23% con respecto al mismo mes del año anterior, principalmente como consecuencia de las mayores ventas de Combustibles y energía (Petróleo crudo). Las importaciones bajaron el 10% debido a menores compras de Bienes de consumo, en especial de salmones refrigerados. El superávit comercial alcanzó en el mes los 378 millones de dólares.

En el primer cuatrimestre el intercambio comercial con Chile registró un saldo positivo de 1.253 millones de dólares. Las exportaciones aumentaron el 8% con respecto a igual período del año anterior, mientras que las importaciones mostraron un decrecimiento del 2% en el período. (Ver cuadros 11 y 12.1 pág. 11, 12.2 y 13.1 pág. 12 y 13.2 pág. 13).

- **Principales socios comerciales en el primer cuatrimestre.** Los principales destinos de las exportaciones argentinas, en orden decreciente de acuerdo al valor absoluto, fueron: Brasil, Chile, Estados Unidos, China y España. Por otra parte, los principales países de origen de las importaciones en el período fueron: Brasil, China, Estados Unidos, Alemania y México.
- **Estructura del Intercambio comercial en el primer cuatrimestre.** En los gráficos 6 y 7 se puede apreciar la participación de los diferentes socios comerciales en las exportaciones argentinas y la de los principales proveedores.

Gráfico 6. Exportaciones según destino. Primer cuatrimestre 2012

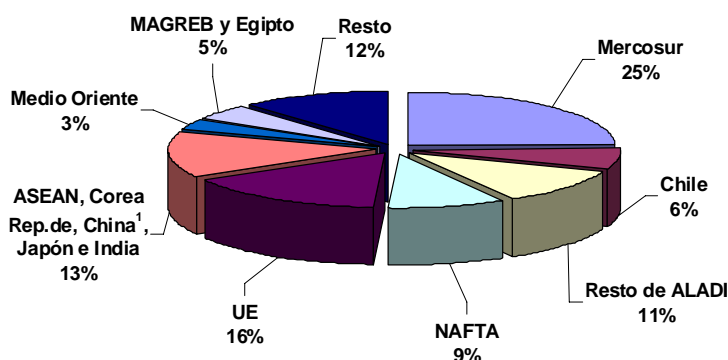
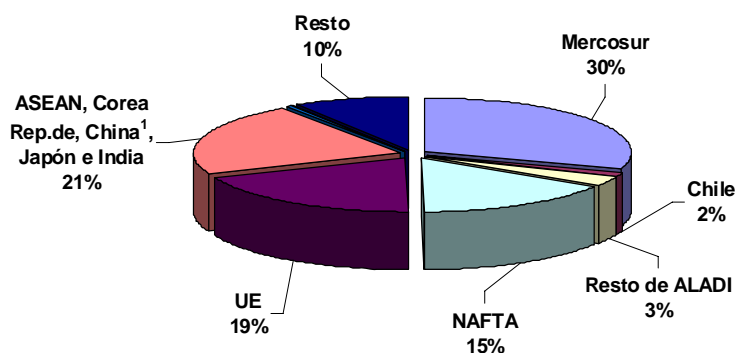


Gráfico 7. Importaciones según origen. Primer cuatrimestre 2012



¹ Incluye Hong Kong y Macao.

Cuadro 2. Exportaciones mensuales en millones de dólares, serie desestacionalizada. Abril 2002-2012

Años	Enero	Febrero	Marzo	Abril	Mayo	Junio	Julio	Agosto	Sep- tiembre	Octubre	Noviem- bre	Diciem- bre
Millones de U\$S												
2002	2.073	2.124	2.156	2.041	2.027	2.054	2.125	2.082	2.277	2.332	2.242	2.118
2003	2.480	2.519	2.320	2.304	2.695	2.710	2.705	2.247	2.343	2.508	2.548	2.561
2004	2.634	2.736	2.762	2.867	2.965	2.839	2.933	2.804	2.983	2.875	3.147	3.032
2005	3.178	3.070	3.177	3.367	3.244	3.365	3.512	3.612	3.455	3.372	3.349	3.665
2006	3.682	3.624	3.805	3.717	3.698	3.755	3.746	3.949	4.036	4.098	4.189	4.248
2007	3.967	4.195	4.400	4.080	4.322	4.383	4.553	4.542	4.800	5.372	5.517	5.852
2008	6.909	5.896	5.341	5.557	5.551	5.144	6.902	6.737	6.833	5.801	4.997	4.352
2009	4.426	4.590	4.618	4.791	4.578	4.854	4.812	3.936	4.404	4.612	4.992	5.060
2010	5.285	4.647	5.130	5.917	5.725	5.862	5.825	5.776	6.175	5.751	6.142	5.951
2011	6.288	6.490	6.783	6.837	7.090	7.231	7.060	7.589	7.467	7.348	6.879	6.889
2012	7.053	7.000	6.875	6.424								

Cuadro 3. Exportaciones mensuales en millones de dólares, tendencia-ciclo. Abril 2002-2012

Años	Enero	Febrero	Marzo	Abril	Mayo	Junio	Julio	Agosto	Sep- tiembre	Octubre	Noviem- bre	Diciem- bre
Millones de U\$S												
2002	2.098	2.083	2.073	2.070	2.075	2.091	2.120	2.159	2.208	2.264	2.321	2.377
2003	2.430	2.481	2.529	2.575	2.619	2.659	2.691	2.715	2.730	2.738	2.743	2.752
2004	2.766	2.787	2.811	2.835	2.857	2.875	2.892	2.910	2.934	2.964	3.002	3.046
2005	3.095	3.149	3.207	3.265	3.322	3.373	3.414	3.446	3.470	3.491	3.515	3.543
2006	3.578	3.617	3.661	3.708	3.759	3.815	3.874	3.933	3.988	4.036	4.075	4.105
2007	4.131	4.156	4.188	4.238	4.316	4.433	4.592	4.790	5.010	5.230	5.422	5.564
2008	5.647	5.669	5.638	5.565	5.465	5.344	5.206	5.057	4.904	4.759	4.638	4.552
2009	4.504	4.492	4.506	4.532	4.558	4.584	4.614	4.659	4.726	4.814	4.922	5.042
2010	5.170	5.298	5.421	5.537	5.639	5.727	5.801	5.866	5.931	6.006	6.096	6.206
2011	6.337	6.487	6.650	6.816	6.974	7.110	7.211	7.271	7.290	7.268	7.210	7.124
2012	7.011	6.882	6.746	6.621								

Cuadro 4. Variación porcentual con respecto al mismo período del año anterior de los valores, precios y cantidades de las exportaciones e importaciones. Abril y primer cuatrimestre 2012

Rubros y Usos	Abril			Primer cuatrimestre		
	Variación porcentual respecto a igual período del año 2011					
	Valor	Precio	Cantidad	Valor	Precio	Cantidad
Exportación	-6	1	-7	4	-1	4
Productos primarios	-4	-5	1	10	-6	17
Manufacturas de origen agropecuario	-11	-1	-10	-1	-1	-
Manufacturas de origen industrial	-9	1	-10	5	2	3
Combustibles y energía	22	5	16	6	8	-3
Importación	-14	15	-25	-4	4	-8
Bienes de capital	-37	15	-46	-14	10	-22
Bienes intermedios	-15	11	-23	-6	2	-8
Combustibles y lubricantes	46	18	23	12	13	-
Piezas y accesorios para bienes de capital	-17	1	-18	2	-	1
Bienes de consumo, incluido vehículos automotores de pasajeros	-20	-4	-16	-5	-4	-1
Bienes de consumo	-30	.	.	-12	.	.
Vehículos automotores de pasajeros	-5	.	.	5	.	.
Resto	39	.	.	78	.	.

Cuadro 5. Diferencias de valor significativas en la exportación de algunos productos seleccionados, en millones de dólares. Primer cuatrimestre 2011-2012

Productos seleccionados	Primer cuatrimestre		Diferencias absolutas
	2011*	2012 ^e	
Millones de U\$S			
Total Exportaciones	24.049	24.971	922
Total de productos seleccionados	16.349	16.768	419
Maíz, excluido para siembra, en grano	1.209	1.538	329
Aceites crudos de petróleo	677	955	278
Biodiesel	521	767	246
Vehículos automóviles para el transporte de mercancías	820	1.029	209
Trigo duro, excluido para siembra	1.207	1.387	180
Oro para uso no monetario	635	795	160
Cebada cervecera	130	220	90
Leche entera en polvo	208	289	81
Maníes	104	170	66
Tubos y perfiles huecos sin costura de hierro o acero	240	304	64
Porotos	45	91	46
Aceite de soja, en bruto incluso desgomado	1.235	1.275	40
Carnes y despojos comestibles de gallos o gallinas	118	157	39
Jugos de frutas u otros frutos o de hortalizas, sin alcohol	96	123	27
Gas licuado de petróleo	91	109	18
Aceite de girasol, en bruto	321	337	16
Vinos	223	239	16
Carne bovina deshuesada, refrigerada	225	233	8
Semilla de girasol	26	33	7
Minerales de plata y sus concentrados	130	136	6
Pellets de harina de extracción de girasol	44	49	5
Harina y "pellets" de la extracción de aceite de soja	3.099	2.556	-543
Porotos de soja, excluido para siembra	527	358	-169
Vehículos automóviles para el transporte de personas	1.325	1.201	-124
Aluminio en bruto	229	108	-121
Naftas	472	372	-100
Ajos	141	74	-67
Minerales de cobre y sus concentrados	467	402	-65
Peras	269	210	-59
Gas natural en estado gaseoso	65	13	-52
Productos laminados planos de hierro o acero sin alear	74	39	-35
Propano	176	144	-32
Manzanas	89	59	-30
Camarones y langostinos	90	66	-24
Cajas de cambio y sus partes	204	182	-22
Carne bovina deshuesada, congelada	145	127	-18
Preparaciones y conservas de carne bovina	61	47	-14
Miel natural	89	75	-14
Tops de lana peinada	61	52	-9
Herbicidas, inhibidores de germinación y reguladores de crecimiento de las plantas	53	46	-7
Filetes de merluza congelados	62	59	-3
Cueros y pieles bovinos o equinos curtidos o "crust"	225	222	-3
Harina de trigo	121	120	-1
Resto	7.700	8.203	503

Cuadro 6. Exportaciones e importaciones en millones de dólares, según Grandes rubros y Usos económicos y variación porcentual. Abril y primer cuatrimestre 2011-2012

Rubros/Usos	Abril ³			Primer cuatrimestre ³		
	2011*	2012 ^e	Variación porcentual	2011*	2012 ^e	Variación porcentual
	Millones de U\$S		%	Millones de U\$S		%
EXPORTACIÓN						
Total	7.149	6.687	-6	24.049	24.971	4
Productos primarios	1.802	1.725	-4	5.482	6.006	10
Manufacturas de origen agropecuario	2.424	2.147	-11	8.184	8.072	-1
Manufacturas de origen industrial	2.395	2.169	-9	8.120	8.504	5
Combustibles y energía	528	646	22	2.263	2.388	6
IMPORTACIÓN						
Total	5.662	4.861	-14	20.992	20.175	-4
Bienes de capital	1.149	723	-37	4.272	3.686	-14
Bienes intermedios	1.636	1.395	-15	6.475	6.101	-6
Combustibles y lubricantes	598	873	46	1.967	2.207	12
Piezas y accesorios para bienes de capital	1.199	992	-17	4.128	4.191	2
Bienes de consumo	626	441	-30	2.399	2.109	-12
Vehículos automotores de pasajeros	437	413	-5	1.697	1.785	5
Resto	18	25	39	54	96	78

³ Nota:

Dato estimado para exportaciones Enero-abril 2012

Dato provisorio para importaciones

Cuadro 7. Exportaciones en millones de dólares y variación porcentual, según principales rubros.
Abril y primer cuatrimestre 2011-2012

Rubros	Abril			Primer cuatrimestre		
	2011*	2012 ^e	Variación porcentual	2011*	2012 ^e	Variación porcentual
	Millones de U\$S		%	Millones de U\$S		%
Total	7.149	6.687	-6	24.049	24.971	4
Productos primarios	1.802	1.725	-4	5.482	6.006	10
Animales vivos	3	3	-	10	12	20
Pescados y mariscos sin elaborar	70	75	7	265	259	-2
Miel	26	20	-23	89	75	-16
Hortalizas y legumbres sin elaborar	62	53	-15	270	261	-3
Frutas frescas	130	87	-33	484	365	-25
Cereales	829	968	17	2.898	3.742	29
Semillas y frutos oleaginosos	506	355	-30	652	557	-15
Tabaco sin elaborar	13	16	23	69	69	-
Lanas sucias	7	5	-29	28	16	-43
Fibra de algodón	10	8	-20	25	28	12
Minerales metalíferos, escorias y cenizas	135	128	-5	649	579	-11
Resto de productos primarios	10	9	-10	42	42	-
Manufacturas de origen agropecuario (MOA)	2.424	2.147	-11	8.184	8.072	-1
Carnes y sus preparados	171	149	-13	676	672	-1
Pescados y mariscos elaborados	27	27	-	128	113	-12
Productos lácteos	95	103	8	367	480	31
Otros productos de origen animal	4	5	25	19	23	21
Frutas secas o procesadas	9	7	-22	28	26	-7
Café, té, yerba mate y especias	17	14	-18	57	57	-
Productos de molinería	94	90	-4	359	415	16
Grasas y aceites	598	522	-13	1.865	1.941	4
Azúcar y artículos de confitería	24	32	33	100	134	34
Preparados de hortalizas, legumbres y frutas	92	100	9	294	408	39
Bebidas, líquidos alcohólicos y vinagre	76	83	9	279	323	16
Residuos y desperdicios de la ind.alimenticia	1.042	857	-18	3.341	2.845	-15
Extractos, curtientes y tintóreos	27	26	-4	109	119	9
Pieles y cueros	86	83	-3	324	320	-1
Lanas elaboradas	21	20	-5	73	61	-16
Resto de MOA	43	30	-30	164	138	-16
Manufacturas de origen industrial (MOI)	2.395	2.169	-9	8.120	8.504	5
Productos químicos y conexos	429	478	11	1.632	1.961	20
Materias plásticas y sus manufacturas	134	103	-23	506	499	-1
Caucho y sus manufacturas	36	31	-14	131	131	-
Manufacturas de cuero, marroquinería	4	4	-	12	15	25
Papel, cartón, impresos y publicaciones	51	43	-16	201	190	-5
Textiles y confecciones	38	29	-24	133	111	-17
Calzado y sus partes componentes	3	3	-	9	10	11
Manufacturas de piedra, yeso, vidrio	17	16	-6	64	71	11
Piedras, metales preciosos, monedas	221	216	-2	758	875	15
Metales comunes y sus manufacturas	289	214	-26	877	805	-8
Máquinas y aparatos, material eléctrico	202	172	-15	725	745	3
Material de transporte terrestre	835	771	-8	2.692	2.743	2
Vehículos de navegación aérea, marítima y fluvial	86	37	-57	191	132	-31
Resto de MOI	51	51	-	188	214	14
Combustibles y energía	528	646	22	2.263	2.388	6
Petróleo crudo	117	318	172	677	955	41
Carburantes	294	230	-22	1.020	955	-6
Grasas y aceites lubricantes	10	11	10	34	41	21
Gas de petróleo y otros hidrocarburos	85	74	-13	441	365	-17
Energía eléctrica	3	-	-100	35	29	-17
Resto de combustibles	19	14	-26	55	42	-24

Cuadro 8. Importaciones mensuales en millones de dólares, serie desestacionalizada. Abril 2002-2012

Años	Enero	Febrero	Marzo	Abril	Mayo	Junio	Julio	Agosto	Sep- tiembre	Octubre	Noviem- bre	Diciem- bre
Millones de U\$S												
2002	899	755	674	596	823	674	735	704	728	775	795	833
2003	868	940	1.020	1.126	1.066	1.115	1.138	1.112	1.265	1.310	1.366	1.524
2004	1.795	1.638	1.698	1.705	1.849	1.859	1.869	1.932	1.928	1.947	2.087	2.140
2005	2.212	2.212	2.273	2.410	2.451	2.507	2.308	2.374	2.341	2.461	2.529	2.610
2006	2.592	2.730	2.732	2.805	2.666	2.672	2.771	2.923	3.063	3.085	3.046	3.067
2007	3.156	3.285	3.551	3.362	3.317	3.476	3.846	4.184	3.953	4.000	4.182	4.394
2008	4.787	4.841	4.795	4.905	5.127	5.170	5.295	5.040	4.915	4.712	4.253	3.621
2009	3.095	3.196	3.051	2.922	2.728	3.374	3.173	3.131	3.332	3.447	3.632	3.704
2010	3.768	4.190	4.453	4.379	4.700	4.746	4.843	4.957	4.926	4.943	5.258	5.629
2011	5.730	5.849	5.619	6.198	6.284	6.353	6.375	6.660	6.422	6.288	5.790	6.368
2012	6.029	5.536	5.420	5.412								

Cuadro 9. Importaciones mensuales en millones de dólares, tendencia-ciclo. Abril 2002-2012

Años	Enero	Febrero	Marzo	Abril	Mayo	Junio	Julio	Agosto	Sep- tiembre	Octubre	Noviem- bre	Diciem- bre
Millones de U\$S												
2002	913	811	734	683	658	654	666	688	718	752	791	834
2003	881	930	978	1.023	1.065	1.105	1.147	1.194	1.250	1.315	1.387	1.463
2004	1.539	1.610	1.676	1.735	1.788	1.837	1.883	1.929	1.976	2.024	2.072	2.122
2005	2.172	2.222	2.270	2.315	2.355	2.387	2.413	2.437	2.463	2.495	2.534	2.575
2006	2.616	2.654	2.687	2.719	2.755	2.797	2.848	2.903	2.961	3.019	3.075	3.131
2007	3.186	3.245	3.306	3.373	3.447	3.534	3.636	3.756	3.897	4.059	4.238	4.428
2008	4.618	4.795	4.944	5.054	5.112	5.110	5.043	4.909	4.710	4.455	4.164	3.861
2009	3.575	3.330	3.147	3.034	2.988	3.002	3.063	3.160	3.283	3.429	3.592	3.769
2010	3.952	4.133	4.300	4.447	4.570	4.673	4.765	4.862	4.979	5.123	5.295	5.490
2011	5.691	5.883	6.052	6.190	6.294	6.363	6.397	6.396	6.360	6.287	6.178	6.039
2012	5.882	5.725	5.579	5.455								

Cuadro 10. Importaciones en millones de dólares y variación porcentual, según principales usos. Abril y primer cuatrimestre 2011-2012

Usos	Abril			Primer cuatrimestre		
	2011*	2012*	Variación porcentual	2011*	2012*	Variación porcentual
	Millones de U\$S		%	Millones de U\$S		%
Total general	5.662	4.861	-14	20.992	20.175	-4
Bienes de capital	1.149	723	-37	4.272	3.686	-14
Bienes de capital (excepto el equipo de transporte)	809	517	-36	3.331	2.842	-15
Equipo de transporte industrial	340	207	-39	941	844	-10
Bienes intermedios	1.636	1.395	-15	6.475	6.101	-6
Suministros industriales	1.602	1.365	-15	6.352	5.985	-6
Alimentos y bebidas, destinados a la industria	34	30	-12	123	116	-6
Combustibles y lubricantes básicos y elaborados	598	873	46	1.967	2.207	12
Piezas y accesorios para bienes de capital	1.199	992	-17	4.128	4.191	2
Bienes de consumo	626	441	-30	2.399	2.109	-12
Bienes de consumo no especificados duraderos	69	32	-54	254	160	-37
Bienes de consumo no especificados semiduraderos	198	112	-43	698	577	-17
Bienes de consumo no especificados no duraderos	212	188	-11	870	883	1
Alimentos y bebidas básicos para el hogar	20	18	-10	84	77	-8
Alimentos y bebidas elaborados para el hogar	81	54	-33	314	251	-20
Materiales de transporte y accesorios no industriales	46	36	-22	178	161	-10
Vehículos automotores de pasajeros	437	413	-5	1.697	1.785	5
Resto	18	25	39	54	96	78

Cuadro 11. Balanza comercial en millones de dólares, por zonas económicas y países seleccionados.
Abril y primer cuatrimestre 2012 y variación porcentual respecto a igual período de 2011

Zonas económicas y países seleccionados	Abril 2012 ⁴					Primer cuatrimestre 2012 ⁴				
	Exportación		Importación		Saldo	Exportación		Importación		Saldo
	Millones de U\$S	Var %	Millones de U\$S	Var %	Millones de U\$S	Millones de U\$S	Var %	Millones de U\$S	Var %	Millones de U\$S
Total	6.687	-6	4.861	-14	1.827	24.971	4	20.175	-4	4.795
Mercosur	1.570	-6	1.586	-11	-16	6.117	-4	6.036	-10	80
Chile	454	23	75	-10	378	1.570	8	317	-2	1.253
Resto de ALADI	735	25	98	-6	638	2.693	37	560	55	2.132
NAFTA	655	-4	753	-17	-97	2.335	6	3.120	-12	-785
UE	993	-20	959	-4	35	3.938	-5	3.886	11	52
ASEAN, Corea Rep.de,										
China ¹ , Japón e India	1.107	-1	817	-31	290	3.376	18	4.284	-4	-908
Medio Oriente	123	-59	20	-49	103	857	-27	75	-41	782
MAGREB y Egipto	309	-28	2	-91	307	1.147	-8	58	-15	1.088
Resto	741	-1	551	1	190	2.938	11	1.839	-3	1.099

⁴ Nota:

Dato estimado para exportaciones Enero-abril 2012

Dato provisorio para importaciones

Cuadro 12.1 Exportaciones en millones de dólares y variación porcentual, por Grandes rubros según zonas económicas y países seleccionados. Abril 2011-2012

Zonas económicas y países seleccionados	Grandes rubros														
	Total			Productos primarios			Manufacturas de origen agropecuario			Manufacturas de origen industrial			Combustibles y energía		
	2011*	2012*	Variación porcentual	2011*	2012*	Variación porcentual	2011*	2012*	Variación porcentual	2011*	2012*	Variación porcentual	2011*	2012*	Variación porcentual
	Millones de U\$S		%	Millones de U\$S		%	Millones de U\$S		%	Millones de U\$S		%	Millones de U\$S		%
Total	7.149	6.687	-6	1.802	1.725	-4	2.424	2.147	-11	2.395	2.169	-9	528	646	22
Mercosur	1.672	1.570	-6	201	236	17	180	176	-2	1.133	990	-13	158	167	6
Chile	369	454	23	21	39	86	104	118	13	187	136	-27	56	161	188
Resto de ALADI	589	735	25	176	250	42	186	222	19	212	251	18	15	13	-13
NAFTA	681	655	-4	46	49	7	160	127	-21	347	278	-20	129	201	56
UE	1.235	993	-20	236	196	-17	701	487	-31	278	310	12	21	--	-100
ASEAN	525	409	-22	203	77	-62	316	311	-2	6	21	250	--	-	-100
China ¹	427	443	4	350	315	-10	65	113	74	12	15	25	--	-	-100
Corea Rep. de	68	103	51	20	67	235	46	35	-24	2	1	-50	-	-	-
Japón	81	81	-	41	59	44	13	16	23	28	7	-75	-	-	-
India	21	70	233	1	2	100	17	64	276	4	4	-	-	-	-
Medio Oriente	302	123	-59	113	53	-53	174	63	-64	15	7	-53	-	-	-
MAGREB y Egipto	431	309	-28	256	193	-25	164	108	-34	10	8	-20	-	-	-
Resto	748	741	-1	138	188	36	300	307	2	161	142	-12	149	104	-30

¹ Incluye Hong Kong y Macao.

Cuadro 12.2 Exportaciones en millones de dólares y variación porcentual, por Grandes rubros según zonas económicas y países seleccionados. Primer cuatrimestre 2011-2012

Zonas económicas y países seleccionados	Grandes rubros														
	Total			Productos primarios			Manufacturas de origen agropecuario			Manufacturas de origen industrial			Combustibles y energía		
	2011*	2012*	Variación porcentual	2011*	2012*	Variación porcentual	2011*	2012*	Variación porcentual	2011*	2012*	Variación porcentual	2011*	2012*	Variación porcentual
	Millones de U\$S			Millones de U\$S			Millones de U\$S			Millones de U\$S			Millones de U\$S		
Total	24.049	24.971	4	5.482	6.006	10	8.184	8.072	-1	8.120	8.504	5	2.263	2.388	6
Mercosur	6.349	6.117	-4	903	897	-1	712	767	8	4.021	3.877	-4	711	577	-19
Chile	1.451	1.570	8	95	160	68	394	491	25	544	569	5	418	350	-16
Resto de ALADI	1.972	2.693	37	596	826	39	608	913	50	742	868	17	26	85	227
NAFTA	2.195	2.335	6	187	281	50	487	523	7	1.099	1.205	10	422	326	-23
UE	4.160	3.938	-5	943	927	-2	2.263	1.850	-18	907	1.149	27	47	12	-74
ASEAN	1.304	1.143	-12	366	239	-35	898	824	-8	40	80	100	--	-	-100
China ¹	820	1.141	39	434	404	-7	232	357	54	64	50	-22	89	331	272
Corea Rep. de	233	408	75	116	271	134	113	134	19	5	3	-40	-	-	-
Japón	259	194	-25	156	109	-30	41	46	12	61	39	-36	-	-	-
India	251	491	96	6	6	-	228	470	106	18	14	-22	-	-	-
Medio Oriente	1.176	857	-27	370	495	34	752	296	-61	54	65	20	-	-	-
MAGREB y Egipto	1.243	1.147	-8	683	700	2	507	411	-19	52	36	-31	-	-	-
Resto	2.638	2.938	11	627	693	11	948	989	4	513	549	7	549	707	29

Cuadro 13.1 Importaciones en millones de dólares y variación porcentual por Usos económicos, según zonas económicas y países seleccionados. Abril 2011-2012

Zonas económicas y países seleccionados	Usos											
	Total			Bienes de capital			Bienes intermedios			Combustibles y lubricantes		
	2011*	2012*	Variación porcentual	2011*	2012*	Variación porcentual	2011*	2012*	Variación porcentual	2011*	2012*	Variación porcentual
	Millones de U\$S		%	Millones de U\$S		%	Millones de U\$S		%	Millones de U\$S		%
Total	5.662	4.861	-14	1.149	723	-37	1.636	1.395	-15	598	873	46
Mercosur	1.779	1.586	-11	276	242	-12	539	520	-4	111	147	32
Chile	83	75	-10	1	5	400	55	52	-5	--	--	121
Resto de ALADI	104	98	-6	--	--	-53	18	17	-6	58	53	-9
NAFTA	912	753	-17	247	141	-43	287	229	-20	99	163	65
UE	997	959	-4	247	148	-40	307	298	-3	6	135	///
ASEAN	178	129	-28	39	29	-26	49	33	-33	--	--	-98
China¹	752	494	-34	258	106	-59	151	98	-35	--	--	-88
Corea Rep. de	90	65	-28	15	7	-53	28	19	-32	--	--	21
Japón	111	87	-22	27	20	-26	23	18	-22	--	--	172
India	48	42	-13	4	4	-	28	19	-32	--	--	67
Medio Oriente	39	20	-49	3	1	-67	6	13	117	26	--	-99
MAGREB y Egipto	23	2	-91	--	--	///	23	1	-96	-	-	-
Resto	545	551	1	30	18	-40	123	78	-37	296	373	26

Zonas económicas y países seleccionados	Usos											
	Piezas y accesorios para bienes de capital			Bienes de consumo			Vehículos automotores de pasajeros			Resto		
	2011*	2012*	Variación porcentual	2011*	2012*	Variación porcentual	2011*	2012*	Variación porcentual	2011*	2012*	Variación porcentual
	Millones de U\$S		%	Millones de U\$S		%	Millones de U\$S		%	Millones de U\$S		%
Total	1.199	992	-17	626	441	-30	437	413	-5	18	25	39
Mercosur	409	321	-22	168	92	-45	276	264	-4	--	--	-80
Chile	7	6	-14	19	12	-37	-	--	///	--	--	-2
Resto de ALADI	1	1	-	27	27	-	-	-	-	--	--	37
NAFTA	96	67	-30	80	67	-16	102	87	-15	--	--	-88
UE	293	251	-14	104	92	-12	39	35	-10	1	--	-71
ASEAN	56	44	-21	35	23	-34	--	-	-100	--	--	13
China¹	192	193	1	150	95	-37	1	2	100	--	--	-39
Corea Rep. de	37	25	-32	1	1	-	9	13	44	--	--	19
Japón	44	38	-14	8	3	-63	9	7	-22	--	--	62
India	7	11	57	9	7	-22	1	--	-82	--	--	-7
Medio Oriente	1	1	-	3	3	-	-	-	-	--	--	6
MAGREB y Egipto	--	--	115	--	--	-4	-	-	-	--	--	-10
Resto	56	33	-41	23	20	-13	--	5	///	16	25	56

¹ Incluye Hong Kong y Macao.

Cuadro 13.2 Importaciones en millones de dólares y variación porcentual por Usos económicos según zonas económicas y países seleccionados. Primer cuatrimestre 2011-2012

Zonas económicas y países seleccionados	Usos											
	Total			Bienes de capital			Bienes intermedios			Combustibles y lubricantes		
	2011*	2012*	Variación porcentual	2011*	2012*	Variación porcentual	2011*	2012*	Variación porcentual	2011*	2012*	Variación porcentual
	Millones de U\$S		%	Millones de U\$S		%	Millones de U\$S		%	Millones de U\$S		%
Total	20.992	20.175	-4	4.272	3.686	-14	6.475	6.101	-6	1.967	2.207	12
Mercosur	6.728	6.036	-10	1.101	892	-19	2.255	2.052	-9	279	270	-3
Chile	325	317	-2	10	13	30	227	221	-3	--	1	157
Resto de ALADI	362	560	55	2	2	-	68	76	12	183	361	97
NAFTA	3.530	3.120	-12	962	731	-24	1.087	1.031	-5	389	321	-17
UE	3.493	3.886	11	834	921	10	1.143	1.236	8	96	244	154
ASEAN	581	575	-1	134	140	4	145	139	-4	--	--	-36
China ¹	2.845	2.732	-4	912	680	-25	672	624	-7	--	--	-71
Corea Rep. de	363	347	-4	61	40	-34	109	106	-3	1	2	100
Japón	445	423	-5	99	109	10	79	81	3	20	1	-95
India	222	208	-6	13	23	77	112	109	-3	36	1	-97
Medio Oriente	127	75	-41	12	12	-	30	44	47	65	1	-98
MAGREB y Egipto	68	58	-15	--	--	///	66	55	-17	--	--	-26
Resto	1.903	1.839	-3	132	123	-7	483	326	-33	898	1.005	12

Zonas económicas y países seleccionados	Usos											
	Piezas y accesorios para bienes de capital			Bienes de consumo			Vehículos automotores de pasajeros			Resto		
	2011*	2012*	Variación porcentual	2011*	2012*	Variación porcentual	2011*	2012*	Variación porcentual	2011*	2012*	Variación porcentual
	Millones de U\$S		%	Millones de U\$S		%	Millones de U\$S		%	Millones de U\$S		%
Total	4.128	4.191	2	2.399	2.109	-12	1.697	1.785	5	54	96	78
Mercosur	1.445	1.331	-8	625	413	-34	1.023	1.077	5	2	1	-50
Chile	18	22	22	70	61	-13	-	--	///	--	--	-24
Resto de ALADI	5	6	20	105	116	10	-	-	-	--	--	-51
NAFTA	382	364	-5	285	309	8	425	350	-18	1	14	///
UE	885	908	3	402	406	1	132	171	30	1	1	-
ASEAN	167	195	17	135	100	-26	--	-	-100	--	--	-23
China ¹	660	883	34	593	530	-11	8	15	88	--	--	-26
Corea Rep. de	130	84	-35	6	5	-17	55	110	100	--	--	28
Japón	176	169	-4	31	22	-29	40	41	3	--	--	84
India	25	42	68	30	31	3	7	2	-71	--	--	5
Medio Oriente	4	5	25	16	13	-19	-	-	-	--	--	-97
MAGREB y Egipto	1	1	82	1	1	-	-	-	-	--	--	113
Resto	230	182	-21	102	103	1	6	20	233	51	80	57

¹ Incluye Hong Kong y Macao.

Cuadro 14. Exportaciones a Brasil en millones de dólares y variación porcentual, según principales rubros.
Abril y primer cuatrimestre 2011-2012

Rubros	Exportaciones a Brasil					
	Abril			Primer cuatrimestre		
	2011*	2012*	Variación porcentual	2011*	2012*	Variación porcentual
	Millones de U\$S		%	Millones de U\$S		%
Total	1.415	1.327	-6	5.274	5.055	-4
Productos primarios	189	219	16	827	828	-
Animales vivos	--	-	-100	--	--	-43
Pescados y mariscos sin elaborar	2	2	-	12	9	-25
Miel	-	-	-	-	1	///
Hortalizas y legumbres sin elaborar	37	27	-27	127	106	-17
Frutas frescas	24	25	4	88	97	10
Cereales	119	156	31	574	591	3
Semillas y frutos oleaginosos	1	5	400	4	12	200
Tabaco sin elaborar	--	1	218	3	3	-
Lanas sucias	-	-	-	-	-	-
Fibra de algodón	3	1	-67	7	1	-86
Minerales metalíferos, escorias y cenizas	-	-	-	--	--	10
Resto de productos primarios	3	3	-	12	11	-8
Manufacturas de origen agropecuario (MOA)	133	134	1	527	566	7
Carnes y sus preparados	6	9	50	30	37	23
Pescados y mariscos elaborados	12	7	-42	50	40	-20
Productos lácteos	22	24	9	91	111	22
Otros productos de origen animal	--	1	252	1	2	100
Frutas secas o procesadas	3	3	-	7	8	14
Café, té, yerba mate y especias	1	--	-78	2	1	-50
Productos de molinería	40	39	-3	155	158	2
Grasas y aceites	3	3	-	23	25	9
Azúcar y artículos de confitería	3	5	67	19	29	53
Preparados de hortalizas, legumbres y frutas	18	26	44	64	83	30
Bebidas, líquidos alcohólicos y vinagre	4	6	50	16	18	13
Residuos y desperdicios de la industria alimenticia	1	1	-	4	5	25
Extractos, curtientes y tintóreos	7	6	-14	23	25	9
Pieles y cueros	--	--	-69	2	1	-50
Lanas elaboradas	--	--	17	--	--	-20
Resto de MOA	13	6	-54	39	23	-41
Manufacturas de origen industrial (MOI)	965	830	-14	3.344	3.207	-4
Productos químicos y conexos	90	77	-14	316	377	19
Materias plásticas y sus manufacturas	70	46	-34	266	248	-7
Caucho y sus manufacturas	25	21	-16	88	86	-2
Manufacturas de cuero, marroquinería	--	--	80	--	1	222
Papel, cartón, impresos y publicaciones	17	12	-29	67	56	-16
Textiles y confecciones	20	12	-40	74	50	-32
Calzado y sus partes componentes	--	--	///	--	1	325
Manufacturas de piedra, yeso, vidrio	3	3	-	12	14	17
Piedras, metales preciosos, monedas	--	--	-98	--	--	///
Metales comunes y sus manufacturas	70	59	-16	192	208	8
Máquinas y aparatos, material eléctrico	58	49	-16	215	216	-
Material de transporte terrestre	600	540	-10	2.014	1.900	-6
Vehículos de navegación aérea, marítima y fluvial	2	--	-99	68	3	-96
Resto de MOI	8	10	25	32	45	41
Combustibles y energía	128	143	12	575	454	-21
Petróleo crudo	-	-	-	24	-	-100
Carburantes	114	110	-4	390	302	-23
Grasas y aceites lubricantes	3	3	-	9	10	11
Gas de petróleo y otros hidrocarburos	11	30	173	149	140	-6
Energía eléctrica	-	-	-	-	-	-
Resto de combustibles	1	--	-14	2	2	-

Cuadro 15. Importaciones desde Brasil en millones de dólares y variación porcentual, por Usos económicos. Abril y primer cuatrimestre 2011-2012

Usos	Importaciones desde Brasil					
	Abril			Primer cuatrimestre		
	2011*	2012*	Variación porcentual	2011*	2012*	Variación porcentual
	Millones de U\$S		%	Millones de U\$S		%
Total	1.684	1.509	-10	6.383	5.728	-10
Bienes de capital	270	236	-13	1.084	878	-19
Bienes intermedios	513	494	-4	2.144	1.943	-9
Combustibles y lubricantes	79	118	49	152	156	3
Piezas y accesorios para bienes de capital	399	317	-21	1.416	1.308	-8
Bienes de consumo	148	83	-44	565	367	-35
Vehículos automotores de pasajeros	273	261	-4	1.021	1.075	5
Resto	--	--	-67	2	1	-50

Cuadro 16. Valores unitarios trimestrales, de productos seleccionados exportados. Primer trimestre 2010-2012

Productos seleccionados	Año 2010				Año 2011*				Año 2012*
	Trimestres				Trimestres				Trimestre
	Primero	Segundo	Tercero	Cuarto	Primero	Segundo	Tercero	Cuarto	Primero
	U\$S / tn								
Trigo duro, excluido para siembra	219	219	223	234	291	309	318	284	244
Maíz, excluido para siembra, en grano	177	166	172	204	247	278	298	293	253
Porotos de soja, excluido para siembra	420	355	374	419	489	499	509	499	475
Cebada cervecera	191	191	196	244	266	278	289	274	261
Carne bovina deshuesada, refrigerada	8.381	12.275	9.297	11.011	11.426	11.780	11.547	11.639	11.196
Carne bovina deshuesada, congelada	3.702	4.936	4.825	5.766	6.128	6.464	6.611	7.320	6.472
Preparaciones y conservas de carne bovina	3.356	3.706	4.233	4.363	4.102	4.481	4.945	4.163	4.023
Carnes y despojos comestibles de gallos o gallinas	1.384	1.522	1.557	1.574	1.568	1.576	1.645	1.683	1.544
Filetes de merluza congelados	2.576	2.821	2.864	2.894	3.251	3.460	3.441	3.371	3.250
Azúcar de caña en bruto, sin aromatizar ni colorear	425	606	554	374	734	1.045	718	730	1.395
Aceite de soja, en bruto incluso desgomado	807	798	809	934	1.048	1.205	1.233	1.145	1.121
Aceite de girasol, en bruto	851	859	964	1.122	1.253	1.285	1.290	1.182	1.086
Harina y "pellets" de la extracción de aceite de soja	350	297	326	358	388	377	370	344	339
Harina de trigo	313	319	333	394	403	429	435	410	370
Tops de lana peinada	7.500	7.399	7.348	8.129	9.508	10.969	11.876	11.336	10.592
Cueros y pieles bovinos o equinos curtidos o "crust"	5.035	5.448	6.166	6.236	6.687	7.590	7.543	8.153	7.382
Aceites crudos de petróleo	524	499	502	570	648	796	718	769	758
Naftas para petroquímica	678	684	632	741	855	970	934	865	885
Gas natural en estado gaseoso	534	563	660	748	766	828	1.029	1.090	1.120
Gas licuado de petróleo	614	602	570	629	696	760	799	791	769
Biodiesel	879	862	845	988	1.196	1.249	1.276	1.204	1.169

NOTA METODOLÓGICA

- El valor de las exportaciones de abril de 2012 debe considerarse como una estimación preliminar en razón de haberse efectuado con el 15,8% de documentación en trámite, que en muchos casos corresponde a operaciones que aún no han sido confirmadas a la Dirección General de Aduanas por los operadores, ya que éstas están pendientes dentro del plazo permitido por la legislación.

Ajuste estacional y tendencia-ciclo: a partir de la publicación de las cifras del comercio exterior correspondientes a abril de 2004, se realiza el ajuste estacional de las series de exportaciones e importaciones por el método directo, utilizando el programa X12-ARIMA desarrollado por el «U.S. Census Bureau». También se elabora la estimación de la Tendencia-Ciclo de dichas series, que surge de eliminar de la serie original, además de las fluctuaciones estacionales, las alteraciones de carácter no estacional (huelgas, efectos climáticos inesperados, etc.). Al eliminar estos factores, el indicador refleja la tendencia, lo que supone poder estimar sin interferencias la evolución histórica. El informe de prensa con fecha 30 de junio de 2004, presenta un ANEXO donde se brinda una descripción metodológica del método de desestacionalización y estimación de la tendencia-ciclo.

Las opciones del programa de desestacionalización que se utilizarán en los próximos meses para **Exportaciones** son: período considerado (a partir de enero-96; extensión con un año de pronósticos mediante el modelo: ARIMA log (0 1 1)(0 1 1)₁₂; ajuste por outliers; ajuste por año bisiesto); Para **Importaciones**: período considerado (a partir de enero-96; extensión con un año de pronósticos mediante el modelo Modelo ajustado: ARIMA log (1 1 1)(0 1 1)₁₂; ajuste de efecto por días de actividad-efecto trading days-; ajuste de efecto pascuas con un día de impacto gradual; ajuste de variaciones por outliers).

- Cifras estimadas. En ocasión de la publicación de la Información de Prensa del Intercambio Comercial Argentino suelen practicarse modificaciones en las cifras de los meses anteriores, especialmente en los valores de exportación. Estas modificaciones, habitualmente de poca magnitud, obedecen a múltiples razones. Si bien el valor informado se construye fundamentalmente sobre la base de operaciones realizadas y perfeccionadas desde el punto de vista documental, existe un porcentaje de operaciones cuyo valor debe ser estimado ya que se encuentra pendiente, al momento de brindar la información, aún cuando están dentro del plazo permitido por la legislación. Asimismo hay operaciones que han sido oficializadas por un valor, se efectivizan por un valor inferior, y se demora la carga del post embarque (documento en donde se consigna el valor definitivo), razón por la cual también deben ser estimadas. Finalmente, la aplicación de regímenes tales como el de precios revisables (petróleo), con ajuste de precios en función a la calidad (concentrado de minerales) así como las operaciones en consignación, permiten a los exportadores modificar los valores declarados en el momento de la exportación en plazos que van de los 60 a los 180 días del embarque.
 - Por lo general no se realizan modificaciones en las cifras de importación salvo las practicadas a fin de cada año por la recuperación por parte de los importadores de mercaderías que fueran enviadas previamente a rezago y registradas como tal.
- En virtud de la resolución 281/98, los exportadores de minerales tienen opción de modificar el valor de sus transacciones en virtud de las variaciones en la cantidad y en la ley del mineral constatadas por el comprador. Esta opción puede ser ejercida dentro de los 6 meses de embarque, con posibilidades de prorrogar este plazo por otros seis meses. Las estimaciones publicadas en el presente informe fueron elaboradas a partir del comportamiento observado en las operaciones ya rectificadas. Para el mes de abril de 2012, el período considerado es el correspondiente al **trimestre septiembre-noviembre 2011**.
- A partir del mes de enero de 2004 se han incluido las exportaciones e importaciones bajo el régimen de courier.
- Las variaciones porcentuales de precios y cantidades de las exportaciones e importaciones del período analizado se construyeron sobre la base de un índice de precios mensual del tipo Paasche con base 1997=100. Estas variaciones pueden diferir de las publicadas en «Índices de Precios y Cantidades de Comercio Exterior, base 1993=100» ya que responden a diferentes períodos base y frecuencias de cálculo.
- Los índices de precios del tipo Paasche se construyen considerando las cantidades del período de cálculo, razón por la cual son sensibles a los cambios en la composición del comercio exterior.
- A partir del mes de enero de 2012, la clasificación de las exportaciones por Grandes rubros ha sido ampliada en los distintos subrubros, la misma contempla los cambios producidos en el comercio en los últimos años.

Zonas Económicas:

Mercosur (Mercado Común del Sur): incluye Argentina, Brasil, Paraguay y Uruguay (incluye zonas francas de Brasil y Uruguay).

Chile: incluye zonas francas de Iquique y Punta Arenas.

Resto de ALADI (Asociación Latinoamericana de Integración): incluye Colombia, Ecuador, Cuba, Perú, Venezuela y Bolivia (incluye zona franca)

NAFTA (Tratado de Libre Comercio de América del Norte): incluye Estados Unidos, Canadá y México.

UE (Unión Europea): incluye Austria, Bélgica, Bulgaria, Dinamarca, España (incluye Islas Canarias), Finlandia, Francia (incluye Mónaco), Grecia, Irlanda, Italia (incluye San Marino), Luxemburgo, Países Bajos, Portugal, Reino Unido, República Federal de Alemania, Suecia, Chipre, Eslovaquia, Eslovenia, Estonia, Hungría, Letonia, Lituania, Malta, Polonia, República Checa y Rumania.

ASEAN (Asociación de las Naciones del Sudeste Asiático): incluye Brunei, Camboya, Filipinas, Indonesia, Laos, Malasia, Myanmar, Singapur, Tailandia y Vietnam.

Medio Oriente: incluye Arabia Saudita, Bahrein, Emiratos Árabes Unidos, Irán, Iraq, Israel, Jordania, Kuwait, Líbano, Omán, Qatar, República de Yemen, Siria y Territorio Autónomo Palestino.

Egipto y la Unión del MAGREB Árabe (incluye: Argelia, Libia, Marruecos, Túnez y Mauritania).

Signos convencionales

* Dato provisorio

– Dato ínfimo, menos de la mitad del último dígito mostrado

- Dato igual a cero

e Dato estimado

. Dato no registrado

/// Dato que no corresponde presentar debido a la naturaleza de las cosas