



Buenos Aires, 22 de mayo de 2013

Intercambio Comercial Argentino

Datos provisorios del año 2012 y cifras estimadas del primer cuatrimestre 2013

1. Presentación de los principales resultados

En el mes de abril de 2013 la balanza comercial marcó un superávit de 1.151 millones de dólares, cifra que representó una disminución del 38% con respecto al mismo mes del año anterior.

Es el resultado de un mes en el que las exportaciones reportaron ingresos por 7.565 millones de dólares, mientras que las importaciones ascendieron a 6.414 millones de dólares.

El mayor valor exportado con respecto al mismo mes del año anterior resultó por un incremento exclusivo de las cantidades vendidas (12%), mientras los precios no tuvieron variación.

Los subrubros que registraron mayores aumentos (en valores absolutos) en las exportaciones fueron: Semillas y frutos oleaginosos, Residuos y desperdicios de la industria alimenticia, Cereales y Material de transporte terrestre. Mientras que los subrubros que registraron disminuciones fueron: Carburantes, Productos químicos y conexos, y Productos lácteos, entre otros.

El valor de las importaciones fue 32% mayor que en igual mes de 2012, registrando incrementos en todos los rubros. Esto se debió a un aumento en las cantidades (38%), y una baja en los precios (-4%).

En el primer cuatrimestre de 2013 la balanza comercial fue superavitaria en 2.462 millones de dólares, representando una disminución del 44% con respecto a igual período del año anterior. El total exportado fue de 24.941 millones de dólares contra 22.480 millones de dólares desembolsados en importaciones. Estos datos muestran una suba del 2% para las exportaciones y del 11% para las importaciones, comparándolos con el mismo período del año anterior.

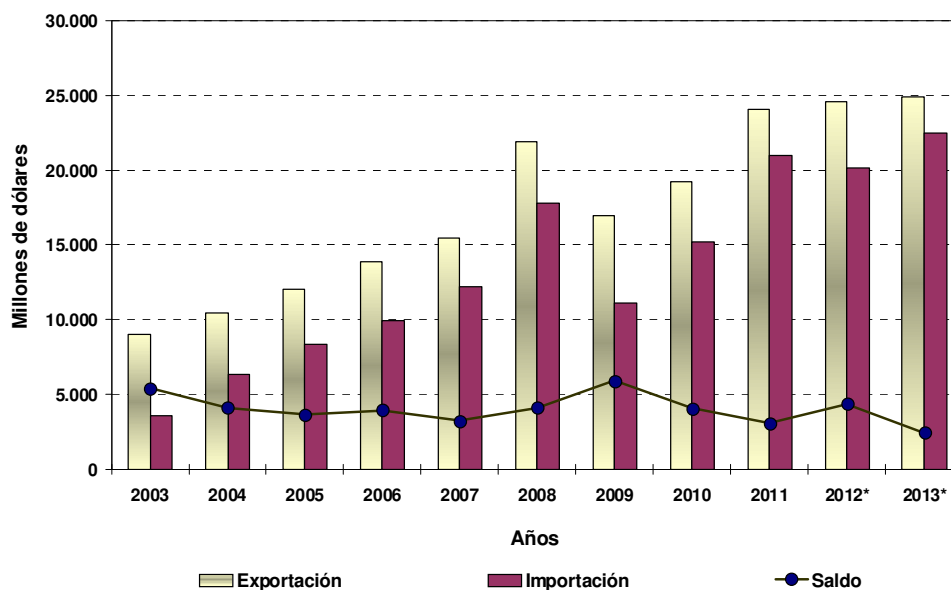
El comercio con el MERCOSUR (inc. Venezuela) -principal socio comercial-, concentró el 26% de las exportaciones argentinas, y el 29% de las compras realizadas al exterior. Comparando estos resultados con el mes de abril del año anterior, las exportaciones a dicho bloque presentaron una variación del 14%, y las importaciones provenientes del mismo aumentaron el 18%. El saldo comercial en abril de 2013 resultó positivo en 88 millones de dólares.

Cuadro 1. Intercambio comercial argentino en millones de dólares y variaciones porcentuales.
Primer cuatrimestre 2012-2013

Periodo	Exportación				Importación				Saldo	
	2012 *	2013 °	Variación porcentual		2012*	2013 *	Variación porcentual			
			igual período año anterior	acumulado igual período año anterior			igual período año anterior	acumulado igual período año anterior		
	Millones de U\$S		%		Millones de U\$S		%		Millones de U\$S	
Total	80.927	///	///	///	68.508	///	///	///	12.419	///
Total 4 meses	24.539	24.941		2	20.174	22.480		11	4.365	2.462
Enero	5.625	5.665	1	1	5.357	5.385	1	1	268	280
Febrero	6.004	5.743	-4	-2	4.758	5.223	10	5	1.246	521
Marzo	6.197	5.968	-4	-3	5.199	5.458	5	5	998	510
Abril	6.713	7.565	13	2	4.860	6.414	32	11	1.853	1.151
Mayo	7.420				6.043				1.377	
Junio	7.009				6.099				910	
Julio	7.644				6.367				1.277	
Agosto	7.701				6.312				1.389	
Septiembre	6.794				5.906				888	
Octubre	6.882				6.315				567	
Noviembre	6.643				5.832				811	
Diciembre	6.295				5.460				835	

Nota: Los totales por suma pueden no coincidir por redondeo en las cifras parciales.

Gráfico 1. Intercambio comercial argentino en millones de dólares. Primer cuatrimestre 2003-2013



Cuadro 2. Exportaciones e importaciones en millones de dólares, según Grandes rubros y Usos económicos y variación porcentual. Abril y primer cuatrimestre 2012-2013

Rubros/Usos	Abril ³			Primer cuatrimestre ³		
	2012*	2013*	Variación porcentual	2012*	2013*	Variación porcentual
EXPORTACIÓN						
	Millones de U\$S		%	Millones de U\$S		%
Total	6.713	7.565	13	24.539	24.941	2
Productos primarios	1.692	2.415	43	5.800	6.840	18
Manufacturas de origen agropecuario	2.135	2.568	20	7.823	7.906	1
Manufacturas de origen industrial	2.156	2.297	7	8.393	8.609	3
Combustibles y energía	731	286	-61	2.523	1.586	-37
IMPORTACIÓN						
Total	4.860	6.414	32	20.174	22.480	11
Bienes de capital	687	960	40	3.548	3.717	5
Bienes intermedios	1.395	1.694	21	6.101	6.247	2
Combustibles y lubricantes	873	1.075	23	2.208	3.165	43
Piezas y accesorios para bienes de capital	1.028	1.388	35	4.329	4.831	12
Bienes de consumo	440	633	44	2.108	2.487	18
Vehículos automotores de pasajeros	412	650	58	1.785	1.971	10
Resto	25	13	-48	96	61	-36

³ Dato estimado para exportaciones enero-abril 2013
Dato provisorio para importaciones

2. Exportaciones

Exportaciones por Grandes rubros en abril

El mayor ascenso interanual en valores absolutos correspondió a los Productos primarios que subieron el 43% debido a un incremento conjunto de las cantidades (26%) y de los precios (13%). Le siguió el aumento de las Manufacturas de origen agropecuario (20%) debido a una suba de precios (5%) y cantidades (15%). Las Manufacturas de origen industrial registraron una suba del 7% producto de un aumento en las cantidades vendidas (8%), mientras los precios bajaron el 2%. Por último, las ventas de Combustibles y energía disminuyeron el 61% debido a la baja de precios (-20%), y de cantidades exportadas (-51%).

Dentro de los productos que mostraron un descenso en sus exportaciones en abril con respecto a igual mes del año anterior, mencionamos a los Carburantes, los Productos químicos y conexos y por último los Productos lácteos, entre otros.

A nivel de productos el incremento en las exportaciones se observó por las mayores ventas de Semillas y frutos oleaginosos (porotos de soja hacia China y Egipto, entre otros); Residuos y desperdicios de la industria alimenticia (harina y pellets de soja hacia Viet Nam, Indonesia y Argelia); y Cereales (maíz en grano hacia República de Corea, Argelia y Japón). Le siguió el aumento del rubro Material de transporte terrestre destacándose las ventas de vehículos para el transporte de personas hacia Brasil, y para el transporte de mercancías hacia Australia, México y Brasil. (Ver cuadro 3, pág. 4).

Exportaciones por Grandes rubros en el primer cuatrimestre.

El aumento en el valor de las exportaciones (2%) se explicó por una suba de los precios (3%), dado que las cantidades exportadas bajaron el 1%.

El rubro que evidenció el incremento más significativo fue Productos primarios (18%) por efecto conjunto de las subas en los precios (14%) y las cantidades vendidas (3%). El aumento de las exportaciones de Manufacturas de origen industrial (3%), resultó de un descenso en los precios (-2%) y una suba en las cantidades (4%). Por su parte, las Manufacturas de origen agropecuario se incrementaron el 1%, debido a una suba en los precios (11%) y una baja en las cantidades vendidas (-9%); y los Combustibles y energía descendieron el 37% como consecuencia de una caída conjunta de sus precios (-12%) y de sus cantidades (-29%). (Ver cuadro 5 pág. 6).

Exportaciones de productos en abril y en el primer cuatrimestre en términos de valor absoluto.

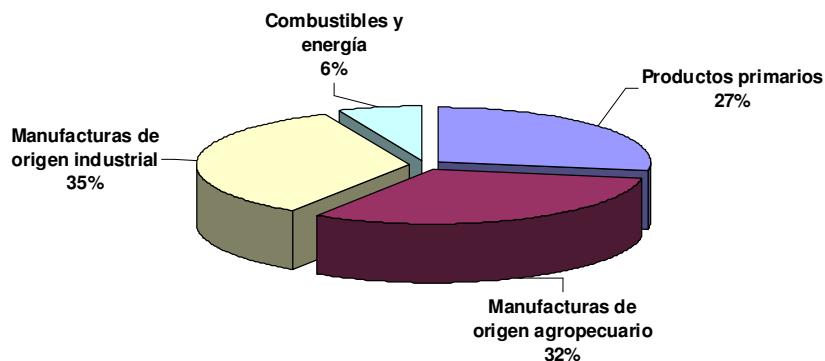
En abril los principales productos exportados en términos de valor absoluto fueron: harinas y pellets de soja, maíz, vehículos automóviles terrestres, porotos de soja, aceite de soja, Piedras y metales preciosos, partes y piezas de vehículos y tractores, Resto de carburantes, Materias plásticas y sus manufacturas y trigo.

Durante el primer cuatrimestre, además de los productos mencionados para el mes, se destacó la cebada. (Ver cuadros 3 pág. 4 y 6 pág.7).

Estructura de las exportaciones en el primer cuatrimestre.

Las Manufacturas de origen industrial y las Manufacturas de origen agropecuario fueron los rubros de mayor participación en las exportaciones argentinas con el 35% y 32% del valor total, respectivamente.

Gráfico 2. Composición de las exportaciones. Primer cuatrimestre 2013



Cuadro 3. Exportaciones en millones de dólares y variación porcentual, según principales rubros.
Abril y primer cuatrimestre 2012-2013

Rubros	Abril			Primer cuatrimestre		
	2012*	2013 ^e	Variación porcentual	2012*	2013 ^e	Variación porcentual
	Millones de U\$S		%	Millones de U\$S		%
Total	6.713	7.565	13	24.539	24.941	2
Productos primarios	1.692	2.415	43	5.800	6.840	18
Animales vivos	3	3	-	12	9	-25
Pescados y mariscos sin elaborar	76	92	21	255	277	9
Miel	23	27	17	75	93	24
Hortalizas y legumbres sin elaborar	52	71	37	249	294	18
Frutas frescas	85	148	74	353	472	34
Cereales	944	1.220	29	3.592	4.193	17
Semillas y frutos oleaginosos	347	703	103	538	900	67
Tabaco sin elaborar	18	5	-72	68	60	-12
Lanas sucias	5	4	-20	15	22	47
Fibra de algodón	8	2	-75	27	12	-56
Minerales metalíferos, escorias y cenizas	123	129	5	574	465	-19
Resto de productos primarios	9	12	33	41	43	5
Manufacturas de origen agropecuario (MOA)	2.135	2.568	20	7.823	7.906	1
Carnes y sus preparados	153	168	10	650	687	6
Pescados y mariscos elaborados	27	24	-11	108	104	-4
Productos lácteos	114	63	-45	471	351	-25
Otros productos de origen animal	5	5	-	22	20	-9
Frutas secas o procesadas	8	11	38	25	30	20
Café, té, yerba mate y especias	15	21	40	57	69	21
Productos de molinería y sus preparaciones	89	93	4	398	316	-21
Grasas y aceites	503	585	16	1.855	1.564	-16
Azúcar, cacao y artículos de confitería	32	36	13	131	131	-
Preparados de hortalizas, legumbres y frutas	101	107	6	392	391	--
Bebidas, líquidos alcohólicos y vinagre	83	87	5	314	315	--
Residuos y desperdicios de la ind.alimenticia	846	1.189	41	2.781	3.263	17
Extractos curtientes y tintóreos	27	37	37	115	138	20
Pieles y cueros	81	85	5	305	305	-
Lanas elaboradas	19	21	11	58	58	-
Resto de MOA	32	36	13	141	163	16
Manufacturas de origen industrial (MOI)	2.156	2.297	7	8.393	8.609	3
Productos químicos y conexos	487	427	-12	1.891	1.618	-14
Materias plásticas y sus manufacturas	102	131	28	478	476	--
Caucho y sus manufacturas	30	34	13	124	122	-2
Manufacturas de cuero, marroquinería, etc	4	3	-25	15	12	-20
Papel, cartón, impresos y publicaciones	42	46	10	181	173	-4
Textiles y confecciones	29	28	-3	107	105	-2
Calzado y sus partes componentes	2	3	50	10	15	50
Manufacturas de piedra, yeso, vidrio, etc.	16	16	-	68	56	-18
Piedras, metales preciosos y sus manufacturas, monedas	215	207	-4	863	903	5
Metales comunes y sus manufacturas	228	220	-4	788	778	-1
Máquinas y aparatos, material eléctrico	170	186	9	720	796	11
Material de transporte terrestre	745	949	27	2.628	3.252	24
Vehículos de navegación aérea, marítima y fluvial	35	1	-97	312	126	-60
Resto de MOI	50	45	-10	207	177	-14
Combustibles y energía	731	286	-61	2.523	1.586	-37
Petróleo crudo	320	-	-100	958	300	-69
Carburantes	306	212	-31	1.075	872	-19
Grasas y aceites lubricantes	11	6	-45	39	26	-33
Gas de petróleo y otros hidrocarburos gaseosos	79	66	-16	366	347	-5
Energía eléctrica	2	-	-100	43	-	-100
Resto de combustibles	13	1	-92	41	41	-

3. Importaciones

Importaciones por Uso económico en abril.

En el mes de abril las importaciones aumentaron el 32% con respecto al mismo mes del año anterior. Todos los rubros registraron subas, destacándose las Piezas y accesorios para bienes de capital (partes para aparatos receptores de radiotelefonía de China; y cajas de cambio para vehículos automóviles desde Alemania); y los Bienes intermedios -principal uso de importación- (productos inmunológicos preparados como medicamentos de Alemania, y glifosato de China).

Le siguió el aumento en las importaciones de Bienes de capital (vehículos para transporte de mercancías desde Brasil, y grupos electrógenos de energía eólica desde España). También aumentaron las compras de Vehículos automotores de pasajeros, debido a las mayores compras en su mayoría provenientes de Brasil. Los Combustibles y lubricantes se vieron impulsados por las compras de gas natural licuado de Trinidad y Tobago, gas natural en estado gaseoso de Bolivia; y gasolinas excluidas de aviación de Estados Unidos.

Por su parte crecieron las adquisiciones de Bienes de consumo (herbicidas desde Estados Unidos, y calzados con suela y parte superior de caucho de Brasil).

Se destacaron las menores compras de gas oil, fuel oil, eter metil-ter-butílico, palanquilla de hierro o acero sin alear, alúmina calcinada y hulla bituminosa sin aglomerar.

Importaciones de productos en abril y primer cuatrimestre en términos de valor absoluto.

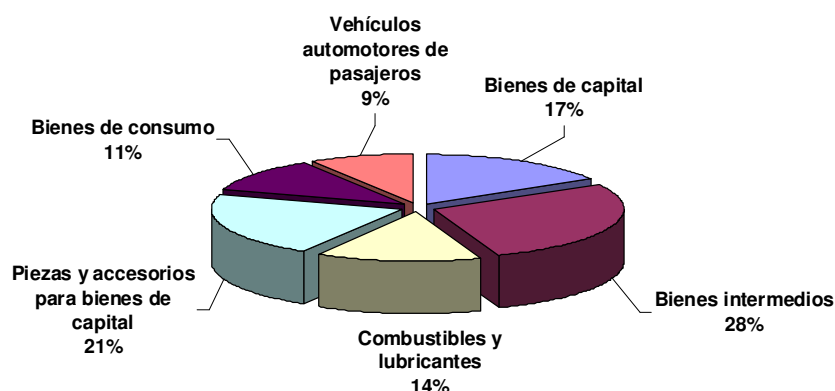
En el mes de abril los productos que se destacaron fueron: vehículos para transporte de personas, gas natural licuado, gas oil, gas natural en estado gaseoso, gasolinas excluidas de aviación, partes y accesorios de carrocerías de vehículos automóviles, partes y piezas para aparatos receptores de radiotelefonía, y minerales de hierro.

Durante el primer cuatrimestre, además de los productos mencionados para el mes, se destacaron las compras de circuitos impresos con componentes eléctricos para aparatos de telefonía o telegrafía.

Estructura de las importaciones en el primer cuatrimestre.

Los Bienes intermedios representaron el 28% de las importaciones argentinas, le siguieron en importancia las Piezas y accesorios para bienes de capital con el 21% y los Bienes de capital 17% del total.

Gráfico 3. Composición de las importaciones. Primer cuatrimestre 2013



Cuadro 4. Importaciones en millones de dólares y variación porcentual, según principales usos.
Abril y primer cuatrimestre 2012-2013

Usos	Abril			Primer cuatrimestre		
	2012*	2013*	Variación porcentual	2012*	2013*	Variación porcentual
	Millones de U\$S		%	Millones de U\$S		%
Total general	4.860	6.414	32	20.174	22.480	11
Bienes de capital	687	960	40	3.548	3.717	5
Bienes de capital excluido equipos de transporte	480	778	62	2.704	3.120	15
Equipos de transporte industriales	206	183	-11	844	597	-29
Bienes intermedios	1.395	1.694	21	6.101	6.247	2
Suministros industriales elaborados no especificados en otras partidas	1.365	1.654	21	5.985	6.112	2
Alimentos y bebidas elaborados fundamentalmente para la industria	30	40	33	116	136	17
Combustibles y lubricantes	873	1.075	23	2.208	3.165	43
Piezas y accesorios para bienes de capital	1.028	1.388	35	4.329	4.831	12
Bienes de consumo	440	633	44	2.108	2.487	18
Artículos de consumo duraderos no especificados en otra partida	32	62	94	160	236	48
Artículos de consumo semiduraderos no especificados en otra partida	112	159	42	576	661	15
Artículos de consumo no duraderos no especificados en otra partida	188	272	45	882	1.012	15
Alimentos y bebidas básicos fundamentalmente para el hogar	18	25	39	77	101	31
Alimentos y bebidas elaborados fundamentalmente para el hogar	54	71	31	251	277	10
Equipos de transporte no industriales	36	45	25	161	200	24
Vehículos automotores de pasajeros	412	650	58	1.785	1.971	10
Resto	25	13	-48	96	61	-36

4. Valores, precios y cantidades de las exportaciones e importaciones.

Cuadro 5. Variación porcentual con respecto al mismo período del año anterior de los valores, precios y cantidades de las exportaciones e importaciones. Abril y primer cuatrimestre 2013

Rubros y Usos	Variación porcentual respecto a igual período del año 2012					
	Abril			Primer cuatrimestre		
	Valor	Precio	Cantidad	Valor	Precio	Cantidad
Exportación	13	-	12	2	3	-1
Productos primarios	43	13	26	18	14	3
Manufacturas de origen agropecuario (MOA)	20	5	15	1	11	-9
Manufacturas de origen industrial (MOI)	7	-2	8	3	-2	4
Combustibles y energía	-61	-20	-51	-37	-12	-29
Importación	32	-4	38	11	2	9
Bienes de capital	40	-6	48	5	-4	10
Bienes intermedios	21	-2	25	2	-	2
Combustibles y lubricantes	23	-15	46	43	-3	48
Piezas y accesorios para bienes de capital	35	-3	39	12	-1	13
Bienes de consumo, incluido vehículos automotores de pasajeros	50	5	43	15	5	9
Bienes de consumo	44	.	.	18	.	.
Vehículos automotores de pasajeros	58	.	.	10	.	.
Resto	-48	.	.	-36	.	.

Cuadro 6. Productos seleccionados de exportación según diferencias absolutas, en millones de dólares.
Primer cuatrimestre

Productos seleccionados	Primer cuatrimestre		Diferencias absolutas
	2012*	2013 ^e	
	Millones de U\$S		
Total exportaciones	24.539	24.941	402
Total de productos seleccionados	17.085	17.486	401
Maíz, excluido para siembra, en grano	1.490	2.177	687
Harina y "pellets" de la extracción de aceite de soja	2.504	2.841	337
Porotos de soja, excluido para siembra	346	668	322
Cebada, excluida para siembra	525	816	291
Vehículos automóviles para el transporte de personas	1.153	1.382	229
Vehículos automóviles para el transporte de mercancías	976	1.204	228
Sorgo granífero, excluido para siembra	88	221	133
Preparaciones de los tipos utilizados para la alimentación de los animales	112	214	102
Aluminio en bruto	101	185	84
Peras	204	285	81
Cajas de cambio y sus partes	183	257	74
Carnes y despojos comestibles de gallos o gallinas	154	206	52
Herbicidas, inhibidores de germinación y reguladores de crecimiento de las plantas	44	81	37
Ajos	70	101	31
Pellets de harina de extracción de girasol	47	77	30
Limonas	3	34	31
Manzanas	58	85	27
Oro para uso no monetario	779	799	20
Plata en bruto	83	102	19
Miel natural	75	93	18
Insecticidas	39	56	17
Propano licuado excluido crudo	144	154	10
Carne bovina deshuesada, refrigerada	225	234	9
Camarones y langostinos	62	69	7
Semilla de girasol	32	39	7
Jugos de frutas u otros frutos o de hortalizas, sin alcohol	118	124	6
Naftas excluidas para petroquímica	178	184	6
Filetes de merluza congelados	56	62	6
Vino de uva fresca	283	286	3
Productos laminados planos de hierro o acero sin alear	38	39	1
Aceites crudos de petróleo	958	300	-658
Trigo, duro, excluido para siembra	1.318	677	-641
Biodiesel	752	362	-390
Aceite de soja, en bruto incluso desgomado	1.214	1.025	-189
Naftas para petroquímica	196	89	-107
Leche entera en polvo	283	176	-107
Minerales de cobre y sus concentrados	410	322	-88
Harina de trigo	114	32	-82
Tubos y perfiles huecos sin costura de hierro o acero	302	237	-65
Aceite de girasol, en bruto	324	261	-63
Maníes preparados o conservados en formas	165	136	-29
Gas licuado de petróleo	101	74	-27
Carne bovina deshuesada, congelada	122	103	-19
Cueros y pieles bovinos o equinos curtidos o "crust"	211	200	-11
Minerales de plata y sus concentrados	122	114	-8
Butanos licuados	102	95	-7
Preparaciones y conservas de carne bovina	45	40	-5
Urea con contenido de nitrógeno > 45 %	40	36	-4
Porotos	86	84	-2
Tops de lana peinada	50	48	-2
Resto	7.454	7.455	1

Nota: Durante el año 2013 se mantendrá la presente selección de productos por ser los más representativos del año anterior.

Cuadro 7. Valores unitarios trimestrales, de productos seleccionados exportados. Primer trimestre 2011-2013

Productos seleccionados	Año 2011				Año 2012*				Año 2013*
	Trimestre				Trimestre				Trimestre
	1°	2°	3°	4°	1°	2°	3°	4°	1°
	U\$S / tn								
Trigo, duro, excluido para siembra	291	309	318	284	244	259	261	275	299
Maíz, excluido para siembra, en grano	247	278	298	293	253	261	266	279	280
Sorgo granífero, excluido para siembra	197	229	223	217	217	187	191	225	231
Cebada, excluida para siembra	244	255	282	261	238	250	262	252	273
Porotos de soja, excluido para siembra	489	499	509	499	475	491	529	589	--
Carne bovina deshuesada, refrigerada	11.426	11.780	11.547	11.639	11.200	10.697	10.279	10.824	10.424
Carne bovina deshuesada, congelada	6.128	6.464	6.611	7.320	6.472	6.674	6.394	6.054	5.818
Preparaciones y conservas de carne bovina	4.102	4.481	4.945	4.163	4.025	3.982	3.841	3.509	3.446
Filetes de merluza congelados	3.251	3.460	3.441	3.371	3.251	3.205	3.141	3.142	3.130
Harina de trigo	403	429	435	410	369	372	391	440	495
Aceite de soja, en bruto incluso desgomado	1.048	1.205	1.233	1.145	1.121	1.164	1.136	1.121	1.098
Aceite de girasol, en bruto	1.253	1.285	1.290	1.182	1.086	1.128	1.172	1.170	1.140
Harina y "pellets" de la extracción de aceite de soja	388	377	370	344	341	411	488	537	518
Cueros y pieles bovinos o equinos curtidos o "crust"	6.704	7.590	7.543	8.153	7.376	6.918	7.303	7.305	6.601
Tops de lana peinada	9.508	10.969	11.876	11.338	10.587	11.634	10.017	8.798	9.387
Biodiesel	1.196	1.249	1.276	1.204	1.169	1.168	1.106	1.079	1.048
Aceites crudos de petróleo	648	796	718	769	759	750	737	724	748
Naftas excluidas para petroquímica	876	982	950	864	984	925	859	867	876
Naftas para petroquímica	855	970	934	865	956	945	825	857	833
Gas natural en estado gaseoso	766	828	1.029	1.090	1.124	1.090	1.272	1.277	1.292
Propano licuado excluido crudo	737	778	813	787	690	661	656	708	662
Butanos licuados	773	827	848	851	863	751	660	824	810
Gas licuado de petróleo	696	760	799	791	760	692	738	740	653

5. Series desestacionalizadas y tendencia - ciclo

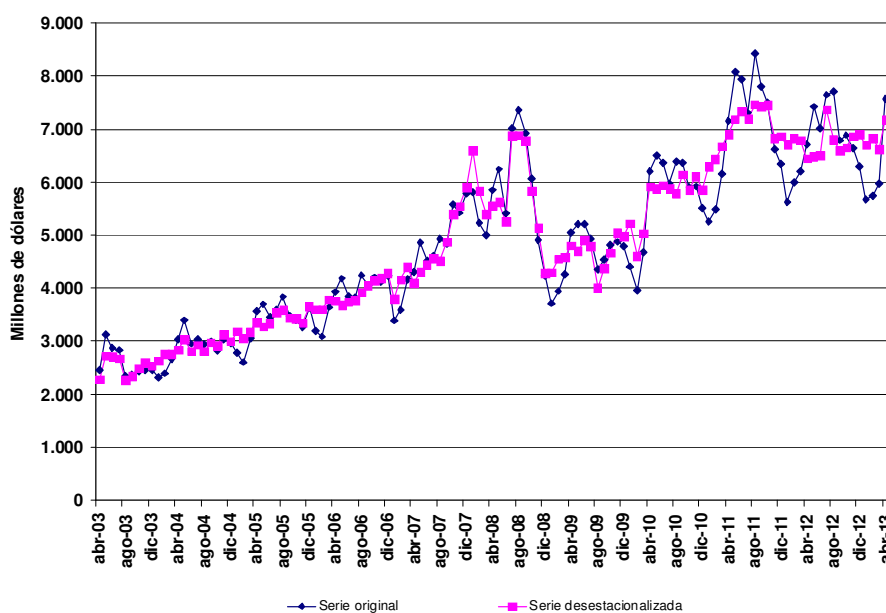
Exportaciones desestacionalizadas y tendencia - ciclo.

En términos desestacionalizados, las exportaciones aumentaron el 8,4% en el mes de abril con respecto al mes anterior. La tendencia-ciclo² por su parte, registró un leve aumento del 0,2% en abril con respecto al mes anterior.

Cuadro 8. Exportaciones mensuales en millones de dólares, serie desestacionalizada. Enero 2003 - Abril 2013

Años	Enero	Febrero	Marzo	Abril	Mayo	Junio	Julio	Agosto	Septiembre	Octubre	Noviembre	Diciembre
Millones de U\$S												
2003	2.451	2.509	2.379	2.277	2.724	2.712	2.677	2.265	2.333	2.486	2.593	2.534
2004	2.626	2.752	2.761	2.834	3.034	2.814	2.930	2.810	2.974	2.918	3.129	2.995
2005	3.184	3.058	3.167	3.362	3.276	3.338	3.537	3.587	3.435	3.428	3.340	3.656
2006	3.603	3.603	3.783	3.761	3.685	3.741	3.779	3.927	4.055	4.138	4.192	4.281
2007	3.801	4.158	4.401	4.094	4.309	4.441	4.553	4.518	4.876	5.388	5.541	5.902
2008	6.590	5.828	5.394	5.553	5.621	5.253	6.867	6.882	6.784	5.825	5.140	4.285
2009	4.289	4.549	4.581	4.797	4.699	4.903	4.796	3.998	4.373	4.664	5.046	4.977
2010	5.221	4.599	5.037	5.911	5.875	5.939	5.883	5.778	6.143	5.847	6.106	5.848
2011	6.297	6.438	6.673	6.889	7.187	7.335	7.200	7.460	7.432	7.448	6.829	6.863
2012	6.707	6.825	6.792	6.443	6.478	6.502	7.373	6.800	6.592	6.651	6.865	6.897
2013	6.699	6.821	6.623	7.177								

Gráfico 4. Serie desestacionalizada de las exportaciones millones de dólares. Abril 2003 - 2013



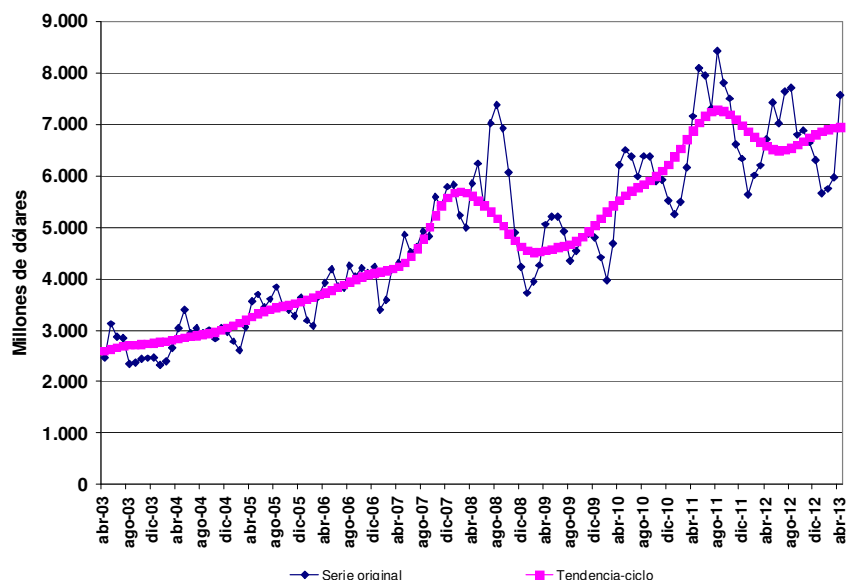
². Ver la nota metodológica en página 20

Exportaciones tendencia - ciclo

Cuadro 9. Exportaciones mensuales en millones de dólares, tendencia-ciclo. Enero 2003 - Abril 2013

Años	Enero	Febrero	Marzo	Abril	Mayo	Junio	Julio	Agosto	Sep- tiembre	Octubre	Noviem- bre	Diciem- bre
Millones de U\$S												
2003	2.438	2.490	2.540	2.588	2.630	2.665	2.692	2.709	2.719	2.725	2.734	2.747
2004	2.766	2.788	2.812	2.835	2.856	2.876	2.895	2.914	2.939	2.968	3.003	3.044
2005	3.091	3.144	3.200	3.258	3.315	3.365	3.406	3.439	3.466	3.491	3.519	3.553
2006	3.594	3.639	3.686	3.732	3.779	3.829	3.883	3.938	3.990	4.038	4.078	4.109
2007	4.134	4.158	4.191	4.240	4.315	4.426	4.580	4.774	4.995	5.221	5.422	5.574
2008	5.665	5.692	5.666	5.603	5.518	5.418	5.303	5.172	5.026	4.875	4.734	4.622
2009	4.549	4.519	4.524	4.548	4.577	4.603	4.630	4.666	4.723	4.807	4.914	5.039
2010	5.169	5.297	5.416	5.523	5.618	5.700	5.771	5.838	5.910	5.994	6.096	6.221
2011	6.368	6.532	6.704	6.875	7.031	7.158	7.244	7.279	7.259	7.195	7.098	6.983
2012	6.864	6.751	6.653	6.574	6.519	6.493	6.499	6.535	6.595	6.666	6.739	6.806
2013	6.862	6.904	6.930	6.943								

Gráfico 5. Tendencia-ciclo de las exportaciones en millones de dólares. Abril 2003-2013



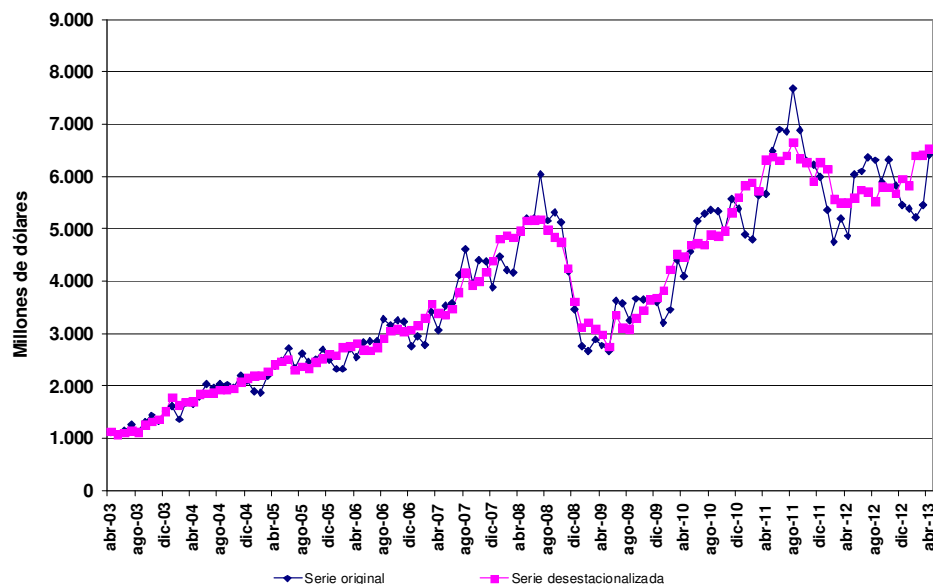
Importaciones desestacionalizadas y tendencia-ciclo

En términos desestacionalizados, las importaciones del mes de abril aumentaron el 1,7% con respecto al mes anterior. Por su parte, la tendencia-ciclo² registró una variación positiva de 1,2% con respecto al mes anterior.

Cuadro 10. Importaciones mensuales en millones de dólares, serie desestacionalizada. Enero 2003 - Abril 2013

Años	Enero	Febrero	Marzo	Abril	Mayo	Junio	Julio	Agosto	Sep- tiembre	Octubre	Noviem- bre	Diciem- bre
Millones de U\$S												
2003	872	939	1.016	1.127	1.067	1.113	1.139	1.115	1.259	1.315	1.368	1.520
2004	1.791	1.640	1.694	1.709	1.852	1.856	1.864	1.930	1.932	1.948	2.080	2.150
2005	2.205	2.212	2.279	2.408	2.465	2.510	2.306	2.369	2.342	2.456	2.528	2.607
2006	2.590	2.732	2.752	2.814	2.686	2.676	2.739	2.910	3.047	3.085	3.043	3.076
2007	3.163	3.295	3.569	3.393	3.352	3.476	3.790	4.171	3.924	4.009	4.173	4.391
2008	4.816	4.877	4.833	4.962	5.165	5.173	5.190	4.987	4.850	4.748	4.243	3.618
2009	3.119	3.219	3.086	2.978	2.746	3.353	3.111	3.084	3.294	3.453	3.651	3.692
2010	3.829	4.219	4.516	4.474	4.689	4.726	4.696	4.898	4.872	4.958	5.306	5.609
2011	5.829	5.889	5.723	6.326	6.383	6.315	6.402	6.655	6.348	6.268	5.914	6.269
2012	6.150	5.569	5.498	5.499	5.593	5.751	5.710	5.520	5.801	5.788	5.676	5.954
2013	5.832	6.407	6.419	6.526								

Gráfico 6. Serie desestacionalizada de las importaciones millones de dólares. Abril 2003 - 2013

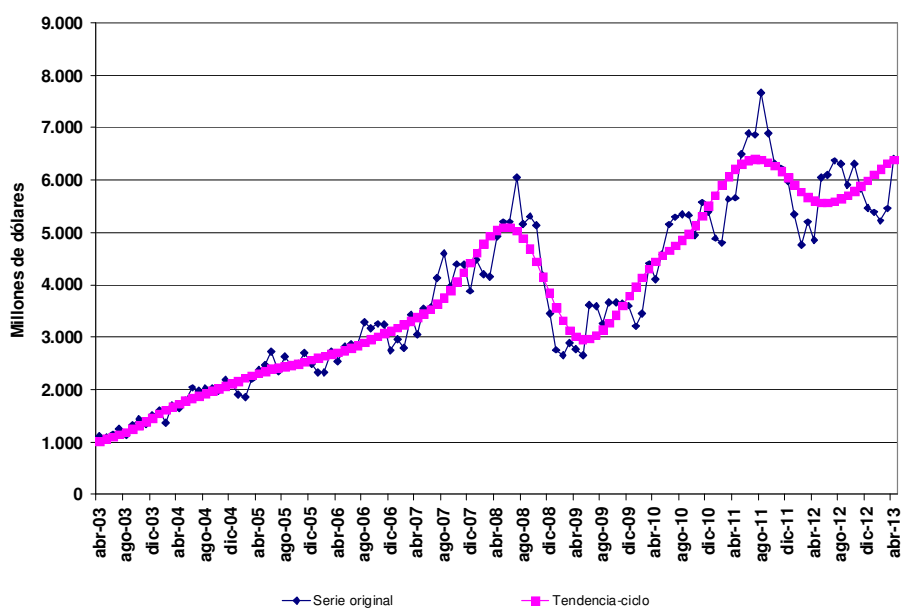


². Ver la nota metodológica en página 20

Cuadro 11. Importaciones mensuales en millones de dólares, tendencia-ciclo. Enero 2003 - Abril 2013

Años	Enero	Febrero	Marzo	Abril	Mayo	Junio	Julio	Agosto	Sep- tiembre	Octubre	Noviem- bre	Diciem- bre
Millones de U\$S												
2003	881	928	973	1.016	1.057	1.099	1.143	1.194	1.252	1.318	1.390	1.465
2004	1.539	1.609	1.674	1.732	1.784	1.833	1.880	1.926	1.972	2.019	2.067	2.116
2005	2.167	2.219	2.270	2.317	2.357	2.389	2.415	2.439	2.465	2.495	2.530	2.569
2006	2.607	2.643	2.677	2.711	2.749	2.794	2.845	2.901	2.959	3.015	3.070	3.124
2007	3.180	3.241	3.306	3.375	3.451	3.538	3.637	3.755	3.895	4.056	4.234	4.423
2008	4.611	4.785	4.932	5.040	5.098	5.097	5.031	4.896	4.696	4.442	4.153	3.852
2009	3.568	3.324	3.138	3.018	2.965	2.975	3.037	3.140	3.274	3.430	3.604	3.787
2010	3.971	4.147	4.306	4.443	4.558	4.657	4.750	4.854	4.978	5.131	5.311	5.509
2011	5.713	5.906	6.075	6.211	6.310	6.371	6.396	6.387	6.345	6.272	6.169	6.046
2012	5.913	5.786	5.681	5.608	5.572	5.571	5.598	5.646	5.711	5.791	5.886	5.994
2013	6.107	6.217	6.313	6.388								

Gráfico 7. Tendencia-ciclo de las importaciones en millones de dólares. Abril 2003-2013



6. Intercambio comercial según zonas económicas

MERCOSUR (inc.Venezuela)

El intercambio con este bloque -primero en importancia- en el mes de abril arrojó un saldo comercial positivo de 88 millones de dólares. Este resultado fue producto de una suba de las exportaciones (14%) y las importaciones (18%) con respecto a abril del año anterior. Dentro de las exportaciones se destacaron las ventas del rubro Manufacturas de origen industrial y Manufacturas de origen agropecuario.

El aumento de las importaciones en abril con respecto al mismo mes del año anterior fue producto de mayores compras en todos los rubros, con excepción de los Combustibles y lubricantes. Teniendo en cuenta los valores absolutos, las principales subas se registraron en las importaciones de Vehículos automotores de pasajeros; Piezas y accesorios para bienes de capital, Bienes de capital, Bienes de consumo y Bienes intermedios.

En el primer cuatrimestre, las exportaciones hacia el MERCOSUR subieron el 15%. El aumento más importante en valor absoluto fue en el rubro Manufacturas de origen industrial. Las importaciones aumentaron el 3% en el período, registrando las subas más importantes en los Vehículos automotores de pasajeros, Piezas y accesorios para bienes de capital, Bienes de consumo, y en menor medida los Bienes de capital. El intercambio con el bloque arrojó un saldo comercial positivo de 1.352 millones de dólares.

ASEAN, Corea Rep. de, China, Japón e India

El intercambio con el bloque -segundo en importancia- registró un saldo comercial positivo de 417 millones de dólares en el mes. Las exportaciones aumentaron el 64% con respecto a abril de 2012, debido a las mayores ventas de Productos primarios, Manufacturas de origen agropecuario y Manufacturas de origen industrial.

Las importaciones desde este origen aumentaron el 65% en abril con respecto a igual mes del año anterior, destacándose las mayores compras de Piezas y accesorios para Bienes de capital, Bienes de capital y Bienes intermedios.

El intercambio comercial con este bloque durante el primer cuatrimestre resultó con un saldo negativo de 1.590 millones de dólares. Las exportaciones aumentaron el 12% con respecto a igual período del año anterior, destacándose las mayores ventas de Productos primarios y Manufacturas de origen agropecuario.

Las importaciones desde este origen subieron el 23%, registrándose los principales aumentos en las compras de Piezas y accesorios para bienes de capital, Bienes de capital, Bienes intermedios y Bienes consumo.

Unión Europea

En el mes de abril el intercambio comercial con este bloque se ubicó en tercer lugar, arrojando un saldo comercial negativo de 241 millones de dólares. Las exportaciones decrecieron el 9% con respecto al mismo mes del año anterior. Esto se debió principalmente a una baja en las ventas de Manufacturas de origen industrial. Las importaciones desde este bloque aumentaron el 20% en abril con respecto a igual mes del año anterior, destacándose las mayores compras de Bienes de capital, Bienes intermedios, Vehículos automotores de pasajeros, Bienes de consumo. En tanto disminuyeron los Combustibles y lubricantes.

El comercio con este bloque en el primer cuatrimestre de 2013 arrojó un saldo negativo de 1.132 millones de dólares. Las exportaciones bajaron el 23% con respecto a igual período del año anterior, producto de menores ventas en especial de Manufacturas de origen industrial, Manufacturas de origen agropecuario y Productos primarios. En tanto, las importaciones provenientes desde esta zona aumentaron el 7%, principalmente por la suba en las compras de Combustibles y lubricantes, Bienes de consumo, Vehículos automotores de pasajeros y Bienes de capital.

NAFTA

El intercambio comercial con este bloque arrojó en el mes abril un saldo negativo de 347 millones de dólares. Las exportaciones disminuyeron el 13% con respecto a abril del año anterior, por las menores ventas de Combustibles y energía y Manufacturas de origen agropecuario. Los Productos primarios y las Manufacturas de origen industrial aumentaron.

Las importaciones desde este bloque subieron el 24% con respecto a abril del año anterior. Los usos económicos que registraron mayores adquisiciones fueron: Bienes intermedios, Piezas y accesorios para bienes de capital, Combustibles y lubricantes y Bienes de consumo.

En el primer cuatrimestre el intercambio comercial con este bloque arrojó un saldo negativo de 766 millones de dólares. Las exportaciones registraron una suba del 4% con respecto al mismo período del año anterior, por las mayores ventas de Productos primarios y Manufacturas de origen industrial. Las importaciones subieron el 2% debido al aumento en las compras de Combustibles y lubricantes, Bienes intermedios y Bienes de consumo.

Chile

En abril las exportaciones a Chile descendieron el 28% con respecto al mismo mes del año anterior, hecho que se debió a las menores ventas de Combustibles y energía y Productos primarios.

Las importaciones crecieron el 4% debido exclusivamente a las mayores compras de Bienes de consumo.

El superávit comercial alcanzó en el mes los 247 millones de dólares.

En el primer cuatrimestre de 2013 el intercambio comercial con Chile registró un saldo positivo de 1.052 millones de dólares. Tanto las exportaciones como las importaciones descendieron con respecto a igual período del año anterior (- 10%, y - 2%, respectivamente). (Ver cuadros 12 y 13.1 pág. 15, 13.2 y 14.1 pág. 16 y 14.2 pág.17).

Principales socios comerciales

En el primer cuatrimestre los principales destinos de las exportaciones argentinas, en orden decreciente de acuerdo al valor absoluto, fueron: Brasil, Chile, Estados Unidos, China y Arabia Saudita. Por otra parte, los principales países de origen de las importaciones en el período fueron: Brasil, China, Estados Unidos, Alemania y Bolivia.

Estructura del Intercambio comercial en el primer cuatrimestre

En los gráficos 8 y 9 se puede apreciar la participación de los diferentes socios comerciales en las exportaciones argentinas y la de los principales proveedores.

Gráfico 8. Exportaciones según destino. Primer cuatrimestre 2013

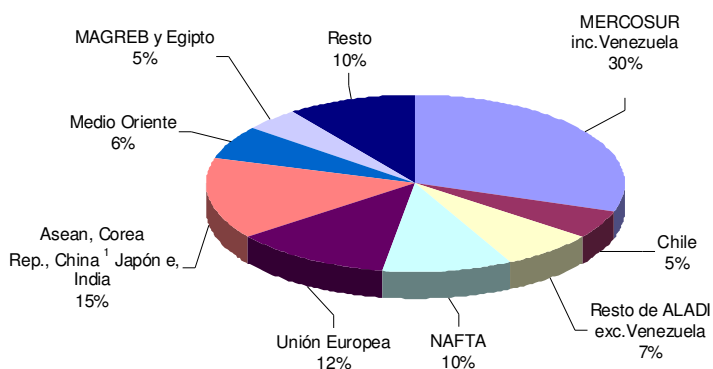
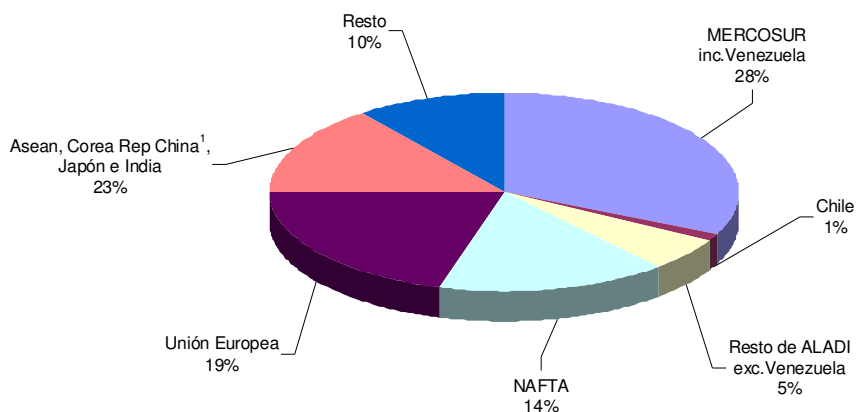


Gráfico 9. Importaciones según origen. Primer cuatrimestre 2013



¹ Incluye Hong Kong y Macao.

Cuadro 12. Balanza comercial en millones de dólares, por zonas económicas y países seleccionados.
Abril y primer cuatrimestre 2013 y variación porcentual respecto a igual período de 2012

Zonas económicas y países seleccionados	Abril 2013 ⁴					Primer cuatrimestre 2013 ⁴				
	Exportación		Importación		Saldo	Exportación		Importación		Saldo
	Millones de U\$S	Var %	Millones de U\$S	Var %	Millones de U\$S	Millones de U\$S	Var %	Millones de U\$S	Var %	Millones de U\$S
Total	7.565	13	6.414	32	1.151	24.941	2	22.480	11	2.462
MERCOSUR	1.808	17	1.869	18	-61	6.945	18	6.212	3	733
MERCOSUR (inc.Venezuela)	1.958	14	1.870	18	88	7.570	15	6.218	3	1.352
Chile	325	-28	78	4	247	1.362	-10	310	-2	1.052
Resto de ALADI	645	-11	298	204	347	2.355	-13	1.137	103	1.218
Resto de ALADI (exc.Venezuela)	495	-8	298	207	197	1.730	-15	1.131	105	599
NAFTA	590	-13	937	24	-347	2.419	4	3.185	2	-766
Unión Europea	912	-9	1.153	20	-241	3.038	-23	4.170	7	-1.132
Asean, Corea Rep., China ¹ , Japón e India	1.766	64	1.349	65	417	3.684	12	5.274	23	-1.590
Medio Oriente	380	211	82	310	298	1.531	87	174	132	1.357
MAGREB y Egipto	406	34	17	///	389	1.123	2	23	-60	1.100
Resto	732	-10	629	14	103	2.484	-17	1.995	8	489

⁴ Dato estimado para exportaciones enero-abril 2013.

Dato provisorio para importaciones.

Nota: La inclusión o exclusión de Venezuela en las distintas zonas económicas no afecta el total general.

Cuadro 13.1 Exportaciones en millones de dólares y variación porcentual, por Grandes rubros según zonas económicas y países seleccionados. Abril 2012 - 2013

Zonas económicas y países seleccionados	Grandes rubros														
	Total			Productos primarios			Manufacturas de origen agropecuario			Manufacturas de origen industrial			Combustibles y energía		
	2012*	2013*	Var. %	2012*	2013*	Var. %	2012*	2013*	Var. %	2012*	2013*	Var. %	2012*	2013*	Var. %
	Millones de U\$S			Millones de U\$S			Millones de U\$S			Millones de U\$S			Millones de U\$S		
Total	6.713	7.565	13	1.692	2.415	43	2.135	2.568	20	2.156	2.297	7	731	286	-61
MERCOSUR	1.542	1.808	17	229	241	5	173	201	16	965	1.282	33	175	83	-53
MERCOSUR (inc.Venezuela)	1.725	1.958	14	248	253	2	262	292	11	1.029	1.329	29	185	83	-55
Chile	450	325	-28	37	9	-76	116	135	16	133	146	10	164	35	-79
Resto de ALADI	721	645	-11	244	215	-12	221	224	1	244	195	-20	12	11	-8
Resto de ALADI (exc.Venezuela)	538	495	-8	225	203	-10	131	133	2	180	148	-18	2	11	450
NAFTA	679	590	-13	56	154	175	138	131	-5	284	306	8	201	--	-100
Unión Europea	1.005	912	-9	198	204	3	486	544	12	320	144	-55	--	19	///
ASEAN	412	643	56	79	104	32	313	524	67	20	15	-25	-	-	-
China ¹	424	705	66	302	565	87	108	127	18	14	13	-7	-	-	-
Corea Rep.	98	193	97	64	162	153	33	31	-6	1	1	-	-	-	-
Japón	78	151	94	56	107	91	15	20	33	7	25	257	-	-	-
India	67	74	10	2	1	-50	62	69	11	4	4	-	-	-	-
Medio Oriente	122	380	211	51	194	280	63	171	171	8	15	88	-	-	-
MAGREB y Egipto	303	406	34	191	245	28	105	156	49	8	1	-88	-	3	///
Resto	812	732	-10	183	213	16	303	235	-22	148	151	2	179	133	-26

¹ Incluye Hong Kong y Macao.

Nota: La inclusión o exclusión de Venezuela en las distintas zonas económicas no afecta el total general

Cuadro 13.2 Exportaciones en millones de dólares y variación porcentual, por Grandes rubros según zonas económicas y países seleccionados. Primer cuatrimestre 2012-2013

Zonas económicas y países seleccionados	Grandes rubros														
	Total			Productos primarios			Manufacturas de origen agropecuario			Manufacturas de origen industrial			Combustibles y energía		
	2012*	2013*	Var. %	2012*	2013*	Var. %	2012*	2013*	Var. %	2012*	2013*	Var. %	2012*	2013*	Var. %
	Millones de U\$S			Millones de U\$S			Millones de U\$S			Millones de U\$S			Millones de U\$S		
Total	24.539	24.941	2	5.800	6.840	18	7.823	7.906	1	8.393	8.609	3	2.523	1.586	-37
MERCOSUR	5.902	6.945	18	855	1.076	26	732	736	1	3.718	4.715	27	597	418	-30
MERCOSUR (inc.Venezuela)	6.572	7.570	15	913	1.100	20	1.103	1.105	--	3.949	4.948	25	607	418	-31
Chile	1.516	1.362	-10	153	92	-40	471	503	7	545	524	-4	346	243	-30
Resto de ALADI	2.694	2.355	-13	790	764	-3	882	790	-10	937	773	-18	85	29	-66
Resto de ALADI (exc.Venezuela)	2.024	1.730	-15	732	741	1	511	421	-18	707	540	-24	74	29	-61
NAFTA	2.321	2.419	4	285	529	86	516	489	-5	1.191	1.265	6	330	136	-59
Unión Europea	3.927	3.038	-23	914	835	-9	1.808	1.564	-13	1.192	583	-51	13	56	331
ASEAN	1.126	1.498	33	235	186	-21	816	1.260	54	75	48	-36	-	3	///
China ¹	1.099	1.088	-1	386	636	65	337	305	-9	48	40	-17	328	105	-68
Corea Rep.	395	374	-5	262	335	28	129	37	-71	3	2	-33	-	-	-
Japón	187	441	136	107	323	202	44	53	20	36	58	61	-	8	///
India	469	284	-39	6	7	17	449	267	-41	14	9	-36	-	-	-
Medio Oriente	818	1.531	87	469	993	112	286	490	71	63	49	-22	-	-	-
MAGREB y Egipto	1.106	1.123	2	678	536	-21	395	565	43	34	18	-47	-	3	///
Resto	2.980	2.484	-17	660	528	-20	957	848	-11	538	524	-3	824	584	-29

¹ Incluye Hong Kong y Macao.

Nota: La inclusión o exclusión de Venezuela en las distintas zonas económicas no afecta el total general.

Cuadro 14.1 Importaciones en millones de dólares y variación porcentual por Usos económicos, según zonas económicas y países seleccionados. Abril 2012-2013

Zonas económicas y países seleccionados	Usos											
	Total			Bienes de capital			Bienes intermedios			Combustibles y lubricantes		
	2012*	2013*	Var. %	2012*	2013*	Var. %	2012*	2013*	Var. %	2012*	2013*	Var. %
	Millones de U\$S			Millones de U\$S			Millones de U\$S			Millones de U\$S		
Total	4.860	6.414	32	687	960	40	1.395	1.694	21	873	1.075	23
MERCOSUR	1.586	1.869	18	241	281	17	520	547	5	147	40	-73
MERCOSUR (inc.Venezuela)	1.587	1.870	18	241	281	17	521	547	5	147	40	-73
Chile	75	78	4	3	2	-33	52	50	-4	--	--	-19
Resto de ALADI	98	298	204	--	1	///	17	15	-12	53	219	313
Resto de ALADI (exc.Venezuela)	97	298	207	--	1	///	16	15	-6	53	219	313
NAFTA	753	937	24	137	122	-11	229	315	38	163	206	26
Unión Europea	958	1.153	20	124	223	80	297	338	14	135	131	-3
ASEAN	129	219	70	28	46	64	33	53	61	--	--	-47
China ¹	494	811	64	101	202	100	98	182	86	--	--	-44
Corea Rep.	65	103	58	7	10	43	19	25	32	--	1	89
Japón	87	140	61	20	32	60	18	18	-	--	--	-32
India	42	77	83	4	7	75	19	36	89	--	--	-28
Medio Oriente	20	82	310	1	4	300	13	9	-31	--	60	///
MAGREB y Egipto	2	17	///	--	--	-47	1	5	400	-	12	///
Resto	551	629	14	18	30	67	78	99	27	373	407	9

Cuadro 14.1 (conclusión)

Zonas económicas y países seleccionados	Usos											
	Piezas y accesorios para bienes de capital			Bienes de consumo			Vehículos automotores de pasajeros			Resto		
	2012*	2013*	Var. %	2012*	2013*	Var. %	2012*	2013*	Var. %	2012*	2013*	Var. %
	Millones de U\$S			Millones de U\$S			Millones de U\$S			Millones de U\$S		
Total	1.028	1.388	35	440	633	44	412	650	58	25	13	-48
MERCOSUR	322	448	39	92	126	37	264	427	62	--	--	19
MERCOSUR (inc.Venezuela)	322	448	39	92	126	37	264	427	62	--	--	19
Chile	8	6	-25	12	19	58	--	-	-100	--	--	8
Resto de ALADI	1	1	-	27	35	30	-	26	///	--	--	-23
Resto de ALADI (exc.Venezuela)	1	1	-	27	35	30	-	26	///	--	--	-25
NAFTA	70	115	64	67	107	60	87	72	-17	--	--	141
Unión Europea	274	275	--	92	120	30	35	66	89	--	--	-18
ASEAN	45	82	82	23	37	61	-	-	-	--	--	-6
China ¹	198	289	46	95	133	40	2	5	150	--	--	160
Corea Rep.	25	43	72	1	3	200	13	22	69	--	--	-41
Japón	38	64	68	3	5	67	7	19	171	--	--	-42
India	11	22	100	7	10	43	--	1	///	--	--	-26
Medio Oriente	1	1	-	3	8	167	-	-	-	--	--	111
MAGREB y Egipto	--	--	-32	--	1	56	-	-	-	--	-	-100
Resto	33	41	24	20	29	45	5	11	120	25	13	-48

¹ Incluye Hong Kong y Macao.

Nota: La inclusión o exclusión de Venezuela en las distintas zonas económicas no afecta el total general

Cuadro 14.2 Importaciones en millones de dólares y variación porcentual por Usos económicos según zonas económicas y países seleccionados.Primer cuatrimestre 2012-2013

Zonas económicas y países seleccionados	Usos											
	Total			Bienes de capital			Bienes intermedios			Combustibles y lubricantes		
	2012*	2013*	Var. %	2012*	2013*	Var. %	2012*	2013*	Var. %	2012*	2013*	Var. %
	Millones de U\$S			Millones de U\$S			Millones de U\$S			Millones de U\$S		
Total	20.174	22.480	11	3.548	3.717	5	6.101	6.247	2	2.208	3.165	43
MERCOSUR	6.037	6.212	3	891	912	2	2.052	1.987	-3	271	123	-55
MERCOSUR (inc.Venezuela)	6.047	6.218	3	891	912	2	2.060	1.992	-3	271	123	-55
Chile	317	310	-2	11	24	118	221	189	-14	1	--	-69
Resto de ALADI	560	1.137	103	1	3	200	76	63	-17	361	827	129
Resto de ALADI (exc.Venezuela)	551	1.131	105	1	3	200	68	58	-15	361	827	129
NAFTA	3.120	3.185	2	691	497	-28	1.031	1.147	11	321	518	61
Unión Europea	3.885	4.170	7	852	877	3	1.236	1.233	--	244	447	83
ASEAN	575	735	28	138	174	26	139	152	9	--	--	-54
China ¹	2.731	3.443	26	660	885	34	624	781	25	--	--	-25
Corea Rep.	347	343	-1	40	46	15	106	95	-10	2	3	50
Japón	423	511	21	109	117	7	81	78	-4	1	1	-
India	208	242	16	23	25	9	109	116	6	1	1	-
Medio Oriente	75	174	132	12	20	67	44	25	-43	1	107	///
MAGREB y Egipto	58	23	-60	--	1	130	55	7	-87	--	12	///
Resto	1.839	1.995	8	121	136	12	326	374	15	1.005	1.126	12

Cuadro 14.2 (conclusión)

Zonas económicas y países seleccionados	Usos											
	Piezas y accesorios para bienes de capital			Bienes de consumo			Vehículos automotores de pasajeros			Resto		
	2012*	2013*	Var. %	2012*	2013*	Var. %	2012*	2013*	Var. %	2012*	2013*	Var. %
	Millones de U\$S			Millones de U\$S			Millones de U\$S			Millones de U\$S		
Total	4.329	4.831	12	2.108	2.487	18	1.785	1.971	10	96	61	-36
MERCOSUR	1.332	1.463	10	413	484	17	1.077	1.241	15	1	1	-
MERCOSUR (inc.Venezuela)	1.333	1.463	10	413	484	17	1.077	1.241	15	1	1	-
Chile	24	23	-4	61	74	21	--	--	93	--	--	18
Resto de ALADI	6	6	-	116	131	13	-	106	///	--	--	-28
Resto de ALADI (exc.Venezuela)	5	6	20	116	131	13	-	106	///	--	--	-27
NAFTA	404	399	-1	309	372	20	350	240	-31	14	11	-21
Unión Europea	977	935	-4	406	461	14	171	216	26	1	1	-
ASEAN	197	252	28	100	157	57	-	-	-	--	--	-43
China ¹	903	1.143	27	529	618	17	15	16	7	--	--	40
Corea Rep.	84	116	38	5	9	80	110	75	-32	--	--	-36
Japón	169	258	53	22	22	-	41	36	-12	--	--	99
India	42	65	55	31	33	6	2	2	-	--	--	-13
Medio Oriente	5	5	-	13	17	31	-	-	-	--	--	52
MAGREB y Egipto	1	1	-	1	2	100	-	-	-	--	--	7
Resto	185	164	-11	103	106	3	20	40	100	80	48	-40

¹ Incluye Hong Kong y Macao.

Nota: La inclusión o exclusión de Venezuela en las distintas zonas económicas no afecta el total general

Cuadro 15. Exportaciones a Brasil en millones de dólares y variación porcentual, según principales rubros. Abril y primer cuatrimestre 2012-2013

Rubros	Exportaciones a Brasil					
	Abril			Primer cuatrimestre		
	2012*	2013*	Variación porcentual	2012*	2013*	Variación porcentual
	Millones de U\$S		%	Millones de U\$S		%
Total	1.295	1.537	19	4.853	5.794	19
Productos primarios	213	226	6	789	972	23
Animales vivos	--	--	21	--	--	14
Pescados y mariscos sin elaborar	2	1	-50	8	5	-38
Miel	-	-	-	1	--	-71
Hortalizas y legumbres sin elaborar	26	53	104	100	156	56
Frutas frescas	24	25	4	92	93	1
Cereales	152	139	-9	562	690	23
Semillas y frutos oleaginosos	5	2	-60	11	13	18
Tabaco sin elaborar	1	2	100	2	2	-
Lanas sucias	-	-	-	-	-	-
Fibras de algodón	1	-	-100	1	--	-60
Minerales metalíferos,escorias y cenizas	-	--	///	--	--	159
Resto de productos primarios	3	3	-	10	11	10
Manufacturas de origen agropecuario (MOA)	132	150	14	540	545	1
Carnes y sus preparados	9	8	-11	35	27	-23
Pescados y mariscos elaborados	6	7	17	38	39	3
Productos lácteos	25	16	-36	106	79	-25
Otros productos de origen animal	1	1	-	2	2	-
Frutas secas o procesadas	3	5	67	7	11	57
Café, té, yerba mate y especias	--	--	116	1	1	-
Productos de molinería	37	50	35	150	153	2
Grasas y aceites	3	7	133	23	22	-4
Azúcar y artículos de confitería	5	6	20	27	24	-11
Preparados de hortalizas, legumbres y frutas	25	30	20	80	107	34
Bebidas, líquidos alcohólicos y vinagre	6	5	-17	17	15	-12
Residuos y desperdicios de la industria alimenticia	1	1	-	5	5	-
Extractos curtientes y tintóreos	5	8	60	23	31	35
Pieles y cueros	--	--	-38	1	--	-37
Lanas elaboradas	--	-	-100	--	--	-9
Resto de MOA	6	7	17	23	29	26
Manufacturas de origen industrial (MOI)	810	1.107	37	3.072	3.969	29
Productos químicos y conexos	75	113	51	359	389	8
Materias plásticas y sus manufacturas	46	69	50	239	251	5
Cauchos y sus manufacturas	21	23	10	82	81	-1
Manufacturas de cuero, marroquinería	--	--	-68	1	1	-
Papel, cartón, impresos y publicaciones	11	15	36	53	60	13
Textiles y confecciones	12	13	8	48	52	8
Calzado y sus partes componentes	--	1	284	1	7	///
Manufacturas de piedra, yeso, vidrio	3	3	-	13	9	-31
Piedras, metales preciosos y sus manufacturas, monedas	--	-	-100	--	--	-99
Metales comunes y sus manufacturas	62	40	-35	204	184	-10
Máquinas y aparatos, material eléctrico	47	68	45	206	273	33
Material de transporte terrestre	522	755	45	1.818	2.637	45
Vehículos de navegación aérea, marítima y fluvial	--	--	///	3	--	-90
Resto de MOI	10	6	-40	44	24	-45
Combustibles y energía	140	54	-61	453	308	-32
Petróleo crudo	-	-	-	-	-	-
Carburantes	109	52	-52	303	201	-34
Grasas y aceites lubricantes	3	1	-67	10	6	-40
Gas de petróleo y otros hidrocarburos	28	-	-100	138	100	-28
Energía eléctrica	--	-	-100	--	-	-100
Resto de combustibles	--	--	-43	2	1	-50

Cuadro 16. Importaciones desde Brasil en millones de dólares y variación porcentual, por Usos económicos. Abril y primer cuatrimestre 2012-2013

Usos	Importaciones desde Brasil					
	Abril			Primer cuatrimestre		
	2012*	2013*	Variación porcentual	2012*	2013*	Variación porcentual
	Millones de U\$S		%	Millones de U\$S		%
Total	1.508	1.782	18	5.727	5.868	3
Bienes de capital	235	274	17	877	896	2
Bienes intermedios	494	509	3	1.943	1.839	-5
Combustibles y lubricantes	118	16	-86	156	19	-88
Piezas y accesorios para bienes de capital	317	442	39	1.309	1.442	10
Bienes de consumo	83	116	39	367	444	21
Vehículos automotores de pasajeros	261	425	63	1.075	1.228	14
Resto	--	--	--	1	1	-

NOTA METODOLÓGICA

- El valor de las exportaciones de abril de 2013 debe considerarse como una estimación preliminar en razón de haberse efectuado con el 12,8% de documentación en trámite, que en muchos casos corresponde a operaciones que aún no han sido confirmadas a la Dirección General de Aduanas por los operadores, ya que éstas están pendientes dentro del plazo permitido por la legislación.

Ajuste estacional y tendencia-ciclo: a partir de la publicación de las cifras del comercio exterior correspondientes a abril de 2004, se realiza el ajuste estacional de las series de exportaciones e importaciones por el método directo, utilizando el programa X12-ARIMA desarrollado por el «U.S. Census Bureau». También se elabora la estimación de la Tendencia-Ciclo de dichas series, que surge de eliminar de la serie original, además de las fluctuaciones estacionales, las alteraciones de carácter no estacional (huelgas, efectos climáticos inesperados, etc.). Al eliminar estos factores, el indicador refleja la tendencia, lo que supone poder estimar sin interferencias la evolución histórica. El informe de prensa con fecha 30 de junio de 2004, presenta un ANEXO donde se brinda una descripción metodológica del método de desestacionalización y estimación de la tendencia-ciclo.

Las opciones del programa de desestacionalización que se utilizarán en los próximos meses para **Exportaciones** son: período considerado (a partir de enero-96; extensión con un año de pronósticos mediante el modelo: ARIMA log (0 1 1)(0 1 1)₁₂; ajuste por outliers; ajuste por año bisiesto); Para **Importaciones**: período considerado (a partir de enero-96; extensión con un año de pronósticos mediante el modelo Modelo ajustado: ARIMA log (1 1 1)(0 1 1)₁₂; ajuste de efecto por días de actividad-efecto trading days-; ajuste de efecto pascuas con un día de impacto gradual; ajuste de variaciones por outliers).

- Cifras estimadas. En ocasión de la publicación de la Información de Prensa del Intercambio Comercial Argentino suelen practicarse modificaciones en las cifras de los meses anteriores, especialmente en los valores de exportación. Estas modificaciones, habitualmente de poca magnitud, obedecen a múltiples razones. Si bien el valor informado se construye fundamentalmente sobre la base de operaciones realizadas y perfeccionadas desde el punto de vista documental, existe un porcentaje de operaciones cuyo valor debe ser estimado ya que se encuentra pendiente, al momento de brindar la información, aún cuando están dentro del plazo permitido por la legislación. Asimismo hay operaciones que han sido oficializadas por un valor, se efectivizan por un valor inferior, y se demora la carga del post embarque (documento en donde se consigna el valor definitivo), razón por la cual también deben ser estimadas. Finalmente, la aplicación de regímenes tales como el de precios revisables (petróleo), con ajuste de precios en función a la calidad (concentrado de minerales) así como las operaciones en consignación, permiten a los exportadores modificar los valores declarados en el momento de la exportación en plazos que van de los 60 a los 180 días del embarque.

- Por lo general no se realizan modificaciones en las cifras de importación salvo las practicadas a fin de cada año por la recuperación por parte de los importadores de mercaderías que fueran enviadas previamente a rezago y registradas como tal.
- En virtud de la resolución 281/98, los exportadores de minerales tienen opción de modificar el valor de sus transacciones en virtud de las variaciones en la cantidad y en la ley del mineral constatadas por el comprador. Esta opción puede ser ejercida dentro de los 6 meses de embarque, con posibilidades de prorrogar este plazo por otros seis meses. Las estimaciones publicadas en el presente informe fueron elaboradas a partir del comportamiento observado en las operaciones ya rectificadas. Para el mes de abril de 2013, el período considerado es el correspondiente a **agosto-octubre 2012**.
- A partir del mes de enero de 2004 se han incluido las exportaciones e importaciones bajo el régimen de courier.
- Las variaciones porcentuales de precios y cantidades de las exportaciones e importaciones del período analizado se construyeron sobre la base de un índice de precios mensual del tipo Paasche con base 1997=100. Estas variaciones pueden diferir de las publicadas en «Índices de Precios y Cantidades de Comercio Exterior, base 1993=100» ya que responden a diferentes períodos base y frecuencias de cálculo.
- Los índices de precios del tipo Paasche se construyen considerando las cantidades del período de cálculo, razón por la cual son sensibles a los cambios en la composición del comercio exterior.
- A partir del mes de enero de 2012, la clasificación de las exportaciones por Grandes rubros ha sido ampliada en los distintos subrubros, la misma contempla los cambios producidos en el comercio en los últimos años.

Zonas Económicas:

MERCOSUR (Mercado Común del Sur): incluye Argentina, Brasil, Paraguay, Uruguay y Venezuela (incluye zonas francas de Brasil y Uruguay).

Chile: incluye: zonas francas de Iquique y Punta Arenas.

Resto de ALADI (Asociación Latinoamericana de Integración): incluye Bolivia, Colombia, Cuba, Ecuador, Panamá y Perú (incluye zonas francas)

NAFTA (Tratado de Libre Comercio de América del Norte): incluye Estados Unidos, Canadá y México.

UE (Unión Europea): incluye Austria, Bélgica, Bulgaria, Dinamarca, España (incluye Islas Canarias), Finlandia, Francia (incluye Mónaco), Grecia, Irlanda, Italia (incluye San Marino), Luxemburgo, Países Bajos, Portugal, Reino Unido, República Federal de Alemania, Suecia, Chipre, Eslovaquia, Eslovenia, Estonia, Hungría, Letonia, Lituania, Malta, Polonia, República Checa y Rumania.

ASEAN (Asociación de las Naciones del Sudeste Asiático): incluye Brunei Darussalam, Camboya, Filipinas, Indonesia, Laos, Malasia, Myanmar, Singapur, Tailandia y Viet Nam.

Medio Oriente incluye: Arabia Saudita, Bahrein, Emiratos Árabes Unidos, Irán, Iraq, Israel, Jordania, Kuwait, Líbano, Omán, Qatar, República de Yemen, Siria y Palestina.

Egipto y la Unión del MAGREB Árabe incluye: Argelia, Libia, Marruecos, Túnez y Mauritania.

Signos convencionales:

* Dato provisorio

– Dato ínfimo, menos de la mitad del último dígito mostrado

- Dato igual a cero

e Dato estimado

. Dato no registrado

/// Dato que no corresponde presentar debido a la naturaleza de las cosas