



REPÚBLICA ARGENTINA  
MINISTERIO DE ECONOMÍA Y FINANZAS PÚBLICAS  
INSTITUTO NACIONAL DE ESTADÍSTICA Y CENSOS

Instituto Nacional  
de Estadística  
y Censos **indec**

Buenos Aires, 21 de mayo de 2014

# Intercambio Comercial Argentino

Datos provisorios del año 2013 y cifras estimadas del primer cuatrimestre 2014

## 1. Presentación de los principales resultados

En el mes de abril de 2014 la balanza comercial marcó un superávit de 926 millones de dólares, cifra que representó una disminución del 7% con respecto al mismo mes del año anterior.

Es el resultado de un mes en el que las exportaciones reportaron ingresos por 6.398 millones de dólares, mientras que las importaciones ascendieron a 5.472 millones de dólares.

El menor valor exportado (-13%) con respecto al mismo mes del año anterior resultó por un descenso de las cantidades (-13%) y los precios (-1%).

Los subrubros que registraron mayores aumentos (en valores absolutos) en las exportaciones fueron: Residuos y desperdicios de la industria alimenticia, Petróleo crudo, Productos lácteos, Semillas y frutos oleaginosos, y Resto de combustibles, entre otros.

El valor de las importaciones fue 14% menor que en igual mes de 2013, debido a la baja de las cantidades (-13%), y de los precios (-2%). El único rubro que registró un incremento fue Bienes de capital; en tanto los restantes descendieron.

En el primer cuatrimestre 2014 la balanza comercial fue superavitaria en 1.047 millones de dólares, y disminuyó un 58% con respecto a igual período del año anterior. El total exportado fue de 22.275 millones de dólares contra 21.228 millones de dólares desembolsados en importaciones. Estos datos muestran una variación negativa del 10% para las exportaciones y del 5% para las importaciones, en comparación con el mismo período del año anterior.

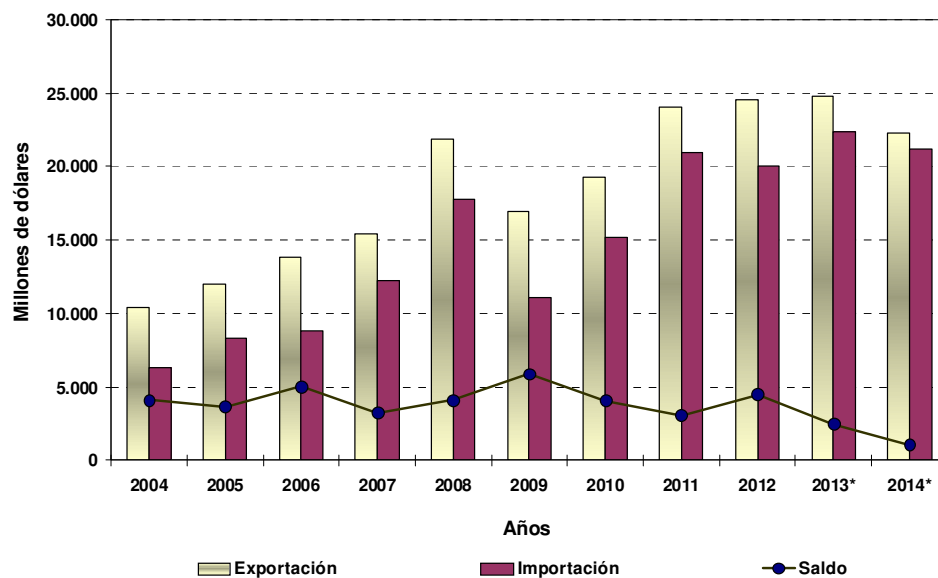
El comercio con el MERCOSUR -principal socio comercial-, concentró el 24% de las exportaciones argentinas y de las compras realizadas al exterior. Si se toma como referencia el mes de abril del año anterior, las exportaciones a dicho bloque mostraron una variación negativa del 17%, y las importaciones provenientes del mismo disminuyeron el 30%. El saldo comercial en abril de 2014 resultó superavitario en 259 millones de dólares.

**Cuadro 1.** Intercambio comercial argentino en millones de dólares y variaciones porcentuales.  
Primer cuatrimestre 2013-2014

Periodo	Exportación				Importación				Saldo	
	2013 °	2014 °	Variación	porcentual	2013*	2014 *	Variación	porcentual		
			igual período año anterior	acumulado igual período año anterior			igual período año anterior	acumulado igual período año anterior		
	Millones de U\$S		%		Millones de U\$S		%		Millones de U\$S	
Total	81.660	///	///	///	73.655	///	///	///	8.005	///
Total 4 meses	24.838	22.275	///	-10	22.344	21.228	///	-5	2.494	1.047
Enero	5.572	5.231	-6	-6	5.358	5.196	-3	-3	214	35
Febrero	5.649	5.393	-5	-5	5.175	5.349	3	-	474	44
Marzo	6.245	5.253	-16	-9	5.434	5.211	-4	-1	811	41
Abril	7.372	6.398	-13	-10	6.378	5.472	-14	-5	994	926
Mayo	8.501				7.063				1.438	
Junio	7.583				6.368				1.215	
Julio	7.398				7.022				376	
Agosto	7.474				7.107				367	
Septiembre	6.846				6.130				716	
Octubre	7.144				6.550				594	
Noviembre	6.609				5.912				697	
Diciembre	5.267				5.160				107	

**Nota:** Los totales por suma pueden no coincidir por redondeo en las cifras parciales.

**Gráfico 1.** Intercambio comercial argentino en millones de dólares. Primer cuatrimestre 2004-2014



**Cuadro 2.** Exportaciones e importaciones en millones de dólares, según Grandes rubros y Usos económicos y variación porcentual. Abril y primer cuatrimestre 2013-2014

Rubros/Usos	Abril³			Primer cuatrimestre³		
	2013°	2014°	Variación porcentual	2013*	2014°	Variación porcentual
	Millones de U\$S		%	Millones de U\$S		%
EXPORTACIÓN						
Total	7.372	6.398	-13	24.838	22.275	-10
Productos primarios	2.292	1.619	-29	6.675	4.294	-36
Manufacturas de origen agropecuario	2.466	2.731	11	7.759	8.506	10
Manufacturas de origen industrial	2.283	1.725	-24	8.645	7.583	-12
Combustibles y energía	331	322	-3	1.759	1.892	8
IMPORTACIÓN						
Total	6.378	5.472	-14	22.344	21.228	-5
Bienes de capital	917	966	5	3.518	3.759	7
Bienes intermedios	1.686	1.577	-6	6.215	6.133	-1
Combustibles y lubricantes	1.065	932	-12	3.158	3.253	3
Piezas y accesorios para bienes de capital	1.421	1.106	-22	4.976	4.427	-11
Bienes de consumo	627	546	-13	2.455	2.234	-9
Vehículos automotores de pasajeros	649	327	-50	1.958	1.354	-31
Resto	13	17	31	64	68	6

<sup>3</sup> Dato estimado para exportaciones años 2013-2014  
Dato provisorio para importaciones años 2013-2014

## 2. Exportaciones

### Exportaciones por Grandes rubros en abril

El principal descenso interanual en valores absolutos correspondió al rubro Productos primarios que bajó el 29% debido a una caída conjunta de cantidades y precios (-20% y -12% respectivamente). También decrecieron las Manufacturas de origen industrial (-24%), como consecuencia de la baja en las cantidades (-23%) y los precios (-1%); y los Combustibles y energía (-3%) debido a la caída de las cantidades (-8%) ya que los precios subieron el 6%. Por su parte las Manufacturas de origen agropecuario crecieron el 11% debido a un crecimiento conjunto de precios y cantidades (5% en ambos casos respectivamente). A nivel de productos el incremento en las exportaciones se observó por las mayores ventas de Residuos y desperdicios de la industria alimenticia (harinas y "pellets" de la extracción del aceite de soja hacia Irán, Países Bajos y España), Petróleo crudo (hacia Estados Unidos y Chile), y Productos lácteos (leche entera en polvo hacia Argelia y Venezuela); Semillas y frutos oleaginosos (porotos de soja a Bangladesh, Italia y Viet Nam); y Resto de combustibles (mezclas de hidrocarburos aromáticos hacia Países Bajos y Estados Unidos).

Dentro de los productos que mostraron una disminución en sus exportaciones en abril con respecto a igual mes del año anterior, mencionamos a los Cereales, Material de transporte terrestre, Productos químicos y conexos, y Carburantes, entre otros. (Ver cuadro 3, pág. 4).

### Exportaciones por Grandes rubros en el primer cuatrimestre

La disminución en el valor de las exportaciones (-10%) se explicó por una baja conjunta de cantidades (-8%) y precios (-2%).

El rubro que evidenció la baja más significativa fue Productos primarios (-36%) que disminuyó como consecuencia del descenso de las cantidades (-26%) y de los precios (-13%); la disminución de las exportaciones de Manufacturas de origen industrial (-12%), resultó de una baja conjunta en las cantidades (-10%) y los precios (-3%). Las Manufacturas de origen agropecuario tuvieron una variación positiva del 10%, debido a la suba en las cantidades vendidas (8%) y los precios (1%). Por su parte, los Combustibles y energía crecieron el 8% como resultado de una suba tanto de precios (6%) como de cantidades vendidas (2%). (Ver cuadro 5 pág. 6).

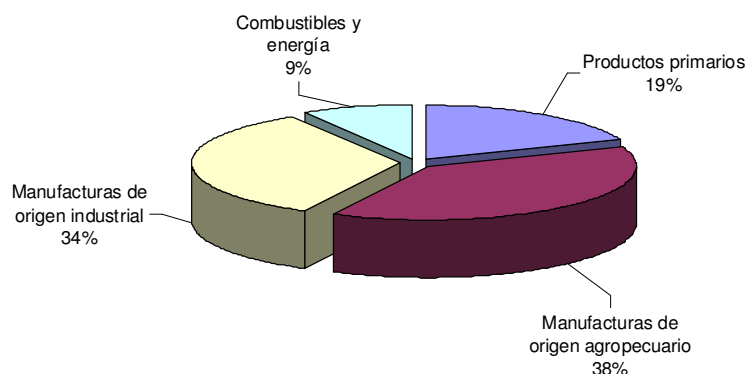
### Exportaciones de productos en abril y en el primer cuatrimestre en términos de valor absoluto

En abril los principales productos exportados en términos de valor absoluto fueron: harinas y "pellets" de soja, porotos de soja, vehículos automóviles terrestres, aceite de soja, maíz, piedras y metales preciosos, Materias plásticas y sus manufacturas, Petróleo crudo, resto de carburantes y partes y piezas de vehículos y tractores. Durante el primer cuatrimestre, además de los productos mencionados para el mes, se destacaron la cebada y el mineral de cobre y sus concentrados. (Ver cuadros 3, pág. 4 y 6, pág. 7).

### Estructura de las exportaciones en el primer cuatrimestre

Las Manufacturas de origen agropecuario y las Manufacturas de origen industrial fueron los rubros de mayor participación en las exportaciones argentinas con el 38% y 34% del valor total, respectivamente.

**Gráfico 2.** Composición de las exportaciones. Primer cuatrimestre 2014



**Cuadro 3.** Exportaciones en millones de dólares y variación porcentual, según principales rubros.  
Abril y primer cuatrimestre 2013-2014

Rubros	Abril			Primer cuatrimestre		
	2013 <sup>e</sup>	2014 <sup>e</sup>	Variación porcentual	2013 <sup>e</sup>	2014 <sup>e</sup>	Variación porcentual
	Millones de U\$S		%	Millones de U\$S		%
<b>Total</b>	<b>7.372</b>	<b>6.398</b>	<b>-13</b>	<b>24.838</b>	<b>22.275</b>	<b>-10</b>
<b>Productos primarios</b>	<b>2.292</b>	<b>1.619</b>	<b>-29</b>	<b>6.675</b>	<b>4.294</b>	<b>-36</b>
Animales Vivos	3	3	-	9	10	11
Pescados y mariscos sin elaborar	87	69	-21	273	325	19
Miel	26	28	8	92	90	-2
Hortalizas y legumbres sin elaborar	68	28	-59	289	132	-54
Frutas frescas	143	103	-28	467	384	-18
Cereales	1.160	608	-48	4.111	1.855	-55
Semillas y frutos oleaginosos	667	678	2	864	825	-5
Tabaco sin elaborar	5	9	80	61	48	-21
Lanas sucias	4	3	-25	22	21	-5
Fibras de algodón	2	2	-	12	13	8
Minerales metalíferos, escorias y cenizas	117	79	-32	434	547	26
Resto de productos primarios	11	10	-9	42	43	2
<b>Manufacturas de origen agropecuario (MOA)</b>	<b>2.466</b>	<b>2.731</b>	<b>11</b>	<b>7.759</b>	<b>8.506</b>	<b>10</b>
Carnes y sus preparados	161	157	-2	680	624	-8
Pescados y mariscos elaborados	23	24	4	103	118	15
Productos lácteos	60	97	62	355	514	45
Otros productos de origen animal	4	4	-	20	19	-5
Frutas secas o procesadas	11	6	-45	29	21	-28
Café, té, yerba mate y especias	22	19	-14	72	83	15
Productos de molinería y sus preparaciones	93	88	-5	319	366	15
Grasas y aceites	558	551	-1	1.519	1.367	-10
Azúcar, cacao y artículos de confitería	34	22	-35	129	103	-20
Preparados de hortalizas, legumbres y frutas	102	78	-24	385	341	-11
Bebidas, líquidos alcohólicos y vinagre	83	80	-4	313	331	6
Residuos y desperdicios de la industria alimenticia	1.141	1.447	27	3.178	3.875	22
Extractos curtientes y tintóreos	35	29	-17	135	131	-3
Pieles y cueros	81	84	4	298	388	30
Lanas elaboradas	20	9	-55	57	54	-5
Resto de MOA	36	37	3	168	171	2
<b>Manufacturas de origen industrial (MOI)</b>	<b>2.283</b>	<b>1.725</b>	<b>-24</b>	<b>8.645</b>	<b>7.583</b>	<b>-12</b>
Productos químicos y conexos	408	308	-25	1.587	1.503	-5
Materias plásticas y sus manufacturas	125	110	-12	471	474	1
Caucho y sus manufacturas	33	29	-12	121	117	-3
Manufacturas de cuero, marroquinería, etc.	2	2	-	12	10	-17
Papel, cartón, impresos y publicaciones	44	35	-20	169	168	-1
Textiles y confecciones	27	25	-7	102	100	-2
Calzado y sus partes componentes	3	3	-	14	9	-36
Manufacturas de piedra, yeso, vidrio, etc.	15	12	-20	55	49	-11
Piedras, metales preciosos y sus manufacturas, monedas	185	173	-6	856	706	-18
Metales comunes y sus manufacturas	218	145	-33	801	707	-12
Máquinas y aparatos, material eléctrico	181	149	-18	791	721	-9
Material de transporte terrestre	901	686	-24	3.182	2.801	-12
Vehículos de navegación aérea, marítima y fluvial	96	15	-84	309	62	-80
Resto de MOI	44	35	-20	176	157	-11
<b>Combustibles y energía</b>	<b>331</b>	<b>322</b>	<b>-3</b>	<b>1.759</b>	<b>1.892</b>	<b>8</b>
Petróleo crudo	-	110	///	301	744	147
Carburantes	259	164	-37	1.042	786	-25
Grasas y aceites lubricantes	6	6	-	25	18	-28
Gas de petróleo y otros hidrocarburos gaseosos	65	36	-45	350	317	-9
Energía eléctrica	--	-	-100	--	-	-100
Resto de combustibles	1	7	///	41	26	-37

### 3. Importaciones

#### Importaciones por Uso económico en abril

En el mes de abril las importaciones disminuyeron el 14% con respecto al mismo mes del año anterior. Los rubros que registraron bajas en cuanto a valores absolutos fueron: los Vehículos automotores de pasajeros (vehículos para el transporte de personas principalmente desde Brasil y Alemania); las Piezas y accesorios para bienes de capital (partes y accesorios de carrocerías de Brasil, y partes para aparatos de radiotelefonía, radiotelegrafía, entre otros de China); los Combustibles y lubricantes (gas natural en estado gaseoso de Bolivia, y gasolinas excluidas de aviación de Estados Unidos); los Bienes intermedios (minerales de hierro de Brasil, y vacuna contra la gripe acondicionada para la venta por menor de Italia); y los Bienes de consumo (herbicidas desde Estados Unidos, y calzado con suela y parte superior de caucho o plástico de Brasil). Por su parte aumentaron los Bienes de capital (máquinas de sondeo rotativas desde Estados Unidos, y estaciones base de telefonía celular de Suecia).

#### Importaciones de productos en abril y en el primer cuatrimestre en términos de valor absoluto

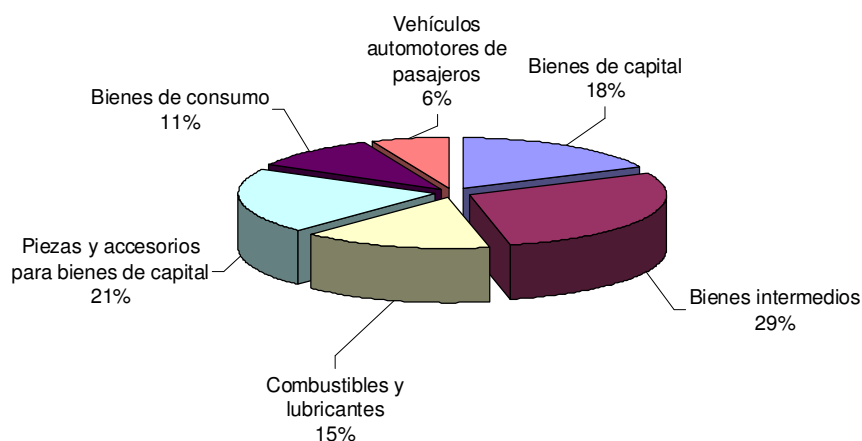
En el mes de abril los productos que sobresalieron fueron: gas natural licuado, gas oil, vehículos para transporte de personas, partes y accesorios de carrocerías de vehículos automóviles, gasolinas excluidas de aviación, partes para aparatos receptores de radiotelefonía, radiotelegrafía; circuitos impresos con componentes eléctricos, minerales de hierro, partes y accesorios de vehículos automóviles, chasis con motor y cabina para transporte de mercancías, y productos inmunológicos preparados como medicamentos.

Durante el primer cuatrimestre, además de los productos mencionados para el mes, se destacaron las compras de partes para aparatos eléctricos de telefonía o telegrafía y cajas de cambio para vehículos automóviles.

#### Estructura de las importaciones en el primer cuatrimestre

Los Bienes intermedios representaron el 29% de las importaciones argentinas, le siguieron en importancia las Piezas y accesorios para bienes de capital con el 21% y los Bienes de capital con el 18% del total.

**Gráfico 3.** Composición de las importaciones. Primer cuatrimestre 2014



**Cuadro 4.** Importaciones en millones de dólares y variación porcentual, según principales Usos económicos  
Abril y primer cuatrimestre 2013-2014

Usos	Abril			Primer cuatrimestre		
	2013*	2014*	Variación porcentual	2013*	2014*	Variación porcentual
	Millones de U\$S		%	Millones de U\$S		%
<b>Total general</b>	<b>6.378</b>	<b>5.472</b>	<b>-14</b>	<b>22.344</b>	<b>21.228</b>	<b>-5</b>
<b>Bienes de capital</b>	<b>917</b>	<b>966</b>	<b>5</b>	<b>3.518</b>	<b>3.759</b>	<b>7</b>
Bienes de capital excluido equipos de transporte	735	737	--	2.937	3.002	2
Equipos de transporte industriales	182	229	26	581	757	30
<b>Bienes intermedios</b>	<b>1.686</b>	<b>1.577</b>	<b>-6</b>	<b>6.215</b>	<b>6.133</b>	<b>-1</b>
Suministros industriales elaborados no especificados en otras partidas	1.646	1.554	-6	6.079	6.036	-1
Alimentos y bebidas elaborados fundamentalmente para la industria	40	23	-43	136	97	-29
<b>Combustibles y lubricantes</b>	<b>1.065</b>	<b>932</b>	<b>-12</b>	<b>3.158</b>	<b>3.253</b>	<b>3</b>
<b>Piezas y accesorios para bienes de capital</b>	<b>1.421</b>	<b>1.106</b>	<b>-22</b>	<b>4.976</b>	<b>4.427</b>	<b>-11</b>
<b>Bienes de consumo</b>	<b>627</b>	<b>546</b>	<b>-13</b>	<b>2.455</b>	<b>2.234</b>	<b>-9</b>
Artículos de consumo duraderos no especificados en otra partida	61	48	-21	232	214	-8
Artículos de consumo semiduraderos no especificados en otra partida	158	140	-11	656	575	-12
Artículos de consumo no duraderos no especificados en otra partida	267	234	-12	992	932	-6
Alimentos y bebidas básicos fundamentalmente para el hogar	25	26	4	99	114	15
Alimentos y bebidas elaborados fundamentalmente para el hogar	71	64	-10	276	245	-11
Equipos de transporte no industriales	45	33	-27	199	155	-22
<b>Vehículos automotores de pasajeros</b>	<b>649</b>	<b>327</b>	<b>-50</b>	<b>1.958</b>	<b>1.354</b>	<b>-31</b>
<b>Resto</b>	<b>13</b>	<b>17</b>	<b>31</b>	<b>64</b>	<b>68</b>	<b>6</b>

#### 4. Valores, precios y cantidades de las exportaciones e importaciones

**Cuadro 5.** Variación porcentual con respecto al mismo período del año anterior de los valores, precios y cantidades de las exportaciones e importaciones. Abril y primer cuatrimestre 2014

Rubros y Usos	Variación porcentual respecto a igual período del año 2013					
	Abril			Primer cuatrimestre		
	Valor	Precio	Cantidad	Valor	Precio	Cantidad
<b>Exportación</b>	<b>-13</b>	<b>-1</b>	<b>-13</b>	<b>-10</b>	<b>-2</b>	<b>-8</b>
Productos primarios	-29	-12	-20	-36	-13	-26
Manufacturas de origen agropecuario (MOA)	11	5	5	10	1	8
Manufacturas de origen industrial (MOI)	-24	-1	-23	-12	-3	-10
Combustibles y energía	-3	6	-8	8	6	2
<b>Importación</b>	<b>-14</b>	<b>-2</b>	<b>-13</b>	<b>-5</b>	<b>-</b>	<b>-5</b>
Bienes de capital	5	-2	7	7	2	5
Bienes intermedios	-6	-2	-5	-1	-	-1
Combustibles y lubricantes	-12	-15	4	3	-15	21
Piezas y accesorios para bienes de capital	-22	2	-23	-11	-	-11
Bienes de consumo	-13	3	-16	-9	3	-12
Vehículos automotores de pasajeros	-50	5	-52	-31	8	-36
Resto	31	.	.	6	.	.

**Cuadro 6.** Productos seleccionados de exportación según diferencias absolutas, en millones de dólares.  
Primer cuatrimestre 2013-2014

Productos seleccionados	Primer cuatrimestre		Diferencias absolutas
	2013 <sup>a</sup>	2014 <sup>a</sup>	
Millones de U\$S			
Total exportaciones	24.838	22.275	-2.563
Total de productos seleccionados	17.077	15.504	-1.573
Harina y "pellets" de la extracción de aceite de soja	2.763	3.538	775
Aceites crudos de petróleo	301	744	443
Leche entera en polvo	178	297	119
Minerales de cobre y sus concentrados	302	410	108
Camarones y langostinos	67	156	89
Cueros y pieles bovinos o equinos curtidos o "crust"	196	251	55
Porotos de soja, excluido para siembra	633	672	39
Gasolinas	18	42	24
Herbicidas, inhibidores de germinación y reguladores de crecimiento de las plantas	80	97	17
Tubos y perfiles huecos sin costura de hierro o acero	251	267	16
Vino de uva fresca	283	297	14
Butanos licuados	97	111	14
Filetes de merluza congelados	61	74	13
Vehículos automóviles para el transporte de mercancías	1.176	1.186	10
Gasoleo ("gas oil")	26	34	8
Propano licuado excluido crudo	159	164	5
Harina de trigo	32	35	3
Maíz, excluido para siembra, en grano	2.118	653	-1.465
Trigo, duro, excluido para siembra	661	352	-309
Vehículos automóviles para el transporte de personas	1.346	1.094	-252
Cebada, excluida para siembra	794	545	-249
Sorgo granífero, excluido para siembra	214	26	-188
Aceite de girasol, en bruto	254	130	-124
Oro para uso no monetario	760	640	-120
Biodiesel	353	256	-97
Porotos	83	7	-76
Naftas excluidas para petroquímica	178	135	-43
"Pellets" de harina de extracción de girasol	75	33	-42
Gas licuado de petróleo	71	32	-39
Plata en bruto	92	63	-29
Preparaciones de los tipos utilizados para la alimentación de los animales	212	184	-28
Jugos de frutas u otros frutos o de hortalizas, sin alcohol	122	96	-26
Naftas para petroquímica	96	73	-23
Aluminio en bruto	180	157	-23
Peras	281	258	-23
Ajos	99	78	-21
Productos laminados planos de hierro o acero sin alear	50	31	-19
Minerales de plata y sus concentrados	106	87	-19
Carne bovina deshuesada, refrigerada	232	217	-15
Carnes y despojos comestibles de gallos o gallinas	205	192	-13
Cajas de cambio y sus partes	254	242	-12
Preparaciones y conservas de carne bovina	40	29	-11
Insecticidas	55	44	-11
Maníes preparados o conservados	136	125	-11
Carne bovina deshuesada, congelada	102	93	-9
Manzanas	83	76	-7
Aceite de soja, en bruto incluso desgomado	990	984	-6
Urea con contenido de nitrógeno > 45 %	35	29	-6
Semilla de girasol	38	34	-4
Tops de lana peinada	47	44	-3
Miel natural	92	90	-2
Resto	7.761	6.771	-990

**Cuadro 7.** Valores unitarios trimestrales, de productos seleccionados exportados. Primer trimestre 2012-2014

Productos seleccionados	Año 2012				Año 2013*				Año 2014*
	Trimestre				Trimestre				Trimestre
	1°	2°	3°	4°	1°	2°	3°	4°	1°
	U\$S / tn								
Trigo duro, excluido para siembra	244	259	261	275	299	312	--	--	331
Maíz, excluido para siembra, en grano	253	261	266	279	281	279	271	295	233
Sorgo granífero, excluido para siembra	217	187	191	225	231	225	204	188	193
Cebada, excluida para siembra	238	250	262	252	272	295	294	237	225
Porotos de soja, excluido para siembra	475	491	529	589	510	525	522	529	515
Carne bovina deshuesada, refrigerada	11.200	10.697	10.279	10.824	10.450	10.144	9.443	10.018	10.358
Carne bovina deshuesada, congelada	6.472	6.674	6.394	6.054	5.842	5.639	5.332	4.838	5.534
Preparaciones y conservas de carne bovina	4.025	3.982	3.841	3.509	3.460	3.455	3.357	3.308	2.971
Filetes de merluza congelados	3.251	3.205	3.141	3.142	3.129	3.070	2.977	2.962	2.986
Harina de trigo	369	372	391	440	499	529	546	611	502
Aceite de soja, en bruto incluso desgomado	1.121	1.164	1.136	1.121	1.098	993	886	890	879
Aceite de girasol, en bruto	1.086	1.128	1.172	1.170	1.140	1.115	1.166	1.029	979
Harina y "pellets" de la extracción de aceite de soja	339	409	493	537	516	461	480	501	519
Cueros y pieles bovinos o equinos curtidos o "crust"	7.376	6.918	7.303	7.305	6.629	7.173	7.115	6.809	6.724
Tops de lana peinada	10.587	11.634	10.020	8.805	9.387	10.009	8.450	9.335	9.127
Biodiesel	1.169	1.168	1.106	1.079	1.048	935	868	887	855
Aceites crudos de petróleo	759	750	737	728	749	685	735	738	705
Naftas excluidas para petroquímica	984	925	859	869	881	829	824	846	868
Naftas para petroquímica	956	945	851	921	933	817	876	896	817
Gas natural en estado gaseoso	1.124	1.090	1.272	1.277	1.290	1.315	1.388	1.381	1.447
Propano licuado excluido crudo	690	661	656	712	676	644	706	774	847
Butanos licuados	863	751	660	829	798	695	774	805	798
Gas licuado de petróleo	760	692	738	740	639	663	771	801	850



## 5. Series desestacionalizadas y tendencia-ciclo

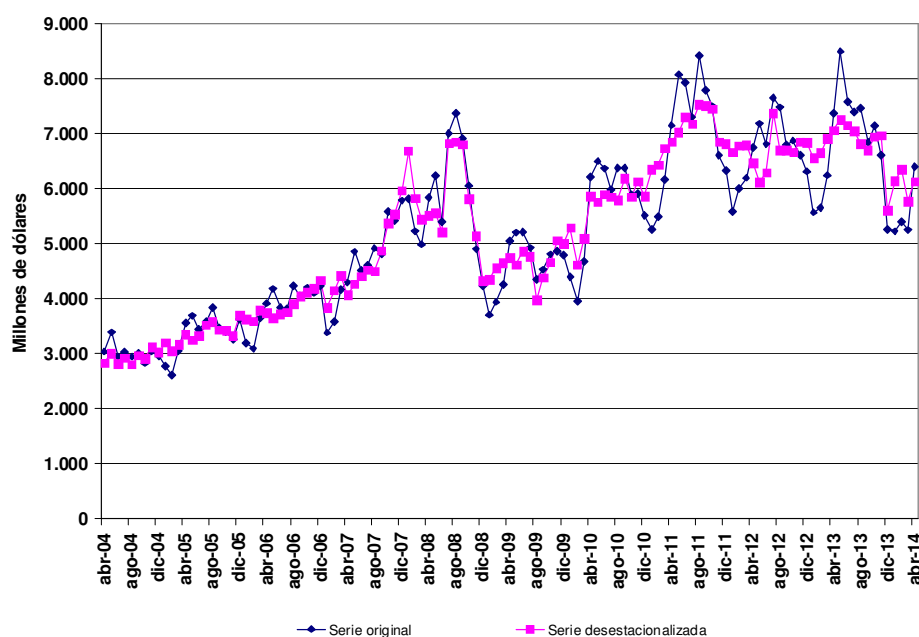
### Exportaciones desestacionalizadas y tendencia-ciclo.

En términos desestacionalizados, las exportaciones aumentaron el 6,3% en el mes de abril con respecto al mes anterior. La tendencia-ciclo<sup>2</sup> por su parte, registró una variación negativa del 1,1% en abril con respecto al mes anterior

**Cuadro 8.** Exportaciones mensuales en millones de dólares, serie desestacionalizada. Enero 2004 - Abril 2014

Años	Enero	Febrero	Marzo	Abril	Mayo	Junio	Julio	Agosto	Septiembre	Octubre	Noviembre	Diciembre
Millones de U\$S												
2004	2.632	2.750	2.767	2.834	3.009	2.813	2.927	2.806	2.972	2.911	3.125	3.028
2005	3.198	3.055	3.174	3.358	3.249	3.335	3.530	3.581	3.433	3.419	3.335	3.702
2006	3.633	3.599	3.792	3.750	3.660	3.731	3.764	3.916	4.052	4.127	4.186	4.336
2007	3.845	4.155	4.428	4.072	4.272	4.414	4.529	4.501	4.877	5.379	5.540	5.971
2008	6.687	5.832	5.448	5.510	5.560	5.206	6.827	6.848	6.806	5.822	5.142	4.331
2009	4.352	4.558	4.650	4.748	4.622	4.864	4.767	3.987	4.391	4.666	5.061	5.007
2010	5.289	4.615	5.100	5.861	5.753	5.897	5.855	5.789	6.188	5.849	6.133	5.858
2011	6.348	6.438	6.736	6.853	7.018	7.303	7.175	7.530	7.518	7.457	6.855	6.821
2012	6.663	6.787	6.789	6.471	6.112	6.292	7.371	6.703	6.703	6.666	6.853	6.836
2013	6.558	6.651	6.901	7.062	7.260	7.150	7.048	6.810	6.697	6.948	6.968	5.609
2014	6.148	6.352	5.768	6.133								

**Gráfico 4.** Serie desestacionalizada de las exportaciones en millones de dólares. Abril 2004-2014



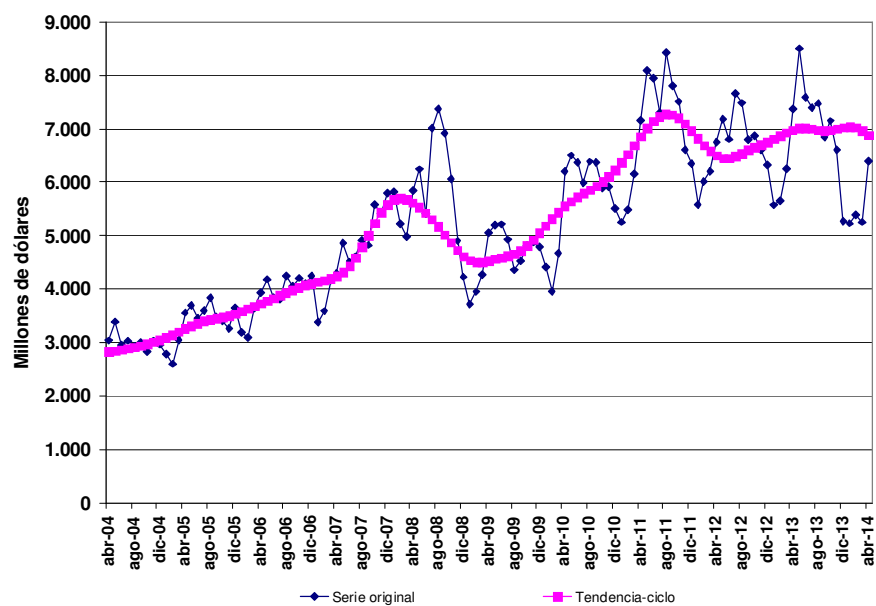
<sup>2</sup>. Ver nota metodológica en página 20

## Exportaciones tendencia - ciclo

**Cuadro 9.** Exportaciones mensuales en millones de dólares, tendencia-ciclo. Enero 2004-Abril 2014

Años	Enero	Febrero	Marzo	Abril	Mayo	Junio	Julio	Agosto	Sep- tiembre	Octubre	Noviem- bre	Diciem- bre
Millones de U\$S												
2004	2.763	2.784	2.807	2.829	2.851	2.873	2.894	2.917	2.944	2.975	3.009	3.048
2005	3.092	3.143	3.199	3.256	3.311	3.360	3.398	3.429	3.453	3.477	3.506	3.543
2006	3.586	3.633	3.682	3.729	3.777	3.827	3.879	3.933	3.986	4.033	4.074	4.105
2007	4.130	4.155	4.189	4.240	4.319	4.435	4.594	4.791	5.013	5.236	5.433	5.581
2008	5.669	5.696	5.672	5.612	5.528	5.426	5.307	5.172	5.023	4.870	4.728	4.614
2009	4.539	4.507	4.509	4.531	4.559	4.587	4.617	4.658	4.720	4.808	4.920	5.048
2010	5.183	5.316	5.439	5.549	5.643	5.721	5.788	5.852	5.922	6.004	6.106	6.226
2011	6.366	6.522	6.687	6.853	7.008	7.139	7.232	7.274	7.262	7.199	7.096	6.967
2012	6.827	6.691	6.577	6.496	6.455	6.453	6.484	6.537	6.598	6.654	6.704	6.753
2013	6.806	6.865	6.925	6.976	7.008	7.014	6.999	6.976	6.963	6.970	6.997	7.026
2014	7.038	7.018	6.963	6.885								

**Gráfico 5.** Tendencia-ciclo de las exportaciones en millones de dólares. Abril 2004-2014



## Importaciones desestacionalizadas y tendencia-ciclo

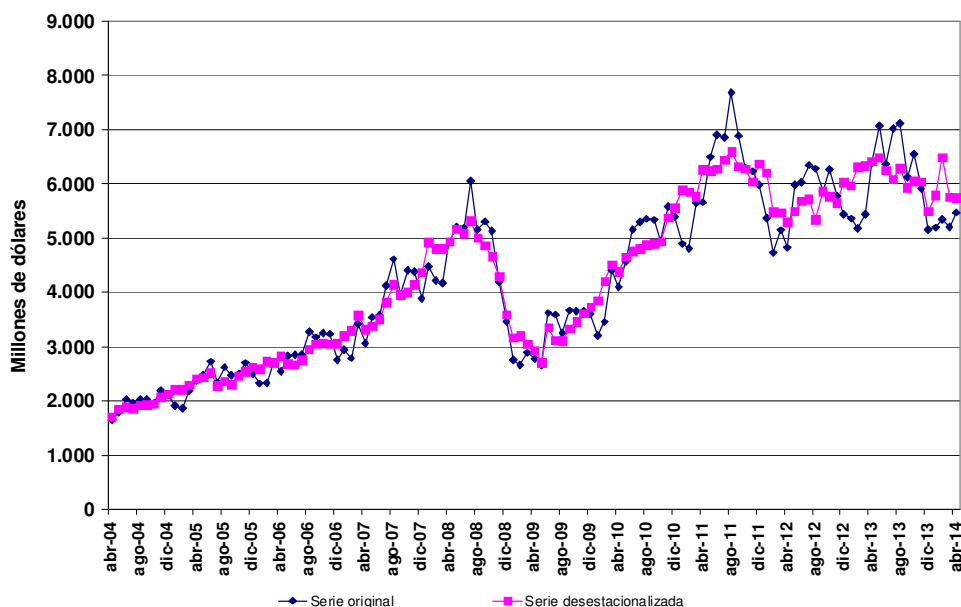
### Importaciones desestacionalizadas y tendencia-ciclo.

En términos desestacionalizados, las importaciones del mes de abril descendieron el 0,1% con respecto al mes anterior. Por su parte, la tendencia-ciclo<sup>2</sup> registró una variación negativa del 0,6 con respecto al mes anterior.

**Cuadro 10.** Importaciones mensuales en millones de dólares, serie desestacionalizada. Enero 2004-Abril 2014

Años	Enero	Febrero	Marzo	Abril	Mayo	Junio	Julio	Agosto	Sep- tiembre	Octubre	Noviem- bre	Diciem- bre
Millones de U\$S												
2004	1.810	1.633	1.696	1.703	1.849	1.891	1.868	1.917	1.929	1.947	2.076	2.129
2005	2.213	2.213	2.301	2.415	2.441	2.526	2.285	2.364	2.308	2.457	2.542	2.623
2006	2.593	2.733	2.706	2.831	2.680	2.668	2.754	2.955	3.051	3.074	3.052	3.054
2007	3.198	3.297	3.574	3.316	3.382	3.506	3.813	4.150	3.952	4.004	4.150	4.364
2008	4.916	4.803	4.805	4.938	5.169	5.085	5.326	5.001	4.861	4.668	4.296	3.595
2009	3.166	3.200	3.048	2.938	2.712	3.352	3.118	3.102	3.333	3.464	3.619	3.733
2010	3.851	4.205	4.510	4.380	4.647	4.752	4.808	4.875	4.902	4.931	5.377	5.556
2011	5.887	5.851	5.766	6.263	6.244	6.273	6.442	6.591	6.325	6.273	6.033	6.372
2012	6.198	5.487	5.471	5.298	5.500	5.688	5.726	5.342	5.867	5.772	5.649	6.023
2013	5.969	6.304	6.332	6.415	6.487	6.255	6.093	6.284	5.933	6.047	6.044	5.494
2014	5.785	6.489	5.753	5.744								

**Gráfico 6.** Serie desestacionalizada de las importaciones en millones de dólares. Abril 2004-2014

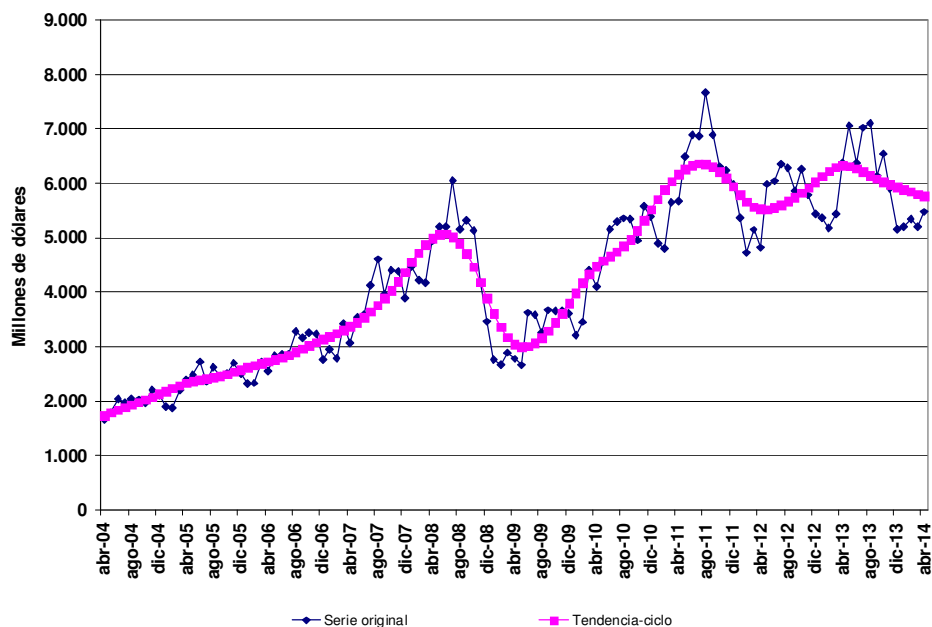


<sup>2</sup>. Ver nota metodológica en página 20

**Cuadro 11.** Importaciones mensuales en millones de dólares, tendencia-ciclo. Enero 2004-Abril 2014

Años	Enero	Febrero	Marzo	Abril	Mayo	Junio	Julio	Agosto	Sep- tiembre	Octubre	Noviem- bre	Diciem- bre
Millones de U\$S												
2004	1.540	1.610	1.675	1.734	1.788	1.837	1.883	1.928	1.974	2.021	2.071	2.123
2005	2.177	2.230	2.281	2.326	2.362	2.390	2.413	2.435	2.461	2.495	2.534	2.577
2006	2.618	2.656	2.689	2.721	2.755	2.796	2.846	2.903	2.963	3.023	3.079	3.131
2007	3.182	3.237	3.297	3.366	3.446	3.536	3.639	3.754	3.884	4.031	4.194	4.371
2008	4.551	4.724	4.875	4.991	5.059	5.070	5.017	4.895	4.708	4.463	4.181	3.885
2009	3.602	3.358	3.169	3.048	2.994	3.002	3.060	3.158	3.287	3.440	3.611	3.795
2010	3.985	4.168	4.332	4.468	4.574	4.661	4.744	4.843	4.970	5.130	5.317	5.514
2011	5.707	5.881	6.033	6.158	6.256	6.324	6.358	6.351	6.302	6.211	6.085	5.938
2012	5.790	5.662	5.570	5.523	5.520	5.549	5.601	5.664	5.736	5.818	5.914	6.020
2013	6.128	6.223	6.291	6.320	6.310	6.269	6.209	6.143	6.080	6.023	5.974	5.928
2014	5.884	5.840	5.799	5.765								

**Gráfico 7.** Tendencia-ciclo de las importaciones en millones de dólares. Abril 2004-2014



## **6. Intercambio comercial según zonas económicas**

### **MERCOSUR**

El intercambio con este bloque -primero en importancia- en el mes de abril arrojó un saldo comercial positivo de 259 millones de dólares. Durante el mes de abril tanto las exportaciones como las importaciones descendieron con respecto al mismo mes del año anterior (-17% y -30% respectivamente). En ambos casos en el mes de abril, si se tienen en cuenta los valores absolutos, todos los rubros mostraron bajas con respecto al mismo mes del año anterior.

En el primer cuatrimestre de 2014 las exportaciones hacia el MERCOSUR bajaron el 10%. El descenso más importante por diferencia de valor absoluta fueron las Manufacturas de origen industrial, seguido por los Productos primarios y los Combustibles y energía; mientras ascendieron las Manufacturas de origen agropecuario. Las importaciones disminuyeron el 12% en el período, y las caídas se registraron en todos los usos con excepción de Combustibles y lubricantes. El intercambio con el bloque arrojó un saldo comercial positivo de 1.285 millones de dólares.

### **ASEAN, República de Corea, China, Japón e India**

El intercambio con el bloque -segundo en importancia- registró un saldo comercial positivo de 159 millones de dólares en el mes. Las exportaciones bajaron el 15% con respecto a abril de 2013, debido a las menores ventas de los Productos primarios, las Manufacturas de origen agropecuario y las Manufacturas de origen industrial, mientras que los Combustibles y energía, aumentaron.

Las importaciones desde este origen disminuyeron el 6% en abril con respecto a igual mes del año anterior, debido a las menores compras de Piezas y accesorios para bienes de capital, Bienes de capital, Bienes de consumo y Vehículos automotores de pasajeros.

El intercambio comercial con este bloque durante el primer cuatrimestre resultó con un saldo negativo de 1.855 millones de dólares. Las exportaciones bajaron el 4% con respecto a igual período del año anterior, como consecuencia principal de las menores ventas de Productos primarios; ya que el resto de los rubros crecieron. Las importaciones desde este origen subieron el 1%, producto del aumento en las compras de Combustibles y lubricantes, Bienes intermedios y Bienes de capital. Los usos restantes descendieron.

### **Unión Europea**

En el mes de abril el intercambio comercial con este bloque concluyó con un saldo comercial negativo de 90 millones de dólares y en orden de importancia se ubicó en tercer lugar. Las exportaciones ascendieron el 18% con respecto al mismo mes del año anterior. Esto se debió a una importante suba de las Manufacturas de origen agropecuario; mientras los demás rubros decrecieron.

Las importaciones desde este bloque disminuyeron el 3% en abril con respecto a igual mes del año anterior, como consecuencia de las menores compras de los Vehículos automotores de pasajeros, las Piezas y accesorios para bienes de capital y los Bienes de consumo, en tanto el resto de los usos subieron.

El comercio con este bloque en el primer cuatrimestre de 2014 arrojó un saldo negativo de 818 millones de dólares. Las exportaciones subieron el 9% con respecto a igual período del año anterior, consecuencia exclusiva de mayores ventas de Manufacturas de origen agropecuario. En tanto, las importaciones provenientes desde esta zona bajaron el 2%, debido a la caída de los Vehículos automotores de pasajeros, las Piezas y accesorios para bienes de capital y los Bienes intermedios; mientras que el resto de los usos subieron.

### **NAFTA**

El intercambio comercial con este bloque marcó para el mes de abril un saldo negativo de 524 millones de dólares. Las exportaciones bajaron el 8% con respecto a abril del año anterior, por las menores ventas de las Manufacturas de origen industrial y los Productos primarios.

Las importaciones desde este bloque crecieron el 13% con respecto a abril del año anterior. Los usos económicos que registraron mayores adquisiciones fueron: Bienes de capital y Combustibles y lubricantes. En tanto bajaron los Vehículos automotores de pasajeros, los Bienes de consumo, las Piezas y accesorios para bienes de capital, y los Bienes intermedios.

En el primer cuatrimestre de 2014 el intercambio comercial con este bloque arrojó un saldo negativo de 1.369 millones de dólares. Las exportaciones bajaron el 9% con respecto al mismo período del año anterior, debido a la caída en las ventas de las Manufacturas de origen industrial y los Productos primarios.

Las importaciones aumentaron el 15% debido al incremento en las compras de Combustibles y lubricantes y Bienes de capital.

## Chile

En abril las exportaciones a Chile bajaron el 43% con respecto al mismo mes del año anterior, hecho que se debió a las menores ventas de todos los rubros, excepto los Productos primarios que mantuvieron su crecimiento. Las importaciones registraron una baja del 18%. Las bajas se destacaron en los Bienes intermedios, los Bienes de consumo, las Piezas y accesorios de bienes de capital; y el resto de los usos no tuvieron cambios. El superávit comercial alcanzó en el mes los 154 millones de dólares.

En el primer cuatrimestre de 2014 el intercambio comercial con Chile registró un saldo positivo de 778 millones de dólares. Tanto las exportaciones como las importaciones descendieron con respecto a igual período del año anterior (-25% y -7%, respectivamente). (Ver cuadros 12 y 13.1 pág. 15, 13.2 y 14.1 pág. 16 y 14.2 pág.17).

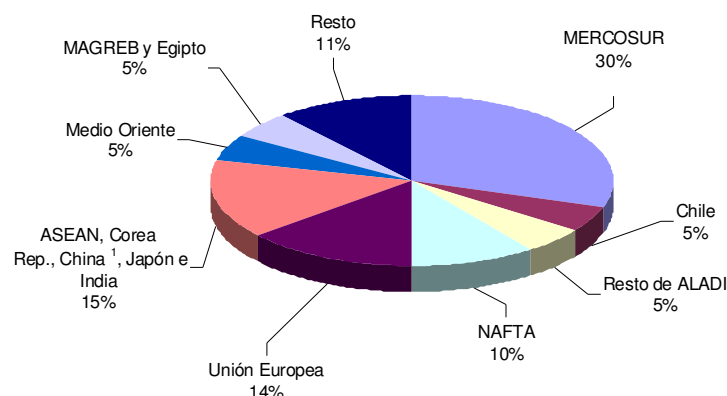
## Principales socios comerciales

En el primer cuatrimestre de 2014 los principales destinos de las exportaciones argentinas, en orden decreciente de acuerdo al valor absoluto, fueron: Brasil, Estados Unidos, Chile, China e India. Por otra parte, los principales países de origen de las importaciones en el período fueron: Brasil, China, Estados Unidos, Alemania e Italia.

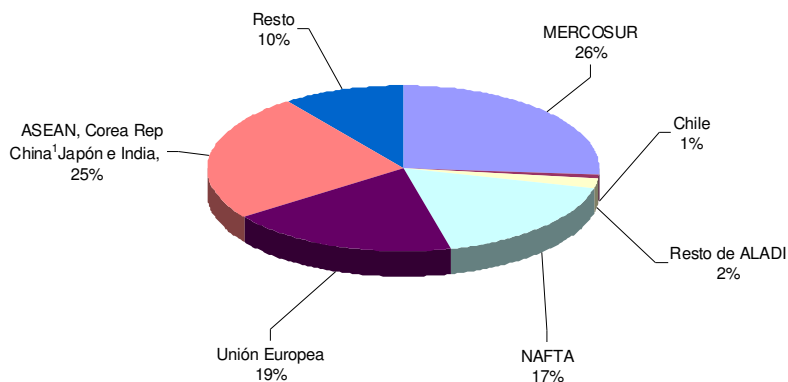
## Estructura del Intercambio comercial en el primer cuatrimestre de 2014.

En los gráficos 8 y 9 se puede apreciar la participación de los diferentes socios comerciales en las exportaciones argentinas y la de los principales proveedores.

**Gráfico 8.** Exportaciones según destino. Primer cuatrimestre 2014



**Gráfico 9.** Importaciones según origen. Primer cuatrimestre 2014



<sup>1</sup> Incluye Hong Kong y Macao.

**Cuadro 12.** Balanza comercial en millones de dólares, por zonas económicas y países seleccionados.  
Abril y primer cuatrimestre 2014 y variación porcentual respecto a igual período de 2013

Zonas económicas y países seleccionados	Abril 2014 <sup>4</sup>					Primer cuatrimestre 2014 <sup>4</sup>				
	Exportación		Importación		Saldo	Exportación		Importación		Saldo
	Millones de U\$S	Var %	Millones de U\$S	Var %	Millones de U\$S	Millones de U\$S	Var %	Millones de U\$S	Var %	Millones de U\$S
<b>Total</b>	<b>6.398</b>	<b>-13</b>	<b>5.472</b>	<b>-14</b>	<b>926</b>	<b>22.275</b>	<b>-10</b>	<b>21.228</b>	<b>-5</b>	<b>1.047</b>
MERCOSUR	1.556	-17	1.297	-30	259	6.708	-10	5.423	-12	1.285
Chile	218	-43	64	-18	154	1.066	-25	288	-7	778
Resto de ALADI	297	-37	87	-70	210	1.006	-41	355	-68	650
NAFTA	530	-8	1.053	13	-524	2.273	-9	3.642	15	-1.369
Unión Europea	1.028	18	1.117	-3	-90	3.237	9	4.055	-2	-818
ASEAN, Corea Rep.,										
China <sup>1</sup> , Japón e India	1.424	-15	1.265	-6	159	3.427	-4	5.283	1	-1.855
Medio Oriente	308	-15	73	-11	234	1.099	-27	113	-35	986
MAGREB y Egipto	410	6	2	-88	409	1.025	-6	10	-57	1.015
Resto	627	-17	514	-18	114	2.433	-7	2.058	2	374

<sup>4</sup> Dato estimado para exportaciones enero-abril 2014  
Dato provisorio para importaciones.

**Cuadro 13.1** Exportaciones en millones de dólares y variación porcentual, por Grandes rubros según zonas económicas y países seleccionados. Abril 2013-2014

Zonas económicas y países seleccionados	Grandes rubros														
	Total			Productos primarios			Manufacturas de origen agropecuario			Manufacturas de origen industrial			Combustibles y energía		
	2013°	2014°	Var. %	2013°	2014°	Var. %	2013°	2014°	Var. %	2013°	2014°	Var. %	2013°	2014°	Var. %
	Millones de U\$S			Millones de U\$S			Millones de U\$S			Millones de U\$S			Millones de U\$S		
Total	7.372	6.398	-13	2.292	1.619	-29	2.466	2.731	11	2.283	1.725	-24	331	322	-3
MERCOSUR	1.883	1.556	-17	241	193	-20	281	251	-11	1.282	1.053	-18	79	59	-25
Chile	381	218	-43	9	9	-	130	98	-25	208	90	-57	35	21	-40
Resto de ALADI	475	297	-37	190	56	-71	129	120	-7	142	110	-23	14	11	-21
NAFTA	577	530	-8	146	70	-52	126	146	16	306	203	-34	--	110	///
Unión Europea	871	1.028	18	197	158	-20	519	760	46	135	107	-21	19	3	-84
ASEAN	621	522	-16	99	105	6	508	400	-21	14	5	-64	-	13	///
China¹	668	677	1	535	535	-	121	127	5	12	15	25	-	-	-
Corea Rep.	182	34	-81	152	13	-91	29	20	-31	1	--	-22	-	-	-
Japón	144	53	-63	101	20	-80	19	14	-26	25	19	-24	-	-	-
India	70	138	97	1	1	-	66	133	102	3	4	33	-	-	-
Medio Oriente	362	308	-15	184	138	-25	164	162	-1	14	8	-43	-	-	-
MAGREB y Egipto	385	410	6	232	211	-9	148	197	33	1	2	100	3	-	-100
Resto	752	627	-17	206	109	-47	225	303	35	140	110	-21	181	105	-42

<sup>1</sup> Incluye Hong Kong y Macao.

**Cuadro 13.2** Exportaciones en millones de dólares y variación porcentual, por Grandes rubros según zonas económicas y países seleccionados. Primer cuatrimestre 2013-2014

Zonas económicas y países seleccionados	Grandes rubros														
	Total			Productos primarios			Manufacturas de origen agropecuario			Manufacturas de origen industrial			Combustibles y energía		
	2013 <sup>e</sup>	2014 <sup>e</sup>	Var. %	2013 <sup>e</sup>	2014 <sup>e</sup>	Var. %	2013 <sup>e</sup>	2014 <sup>e</sup>	Var. %	2013 <sup>e</sup>	2014 <sup>e</sup>	Var. %	2013 <sup>e</sup>	2014 <sup>e</sup>	Var. %
	Millones de U\$S			Millones de U\$S			Millones de U\$S			Millones de U\$S			Millones de U\$S		
<b>Total</b>	<b>24.838</b>	<b>22.275</b>	<b>-10</b>	<b>6.675</b>	<b>4.294</b>	<b>-36</b>	<b>7.759</b>	<b>8.506</b>	<b>10</b>	<b>8.645</b>	<b>7.583</b>	<b>-12</b>	<b>1.759</b>	<b>1.892</b>	<b>8</b>
MERCOSUR	7.434	6.708	-10	1.065	780	-27	1.082	1.114	3	4.868	4.482	-8	420	332	-21
Chile	1.416	1.066	-25	90	55	-39	496	384	-23	585	451	-23	246	177	-28
Resto de ALADI	1.698	1.006	-41	714	148	-79	417	305	-27	533	503	-6	34	49	44
NAFTA	2.511	2.273	-9	551	341	-38	485	511	5	1.340	915	-32	134	506	278
Unión Europea	2.977	3.237	9	818	738	-10	1.533	2.017	32	570	464	-19	56	19	-66
ASEAN	1.465	1.368	-7	181	180	-1	1.233	1.140	-8	48	36	-25	3	13	333
China <sup>1</sup>	1.046	1.026	-2	604	609	1	296	362	22	39	54	38	106	-	-100
Corea Rep.	360	119	-67	323	54	-83	35	62	77	2	3	50	-	-	-
Japón	428	272	-36	310	132	-57	51	53	4	58	52	-10	8	34	325
India	273	643	136	7	57	///	257	464	81	9	12	33	-	110	///
Medio Oriente	1.510	1.099	-27	965	548	-43	480	471	-2	64	81	27	-	-	-
MAGREB y Egipto	1.095	1.025	-6	520	411	-21	554	588	6	18	13	-28	3	14	367
Resto	2.627	2.433	-7	527	241	-54	842	1.035	23	509	518	2	748	638	-15

<sup>1</sup> Incluye Hong Kong y Macao.

**Cuadro 14.1** Importaciones en millones de dólares y variación porcentual por Usos económicos, según zonas económicas y países seleccionados. Abril 2013-2014

Zonas económicas y países seleccionados	Usos											
	Total			Bienes de capital			Bienes intermedios			Combustibles y lubricantes		
	2013 <sup>*</sup>	2014 <sup>*</sup>	Var. %	2013 <sup>*</sup>	2014 <sup>*</sup>	Var. %	2013 <sup>*</sup>	2014 <sup>*</sup>	Var. %	2013 <sup>*</sup>	2014 <sup>*</sup>	Var. %
	Millones de U\$S			Millones de U\$S			Millones de U\$S			Millones de U\$S		
<b>Total</b>	<b>6.378</b>	<b>5.472</b>	<b>-14</b>	<b>917</b>	<b>966</b>	<b>5</b>	<b>1.686</b>	<b>1.577</b>	<b>-6</b>	<b>1.065</b>	<b>932</b>	<b>-12</b>
MERCOSUR	1.861	1.297	-30	273	176	-36	546	478	-12	44	37	-16
Chile	78	64	-18	1	1	-	50	41	-18	--	--	-39
Resto de ALADI	288	87	-70	1	1	-	15	19	27	210	33	-84
NAFTA	935	1.053	13	122	280	130	314	299	-5	206	253	23
Unión Europea	1.150	1.117	-3	191	201	5	337	348	3	131	179	37
ASEAN	215	211	-2	46	37	-20	50	38	-24	--	40	///
China <sup>1</sup>	807	775	-4	201	197	-2	180	206	14	--	--	214
Corea Rep.	103	113	10	10	13	30	25	20	-20	1	1	-
Japón	140	111	-21	32	28	-13	18	21	17	--	--	81
India	77	55	-29	7	4	-43	36	32	-11	--	--	-3
Medio Oriente	82	73	-11	3	3	-	9	6	-33	60	57	-5
MAGREB y Egipto	17	2	-88	--	--	130	5	1	-80	12	-	-100
Resto	624	514	-18	29	25	-14	99	69	-30	402	331	-18



Cuadro 14.1 (conclusión)

Zonas económicas y países seleccionados	Usos											
	Piezas y accesorios para bienes de capital			Bienes de consumo			Vehículos automotores de pasajeros			Resto		
	2013*	2014*	Var. %	2013*	2014*	Var. %	2013*	2014*	Var. %	2013*	2014*	Var. %
	Millones de U\$S			Millones de U\$S			Millones de U\$S			Millones de U\$S		
<b>Total</b>	<b>1.421</b>	<b>1.106</b>	<b>-22</b>	<b>627</b>	<b>546</b>	<b>-13</b>	<b>649</b>	<b>327</b>	<b>-50</b>	<b>13</b>	<b>17</b>	<b>31</b>
MERCOSUR	450	282	-37	122	95	-22	427	229	-46	--	--	92
Chile	8	5	-38	19	17	-11	-	-	-	--	--	-33
Resto de ALADI	1	1	-	34	33	-3	26	-	-100	--	--	286
NAFTA	115	97	-16	107	84	-21	72	40	-44	--	--	20
Unión Europea	306	264	-14	120	119	-1	65	8	-88	--	--	36
ASEAN	82	58	-29	37	37	-	-	-	-	--	--	///
China <sup>1</sup>	289	248	-14	133	123	-8	5	1	-80	--	--	28
Corea Rep.	43	42	-2	3	1	-67	22	37	68	--	--	10
Japón	64	53	-17	5	5	-	19	3	-84	--	--	41
India	22	8	-64	10	11	10	1	-	-100	--	--	///
Medio Oriente	1	2	100	8	4	-50	-	-	-	--	--	-67
MAGREB y Egipto	--	--	-16	--	1	52	-	-	-	-	--	///
Resto	41	46	12	29	18	-38	11	8	-27	13	17	31

<sup>1</sup> Incluye Hong Kong y Macao.

Cuadro 14.2 Importaciones en millones de dólares y variación porcentual por Usos económicos según zonas económicas y países seleccionados. Primer cuatrimestre 2013-2014

Zonas económicas y países seleccionados	Usos											
	Total			Bienes de capital			Bienes intermedios			Combustibles y lubricantes		
	2013*	2014*	Var. %	2013*	2014*	Var. %	2013*	2014*	Var. %	2013*	2014*	Var. %
	Millones de U\$S			Millones de U\$S			Millones de U\$S			Millones de U\$S		
<b>Total</b>	<b>22.344</b>	<b>21.228</b>	<b>-5</b>	<b>3.518</b>	<b>3.759</b>	<b>7</b>	<b>6.215</b>	<b>6.133</b>	<b>-1</b>	<b>3.158</b>	<b>3.253</b>	<b>3</b>
MERCOSUR	6.159	5.423	-12	881	783	-11	1.980	1.904	-4	125	174	39
Chile	310	288	-7	16	8	-50	189	196	4	--	--	-46
Resto de ALADI	1.114	355	-68	3	1	-67	58	64	10	813	151	-81
NAFTA	3.179	3.642	15	492	812	65	1.145	1.111	-3	518	861	66
Unión Europea	4.131	4.055	-2	788	818	4	1.231	1.208	-2	435	566	30
ASEAN	728	739	2	173	145	-16	148	150	1	--	83	///
China <sup>1</sup>	3.419	3.484	2	846	922	9	771	836	8	--	26	///
Corea Rep.	342	355	4	46	45	-2	94	92	-2	3	18	500
Japón	511	451	-12	117	101	-14	78	81	4	1	1	-
India	242	254	5	25	14	-44	116	158	36	1	1	-
Medio Oriente	174	113	-35	20	12	-40	25	25	-	107	58	-46
MAGREB y Egipto	23	10	-57	1	1	-	7	7	-	12	--	-100
Resto	2.011	2.058	2	111	97	-13	374	303	-19	1.143	1.315	15

Cuadro 14.2 (conclusión)

Zonas económicas y países seleccionados	Usos											
	Piezas y accesorios para bienes de capital			Bienes de consumo			Vehículos automotores de pasajeros			Resto		
	2013*	2014*	Var. %	2013*	2014*	Var. %	2013*	2014*	Var. %	2013*	2014*	Var. %
	Millones de U\$S			Millones de U\$S			Millones de U\$S			Millones de U\$S		
<b>Total</b>	<b>4.976</b>	<b>4.427</b>	<b>-11</b>	<b>2.455</b>	<b>2.234</b>	<b>-9</b>	<b>1.958</b>	<b>1.354</b>	<b>-31</b>	<b>64</b>	<b>68</b>	<b>6</b>
MERCOSUR	1.468	1.147	-22	464	385	-17	1.241	1.030	-17	1	--	-72
Chile	31	18	-42	74	66	-11	--	-	-100	--	--	-22
Resto de ALADI	6	3	-50	129	136	5	106	-	-100	--	--	241
NAFTA	402	363	-10	371	333	-10	240	163	-32	11	--	-96
Unión Europea	1.012	952	-6	460	471	2	203	39	-81	1	1	-
ASEAN	250	228	-9	156	133	-15	-	-	-	--	--	///
China <sup>1</sup>	1.175	1.146	-2	612	546	-11	16	7	-56	--	--	30
Corea Rep.	116	137	18	9	6	-33	75	59	-21	--	--	76
Japón	258	234	-9	22	17	-23	36	17	-53	--	--	-73
India	65	38	-42	33	41	24	2	2	-	--	--	///
Medio Oriente	5	6	20	17	12	-29	-	-	-	--	--	-34
MAGREB y Egipto	1	1	-	2	1	-50	-	-	-	--	--	13
Resto	188	153	-19	105	86	-18	40	38	-5	51	66	29

<sup>1</sup> Incluye Hong Kong y Macao.

**Cuadro 15.** Exportaciones a Brasil en millones de dólares y variación porcentual, según principales rubros. Abril y primer cuatrimestre 2013-2014

Rubros	Exportaciones a Brasil					
	Abril			Primer cuatrimestre		
	2013 <sup>e</sup>	2014 <sup>e</sup>	Variación porcentual	2013 <sup>e</sup>	2014 <sup>e</sup>	Variación porcentual
	Millones de U\$S		%	Millones de U\$S		%
<b>Total</b>	<b>1.461</b>	<b>1.185</b>	<b>-19</b>	<b>5.657</b>	<b>5.136</b>	<b>-9</b>
<b>Productos primarios</b>	<b>214</b>	<b>143</b>	<b>-33</b>	<b>942</b>	<b>636</b>	<b>-32</b>
Animales Vivos	--	--	-32	--	--	-56
Pescados y mariscos sin elaborar	1	1	-	5	4	-20
Miel	-	-	-	-	-	-
Hortalizas y legumbres sin elaborar	51	19	-63	152	82	-46
Frutas frescas	24	21	-13	91	93	2
Cereales	132	97	-27	671	437	-35
Semillas y frutos oleaginosos	2	1	-50	8	7	-13
Tabaco sin elaborar	2	--	-99	2	1	-50
Lanas sucias	-	-	-	-	-	-
Fibras de algodón	-	-	-	--	--	12
Minerales metalíferos, escorias y cenizas	--	-	-100	--	-	-100
Resto de productos primarios	3	4	33	11	12	9
<b>Manufacturas de origen agropecuario (MOA)</b>	<b>140</b>	<b>119</b>	<b>-15</b>	<b>519</b>	<b>533</b>	<b>3</b>
Carnes y sus preparados	8	7	-13	26	27	4
Pescados y mariscos elaborados	7	9	29	38	42	11
Productos lácteos	15	16	7	79	57	-28
Otros productos de origen animal	--	--	-51	2	2	-
Frutas secas o procesadas	5	4	-20	10	11	10
Café, té, yerba mate y especias	--	--	-24	1	1	-
Productos de molinería y sus preparaciones	47	41	-13	149	182	22
Grasas y aceites	6	3	-50	21	21	-
Azúcar, cacao y artículos de confitería	5	3	-40	23	27	17
Preparados de hortalizas, legumbres y frutas	26	17	-35	91	90	-1
Bebidas, líquidos alcohólicos y vinagre	5	5	-	15	16	7
Residuos y desperdicios de la industria alimenticia	1	--	-68	5	2	-60
Extractos curtientes y tintóreos	8	7	-13	30	27	-10
Pieles y cueros	--	--	///	--	1	80
Lanas elaboradas	-	-	-	--	--	61
Resto de MOA	7	7	-	28	29	4
<b>Manufacturas de origen industrial (MOI)</b>	<b>1.056</b>	<b>875</b>	<b>-17</b>	<b>3.884</b>	<b>3.717</b>	<b>-4</b>
Productos químicos y conexos	108	74	-31	381	419	10
Materias plásticas y sus manufacturas	66	65	-2	249	269	8
Caucho y sus manufacturas	22	18	-18	80	72	-10
Manufacturas de cuero, marroquinería, etc.	--	--	-24	1	1	-
Papel, cartón, impresos y publicaciones	14	13	-7	59	65	10
Textiles y confecciones	12	15	25	51	56	10
Calzado y sus partes componentes	1	1	-	7	3	-57
Manufacturas de piedra, yeso, vidrio, etc.	3	2	-33	9	9	-
Piedras, metales preciosos y sus manufacturas, monedas	-	--	///	--	--	///
Metales comunes y sus manufacturas	40	39	-3	182	168	-8
Máquinas y aparatos, material eléctrico	66	58	-12	269	277	3
Material de transporte terrestre	717	584	-19	2.573	2.354	-9
Vehículos de navegación aérea, marítima y fluvial	--	-	-100	--	1	132
Resto de MOI	6	5	-17	23	22	-4
<b>Combustibles y energía</b>	<b>51</b>	<b>47</b>	<b>-8</b>	<b>312</b>	<b>249</b>	<b>-20</b>
Petróleo crudo	-	-	-	-	-	-
Carburantes	49	38	-22	205	157	-23
Grasas y aceites lubricantes	1	1	-	6	4	-33
Gas de petróleo y otros hidrocarburos gaseosos	-	7	///	100	87	-13
Energía eléctrica	--	-	-100	--	-	-100
Resto de combustibles	--	--	41	1	2	100

**Cuadro 16.** Importaciones desde Brasil en millones de dólares y variación porcentual, por Usos económicos. Abril y primer cuatrimestre 2013-2014

Usos	Importaciones desde Brasil					
	Abril			Primer cuatrimestre		
	2013*	2014*	Variación porcentual	2013*	2014*	Variación porcentual
	Millones de U\$S		%	Millones de U\$S		%
<b>Total</b>	<b>1.770</b>	<b>1.220</b>	<b>-31</b>	<b>5.809</b>	<b>5.124</b>	<b>-12</b>
Bienes de capital	267	172	-36	864	766	-11
Bienes intermedios	508	452	-11	1.827	1.795	-2
Combustibles y lubricantes	16	4	-73	19	55	190
Piezas y accesorios para bienes de capital	443	278	-37	1.447	1.132	-22
Bienes de consumo	111	84	-24	424	349	-18
Vehículos automotores de pasajeros	425	229	-46	1.228	1.027	-16
Resto	--	--	///	1	--	-70

## NOTA METODOLÓGICA

- El valor de las exportaciones de abril de 2014 debe considerarse como una estimación preliminar en razón de haberse efectuado con el 13,5% de documentación en trámite, que en muchos casos corresponde a operaciones que aún no han sido confirmadas a la Dirección General de Aduanas por los operadores, ya que éstas están pendientes dentro del plazo permitido por la legislación.

Ajuste estacional y tendencia-ciclo: a partir de la publicación de las cifras del comercio exterior correspondientes a abril de 2004, se realiza el ajuste estacional de las series de exportaciones e importaciones por el método directo, utilizando el programa X12-ARIMA desarrollado por el «U.S. Census Bureau». También se elabora la estimación de la Tendencia-Ciclo de dichas series, que surge de eliminar de la serie original, además de las fluctuaciones estacionales, las alteraciones de carácter no estacional (huelgas, efectos climáticos inesperados, etc.). Al eliminar estos factores, el indicador refleja la tendencia, lo que supone poder estimar sin interferencias la evolución histórica. El informe de prensa con fecha 30 de junio de 2004, presenta un ANEXO donde se brinda una descripción metodológica del método de desestacionalización y estimación de la tendencia-ciclo.

Las opciones del programa de desestacionalización que se utilizarán en los próximos meses para **Exportaciones** son: período considerado (a partir de enero-96; extensión con un año de pronósticos mediante el modelo: ARIMA log (0 1 1)(0 1 1)<sub>12</sub>; ajuste por outliers; ajuste por días de actividad); Para **Importaciones**: período considerado (a partir de enero-96; extensión con un año de pronósticos mediante el modelo Modelo ajustado: ARIMA log (1 1 1)(0 1 1)<sub>12</sub>; ajuste de efecto por días de actividad-efecto trading days-; ajuste de efecto pascuas; ajuste de variaciones por outliers).

- Cifras estimadas. En ocasión de la publicación de la Información de Prensa del Intercambio Comercial Argentino suelen practicarse modificaciones en las cifras de los meses anteriores, especialmente en los valores de exportación. Estas modificaciones, habitualmente de poca magnitud, obedecen a múltiples razones. Si bien el valor informado se construye fundamentalmente sobre la base de operaciones realizadas y perfeccionadas desde el punto de vista documental, existe un porcentaje de operaciones cuyo valor debe ser estimado ya que se encuentra pendiente, al momento de brindar la información, aún cuando están dentro del plazo permitido por la legislación. Asimismo hay operaciones que han sido oficializadas por un valor, se efectivizan por un valor inferior, y se demora la carga del post embarque (documento en donde se consigna el valor definitivo), razón por la cual también deben ser estimadas. Finalmente, la aplicación de regímenes tales como el de precios revisables (petróleo), con ajuste de precios en función a la calidad (concentrado de minerales) así como las operaciones en consignación, permiten a los exportadores modificar los valores declarados en el momento de la exportación en plazos que van de los 60 a los 180 días del embarque.

- Por lo general no se realizan modificaciones en las cifras de importación salvo las practicadas a fin de cada año por la recuperación por parte de los importadores de mercaderías que fueran enviadas previamente a rezago y registradas como tal.
- En virtud de la resolución 281/98, los exportadores de minerales tienen opción de modificar el valor de sus transacciones en virtud de las variaciones en la cantidad y en la ley del mineral constatadas por el comprador. Esta opción puede ser ejercida dentro de los 6 meses de embarque, con posibilidades de prorrogar este plazo por otros seis meses. Las estimaciones publicadas en el presente informe fueron elaboradas a partir del comportamiento observado en las operaciones ya rectificadas.
- A partir del mes de enero de 2004 se han incluido las exportaciones e importaciones bajo el régimen de courier.
- A partir de la publicación del mes de enero de 2014 las variaciones porcentuales de precios y cantidades de las exportaciones e importaciones del período analizado se construyeron sobre la base de un índice de precios mensual del tipo Paasche con base 2004=100. Los índices de precios del tipo Paasche se construyen considerando las cantidades del período de cálculo, razón por la cual son sensibles a los cambios en la composición del comercio exterior.
- A partir del mes de enero de 2012, la clasificación de las exportaciones por Grandes rubros ha sido ampliada en los distintos subrubros, la misma contempla los cambios producidos en el comercio en los últimos años.

## Zonas Económicas:

**MERCOSUR** (Mercado Común del Sur): incluye Argentina, Brasil, Paraguay, Uruguay y Venezuela (incluye zonas francas de Brasil y Uruguay).

**Chile:** incluye: zonas francas de Iquique y Punta Arenas.

**Resto de ALADI** (Asociación Latinoamericana de Integración): incluye Bolivia, Colombia, Cuba, Ecuador, Panamá y Perú (incluye zonas francas)

**NAFTA** (Tratado de Libre Comercio de América del Norte): incluye Estados Unidos, Canadá y México.

**UE** (Unión Europea): incluye Austria, Bélgica, Bulgaria, Croacia a partir de 2014, Dinamarca, España (incluye Islas Canarias), Finlandia, Francia (incluye Mónaco), Grecia, Irlanda, Italia (incluye San Marino), Luxemburgo, Países Bajos, Portugal, Reino Unido, República Federal de Alemania, Suecia, Chipre, Eslovaquia, Eslovenia, Estonia, Hungría, Letonia, Lituania, Malta, Polonia, República Checa y Rumania.

**ASEAN** (Asociación de las Naciones del Sudeste Asiático): incluye Brunei Darussalam, Camboya, Filipinas, Indonesia, Laos, Malasia, Myanmar, Singapur, Tailandia y Viet Nam.

**Medio Oriente** incluye: Arabia Saudita, Bahrein, Emiratos Árabes Unidos, Irán, Iraq, Israel, Jordania, Kuwait, Líbano, Omán, Qatar, República de Yemen, Siria y Palestina.

**Egipto y la Unión del MAGREB Árabe** incluye: Argelia, Libia, Marruecos, Túnez y Mauritania.

Signos convencionales:

\* Dato provisorio

– Dato ínfimo, menos de la mitad del último dígito mostrado

- Dato igual a cero

e Dato estimado

. Dato no registrado

/// Dato que no corresponde presentar debido a la naturaleza de las cosas