



REPÚBLICA ARGENTINA
MINISTERIO DE ECONOMÍA Y FINANZAS PÚBLICAS
INSTITUTO NACIONAL DE ESTADÍSTICA Y CENSOS

Instituto Nacional
de Estadística
y Censos **indec**

Buenos Aires, 22 de mayo de 2015

Intercambio Comercial Argentino

Datos provisorios del año 2014 y cifras estimadas del primer cuatrimestre de 2015

1. Presentación de los principales resultados

En el mes de abril de 2015 la balanza comercial marcó un superávit de 252 millones de dólares, cifra que representó una disminución del 69% con respecto al mismo mes del año anterior.

Es el resultado de un mes en el que las exportaciones reportaron ingresos por 5.231 millones de dólares, mientras que las importaciones ascendieron a 4.979 millones de dólares.

El menor valor exportado (-19%) con respecto al mismo mes del año anterior es consecuencia exclusiva del descenso de los precios (-19%).

Los subrubros que registraron mayores aumentos (en valores absolutos) en las exportaciones fueron: Cereales, Pescados y mariscos sin elaborar, Frutas secas o procesadas, Café, té, yerba mate y especias; y Bebidas, líquidas alcohólicas y vinagre, entre otros.

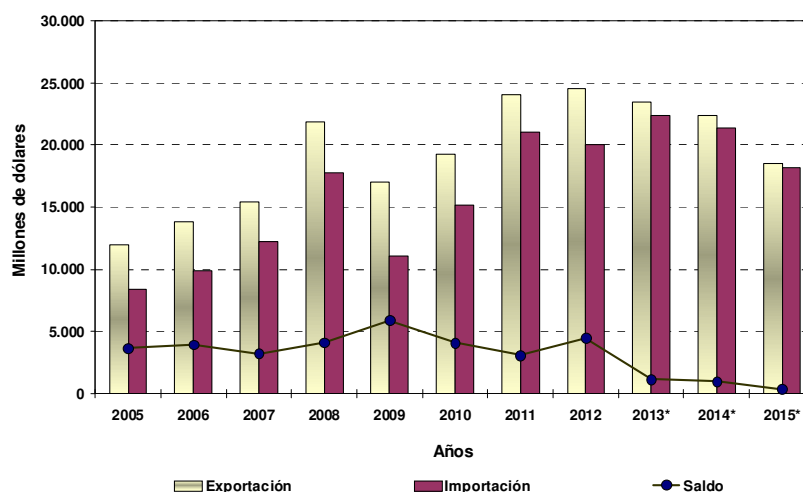
El valor de las importaciones fue 12% menor que en igual mes de 2014, debido a la baja de los precios (-9%) y de las cantidades (-3%). Los rubros que descendieron fueron: los Combustibles y lubricantes; las Piezas y accesorios para bienes de capital, Vehículos automotores de pasajeros, Bienes intermedios y Bienes de consumo; en cambio los Bienes de capital crecieron.

El comercio con el MERCOSUR, concentró el 24% de las exportaciones argentinas y el mismo porcentaje de las compras realizadas al exterior. Si se toma como referencia el mes de abril del año anterior, las exportaciones a dicho bloque registraron una variación negativa del 19% y las importaciones provenientes del mismo disminuyeron el 8%. El saldo comercial en abril de 2015 resultó superavitario en 62 millones de dólares.

Cuadro 1. Intercambio comercial argentino en millones de dólares y variaciones porcentuales.
Primer cuatrimestre 2014 - 2015

Periodo	Exportación				Importación				Saldo	
	2014 °	2015 °	Variación	porcentual	2014*	2015 *	Variación	porcentual		
			igual período año anterior	acumulado igual período año anterior			igual período año anterior	acumulado igual período año anterior		
	Millones de U\$S		%		Millones de U\$S		%		Millones de U\$S	
Total anual	71.977	///	///	///	65.324	///	///	///	6.653	///
Total 4 meses	22.354	18.626	///	-17	21.379	18.206	///	-15	975	420
Enero	5.231	4.294	-18	-18	5.223	4.221	-19	-19	8	73
Febrero	5.393	4.064	-25	-21	5.309	4.011	-24	-22	84	53
Marzo	5.253	5.037	-4	-16	5.189	4.994	-4	-16	64	43
Abril	6.477	5.231	-19	-17	5.658	4.979	-12	-15	818	252
Mayo	7.178				5.890				1.288	
Junio	7.288				6.224				1.064	
Julio	6.723				5.908				815	
Agosto	6.599				5.641				958	
Septiembre	6.016				5.500				517	
Octubre	5.967				5.524				443	
Noviembre	5.279				4.766				513	
Diciembre	4.573				4.491				82	

Nota: Los totales por suma pueden no coincidir por redondeo en las cifras parciales.

Gráfico 1. Intercambio comercial argentino en millones de dólares. Primer cuatrimestre 2005 - 2015**Cuadro 1A.** Comercio Exterior - Abril de 2015 y primer cuatrimestre 2015, a precios corrientes y a precios de abril de 2014 y del primer cuatrimestre 2014, en millones de dólares

Comercio exterior	Abril de 2015 ^e		Acumulado al primer cuatrimestre de 2015 ^e	
	A precios corrientes	A precios del mes de Abril 2014*	A precios corrientes	A precios del Primer cuatrimestre 2014*
Exportación	5.231	6.467	18.626	21.767
Importación	4.979	5.465	18.206	20.318
Saldo	252	1.002	420	1.449

El saldo de la balanza comercial en el mes de abril de 2015 fue positivo en 252 millones de dólares. Si en este período hubiesen prevalecido los precios del mismo mes del año anterior el saldo comercial habría arrojado, en cambio, un superávit de 1.002 millones de dólares. Bajo este supuesto el país tuvo una pérdida en los términos del intercambio de 823 millones de dólares.

En el primer cuatrimestre de 2015 el saldo de la balanza comercial fue de 420 millones de dólares. Si en este período se hubiesen registrado los mismos precios del primer cuatrimestre del 2014 el saldo comercial hubiese sido de 1.449 millones de dólares. Bajo este supuesto el país tuvo una pérdida en los términos del intercambio de 1.149 millones de dólares.

Ver metodología: Índices de Precios y Cantidades del Comercio Exterior -punto 6-
(ver: http://www.indec.gov.ar/ftp/cuadros/economia/metodologia_preciosycantidades.pdf)

Cuadro 2. Exportaciones e importaciones en millones de dólares, según Grandes rubros y Usos económicos y variación porcentual. Abril y primer cuatrimestre 2014 - 2015

Rubros/Usos	Abril³			Primer cuatrimestre³		
	2014	2015	Variación porcentual	2014	2015	Variación porcentual
	Millones de U\$S		%	Millones de U\$S		%
EXPORTACIÓN						
Total	6.477	5.231	-19	22.354	18.626	-17
Productos primarios	1.582	1.434	-9	4.252	4.087	-4
Manufacturas de origen agropecuario	2.768	2.254	-19	8.483	7.434	-12
Manufacturas de origen industrial	1.740	1.400	-20	7.557	6.243	-17
Combustibles y energía	387	144	-63	2.061	862	-58
IMPORTACIÓN						
Total	5.658	4.979	-12	21.379	18.206	-15
Bienes de capital	942	1.022	8	3.574	3.838	7
Bienes intermedios	1.575	1.540	-2	6.114	5.951	-3
Combustibles y lubricantes	1.147	619	-46	3.507	1.611	-54
Piezas y accesorios para bienes de capital	1.113	990	-11	4.564	3.699	-19
Bienes de consumo	540	533	-1	2.203	2.117	-4
Vehículos automotores de pasajeros	324	250	-23	1.349	901	-33
Resto	17	24	41	69	90	30

³ Dato estimado para exportaciones
Dato provisorio para importaciones

2. Exportaciones

Exportaciones por Grandes rubros en abril

El principal descenso interanual en valores absolutos correspondió al rubro Manufacturas de origen agropecuario (-19%) debido a la caída de los precios (-24%), ya que las cantidades crecieron el 7%. Las Manufacturas de origen industrial bajaron el 20% como consecuencia de una baja en las cantidades (-16%), y en los precios (-4%); y los Combustibles y energía (-63%) disminuyeron por el descenso conjunto de los precios (-49%) y las cantidades (-27%). También bajaron los Productos primarios (-9%) debido a una caída de los precios (-21%), mientras las cantidades aumentaron el 15%.

A nivel de productos el incremento en las exportaciones se observó por las mayores ventas de Cereales (maíz en grano hacia Viet Nam, Indonesia y República de Corea; y trigo y morcajo excluido duro para siembra a Brasil, Chile y Bangladesh); Pescados y mariscos sin elaborar (camarones, langostinos y otros decápodos hacia España y Perú); Frutas secas o procesadas (ciruelas secas con carozo hacia Chile y Argelia, y sin carozo a Rusia y Países Bajos), Café, té, yerba mate y especias (yerba mate excluida simplemente canchada a Siria). Le siguió el aumento de Bebidas, líquidas alcohólicas y vinagre (vinos excluidos espumosos de Reino Unido y Estados Unidos).

Dentro de los productos que mostraron una disminución en sus exportaciones en abril con respecto a igual mes del año anterior, mencionamos los Residuos y desperdicios de la industria alimenticia, el Material de transporte terrestre, los Carburantes, las Semillas y frutos oleaginosos y Petróleo crudo, entre otros. (Ver cuadro 3, pág. 4).

Exportaciones por Grandes rubros en el primer cuatrimestre

La disminución en el valor de las exportaciones (-17%) se explicó por una baja conjunta de precios (-14%) y cantidades (-3%).

Todos los rubros reflejaron bajas, en orden decreciente las Manufacturas de origen industrial (-17%), que resultó de una baja en las cantidades (-17%), y en los precios (-1%); los Combustibles y energía descendieron el 58% como resultado de la caída de los precios (-51%), y de las cantidades (-14%); las exportaciones de las Manufacturas de origen agropecuario tuvieron una variación negativa del 12%, debido a la baja en los precios (-18%) y el aumento en las cantidades (7%). Por su parte los Productos primarios descendieron el 4% debido a la disminución de los precios (-15%) y el aumento de las cantidades (13%). (Ver cuadro 5 pág. 6).

Exportaciones de productos en términos de valor absoluto

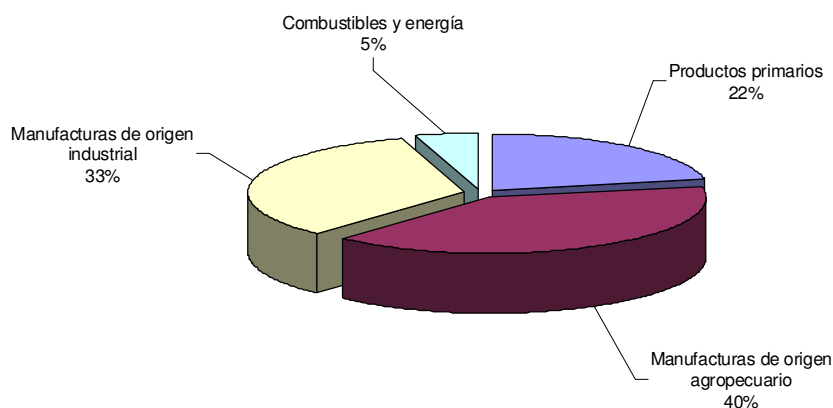
En abril los principales productos exportados en términos de valor absoluto fueron: harinas y "pellets" de soja, porotos de soja, maíz, vehículos automóviles terrestres, aceite de soja, Piedras y metales preciosos, trigo, Materias plásticas y sus manufacturas, carne bovina, partes y piezas de vehículos y tractores, y aceite de girasol.

Durante el primer cuatrimestre, además de los productos mencionados para el mes, se destacaron las Pieles y cueros preparados y el Resto de carburantes. (Ver cuadros 3, pág. 4 y 6, pág. 7).

Estructura de las exportaciones en el primer cuatrimestre

Las Manufacturas de origen agropecuario y las Manufacturas de origen industrial fueron los rubros de mayor participación en las exportaciones argentinas con el 40% y 33% del valor total, respectivamente.

Gráfico 2. Composición de las exportaciones. Primer cuatrimestre 2015



Cuadro 3. Exportaciones en millones de dólares y variación porcentual, según principales rubros.
Abril y primer cuatrimestre 2014-2015

Rubros	Abril			Primer cuatrimestre		
	2014 ^e	2015 ^e	Variación porcentual	2014 ^e	2015 ^e	Variación porcentual
	Millones de U\$S		%	Millones de U\$S		%
Total	6.477	5.231	-19	22.354	18.626	-17
Productos primarios	1.582	1.434	-9	4.252	4.087	-4
Animales vivos	3	3	-	10	10	-
Pescados y mariscos sin elaborar	69	83	20	322	353	10
Miel	27	17	-37	88	65	-26
Hortalizas y legumbres sin elaborar	27	28	4	131	161	23
Frutas frescas	100	81	-19	378	284	-25
Cereales	589	636	8	1.818	2.186	20
Semillas y frutos oleaginosos	658	535	-19	810	675	-17
Tabaco sin elaborar	10	3	-70	48	31	-35
Lanas sucias	3	4	33	21	23	10
Fibras de algodón	2	2	-	12	11	-8
Minerales metalíferos, escorias y cenizas	84	31	-63	572	250	-56
Resto de productos primarios	10	10	-	43	39	-9
Manufacturas de origen agropecuario (MOA)	2.768	2.254	-19	8.483	7.434	-12
Carnes y sus preparados	158	138	-13	618	562	-9
Pescados y mariscos elaborados	24	21	-13	116	92	-21
Productos lácteos	94	83	-12	510	334	-35
Otros productos de origen animal	4	4	-	19	18	-5
Frutas secas o procesadas	6	11	83	21	28	33
Café, té, yerba mate y especias	19	24	26	82	80	-2
Productos de molinería y sus preparaciones	86	70	-19	367	308	-16
Grasas y aceites	539	507	-6	1.343	1.372	2
Azúcar, cacao y artículos de confitería	21	20	-5	102	92	-10
Preparados de hortalizas, legumbres y frutas	77	80	4	337	299	-11
Bebidas, líquidos alcohólicos y vinagre	79	84	6	328	324	-1
Residuos y desperdicios de la industria alimenticia	1.505	1.049	-30	3.903	3.238	-17
Extractos curtientes y tintóreos	28	33	18	128	136	6
Pieles y cueros	82	80	-2	381	346	-9
Lanas elaboradas	9	11	22	53	47	-11
Resto de MOA	38	38	-	174	157	-10
Manufacturas de origen industrial (MOI)	1.740	1.400	-20	7.557	6.243	-17
Productos químicos y conexos	302	278	-8	1.483	1.176	-21
Materias plásticas y sus manufacturas	108	97	-10	468	401	-14
Caucho y sus manufacturas	28	22	-21	115	79	-31
Manufacturas de cuero, marroquinería, etc.	2	2	-	10	8	-20
Papel, cartón, impresos y publicaciones	34	33	-3	165	159	-4
Textiles y confecciones	24	18	-25	98	71	-28
Calzado y sus partes componentes	3	1	-67	9	5	-44
Manufacturas de piedra, yeso, vidrio, etc.	12	10	-17	49	43	-12
Piedras, metales preciosos y sus manufacturas, monedas	167	155	-7	714	907	27
Metales comunes y sus manufacturas	172	104	-40	747	577	-23
Máquinas y aparatos, material eléctrico	146	113	-23	715	512	-28
Material de transporte terrestre	673	523	-22	2.760	2.146	-22
Vehículos de navegación aérea, marítima y fluvial	36	17	-53	69	31	-55
Resto de MOI	35	27	-23	156	127	-19
Combustibles y energía	387	144	-63	2.061	862	-58
Petróleo crudo	111	21	-81	749	232	-69
Carburantes	228	99	-57	950	453	-52
Grasas y aceites lubricantes	5	4	-20	18	15	-17
Gas de petróleo y otros hidrocarburos gaseosos	36	18	-50	318	144	-55
Energía eléctrica	--	-	-100	--	--	-97
Resto de combustibles	7	3	-57	27	19	-30

3. Importaciones

Importaciones por Uso económico en abril

En el mes de abril las importaciones disminuyeron el 12% con respecto al mismo mes del año anterior. En cuanto a valores absolutos registraron bajas los Combustibles y lubricantes (gas natural licuado de Trinidad y Tobago y Qatar; y gas oil de Estados Unidos y Países Bajos); y las Piezas y accesorios para bienes de capital (partes y accesorios de carrocerías de vehículos desde Brasil y Alemania). También decrecieron los Vehículos automotores de pasajeros (vehículos para el transporte de personas principalmente desde Brasil); los Bienes intermedios (minerales de hierro aglomerados de Brasil; y productos inmunológicos preparados como medicamentos desde Alemania); y los Bienes de consumo (motocicletas con motor de émbolo alternativo desde Brasil e India). Los Bienes de capital (automotores y coches de viajeros para vías férreas de China) representaron el único uso que creció.

Importaciones de productos en abril y en el primer cuatrimestre en términos de valor absoluto

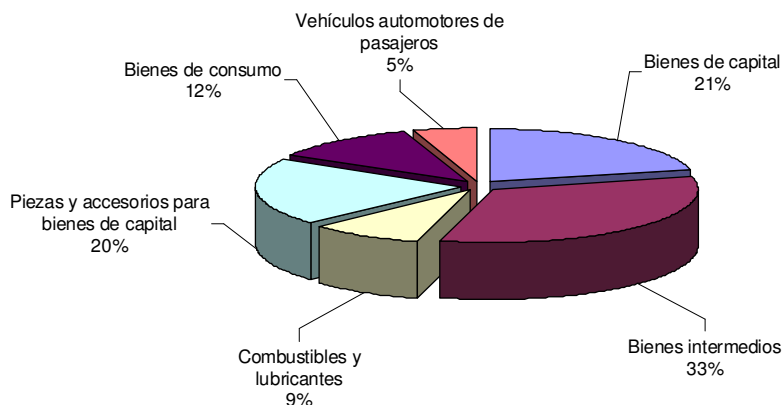
En el mes de abril los productos que sobresalieron fueron: gas oil, vehículos para transporte de personas, gas natural licuado y en estado gaseoso, circuitos impresos con componentes eléctricos, partes de turbinas de gas, partes y accesorios de carrocerías, chasis con motor y cabina para transporte, tractores de carretera para semirremolques, y partes para aparatos receptores de radiotelefonía, radiotelegrafía.

Durante el primer cuatrimestre, además de los productos mencionados para el mes, se destacaron las compras de partes y accesorios de vehículos automóviles y partes para aparatos eléctricos de telefonía y telegrafía.

Estructura de las importaciones en el primer cuatrimestre

Los Bienes intermedios representaron el 33% de las importaciones argentinas, le siguieron en importancia los Bienes de capital con el 21% y las Piezas y accesorios para bienes de capital con el 20% del total.

Gráfico 3. Composición de las importaciones. Primer cuatrimestre 2015



Cuadro 4. Importaciones en millones de dólares y variación porcentual, según principales Usos económicos
Abril y primer cuatrimestre 2014-2015

Usos	Abril			Primer cuatrimestre		
	2014*	2015*	Variación porcentual	2014*	2015*	Variación porcentual
	Millones de U\$S		%	Millones de U\$S		%
Total general	5.658	4.979	-12	21.379	18.206	-15
Bienes de capital	942	1.022	8	3.574	3.838	7
Bienes de capital excluido equipos de transporte	713	719	1	2.818	3.086	10
Equipos de transporte industriales	229	303	32	756	752	-1
Bienes intermedios	1.575	1.540	-2	6.114	5.951	-3
Suministros industriales elaborados no especificados en otras partidas	1.551	1.509	-3	6.017	5.836	-3
Alimentos y bebidas elaborados fundamentalmente para la industria	23	31	35	97	115	19
Combustibles y lubricantes	1.147	619	-46	3.507	1.611	-54
Piezas y accesorios para bienes de capital	1.113	990	-11	4.564	3.699	-19
Bienes de consumo	540	533	-1	2.203	2.117	-4
Artículos de consumo duraderos no especificados en otra partida	48	58	21	213	222	4
Artículos de consumo semiduraderos no especificados en otra partida	140	152	9	573	581	1
Artículos de consumo no duraderos no especificados en otra partida	230	216	-6	904	897	-1
Alimentos y bebidas básicos fundamentalmente para el hogar	26	30	15	114	117	3
Alimentos y bebidas elaborados fundamentalmente para el hogar	64	59	-8	245	223	-9
Equipos de transporte no industriales	33	19	-42	154	77	-50
Vehículos automotores de pasajeros	324	250	-23	1.349	901	-33
Resto	17	24	41	69	90	30

4. Valores, precios y cantidades de las exportaciones e importaciones

Cuadro 5. Variación porcentual con respecto al mismo período del año anterior de los valores, precios y cantidades de las exportaciones e importaciones. Abril y primer cuatrimestre 2015

Rubros y Usos	Variación porcentual respecto a igual período del año 2014					
	Abril			Primer cuatrimestre		
	Valor	Precio	Cantidad	Valor	Precio	Cantidad
Exportación	-19	-19	-	-17	-14	-3
Productos primarios	-9	-21	15	-4	-15	13
Manufacturas de origen agropecuario (MOA)	-19	-24	7	-12	-18	7
Manufacturas de origen industrial (MOI)	-20	-4	-16	-17	-1	-17
Combustibles y energía	-63	-49	-27	-58	-51	-14
Importación	-12	-9	-3	-15	-10	-5
Bienes de capital	8	-	9	7	-2	9
Bienes intermedios	-2	-10	9	-3	-10	8
Combustibles y lubricantes	-46	-30	-24	-54	-35	-30
Piezas y accesorios para bienes de capital	-11	1	-12	-19	6	-23
Bienes de consumo	-1	-3	2	-4	-6	3
Vehículos automotores de pasajeros	-23	-9	-16	-33	-3	-31
Resto	41	.	.	30	.	.

Cuadro 6. Productos seleccionados de exportación según diferencias absolutas, en millones de dólares.
Primer cuatrimestre 2014 - 2015

Productos seleccionados	Primer cuatrimestre		Diferencias absolutas
	2014 ^e	2015 ^e	
	Millones de U\$S		
Total exportaciones	22.354	18.626	-3.728
Total de productos seleccionados	15.464	13.190	-2.274
Maíz, excluido para siembra, en grano	636	1.207	571
Oro para uso no monetario	648	826	178
Trigo, duro, excluido para siembra	345	548	203
Aceite de soja, en bruto incluso desgomado	965	1.027	62
Carne bovina deshuesada, congelada	92	141	49
Porotos	7	59	52
Camarones y langostinos	154	176	22
Cueros y pieles bovinos o equinos curtidos o "crust"	247	254	7
Sorgo granífero, excluido para siembra	25	56	31
Vino de uva fresca	295	293	-2
Maníes preparados o conservados	125	139	14
Plata en bruto	63	79	16
Aluminio en bruto	154	158	4
Harina de trigo	34	52	18
Productos laminados planos de hierro o acero sin alear	36	50	14
"Pellets" de harina de extracción de girasol	33	39	6
Aceite de girasol, en bruto	127	125	-2
Insecticidas	43	42	-1
Carne bovina deshuesada, refrigerada	216	195	-21
Cajas de cambio y sus partes	242	216	-26
Tops de lana peinada	43	39	-4
Preparaciones y conservas de carne bovina	28	25	-3
Aceites crudos de petróleo	749	232	-517
Harina y "pellets" de la extracción de aceite de soja	3.566	2.921	-645
Minerales de cobre y sus concentrados	425	147	-278
Vehículos automóviles para el transporte de personas	1.080	701	-379
Cebada, excluida para siembra	537	255	-282
Biodiesel	251	77	-174
Porotos de soja, excluido para siembra	652	528	-124
Tubos y perfiles huecos sin costura de hierro o acero	300	171	-129
Propano licuado excluido crudo	164	74	-90
Leche entera en polvo	294	183	-111
Butanos licuados	112	49	-63
Carnes y despojos comestibles de gallos o gallinas	189	117	-72
Naftas para petroquímica	77	24	-53
Naftas excluidas para petroquímica	138	80	-58
Peras	253	192	-61
Gasóleo ("gas oil")	36	--	-36
Manzanas	74	40	-34
Gasolinas	49	24	-25
Preparaciones de los tipos utilizados para la alimentación de los animales	184	138	-46
Herbicidas, inhibidores de germinación y reguladores de crecimiento de las plantas	97	70	-27
Gas licuado de petróleo	31	12	-19
Filetes de merluza congelados	73	50	-23
Miel natural	88	65	-23
Ajos	77	54	-23
Jugos de frutas u otros frutos o de hortalizas, sin alcohol	94	75	-19
Vehículos automóviles para el transporte de mercancías	1.163	1.039	-124
Semilla de girasol	34	26	-8
Urea con contenido de nitrógeno > 45 %	29	19	-10
Minerales de plata y sus concentrados	90	81	-9
Resto	6.890	5.436	-1.454

Cuadro 7. Valores unitarios trimestrales, de productos seleccionados exportados. Primer trimestre 2013-2015

Productos seleccionados	Año 2013*				Año 2014*				Año 2015*
	Trimestre				Trimestre				Trimestre
	1°	2°	3°	4°	1°	2°	3°	4°	1°
	U\$S / tn								
Trigo, duro, excluido para siembra	299	312	--	--	331	337	335	294	255
Maíz, excluido para siembra, en grano	281	279	271	295	233	226	208	188	190
Sorgo granífero, excluido para siembra	231	225	204	188	193	188	159	140	146
Cebada, excluida para siembra	272	295	294	237	225	227	254	249	225
Porotos de soja, excluido para siembra	510	525	522	529	515	520	490	421	417
Carne bovina deshuesada, refrigerada	10.450	10.144	9.443	10.018	10.372	11.229	10.111	9.843	8.852
Carne bovina deshuesada, congelada	5.842	5.639	5.332	4.838	5.528	5.066	4.828	4.964	4.960
Preparaciones y conservas de carne bovina	3.460	3.455	3.357	3.308	2.978	3.093	3.208	3.103	2.879
Filetes de merluza congelados	3.129	3.070	2.977	2.962	2.987	2.984	3.018	3.090	3.201
Harina de trigo	499	529	546	611	502	498	490	412	352
Aceite de soja, en bruto incluso desgomado	1.098	993	886	890	878	861	848	776	737
Aceite de girasol, en bruto	1.140	1.115	1.166	1.029	979	987	1.033	909	903
Azúcar de caña en bruto, sin aromatizar ni colorear	1.205	1.125	400	390	940	862	439	856	449
Harina y "pellets" de la extracción de aceite de soja	516	461	480	501	519	524	461	414	410
Cueros y pieles bovinos o equinos curtidos o "crust"	6.629	7.173	7.115	6.809	6.736	7.910	8.565	8.154	7.842
Tops de lana peinada	9.387	10.009	8.450	9.335	9.127	8.318	8.203	8.174	8.136
Biodiesel	1.048	935	868	887	855	846	830	760	631
Aceites crudos de petróleo	749	685	735	738	710	725	675	516	315
Naftas excluidas para petroquímica	881	829	824	846	870	899	830	628	431
Naftas para petroquímica	933	817	876	896	882	926	859	616	358
Gas natural en estado gaseoso	1.290	1.315	1.388	1.381	1.447	1.329	1.367	1.384	1.404
Propano licuado excluido crudo	676	644	706	774	841	743	589	455	299
Butanos licuados	798	695	774	805	796	686	554	444	320
Gas licuado de petróleo	639	663	771	801	850	755	771	623	417

5. Series desestacionalizadas y tendencia-ciclo

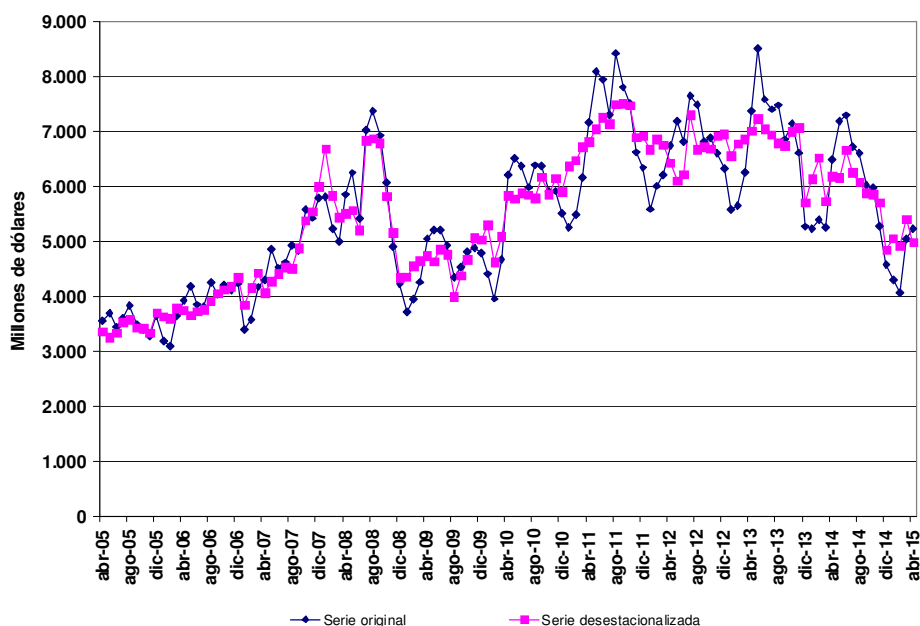
Exportaciones desestacionalizadas y tendencia-ciclo.

En términos desestacionalizados, las exportaciones disminuyeron el 7,8% en el mes de abril con respecto al mes anterior. La tendencia-ciclo² por su parte, registró una variación negativa del 1,6% en abril con respecto al mes anterior.

Cuadro 8. Exportaciones mensuales en millones de dólares, serie desestacionalizada. Enero 2005 - abril 2015

Años	Enero	Febrero	Marzo	Abril	Mayo	Junio	Julio	Agosto	Septiembre	Octubre	Noviembre	Diciembre
Millones de U\$S												
2005	3.200	3.054	3.172	3.357	3.250	3.333	3.531	3.580	3.430	3.421	3.334	3.706
2006	3.633	3.598	3.787	3.752	3.658	3.729	3.766	3.917	4.048	4.127	4.187	4.345
2007	3.842	4.155	4.422	4.069	4.269	4.415	4.529	4.502	4.872	5.376	5.542	5.989
2008	6.683	5.831	5.443	5.501	5.563	5.211	6.825	6.862	6.787	5.820	5.153	4.341
2009	4.354	4.559	4.640	4.733	4.636	4.859	4.761	3.991	4.378	4.668	5.070	5.025
2010	5.297	4.617	5.084	5.836	5.776	5.879	5.840	5.783	6.167	5.856	6.147	5.905
2011	6.365	6.467	6.709	6.809	7.039	7.250	7.137	7.498	7.506	7.471	6.891	6.909
2012	6.672	6.856	6.755	6.425	6.104	6.217	7.291	6.663	6.719	6.684	6.911	6.949
2013	6.551	6.769	6.855	7.002	7.232	7.035	6.933	6.778	6.739	6.998	7.063	5.704
2014	6.135	6.514	5.730	6.175	6.156	6.657	6.249	6.071	5.883	5.851	5.707	4.849
2015	5.050	4.917	5.404	4.982								

Gráfico 4. Serie desestacionalizada de las exportaciones en millones de dólares. Abril 2005 - 2015



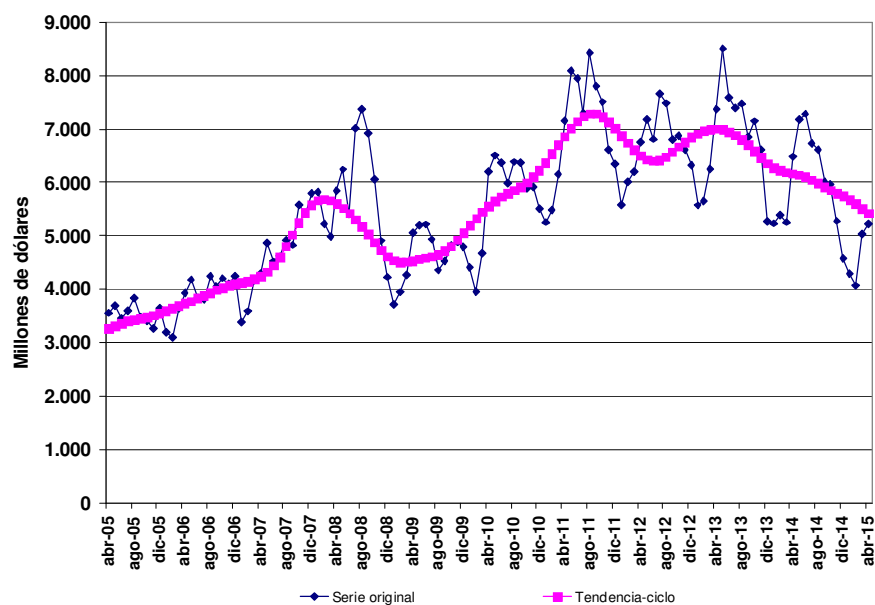
². Ver nota metodológica en página 20

Exportaciones tendencia - ciclo

Cuadro 9. Exportaciones mensuales en millones de dólares, tendencia-ciclo. Enero 2005-abril 2015

Años	Enero	Febrero	Marzo	Abril	Mayo	Junio	Julio	Agosto	Sep- tiembre	Octubre	Noviem- bre	Diciem- bre
Millones de U\$S												
2005	3.093	3.143	3.199	3.257	3.312	3.361	3.400	3.431	3.456	3.482	3.513	3.551
2006	3.595	3.643	3.691	3.736	3.782	3.830	3.882	3.936	3.988	4.034	4.073	4.103
2007	4.128	4.153	4.187	4.240	4.321	4.440	4.600	4.798	5.019	5.241	5.436	5.581
2008	5.666	5.692	5.667	5.605	5.520	5.418	5.302	5.170	5.024	4.872	4.730	4.616
2009	4.540	4.507	4.511	4.534	4.562	4.588	4.615	4.654	4.715	4.806	4.923	5.056
2010	5.193	5.327	5.449	5.559	5.653	5.731	5.795	5.853	5.916	5.995	6.098	6.225
2011	6.374	6.533	6.697	6.860	7.013	7.144	7.240	7.287	7.281	7.227	7.132	7.010
2012	6.874	6.735	6.606	6.499	6.426	6.398	6.418	6.479	6.566	6.662	6.756	6.839
2013	6.907	6.957	6.988	6.997	6.983	6.945	6.883	6.800	6.699	6.585	6.467	6.359
2014	6.274	6.216	6.184	6.164	6.141	6.104	6.048	5.981	5.912	5.849	5.793	5.738
2015	5.675	5.600	5.514	5.427								

Gráfico 5. Tendencia-ciclo de las exportaciones en millones de dólares. Abril 2005 - 2015



Importaciones desestacionalizadas y tendencia-ciclo

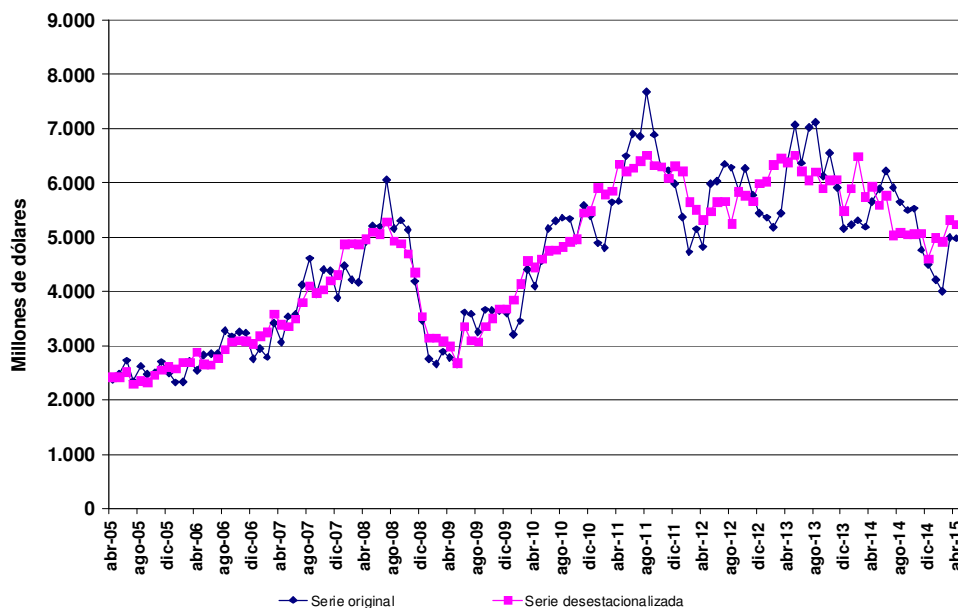
Importaciones desestacionalizadas y tendencia-ciclo.

En términos desestacionalizados, las importaciones del mes de abril bajaron el 1,4% con respecto al mes anterior. Por su parte, la tendencia-ciclo² registró una variación positiva del 1,2% con respecto al mes anterior.

Cuadro 10. Importaciones mensuales en millones de dólares, serie desestacionalizada. Enero 2005-abril 2015

Años	Enero	Febrero	Marzo	Abril	Mayo	Junio	Julio	Agosto	Sep- tiembre	Octubre	Noviem- bre	Diciem- bre
Millones de U\$S												
2005	2.201	2.188	2.320	2.420	2.428	2.516	2.294	2.358	2.328	2.467	2.555	2.613
2006	2.578	2.697	2.703	2.881	2.663	2.653	2.762	2.932	3.079	3.092	3.081	3.032
2007	3.180	3.250	3.587	3.389	3.354	3.498	3.809	4.108	3.985	4.035	4.204	4.307
2008	4.879	4.882	4.876	4.975	5.096	5.067	5.281	4.932	4.880	4.701	4.356	3.539
2009	3.147	3.142	3.079	2.988	2.685	3.355	3.096	3.073	3.351	3.503	3.684	3.681
2010	3.849	4.143	4.564	4.448	4.607	4.757	4.771	4.825	4.916	4.973	5.449	5.492
2011	5.902	5.795	5.847	6.346	6.221	6.272	6.403	6.516	6.323	6.302	6.083	6.311
2012	6.223	5.655	5.514	5.325	5.476	5.649	5.668	5.258	5.832	5.764	5.663	5.996
2013	6.021	6.328	6.454	6.375	6.508	6.214	6.052	6.206	5.897	6.046	6.067	5.490
2014	5.892	6.485	5.739	5.937	5.595	5.770	5.041	5.080	5.045	5.057	5.073	4.607
2015	4.989	4.916	5.317	5.243								

Gráfico 6. Serie desestacionalizada de las importaciones en millones de dólares. Abril 2005 - 2015

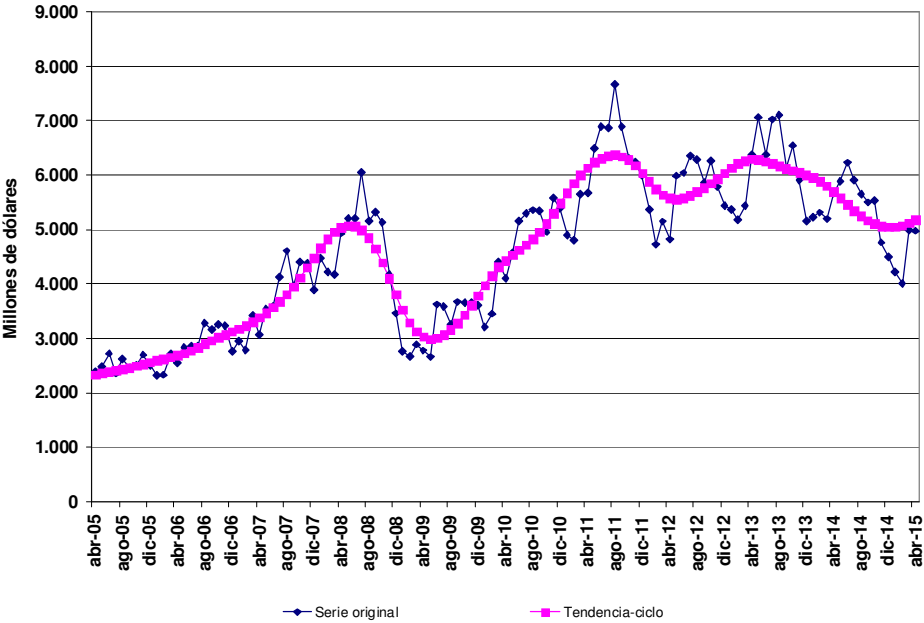


². Ver nota metodológica en página 20

Cuadro 11. Importaciones mensuales en millones de dólares, tendencia-ciclo. Enero 2005 - abril 2015

Años	Enero	Febrero	Marzo	Abril	Mayo	Junio	Julio	Agosto	Sep- tiembre	Octubre	Noviem- bre	Diciem- bre
Millones de U\$S												
2005	2.180	2.237	2.288	2.331	2.365	2.391	2.413	2.436	2.461	2.492	2.526	2.561
2006	2.595	2.626	2.655	2.687	2.727	2.777	2.835	2.896	2.957	3.016	3.069	3.121
2007	3.174	3.234	3.302	3.379	3.467	3.566	3.678	3.805	3.949	4.113	4.292	4.479
2008	4.661	4.823	4.952	5.038	5.076	5.060	4.986	4.849	4.648	4.393	4.100	3.799
2009	3.520	3.289	3.122	3.024	2.988	3.005	3.064	3.158	3.281	3.430	3.601	3.784
2010	3.971	4.148	4.304	4.433	4.538	4.627	4.716	4.820	4.950	5.108	5.289	5.481
2011	5.669	5.843	5.996	6.125	6.229	6.305	6.353	6.368	6.344	6.278	6.171	6.034
2012	5.885	5.744	5.634	5.571	5.555	5.578	5.627	5.690	5.763	5.843	5.932	6.027
2013	6.123	6.205	6.261	6.285	6.278	6.249	6.206	6.161	6.119	6.081	6.045	6.004
2014	5.952	5.884	5.800	5.697	5.581	5.460	5.345	5.243	5.162	5.101	5.061	5.044
2015	5.048	5.073	5.117	5.177								

Gráfico 7. Tendencia-ciclo de las importaciones en millones de dólares. Abril 2005-2015



6. Intercambio comercial según zonas económicas

ASEAN, República de Corea, China, Japón e India

El intercambio con el bloque -primero en importancia- registró un saldo comercial positivo de 169 millones de dólares en el mes. Las exportaciones disminuyeron el 5% con respecto a abril de 2014, debido a las menores ventas de todos los rubros, a excepción de los Productos primarios que crecieron.

Las importaciones desde este origen bajaron el 1% con respecto a igual mes del año anterior. Decrecieron las compras de las Piezas y accesorios para bienes de capital, Combustibles y lubricantes, Vehículos automotores de pasajeros y Bienes de consumo; los restantes usos económicos crecieron.

El intercambio comercial con este bloque durante el primer cuatrimestre resultó con un saldo negativo de 1.102 millones de dólares. Las exportaciones subieron el 7% con respecto a igual período del año anterior, como consecuencia de las mayores ventas de Productos primarios, Manufacturas de origen agropecuario y Manufacturas de origen industrial; ya que los Combustibles y energía descendieron.

Las importaciones desde este origen disminuyeron el 9%, producto de la baja en las compras de todos los usos económicos, con excepción de los Bienes de capital y Bienes intermedios que aumentaron.

MERCOSUR

El intercambio con este bloque -segundo en importancia- en el mes de abril arrojó un saldo comercial positivo de 62 millones de dólares. Las exportaciones tuvieron una variación negativa del 19% como consecuencia de la disminución en la ventas de todos los rubros. Las importaciones descendieron (-8%) con respecto al mismo mes del año anterior, si se tienen en cuenta los valores absolutos, producto de menores compras en todos los usos, excepto los Bienes de capital que subieron.

En el primer cuatrimestre las exportaciones hacia el MERCOSUR bajaron el 23%. Los descensos se dieron en todos los rubros por diferencia de valor absoluta. Las importaciones disminuyeron el 18% en el período, y las caídas se registraron en todos los usos económicos. El intercambio con el bloque arrojó un saldo comercial positivo de 665 millones de dólares.

Unión Europea

En el mes de abril el intercambio comercial con este bloque concluyó con un saldo comercial negativo de 31 millones de dólares y en orden de importancia se ubicó en tercer lugar. Las exportaciones bajaron el 25% con respecto al mismo mes del año anterior como consecuencia de la caída de todos los rubros.

Las importaciones desde este bloque disminuyeron el 28% en abril con respecto a igual mes del año anterior, como consecuencia de las menores compras de todos los usos económicos.

El comercio con este bloque en el primer cuatrimestre arrojó un saldo negativo de 630 millones de dólares. Las exportaciones registraron una variación negativa del 20% con respecto a igual período del año anterior, consecuencia de menores ventas de todos los rubros. En tanto, las importaciones provenientes desde esta zona bajaron el 21%, debido a la caída del total de los usos económicos, excepto los Bienes de capital que crecieron.

NAFTA

El intercambio comercial con este bloque marcó para el mes de abril un saldo negativo de 614 millones de dólares. Las exportaciones bajaron el 32% con respecto a abril del año anterior, por las menores ventas de todos los rubros.

Las importaciones desde este bloque decrecieron el 5% con respecto a abril del año anterior debido a las menores adquisiciones de Combustibles y lubricantes, Bienes intermedios y Bienes de capital. Las Piezas y accesorios para bienes de capital, los Vehículos automotores de pasajeros y los Bienes de consumo subieron.

En el primer cuatrimestre el intercambio comercial con este bloque arrojó un saldo negativo de 1.584 millones de dólares. Las exportaciones bajaron el 24% con respecto al mismo período del año anterior debido a la caída en las ventas de todos los rubros.

Las importaciones descendieron el 8% debido a la baja en las compras de todos los usos económicos con excepción de los Bienes de capital y las Piezas y accesorios para bienes de capital que aumentaron.

Chile

En abril las exportaciones a Chile cayeron el 2% con respecto al mismo mes del año anterior, hecho que se debió a las menores ventas de Manufacturas de origen agropecuario y los Combustibles y energía; mientras que los Productos primarios subieron.

Las importaciones registraron una baja del 3%. Se destacaron las menores compras en todos los usos, menos en las de Bienes intermedios que crecieron. El superávit comercial alcanzó en el mes los 150 millones de dólares.

En el primer cuatrimestre el intercambio comercial con Chile registró un saldo positivo de 677 millones de dólares. Tanto las exportaciones como las importaciones descendieron con respecto a igual período del año anterior (-10% y -17%, respectivamente). (Ver cuadros 12 y 13.1 pág. 15, 13.2 y 14.1 pág. 16 y 14.2 pág.17).

Principales socios comerciales

En el primer cuatrimestre de 2015 los principales destinos de las exportaciones argentinas, en orden decreciente de acuerdo al valor absoluto, fueron: Brasil, Estados Unidos, China, Chile y Viet Nam. Por otra parte, los principales países de origen de las importaciones en el período fueron: Brasil, China, Estados Unidos, Alemania y México.

Estructura del Intercambio comercial en el primer cuatrimestre de 2015

En los gráficos 8 y 9 se puede apreciar la participación de los diferentes socios comerciales en las exportaciones argentinas y la de los principales proveedores.

Gráfico 8. Exportaciones según destino. Primer cuatrimestre 2015

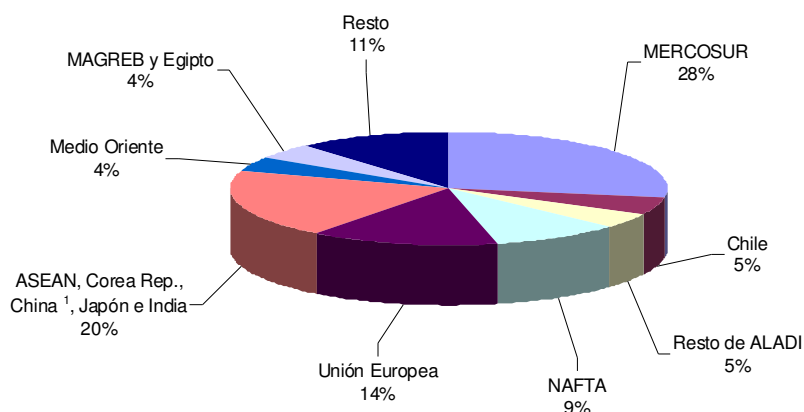
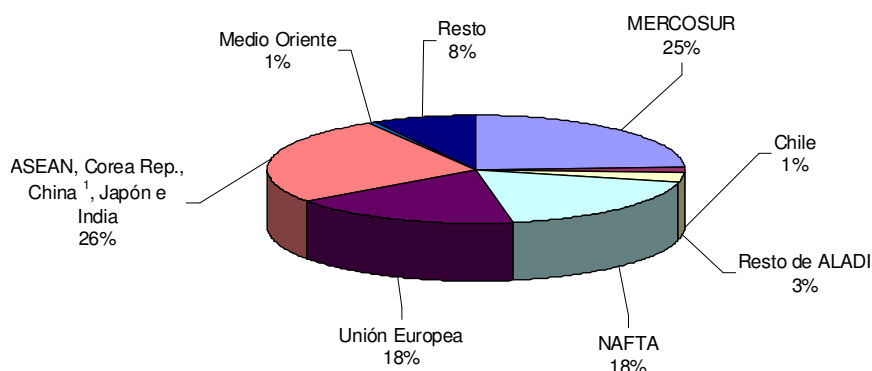


Gráfico 9. Importaciones según origen. Primer cuatrimestre 2015



¹ Incluye Hong Kong y Macao.

Cuadro 12. Balanza comercial en millones de dólares, por zonas económicas y países seleccionados.
Abril y primer cuatrimestre 2015 y variación porcentual respecto a igual período de 2014

Zonas económicas y países seleccionados	Abril 2015 ⁴					Primer cuatrimestre 2015 ⁴				
	Exportación		Importación		Saldo	Exportación		Importación		Saldo
	Millones de U\$S	Var %	Millones de U\$S	Var %	Millones de U\$S	Millones de U\$S	Var %	Millones de U\$S	Var %	Millones de U\$S
Total	5.231	-19	4.979	-12	252	18.626	-17	18.206	-15	420
MERCOSUR	1.236	-19	1.174	-8	62	5.118	-23	4.454	-18	665
Chile	212	-2	62	-3	150	916	-10	239	-17	677
Resto de ALADI	218	-34	224	-30	-6	844	-18	582	-1	261
NAFTA	364	-32	978	-5	-614	1.759	-24	3.343	-8	-1.584
Unión Europea	768	-25	800	-28	-31	2.585	-20	3.216	-21	-630
Asean, Corea Rep., China ¹ , Japón e India	1.415	-5	1.245	-1	169	3.703	7	4.805	-9	-1.102
Medio Oriente	187	-38	35	-52	152	762	-31	110	-3	652
MAGREB y Egipto	270	-32	4	100	266	809	-19	15	50	794
Resto	562	-16	457	-11	104	2.130	-17	1.442	-30	688

⁴ Dato estimado para exportaciones.
Dato provisorio para importaciones.

Cuadro 13.1 Exportaciones en millones de dólares y variación porcentual, por Grandes rubros según zonas económicas y países seleccionados. Abril 2014-2015

Zonas económicas y países seleccionados	Grandes rubros														
	Total			Productos primarios			Manufacturas de origen agropecuario			Manufacturas de origen industrial			Combustibles y energía		
	2014°	2015°	Var. %	2014°	2015°	Var. %	2014°	2015°	Var. %	2014°	2015°	Var. %	2014°	2015°	Var. %
	Millones de U\$S			Millones de U\$S			Millones de U\$S			Millones de U\$S			Millones de U\$S		
Total	6.477	5.231	-19	1.582	1.434	-9	2.768	2.254	-19	1.740	1.400	-20	387	144	-63
MERCOSUR	1.533	1.236	-19	187	181	-3	245	228	-7	1.035	791	-24	65	36	-45
Chile	217	212	-2	12	30	150	96	81	-16	88	88	-	21	13	-38
Resto de ALADI	328	218	-34	54	35	-35	128	81	-37	134	102	-24	12	1	-92
NAFTA	533	364	-32	70	55	-21	143	124	-13	210	172	-18	111	12	-89
Unión Europea	1.018	768	-25	158	107	-32	752	590	-22	104	71	-32	3	--	-100
ASEAN	608	576	-5	101	232	130	480	336	-30	13	8	-38	14	-	-100
China¹	658	624	-5	519	453	-13	124	151	22	15	20	33	-	-	-
Corea Rep.	33	69	109	13	21	62	19	47	147	--	1	102	-	-	-
Japón	52	32	-38	20	21	5	14	8	-43	18	2	-89	-	-	-
India	134	114	-15	1	3	200	129	109	-16	4	2	-50	-	--	///
Medio Oriente	300	187	-38	133	75	-44	159	106	-33	7	6	-14	-	-	-
MAGREB y Egipto	397	270	-32	205	154	-25	191	114	-40	2	1	-50	-	-	-
Resto	667	562	-16	108	64	-41	290	279	-4	109	136	25	159	82	-48

¹ Incluye Hong Kong y Macao.

Cuadro 13.2 Exportaciones en millones de dólares y variación porcentual, por Grandes rubros según zonas económicas y países seleccionados. Primer cuatrimestre 2014-2015

Zonas económicas y países seleccionados	Grandes rubros														
	Total			Productos primarios			Manufacturas de origen agropecuario			Manufacturas de origen industrial			Combustibles y energía		
	2014 ^e	2015 ^e	Var. %	2014 ^e	2015 ^e	Var. %	2014 ^e	2015 ^e	Var. %	2014 ^e	2015 ^e	Var. %	2014 ^e	2015 ^e	Var. %
	Millones de U\$S			Millones de U\$S			Millones de U\$S			Millones de U\$S			Millones de U\$S		
Total	22.354	18.626	-17	4.252	4.087	-4	8.483	7.434	-12	7.557	6.243	-17	2.061	862	-58
MERCOSUR	6.633	5.118	-23	766	759	-1	1.104	903	-18	4.427	3.271	-26	336	185	-45
Chile	1.021	916	-10	57	107	88	379	385	2	405	358	-12	180	66	-63
Resto de ALADI	1.030	844	-18	145	168	16	310	243	-22	523	417	-20	51	15	-71
NAFTA	2.309	1.759	-24	338	249	-26	503	451	-10	955	910	-5	513	148	-71
Unión Europea	3.230	2.585	-20	752	544	-28	1.992	1.684	-15	463	356	-23	23	1	-96
ASEAN	1.444	1.753	21	176	574	226	1.211	1.145	-5	43	33	-23	14	--	-100
China ¹	1.002	1.076	7	591	523	-12	357	374	5	54	87	61	-	92	///
Corea Rep.	118	166	41	54	57	6	61	106	74	3	3	-	-	-	-
Japón	275	196	-29	137	118	-14	53	33	-38	51	46	-10	35	-	-100
India	631	512	-19	55	8	-85	455	494	9	12	9	-25	109	--	-100
Medio Oriente	1.097	762	-31	538	285	-47	463	443	-4	97	34	-65	-	-	-
MAGREB y Egipto	1.003	809	-19	401	437	9	576	360	-38	13	8	-38	13	4	-69
Resto	2.561	2.130	-17	243	259	7	1.021	811	-21	511	710	39	786	350	-55

¹ Incluye Hong Kong y Macao.

Cuadro 14.1 Importaciones en millones de dólares y variación porcentual por Usos económicos, según zonas económicas y países seleccionados. Abril 2014-2015

Zonas económicas y países seleccionados	Usos											
	Total			Bienes de capital			Bienes intermedios			Combustibles y lubricantes		
	2014 [*]	2015 [*]	Var. %	2014 [*]	2015 [*]	Var. %	2014 [*]	2015 [*]	Var. %	2014 [*]	2015 [*]	Var. %
	Millones de U\$S			Millones de U\$S			Millones de U\$S			Millones de U\$S		
Total	5.658	4.979	-12	942	1.022	8	1.575	1.540	-2	1.147	619	-46
MERCOSUR	1.279	1.174	-8	165	208	26	476	442	-7	35	26	-26
Chile	64	62	-3	1	1	-	41	43	5	--	--	81
Resto de ALADI	322	224	-30	1	--	-66	19	20	5	269	171	-36
NAFTA	1.033	978	-5	278	269	-3	299	277	-7	234	162	-31
Unión Europea	1.115	800	-28	196	174	-11	347	271	-22	179	33	-82
ASEAN	210	169	-20	37	37	-	38	38	-	40	--	-100
China ¹	771	826	7	191	250	31	205	223	9	--	--	-60
Corea Rep.	112	83	-26	13	17	31	20	29	45	1	2	100
Japón	110	108	-2	28	39	39	21	23	10	--	1	62
India	55	59	7	4	7	75	32	37	16	--	--	-52
Medio Oriente	73	35	-52	3	2	-33	6	28	367	57	--	-100
MAGREB y Egipto	2	4	100	--	--	-11	1	1	-	-	-	-
Resto	512	457	-11	24	18	-25	69	108	57	330	223	-32

Cuadro 14.1 (conclusión)

Zonas económicas y países seleccionados	Usos											
	Piezas y accesorios para bienes de capital			Bienes de consumo			Vehículos automotores de pasajeros			Resto		
	2014*	2015*	Var. %	2014*	2015*	Var. %	2014*	2015*	Var. %	2014*	2015*	Var. %
	Millones de U\$S			Millones de U\$S			Millones de U\$S			Millones de U\$S		
Total	1.113	990	-11	540	533	-1	324	250	-23	17	24	41
MERCOSUR	282	244	-13	90	80	-11	229	174	-24	--	--	82
Chile	5	3	-40	17	15	-12	-	-	-	--	--	78
Resto de ALADI	1	--	-35	33	33	-	-	-	-	--	--	-62
NAFTA	97	121	25	84	89	6	40	60	50	--	--	-29
Unión Europea	266	204	-23	118	115	-3	8	2	-75	--	--	-29
ASEAN	58	51	-12	37	43	16	-	-	-	--	--	-7
China ¹	252	235	-7	122	118	-3	1	1	-	--	--	-15
Corea Rep.	43	24	-44	1	1	-	35	10	-71	--	--	86
Japón	53	40	-25	5	4	-20	3	1	-67	--	--	-24
India	8	6	-25	11	7	-36	-	--	///	--	--	-60
Medio Oriente	2	1	-50	4	3	-25	-	-	-	--	--	109
MAGREB y Egipto	--	2	///	1	--	-29	-	-	-	--	--	-40
Resto	46	59	28	18	24	33	8	2	-75	16	24	50

¹ Incluye Hong Kong y Macao.

Cuadro 14.2 Importaciones en millones de dólares y variación porcentual por Usos económicos según zonas económicas y países seleccionados. Primer cuatrimestre 2014-2015

Zonas económicas y países seleccionados	Usos											
	Total			Bienes de capital			Bienes intermedios			Combustibles y lubricantes		
	2014*	2015*	Var. %	2014*	2015*	Var. %	2014*	2015*	Var. %	2014*	2015*	Var. %
	Millones de U\$S			Millones de U\$S			Millones de U\$S			Millones de U\$S		
Total	21.379	18.206	-15	3.574	3.838	7	6.114	5.951	-3	3.507	1.611	-54
MERCOSUR	5.399	4.454	-18	761	646	-15	1.894	1.681	-11	206	100	-51
Chile	287	239	-17	8	5	-38	195	161	-17	--	--	81
Resto de ALADI	587	582	-1	1	2	100	64	76	19	383	369	-4
NAFTA	3.615	3.343	-8	774	982	27	1.110	1.093	-2	843	401	-52
Unión Europea	4.046	3.216	-21	768	785	2	1.207	1.082	-10	566	93	-84
ASEAN	737	617	-16	140	130	-7	150	136	-9	83	--	-99
China ¹	3.467	3.210	-7	862	922	7	833	935	12	26	--	-100
Corea Rep.	350	325	-7	41	75	83	91	126	38	18	5	-72
Japón	450	443	-2	101	161	59	81	78	-4	1	1	-
India	253	210	-17	14	18	29	157	134	-15	1	--	-28
Medio Oriente	113	110	-3	12	11	-8	25	64	156	58	16	-72
MAGREB y Egipto	10	15	50	1	1	-	7	8	14	--	-	-100
Resto	2.063	1.442	-30	91	101	11	300	375	25	1.323	625	-53

Cuadro 14.2 (conclusión)

Zonas económicas y países seleccionados	Usos											
	Piezas y accesorios para bienes de capital			Bienes de consumo			Vehículos automotores de pasajeros			Resto		
	2014*	2015*	Var. %	2014*	2015*	Var. %	2014*	2015*	Var. %	2014*	2015*	Var. %
	Millones de U\$S			Millones de U\$S			Millones de U\$S			Millones de U\$S		
Total	4.564	3.699	-19	2.203	2.117	-4	1.349	901	-33	69	90	30
MERCOSUR	1.147	974	-15	361	319	-12	1.029	732	-29	--	1	179
Chile	18	14	-22	66	59	-11	-	-	-	--	--	14
Resto de ALADI	3	2	-33	136	133	-2	-	-	-	--	--	-55
NAFTA	395	417	6	332	324	-2	161	126	-22	--	--	26
Unión Europea	997	787	-21	468	463	-1	39	6	-85	1	1	-
ASEAN	232	202	-13	133	149	12	-	-	-	--	--	-41
China ¹	1.194	848	-29	544	494	-9	7	11	57	--	--	27
Corea Rep.	140	83	-41	6	14	133	55	22	-60	--	--	15
Japón	234	188	-20	17	12	-29	17	2	-88	--	--	18
India	38	27	-29	42	30	-29	2	1	-50	--	--	-59
Medio Oriente	6	6	-	12	13	8	-	-	-	--	--	-16
MAGREB y Egipto	1	6	500	1	1	-	-	-	-	--	--	62
Resto	159	146	-8	85	105	24	38	2	-95	66	87	32

¹ Incluye Hong Kong y Macao.

Cuadro 15. Exportaciones a Brasil en millones de dólares y variación porcentual, según principales rubros. Abril y primer cuatrimestre 2014-2015

Rubros	Exportaciones a Brasil					
	Abril			Primer cuatrimestre		
	2014 ^e	2015 ^e	Variación porcentual	2014 ^e	2015 ^e	Variación porcentual
	Millones de U\$S		%	Millones de U\$S		%
Total	1.164	919	-21	5.062	3.889	-23
Productos primarios	138	136	-1	624	640	3
Animales vivos	--	--	59	--	--	-12
Pescados y mariscos sin elaborar	1	1	-	4	4	-
Miel	-	-	-	-	-	-
Hortalizas y legumbres sin elaborar	19	14	-26	81	75	-7
Frutas frescas	20	18	-10	91	69	-24
Cereales	94	100	6	428	475	11
Semillas y frutos oleaginosos	1	1	-	7	5	-29
Tabaco sin elaborar	--	--	///	1	2	100
Lanas sucias	-	-	-	-	-	-
Fibras de algodón	-	-	-	--	-	-100
Minerales metalíferos, escorias y cenizas	-	-	-	-	-	-
Resto de productos primarios	3	3	-	12	10	-17
Manufacturas de origen agropecuario (MOA)	116	118	2	524	467	-11
Carnes y sus preparados	7	7	-	26	29	12
Pescados y mariscos elaborados	9	6	-33	41	39	-5
Productos lácteos	15	17	13	56	70	25
Otros productos de origen animal	--	1	148	2	3	50
Frutas secas o procesadas	3	3	-	10	10	-
Café, té, yerba mate y especias	--	--	-3	1	2	100
Productos de molinería y sus preparaciones	40	38	-5	179	142	-21
Grasas y aceites	3	12	300	20	31	55
Azúcar ,cacao y artículos de confitería	3	5	67	26	21	-19
Preparados de hortalizas, legumbres y frutas	16	14	-13	88	59	-33
Bebidas, líquidos alcohólicos y vinagre	5	4	-20	16	15	-6
Residuos y desperdicios de la industria alimenticia	--	1	129	2	2	-
Extractos curtientes y tintóreos	7	7	-	26	28	8
Pieles y cueros	--	--	-83	1	1	-
Lanas elaboradas	-	-	-	--	--	-20
Resto de MOA	6	4	-33	28	16	-43
Manufacturas de origen industrial (MOI)	858	648	-24	3.661	2.662	-27
Productos químicos y conexos	73	90	23	413	342	-17
Materias plásticas y sus manufacturas	63	59	-6	265	244	-8
Caucho y sus manufacturas	17	13	-24	70	46	-34
Manufacturas de cuero, marroquinería, etc.	--	--	-90	1	--	-44
Papel, cartón, impresos y publicaciones	13	15	15	64	68	6
Textiles y confecciones	15	10	-33	55	39	-29
Calzado y sus partes componentes	1	--	-97	3	--	-88
Manufacturas de piedra, yeso, vidrio, etc.	2	2	-	9	7	-22
Piedras, metales preciosos y sus manufacturas, monedas	--	-	-100	--	-	-100
Metales comunes y sus manufacturas	39	29	-26	168	136	-19
Máquinas y aparatos, material eléctrico	57	47	-18	273	203	-26
Material de transporte terrestre	573	379	-34	2.316	1.557	-33
Vehículos de navegación aérea, marítima y fluvial	-	2	///	1	3	200
Resto de MOI	5	3	-40	22	17	-23
Combustibles y energía	52	17	-67	254	120	-53
Petróleo crudo	-	-	-	-	-	-
Carburantes	43	8	-81	165	56	-66
Grasas y aceites lubricantes	1	--	-63	4	2	-50
Gas de petróleo y otros hidrocarburos gaseosos	7	8	14	84	59	-30
Energía eléctrica	--	-	-100	--	--	-97
Resto de combustibles	--	--	18	2	2	-

Cuadro 16. Importaciones desde Brasil en millones de dólares y variación porcentual, por Usos económicos. Abril y primer cuatrimestre 2014-2015

Usos	Importaciones desde Brasil					
	Abril			Primer cuatrimestre		
	2014*	2015*	Variación porcentual	2014*	2015*	Variación porcentual
	Millones de U\$S		%	Millones de U\$S		%
Total	1.203	1.099	-9	5.069	4.170	-18
Bienes de capital	161	203	26	744	636	-15
Bienes intermedios	451	411	-9	1.785	1.558	-13
Combustibles y lubricantes	4	1	-75	55	2	-96
Piezas y accesorios para bienes de capital	278	240	-14	1.132	959	-15
Bienes de consumo	79	70	-11	325	283	-13
Vehículos automotores de pasajeros	229	174	-24	1.027	732	-29
Resto	--	--	50	--	1	167

NOTA METODOLÓGICA

- El valor de las exportaciones de abril de 2015 debe considerarse como una estimación preliminar en razón de haberse efectuado con el 12,0% de documentación en trámite, que en muchos casos corresponde a operaciones que aún no han sido confirmadas a la Dirección General de Aduanas por los operadores, ya que éstas están pendientes dentro del plazo permitido por la legislación.

Ajuste estacional y tendencia-ciclo: a partir de la publicación de las cifras del comercio exterior correspondientes a abril de 2004, se realiza el ajuste estacional de las series de exportaciones e importaciones por el método directo, utilizando el programa X12-ARIMA desarrollado por el «U.S. Census Bureau». También se elabora la estimación de la Tendencia-Ciclo de dichas series, que surge de eliminar de la serie original, además de las fluctuaciones estacionales, las alteraciones de carácter no estacional (huelgas, efectos climáticos inesperados, etc.). Al eliminar estos factores, el indicador refleja la tendencia, lo que supone poder estimar sin interferencias la evolución histórica. El informe de prensa con fecha 30 de junio de 2004, presenta un ANEXO donde se brinda una descripción metodológica del método de desestacionalización y estimación de la tendencia-ciclo.

Las opciones del programa de desestacionalización que se utilizarán en los próximos meses para **Exportaciones** son: período considerado (a partir de enero-96; extensión con un año de pronósticos mediante el modelo: ARIMA log (0 1 1)(0 1 1)₁₂; ajuste por outliers; ajuste por días de actividad); Para **Importaciones**: período considerado (a partir de enero-96; extensión con un año de pronósticos mediante el modelo Modelo ajustado: ARIMA log (1 1 1)(0 1 1)₁₂; ajuste de efecto por días de actividad-efecto trading days-; ajuste de efecto pascuas; ajuste de variaciones por outliers).

- Cifras estimadas. En ocasión de la publicación de la Información de Prensa del Intercambio Comercial Argentino suelen practicarse modificaciones en las cifras de los meses anteriores, especialmente en los valores de exportación. Estas modificaciones, obedecen a múltiples razones. Si bien el valor informado se construye fundamentalmente sobre la base de operaciones realizadas y perfeccionadas desde el punto de vista documental, existe un porcentaje de operaciones cuyo valor debe ser estimado ya que se encuentra pendiente, al momento de brindar la información, aún cuando están dentro del plazo permitido por la legislación. Asimismo hay operaciones que han sido oficializadas por un valor, se efectivizan por un valor inferior, y se demora la carga del post embarque (documento en donde se consigna el valor definitivo), razón por la cual también deben ser estimadas. Finalmente, la aplicación de regímenes tales como el de precios revisables (petróleo), con ajuste de precios en función a la calidad (concentrado de minerales) así como las operaciones en consignación, permiten a los exportadores modificar los valores declarados en el momento de la exportación en plazos que van de los 60 a los 180 días del embarque.

- Por lo general no se realizan modificaciones en las cifras de importación salvo las practicadas a fin de cada año por la recuperación por parte de los importadores de mercaderías que fueran enviadas previamente a rezago y registradas como tal.
- En virtud de la resolución 281/98, los exportadores de minerales tienen opción de modificar el valor de sus transacciones en virtud de las variaciones en la cantidad y en la ley del mineral constatadas por el comprador. Esta opción puede ser ejercida dentro de los 6 meses de embarque, con posibilidades de prorrogar este plazo por otros seis meses. Las estimaciones publicadas en el presente informe fueron elaboradas a partir del comportamiento observado en las operaciones ya rectificadas.
- A partir del mes de enero de 2004 se han incluido las exportaciones e importaciones bajo el régimen de courier.
- A partir de la publicación del mes de enero de 2014 las variaciones porcentuales de precios y cantidades de las exportaciones e importaciones del período analizado se construyeron sobre la base de un índice de precios mensual del tipo Paasche con base 2004=100. Los índices de precios del tipo Paasche se construyen considerando las cantidades del período de cálculo, razón por la cual son sensibles a los cambios en la composición del comercio exterior.
- A partir del mes de enero de 2012, la clasificación de las exportaciones por Grandes rubros ha sido ampliada en los distintos subrubros, la misma contempla los cambios producidos en el comercio en los últimos años.

Zonas Económicas:

MERCOSUR (Mercado Común del Sur): incluye Argentina, Brasil, Paraguay, Uruguay y Venezuela (incluye zonas francas de Brasil y Uruguay).

Chile: (Incluye: zonas francas).

Resto de ALADI (Asociación Latinoamericana de Integración): incluye Bolivia, Colombia, Cuba, Ecuador, Panamá y Perú (incluye zonas francas).

NAFTA (Tratado de Libre Comercio de América del Norte): incluye Estados Unidos, Canadá y México.

UE (Unión Europea): incluye Austria, Bélgica, Bulgaria, Croacia a partir de 2014, Dinamarca, España (incluye Islas Canarias), Finlandia, Francia (incluye Mónaco), Grecia, Irlanda, Italia (incluye San Marino), Luxemburgo, Países Bajos, Portugal, Reino Unido, República Federal de Alemania, Suecia, Chipre, Eslovaquia, Eslovenia, Estonia, Hungría, Letonia, Lituania, Malta, Polonia, República Checa y Rumania.

ASEAN (Asociación de las Naciones del Sudeste Asiático): incluye Brunei Darussalam, Camboya, Filipinas, Indonesia, Laos, Malasia, Myanmar, Singapur, Tailandia y Viet Nam.

Medio Oriente incluye: Arabia Saudita, Bahrein, Emiratos Árabes Unidos, Irán, Iraq, Israel, Jordania, Kuwait, Líbano, Omán, Qatar, República de Yemen, Siria y Palestina.

Egipto y la Unión del MAGREB Árabe incluye: Argelia, Libia, Marruecos, Túnez y Mauritania.

Signos convencionales:

* Dato provisorio

– Dato ínfimo, menos de la mitad del último dígito mostrado

- Dato igual a cero

e Dato estimado

. Dato no registrado

/// Dato que no corresponde presentar debido a la naturaleza de las cosas