



República Argentina  
Ministerio de Hacienda y Finanzas Públicas  
Instituto Nacional de Estadística y Censos



ARGENTINA  
200 AÑOS DE  
INDEPENDENCIA

Instituto Nacional  
de Estadística  
y Censos **indec**

Buenos Aires, 24 de mayo de 2016

## Intercambio Comercial Argentino

Cifras estimadas de abril de 2016

### 1. Presentación de los principales resultados

En el mes de abril de 2016 las exportaciones alcanzaron un valor de 4.756 millones de dólares mientras que las importaciones ascendieron a 4.424 millones de dólares, marcando un superávit de la balanza comercial de 332 millones de dólares.

Durante el mes de abril de 2016 las exportaciones disminuyeron 8% con respecto al mismo mes del año anterior, como consecuencia del descenso de 10% en los precios, en tanto las cantidades aumentaron 3%. Esta caída, por un valor de 399 millones de dólares, fue producto de las menores exportaciones de Productos primarios, Manufacturas de Origen Agropecuario (MOA) y Manufacturas de Origen Industrial (MOI), en tanto aumentaron las de Combustibles y energía. En términos desestacionalizados, las exportaciones de abril de 2016 decrecieron 6,6% respecto a marzo de 2016.

El valor de las importaciones fue 11% inferior al registrado en igual mes del año anterior, debido al descenso de 15% en los precios, compensado en parte por la suba de 5% en las cantidades. En este mes descendieron las importaciones de Bienes de capital, Bienes intermedios, Combustibles y lubricantes y Piezas y accesorios para los bienes de capital y aumentaron las de Bienes de consumos y Vehículos automotores de pasajeros. En términos desestacionalizados las importaciones registraron una disminución 4,7% respecto al mes anterior.

Durante este mes, nuestros principales socios comerciales fueron Brasil, China y Estados Unidos. Las exportaciones a Brasil durante este mes alcanzaron 830 millones de dólares, mientras que nuestras importaciones desde este país fueron 1.164 millones de dólares. Para las exportaciones se destacaron las MOI, en tanto para las importaciones los Usos económicos más relevantes fueron Bienes intermedios, Vehículos automotores de pasajeros, Bienes de capital y Piezas y accesorios para bienes de capital. Las exportaciones hacia China alcanzaron 400 millones de dólares, principalmente Productos primarios, MOA y Combustibles y energía, mientras que las importaciones fueron 799 millones de dólares, destacándose todos los Usos económicos con excepción de Combustibles y lubricantes y Vehículos automotores de pasajeros. En tanto, las exportaciones a Estados Unidos fueron de 294 millones de dólares, destacándose las MOI, y las importaciones alcanzaron 450 millones de dólares, principalmente de Bienes intermedios y Bienes de capital. (ver sección 6, pág. 12-20).

**Cuadro 1. Intercambio Comercial Argentino. Primer cuatrimestre 2015-2016**

Período	Exportación				Importación				Saldo	
	2015*	2016°	Variación porcentual		2015*	2016 *	Variación porcentual			
			igual período año anterior	acumulado igual período año anterior			igual período año anterior	acumulado igual período año anterior		
	Millones de US\$		%		Millones de US\$		%		Millones de US\$	
Total Anual	56.788	///	///	///	59.757	///	///	///	− 2.969	///
Total 4 meses	17.213	17.159	///	− −	18.195	17.217	///	− 5	− 982	− 58
Enero	3.803	3.861	2	2	4.197	4.046	− 4	− 4	− 394	− 185
Febrero	3.872	4.122	7	4	3.991	4.029	1	− 1	− 119	93
Marzo	4.383	4.421	1	3	5.055	4.719	− 7	− 3	− 672	− 298
Abril	5.155	4.756	− 8	− −	4.953	4.424	− 11	− 5	202	332
Mayo	5.205				4.992				213	
Junio	6.046				5.760				286	
Julio	5.568				5.670				− 102	
Agosto	5.135				5.435				− 301	
Septiembre	5.163				5.520				− 357	
Octubre	5.032				4.932				101	
Noviembre	4.002				4.738				− 736	
Diciembre	3.425				4.516				− 1.091	

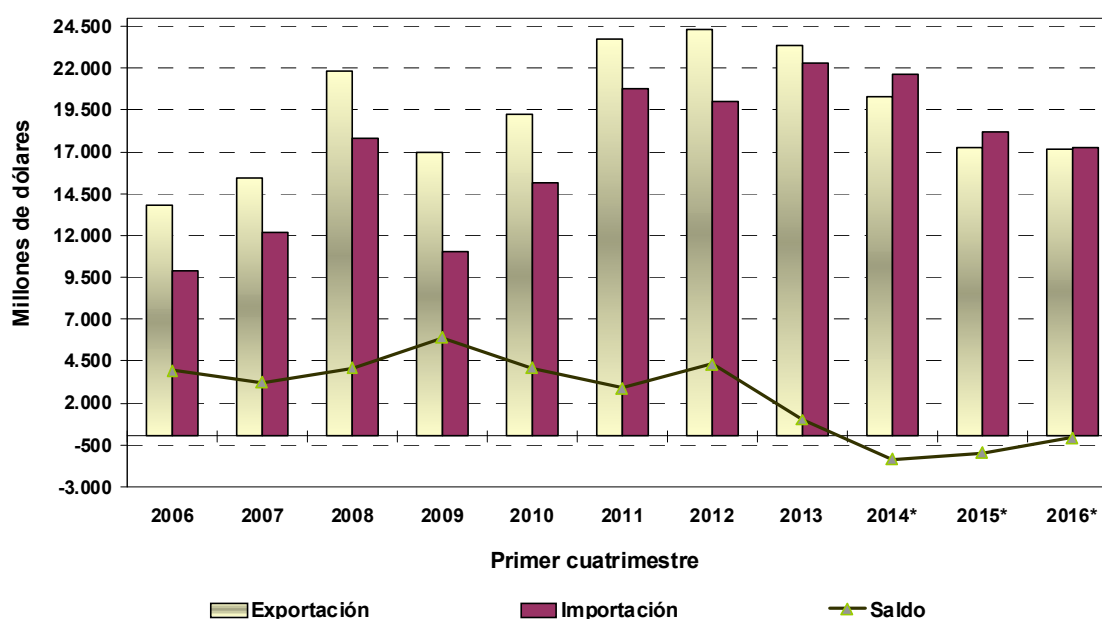
**Nota:** los totales por suma pueden no coincidir por redondeo en las cifras parciales.

En el primer cuatrimestre de 2016 la balanza comercial fue deficitaria en 58 millones de dólares. El total exportado fue de 17.159 millones de dólares mientras que las importaciones registraron un valor de 17.217 millones de dólares.

Durante el primer cuatrimestre de 2016 las exportaciones no registraron variación con respecto a igual período de 2015, porque se compensó el aumento en las cantidades de 14% con la caída en los precios de 13%. Los grandes rubros Productos primarios y Manufactura de Origen Agropecuario (MOA) aumentaron el valor exportado, en tanto disminuyeron el de las Manufacturas de Origen Industrial (MOI) y Combustibles y energía. Para los Productos primarios y las MOA fue significativo el aumento de las cantidades exportadas, que compensó la disminución de sus precios; mientras que para las MOI y los Combustibles y energía se redujeron tanto los precios como las cantidades.

El valor de las importaciones en el primer cuatrimestre de 2016 fue 5% inferior al registrado en el primer cuatrimestre de 2015 como resultado de una caída del 13% de los precios y una suba del 9% en las cantidades. Los Usos económicos Bienes de consumo y Vehículos automotores de pasajeros aumentaron su valor, principalmente por una suba en las cantidades, ya que los precios disminuyeron, en tanto el resto de los Usos económicos registraron caídas de los valores por un descenso de los precios ya que las cantidades crecieron.

**Gráfico 1. Intercambio Comercial Argentino. Primer cuatrimestre 2006-2016**



**Cuadro 2. Exportaciones e importaciones, según Grandes rubros y Usos económicos y variación porcentual. Abril y primer cuatrimestre 2015-2016**

Rubros/Usos	Abril			Primer cuatrimestre		
	2015*	2016 <sup>(1)</sup>	Variación porcentual	2015*	2016 <sup>(1)</sup>	Variación porcentual
	Millones de US\$		%	Millones de US\$		%
EXPORTACIÓN						
Total	5.155	4.756	– 8	17.213	17.159	– –
Productos primarios	1.409	1.348	– 4	3.784	4.637	23
Manufacturas de Origen Agropecuario	2.180	1.845	– 15	6.804	7.156	5
Manufacturas de Origen Industrial	1.416	1.376	– 3	5.765	4.758	– 17
Combustibles y energía	151	187	24	860	608	– 29
IMPORTACIÓN						
Total	4.953	4.424	– 11	18.195	17.217	– 5
Bienes de capital	988	924	– 6	3.635	3.542	– 3
Bienes intermedios	1.528	1.312	– 14	5.930	5.173	– 13
Combustibles y lubricantes	616	257	– 58	1.664	1.134	– 32
Piezas y accesorios para bienes de capital	1.015	964	– 5	3.872	3.766	– 3
Bienes de consumo	531	569	7	2.104	2.229	6
Vehículos automotores de pasajeros	250	379	52	896	1.310	46
Resto	25	18	– 28	93	63	– 32

<sup>(1)</sup> Dato estimado para exportaciones. Dato provisorio para importaciones

## 2. Exportaciones

### Exportaciones de abril

La disminución de 8% en el valor de las exportaciones se explicó principalmente por una caída de 10% en los precios ya que las cantidades aumentaron 3%.

De la comparación con igual mes del año anterior surge que las exportaciones de Productos primarios, MOA y MOI decrecieron. El principal descenso correspondió a las MOA que cayeron 15%, como consecuencia de una baja en los precios y las cantidades de 11% y 5% respectivamente; por su parte los Productos primarios que bajaron 4%, como consecuencia de una baja en los precios de 10% y un aumento de las cantidades de 7%. Las exportaciones de MOI disminuyeron 3% debido principalmente a la baja de los precios. En tanto los Combustibles y energía aumentaron con respecto a abril de 2015 como resultado de una fuerte suba en las cantidades de 62% compensado por una baja de precios.

A nivel de subrubros (Ver cuadro 3, pág. 4) la baja de las exportaciones en el mes de abril de 2016 fue producto de menores ventas de Semillas y frutos oleaginosos, especialmente *porotos de soja* a China; Residuos y desperdicios de la industria alimenticia, principalmente *harina* y *"pellets" de la extracción del aceite de soja* a Indonesia, República de Corea, Italia, Dinamarca, entre otros. Respecto a las exportaciones de Cereales, se observó un aumento en las ventas de *trigo duro, excluido para siembra* -a países del ASEAN, República de Corea, entre otros- que compensó la baja de las ventas del *maíz, excluido para siembra, en grano* a ASEAN, MAGREB y Egipto. En sentido positivo fueron relevantes las ventas de Grasas y aceites: *aceite de soja en bruto* especialmente a India, Egipto; *biodiesel y sus mezclas* a Estados Unidos; *aceites crudos de petróleo* a China; y Mineral de cobre y sus sales a Japón.

### Exportaciones en el cuatrimestre

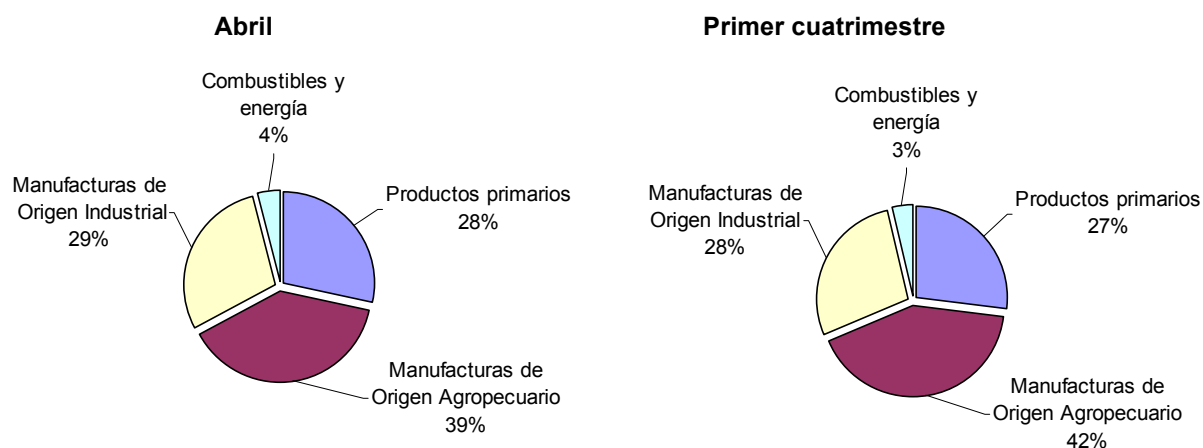
En el cuatrimestre se observó una leve baja -no significativa- en el valor de las exportaciones, debido a que el descenso en los precios de 13% fue compensado por el aumento en las cantidades de 14%.

Los Productos primarios y las MOA crecieron en valor 23% y 5% respectivamente producto de un aumento en las cantidades, compensado parcialmente por una caída en los precios. En tanto, las exportaciones de MOI disminuyeron 17% producto de la baja en las cantidades y precios; y los Combustibles y energía descendieron 29% como resultado de la caída de 23% en los precios, acompañado por una caída en las cantidades (Ver cuadro 5 pág. 6).

De la comparación cuatrimestral, surge que fue muy importante el desempeño positivo que presentaron los subrubros Cereales, Grasas y aceites y Productos químicos, que neutralizaron la caída en las exportaciones de Material de transporte terrestre, dentro de este subrubro se destacó la baja de las exportaciones con destino a Brasil de *vehículos para el transporte de mercancías y personas*; le siguió Metales comunes y sus manufacturas, destacándose las menores ventas de *tubos sin costura, aceros aleados sin revestir, para entubación o producción de pozos de petróleo o gas* a Estados Unidos, Guinea Ecuatorial y Venezuela; y *aluminio* a Japón y Brasil, mientras se incrementaron las exportaciones a Estados Unidos de este producto; en tanto Piedras, metales preciosos y sus manufacturas, monedas disminuyeron por los menores embarques de *oro para uso no monetario, formas en bruto de aleación dorada o bullón dorado* a Suiza y Canadá. También Semillas y frutos oleaginosos -*porotos de soja* a China-, Máquinas y aparatos eléctricos -*motores de émbolo, diesel o semidiesel* a Brasil- y Productos lácteos -*leche entera, en polvo, gránulos o similares* a Venezuela. Los Combustibles y energía también disminuyeron principalmente por la fuerte caída de los precios y a nivel de producto la principal caída se observó en *aceite crudo de petróleo*.

### Estructura de las exportaciones en el mes de abril y primer cuatrimestre

Gráfico 2. Composición de las exportaciones. Abril y primer cuatrimestre de 2016



**Cuadro 3. Exportaciones, según principales rubros. Abril y primer cuatrimestre 2015-2016**

Rubros	Abril			Primer cuatrimestre		
	2015*	2016 <sup>e</sup>	Variación porcentual	2015*	2016 <sup>e</sup>	Variación porcentual
	Millones de US\$		%	Millones de US\$		%
<b>Total</b>	<b>5.155</b>	<b>4.756</b>	<b>- 8</b>	<b>17.213</b>	<b>17.159</b>	<b>- -</b>
<b>Productos primarios</b>	<b>1.409</b>	<b>1.348</b>	<b>- 4</b>	<b>3.784</b>	<b>4.637</b>	<b>23</b>
Animales vivos	2	3	50	9	11	22
Pescados y mariscos sin elaborar	81	101	25	322	394	22
Miel	17	16	- 6	59	55	- 7
Hortalizas y legumbres sin elaborar	28	52	86	146	228	56
Frutas frescas	77	81	5	259	240	- 7
Cereales	621	661	6	1.987	2.757	39
Semillas y frutos oleaginosos	528	322	- 39	652	492	- 25
Tabaco sin elaborar	3	20	///	28	73	161
Lanas sucias	4	13	225	21	30	43
Fibras de algodón	2	3	50	10	13	30
Minerales metalíferos, escorias y cenizas	35	69	97	255	317	24
Resto de productos primarios	10	7	- 30	35	27	- 23
<b>Manufacturas de Origen Agropecuario (MOA)</b>	<b>2.180</b>	<b>1.845</b>	<b>- 15</b>	<b>6.804</b>	<b>7.156</b>	<b>5</b>
Carnes y sus preparados	134	132	- 1	511	513	- -
Pescados y mariscos elaborados	20	21	5	84	84	-
Productos lácteos	80	60	- 25	302	200	- 34
Otros productos de origen animal	4	4	-	16	12	- 25
Frutas secas o procesadas	10	9	- 10	26	27	4
Café, té, yerba mate y especias	23	17	- 26	74	59	- 20
Productos de molinería y sus preparaciones	68	71	4	281	245	- 13
Grasas y aceites	491	484	- 1	1.258	1.742	38
Azúcar, cacao y artículos de confitería	20	16	- 20	83	79	- 5
Preparados de hortalizas, legumbres y frutas	77	89	16	272	330	21
Bebidas, líquidos alcohólicos y vinagre	81	76	- 6	294	285	- 3
Residuos y desperdicios de la industria alimenticia	1.015	725	- 29	2.969	3.057	3
Extractos curtientes y tintóreos	32	27	- 16	124	101	- 19
Pieles y cueros	76	67	- 12	312	248	- 21
Lanas elaboradas	10	17	70	42	53	26
Resto de MOA	38	29	- 24	156	121	- 22
<b>Manufacturas de Origen Industrial (MOI)</b>	<b>1.416</b>	<b>1.376</b>	<b>- 3</b>	<b>5.765</b>	<b>4.758</b>	<b>- 17</b>
Productos químicos y conexos	270	326	21	1.068	1.201	12
Materias plásticas y sus manufacturas	94	83	- 12	363	299	- 18
Caucho y sus manufacturas	21	22	5	72	73	1
Manufacturas de cuero, marroquinería, etc.	2	2	-	7	7	-
Papel, cartón, impresos y publicaciones	31	29	- 6	143	110	- 23
Textiles y confecciones	17	13	- 24	65	45	- 31
Calzado y sus partes componentes	1	1	-	5	3	- 40
Manufacturas de piedra, yeso, vidrio, etc.	10	9	- 10	40	31	- 23
Piedras, metales preciosos y sus manufacturas, monedas	211	182	- 14	916	737	- 20
Metales comunes y sus manufacturas	101	84	- 17	521	291	- 44
Máquinas y aparatos, material eléctrico	113	100	- 12	469	364	- 22
Material de transporte terrestre	502	493	- 2	1.948	1.415	- 27
Vehículos de navegación aérea, marítima y fluvial	16	8	- 50	29	83	186
Resto de MOI	28	24	- 14	120	99	- 18
<b>Combustibles y energía</b>	<b>151</b>	<b>187</b>	<b>24</b>	<b>860</b>	<b>608</b>	<b>- 29</b>
Petróleo crudo	21	99	371	232	198	- 15
Carburantes	105	61	- 42	451	268	- 41
Grasas y aceites lubricantes	4	3	- 25	14	10	- 29
Gas de petróleo y otros hidrocarburos gaseosos	19	16	- 16	146	111	- 24
Energía eléctrica	- -	-	- 100	- -	-	- 100
Resto de combustibles	2	7	250	17	21	24

### 3. Importaciones

#### Importaciones de abril

El valor de las importaciones fue 11% inferior al registrado en abril del año anterior, debido principalmente a la caída de 15% en los precios.

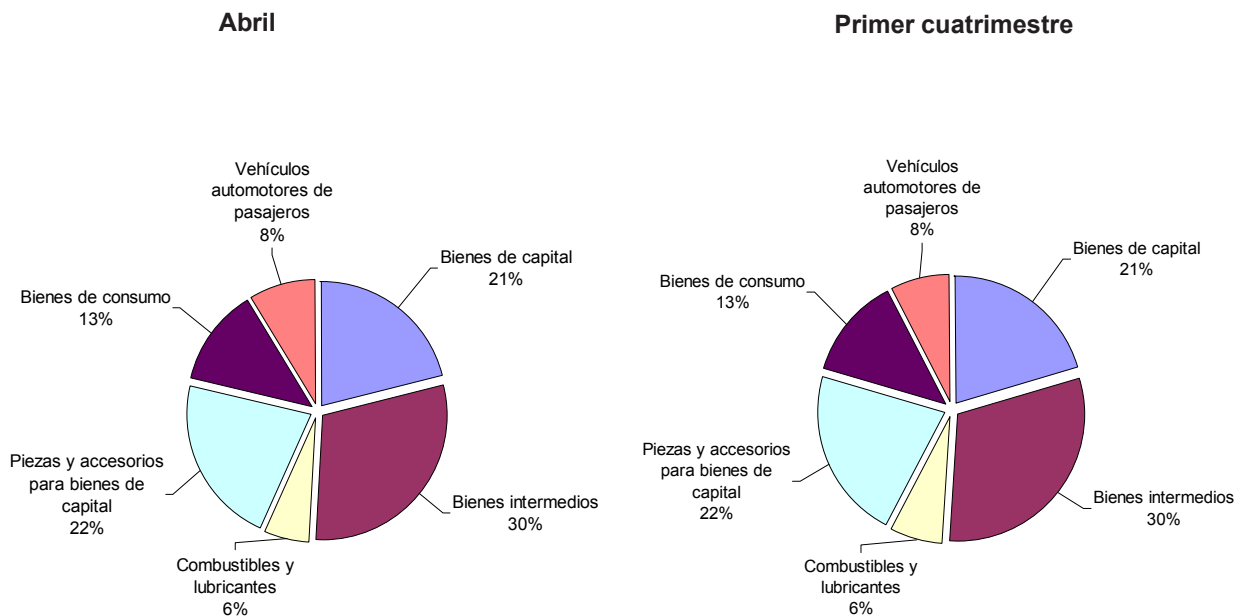
Durante este mes aumentaron las importaciones de Bienes de consumo y Vehículos automotores de pasajeros, los restantes Usos económicos disminuyeron. Los precios de todos los Usos económicos descendieron mientras las cantidades aumentaron con excepción de los Combustibles y lubricantes.

A nivel producto, se destacaron las importaciones de Vehículos y automotores de pasajeros: *vehículos para el transporte de personas* provenientes desde Brasil; Combustibles y lubricantes: *energía eléctrica* de Chile; Bienes Intermedios: *porotos de soja excluido para siembra* de Paraguay, *hidrogenoortofosfato de diamonio* y *fosfato monoamónico incluso mezclado con fosfato diamónico* de Marruecos. Piezas y accesorios para bienes de capital: *motores de émbolo, diesel o semidiesel* de Tailandia, *partes para aparatos receptores de radiotelefonía* de China, *circuitos impresos con componentes eléctricos o electrónicos montados para telefonía* de China. Para los Bienes de capital fueron significativas las importaciones de *grupos electrógenos* de Francia. Para los Bienes de consumo se destacaron las importaciones de *medicamentos acondicionados para la venta al por menor*, principalmente desde República Federal de Alemania, Suiza y Brasil entre otros productos y orígenes.

#### Importaciones en el cuatrimestre

Las importaciones en este período fueron 5% inferior al registrado en el primer cuatrimestre de 2015, como consecuencia de una caída en los precios de 13% y por un aumento en las cantidades de 9%. El comportamiento más dinámico lo tuvieron los Vehículos y automotores de pasajeros que aumentaron 46% -*vehículos para el transporte de personas* provenientes desde Brasil -; también aumentaron los Bienes de consumo, en tanto fueron menores las importaciones de Bienes de capital, Bienes intermedios, Piezas y accesorios para los bienes de capital y Combustibles y lubricantes, cuya caída se debió a una fuerte baja de los precios internacionales del petróleo crudo y sus derivados.

Gráfico 3. Composición de las importaciones. Abril y primer cuatrimestre de 2016



**Cuadro 4. Importaciones, según principales Usos económicos. Abril y primer cuatrimestre 2015-2016**

Usos	Abril			Primer cuatrimestre		
	2015*	2016*	Variación porcentual	2015*	2016*	Variación porcentual
	Millones de US\$		%	Millones de US\$		%
<b>Total general</b>	<b>4.953</b>	<b>4.424</b>	<b>- 11</b>	<b>18.195</b>	<b>17.217</b>	<b>- 5</b>
<b>Bienes de capital</b>	<b>988</b>	<b>924</b>	<b>- 6</b>	<b>3.635</b>	<b>3.542</b>	<b>- 3</b>
Bienes de capital excluido equipos de transporte	685	744	9	2.885	2.836	- 2
Equipos de transporte industrial	303	181	- 40	750	706	- 6
<b>Bienes intermedios</b>	<b>1.528</b>	<b>1.312</b>	<b>- 14</b>	<b>5.930</b>	<b>5.173</b>	<b>- 13</b>
Suministros industriales elaborados no especificados en otras partidas	1.497	1.239	- 17	5.816	4.982	- 14
Alimentos y bebidas elaborados fundamentalmente para la industria	31	73	135	115	191	66
<b>Combustibles y lubricantes</b>	<b>616</b>	<b>257</b>	<b>- 58</b>	<b>1.664</b>	<b>1.134</b>	<b>- 32</b>
<b>Piezas y accesorios para bienes de capital</b>	<b>1.015</b>	<b>964</b>	<b>- 5</b>	<b>3.872</b>	<b>3.766</b>	<b>- 3</b>
<b>Bienes de consumo</b>	<b>531</b>	<b>569</b>	<b>7</b>	<b>2.104</b>	<b>2.229</b>	<b>6</b>
Artículos de consumo duraderos no especificados en otra partida	58	55	- 5	221	222	-
Artículos de consumo semiduraderos no especificados en otra partida	151	180	19	573	646	13
Artículos de consumo no duraderos no especificados en otra partida	215	202	- 6	895	867	- 3
Alimentos y bebidas básicos fundamentalmente para el hogar	30	29	- 3	117	122	4
Alimentos y bebidas elaborados fundamentalmente para el hogar	59	71	20	222	265	19
Equipos de transporte no industriales	19	33	74	76	107	41
<b>Vehículos automotores de pasajeros</b>	<b>250</b>	<b>379</b>	<b>52</b>	<b>896</b>	<b>1.310</b>	<b>46</b>
<b>Resto</b>	<b>25</b>	<b>18</b>	<b>- 28</b>	<b>93</b>	<b>63</b>	<b>- 32</b>

#### 4. Valores, precios y cantidades de las exportaciones e importaciones

**Cuadro 5. Variación porcentual con respecto al mismo período del año anterior de los valores, precios y cantidades de las exportaciones e importaciones. Abril y primer cuatrimestre de 2016.**

Rubros/Usos	Variación porcentual respecto a igual período del año 2015					
	Abril			Primer cuatrimestre		
	Valor	Precio	Cantidad	Valor	Precio	Cantidad
<b>Exportación</b>	<b>- 8</b>	<b>- 10</b>	<b>3</b>	<b>-</b>	<b>- 13</b>	<b>14</b>
Productos primarios	- 4	- 10	7	23	- 14	42
Manufacturas de Origen Agropecuario (MOA)	- 15	- 11	- 5	5	- 17	26
Manufacturas de Origen Industrial (MOI)	- 3	- 5	3	- 17	- 6	- 12
Combustibles y energía	24	- 23	62	- 29	- 23	- 8
<b>Importación</b>	<b>- 11</b>	<b>- 15</b>	<b>5</b>	<b>- 5</b>	<b>- 13</b>	<b>9</b>
Bienes de capital	- 6	- 8	2	- 3	- 5	3
Bienes intermedios	- 14	- 16	2	- 13	- 14	1
Combustibles y lubricantes	- 58	- 44	- 26	- 32	- 41	15
Piezas y accesorios para bienes de capital	- 5	- 12	8	- 3	- 14	13
Bienes de consumo	7	- 9	17	6	- 8	16
Vehículos automotores de pasajeros	52	- 2	54	46	- 5	53
Resto	- 28	.	.	- 32	.	.

**Cuadro 6. Productos seleccionados de exportación según diferencias absolutas. Primer cuatrimestre 2015-2016**

Productos seleccionados	Primer cuatrimestre		Diferencias absolutas
	2015*	2016 <sup>e</sup>	
	Millones de dólares		
<b>Total exportaciones</b>	<b>17.213</b>	<b>17.159</b>	<b>- 54</b>
<b>Total de productos seleccionados</b>	<b>12.430</b>	<b>12.895</b>	<b>465</b>
Aceite de soja, en bruto incluso desgomado	942	1.362	420
Trigo, duro, excluido para siembra	496	870	374
Maíz, excluido para siembra, en grano	1.106	1.386	280
Cebada, excluida para siembra	226	354	128
Biodiesel	68	183	115
Harina y "pellets" de la extracción de aceite de soja	2.678	2.788	110
Medicamentos acondicionados para la venta al por menor	200	289	89
Camarones y langostinos	159	242	83
Aceite de girasol en bruto	116	197	81
Minerales de cobre y sus concentrados	155	211	56
Semilla de girasol	23	69	46
Ajos	48	84	36
Maníes preparados o conservados en formas	126	150	24
Carne bovina deshuesada, refrigerada	178	201	23
Carne bovina deshuesada, congelada	128	146	18
Minerales de plata y sus concentrados	76	89	13
Jugos de frutas u otros frutos o de hortalizas, sin alcohol	68	79	11
Limones	6	17	11
Porotos	53	64	11
Tops de lana peinada	35	43	8
Pellets de harina de extracción de girasol	35	41	6
Azúcar de caña en bruto, sin aromatizar ni colorear	6	10	4
Insecticidas	38	42	4
Preparaciones y conservas de carne bovina	23	24	1
Filetes de merluza congelados	45	45	-
Vehículos automóviles para el transporte de mercancías	939	669	- 270
Porotos de soja, excluido para siembra	519	259	- 260
Vehículos automóviles para el transporte de personas	636	480	- 156
Oro para uso no monetario	844	692	- 152
Tubos y perfiles huecos sin costura de hierro o acero	151	21	- 130
Leche entera en polvo	166	100	- 66
Cueros y pieles bovinos o equinos curtidos o "crust"	229	176	- 53
Cajas de cambio y sus partes	200	154	- 46
Productos laminados planos de hierro o acero sin alear	45	8	- 37
Carnes y despojos comestibles de gallos o gallinas	107	71	- 36
Aceites crudos de petróleo	232	198	- 34
Herbicidas, inhibidores de germinación y reguladores de crecimiento de las plantas	64	32	- 32
Plata en bruto	70	42	- 28
Naftas excluidas para petroquímica	75	48	- 27
Propano licuado excluido crudo	76	53	- 23
Naftas para petroquímica	25	2	- 23
Sorgo granífero, excluido para siembra	49	28	- 21
Aluminio en bruto	144	123	- 21
Vino de uva fresca	265	247	- 18
Peras	176	166	- 10
Gasolinas	26	17	- 9
Butanos licuados	50	43	- 7
Preparaciones de los tipos utilizados para la alimentación de los animales	129	121	- 8
Urea con contenido de nitrógeno > 45 %	17	10	- 7
Manzanas	37	32	- 5
Miel natural	59	55	- 4
Gas licuado de petróleo	11	8	- 3
Gas natural en estado gaseoso	8	7	- 1
Harina de trigo	47	47	-
<b>Resto</b>	<b>4.783</b>	<b>4.264</b>	<b>- 519</b>



## 5. Series desestacionalizadas y tendencia-ciclo

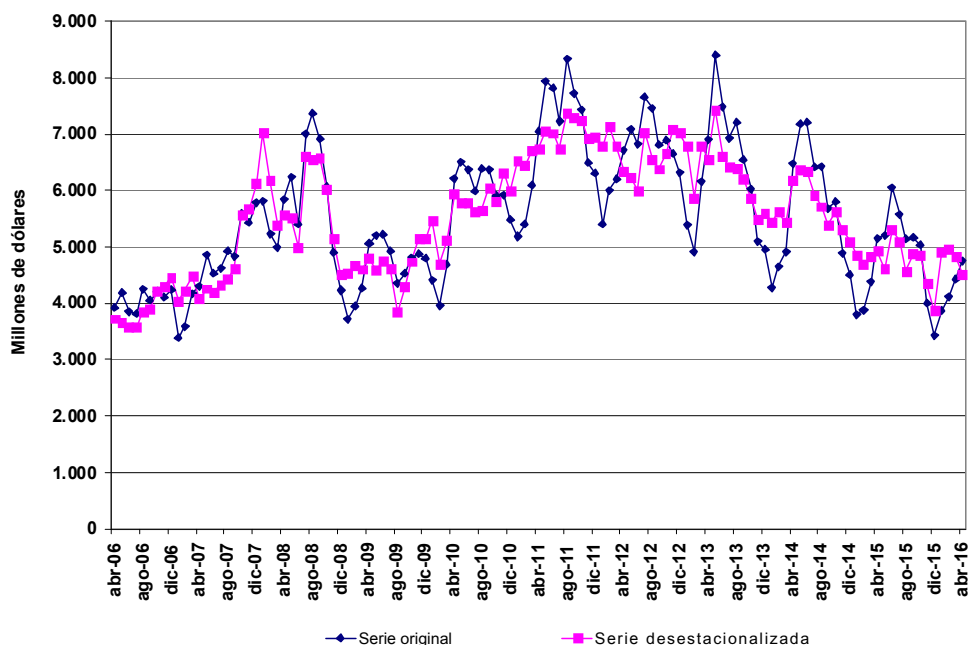
### Exportaciones desestacionalizadas y tendencia-ciclo.

En términos desestacionalizados, las exportaciones disminuyeron 6,6% en el mes de abril con respecto al mes anterior. La tendencia-ciclo<sup>(2)</sup> por su parte, registró una variación negativa de 1,4% en abril con respecto al mes anterior.

**Cuadro 7. Exportaciones mensuales, serie desestacionalizada. Enero 2006 - abril 2016**

Años	Enero	Febrero	Marzo	Abril	Mayo	Junio	Julio	Agosto	Septiembre	Octubre	Noviembre	Diciembre
Millones de US\$												
2006	3.765	3.635	3.891	3.725	3.657	3.570	3.575	3.853	3.906	4.220	4.292	4.455
2007	4.036	4.217	4.473	4.077	4.256	4.188	4.326	4.426	4.619	5.574	5.670	6.119
2008	7.015	6.173	5.385	5.565	5.503	4.991	6.589	6.548	6.585	6.018	5.150	4.499
2009	4.533	4.655	4.598	4.800	4.585	4.754	4.614	3.832	4.284	4.731	5.137	5.149
2010	5.467	4.703	5.110	5.935	5.774	5.775	5.617	5.650	6.045	5.797	6.312	5.989
2011	6.519	6.439	6.711	6.746	7.053	7.012	6.740	7.372	7.287	7.235	6.922	6.942
2012	6.779	7.132	6.788	6.347	6.231	6.001	7.032	6.550	6.375	6.645	7.087	7.015
2013	6.776	5.869	6.790	6.554	7.428	6.604	6.408	6.397	6.194	5.857	5.495	5.591
2014	5.440	5.619	5.434	6.184	6.358	6.341	5.921	5.710	5.384	5.613	5.303	5.102
2015	4.854	4.687	4.831	4.927	4.610	5.296	5.095	4.563	4.873	4.842	4.345	3.867
2016	4.911	4.967	4.832	4.512								

**Gráfico 4. Serie desestacionalizada de las exportaciones. Abril 2006 - 2016**



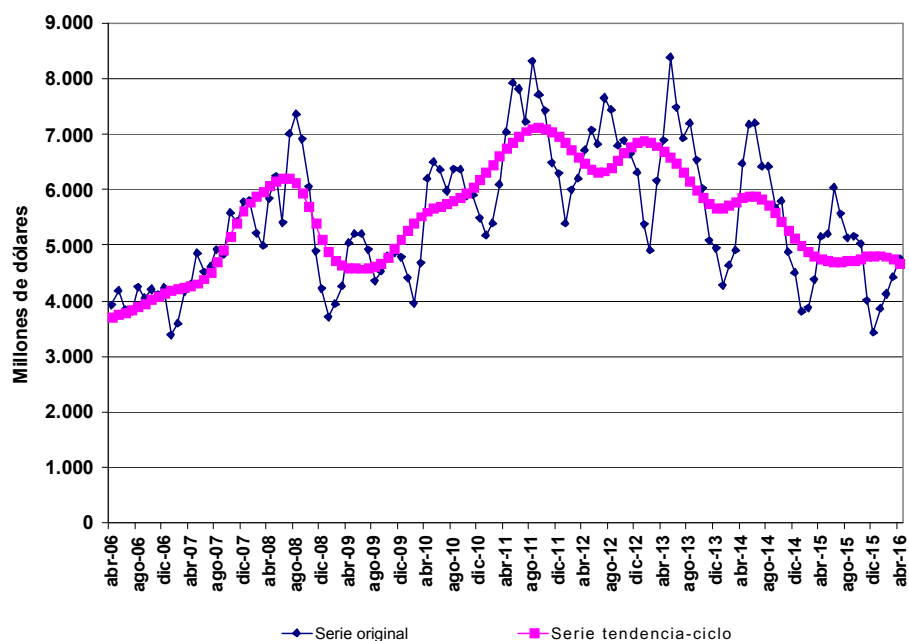
<sup>(2)</sup> Ver nota metodológica en página 22



**Cuadro 8. Exportaciones mensuales, tendencia-ciclo. Enero 2006 - abril 2016**

Años	Enero	Febrero	Marzo	Abril	Mayo	Junio	Julio	Agosto	Sep- tiembre	Octubre	Noviem- bre	Diciem- bre
Millones de US\$												
2006	3.597	3.640	3.678	3.712	3.747	3.786	3.835	3.894	3.959	4.026	4.086	4.138
2007	4.180	4.211	4.237	4.266	4.312	4.392	4.518	4.696	4.919	5.166	5.406	5.610
2008	5.767	5.885	5.980	6.067	6.148	6.204	6.205	6.123	5.945	5.688	5.393	5.110
2009	4.880	4.724	4.637	4.599	4.585	4.580	4.586	4.614	4.680	4.791	4.940	5.108
2010	5.271	5.414	5.525	5.605	5.661	5.705	5.746	5.795	5.858	5.942	6.049	6.178
2011	6.319	6.464	6.606	6.742	6.867	6.975	7.061	7.114	7.131	7.111	7.054	6.966
2012	6.856	6.730	6.597	6.471	6.371	6.321	6.333	6.408	6.527	6.661	6.777	6.852
2013	6.875	6.851	6.790	6.703	6.596	6.471	6.327	6.167	6.003	5.854	5.741	5.680
2014	5.675	5.718	5.787	5.854	5.892	5.882	5.821	5.716	5.578	5.426	5.272	5.128
2015	5.001	4.898	4.819	4.764	4.730	4.713	4.710	4.719	4.739	4.767	4.798	4.820
2016	4.822	4.796	4.743	4.676								

**Gráfico 5. Tendencia-ciclo de las exportaciones. Abril 2006 - 2016**



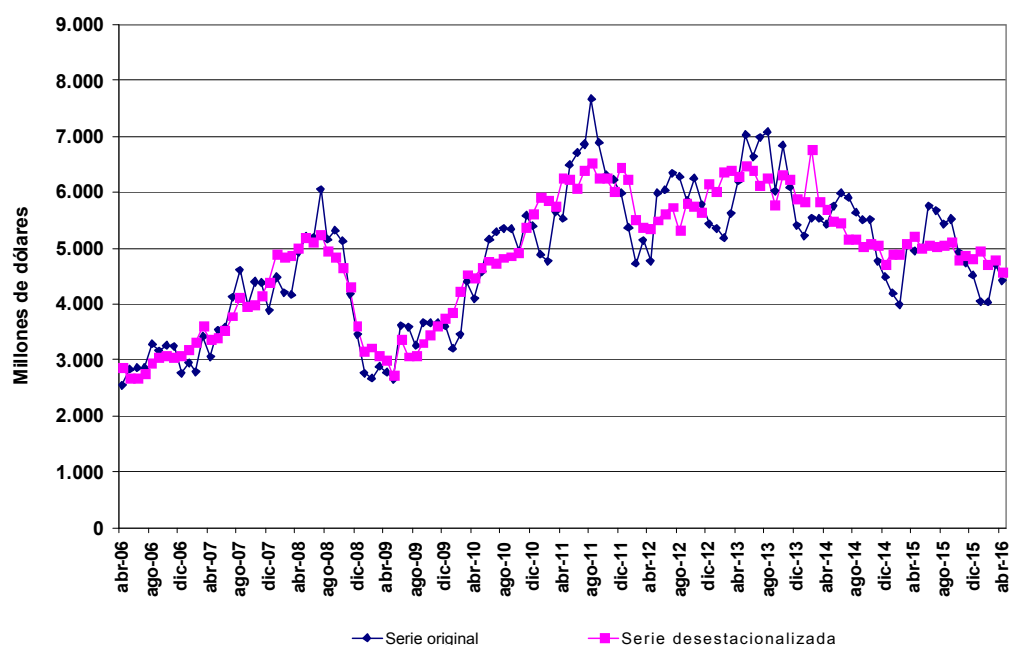
## Importaciones desestacionalizadas y tendencia-ciclo.

En términos desestacionalizados, las importaciones del mes de abril disminuyeron 4,7% con respecto al mes anterior. Por su parte, la tendencia-ciclo<sup>(2)</sup> registró una variación negativa de 0,7% en abril con respecto al mes anterior.

**Cuadro 9. Importaciones mensuales, serie desestacionalizada. Enero 2006-abril 2016**

Años	Enero	Febrero	Marzo	Abril	Mayo	Junio	Julio	Agosto	Sep- tiembre	Octubre	Noviem- bre	Diciem- bre
Millones de US\$												
2006	2.578	2.731	2.706	2.858	2.680	2.672	2.759	2.938	3.060	3.064	3.042	3.064
2007	3.177	3.309	3.596	3.363	3.385	3.520	3.785	4.113	3.952	3.982	4.136	4.389
2008	4.888	4.829	4.878	5.003	5.177	5.117	5.244	4.953	4.831	4.639	4.294	3.611
2009	3.155	3.223	3.078	2.994	2.719	3.372	3.061	3.070	3.303	3.446	3.612	3.754
2010	3.852	4.234	4.530	4.471	4.653	4.770	4.731	4.826	4.851	4.910	5.363	5.602
2011	5.907	5.841	5.742	6.250	6.241	6.074	6.395	6.533	6.255	6.250	6.025	6.449
2012	6.239	5.515	5.381	5.340	5.492	5.619	5.732	5.312	5.806	5.755	5.649	6.136
2013	6.010	6.354	6.383	6.274	6.460	6.400	6.120	6.249	5.761	6.311	6.235	5.884
2014	5.838	6.764	5.818	5.698	5.475	5.447	5.155	5.161	5.014	5.082	5.063	4.712
2015	4.904	4.885	5.076	5.214	4.994	5.062	5.024	5.041	5.097	4.792	4.864	4.805
2016	4.942	4.718	4.783	4.560								

**Gráfico 6. Serie desestacionalizada de las importaciones. Abril 2006-2016**

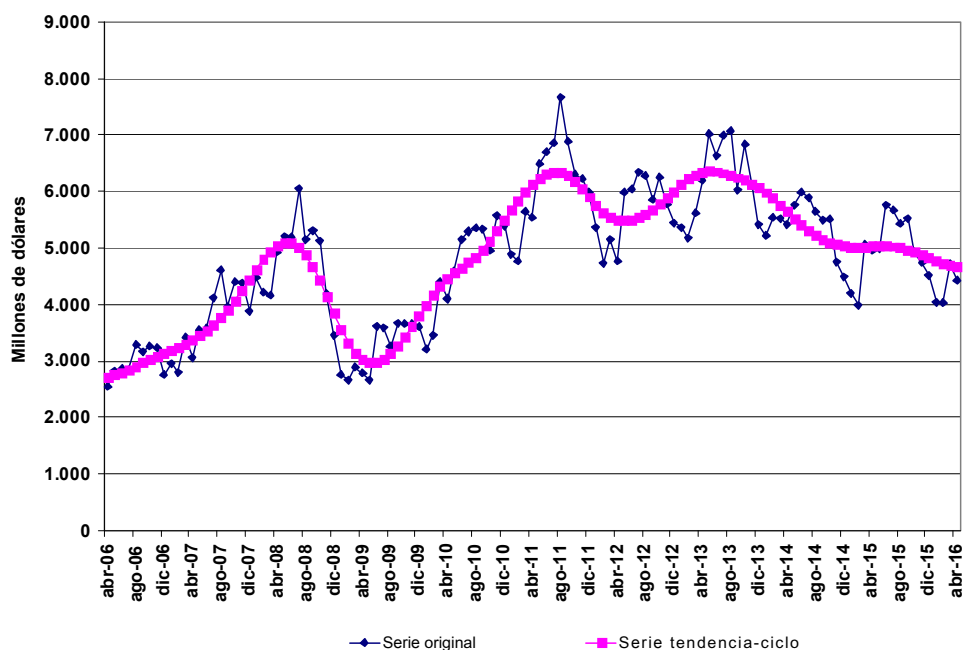


<sup>(2)</sup> Ver nota metodológica en página 22

**Cuadro 10. Importaciones mensuales, tendencia-ciclo. Enero 2006-abril 2016**

Años	Enero	Febrero	Marzo	Abril	Mayo	Junio	Julio	Agosto	Sep- tiembre	Octubre	Noviem- bre	Diciem- bre
Millones de US\$												
2006	2.610	2.648	2.681	2.713	2.749	2.793	2.845	2.905	2.967	3.028	3.085	3.137
2007	3.188	3.240	3.298	3.365	3.444	3.537	3.644	3.768	3.910	4.069	4.245	4.431
2008	4.618	4.790	4.934	5.038	5.091	5.085	5.015	4.879	4.679	4.427	4.140	3.842
2009	3.561	3.322	3.139	3.021	2.969	2.976	3.034	3.132	3.263	3.420	3.596	3.784
2010	3.975	4.156	4.317	4.451	4.557	4.647	4.735	4.838	4.966	5.123	5.301	5.489
2011	5.672	5.841	5.993	6.123	6.229	6.305	6.342	6.335	6.280	6.180	6.047	5.897
2012	5.752	5.628	5.539	5.489	5.478	5.496	5.538	5.599	5.677	5.772	5.882	6.000
2013	6.116	6.218	6.295	6.342	6.358	6.351	6.325	6.289	6.246	6.195	6.136	6.064
2014	5.977	5.875	5.761	5.642	5.522	5.409	5.309	5.224	5.156	5.102	5.063	5.036
2015	5.022	5.017	5.020	5.027	5.034	5.036	5.026	5.003	4.969	4.925	4.875	4.825
2016	4.776	4.731	4.693	4.662								

**Gráfico 7. Tendencia-ciclo de las importaciones. Abril 2006-2016**



## **6. Intercambio comercial según zonas económicas y países seleccionados**

### **MERCOSUR**

El intercambio con este bloque -primero en importancia- en el mes de abril arrojó un saldo comercial negativo de 214 millones de dólares. Las exportaciones tuvieron una caída de 11% como consecuencia de la disminución en las ventas de todos los rubros. Las importaciones aumentaron 10% con respecto al mismo mes del año anterior, siendo los más dinámicos: Bienes de capital, Bienes de consumo y Vehículos automotores de pasajeros. En tanto cayeron Bienes Intermedios y Piezas y accesorios para bienes de capital.

En el cuatrimestre, el comercio con el MERCOSUR, concentró 22% de las exportaciones argentinas y 27% de las compras realizadas al exterior. El saldo comercial resultó deficitario en 882 millones de dólares. En comparación con el primer cuatrimestre del año anterior, las exportaciones a dicho bloque registraron una variación negativa de 21%, por las caídas registradas en todos los rubros. En tanto que las importaciones aumentaron 3%, por las subas de los Vehículos automotores de pasajeros, Bienes de capital, Bienes de consumo y Combustibles y lubricantes; el resto de los Usos económicos cayeron.

### **Unión Europea**

En el mes de abril el intercambio comercial con este bloque -segundo en importancia- arrojó un saldo negativo de 137 millones de dólares. Las exportaciones disminuyeron 10% en relación al mismo mes del año anterior como consecuencia de la caída de las MOA. Las importaciones desde este bloque, durante el mes de abril, registraron una leve variación positiva con respecto a igual mes del año anterior; se incrementaron las compras de Bienes de capital, Bienes de consumo y Vehículos automotores de pasajeros.

El comercio con este bloque en el cuatrimestre arrojó un saldo negativo de 370 millones de dólares. Las exportaciones crecieron 11% con respecto al primer cuatrimestre del año anterior, consecuencia de mayores ventas de Productos primarios y MOA; mientras las MOI no tuvieron variación. En tanto las importaciones disminuyeron 6%, las subas de Bienes de capital, Bienes de consumo y Vehículos automotores de pasajeros no compensaron las bajas del resto de los Usos económicos.

### **NAFTA**

El intercambio comercial con este bloque marcó para el mes de abril un saldo negativo de 167 millones de dólares. Las exportaciones crecieron 30% con respecto al mismo mes del año anterior debido a las mayores ventas de las MOI, principal rubro de exportación, y Productos primarios. Las importaciones desde este bloque disminuyeron 34% debido a la baja de todos los Usos económicos menos los Vehículos automotores de pasajeros.

En el cuatrimestre, el intercambio comercial con este bloque arrojó un saldo negativo de 991 millones de dólares. Las exportaciones crecieron 1% con respecto a igual cuatrimestre del año anterior, como consecuencia de la suba en las ventas de Productos primarios y MOI; mientras descendieron las MOA y los Combustibles y energía. Las importaciones descendieron 19%, debido a la baja en las compras de todos los Usos económicos, con excepción de Bienes de consumo y Vehículos automotores de pasajeros.

### **China**

El intercambio con este país, en el mes de abril registró un saldo comercial negativo de 399 millones de dólares. Las exportaciones disminuyeron 35% con respecto al mismo mes del año anterior debido a las menores ventas de todos los rubros salvo los Combustibles y energía. Las importaciones desde esta región bajaron 3% con respecto a igual mes del año anterior debido a la baja de Bienes de capital y Bienes intermedios.

El intercambio comercial con este país en el primer cuatrimestre de 2016 registró un déficit de 2.741 millones de dólares, mientras las exportaciones descendieron 29%, las importaciones se incrementaron 9%. La baja en las exportaciones se debió a los menores embarques de todos los rubros. Respecto a las importaciones -con excepción de los Bienes intermedios- crecieron el resto de los Usos económicos.

### **ASEAN**

En el mes de abril el intercambio comercial con este bloque arrojó un superávit de 185 millones de dólares. Las exportaciones disminuyeron 30% en relación al mismo mes del año anterior como consecuencia de la fuerte caída de las MOA, Productos primarios y en menor medida las MOI. Las importaciones desde este bloque durante el mes de abril evidenciaron una variación positiva de 20% con respecto a igual mes del año anterior; crecieron las compras de Piezas y accesorios para bienes de capital, Bienes de capital y Bienes de consumo.

El intercambio comercial con este bloque en el primer cuatrimestre de 2016 arrojó un superávit de 984 millones de dólares. Las exportaciones registraron un aumento de 7%, principalmente, por las mayores ventas de Productos primarios. Respecto a las importaciones, las mismas se incrementaron 19% por la suba de Piezas y accesorios para bienes de capital, Bienes de capital y Bienes de consumo.

## Chile

En el mes de abril, el comercio con este país arrojó un superávit de 88 millones de dólares. Durante este mes las exportaciones bajaron 14% y las importaciones subieron 64% con respecto al mismo mes del año anterior. Las exportaciones decrecieron por las menores compras de MOI, Productos primarios y MOA; mientras los Combustibles y energía subieron. Las importaciones aumentaron como consecuencia principalmente de las mayores compras de Combustibles y lubricantes.

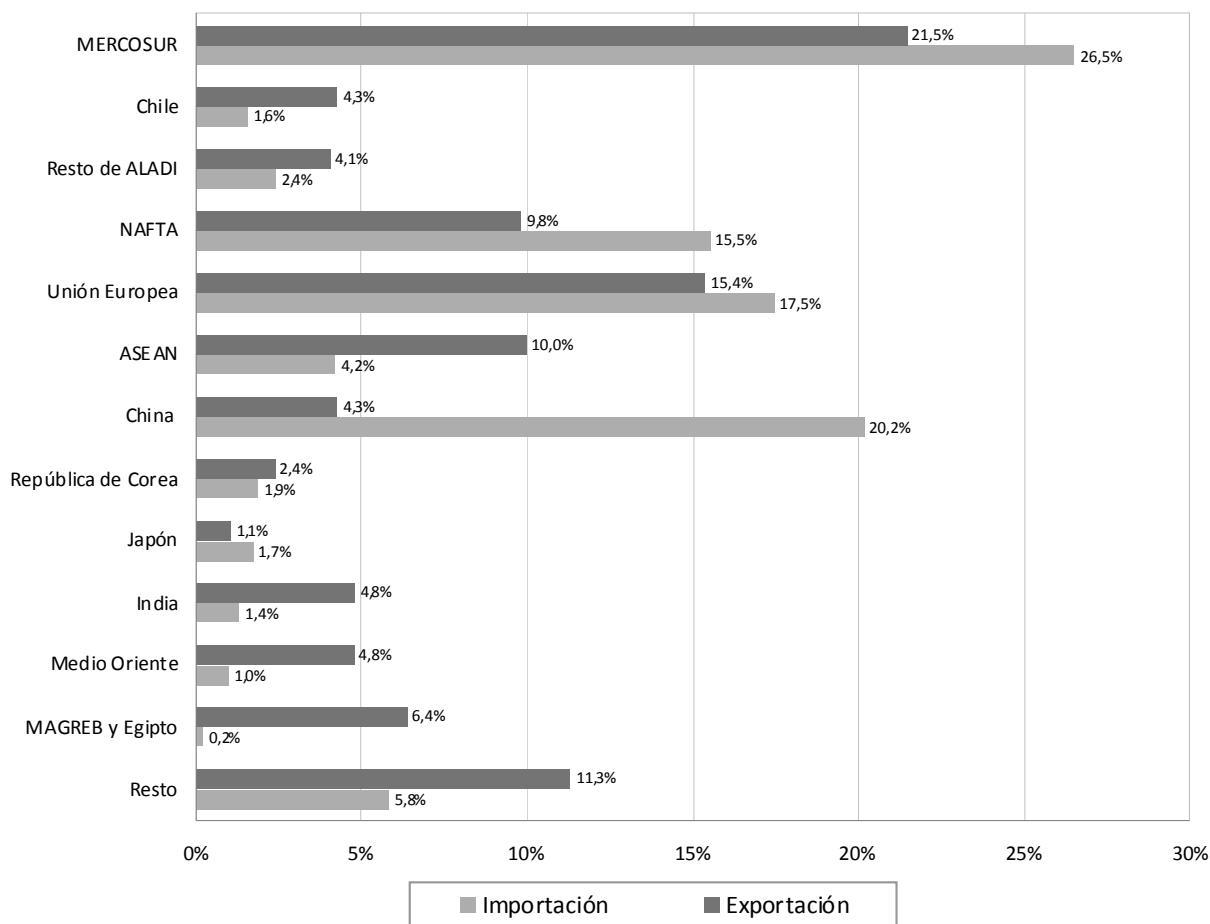
En el cuatrimestre, el intercambio comercial registró un saldo positivo de 463 millones de dólares. Las exportaciones cayeron 13%, y las importaciones aumentaron 14% con respecto al año anterior.

### Principales socios comerciales

En el mes de abril los principales destinos de las exportaciones argentinas fueron Brasil, China, Estados Unidos, India, Chile y Viet Nam. Por su parte, los principales países de origen de las importaciones fueron Brasil, China, Estados Unidos, Alemania, México y Francia.

En el cuatrimestre los principales socios comerciales fueron para las exportaciones Brasil, Estados Unidos, India, Chile y China. Para las importaciones Brasil, China, Estados Unidos, Alemania, México e Italia.

**Gráfico 8. Exportación e importación según zonas económicas y países seleccionados, en porcentajes de participación. Primer cuatrimestre de 2016**



**Cuadro 11. Balanza comercial por zonas económicas y países seleccionados. Abril y primer cuatrimestre de 2016 y variación porcentual respecto a igual período de 2015**

Zonas económicas y países seleccionados	Abril 2016 <sup>(1)</sup>					Primer cuatrimestre 2016 <sup>(1)</sup>				
	Exportación		Importación		Saldo	Exportación		Importación		Saldo
	Millones de US\$	Var %	Millones de US\$	Var %	Millones de US\$	Millones de US\$	Var %	Millones de US\$	Var %	Millones de US\$
<b>Total</b>	<b>4.756</b>	<b>- 8</b>	<b>4.424</b>	<b>- 11</b>	<b>332</b>	<b>17.159</b>	<b>- -</b>	<b>17.217</b>	<b>- 5</b>	<b>- 58</b>
MERCOSUR	1.062	- 11	1.276	10	- 214	3.683	- 21	4.565	3	- 882
Chile	188	- 14	100	64	88	737	- 13	273	14	464
Resto de ALADI	219	4	47	- 79	172	701	- 9	413	- 38	288
NAFTA	476	30	643	- 34	- 167	1.686	1	2.677	- 19	- 991
Unión Europea	665	- 10	802	- -	- 137	2.639	11	3.009	- 6	- 370
ASEAN	387	- 30	202	20	185	1.712	7	728	19	984
China	400	- 35	799	- 3	- 399	734	- 29	3.475	9	- 2.741
República de Corea	88	19	94	15	- 6	411	155	326	1	85
Japón	78	136	88	- 18	- 10	182	- 3	301	- 32	- 119
India	217	99	78	34	139	821	82	233	11	588
Medio Oriente	211	15	29	- 17	182	819	18	171	55	648
MAGREB y Egipto	272	1	25	///	247	1.095	47	39	160	1.056
Resto	493	- 17	240	- 47	253	1.940	- 4	1.007	- 29	933

<sup>(1)</sup> Dato estimado para exportaciones. Dato provisorio para importaciones

**Cuadro 12 . Exportaciones por Grandes rubros, según zonas económicas y países seleccionados. Abril 2015-2016**

Zonas económicas y países seleccionados	Grandes rubros														
	Total			Productos primarios			Manufacturas de Ori- gen Agropecuario			Manufacturas de Origen Industrial			Combustibles y energía		
	2015*	2016 <sup>e</sup>	Var. %	2015*	2016 <sup>e</sup>	Var. %	2015*	2016 <sup>e</sup>	Var. %	2015*	2016 <sup>e</sup>	Var. %	2015*	2016 <sup>e</sup>	Var. %
	Millones de US\$			Millones de US\$			Millones de US\$			Millones de US\$			Millones de US\$		
Total	5.155	4.756	− 8	1.409	1.348	− 4	2.180	1.845	− 15	1.416	1.376	− 3	151	187	24
MERCOSUR	1.192	1.062	− 11	173	158	− 9	220	191	− 13	763	685	− 10	36	27	− 25
Chile	218	188	− 14	31	22	− 29	89	81	− 9	85	71	− 16	13	14	8
Resto de ALADI	211	219	4	34	64	88	77	70	− 9	99	81	− 18	1	4	300
NAFTA	366	476	30	55	65	18	119	105	− 12	179	292	63	14	13	− 7
Unión Europea	741	665	− 10	107	167	56	564	400	− 29	70	97	39	− −	1	///
ASEAN	549	387	− 30	220	196	− 11	322	186	− 42	7	5	− 29	−	−	−
China	613	400	− 35	450	222	− 51	145	94	− 35	19	7	− 63	−	77	///
República de Corea	74	88	19	20	79	295	51	8	− 84	3	− −	− 90	−	−	−
Japón	33	78	136	23	65	183	8	9	13	2	4	100	−	−	−
India	109	217	99	3	3	−	104	209	101	2	5	150	− −	− −	44
Medio Oriente	183	211	15	75	101	35	102	107	5	6	4	− 33	−	−	−
MAGREB y Egipto	269	272	1	156	98	− 37	112	172	54	1	1	−	−	1	///
Resto	597	493	− 17	62	108	74	268	213	− 21	180	123	− 32	87	49	− 44

**Cuadro 13. Exportaciones por Grandes rubros, según zonas económicas y países seleccionados.**  
Primer cuatrimestre de 2015-2016

Zonas económicas y países seleccionados	Grandes rubros														
	Total			Productos primarios			Manufacturas de Origen Agropecuario			Manufacturas de Origen Industrial			Combustibles y energía		
	2015*	2016 <sup>e</sup>	Var. %	2015*	2016 <sup>e</sup>	Var. %	2015*	2016 <sup>e</sup>	Var. %	2015*	2016 <sup>e</sup>	Var. %	2015*	2016 <sup>e</sup>	Var. %
	Millones de US\$			Millones de US\$			Millones de US\$			Millones de US\$			Millones de US\$		
<b>Total</b>	<b>17.213</b>	<b>17.159</b>	<b>--</b>	<b>3.784</b>	<b>4.637</b>	<b>23</b>	<b>6.804</b>	<b>7.156</b>	<b>5</b>	<b>5.765</b>	<b>4.758</b>	<b>- 17</b>	<b>860</b>	<b>608</b>	<b>- 29</b>
MERCOSUR	4.675	3.683	- 21	693	625	- 10	831	647	- 22	2.967	2.296	- 23	184	116	- 37
Chile	850	737	- 13	99	100	1	361	330	- 9	325	263	- 19	65	43	- 34
Resto de ALADI	768	701	- 9	150	172	15	222	224	1	382	296	- 23	15	8	- 47
NAFTA	1.662	1.686	1	230	250	9	409	373	- 9	875	941	8	149	122	- 18
Unión Europea	2.367	2.639	11	506	672	33	1.536	1.641	7	323	323	-	2	3	50
ASEAN	1.595	1.712	7	521	707	36	1.044	973	- 7	30	29	- 3	--	3	///
China	1.028	734	- 29	511	335	- 34	342	300	- 12	83	20	- 76	92	79	- 14
República de Corea	161	411	155	51	320	///	105	86	- 18	5	3	- 40	-	2	///
Japón	188	182	- 3	116	134	16	30	30	-	43	18	- 58	-	-	-
India	450	821	82	7	9	29	433	790	82	9	22	144	--	--	- 10
Medio Oriente	693	819	18	259	440	70	404	365	- 10	31	14	- 55	-	-	-
MAGREB y Egipto	746	1.095	47	405	470	16	331	612	85	7	9	29	3	4	33
Resto	2.029	1.940	- 4	236	403	71	756	785	4	686	522	- 24	351	229	- 35

**Cuadro 14. Importaciones por Usos económicos, según zonas económicas y países seleccionados.**  
Abril 2015-2016

Zonas económicas y países seleccionados	Usos											
	Total			Bienes de capital			Bienes intermedios			Combustibles y lubricantes		
	2015*	2016*	Var. %	2015*	2016*	Var. %	2015*	2016*	Var. %	2015*	2016*	Var. %
	Millones de US\$			Millones de US\$			Millones de US\$			Millones de US\$		
<b>Total</b>	<b>4.953</b>	<b>4.424</b>	<b>- 11</b>	<b>988</b>	<b>924</b>	<b>- 6</b>	<b>1.528</b>	<b>1.312</b>	<b>- 14</b>	<b>616</b>	<b>257</b>	<b>- 58</b>
MERCOSUR	1.163	1.276	10	204	248	22	435	413	- 5	24	26	8
Chile	61	100	64	1	2	100	42	24	- 43	--	54	///
Resto de ALADI	224	47	- 79	--	--	28	20	17	- 15	171	-	- 100
NAFTA	972	643	- 34	263	126	- 52	274	222	- 19	162	60	- 63
Unión Europea	799	802	--	165	211	28	271	230	- 15	33	24	- 27
ASEAN	169	202	20	31	38	23	38	35	- 8	--	--	- 53
China	822	799	- 3	248	232	- 6	223	187	- 16	--	--	351
República de Corea	82	94	15	14	15	7	29	24	- 17	2	--	- 82
Japón	107	88	- 18	36	24	- 33	23	16	- 30	1	--	- 81
India	58	78	34	4	4	-	37	36	- 3	--	11	///
Medio Oriente	35	29	- 17	2	3	50	28	14	- 50	--	5	///
MAGREB y Egipto	4	25	///	--	--	44	1	23	///	-	-	-
Resto	457	240	- 47	18	20	11	107	72	- 33	223	77	- 65

(continúa)



Cuadro 14. (conclusión)

Zonas económicas y países seleccionados	Usos											
	Piezas y accesorios para bienes de capital			Bienes de consumo			Vehículos automotores de pasajeros			Resto		
	2015*	2016*	Var. %	2015*	2016*	Var. %	2015*	2016*	Var. %	2015*	2016*	Var. %
	Millones de US\$			Millones de US\$			Millones de US\$			Millones de US\$		
<b>Total</b>	<b>1.015</b>	<b>964</b>	<b>- 5</b>	<b>531</b>	<b>569</b>	<b>7</b>	<b>250</b>	<b>379</b>	<b>52</b>	<b>25</b>	<b>18</b>	<b>- 28</b>
MERCOSUR	246	215	- 13	80	98	23	174	275	58	--	1	95
Chile	3	3	-	15	17	13	-	-	-	--	--	- 53
Resto de ALADI	--	1	38	33	29	- 12	-	-	-	--	--	- 10
NAFTA	125	100	- 20	89	70	- 21	60	64	7	--	1	///
Unión Europea	212	203	- 4	115	122	6	2	13	///	--	--	- 8
ASEAN	56	82	46	44	48	9	-	-	-	--	--	- 6
China	233	241	3	117	137	17	1	3	200	--	--	50
República de Corea	25	41	64	1	1	-	10	12	20	--	--	- 22
Japón	43	43	-	4	3	- 25	1	1	-	--	--	11
India	10	8	- 20	7	12	71	--	7	///	--	--	36
Medio Oriente	1	1	-	3	6	100	-	-	-	--	--	- 57
MAGREB y Egipto	2	2	-	--	--	16	-	-	-	--	--	4
Resto	59	25	- 58	24	27	13	2	3	50	24	16	- 33

Cuadro 15. Importaciones por Usos económicos, según zonas económicas y países seleccionados. Primer cuatrimestre de 2015-2016

Zonas económicas y países seleccionados	Usos											
	Total			Bienes de capital			Bienes intermedios			Combustibles y lubricantes		
	2015*	2016*	Var. %	2015*	2016*	Var. %	2015*	2016*	Var. %	2015*	2016*	Var. %
	Millones de US\$			Millones de US\$			Millones de US\$			Millones de US\$		
<b>Total</b>	<b>18.195</b>	<b>17.217</b>	<b>- 5</b>	<b>3.635</b>	<b>3.542</b>	<b>- 3</b>	<b>5.930</b>	<b>5.173</b>	<b>- 13</b>	<b>1.664</b>	<b>1.134</b>	<b>- 32</b>
MERCOSUR	4.434	4.565	3	639	748	17	1.673	1.528	- 9	95	101	6
Chile	239	273	14	4	6	50	161	103	- 36	--	86	///
Resto de ALADI	661	413	- 38	2	1	- 50	76	67	- 12	448	218	- 51
NAFTA	3.325	2.677	- 19	935	694	- 26	1.087	889	- 18	401	254	- 37
Unión Europea	3.207	3.009	- 6	720	783	9	1.083	943	- 13	93	62	- 33
ASEAN	613	728	19	121	138	14	136	130	- 4	--	--	- 11
China	3.198	3.475	9	901	935	4	933	796	- 15	--	--	118
República de Corea	322	326	1	70	43	- 39	126	87	- 31	5	2	- 60
Japón	442	301	- 32	118	83	- 30	78	70	- 10	1	--	- 65
India	209	233	11	13	11	- 15	133	131	- 2	--	11	///
Medio Oriente	110	171	55	11	12	9	64	64	-	16	76	375
MAGREB y Egipto	15	39	160	1	1	-	8	31	288	-	--	///
Resto	1.421	1.007	- 29	100	88	- 12	374	334	- 11	604	323	- 47

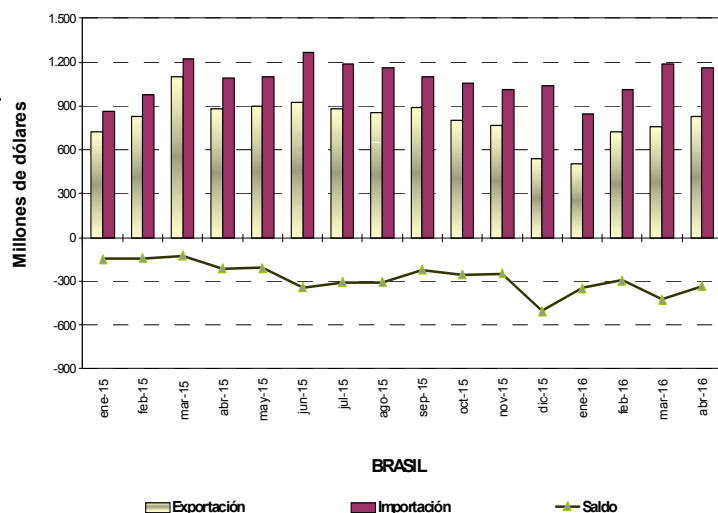
(continúa)

Cuadro 15. (conclusión)

Zonas económicas y países seleccionados	Usos											
	Piezas y accesorios para bienes de capital			Bienes de consumo			Vehículos automotores de pasajeros			Resto		
	2015*	2016*	Var. %	2015*	2016*	Var. %	2015*	2016*	Var. %	2015*	2016*	Var. %
	Millones de US\$			Millones de US\$			Millones de US\$			Millones de US\$		
<b>Total</b>	<b>3.872</b>	<b>3.766</b>	<b>- 3</b>	<b>2.104</b>	<b>2.229</b>	<b>6</b>	<b>896</b>	<b>1.310</b>	<b>46</b>	<b>93</b>	<b>63</b>	<b>- 32</b>
MERCOSUR	980	789	- 19	318	350	10	729	1.047	44	1	1	-
Chile	15	12	- 20	59	67	14	-	-	-	-	-	- 36
Resto de ALADI	3	3	-	132	125	- 5	-	-	-	-	-	14
NAFTA	455	340	- 25	323	339	5	125	159	27	-	1	195
Unión Europea	846	706	- 17	459	481	5	6	34	467	1	-	- 40
ASEAN	209	295	41	147	164	12	-	-	-	-	-	- 11
China	860	1.208	40	492	524	7	11	12	9	-	-	- 10
República de Corea	86	149	73	14	15	7	22	29	32	-	-	- 49
Japón	231	132	- 43	12	11	- 8	2	4	100	-	-	- 40
India	31	24	- 23	30	38	27	1	18	///	-	-	124
Medio Oriente	5	4	- 20	13	15	15	-	-	-	-	-	- 21
MAGREB y Egipto	6	6	-	1	1	-	-	-	-	-	-	- 40
Resto	146	97	- 34	105	99	- 6	2	6	200	91	59	- 35

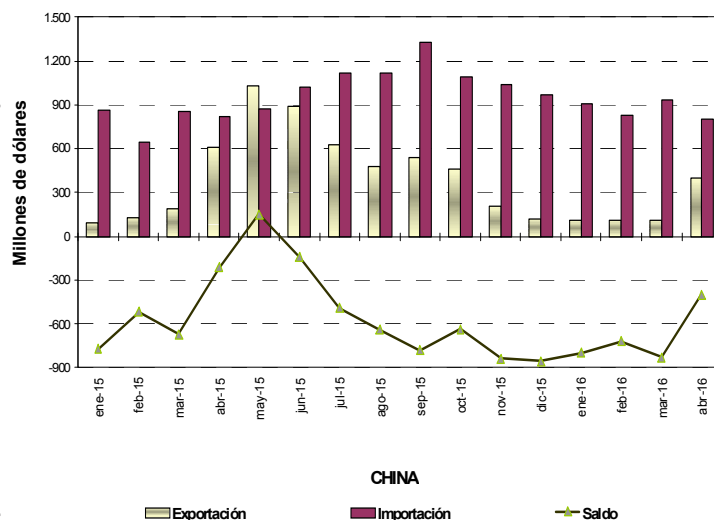
Cuadro 16. Intercambio comercial argentino con Brasil. Enero 2015- abril 2016

Período	Exportación		Importación		Saldo	
	2015*	2016*	2015*	2016*	2015*	2016*
Millones de US\$						
Ene	720	506	866	851	- 146	- 346
Feb	832	721	975	1.015	- 142	- 294
Mar	1.103	758	1.224	1.185	- 121	- 427
Abr	882	830	1.090	1.164	- 209	- 334
May	897		1.103		- 206	
Jun	925		1.268		- 343	
Jul	885		1.191		- 306	
Ago	856		1.163		- 308	
Sep	887		1.105		- 218	
Oct	803		1.057		- 254	
Nov	770		1.014		- 244	
Dic	540		1.044		- 504	



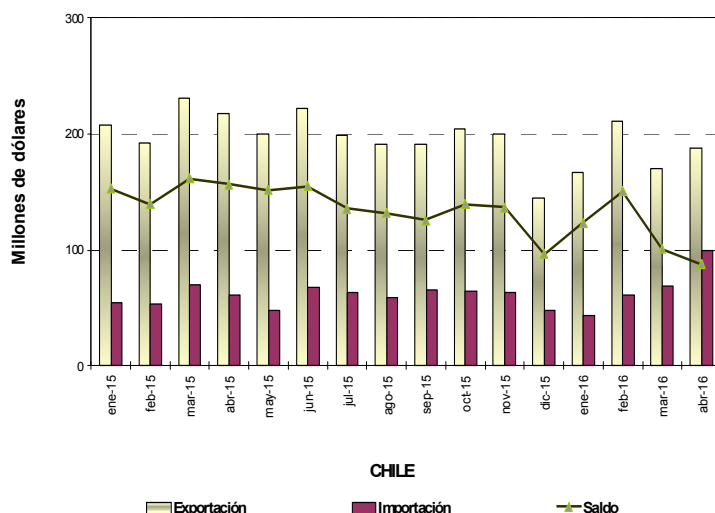
Cuadro 17. Intercambio comercial argentino con China. Enero 2015- abril 2016

Período	Exportación		Importación		Saldo	
	2015*	2016*	2015*	2016*	2015*	2016*
Millones de US\$						
Ene	93	110	866	909	- 773	- 799
Feb	133	111	649	829	- 517	- 718
Mar	190	112	860	938	- 670	- 826
Abr	613	400	822	799	- 209	- 399
May	1.029		875		153	
Jun	887		1.026		- 140	
Jul	632		1.121		- 489	
Ago	482		1.123		- 641	
Sep	544		1.324		- 780	
Oct	460		1.096		- 636	
Nov	203		1.039		- 836	
Dic	121		974		- 853	



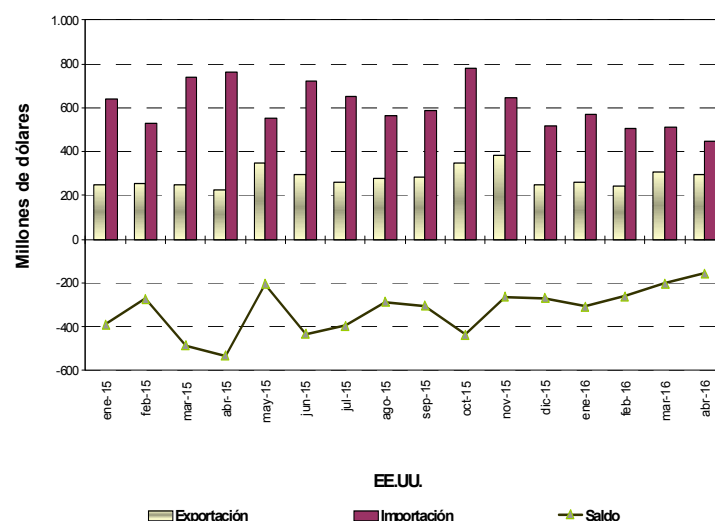
**Cuadro 18. Intercambio comercial argentino con Chile. Enero 2015- abril 2016**

Período	Exportación		Importación		Saldo	
	2015*	2016 <sup>e</sup>	2015*	2016*	2015*	2016*
Millones de US\$						
Ene	208	167	55	44	153	124
Feb	193	211	53	61	140	151
Mar	231	170	70	69	162	101
Abr	218	188	61	100	157	88
May	200		48		152	
Jun	222		68		155	
Jul	199		63		136	
Ago	191		59		132	
Sep	191		66		126	
Oct	205		65		140	
Nov	200		63		137	
Dic	145		48		97	



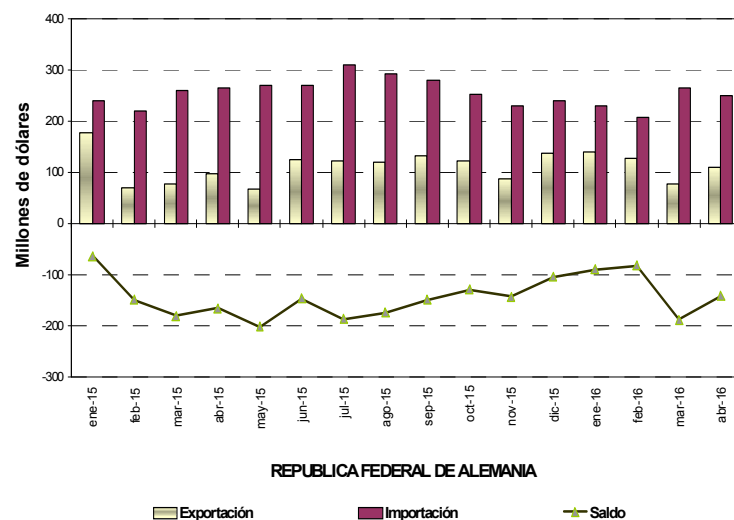
**Cuadro 19. Intercambio comercial argentino con EE.UU. Enero 2015- abril 2016**

Período	Exportación		Importación		Saldo	
	2015*	2016 <sup>e</sup>	2015*	2016*	2015*	2016*
Millones de US\$						
Ene	251	261	641	568	- 390	- 307
Feb	256	243	527	504	- 272	- 261
Mar	252	309	737	511	- 485	- 202
Abr	228	294	761	450	- 533	- 156
May	349		554		- 204	
Jun	293		725		- 432	
Jul	260		653		- 393	
Ago	281		567		- 286	
Sep	286		590		- 305	
Oct	346		782		- 436	
Nov	382		644		- 262	
Dic	249		519		- 270	



**Cuadro 20. Intercambio comercial argentino con Alemania. Enero 2015- abril 2016**

Período	Exportación		Importación		Saldo	
	2015*	2016 <sup>e</sup>	2015*	2016*	2015*	2016*
Millones de US\$						
Ene	178	141	241	229	- 63	- 89
Feb	71	128	220	208	- 149	- 81
Mar	78	78	259	266	- 180	- 188
Abr	99	109	264	251	- 165	- 142
May	69		271		- 202	
Jun	124		270		- 146	
Jul	122		309		- 187	
Ago	119		292		- 174	
Sep	132		280		- 149	
Oct	122		252		- 129	
Nov	87		230		- 143	
Dic	138		241		- 104	



Cuadro 21. Exportaciones a Brasil, según principales rubros. Abril y primer cuatrimestre 2015-2016

Rubros	Exportaciones a Brasil					
	Abril			Primer cuatrimestre		
	2015*	2016 <sup>e</sup>	Variación porcentual	2015*	2016 <sup>e</sup>	Variación porcentual
	Millones de US\$		%	Millones de US\$		%
<b>Total</b>	<b>882</b>	<b>830</b>	<b>- 6</b>	<b>3.537</b>	<b>2.815</b>	<b>- 20</b>
<b>Productos primarios</b>	<b>130</b>	<b>141</b>	<b>8</b>	<b>585</b>	<b>567</b>	<b>- 3</b>
Animales vivos	--	--	- 97	--	--	- 91
Pescados y mariscos sin elaborar	1	1	-	3	3	-
Miel	-	-	-	-	-	-
Hortalizas y legumbres sin elaborar	14	28	100	68	114	68
Frutas frescas	17	14	- 18	63	47	- 25
Cereales	95	93	- 2	435	385	- 11
Semillas y frutos oleaginosos	1	1	-	5	6	20
Tabaco sin elaborar	--	2	242	2	4	100
Lanas sucias	-	-	-	-	-	-
Fibras de algodón	-	-	-	-	--	///
Minerales metalíferos, escorias y cenizas	-	-	-	-	-	-
Resto de productos primarios	3	3	-	9	8	- 11
<b>Manufacturas de Origen Agropecuario (MOA)</b>	<b>113</b>	<b>119</b>	<b>5</b>	<b>422</b>	<b>406</b>	<b>- 4</b>
Carnes y sus preparados	7	6	- 14	27	18	- 33
Pescados y mariscos elaborados	6	4	- 33	35	23	- 34
Productos lácteos	17	18	6	63	60	- 5
Otros productos de origen animal	1	1	-	3	2	- 33
Frutas secas o procesadas	3	4	33	9	10	11
Café, té, yerba mate y especias	--	--	66	1	1	-
Productos de molinería y sus preparaciones	36	43	19	128	139	9
Grasas y aceites	11	7	- 36	28	20	- 29
Azúcar, cacao y artículos de confitería	4	3	- 25	19	12	- 37
Preparados de hortalizas, legumbres y frutas	13	21	62	54	72	33
Bebidas, líquidos alcohólicos y vinagre	4	4	-	14	12	- 14
Residuos y desperdicios de la industria alimenticia	1	--	- 52	1	1	-
Extractos curtientes y tintóreos	7	6	- 14	25	21	- 16
Pieles y cueros	--	--	289	1	--	- 38
Lanas elaboradas	-	-	-	--	--	- 5
Resto de MOA	3	3	-	14	11	- 21
<b>Manufacturas de Origen Industrial (MOI)</b>	<b>621</b>	<b>554</b>	<b>- 11</b>	<b>2.409</b>	<b>1.769</b>	<b>- 27</b>
Productos químicos y conexos	87	59	- 32	310	208	- 33
Materias plásticas y sus manufacturas	57	47	- 18	220	167	- 24
Caucho y sus manufacturas	12	16	33	41	49	20
Manufacturas de cuero, marroquinería, etc.	--	--	188	--	--	- 3
Papel, cartón, impresos y publicaciones	14	12	- 14	62	47	- 24
Textiles y confecciones	9	6	- 33	35	22	- 37
Calzado y sus partes componentes	--	--	- 27	--	--	- 86
Manufacturas de piedra, yeso, vidrio, etc.	2	1	- 50	6	3	- 50
Piedras, metales preciosos y sus manufacturas, monedas	-	--	///	-	--	///
Metales comunes y sus manufacturas	27	20	- 26	123	85	- 31
Máquinas y aparatos, material eléctrico	45	37	- 18	183	133	- 27
Material de transporte terrestre	363	355	- 2	1.408	1.044	- 26
Vehículos de navegación aérea, marítima y fluvial	2	--	- 100	3	--	- 100
Resto de MOI	3	3	-	15	11	- 27
<b>Combustibles y energía</b>	<b>17</b>	<b>15</b>	<b>- 12</b>	<b>121</b>	<b>73</b>	<b>- 40</b>
Petróleo crudo	-	-	-	-	-	-
Carburantes	9	10	11	55	31	- 44
Grasas y aceites lubricantes	--	--	- 30	2	1	- 50
Gas de petróleo y otros hidrocarburos gaseosos	8	5	- 38	62	41	- 34
Energía eléctrica	--	-	- 100	--	-	- 100
Resto de combustibles	--	--	- 41	2	1	- 50

**Cuadro 22. Importaciones desde Brasil, por Usos económicos. Abril y primer cuatrimestre 2015 - 2016**

Usos	Importaciones desde Brasil					
	Abril			Primer cuatrimestre		
	2015*	2016*	Variación porcentual	2015*	2016*	Variación porcentual
	Millones de US\$		%	Millones de US\$		%
<b>Total</b>	<b>1.090</b>	<b>1.164</b>	<b>7</b>	<b>4.155</b>	<b>4.215</b>	<b>1</b>
Bienes de capital	199	248	25	629	745	19
Bienes intermedios	405	343	- 15	1.548	1.330	- 14
Combustibles y lubricantes	-	3	750	2	11	350
Piezas y accesorios para bienes de capital	242	208	- 14	965	767	- 21
Bienes de consumo	70	86	23	282	313	11
Vehículos automotores de pasajeros	174	275	58	729	1.047	44
Resto	- -	1	100	1	1	-

## 7. Efecto de los Términos del intercambio

El saldo de la balanza comercial en el mes de abril de 2016 fue superavitario en 332 millones de dólares. Si en este período hubiesen prevalecido los precios del mismo mes del año anterior, el saldo comercial habría arrojado, en cambio, un superavit de 68 millones de dólares. Bajo este supuesto el país tuvo una ganancia en los términos del intercambio de 312 millones de dólares.

En el primer cuatrimestre de 2016 el saldo de la balanza comercial fue deficitaria en 58 millones de dólares. Si en este período se hubiesen registrado los mismos precios que en el primer cuatrimestre de 2015 el saldo comercial hubiese sido deficitario en 182 millones de dólares. Bajo este supuesto el país tuvo una ganancia en los términos del intercambio de 142 millones de dólares.

Ver metodología: Índices de Precios y Cantidades del Comercio Exterior -punto 6-  
(ver: [http://www.indec.gov.ar/ftp/cuadros/economia/metodologia\\_preciosycantidades.pdf](http://www.indec.gov.ar/ftp/cuadros/economia/metodologia_preciosycantidades.pdf))

**Cuadro 23. Comercio Exterior. Abril de 2016 y acumulado del primer cuatrimestre de 2016 a precios corrientes y a precios de abril de 2015 y del acumulado al primer cuatrimestre de 2015.**

Comercio Exterior	Abril 2016		Primer cuatrimestre de 2016	
	A precios corrientes	A precios del mes de abril 2015	A precios corrientes	A precios del acumulado al primer cuatrimestre de 2015
	Millones de US\$			
Exportación	4.756	5.287	17.159	19.649
Importación	4.424	5.219	17.217	19.831
Saldo	332	68	- 58	- 182

## 8. Información complementaria

El valor de las exportaciones de abril de 2016 fue estimado preliminarmente debido a que 6,3% de la documentación aduanera oficializada durante este mes se encuentra aún pendiente, entendiéndose que al momento del cierre de la presente información no fueron cumplidos ni anulados.

**Cuadro 24. Cifras de comercio exterior: exportaciones en millones de dólares, porcentaje de documentación pendiente y totales base usuario de exportación e importación. Primer cuatrimestre de 2016**

Período	Exportaciones	Documentación pendiente de exportación	Base usuario <sup>(3)</sup>	
			Exportaciones	Importaciones
	Millones de US\$	%	Millones de US\$	
<b>Primer cuatrimestre de 2016</b>	<b>17.159</b>	<b>2,1</b>	<b>17.124</b>	<b>17.217</b>
Enero	3.861	0,2	3.861	4.046
Febrero	4.122	0,4	4.122	4.029
Marzo	4.421	1,1	4.421	4.719
Abril	4.756	6,3	4.720	4.424

<sup>(3)</sup> La información sobre la base usuario se encuentra disponible en el Sistema de Consulta del Comercio Exterior de Bienes en [www.indec.gob.ar](http://www.indec.gob.ar). Este sistema proporciona cifras del comercio exterior de bienes actualizadas en forma continua, que sirven como instrumento para la toma de decisiones y el análisis del intercambio comercial entre los países.

Desde aquí puede consultar por tipo de comercio (exportación o importación), buscar uno o más productos de acuerdo a la Nomenclatura Común del Mercosur y filtrar los resultados por año, período (mensual o anual) y país de destino de las exportaciones u origen de las importaciones. También tiene la opción de descargar la base completa para cada uno de los años disponibles. –2007-2016–.

A partir de este año en [www.indec.gob.ar](http://www.indec.gob.ar) se encuentran disponibles los cuadros correspondientes al Indec Informa cap 3.1 Sector Externo.

## Nota Metodológica

- En la publicación de la información de prensa del Intercambio Comercial Argentino suelen realizarse modificaciones a las cifras de los meses anteriores, especialmente en los valores de exportación. Estas modificaciones obedecen a múltiples razones: el valor informado se construye fundamentalmente sobre la base de operaciones realizadas y perfeccionadas desde el punto de vista documental y en el caso de existir un porcentaje de operaciones pendiente al momento de brindar la información su valor debe ser estimado. Asimismo hay operaciones que han sido oficializadas por un valor, se efectivizan por un valor inferior y se demora la carga del post embarque (documento en donde se consigna el valor definitivo). Finalmente, la aplicación de regímenes tales como el de precios revisables (petróleo), con ajuste de precios en función a la calidad (concentrado de minerales), así como las operaciones en consignación, permiten a los exportadores modificar los valores declarados en el momento de la exportación en plazos que van de los 60 a los 180 días del embarque.

- En virtud de la Resolución 281/98, los exportadores de minerales tienen opción de modificar el valor de sus transacciones en virtud de las variaciones en la cantidad y en la ley del mineral constatadas por el comprador. Esta opción puede ser ejercida dentro de los seis meses de embarque, con posibilidades de prorrogar este plazo por otros seis meses.

- Por lo general no se realizan modificaciones en las cifras de importación, salvo las practicadas a fin de cada año por la recuperación por parte de los importadores de mercaderías que fueran enviadas previamente a rezago y registradas como tal.

- Las variaciones porcentuales de precios y cantidades de las exportaciones e importaciones del período analizado se construyeron sobre la base de un índice de precios mensual del tipo Paasche con base 2004=100. Los índices de precios del tipo Paasche se construyen considerando las cantidades del período de cálculo, razón por la cual son sensibles a los cambios en la composición del comercio exterior.

- El ajuste estacional se lleva a cabo utilizando el programa de desestacionalización X-13ARIMA-SEATS (Versión 1.1 Build 19) desarrollado por el U.S. Census Bureau.

La serie desestacionalizada surge de eliminar de la serie original las fluctuaciones estacionales; las variaciones debidas a los días de actividad y a los feriados móviles. Por lo tanto se estiman los factores estacionales; los efectos por días de actividad y por feriados móviles para luego ser removidos de la serie original.

Los factores estacionales se estiman con el módulo x11 del programa X-13ARIMA-SEATS. Por las características del método estos factores sufren modificaciones cada vez que se incorpora un nuevo dato a la serie original.

Las variaciones por días de actividad y por feriados móviles se estiman con un modelo de regresión con errores Arima (RegArima). Los parámetros de este modelo quedan fijos hasta que se realiza una nueva actualización. El modelo se actualiza dos veces al año. La serie de tendencia-ciclo se estima a partir de la serie desestacionalizada con el método Dagum.

A continuación, se especifican las opciones de desestacionalización correspondientes a la presente actualización:

### **Exportaciones**

#### **Descripción de las opciones utilizadas**

- \* Método de agregación: directo
- \* Tipo de descomposición: multiplicativa
- \* Filtros estacionales: 3x9
- \* Período considerado para la modelización del RegArima: desde enero de 2007 hasta diciembre de 2015.
- \* Modelo ajustado: ARIMA log(1 1 1)(0 1 1)12
- \* Ajuste de variación por outliers

### **Importaciones**

#### **Descripción de las opciones utilizadas**

- \* Método de agregación: directo
- \* Tipo de descomposición: multiplicativa
- \* Período considerado para la modelización del RegArima: desde enero de 1996 hasta diciembre de 2015.
- \* Modelo ajustado: ARIMA log(1 1 2)(0 1 1)12
- \* Ajuste de efecto por días de actividad
- \* Ajuste de efecto pascuas
- \* Ajuste de variación por outliers

### **Zonas Económicas:**

**MERCOSUR** (Mercado Común del Sur): incluye Argentina, Brasil, Paraguay, Uruguay, Venezuela y zonas francas de Brasil y Uruguay.

**Chile:** (Incluye: zonas francas).

**Resto de ALADI** (Asociación Latinoamericana de Integración): incluye Bolivia, Colombia, Cuba, Ecuador, Panamá, Perú y zonas francas.

**NAFTA** (Tratado de Libre Comercio de América del Norte): incluye Estados Unidos, Canadá y México.

**UE** (Unión Europea): incluye Austria, Bélgica, Bulgaria, Croacia a partir de 2014, Dinamarca, España (incluye Islas Canarias), Finlandia, Francia (incluye Mónaco), Grecia, Irlanda, Italia (incluye San Marino), Luxemburgo, Países Bajos, Portugal, Reino Unido, República Federal de Alemania, Suecia, Chipre, Eslovaquia, Eslovenia, Estonia, Hungría, Letonia, Lituania, Malta, Polonia, República Checa y Rumania.

**ASEAN** (Asociación de las Naciones del Sudeste Asiático): incluye Brunei Darussalam, Camboya, Filipinas, Indonesia, Laos, Malasia, Myanmar, Singapur, Tailandia y Viet Nam.

**China:** Incluye Hong Kong y Macao.

**Medio Oriente** incluye: Arabia Saudita, Bahrein, Emiratos Árabes Unidos, Irán, Iraq, Israel, Jordania, Kuwait, Líbano, Omán, Qatar, República de Yemen, Siria y Palestina.

**Egipto y la Unión del MAGREB Árabe** incluye: Argelia, Libia, Marruecos, Túnez y Mauritania.

### **Signos convencionales:**

- \* Dato provisorio
- Dato ínfimo, menos de la mitad del último dígito mostrado
- Dato igual a cero
- e Dato estimado
- . Dato no registrado
- /// Dato que no corresponde presentar debido a la naturaleza de las cosas