

**INFORMACIÓN DE PRENSA**

Buenos Aires, 30 de junio de 2003

**INTERCAMBIO COMERCIAL ARGENTINO**

Datos provisorios del año 2002 y cifras estimadas del período Enero/Mayo de 2003

**1. PRESENTACIÓN DE LOS PRINCIPALES RESULTADOS**

Las exportaciones del mes de mayo de 2003 alcanzaron a 2.756 millones de dólares, lo que representa un aumento del 16% con respecto al mismo mes del año anterior. Por su parte las importaciones crecieron el 26% con respecto a mayo de 2002 alcanzando un valor de 1.082 millones de dólares. En consecuencia se produjo un superávit comercial de 1.674 millones de dólares en el mes bajo estudio. El aumento de las exportaciones para los primeros cinco meses de 2003 fue del 13%, en tanto que las importaciones lo hicieron el 32%. De esta forma se obtuvo en este período un superávit comercial de 6.957 millones de dólares.

**Cuadro 1. Intercambio comercial argentino en millones de dólares y variaciones porcentuales. Años 2002 y 2003**

Período	Exportación				Importación				Saldo	
	2002*	2003 <sup>e</sup>	Var.%	Var.%	2002*	2003 <sup>e</sup>	Var.%	Var.%	2002*	2003 <sup>e</sup>
	Millones de dólares				Millones de dólares				Millones de dólares	
			(a)	(b)			(a)	(b)		
<b>Total</b>	<b>25.709</b>	<b>///</b>	<b>///</b>	<b>///</b>	<b>8.990</b>	<b>///</b>	<b>///</b>	<b>///</b>	<b>16.720</b>	<b>///</b>
<b>Enero/mayo</b>	<b>10.266</b>	<b>11.645</b>		<b>13</b>	<b>3.545</b>	<b>4.688</b>		<b>32</b>	<b>6.721</b>	<b>6.957</b>
Enero	1.818	2.126	17	17	851	798	-6	-6	967	1.328
Febrero	1.782	2.072	16	17	628	777	24	7	1.154	1.295
Marzo	2.111	2.222	5	12	593	924	56	21	1.518	1.298
Abril	2.180	2.469	13	13	612	1.108	81	34	1.568	1.361
Mayo	2.375	2.756	16	13	862	1.082	26	32	1.513	1.674
Junio	2.238				683				1.555	
Julio	2.264				811				1.453	
Agosto	2.188				762				1.426	
Setiembre	2.307				719				1.588	
Octubre	2.274				876				1.398	
Noviembre	2.180				809				1.371	
Diciembre	1.992				785				1.207	

(a) Variación porcentual con respecto a igual período del año anterior.

(b) Variación porcentual acumulada con respecto a igual período del año anterior.

Nota: Los totales por suma pueden no coincidir por redondeo en las cifras parciales.

**Signos convencionales:**

\* Dato provisorio

<sup>e</sup> Dato estimado por extrapolación, proyección o imputación

. Dato no registrado

- Dato igual a cero

-- Dato ínfimo, menos de la mitad del último dígito mostrado

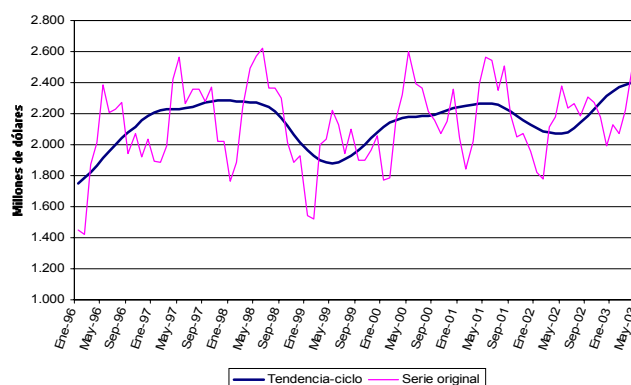
/// Dato que no corresponde presentar debido a la naturaleza de las cosas o del cálculo

Las fechas de difusión de los próximos informes de prensa se encuentran disponibles en Internet: <http://www.indec.mecon.gov.ar/servicio/calenet.htm>

## 2. EXPORTACIONES

- **Exportaciones en mayo:** en el mes de mayo de 2003 el valor de las exportaciones fue de u\$s 2.756 millones, cifra récord para un mes en dólares corrientes, lo que representó un aumento del 16% con respecto al alcanzado en igual mes del año anterior (véase cuadro 1, pág. 1)
- **Exportaciones en los primeros cinco meses:** las exportaciones en los cinco meses alcanzaron un valor récord para la serie histórica de u\$s 11.645 millones, lo que representó un incremento del 13% con respecto al valor de igual período del año anterior (véase cuadro 1, pág. 1).
- **Exportaciones desestacionalizadas y tendencia-ciclo:** en términos desestacionalizados se observó en el mes de mayo un aumento de las exportaciones respecto al mes anterior del 6,1%. La tendencia-ciclo<sup>1</sup> por su parte, que crece ininterrumpidamente desde mayo de 2002, registró en mayo de 2003 con respecto al mes anterior una variación porcentual positiva del 0,4% (véase cuadros 2 y 3, pág. 6 y gráfico 1).

**Gráfico 1. Tendencia-ciclo de las exportaciones en millones de dólares. Enero 1996/mayo 2003**



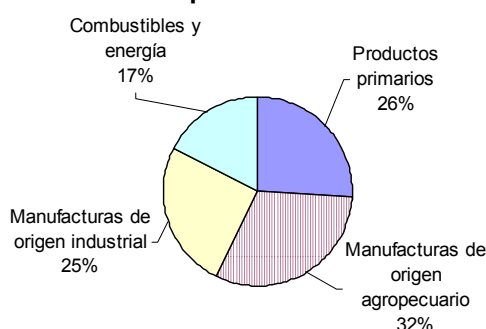
- **Precios y cantidades en mayo:** el aumento de las exportaciones en mayo surge como consecuencia de un aumento combinado de precios del 9% y de las cantidades de los productos exportados del 6%.
- **Precios y cantidades en los primeros cinco meses:** por su parte, en los primeros cinco meses el aumento obedece fundamentalmente a una suba de los precios de exportación (11%) dado que las cantidades presentan una variación menos significativa (2%) (véase cuadro 4, pág. 6).
- **Composición por grandes rubros en mayo:** en cuanto a la composición por Grandes rubros, en el mes de mayo se produjo un crecimiento acentuado en Productos primarios y en Manufacturas de origen agropecuario, en ambos casos como resultado de un efecto en el mismo sentido de precios y cantidades. También los Combustibles experimentaron un aumento por efecto casi exclusivo de los mayores volúmenes despachados, en tanto que cayó la exportación de Manufacturas de origen industrial; en todos los casos con respecto al mismo mes del año anterior (véase cuadro 6, pág. 7).
- **Composición por grandes rubros en los cinco meses:** los valores acumulados del año 2003 muestran crecimientos significativos en todos los grandes rubros a excepción de Manufacturas de origen industrial. Manufacturas de origen agropecuario observó la tasa de crecimiento más significativa (26%) con respecto a los primeros cinco meses del año 2002 (véase cuadro 6, pág. 7).
- **Principales productos exportados en mayo:** al igual que en el mes anterior, la exportación de porotos de soja impulsó decididamente el rubro Productos primarios, apoyada en un sostenido aumento de precios externos, en una demanda mundial excedente y en una cosecha argentina récord. Más de u\$s 250 millones se enviaron a China -alrededor del 60% más que en mayo del año anterior-, país que en los últimos años se ha convertido en un fuerte comprador a nivel mundial. Junto a Tailandia y Egipto absorbieron más del 75% de los envíos totales en el mes de mayo de porotos de soja. El segundo producto en importancia entre los Productos primarios fue el maíz con más de u\$s 140 millones exportados, siendo sus principales mercados Emiratos Árabes Unidos, Egipto y Japón. También en este caso se observaron precios sostenidos y competitivos en relación al producto estadounidense. El aceite de soja duplicó el valor exportado en mayo de 2003 con respecto a igual mes del año anterior, consecuencia de fuertes aumentos, tanto en precio como en cantidades, siendo sus principales destinos India, China, Corea Republicana y Sudáfrica. Las harinas y pellets de la extracción del aceite de soja fueron, por su valor absoluto, los productos de mayor relevancia entre las Manufacturas de origen agropecuario, siendo sus principales mercados la Unión Europea y algunos países asiáticos como Tailandia, Filipinas y Vietnam. En este mes los combustibles exhibieron un importante crecimiento tanto en petróleo crudo como en lubricantes, gracias a un aumento en los volúmenes despachados. Finalmente se observó una caída en la exportación de Manufacturas de origen industrial por la disminución experimentada en Material de transporte y Metales comunes y sus manufacturas (fundamentalmente tubos sin costura) (véase cuadro 7, pág. 8).
- **Principales productos exportados en los primeros cinco meses:** las exportaciones en este período crecieron u\$s 1.379 millones con respecto a igual período del año anterior. Este aumento se explica fundamentalmente en el

<sup>1</sup> Véase la nota metodológica en página 15.  
I. 4.950

comportamiento del complejo oleaginoso. La producción de soja creció más de 15 millones de toneladas en el último quinquenio -alrededor de un 75%-, en un contexto de precios internacionales sostenidos y demanda mundial excedente. Esta oferta finalmente colmó la capacidad de procesamiento de la industria aceitera local, observándose una creciente exportación de porotos -casi u\$s 400 millones más que en los cinco meses de 2002-. Los cereales por su parte, si bien exhibieron los montos absolutos más significativos, observaron valores similares a los del período anterior, en tanto que acompañaron el impulso de las oleaginosas la miel -más que duplicó los valores exportados de los cinco meses de 2002- y las frutas frescas -limones, peras y manzanas- entre los Productos primarios. Si bien los aceites, harinas y pellets de soja explicaron el crecimiento de las Manufacturas de origen agropecuario, también vale destacar el aumento en los valores exportados de Carnes y sus preparados y Pieles y cueros. La caída de las Manufacturas de origen industrial se explica en la disminución de la exportación de material de transporte terrestre, especialmente camiones, y en la disminución de los envíos de tubos sin costura, si bien experimentaron aumentos los productos laminados planos. El rubro Combustibles y energía contribuyó con u\$s 311 millones en el período al aumento de las exportaciones, a partir de un fuerte aumento de precios, dado que los volúmenes exportados caen tanto en petróleo crudo, como en gas oil y naftas (véase cuadro 7, pág. 8).

- **Estructura de las exportaciones en los primeros cinco meses:** el fuerte aumento de las exportaciones de porotos de soja, y en menor medida de frutas frescas y miel, permitió a los Productos primarios recuperar la participación que habían resignado en los últimos meses.

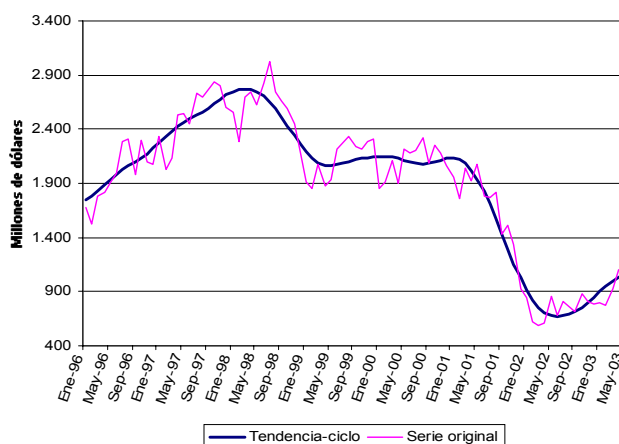
**Gráfico 2. Composición de las exportaciones. Primeros cinco meses 2003**



### 3. IMPORTACIONES

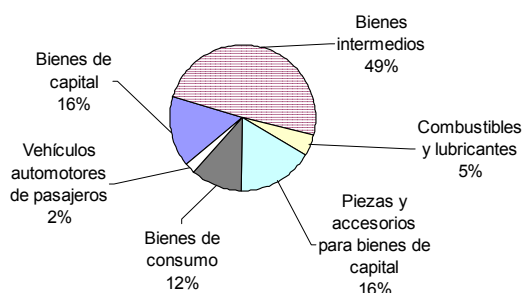
- **Importaciones en mayo:** las importaciones en mayo registraron un valor de 1.082 millones de dólares lo que significó un aumento del 26% con respecto al mismo mes del año anterior (véase cuadro 1, pág. 1). El valor de las importaciones continúa recuperándose y supera al registrado en los meses del año 2002, aunque sigue muy por debajo del promedio de la última década.
- **Importaciones en los primeros cinco meses:** en los cinco meses de 2003 las importaciones acumuladas alcanzaron a u\$s 4.688 millones y representaron un aumento del 32% con respecto a igual período del año anterior (véase cuadro 1, pág. 1).
- **Importaciones desestacionalizadas:** en el caso de las importaciones, se advierte una caída del valor desestacionalizado del mes de mayo del orden del 6,3% respecto al mes anterior. La tendencia-ciclo, por su parte, continuó ascendiendo luego del piso de mediados del año 2002, y registró una variación porcentual positiva del 2,3% con respecto al mes anterior (véase cuadros 8 y 9, pág. 9 y gráfico 3).

**Gráfico 3. Tendencia-ciclo de las importaciones en millones de dólares. Enero 1996/mayo 2003**



- **Precios y cantidades en mayo:** el aumento de las importaciones en mayo de 2003 con respecto al mismo mes del año anterior se explica exclusivamente en un crecimiento de las cantidades importadas ya que los precios de importación no registraron variación.
- **Precios y cantidades en los primeros cinco meses:** el crecimiento observado en los cinco meses fue también el resultado de un aumento de las cantidades (34%) y de una leve disminución en los precios (-1%) (véase cuadro 4, pág. 6).
- **Importaciones por uso económico en mayo:** nuevamente se destacó este mes la importación de Bienes intermedios que creció el 37% con respecto a mayo de 2002. Dentro de este uso se destacaron algunos productos químicos como el fosfato diamónico y el fosfato monoamónico, el algodón sin cardar -como consecuencia de una mala cosecha argentina-, y mineral de hierro para la industria siderúrgica. Si bien se verificó una caída en Bienes de capital se produjo un fuerte aumento en Piezas y accesorios para bienes de capital. En este uso se observó una mayor importación de computadoras personales, cosechadoras y trilladoras, tractores y camiones. Los Bienes de consumo mantuvieron la recuperación iniciada en marzo luego de varios meses de caída, en todos los casos con respecto al mismo mes del año anterior (véase cuadro 6, pág. 7). En términos de mayor valor absoluto, las partes y accesorios para vehículos, los abonos minerales o químicos y los vehículos para transportes de pasajeros fueron los rubros de importación más significativos en el mes de mayo de 2003.
- **Importaciones por uso económico en los primeros cinco meses:** el comportamiento que están observando las importaciones en los últimos meses determinó que todos los usos económicos -a excepción de los bienes de consumo- crecieran en los primeros cinco meses con respecto a igual período del año anterior. Los Bienes intermedios lo hicieron a una tasa mayor que el resto de los usos económicos, ganando participación en el total de las importaciones. Entre los principales productos se destacaron el mineral de hierro para la elaboración de acero y diversos ácidos para la industria del plástico y de agroquímicos. Entre los Bienes de capital que también experimentaron un aumento en este período, se encontraron los mismos productos consignados para el mes de mayo (véase cuadro 10, pág. 9). Los productos con mayor presencia en las importaciones según su valor absoluto fueron, para los primeros cinco meses, partes y accesorios para vehículos automotores, medicamentos, automóviles para el transporte de personas y energía eléctrica.
- **Estructura de las importaciones en los primeros cinco meses:** reflejo del cambio en la paridad cambiaria, se verificó en este período una creciente participación de los Bienes intermedios a expensas de los Bienes de consumo y Bienes de capital.

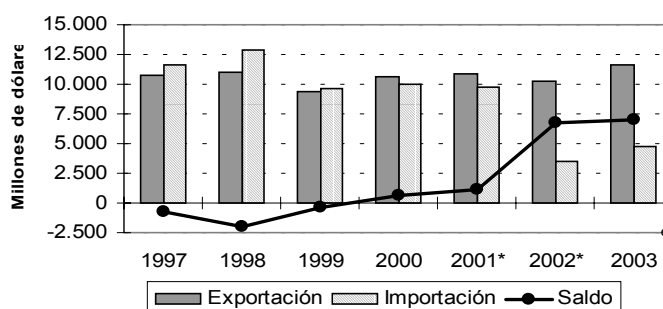
**Gráfico 4. Composición de las importaciones. Primeros cinco meses 2003**



#### 4. INTERCAMBIO COMERCIAL

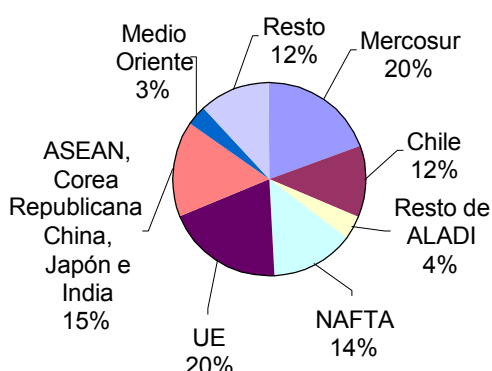
- **Balanza comercial:** la balanza comercial en mayo registró un superávit de u\$s 1.674 millones, alcanzando el valor récord de u\$s 6.957 millones para los primeros cinco meses. El abultado superávit alcanzado tanto en este año como en el anterior es producto fundamentalmente de la caída de las importaciones que se inicia en el año 1999 y se profundiza a lo largo del año 2002 (véase cuadro 1, pág. 1).

**Gráfico 5. Intercambio comercial argentino de los cinco meses. 1997/2003**

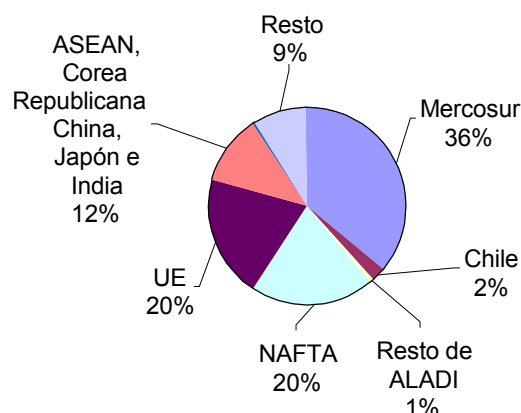


- **Términos del intercambio:** dado el comportamiento de los precios de exportación e importación se produjo una ganancia en los términos del intercambio en los primeros cinco meses de 2003 con respecto a igual período de 2002 de 1.239 millones de dólares.
- **Intercambio comercial según zonas económicas en mayo:** el ya comentado aumento de las exportaciones de porotos de soja a China determinó que se verificara un balance comercial fuertemente positivo con los países asiáticos seleccionados. Ese país se convirtió en el segundo socio comercial de la Argentina -después de Brasil- y con el superávit comercial más amplio. De esta forma el bloque de países asiáticos seleccionados se convirtió en el principal destino de las exportaciones en el mes de mayo (véase cuadro 11, pág. 10). China fue, durante mayo, el principal comprador de Productos primarios, en tanto que la Unión Europea lo fue de Manufacturas de origen agropecuario -fundamentalmente subproductos de la extracción de aceites-. El Mercosur siguió siendo el principal destino de las Manufacturas de origen industrial, a pesar de la caída en la exportación de la industria automotriz. Chile, por su parte, recibió la mayor parte de los envíos de combustibles (véase cuadro 12.1, pág. 10). En cuanto a las importaciones, Mercosur siguió siendo claramente el principal proveedor, especialmente en Bienes intermedios. Le siguieron en importancia Unión Europea y NAFTA particularmente en Bienes de capital (véase cuadro 13.1 en pág. 11).
- **Intercambio comercial según zonas económicas en los primeros cinco meses:** Mercosur y la Unión Europea fueron, en los cinco meses de 2003, los principales bloques destinatarios de nuestras exportaciones. Tomados los países en forma individual, en este período el primer lugar lo ocupa Brasil, seguido por Chile, Estados Unidos y China. Los productos de mayor significación para el caso del Mercosur fueron los Cereales, los Productos químicos y las Materias plásticas. Este bloque recibió la mayor parte de nuestras Manufacturas de origen industrial, aunque el debilitamiento del comercio de automotores con Brasil provocó una caída en la participación del bloque en el rubro. Cae también la exportación de petróleo crudo aunque aumentaron los envíos de gas natural. La disminución en la exportación de cereales, semillas y frutos oleaginosos, etc. provocó una disminución de la exportación de Productos primarios a la Unión Europea, manteniéndose no obstante como principal destino de ese rubro. Merced a la exportación de los llamados desperdicios de la industria alimentaria, así como de miel y carne vacuna a Alemania, este bloque se convirtió también en el principal destino de nuestras exportaciones de Manufacturas de origen agropecuario y le permitió alcanzar al Mercosur como principal destino de nuestras exportaciones totales en el período bajo estudio. El crecimiento de las exportaciones al NAFTA se fundamentó en el aumento de Material de transporte, especialmente a México, y Petróleo crudo, Carburantes, Productos químicos y Metales comunes a Estados Unidos. Se ha comentado más arriba la creciente importancia de los países asiáticos a partir de la fuerte demanda de porotos y aceite de soja. India y China son los más activos compradores mundiales de estos productos y Argentina uno de los principales productores y exportadores (véase cuadro 12.2, pág. 11). En cuanto a las importaciones de los primeros cinco meses se reproduce la situación ya expuesta para el mes de mayo (véase cuadro 13.2 en pág. 12).
- **Estructura del Intercambio comercial en los primeros cinco meses:** en los gráficos 6 y 7 se puede apreciar la participación de los diferentes socios comerciales en las exportaciones argentinas y la de los principales proveedores para los cinco meses de 2003.

**Gráfico 6. Exportaciones según destino.  
Primeros cinco meses 2003**



**Gráfico 7. Importaciones según origen.  
Primeros cinco meses 2003**



**Cuadro 2. Exportaciones mensuales en millones de dólares, serie desestacionalizada. Enero 1994/mayo 2003**

Años	Ene	Feb	Mar	Abr	May	Jun	Jul	Ago	Sep	Oct	Nov	Dic
Millones de dólares												
1994	1.180	1.161	1.145	1.169	1.355	1.234	1.310	1.365	1.381	1.431	1.522	1.586
1995	1.644	1.689	1.767	1.851	1.850	1.857	1.727	1.707	1.693	1.669	1.738	1.771
1996	1.720	1.723	1.891	1.893	1.963	1.965	2.031	2.218	1.971	2.183	2.104	2.148
1997	2.266	2.301	2.008	2.201	2.209	1.961	2.245	2.239	2.302	2.406	2.257	2.036
1998	2.199	2.295	2.246	2.280	2.199	2.307	2.193	2.250	2.276	2.148	2.015	2.024
1999	1.874	1.855	1.934	1.895	1.932	1.859	1.900	1.989	1.889	2.003	2.086	2.093
2000	2.119	2.116	2.114	2.224	2.176	2.153	2.289	2.091	2.144	2.193	2.234	2.487
2001*	2.306	2.222	2.093	2.241	2.249	2.287	2.275	2.309	2.230	2.083	2.168	2.079
2002*	2.097	2.125	2.155	2.067	2.010	2.067	2.087	2.105	2.249	2.388	2.244	2.115
2003 <sup>e</sup>	2.349	2.445	2.283	2.314	2.454							

**Cuadro 3. Exportaciones mensuales en millones de dólares, tendencia-ciclo. Enero 1994/mayo 2003**

Años	Ene	Feb	Mar	Abr	May	Jun	Jul	Ago	Sep	Oct	Nov	Dic
Millones de dólares												
1994	1.148	1.159	1.174	1.195	1.223	1.260	1.303	1.351	1.405	1.463	1.524	1.587
1995	1.648	1.702	1.744	1.772	1.784	1.781	1.766	1.747	1.730	1.719	1.719	1.731
1996	1.753	1.785	1.824	1.867	1.912	1.956	1.999	2.040	2.079	2.117	2.154	2.185
1997	2.209	2.223	2.229	2.230	2.231	2.236	2.245	2.258	2.271	2.282	2.287	2.287
1998	2.284	2.280	2.276	2.273	2.269	2.259	2.241	2.212	2.171	2.121	2.067	2.013
1999	1.965	1.927	1.900	1.885	1.881	1.888	1.905	1.930	1.963	2.002	2.042	2.081
2000	2.114	2.140	2.159	2.171	2.178	2.181	2.183	2.187	2.195	2.206	2.220	2.233
2001*	2.243	2.251	2.257	2.263	2.266	2.264	2.255	2.238	2.213	2.184	2.155	2.129
2002*	2.107	2.088	2.075	2.068	2.069	2.082	2.106	2.141	2.184	2.229	2.274	2.312
2003 <sup>e</sup>	2.344	2.368	2.386	2.400	2.410							

**Cuadro 4. Variación porcentual con respecto a igual período del año anterior de los valores, precios y cantidades de las exportaciones e importaciones. Primeros cinco meses de 2003**

Rubros	Variación % respecto a los cinco meses de 2003		
	Valor	Precio	Cantidad
<b>Exportación</b>	<b>13</b>	<b>11</b>	<b>2</b>
Productos primarios	17	18	-1
Manufacturas de origen agropecuario	26	8	17
Manufacturas de origen industrial	-4	2	-6
Combustibles y energía	18	30	-9
<b>Importación</b>	<b>32</b>	<b>-1</b>	<b>34</b>
Bienes de Capital	31	-2	33
Bienes intermedios	46	2	43
Combustibles y lubricantes	6	17	-9
Piezas y accesorios para bienes de capital	38	-4	43
Bienes de consumo, incluido vehículos automotores de pasajeros	3	-10	15
Bienes de consumo	-3	.	.
Vehículos automotores de pasajeros	52	.	.
Resto	33	.	.

**Cuadro 5. Diferencias de valor significativas en la exportación de algunos productos seleccionados, en millones de dólares. Primeros cinco meses 2002 y 2003**

Productos seleccionados	Ene/Mayo		Diferencias
	2002*	2003 <sup>e</sup>	Absolutas
Millones de dólares			
<b>Total</b>	<b>10.266</b>	<b>11.645</b>	<b>1.379</b>
<b>Subtotal de productos seleccionados</b>	<b>4.485</b>	<b>5.757</b>	<b>1.272</b>
Soja	379	776	397
Aceite de soja	359	717	358
Maíz	434	676	242
Subproductos de soja	877	1.108	231
Gasolinas	202	329	127
Petróleo crudo	830	900	70
Gas de petróleo y demás hidrocarburos gaseosos	245	311	66
Productos laminados planos de hierro o acero sin alear	114	174	60
Carne bovina deshuesada, refrigerada y congelada	104	154	50
Trigo	715	481	-234
Camiones y camionetas	226	131	-95
<b>Resto</b>	<b>5.781</b>	<b>5.888</b>	<b>107</b>

**Cuadro 6. Exportaciones e importaciones en millones de dólares, según grandes rubros y uso económico y variación porcentual. Mayo y primeros cinco meses 2002 y 2003**

	Mayo			Primeros cinco meses		
	2002*	2003 <sup>e</sup>	Var. %	2002*	2003 <sup>e</sup>	Var. %
	Mill.de dls.			Mill.de dls.		
EXPORTACIÓN						
Total	2.375	2.756	16	10.266	11.645	13
Productos primarios	640	905	41	2.577	3.020	17
Manufacturas de origen agropecuario	699	863	23	2.885	3.633	26
Manufacturas de origen industrial	711	599	-16	3.089	2.965	-4
Combustibles y energía	325	389	20	1.716	2.027	18
IMPORTACIÓN						
Total	862	1.082	26	3.545	4.688	32
Bienes de capital	160	153	-4	566	739	31
Bienes intermedios	396	541	37	1.585	2.309	46
Combustibles y lubricantes	60	59	-2	209	222	6
Piezas y accesorios para bienes de capital	132	178	35	562	773	38
Bienes de consumo	99	125	26	554	540	-3
Vehículos automotores de pasajeros	14	26	86	66	100	52
Resto	1	1	-	3	4	33

**Cuadro 7. Exportaciones en millones de dólares y variación porcentual, según principales rubros. Mayo y primeros cinco meses 2002 y 2003**

Rubros	Mayo			Primeros cinco meses		
	2002*	2003 <sup>e</sup>	Var. %	2002*	2003 <sup>e</sup>	Var. %
	Mill.de dls.			Mill.de dls.		
<b>Total</b>	<b>2.375</b>	<b>2.756</b>	<b>16</b>	<b>10.266</b>	<b>11.645</b>	<b>13</b>
<b>Productos primarios</b>	<b>640</b>	<b>905</b>	<b>41</b>	<b>2.577</b>	<b>3.020</b>	<b>17</b>
Animales vivos	1	1	-	4	5	25
Pescados y mariscos sin elaborar	53	63	19	212	220	4
Miel	12	23	92	51	105	106
Hortalizas y legumbres sin elaborar	12	14	17	77	79	3
Frutas frescas	40	53	33	243	279	15
Cereales	199	244	23	1.235	1.228	-1
Semillas y frutos oleaginosos	262	459	75	479	861	80
Tabaco sin elaborar	15	21	40	33	49	48
Lanas sucias	2	2	-	17	24	41
Fibra de algodón	1	--	-98	9	1	-89
Mineral de cobre y sus concentrados	39	22	-44	198	150	-24
Resto de productos primarios	4	5	25	20	21	5
<b>Manufacturas de Origen Agropecuario (MOA)</b>	<b>699</b>	<b>863</b>	<b>23</b>	<b>2.885</b>	<b>3.633</b>	<b>26</b>
Carnes y sus preparados	52	51	-2	188	253	35
Pescados y mariscos elaborados	22	19	-14	95	111	17
Productos lácteos	21	14	-33	126	92	-27
Otros productos de origen animal	1	1	-	5	7	40
Frutas secas o procesadas	3	4	33	9	13	44
Café, té, yerba mate y especias	6	5	-17	29	23	-21
Productos de molinería	6	7	17	53	29	-45
Grasas y aceites	190	260	37	708	1.080	53
Azúcar y artículos de confitería	10	7	-30	45	32	-29
Preparados de hortalizas, legumbres y frutas	23	35	52	111	139	25
Bebidas, líquidos alcohólicos y vinagre	15	15	-	66	75	14
Residuos y desperdicios de la ind.alimenticia	248	326	31	967	1.205	25
Extractos, curtientes y tintóreos	3	4	33	15	15	-
Pieles y cueros	54	61	13	268	291	9
Lanas elaboradas	9	8	-11	44	55	25
Resto de MOA	33	45	36	155	214	38
<b>Manufacturas de Origen Industrial (MOI)</b>	<b>711</b>	<b>599</b>	<b>-16</b>	<b>3.089</b>	<b>2.965</b>	<b>-4</b>
Productos químicos y conexos	111	125	13	545	598	10
Materias plásticas y sus manufacturas	53	62	17	267	264	-1
Caucho y sus manufacturas	15	15	-	71	66	-7
Manufacturas de cuero, marroquinería	5	4	-20	25	23	-8
Papel, cartón, impresos y publicaciones	25	28	12	134	148	10
Textiles y confecciones	23	18	-22	99	82	-17
Calzado y sus partes componentes	1	2	100	4	7	75
Manufacturas de piedra, yeso, vidrio	9	8	-11	38	42	11
Piedras, metales preciosos, monedas	8	12	50	47	53	13
Metales comunes y sus manufacturas	140	114	-19	608	614	1
Máquinas y aparatos, material eléctrico	85	73	-14	376	335	-11
Material de transporte terrestre	198	112	-43	655	561	-14
Vehíc.de navegación aérea, marítima y fluvial	5	--	-99	62	38	-39
Resto de MOI	32	26	-19	158	134	-15
<b>Combustibles y energía</b>	<b>325</b>	<b>389</b>	<b>20</b>	<b>1.716</b>	<b>2.027</b>	<b>18</b>
Petróleo crudo	148	181	22	830	900	8
Carburantes	107	137	28	545	737	35
Grasas y aceites lubricantes	4	8	100	22	35	59
Gas de petróleo y otros hidrocarburos	52	53	2	245	311	27
Energía eléctrica	9	3	-67	48	11	-77
Resto de combustibles	6	6	-	26	34	31



**Cuadro 8. Importaciones mensuales en millones de dólares. Serie desestacionalizada.  
Enero 1994/mayo 2003**

Años	Ene	Feb	Mar	Abr	May	Jun	Jul	Ago	Sep	Oct	Nov	Dic
Millones de dólares												
1994	1.772	1.782	1.797	1.805	1.809	1.797	1.720	1.854	1.741	1.783	1.714	2.017
1995	1.862	1.920	1.812	1.605	1.669	1.560	1.456	1.530	1.636	1.672	1.682	1.720
1996	1.736	1.739	1.831	1.897	1.915	2.067	2.088	2.138	2.034	2.109	1.991	2.218
1997	2.478	2.404	2.396	2.408	2.584	2.491	2.472	2.557	2.679	2.622	2.720	2.640
1998	2.790	2.697	2.754	2.854	2.729	2.712	2.757	2.560	2.510	2.419	2.379	2.215
1999	2.168	2.211	2.047	1.996	1.982	2.085	2.103	2.137	2.137	2.117	2.132	2.391
2000	2.116	2.183	2.155	2.094	2.112	2.132	2.074	2.018	2.036	2.078	2.037	2.245
2001*	2.091	2.118	2.117	2.081	1.965	1.724	1.617	1.600	1.430	1.305	1.275	996
2002*	915	761	697	585	828	688	712	690	725	766	787	836
2003 <sup>e</sup>	885	958	1.003	1.134	1.063							

**Cuadro 9. Importaciones mensuales en millones de dólares. Serie de la tendencia-ciclo.  
Enero 1994/mayo 2003**

Años	Ene	Feb	Mar	Abr	May	Jun	Jul	Ago	Sep	Oct	Nov	Dic
Millones de dólares												
1994	1.723	1.762	1.789	1.804	1.808	1.806	1.801	1.799	1.800	1.806	1.812	1.814
1995	1.807	1.788	1.756	1.715	1.675	1.642	1.622	1.618	1.627	1.646	1.673	1.705
1996	1.742	1.785	1.833	1.884	1.937	1.985	2.026	2.062	2.095	2.131	2.174	2.223
1997	2.278	2.332	2.382	2.425	2.463	2.496	2.527	2.560	2.596	2.636	2.677	2.715
1998	2.745	2.766	2.773	2.765	2.742	2.704	2.652	2.586	2.509	2.427	2.343	2.262
1999	2.190	2.130	2.087	2.065	2.061	2.071	2.087	2.105	2.119	2.130	2.139	2.145
2000	2.149	2.149	2.142	2.129	2.113	2.097	2.084	2.079	2.084	2.097	2.114	2.129
2001*	2.134	2.120	2.083	2.020	1.935	1.829	1.708	1.575	1.435	1.293	1.155	1.027
2002*	913	820	749	702	677	670	677	694	721	756	798	847
2003 <sup>e</sup>	900	950	995	1.029	1.053							

**Cuadro 10. Importaciones en millones de dólares y variación porcentual por  
uso económico. Mayo y primeros cinco meses 2002 y 2003**

Uso Económico	Mayo			Primeros cinco meses		
	2002*	2003 <sup>e</sup>	Variación %	2002*	2003 <sup>e</sup>	Variación %
	Mill.de dls.			Mill.de dls.		
<b>Total general</b>	<b>862</b>	<b>1.082</b>	<b>26</b>	<b>3.545</b>	<b>4.688</b>	<b>32</b>
<b>Bienes de capital</b>	<b>160</b>	<b>153</b>	<b>-4</b>	<b>566</b>	<b>739</b>	<b>31</b>
Bienes de capital (excepto el equipo de transporte)	85	132	55	421	570	35
Equipo de transporte, industrial	75	21	-72	145	169	17
<b>Bienes intermedios</b>	<b>396</b>	<b>541</b>	<b>37</b>	<b>1.585</b>	<b>2.309</b>	<b>46</b>
Suministros industriales	379	519	37	1.531	2.219	45
Alimentos y bebidas, destinados principalmente a la industria	17	22	29	54	91	69
<b>Combustibles y lubricantes básicos y elaborados</b>	<b>60</b>	<b>59</b>	<b>-2</b>	<b>209</b>	<b>222</b>	<b>6</b>
<b>Piezas y accesorios para bienes de capital</b>	<b>132</b>	<b>178</b>	<b>35</b>	<b>562</b>	<b>773</b>	<b>38</b>
<b>Bienes de consumo</b>	<b>99</b>	<b>125</b>	<b>26</b>	<b>554</b>	<b>540</b>	<b>-3</b>
Bienes de consumo no especificados duraderos	5	20	300	39	65	67
Bienes de consumo no especificados semiduraderos	17	28	65	102	108	6
Bienes de consumo no especificados no duraderos	57	51	-11	290	258	-11
Alimentos y bebidas básicos para el hogar	5	5	-	30	26	-13
Alimentos y bebidas elaborados para el hogar	13	19	46	85	80	-6
Materiales de transporte y accesorios - no industriales	1	1	-	8	3	-63
<b>Vehículos automotores de pasajeros</b>	<b>14</b>	<b>26</b>	<b>86</b>	<b>66</b>	<b>100</b>	<b>52</b>
<b>Resto</b>	<b>1</b>	<b>1</b>	<b>-</b>	<b>3</b>	<b>4</b>	<b>33</b>

**Cuadro 11. Balanza comercial en millones de dólares, por zonas económicas y países seleccionados.  
Mayo y primeros cinco meses 2003 y variación respecto a mayo y primeros cinco meses 2002**

Zonas económicas y países seleccionados	Mayo <sup>e</sup>					Primeros cinco meses <sup>e</sup>				
	<u>Export.</u> Mill. de dls.	Var.% respec- to a 2002	<u>Import.</u> Mill. de dls.	Var.% respec- to a 2002	<u>Saldo</u> Mill. de dls.	<u>Export.</u> Mill. de dls.	Var.% respec- to a 2002	<u>Import.</u> Mill. de dls.	Var.% respec- to a 2002	<u>Saldo</u> Mill. de dls.
<b>Total</b>	<b>2.756</b>	<b>16</b>	<b>1.082</b>	<b>26</b>	<b>1.674</b>	<b>11.645</b>	<b>13</b>	<b>4.688</b>	<b>32</b>	<b>6.957</b>
Mercosur	432	-22	397	48	35	2.269	-12	1.697	62	572
Chile	276	35	23	109	253	1.376	25	98	46	1.278
Resto de ALADI	95	-11	8	60	87	456	-8	34	-13	422
NAFTA	325	-4	199	-20	126	1.639	14	928	10	711
UE	498	9	205	21	293	2.264	5	953	15	1.311
ASEAN, Corea Republicana, China, Japón e India	643	51	129	61	514	1.848	73	553	32	1.295
Medio Oriente	117	60	2	567	115	407	-12	13	8	394
Resto	369	72	119	59	250	1.385	40	413	46	972

**Cuadro 12.1. Exportaciones en millones de dólares y variación porcentual, por grandes rubros según  
zonas económicas y países seleccionados. Mayo 2002 y 2003**

Zonas económicas y países seleccionados	Grandes rubros														
	Total			Prod. primarios			Manufacturas de origen agropecuario			Manufacturas de origen industrial			Combustibles y energía		
	2002*	2003 <sup>e</sup>	Var. %	2002*	2003 <sup>e</sup>	Var. %	2002*	2003 <sup>e</sup>	Var. %	2002*	2003 <sup>e</sup>	Var. %	2002*	2003 <sup>e</sup>	Var. %
	Mill.de dls.			Mill.de dls.			Mill.de dls.			Mill.de dls.			Mill.de dls.		
<b>Total</b>	<b>2.375</b>	<b>2.756</b>	<b>16</b>	<b>640</b>	<b>905</b>	<b>41</b>	<b>699</b>	<b>863</b>	<b>23</b>	<b>711</b>	<b>599</b>	<b>-16</b>	<b>325</b>	<b>389</b>	<b>20</b>
Mercosur	556	432	-22	92	104	13	60	50	-17	310	208	-33	95	70	-26
Chile	205	276	35	17	5	-71	33	36	9	58	63	9	97	171	76
Resto de ALADI	107	95	-11	25	23	-8	24	28	17	55	37	-33	4	7	75
NAFTA	339	325	-4	15	22	47	67	74	10	149	136	-9	108	94	-13
UE	455	498	9	143	164	15	252	254	1	60	78	30	--	2	///
ASEAN	88	154	75	30	64	113	48	86	79	8	4	-50	2	-	-100
China <sup>(1)</sup>	214	346	62	174	270	55	22	62	182	18	13	-28	-	-	-
Corea Republicana	27	43	59	13	1	-92	14	17	21	1	2	100	-	23	///
Japón	58	47	-19	44	33	-25	7	6	-14	7	9	29	-	--	///
India	39	53	36	--	--	-24	38	51	34	1	2	100	-	-	-
Medio Oriente	73	117	60	34	71	109	29	43	48	10	2	-80	-	-	-
Resto	214	369	72	53	147	177	106	156	47	35	44	26	20	22	10

(1) Incluye Hong Kong y Macao.

**Cuadro 12.2. Exportaciones en millones de dólares y variación porcentual, por grandes rubros según zonas económicas y países seleccionados. Primeros cinco meses 2002 y 2003**

Zonas económicas y países seleccionados	Grandes rubros														
	Total			Prod. primarios			Manufacturas de origen agropecuario			Manufacturas de origen industrial			Combustibles y energía		
	2002*	2003 <sup>e</sup>	Var. %	2002*	2003 <sup>e</sup>	Var. %	2002*	2003 <sup>e</sup>	Var. %	2002*	2003 <sup>e</sup>	Var. %	2002*	2003 <sup>e</sup>	Var. %
	Mill.de dls.			Mill.de dls.			Mill.de dls.			Mill.de dls.			Mill.de dls.		
<b>Total</b>	<b>10.266</b>	<b>11.645</b>	<b>13</b>	<b>2.577</b>	<b>3.020</b>	<b>17</b>	<b>2.885</b>	<b>3.633</b>	<b>26</b>	<b>3.089</b>	<b>2.965</b>	<b>-4</b>	<b>1.716</b>	<b>2.027</b>	<b>18</b>
Mercosur	2.564	2.269	-12	510	554	9	311	247	-21	1.253	1.019	-19	491	449	-9
Chile	1.098	1.376	25	60	68	13	122	153	25	291	325	12	626	830	33
Resto de ALADI	497	456	-8	117	105	-10	105	122	16	237	178	-25	39	52	33
NAFTA	1.443	1.639	14	117	128	9	298	334	12	630	691	10	398	487	22
UE	2.148	2.264	5	720	712	-1	1.074	1.169	9	324	372	15	30	11	-63
ASEAN	244	414	70	83	105	27	129	291	126	31	16	-48	2	2	-
China <sup>(1)</sup>	354	860	143	188	514	173	93	276	197	67	71	6	5	--	-100
Corea Republicana	135	169	25	78	41	-47	24	41	71	6	8	33	27	79	193
Japón	163	133	-18	98	69	-30	29	24	-17	35	39	11	1	--	-100
India	172	272	58	15	12	-20	153	255	67	5	5	-	--	-	-100
Medio Oriente	462	407	-12	292	227	-22	129	136	5	41	45	10	-	-	-
Resto	986	1.385	40	301	485	61	418	586	40	170	197	16	98	117	19

**Cuadro 13.1 Importaciones en millones de dólares y variación porcentual por uso económico, según zonas económicas y países seleccionados. Mayo 2002 y 2003**

Zonas económicas y países seleccionados	Usos económicos											
	Total			Bienes de capital			Bienes intermedios			Combustibles y lubricantes		
	2002*	2003 <sup>e</sup>	Var. %	2002*	2003 <sup>e</sup>	Var. %	2002*	2003 <sup>e</sup>	Var. %	2002*	2003 <sup>e</sup>	Var. %
	Mill.de dls.			Mill.de dls.			Mill.de dls.			Mill.de dls.		
<b>Total</b>	<b>862</b>	<b>1.082</b>	<b>26</b>	<b>160</b>	<b>153</b>	<b>-4</b>	<b>396</b>	<b>541</b>	<b>37</b>	<b>60</b>	<b>59</b>	<b>-2</b>
Mercosur	268	397	48	14	49	250	147	212	44	21	17	-19
Chile	11	23	109	--	2	///	7	17	143	--	1	32
Resto de ALADI	5	8	60	--	--	51	2	3	50	1	--	-55
NAFTA	250	199	-20	109	40	-63	92	107	16	4	2	-50
UE	169	205	21	21	27	29	82	97	18	2	2	-
ASEAN	11	21	91	2	5	150	4	8	100	-	-	-
China (1)	20	54	170	2	10	400	11	24	118	-	--	///
Corea Republicana	5	11	120	1	2	100	2	6	200	--	-	-100
Japón	37	31	-16	3	7	133	17	8	-53	--	--	-23
India	7	12	71	--	--	131	6	10	67	-	-	-
Medio Oriente	4	2	-50	3	1	-81	--	1	110	1	-	-100
Resto	75	119	59	5	10	100	23	47	104	31	37	19

Cuadro 13.1. (Conclusión)

Zonas económicas y países seleccionados	Usos económicos											
	Piezas y accesorios para bienes de capital			Bienes de consumo			Vehículos automotores de pasajeros			Resto		
	2002*	2003 <sup>e</sup>	Var. %	2002*	2003 <sup>e</sup>	Var. %	2002*	2003 <sup>e</sup>	Var. %	2002*	2003 <sup>e</sup>	Var. %
	Mill.de dls.			Mill.de dls.			Mill.de dls.			Mill.de dls.		
<b>Total</b>	<b>132</b>	<b>178</b>	<b>35</b>	<b>99</b>	<b>125</b>	<b>26</b>	<b>14</b>	<b>26</b>	<b>86</b>	<b>1</b>	<b>1</b>	<b>-</b>
Mercosur	37	50	35	38	50	32	13	18	38	--	--	276
Chile	1	1	-	2	3	50	-	-	-	-	-	-
Resto de ALADI	--	--	113	2	4	100	-	-	-	-	-	-
NAFTA	27	31	15	17	18	6	--	1	///	-	--	///
UE	37	48	30	26	27	4	1	4	300	--	--	38
ASEAN	2	5	150	3	2	-33	-	-	-	-	-	-
China <sup>(1)</sup>	3	9	200	4	12	200	-	-	-	-	-	-
Corea Republicana	--	2	354	1	1	-	--	-	-100	-	-	-
Japón	15	14	-7	2	2	-	--	1	///	-	-	-
India	--	1	317	--	--	34	-	-	-	-	-	-
Medio Oriente	--	1	141	--	--	194	-	-	-	-	-	-
Resto	10	17	70	4	6	50	--	2	///	1	1	-

**Cuadro 13.2. Importaciones en millones de dólares y variación porcentual por uso económico según zonas económicas y países seleccionados. Primeros cinco meses 2002 y 2003**

Zonas económicas y países seleccionados	Rubros											
	Total			Bienes de capital			Bienes intermedios			Combustibles y lubricantes		
	2002*	2003 <sup>e</sup>	Var. %	2002*	2003 <sup>e</sup>	Var. %	2002*	2003 <sup>e</sup>	Var. %	2002*	2003 <sup>e</sup>	Var. %
	Mill.de dls.			Mill.de dls.			Mill.de dls.			Mill.de dls.		
<b>Total</b>	<b>3.545</b>	<b>4.688</b>	<b>32</b>	<b>566</b>	<b>739</b>	<b>31</b>	<b>1.585</b>	<b>2.309</b>	<b>46</b>	<b>209</b>	<b>222</b>	<b>6</b>
Mercosur	1.050	1.697	62	61	219	259	538	903	68	103	94	-9
Chile	67	98	46	4	3	-25	43	72	67	3	7	133
Resto de ALADI	39	34	-13	1	--	-39	9	15	67	8	2	-75
NAFTA	847	928	10	247	216	-13	369	446	21	14	16	14
UE	830	953	15	143	127	-11	356	459	29	8	11	38
ASEAN	63	82	30	11	18	64	23	38	65	-	-	-
China <sup>(1)</sup>	135	198	47	23	36	57	53	91	72	--	--	///
Corea Rep.	34	89	162	6	44	///	17	34	100	--	--	-99
Japón	154	134	-13	25	35	40	61	34	-44	--	--	-7
India	31	51	65	1	1	-	26	45	73	--	--	-100
Medio Oriente	12	13	8	5	3	-40	3	6	100	2	--	-100
Resto	282	413	46	40	37	-8	89	166	87	71	91	28

Cuadro 13.2. (Conclusión)

Zonas económicas y países seleccionados	Rubros											
	Piezas y accesorios para bienes de capital			Bienes de consumo			Vehículos automotores de pasajeros			Resto		
	2002*	2003 <sup>e</sup>	Var. %	2002*	2003 <sup>e</sup>	Var. %	2002*	2003 <sup>e</sup>	Var. %	2002*	2003 <sup>e</sup>	Var. %
	Mill.de dls.			Mill.de dls.			Mill.de dls.			Mill.de dls.		
<b>Total</b>	<b>562</b>	<b>773</b>	<b>38</b>	<b>554</b>	<b>540</b>	<b>-3</b>	<b>66</b>	<b>100</b>	<b>52</b>	<b>3</b>	<b>4</b>	<b>33</b>
Mercosur	129	207	60	176	198	13	43	75	74	--	--	270
Chile	4	5	25	13	11	-15	-	-	-	-	-	-
Resto de ALADI	1	1	-	20	15	-25	-	--	///	--	-	-100
NAFTA	126	159	26	88	89	1	3	3	-	--	--	46
UE	167	215	29	145	127	-12	11	14	27	--	--	-20
ASEAN	11	15	36	18	11	-39	-	-	-	--	-	-100
China (1)	16	32	100	44	39	-11	--	-	-100	--	--	18
Corea Republicana	7	7	-	4	3	-25	1	--	-80	--	-	-100
Japón	52	54	4	10	9	-10	7	2	-71	-	-	-
India	2	2	-	3	2	-33	-	-	-	-	-	-
Medio Oriente	1	2	100	1	2	100	--	-	-100	--	--	-97
Resto	48	74	54	31	34	10	1	6	///	2	3	50

(1) Incluye Hong Kong y Macao.

**Cuadro 14. Exportaciones a Brasil en millones de dólares y variación porcentual, por grandes rubros y principales rubros. Mayo y primeros cinco meses 2002 y 2003**

Rubros	Exportaciones a Brasil					
	Mayo			Primeros cinco meses		
	2002*	2003 <sup>e</sup>	Variación %	2002*	2003 <sup>e</sup>	Variación %
	Mill.de dls.	Mill.de dls.		Mill.de dls.	Mill.de dls.	
<b>Total</b>	<b>483</b>	<b>362</b>	<b>-25</b>	<b>2.166</b>	<b>1.901</b>	<b>-12</b>
<b>Productos primarios</b>	<b>85</b>	<b>98</b>	<b>15</b>	<b>482</b>	<b>520</b>	<b>8</b>
Animales vivos	--	--	-52	--	--	-85
Pescados y mariscos sin elaborar	--	--	-31	3	3	-
Miel	-	-	-	--	-	-100
Hortalizas y legumbres sin elaborar	8	10	25	35	42	20
Frutas frescas	2	3	50	29	18	-38
Cereales	67	82	22	391	439	12
Semillas y frutos oleaginosos	--	1	282	1	2	100
Tabaco sin elaborar	1	1	-	4	2	-50
Lanas sucias	--	-	-100	--	--	129
Fibra de algodón	--	-	-100	--	1	174
Mineral de cobre y sus concentrados	6	-	-100	13	8	-38
Resto de productos primarios	1	1	-	6	5	-17
<b>Manufacturas de Origen Agropecuario (MOA)</b>	<b>47</b>	<b>39</b>	<b>-17</b>	<b>244</b>	<b>187</b>	<b>-23</b>
Carnes y sus preparados	4	2	-50	10	8	-20
Pescados y mariscos elaborados	2	2	-	25	18	-28
Productos lácteos	14	4	-71	53	18	-66
Otros productos de origen animal	--	--	91	--	--	139
Frutas secas o procesadas	1	1	-	3	2	-33
Café, té, yerba mate y especias	--	--	-4	1	1	-
Productos de molinería	4	6	50	34	20	-41
Grasas y aceites	3	1	-67	26	19	-27
Azúcar y artículos de confitería	--	--	43	2	1	-50
Preparados de hortalizas, legumbres y frutas	7	5	-29	36	26	-28
Bebidas, líquidos alcohólicos y vinagre	1	1	-	3	3	-
Residuos y desperdicios de la ind.alimenticia	--	1	77	1	2	100
Extractos, curtientes y tintóreos	--	--	--	--	--	-24
Pieles y cueros	5	5	-	22	17	-23
Lanas elaboradas	--	--	82	--	--	53
Resto de MOA	5	11	120	28	51	82
<b>Manufacturas de Origen Industrial (MOI)</b>	<b>271</b>	<b>171</b>	<b>-37</b>	<b>1.056</b>	<b>875</b>	<b>-17</b>
Productos químicos y conexos	32	38	19	166	197	19
Materias plásticas y sus manufacturas	28	35	25	127	143	13
Caucho y sus manufacturas	7	7	-	32	30	-6
Manufacturas de cuero, marroquinería	--	--	-31	1	1	-
Papel, cartón, impresos y publicaciones	7	8	14	36	33	-8
Textiles y confecciones	13	8	-38	60	35	-42
Calzado y sus partes componentes	--	--	307	--	--	19
Manufacturas de piedra, yeso, vidrio	1	1	-	3	3	-
Piedras, metales preciosos, monedas	--	-	-100	--	--	117
Metales comunes y sus manufacturas	14	15	7	67	61	-9
Máquinas y aparatos, material eléctrico	29	24	-17	140	119	-15
Material de transporte terrestre	135	34	-75	404	240	-41
Vehíc.de navegación aérea, marítima y fluvial	--	--	150	--	1	///
Resto de MOI	5	2	-60	18	12	-33
<b>Combustibles y energía</b>	<b>80</b>	<b>54</b>	<b>-33</b>	<b>385</b>	<b>318</b>	<b>-17</b>
Petróleo crudo	29	7	-76	123	67	-46
Carburantes	27	24	-11	127	123	-3
Grasas y aceites lubricantes	1	2	100	6	11	83
Gas de petróleo y otros hidrocarburos	16	21	31	97	115	19
Energía eléctrica	6	--	-100	27	--	-100
Resto de combustibles	1	--	-76	4	2	-50

**Cuadro 15. Valores unitarios trimestrales, de productos seleccionados exportados, en dólares por tonelada. 2000/2003**

Productos seleccionados	Trimestres												
	I/00	II/00	III/00	IV/00	I/01	II/01	III/01	IV/01	I/02	II/02	III/02	IV/02	I/03
	Dólares/tonelada												
Trigo excepto- duro, morcajo	99	113	126	116	118	126	126	115	111	117	146	151	145
Maíz en grano	96	92	87	85	90	85	91	94	92	90	99	105	102
Porotos de soja excepto- para siembra	187	189	181	204	170	160	182	183	180	168	195	209	214
Aceite de soja en bruto, incluso desgomado	356	329	298	287	277	282	314	344	339	343	405	459	498
Aceite de girasol en bruto	362	337	328	320	338	373	420	455	497	485	534	525	542
Carne bovina deshuesada, fresca o refrigerada	4.204	4.878	4.916	4.318	3.802	3.964	3.665	3.151	3.655	3.017	4.101	4.472	3.791
Carne bovina deshuesada, congelada	1.917	2.021	2.089	2.057	1.994	2.973	2.404	2.092	1.819	1.292	1.192	1.250	1.413
Preparaciones bovinas	2.063	2.251	2.255	2.204	2.068	2.229	2.385	2.120	1.894	1.802	1.933	1.793	1.604
Azúcar de caña en bruto, sin aromatizar ni colorear	375	323	321	223	306	484	325	383	455	450	345	368	185
Harina y "pellets" de la extracción de aceite de soja	162	168	163	177	181	154	166	166	162	152	157	162	166
Aceites crudos de petróleo	187	186	205	205	181	169	163	131	125	159	174	173	190
Naftas para petroquímica	250	245	263	264	238	254	189	162	184	209	228	190	232
Gasolinas excepto-de aviación	271	293	291	267	274	253	234	179	202	238	259	243	281
Gas natural en estado gaseoso	64	63	66	64	72	93	94	85	87	87	85	83	76

## NOTA METODOLÓGICA

- El valor de las exportaciones de mayo de 2003 debe considerarse como una estimación preliminar en razón de haberse efectuado con un 6,8% de documentación en trámite, que en muchos casos corresponde a operaciones que aún no han sido confirmadas a la Dirección General de Aduanas por los operadores, ya que éstas están pendientes dentro del plazo permitido por la legislación.
- Ajuste estacional y tendencia-ciclo. A partir de setiembre de 2001 se realiza el ajuste estacional de las series de exportaciones e importaciones por el método directo. Utilizando la versión 2000 del programa X11 ARIMA. También se elabora la tendencia-ciclo de dichas series, que surge de eliminar de la serie original, además de las fluctuaciones estacionales, las alteraciones de carácter no estacional (huelgas, efectos climáticos inesperados, etc.). Al eliminar estos factores, el indicador refleja la tendencia, lo que supone poder estimar sin interferencias la evolución histórica. En el Anexo de la Información de Prensa publicada el 8 de noviembre de 2001 se brinda una descripción metodológica.
- Cifras estimadas. En ocasión de la publicación de la Información de Prensa del Intercambio Comercial Argentino suelen practicarse modificaciones en las cifras de los meses anteriores, especialmente en los valores de exportación. Estas modificaciones, habitualmente de poca magnitud, obedecen a múltiples razones. Si bien el valor informado se construye fundamentalmente sobre la base de operaciones realizadas y perfeccionadas desde el punto de vista documental, existe un porcentaje de operaciones -no mayor al 10%- cuyo valor debe ser estimado ya que se encuentra pendiente, al momento de brindar la información, aun cuando están dentro del plazo permitido por la legislación. Asimismo hay operaciones que han sido oficializadas por un valor, se efectivizan por un valor inferior, y se demora la carga del post embarque (documento en donde se consigna el valor definitivo) razón por la cual también deben ser estimadas. Finalmente, la aplicación de regímenes tales como el de precios revisables (petróleo), con ajuste de precios en función a la calidad (concentrado de minerales) así como las operaciones en consignación, permiten a los exportadores modificar los valores declarados en el momento de la exportación en plazos que van de los 60 a los 180 días del embarque.
  - En virtud de la resolución 281/98 los exportadores de minerales tienen opción de modificar el valor de sus transacciones dentro de los 6 meses de la fecha de embarque, en virtud de variaciones en la cantidad y en la ley del mineral constatadas a su arribo a destino. El INDEC ha comenzado a estimar dicha variación en el cálculo de la exportación mensual a los efectos de evitar los ajustes bruscos que suelen perturbar a los usuarios de las cifras de comercio exterior. A tal efecto, para la estimación de las exportaciones totales del mes de mayo se ha procedido a ajustar la cifra de exportación de minerales aplicando la misma variación porcentual registrada en las operaciones cumplidas en el período enero 2002/ junio 2002. Similar tratamiento han recibido las operaciones de minerales de junio de 2002 a mayo de 2003.
  - Por lo general no se realizan modificaciones en las cifras de importación salvo las practicadas a fin de cada año por la recuperación por parte de los importadores de mercaderías que fueran enviadas previamente a rezago y registradas como tal.
  - A los efectos de facilitar la tarea de los usuarios de las cifras de comercio exterior, el INDEC ha decidido practicar los ajustes mencionados en ocasión de la publicación de los datos correspondientes al mes de setiembre para el primer semestre del año y a los del mes de mayo para el total anual.
- Las variaciones porcentuales de precios y cantidades de las exportaciones e importaciones del período analizado se construyeron sobre la base de un índice de precios mensual del tipo Paasche con base 1997=100. Estas variaciones pueden diferir de las publicadas en "Índices de precios y cantidades de comercio exterior, base 1993=100" ya que responden a diferentes períodos base y frecuencias de cálculo.
  - Los índices de precios del tipo Paasche se construyen considerando las cantidades del período de cálculo, razón por la cual son sensibles a los cambios en la composición del comercio exterior.

### Zonas Económicas:

**Mercosur (Mercado Común del Sur):** incluye Argentina, Brasil, Paraguay y Uruguay (incluye zonas francas de Brasil y Uruguay).

**Chile:** incluye zona franca Iquique.

**Resto de ALADI (Asociación Latinoamericana de Integración):** incluye Colombia, Ecuador, Cuba, Perú, Venezuela y Bolivia.

**NAFTA (Tratado de Libre Comercio de América del Norte):** incluye Estados Unidos, Canadá y México.

**UE (Unión Europea):** Incluye Austria, Bélgica, Dinamarca, España (incluye Islas Canarias), Finlandia, Francia (incluye Mónaco), Grecia, Irlanda, Italia (incluye San Marino), Luxemburgo, Países Bajos, Portugal, Reino Unido, República Federal de Alemania y Suecia.

**ASEAN (Asociación de las Naciones del Sudeste Asiático):** incluye Brunei, Camboya, Filipinas, Indonesia, Laos, Malasia, Myanmar, Singapur, Tailandia, Vietnam.

**Medio Oriente:** incluye Arabia Saudita, Bahrein, Emiratos Arabes Unidos, Irán, Iraq, Israel, Jordania, Kuwait, Líbano, Omán, Qatar, República de Yemen, Siria y Territorio Autónomo Palestino.

El 17 de julio de 2003 se difundirá información más desagregada en la publicación INDEC INFORMA.