



## INFORMACIÓN DE PRENSA

Buenos Aires, 30 de Junio de 2004

### INTERCAMBIO COMERCIAL ARGENTINO

Datos provisorios del año 2003 y cifras estimadas del período Enero-Mayo de 2004

#### 1. PRESENTACIÓN DE LOS PRINCIPALES RESULTADOS

Las exportaciones del mes de mayo de 2004 alcanzaron a 3.350 millones de dólares, lo que representó un aumento del 20% con respecto al mismo mes del año anterior. Por su parte las importaciones crecieron el 64% con respecto a mayo de 2003 alcanzando un valor de 1.779 millones de dólares. En consecuencia se produjo un superávit comercial de 1.571 millones de dólares en el mes bajo estudio. El aumento de las exportaciones en los cinco meses de 2004 fue del 16%, en tanto que las importaciones lo hicieron el 71%. De esta forma se obtuvo en este período un superávit comercial de 5.616 millones de dólares.

**Cuadro 1.** Intercambio comercial argentino en millones de dólares y variaciones porcentuales. Cinco meses 2004

Período	Exportación				Importación				Saldo	
	2003*	2004 <sup>e</sup>	Var.% (a)	Var.% (b)	2003*	2004 <sup>e</sup>	Var.% (a)	Var.% (b)	2003*	2004 <sup>e</sup>
	Mill. de dls.				Mill. de dls.				Mill. de dls.	
<b>Total</b>	<b>29.566</b>				<b>13.833</b>				<b>15.732</b>	
<b>Enero-Mayo</b>	<b>11.802</b>	<b>13.660</b>		<b>16</b>	<b>4.697</b>	<b>8.044</b>		<b>71</b>	<b>7.105</b>	<b>5.616</b>
Enero	2.191	2.279	4	4	799	1.599	100	100	1.391	680
Febrero	2.124	2.386	12	8	777	1.349	74	87	1.347	1.037
Marzo	2.241	2.620	17	11	926	1.678	81	85	1.316	942
Abril	2.461	3.025	23	14	1.110	1.638	48	73	1.351	1.387
Mayo	2.785	3.350	20	16	1.085	1.779	64	71	1.700	1.571
Junio	2.878				1.141				1.738	
Julio	2.835				1.259				1.575	
Agosto	2.346				1.135				1.211	
Setiembre	2.369				1.318				1.051	
Octubre	2.436				1.440				996	
Noviembre	2.447				1.336				1.112	
Diciembre	2.452				1.508				944	

(a) Variación porcentual con respecto a igual período del año anterior.

(b) Variación porcentual acumulada con respecto a igual período del año anterior.

Nota: Los totales por suma pueden no coincidir por redondeo en las cifras parciales.

#### Signos convencionales:

\* Dato provisorio

<sup>e</sup> Dato estimado por extrapolación, proyección o imputación -- Dato ínfimo, menos de la mitad del último dígito mostrado

. Dato no registrado /// Dato que no corresponde presentar debido a la naturaleza

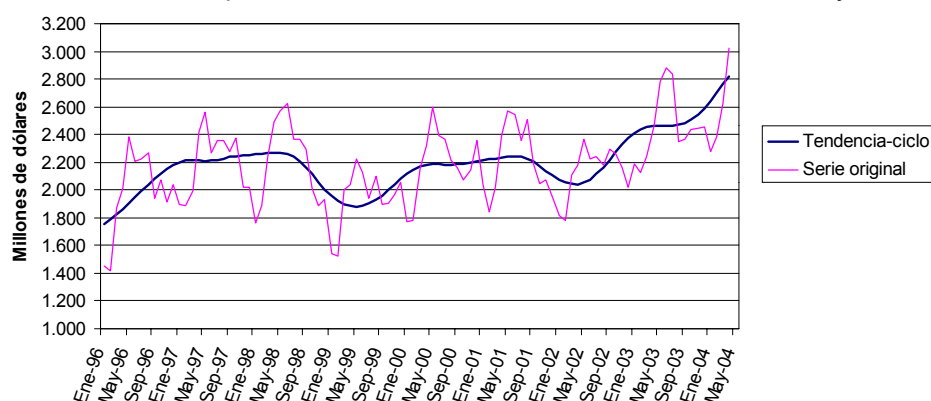
- Dato igual a cero de las cosas o del cálculo

Las fechas de difusión de los próximos informes de prensa se encuentran disponibles en Internet: <http://www.indec.mecon.gov.ar/servicio/calenet.htm>

## 2. EXPORTACIONES

- **Exportaciones en mayo:** el valor de las exportaciones fue de 3.350 millones de dólares lo que representó un récord para toda la serie histórica a valores corrientes, y un crecimiento del 20% respecto de mayo del año 2003 (véase cuadro 1, pág. 1).
- **Exportaciones en los cinco meses:** las exportaciones en los cinco meses alcanzaron un valor de u\$s 13.660 millones, lo que representó un incremento del 16% con respecto a igual período del año anterior (véase cuadro 1, pág. 1).
- **Exportaciones desestacionalizadas y tendencia-ciclo:** en términos desestacionalizados se observó en el mes de mayo un aumento de las exportaciones respecto al mes anterior del 3,3%. La tendencia-ciclo<sup>1</sup> por su parte, presentó una suba del 1,6% con respecto al mes anterior (véase cuadros 2 y 3, pág. 6 y gráfico 1).

**Gráfico 1.** Tendencia-ciclo de las exportaciones en millones de dólares. Enero 1996-Mayo 2004



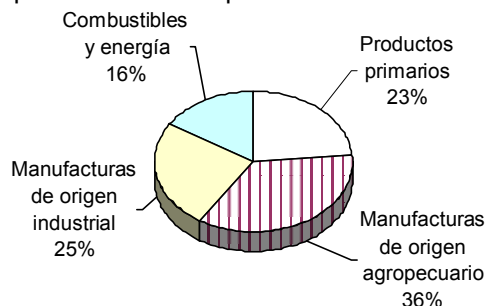
- **Precios y cantidades en mayo:** el aumento de las exportaciones en mayo surgió como consecuencia de un aumento de precios (21%), dado que las cantidades exportadas se mantuvieron constantes.
- **Precios y cantidades en los cinco meses:** por su parte, en los cinco meses el aumento del valor de las exportaciones obedeció a una suba de los precios del 13% y de las cantidades exportadas del 3% (véase cuadro 4, pág. 6 y cuadro 15 en pág. 14).
- **Composición por Grandes rubros en mayo:** en cuanto a la composición por Grandes rubros, en el mes de mayo todos los rubros aumentaron con respecto a igual mes del año anterior. Las exportaciones de Manufacturas de origen agropecuario crecieron fuertemente en valor (39%), impulsadas por el aumento conjunto de los precios (30%) y las cantidades exportadas (7%). Las exportaciones de Manufacturas de origen industrial crecieron en valor (21%), por un aumento de las cantidades (12%) y los precios (8%). También se incrementaron las exportaciones de combustibles el 18%, por el aumento de los precios (15%), mientras que las cantidades aumentaron levemente (3%). Los Productos primarios crecieron el 3% por la combinación de un incremento en los precios (25%) y una caída en las cantidades exportadas (-17%). (véase cuadro 6, pág. 7).
- **Composición por Grandes rubros en los cinco meses:** las exportaciones de todos los rubros crecieron durante los cinco meses del año en relación al mismo período del 2003. Las exportaciones de Manufacturas de origen agropecuario crecieron en valor (34%) impulsadas por el fuerte incremento de los precios (26%) y de las cantidades (7%). Le siguieron las exportaciones de Manufacturas de origen industrial que crecieron en valor (13%) por el aumento de las cantidades (10%) y los precios (3%), los Productos primarios crecieron el 6% debido al aumento de los precios internacionales (17%) dado que las cantidades exportadas disminuyeron durante el período (-10%). Por último, las exportaciones del rubro Combustibles y energía aumentaron en valor (3%) debido al incremento de las cantidades exportadas (6%) que compensó la caída de los precios (-3%). (véase cuadro 4, pág. 6).
- **Principales productos exportados en mayo:** este mes registró nuevamente un fuerte incremento en las exportaciones. Los productos que lo explican fueron los derivados de la soja (harinas, pellets y aceites), Material de transporte terrestre, los Cereales, las Carnes, el Gas de petróleo y otros hidrocarburos y el Mineral de cobre y sus concentrados. Las exportaciones de pellets de soja aumentaron en valor exclusivamente por el fuerte aumento de sus precios (52%), sus principales destinos fueron los países de la Unión Europea, Vietnam y Filipinas. Las operaciones de aceite de soja aumentaron en valor por un incremento conjunto de los precios y las cantidades; destacándose las compras de China y el primer embarque con destino a Estados Unidos. Las exportaciones de Material de transporte terrestre se incrementaron por las mayores compras de automóviles por parte de Brasil y México, y de autopartes desde Brasil. Los Cereales acrecentaron el valor de sus ventas, en el caso del trigo se debió a un aumento de las cantidades exportadas con destino a países africanos, en un marco de precios levemente ascendentes. Las exportaciones de maíz se vieron beneficiadas por un aumento de sus precios y de sus cantidades, favorecidas por la disminución de los costos de los fletes de ultramar. Las ventas al exterior de Carnes crecieron por un fuerte incremento de las cantidades vendidas, en particular con destino a Rusia y Alemania. Con respecto al rubro Gas de petróleo y otros hidrocarburos aumentó por un efecto conjunto de los precios y cantidades exportadas. Por último, se registró nuevamente un aumento de las exportaciones de Mineral de cobre y sus concentrados con destino a Corea Republicana y España. Los principales productos exportados en términos de valor

<sup>1</sup> Véase la nota metodológica en página 15.  
I. 5.187

absoluto fueron harinas y pellets, porotos y aceite de soja, Petróleo crudo, maíz, vehículos automóviles terrestres y trigo. (véase cuadro 7, pág. 8).

- Principales productos exportados en los cinco meses:** a lo largo de los cinco meses las exportaciones crecieron 16%. Este aumento se produjo a pesar del comportamiento dispar de los principales rubros de exportación, en términos de valor absoluto. Mientras que los primeros dos, Residuos y desperdicios de la industria alimenticia y las Grasas y aceites vegetales, mostraron un intenso crecimiento; el Petróleo crudo y los Carburantes disminuyeron sus ventas en el período. Los Cereales no mostraron variación con respecto a igual período del año anterior, a esto se agregó la recuperación de Semillas y frutos oleaginosos, Carnes, Pielés y cueros, Productos químicos y conexos y Material de transporte terrestre, entre otros, que reforzaron la evolución de las exportaciones totales. Los Residuos y desperdicios de la industria alimenticia se vieron beneficiados por el crecimiento de los precios internacionales (44%) y aumentaron un 6% las cantidades vendidas. Sus principales destinos fueron los países de la Unión Europea. Similar comportamiento presentó el rubro Grasas y aceites vegetales, dado que los precios del aceite de soja aumentaron el 21% y las cantidades vendidas el 10%. La mayor demanda se originó, casi exclusivamente, en las compras de China, dado que la India (segundo destino) redujo las suyas en el período. También fue importante el crecimiento de Semillas y frutos oleaginosos impulsado por la sostenida demanda de China de porotos de soja, y el fuerte incremento del precio (39%) que logró compensar la caída de las cantidades vendidas (-16%). Las Carnes tuvieron un gran dinamismo aumentando el 72% sus ventas, motivado por la recuperación de mercados, y por el aumento de los precios. Los principales destinos fueron Alemania, Rusia, e Israel. Las ventas de Pielés y cueros aumentaron impulsadas por la mayor demanda de los Países Bajos y China. Las exportaciones de Productos químicos y conexos aumentaron en valor por el efecto conjunto de precios y cantidades más elevados, esencialmente hacia países de América Latina. También fue importante la contribución de las exportaciones de Material de transporte terrestre que crecieron fundamentalmente con destino a Brasil (camiones, tractores y autopartes), y a México (automóviles y camiones). Diferente fue la evolución de otros productos relevantes de exportación. Los Cereales, a pesar de contar con precios más elevados, mantuvieron sin variación sus ventas en relación a igual período del año anterior. Esto se debió a menores exportaciones de maíz afectadas por el aumento del costo de los fletes. Si bien durante mayo se registraron bajas en los precios de los transportes fluviales aún no se logró revertir la tendencia. Por su parte, las operaciones de trigo aumentaron, pero no lograron compensar la caída de las ventas de maíz. Los Carburantes disminuyeron sus ventas por el efecto conjunto de menores precios y cantidades, con destino a Estados Unidos, Uruguay y Paraguay. Por último, también cayeron las exportaciones de Petróleo crudo que, a pesar de sus mayores precios, disminuyeron en valor exportado por una merma en las cantidades vendidas. Los países que redujeron su demanda fueron Corea Republicana, Chile y Brasil que no lograron ser compensados por las mayores ventas hacia Estados Unidos y China. (véase cuadro 5, pág. 7 y cuadro 7, pág. 8).
- Estructura de las exportaciones en los cinco meses:** las Manufacturas de origen agropecuario continúan siendo el rubro de mayor participación en el total de las exportaciones argentinas.

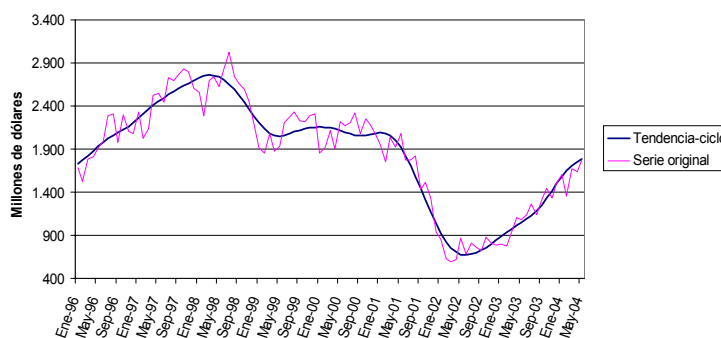
**Gráfico 2. Composición de las exportaciones. Cinco meses de 2004**



### 3. IMPORTACIONES

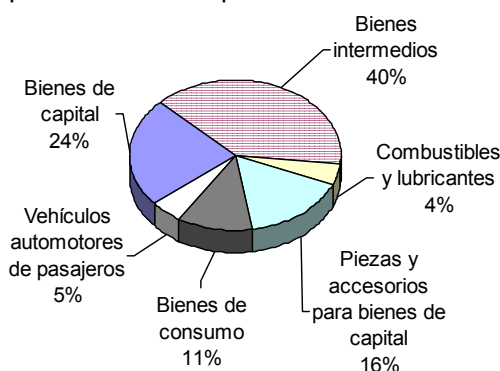
- Importaciones en mayo:** las importaciones en mayo registraron un valor de 1.779 millones de dólares lo que significó un aumento del 64% con respecto al mismo mes del año anterior (véase cuadro 1, pág. 1).
- Importaciones en los cinco meses:** en los cinco meses del año 2004 las importaciones acumuladas totalizaron u\$s 8.044 millones con un aumento del 71% con respecto al mismo período del año anterior (véase cuadro 1, pág. 1).
- Importaciones desestacionalizadas y tendencia-ciclo:** el valor desestacionalizado en el mes de mayo mostró un incremento del orden del 1,7% respecto al mes anterior. La tendencia-ciclo, por su parte, registró una variación porcentual positiva del 1,7% con respecto al mes anterior (véase cuadros 8 y 9, pág. 9 y gráfico 3).

**Gráfico 3. Tendencia-ciclo de las importaciones en millones de dólares. Enero 1996-Mayo 2004**



- **Precios y cantidades en mayo:** el aumento de las importaciones en mayo de 2004 con respecto al mismo mes del año anterior se explicó fundamentalmente por un crecimiento de las cantidades importadas (49%) en tanto los precios también se incrementaron (10%).
- **Precios y cantidades en los cinco meses:** el crecimiento observado en los cinco meses del año fue resultado casi exclusivamente de un aumento de las cantidades (61%) ya que los precios sólo crecieron el 6% (véase cuadro 4, pág. 6).
- **Importaciones por Uso económico en mayo:** las importaciones crecieron en todos los Usos económicos respecto al mismo mes del año anterior. Entre los Bienes de capital que crecieron un 120%, los productos de mayor significación fueron aparatos de telefonía -celulares-, camiones y tractores, principalmente de Brasil, y los grupos electrógenos, de Estados Unidos. Los Bienes de consumo se incrementaron a una tasa del 66%, principalmente los bienes duraderos. Las importaciones de Piezas y accesorios para bienes de capital crecieron un 65%, destacándose las vinculadas al complejo automotriz. Los Bienes intermedios, principal Uso económico de importación, crecieron un 29%, a causa de un incremento en las cantidades importadas (13%) y también de sus precios (14%). Las importaciones del rubro que más se incrementaron son las de porotos de soja y productos intermedios de hierro y acero sin alear. Se destacó el incremento de las importaciones de Combustibles y lubricantes (120%), a causa de las compras de “fuel oil” y “gas oil” para paliar la crisis energética. El rubro Vehículos automotores de pasajeros, proveniente en su mayoría de Brasil, continuó creciendo a la mayor tasa, 323% respecto a mayo de 2003. En términos de valor absoluto los productos relacionados con el complejo automotriz, aparatos de telefonía celular, “fuel oil”, “gasoil”, máquinas para el tratamiento y procesamiento de datos y sus unidades, y los medicamentos fueron los más significativos en el mes de mayo de 2004. (véase cuadro 10, pág. 9).
- **Importaciones por Uso económico en los cinco meses:** las importaciones de todos los Usos económicos crecieron en los cinco meses de 2004 con respecto a igual período del año anterior. Los Bienes intermedios lo hicieron el 38% y los Bienes de capital el 155%. Los Vehículos automotores de pasajeros, de menor importancia relativa, crecieron a las tasas más altas (303%). Los Bienes de consumo y Piezas y accesorios para bienes de capital crecieron el 69% y 68% respectivamente. Los Combustibles y lubricantes se incrementaron el 50%. (véase cuadro 10, pág. 9).
- **Estructura de las importaciones en los cinco meses:** los productos que se importaron en calidad de Bienes intermedios representaron un 40% de las importaciones argentinas, en tanto Bienes de capital fue el rubro que le siguió en importancia con el 24%.

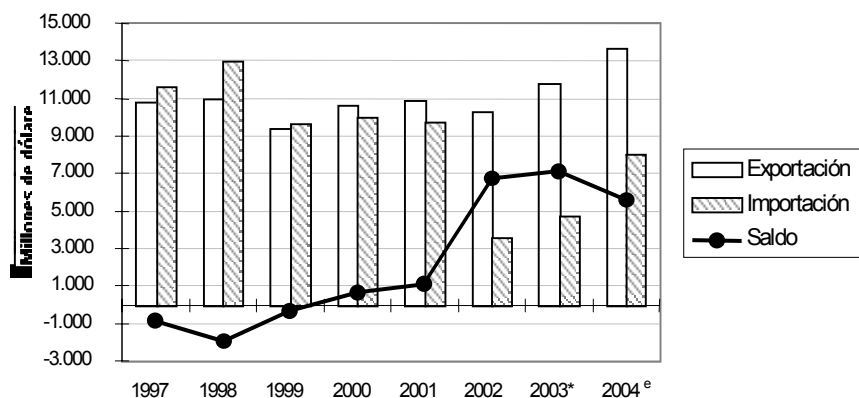
**Gráfico 4. Composición de las importaciones. Cinco meses 2004**



#### 4. INTERCAMBIO COMERCIAL

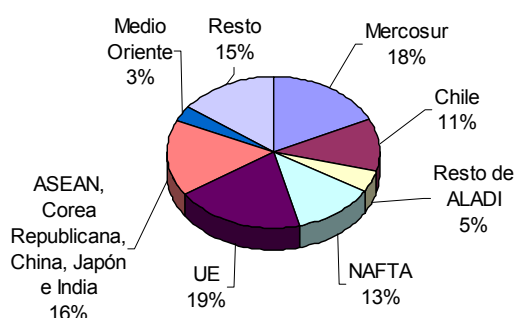
- **Balanza comercial:** la balanza comercial en mayo registró un superávit de u\$s 1.571 millones, alcanzando un total de u\$s 5.616 millones en los cinco meses del año (véase cuadro 1, pág. 1).

**Gráfico 5. Intercambio comercial argentino de los cinco meses. 1997-2004**

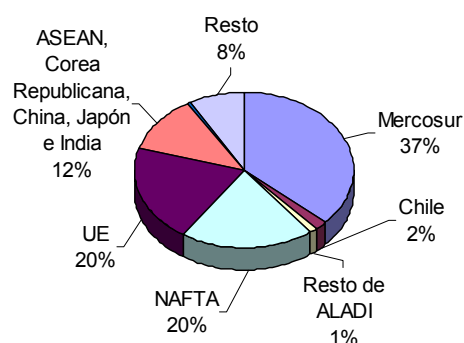


- **Términos del intercambio:** dado el comportamiento de los precios de exportación e importación se produjo una ganancia en los términos del intercambio en los cinco meses de 2004 con respecto a igual período de 2003 de 999 millones de dólares.
- **Intercambio comercial según zonas económicas en mayo:** durante este período el mayor superávit comercial se registró con el bloque de países asiáticos seguido por Chile y Unión Europea. El único saldo comercial negativo se registró con el Mercosur. Esto se debió al constante aumento de las importaciones desde este bloque que más que compensó el aumento de las exportaciones hacia este destino. (véase cuadro 11, pág. 10). Las importaciones crecieron a altas tasas desde todos los orígenes, la mitad provino de Brasil y EEUU, seguidas por China y Alemania. Las exportaciones crecieron hacia todos los bloques comerciales a excepción de Medio Oriente (-17%). Durante este mes el primer destino de las exportaciones fue el bloque de los países asiáticos seguido por la Unión Europea, y el Mercosur. Las Manufacturas de origen agropecuario, mayor rubro de exportación del mes, se destinaron principalmente al bloque asiático, especialmente aceite de soja hacia China e India, y harinas y pellets de soja hacia Vietnam y Filipinas. El segundo destino de este rubro fue la Unión Europea, casi exclusivamente, harinas y pellets de soja y carnes. El siguiente rubro en importancia fue Productos primarios, que tiene como principales compradores a los países del bloque asiático. Las Manufacturas de origen industrial se dirigieron fundamentalmente hacia el Mercosur y el NAFTA. Por último, las exportaciones de Combustibles y energía estuvieron orientadas, casi en su totalidad, a Chile y el NAFTA (véase cuadro 12.1 en pág. 10).
- **Intercambio comercial según zonas económicas en los cinco meses:** durante este período los saldos comerciales con todos los bloques fueron positivos a excepción del Mercosur. Las Manufacturas de origen agropecuario, principal rubro de exportación durante el período, tuvieron como primer destino a la Unión Europea. Los productos enviados a esta región fueron harinas y pellets de soja y Carnes y sus preparados. El segundo destino de este rubro fueron los países asiáticos, por sus compras de aceite y pellets de soja. Los Productos primarios se destinaron en primer lugar hacia los países asiáticos (porotos de soja y Mineral de cobre y sus concentrados) y la Unión Europea (Frutas frescas, Pescados y mariscos sin elaborar y maíz). El Mercosur fue el mayor comprador de las Manufacturas de origen industrial (Material de transporte terrestre, Productos químicos y conexos y Materias plásticas y artificiales). El NAFTA fue el segundo destino de las exportaciones de Manufacturas de origen industrial, por sus compras de Material de transporte terrestre, Metales comunes y sus manufacturas y Productos químicos. (véase cuadro 12.2, pág. 11). Tomados los países en forma individual, Brasil fue durante los cinco meses el principal destino de las exportaciones argentinas con u\$s 2.045 millones, seguido por Chile con u\$s 1.510 millones, Estados Unidos con u\$s 1.332 millones y China con u\$s 1.247 millones. En cuanto a las importaciones del período el Mercosur fue el principal origen de las mismas, le siguieron en importancia el NAFTA y la Unión Europea (véase cuadro 13.2, pág. 12). Los mayores productos importados desde el Mercosur en este período fueron los Bienes intermedios, seguidos por los Bienes de capital. En tanto las mayores importaciones del NAFTA fueron los Bienes intermedios y los Bienes de capital y de la Unión Europea los Bienes intermedios.
- **Estructura del Intercambio comercial en los cinco meses:** en los gráficos 6 y 7 se puede apreciar la participación de los diferentes socios comerciales en las exportaciones argentinas y la de los principales proveedores para los cinco meses del 2004.

**Gráfico 6. Exportaciones según destino.  
Cinco meses 2004**



**Gráfico 7. Importaciones según origen.  
Cinco meses 2004**



**Cuadro 2.** Exportaciones mensuales en millones de dólares, serie desestacionalizada.  
Enero 1995-Mayo 2004

Años	Ene	Feb	Mar	Abr	May	Jun	Jul	Ago	Sep	Oct	Nov	Dic
Mill.de dls.												
1995	1.638	1.685	1.777	1.840	1.860	1.863	1.739	1.692	1.693	1.671	1.734	1.770
1996	1.728	1.737	1.890	1.902	1.954	1.955	2.041	2.212	1.966	2.166	2.110	2.147
1997	2.260	2.293	2.030	2.195	2.204	1.981	2.219	2.230	2.302	2.418	2.238	2.061
1998	2.194	2.289	2.257	2.281	2.188	2.327	2.189	2.262	2.255	2.157	2.023	2.011
1999	1.862	1.847	1.974	1.890	1.939	1.852	1.891	1.979	1.883	1.998	2.097	2.098
2000	2.126	2.121	2.156	2.190	2.184	2.137	2.291	2.067	2.168	2.186	2.230	2.483
2001	2.316	2.197	2.148	2.220	2.213	2.273	2.248	2.315	2.247	2.096	2.168	2.100
2002	2.070	2.092	2.219	2.032	1.988	2.005	2.064	2.110	2.309	2.353	2.246	2.161
2003	2.430	2.471	2.413	2.244	2.460	2.550	2.674	2.262	2.402	2.492	2.606	2.561
2004	2.656	2.727	2.712	2.848	2.943							

**Cuadro 3.** Exportaciones mensuales en millones de dólares, tendencia-ciclo.  
Enero 1995-Mayo 2004

Años	Ene	Feb	Mar	Abr	May	Jun	Jul	Ago	Sep	Oct	Nov	Dic
Mill.de dls.												
1995	1.639	1.694	1.738	1.768	1.782	1.780	1.767	1.749	1.733	1.723	1.722	1.733
1996	1.755	1.786	1.823	1.864	1.908	1.953	1.996	2.040	2.081	2.120	2.155	2.182
1997	2.201	2.211	2.214	2.212	2.211	2.213	2.220	2.229	2.238	2.245	2.250	2.253
1998	2.256	2.261	2.265	2.268	2.267	2.258	2.238	2.207	2.165	2.114	2.059	2.005
1999	1.959	1.922	1.898	1.884	1.881	1.887	1.903	1.928	1.961	2.000	2.042	2.082
2000	2.118	2.148	2.169	2.182	2.187	2.187	2.184	2.183	2.185	2.192	2.202	2.211
2001	2.218	2.223	2.228	2.233	2.239	2.243	2.241	2.229	2.206	2.175	2.140	2.106
2002	2.077	2.055	2.043	2.042	2.053	2.077	2.114	2.163	2.218	2.275	2.327	2.373
2003	2.408	2.435	2.451	2.461	2.464	2.465	2.467	2.473	2.485	2.508	2.543	2.589
2004	2.643	2.702	2.761	2.815	2.860							

**Cuadro 4.** Variación porcentual con respecto al año anterior de los valores, precios y cantidades de las exportaciones e importaciones. Cinco meses 2004

Rubros	Variación % respecto a los cinco meses de 2003		
	Valor	Precio	Cantidad
<b>Exportación</b>	<b>16</b>	<b>13</b>	<b>3</b>
Productos primarios	6	17	-10
Manufacturas de origen agropecuario	34	26	6
Manufacturas de origen industrial	13	3	10
Combustibles y energía	3	-3	6
<b>Importación</b>	<b>71</b>	<b>6</b>	<b>61</b>
Bienes de capital	155	-1	158
Bienes intermedios	38	6	30
Combustibles y lubricantes	50	2	46
Piezas y accesorios para bienes de capital	68	1	67
Bienes de consumo, incluido vehículos automotores de pasajeros	105	11	84
Bienes de consumo	69	.	.
Vehículos automotores de pasajeros	303	.	.
Resto	20	.	.

**Cuadro 5.** Diferencias de valor significativas en la exportación de algunos productos seleccionados, en millones de dólares. Cinco meses.

Productos seleccionados	Cinco meses		Diferencias absolutas
	2003*	2004 <sup>e</sup>	
	Mill.de dls.		
<b>Total</b>	<b>11.802</b>	<b>13.660</b>	<b>1.858</b>
<b>Subtotal de productos seleccionados</b>	<b>5.853</b>	<b>6.917</b>	<b>1.064</b>
Harina y "pellets" de la extracción de aceite de soja (Subproductos de soja)	1.104	1.678	574
Aceite de soja, en bruto	731	978	247
Porotos de soja, exc. para siembra	765	895	130
Carne bovina deshuesada, refrigerada y congelada	154	267	113
Gas de petróleo y demás hidrocarburos gaseosos	321	417	96
Trigo, exc. duro, exc. para siembra	477	564	87
Vehículos automóviles para el transporte de mercancías (Camiones y camionetas)	129	170	41
Maíz, exc. para siembra, en grano	677	598	-79
Gasoil	153	95	-58
Productos laminados planos de hierro o acero sin alear	173	130	-43
Aceite de girasol	241	209	-32
Petróleo crudo	928	916	-12
<b>Resto</b>	<b>5.949</b>	<b>6.743</b>	<b>794</b>

**Cuadro 6.** Exportaciones e importaciones en millones de dólares, según grandes rubros y uso económico y variación porcentual. Mayo y cinco meses.

Rubros	Mayo			Cinco meses		
	2003*	2004 <sup>e</sup>	Var.%	2003*	2004 <sup>e</sup>	Var.%
	Mill.de dls.			Mill.de dls.		
EXPORTACIÓN						
Total	2.785	3.350	20	11.802	13.660	16
Productos primarios	899	929	3	3.009	3.180	6
Manufacturas de origen agropecuario	864	1.197	39	3.664	4.897	34
Manufacturas de origen industrial	620	749	21	2.982	3.368	13
Combustibles y energía	402	475	18	2.147	2.215	3
IMPORTACIÓN						
Total	1.085	1.779	64	4.697	8.044	71
Bienes de capital	154	339	120	742	1.893	155
Bienes intermedios	541	698	29	2.310	3.189	38
Combustibles y lubricantes	59	130	120	226	339	50
Piezas y accesorios para bienes de capital	178	293	65	774	1.301	68
Bienes de consumo	125	207	66	540	913	69
Vehículos automotores de pasajeros	26	110	323	100	403	303
Resto	1	1	-	5	6	20

**Cuadro 7.** Exportaciones en millones de dólares y variación porcentual, según principales rubros. Mayo y cinco meses.

Rubros	Mayo			Cinco meses		
	2003*	2004 <sup>e</sup>	Var.%	2003*	2004 <sup>e</sup>	Var.%
	Mill.de dls.			Mill.de dls.		
<b>Total</b>	<b>2.785</b>	<b>3.350</b>	<b>20</b>	<b>11.802</b>	<b>13.660</b>	<b>16</b>
<b>Productos primarios</b>	<b>899</b>	<b>929</b>	<b>3</b>	<b>3.009</b>	<b>3.180</b>	<b>6</b>
Animales vivos	1	1	-	5	7	40
Pescados y mariscos sin elaborar	63	44	-30	221	218	-1
Miel	23	14	-39	105	54	-49
Hortalizas y legumbres sin elaborar	15	13	-13	81	89	10
Frutas frescas	56	55	-2	281	295	5
Cereales	241	297	23	1.227	1.233	--
Semillas y frutos oleaginosos	450	432	-4	854	929	9
Tabaco sin elaborar	21	14	-33	48	37	-23
Lanas sucias	2	3	50	24	21	-13
Fibra de algodón	--	2	///	1	4	300
Mineral de cobre y sus concentrados	22	48	118	140	265	89
Resto de productos primarios	5	7	40	24	27	13
<b>Manufacturas de origen agropecuario (MOA)</b>	<b>864</b>	<b>1.197</b>	<b>39</b>	<b>3.664</b>	<b>4.897</b>	<b>34</b>
Carnes y sus preparados	51	100	96	252	433	72
Pescados y mariscos elaborados	21	31	48	113	137	21
Productos lácteos	13	35	169	92	170	85
Otros productos de origen animal	2	2	-	7	11	57
Frutas secas o procesadas	4	5	25	13	15	15
Café, té, yerba mate y especias	5	6	20	23	26	13
Productos de molinería	7	5	-29	30	32	7
Grasas y aceites	262	311	19	1.104	1.350	22
Azúcar y artículos de confitería	7	10	43	33	40	21
Preparados de hortalizas, legumbres y frutas	35	38	9	140	143	2
Bebidas, líquidos alcohólicos y vinagre	15	25	67	75	95	27
Residuos y desperdicios de la ind. alimenticia	323	485	50	1.202	1.784	48
Extractos, curtientes y tintóreos	3	3	-	15	15	-
Pieles y cueros	60	74	23	291	332	14
Lanas elaboradas	8	11	38	54	60	11
Resto de MOA	47	55	17	219	252	15
<b>Manufacturas de origen industrial (MOI)</b>	<b>620</b>	<b>749</b>	<b>21</b>	<b>2.982</b>	<b>3.368</b>	<b>13</b>
Productos químicos y conexos	123	146	19	598	716	20
Materias plásticas y sus manufacturas	61	77	26	265	349	32
Caucho y sus manufacturas	15	16	7	66	71	8
Manufacturas de cuero, marroquinería	4	5	25	23	24	4
Papel, cartón, impresos y publicaciones	29	41	41	148	190	28
Textiles y confecciones	18	22	22	82	104	27
Calzado y sus partes componentes	2	1	-50	7	8	14
Manufacturas de piedra, yeso, vidrio	8	10	25	41	48	17
Piedras, metales preciosos, monedas	11	11	-	50	53	6
Metales comunes y sus manufacturas	140	116	-17	639	580	-9
Máquinas y aparatos, material eléctrico	73	84	15	336	377	12
Material de transporte terrestre	110	176	60	557	671	20
Vehíc.de navegación aérea, marítima y fluvial	--	4	///	38	9	-76
Resto de MOI	26	39	50	133	169	27
<b>Combustibles y energía</b>	<b>402</b>	<b>475</b>	<b>18</b>	<b>2.147</b>	<b>2.215</b>	<b>3</b>
Petróleo crudo	180	200	11	928	916	-1
Carburantes	148	159	7	817	761	-7
Grasas y aceites lubricantes	8	10	25	36	47	31
Gas de petróleo y otros hidrocarburos	57	89	56	321	417	30
Energía eléctrica	3	4	33	11	18	64
Resto de combustibles	6	13	117	34	55	62



**Cuadro 8.** Importaciones mensuales en millones de dólares. Serie desestacionalizada.  
Enero 1995-Mayo 2004

Años	Ene	Feb	Mar	Abr	May	Jun	Jul	Ago	Sep	Oct	Nov	Dic
Mill.de dls.												
1995	1.892	1.923	1.808	1.658	1.671	1.549	1.497	1.531	1.642	1.682	1.714	1.734
1996	1.723	1.709	1.848	1.885	1.866	2.085	2.079	2.089	2.030	2.075	2.018	2.216
1997	2.423	2.377	2.383	2.433	2.542	2.494	2.467	2.569	2.665	2.573	2.833	2.619
1998	2.754	2.679	2.788	2.841	2.757	2.704	2.727	2.583	2.520	2.397	2.433	2.211
1999	2.192	2.199	2.042	1.983	1.999	2.092	2.082	2.162	2.115	2.142	2.136	2.364
2000	2.133	2.177	2.124	2.168	2.094	2.098	2.099	2.023	2.023	2.109	2.022	2.294
2001	2.080	2.122	2.114	2.154	1.962	1.724	1.652	1.610	1.457	1.313	1.266	1.024
2002	909	767	705	607	812	696	708	694	715	761	781	849
2003	854	959	1.018	1.167	1.044	1.144	1.101	1.095	1.232	1.258	1.358	1.525
2004	1.749	1.698	1.704	1.762	1.792							

**Cuadro 9.** Importaciones mensuales en millones de dólares. Serie de la tendencia-ciclo.  
Enero 1995-Mayo 2004

Años	Ene	Feb	Mar	Abr	May	Jun	Jul	Ago	Sep	Oct	Nov	Dic
Mill.de dls.												
1995	1.809	1.784	1.747	1.703	1.661	1.629	1.613	1.613	1.624	1.644	1.668	1.697
1996	1.731	1.772	1.821	1.875	1.930	1.980	2.022	2.058	2.091	2.126	2.165	2.210
1997	2.261	2.313	2.364	2.411	2.455	2.496	2.534	2.569	2.602	2.634	2.666	2.697
1998	2.726	2.748	2.759	2.755	2.736	2.702	2.654	2.594	2.524	2.446	2.363	2.279
1999	2.201	2.136	2.087	2.059	2.051	2.059	2.077	2.100	2.120	2.137	2.148	2.154
2000	2.156	2.153	2.146	2.133	2.116	2.097	2.078	2.065	2.060	2.063	2.075	2.087
2001	2.094	2.085	2.055	2.000	1.921	1.823	1.708	1.582	1.449	1.310	1.173	1.041
2002	923	825	751	703	678	672	680	699	725	758	796	839
2003	884	930	974	1.014	1.052	1.089	1.132	1.185	1.251	1.329	1.415	1.503
2004	1.585	1.655	1.712	1.755	1.785							

**Cuadro 10.** Importaciones en millones de dólares y variación porcentual por  
uso económico. Mayo y cinco meses.

Uso económico	Mayo			Cinco meses		
	2003*	2004 <sup>e</sup>	Variación	2003*	2004 <sup>e</sup>	Variación
	Mill.de dls.		%	Mill.de dls.		%
<b>Total general</b>	<b>1.085</b>	<b>1.779</b>	<b>64</b>	<b>4.697</b>	<b>8.044</b>	<b>71</b>
<b>Bienes de capital</b>	<b>154</b>	<b>339</b>	<b>120</b>	<b>742</b>	<b>1.893</b>	<b>155</b>
Bienes de capital (excepto el equipo de transporte)	133	287	116	572	1.415	147
Equipo de transporte, industrial	21	52	148	170	478	181
<b>Bienes intermedios</b>	<b>541</b>	<b>698</b>	<b>29</b>	<b>2.310</b>	<b>3.189</b>	<b>38</b>
Suministros industriales	520	668	28	2.219	3.072	38
Alimentos y bebidas, destinados principalmente a la industria	22	29	32	91	117	29
<b>Combustibles y lubricantes básicos y elaborados</b>	<b>59</b>	<b>130</b>	<b>120</b>	<b>226</b>	<b>339</b>	<b>50</b>
<b>Piezas y accesorios para bienes de capital</b>	<b>178</b>	<b>293</b>	<b>65</b>	<b>774</b>	<b>1.301</b>	<b>68</b>
<b>Bienes de consumo</b>	<b>125</b>	<b>207</b>	<b>66</b>	<b>540</b>	<b>913</b>	<b>69</b>
Bienes de consumo no especificados duraderos	20	45	125	65	162	149
Bienes de consumo no especificados semiduraderos	28	53	89	108	216	100
Bienes de consumo no especificados no duraderos	51	79	55	258	372	44
Alimentos y bebidas básicos para el hogar	5	7	40	26	32	23
Alimentos y bebidas elaborados para el hogar	19	20	5	80	117	46
Materiales de transporte y accesorios - no industriales	1	3	200	3	12	300
<b>Vehículos automotores de pasajeros</b>	<b>26</b>	<b>110</b>	<b>323</b>	<b>100</b>	<b>403</b>	<b>303</b>
<b>Resto</b>	<b>1</b>	<b>1</b>	<b>-</b>	<b>5</b>	<b>6</b>	<b>20</b>

**Cuadro 11.** Balanza comercial en millones de dólares, por zonas económicas y países seleccionados.  
Mayo y cinco meses 2004 y variación respecto a Mayo y cinco meses 2003

Zonas económicas y países seleccionados	Mayo					Cinco meses				
	Exportación		Importación		Saldo Mill. dls.	Exportación		Importación		Saldo Mill. dls.
	Mill. dls.	Var. %	Mill. dls.	Var. %		Mill. dls.	Var. %	Mill. dls.	Var. %	
<b>Total</b>	<b>3.350</b>	<b>20</b>	<b>1.779</b>	<b>64</b>	<b>1.571</b>	<b>13.660</b>	<b>16</b>	<b>8.044</b>	<b>71</b>	<b>5.616</b>
Mercosur	527	19	675	70	-148	2.439	5	2.940	73	-501
Chile	372	38	36	57	336	1.510	9	157	60	1.353
Resto de ALADI	141	64	25	213	116	624	38	98	188	526
NAFTA	414	23	307	54	107	1.732	4	1.590	71	142
UE	573	14	334	63	239	2.631	16	1.612	69	1.019
ASEAN, Corea Republicana, China, Japón e India	775	17	218	69	557	2.251	20	963	74	1.288
Medio Oriente	105	-17	5	150	100	447	6	25	92	422
Resto	444	24	179	49	265	2.025	43	658	58	1.367

**Cuadro 12.1.** Exportaciones en millones de dólares y variación porcentual, por grandes rubros según zonas económicas y países seleccionados. Mayo 2003 y 2004

Zonas económicas y países seleccionados	Grandes rubros														
	Total			Productos primarios			Manufacturas de origen agropecuario			Manufacturas de origen industrial			Combustibles y energía		
	2003*	2004 <sup>e</sup>	Var.	2003*	2004 <sup>e</sup>	Var.	2003*	2004 <sup>e</sup>	Var.	2003*	2004 <sup>e</sup>	Var.	2003*	2004 <sup>e</sup>	Var.
	Mill.de dls.			Mill.de dls.			Mill.de dls.			Mill.de dls.			Mill.de dls.		
<b>Total</b>	<b>2.785</b>	<b>3.350</b>	<b>20</b>	<b>899</b>	<b>929</b>	<b>3</b>	<b>864</b>	<b>1.197</b>	<b>39</b>	<b>620</b>	<b>749</b>	<b>21</b>	<b>402</b>	<b>475</b>	<b>18</b>
Mercosur	442	527	19	106	105	-1	51	63	24	208	270	30	77	88	14
Chile	270	372	38	4	11	175	36	45	25	63	99	57	167	217	30
Resto de ALADI	86	141	64	16	21	31	26	46	77	38	66	74	7	8	14
NAFTA	337	414	23	22	19	-14	74	97	31	141	177	26	100	120	20
UE	501	573	14	165	172	4	253	331	31	81	68	-16	2	2	-
ASEAN	151	215	42	63	80	27	83	124	49	5	9	80	-	2	///
China <sup>(1)</sup>	365	442	21	278	289	4	71	145	104	16	7	-56	-	-	-
Corea Republicana	41	58	41	1	41	///	14	15	7	2	2	-	23	-	-100
Japón	48	17	-65	33	4	-88	6	10	67	9	2	-78	--	--	-67
India	61	44	-28	--	--	-75	58	44	-24	3	1	-67	-	--	///
Medio Oriente	127	105	-17	72	53	-26	43	46	7	11	5	-55	-	-	-
Resto	358	444	24	138	132	-4	150	231	54	45	43	-4	25	38	52

<sup>(1)</sup> Incluye Hong Kong y Macao.

**Cuadro 12.2.** Exportaciones en millones de dólares y variación porcentual, por grandes rubros según zonas económicas y países seleccionados. Cinco meses 2003 y 2004

Zonas económicas y países seleccionados	Grandes rubros														
	Total			Prod. primarios			Manufacturas de origen agropecuario			Manufacturas de origen industrial			Combustibles y energía		
	2003* Mill.de dls.	2004 <sup>e</sup>	Var.	2003* Mill.de dls.	2004 <sup>e</sup>	Var.	2003* Mill.de dls.	2004 <sup>e</sup>	Var.	2003* Mill.de dls.	2004 <sup>e</sup>	Var.	2003* Mill.de dls.	2004 <sup>e</sup>	Var.
<b>Total</b>	<b>11.802</b>	<b>13.660</b>	<b>16</b>	<b>3.009</b>	<b>3.180</b>	<b>6</b>	<b>3.664</b>	<b>4.897</b>	<b>34</b>	<b>2.982</b>	<b>3.368</b>	<b>13</b>	<b>2.147</b>	<b>2.215</b>	<b>3</b>
Mercosur	2.322	2.439	5	554	476	-14	250	295	18	1.020	1.253	23	499	415	-17
Chile	1.379	1.510	9	67	53	-21	154	169	10	325	420	29	832	868	4
Resto de ALADI	453	624	38	98	89	-9	117	229	96	179	270	51	58	35	-40
NAFTA	1.668	1.732	4	128	81	-37	334	347	4	695	687	-1	512	617	21
UE	2.266	2.631	16	710	740	4	1.174	1.528	30	372	355	-5	10	8	-20
ASEAN	414	439	6	108	144	33	288	267	-7	16	25	56	2	2	-
China <sup>(1)</sup>	878	1.296	48	520	584	12	284	576	103	73	53	-27	--	83	///
Corea Republicana	182	158	-13	38	86	126	37	60	62	9	12	33	99	-	-100
Japón	132	168	27	69	92	33	24	35	46	39	42	8	--	--	-95
India	274	190	-31	13	29	123	256	150	-41	6	9	50	-	3	///
Medio Oriente	420	447	6	227	214	-6	140	196	40	53	37	-30	-	-	-
Resto	1.415	2.025	43	479	592	24	605	1.045	73	195	204	5	135	184	36

**Cuadro 13.1** Importaciones en millones de dólares y variación porcentual por uso económico, según zonas económicas y países seleccionados. Mayo 2003 y 2004

Zonas económicas y países seleccionados	Uso económico											
	Total			Bienes de capital			Bienes intermedios			Combustibles y lubricantes		
	2003* Mill.de dls.	2004 <sup>e</sup>	Var. %	2003* Mill.de dls.	2004 <sup>e</sup>	Var. %	2003* Mill.de dls.	2004 <sup>e</sup>	Var. %	2003* Mill.de dls.	2004 <sup>e</sup>	Var. %
<b>Total</b>	<b>1.085</b>	<b>1.779</b>	<b>64</b>	<b>154</b>	<b>339</b>	<b>120</b>	<b>541</b>	<b>698</b>	<b>29</b>	<b>59</b>	<b>130</b>	<b>120</b>
Mercosur	397	675	70	49	130	165	212	280	32	17	19	12
Chile	23	36	57	2	--	-80	17	26	53	1	2	100
Resto de ALADI	8	25	213	--	--	26	3	7	133	--	12	///
NAFTA	200	307	54	41	76	85	107	143	34	2	7	250
UE	205	334	63	27	66	144	97	122	26	2	18	///
ASEAN	21	35	67	5	7	40	8	12	50	-	--	///
China <sup>(1)</sup>	54	97	80	10	26	160	24	25	4	--	--	182
Corea Republicana	11	21	91	2	7	250	6	7	17	-	--	///
Japón	31	52	68	7	14	100	8	10	25	--	--	48
India	12	13	8	--	--	144	10	10	-	-	-	-
Medio Oriente	2	5	150	1	1	170	1	2	100	-	--	///
Resto	120	179	49	10	11	10	47	54	15	38	72	89

Cuadro 13.1. (conclusión)

Zonas económicas y países seleccionados	Uso económico											
	Piezas y accesorios para bienes de capital			Bienes de consumo			Vehículos automotores de pasajeros			Resto		
	2003* Mill.de dls.	2004 <sup>e</sup>	Var. %	2003* Mill.de dls.	2004 <sup>e</sup>	Var. %	2003* Mill.de dls.	2004 <sup>e</sup>	Var. %	2003* Mill.de dls.	2004 <sup>e</sup>	Var. %
<b>Total</b>	<b>178</b>	<b>293</b>	<b>65</b>	<b>125</b>	<b>207</b>	<b>66</b>	<b>26</b>	<b>110</b>	<b>323</b>	<b>1</b>	<b>1</b>	<b>-</b>
Mercosur	50	83	66	50	75	50	18	89	394	--	--	111
Chile	1	2	100	3	5	67	-	-	-	-	-	-
Resto de ALADI	--	--	-9	4	6	50	-	-	-	-	-	-
NAFTA	31	49	58	18	27	50	1	5	374	--	--	359
UE	48	74	54	27	41	52	4	12	200	--	--	29
ASEAN	5	9	80	2	7	250	-	-	-	-	-	-
China <sup>(1)</sup>	9	16	78	12	30	150	-	--	///	-	--	///
Corea Republicana	2	4	100	1	2	100	-	1	///	-	--	///
Japón	14	23	64	2	3	50	1	2	100	-	-	-
India	1	1	-	--	1	167	-	-	-	-	-	-
Medio Oriente	1	1	39	--	1	61	-	-	-	-	-	-
Resto	17	31	82	6	9	50	2	1	-50	1	1	-

<sup>(1)</sup> Incluye Hong Kong y Macao.

**Cuadro 13.2.** Importaciones en millones de dólares y variación porcentual por uso económico según zonas económicas y países seleccionados. Cinco meses 2003 y 2004

Zonas económicas y países seleccionados	Uso económico											
	Total			Bienes de capital			Bienes intermedios			Combustibles y lubricantes		
	2003*	2004 <sup>e</sup>	Var. %	2003*	2004 <sup>e</sup>	Var. %	2003*	2004 <sup>e</sup>	Var. %	2003*	2004 <sup>e</sup>	Var. %
	Mill.de dls.			Mill.de dls.			Mill.de dls.			Mill.de dls.		
<b>Total</b>	<b>4.697</b>	<b>8.044</b>	<b>71</b>	<b>742</b>	<b>1.893</b>	<b>155</b>	<b>2.310</b>	<b>3.189</b>	<b>38</b>	<b>226</b>	<b>339</b>	<b>50</b>
Mercosur	1.697	2.940	73	219	599	174	903	1.238	37	94	95	1
Chile	98	157	60	3	4	33	72	111	54	7	11	57
Resto de ALADI	34	98	188	--	1	70	15	37	147	2	26	///
NAFTA	929	1.590	71	216	560	159	446	631	41	16	21	31
UE	955	1.612	69	128	417	226	459	600	31	11	30	173
ASEAN	82	165	101	18	38	111	38	56	47	-	--	///
China <sup>(1)</sup>	198	406	105	36	108	200	92	122	33	--	--	18
Corea Rep.	89	101	13	44	27	-39	34	47	38	--	--	///
Japón	134	225	68	36	57	58	34	50	47	--	1	89
India	51	65	27	1	2	100	45	54	20	--	-	-100
Medio Oriente	13	25	92	3	9	200	6	9	50	--	--	167
Resto	417	658	58	37	72	95	166	233	40	95	154	62

Cuadro 13.2. (conclusión)

Zonas económicas y países seleccionados	Uso económico											
	Piezas y accesorios para bienes de capital			Bienes de consumo			Vehículos automotores de pasajeros			Resto		
	2003*	2004 <sup>e</sup>	Var. %	2003*	2004 <sup>e</sup>	Var. %	2003*	2004 <sup>e</sup>	Var. %	2003*	2004 <sup>e</sup>	Var. %
	Mill.de dls.			Mill.de dls.			Mill.de dls.			Mill.de dls.		
<b>Total</b>	<b>774</b>	<b>1.301</b>	<b>68</b>	<b>540</b>	<b>913</b>	<b>69</b>	<b>100</b>	<b>403</b>	<b>303</b>	<b>5</b>	<b>6</b>	<b>20</b>
Mercosur	207	356	72	198	326	65	76	325	328	--	1	120
Chile	5	10	100	11	21	91	-	-	-	-	-	-
Resto de ALADI	1	2	100	15	32	113	--	--	81	-	-	-
NAFTA	160	233	46	89	126	42	3	19	///	--	--	37
UE	215	338	57	127	187	47	14	39	179	--	1	149
ASEAN	15	37	147	11	34	209	-	-	-	-	-	-
China <sup>(1)</sup>	32	69	116	39	108	177	-	--	///	--	--	///
Corea Republicana	7	17	143	3	7	133	--	3	///	-	--	///
Japón	54	93	72	9	14	56	2	11	450	-	-	-
India	2	4	100	2	5	150	-	-	-	-	-	-
Medio Oriente	2	3	50	2	4	100	-	-	-	--	--	340
Resto	75	139	85	34	49	44	6	7	17	4	4	-

<sup>(1)</sup> Incluye Hong Kong y Macao.

**Cuadro 14.** Exportaciones a Brasil en millones de dólares y variación porcentual, por Grandes rubros y principales rubros. Mayo y cinco meses 2003 y 2004

Rubros	Exportaciones a Brasil					
	Mayo			Cinco meses		
	2003*	2004 <sup>e</sup>	Var. %	2003*	2004 <sup>e</sup>	Var. %
	Mill.de dls.	Mill.de dls.		Mill.de dls.	Mill.de dls.	
<b>Total</b>	<b>369</b>	<b>446</b>	<b>21</b>	<b>1.929</b>	<b>2.045</b>	<b>6</b>
<b>Productos primarios</b>	<b>100</b>	<b>100</b>	<b>-</b>	<b>520</b>	<b>455</b>	<b>-13</b>
Animales vivos	--	--	16	--	--	485
Pescados y mariscos sin elaborar	--	--	54	3	3	-
Miel	-	--	///	-	--	///
Hortalizas y legumbres sin elaborar	12	8	-33	44	35	-20
Frutas frescas	3	5	67	18	24	33
Cereales	83	84	1	436	370	-15
Semillas y frutos oleaginosos	1	--	-44	2	1	-50
Tabaco sin elaborar	1	1	-	2	2	-
Lanas sucias	-	-	///	--	--	18
Fibra de algodón	-	1	///	1	2	100
Mineral de cobre y sus concentrados	-	-	-	8	13	63
Resto de productos primarios	1	1	-	5	5	-
<b>Manufacturas de origen agropecuario (MOA)</b>	<b>39</b>	<b>50</b>	<b>28</b>	<b>190</b>	<b>228</b>	<b>20</b>
Carnes y sus preparados	2	2	-	8	11	38
Pescados y mariscos elaborados	2	3	50	18	25	39
Productos lácteos	4	5	25	18	16	-11
Otros productos de origen animal	--	--	28	--	1	18
Frutas secas o procesadas	1	2	100	2	4	100
Café, té, yerba mate y especias	--	--	-74	1	--	-30
Productos de molinería	6	4	-33	22	22	-
Grasas y aceites	1	3	200	19	20	5
Azúcar y artículos de confitería	--	--	-34	1	2	100
Preparados de hortalizas, legumbres y frutas	5	8	60	26	34	31
Bebidas, líquidos alcohólicos y vinagre	1	2	100	3	6	100
Residuos y desperdicios de la ind. alimenticia	1	1	-	2	3	50
Extractos, curtientes y tintóreos	--	--	-42	--	--	7
Pieles y cueros	5	5	-	17	19	12
Lanas elaboradas	--	--	47	--	--	366
Resto de MOA	12	16	33	52	66	27
<b>Manufacturas de origen industrial (MOI)</b>	<b>171</b>	<b>222</b>	<b>30</b>	<b>876</b>	<b>1.033</b>	<b>18</b>
Productos químicos y conexos	38	43	13	197	218	11
Materias plásticas y sus manufacturas	34	37	9	144	181	26
Caucho y sus manufacturas	6	8	33	30	33	10
Manufacturas de cuero, marroquinería	--	--	-71	1	--	-73
Papel, cartón, impresos y publicaciones	8	10	25	33	36	9
Textiles y confecciones	8	10	25	35	46	31
Calzado y sus partes componentes	--	--	-12	--	--	-25
Manufacturas de piedra, yeso, vidrio	1	1	-	3	4	33
Piedras, metales preciosos, monedas	-	--	///	--	--	///
Metales comunes y sus manufacturas	15	11	-27	62	63	2
Máquinas y aparatos, material eléctrico	25	31	24	119	144	21
Material de transporte terrestre	34	67	97	239	285	19
Vehíc.de navegación aérea, marítima y fluvial	--	--	91	1	--	-38
Resto de MOI	2	5	150	13	23	77
<b>Combustibles y energía</b>	<b>59</b>	<b>74</b>	<b>25</b>	<b>344</b>	<b>330</b>	<b>-4</b>
Petróleo crudo	7	10	43	69	46	-33
Carburantes	25	37	48	142	174	23
Grasas y aceites lubricantes	2	2	-	11	15	36
Gas de petróleo y otros hidrocarburos	24	23	-4	120	90	-25
Energía eléctrica	--	-	-100	--	-	-100
Resto de combustibles	--	2	///	2	5	150

**Cuadro 15.** Valores unitarios trimestrales, de productos seleccionados exportados, en dólares por tonelada. 2002-2004

Productos seleccionados	Trimestres								
	I/02	II/02	III/02	IV/02	I/03	II/03	III/03	IV/03	I/04
	Dólares / tonelada								
Trigo exc. duro, morcajo, ncop.	111	117	146	151	145	152	160	159	154
Maíz en grano	92	90	99	105	102	100	104	106	113
Porotos de soja exc. p/siembra	180	168	195	209	214	206	216	256	303
Aceite de soja en bruto, incluso desgomado	339	343	405	459	498	482	480	518	597
Aceite de girasol en bruto	497	485	534	525	542	536	517	542	611
Carne bovina deshuesada, fresca o refrigerada	3.655	3.017	4.101	4.472	3.788	3.967	4.387	5.499	5.494
Carne bovina deshuesada, congelada	1.819	1.292	1.192	1.250	1.412	1.344	1.414	1.626	1.751
Preparaciones bovinas	1.894	1.802	1.933	1.793	1.600	1.933	1.944	2.046	1.990
Azúcar de caña en bruto, sin aromatizar ni colorear	455	450	345	368	368	350	389	369	348
Harina y "pellets" de la extracción de aceite de soja	162	152	157	162	166	163	171	200	227
Aceites crudos de petróleo	125	159	174	173	204	186	183	188	214
Naftas p/petroquímica	184	209	228	190	304	219	248	274	214
Gasolinas exc. de aviación	202	238	259	243	300	262	293	281	299
Gas natural en estado gaseoso	87	87	85	83	81	87	93	89	84

## NOTA METODOLÓGICA

- El valor de las exportaciones de mayo de 2004 debe considerarse como una estimación preliminar en razón de haberse efectuado con un 7,8% de documentación en trámite, que en muchos casos corresponde a operaciones que aún no han sido confirmadas a la Dirección General de Aduanas por los operadores, ya que éstas están pendientes dentro del plazo permitido por la legislación.
- Ajuste estacional y tendencia ciclo: a partir de la publicación de las cifras del comercio exterior correspondientes a abril de 2004, se realiza el ajuste estacional de las series de exportaciones e importaciones por el método directo, utilizando el programa X12-ARIMA desarrollado por el "Bureau of the Census de Estados Unidos". También se elabora la estimación de la Tendencia-Ciclo de dichas series, que surge de eliminar de la serie original, además de las fluctuaciones estacionales, las alteraciones de carácter no estacional (huelgas, efectos climáticos inesperados, etc.). Al eliminar estos factores, el indicador refleja la tendencia, lo que supone poder estimar sin interferencias la evolución histórica. El presente informe de prensa consta de un ANEXO donde se brinda una descripción metodológica del método de desestacionalización y estimación de la tendencia-ciclo.
- Cifras estimadas. En ocasión de la publicación de la Información de Prensa del Intercambio Comercial Argentino suelen practicarse modificaciones en las cifras de los meses anteriores, especialmente en los valores de exportación. Estas modificaciones, habitualmente de poca magnitud, obedecen a múltiples razones. Si bien el valor informado se construye fundamentalmente sobre la base de operaciones realizadas y perfeccionadas desde el punto de vista documental, existe un porcentaje de operaciones -no mayor al 10%- cuyo valor debe ser estimado ya que se encuentra pendiente, al momento de brindar la información, aun cuando están dentro del plazo permitido por la legislación. Asimismo hay operaciones que han sido oficializadas por un valor, se efectivizan por un valor inferior, y se demora la carga del post embarque (documento en donde se consigna el valor definitivo) razón por la cual también deben ser estimadas. Finalmente, la aplicación de regímenes tales como el de precios revisables (petróleo), con ajuste de precios en función a la calidad (concentrado de minerales) así como las operaciones en consignación, permiten a los exportadores modificar los valores declarados en el momento de la exportación en plazos que van de los 60 a los 180 días del embarque.
  - En virtud de la resolución 281/98 los exportadores de minerales tienen opción de modificar el valor de sus transacciones dentro de los 6 meses de la fecha de embarque, en virtud de variaciones en la cantidad y en la ley del mineral constatadas a su arribo a destino. El INDEC ha comenzado a estimar dicha variación en el cálculo de la exportación mensual a los efectos de evitar los ajustes bruscos que suelen perturbar a los usuarios de las cifras de comercio exterior. A tal efecto, para la estimación de las exportaciones totales del mes de mayo se ha procedido a ajustar la cifra de exportación de minerales aplicando la misma variación porcentual registrada en las operaciones cumplidas en el período enero de 2003 / junio de 2003. Similar tratamiento han recibido las operaciones de minerales de mayo de 2003 a marzo de 2004.
  - Por lo general no se realizan modificaciones en las cifras de importación salvo las practicadas a fin de cada año por la recuperación por parte de los importadores de mercaderías que fueran enviadas previamente a rezago y registradas como tal.
  - A partir de enero de 2004 el Indec ha comenzado a estimar el ajuste que deberían tener en los próximos meses las exportaciones de petróleo que se han realizado bajo el régimen de exportación suspensiva con precios revisables. El ajuste definitivo dependerá de la evolución de los precios internacionales del petróleo.
  - A los efectos de facilitar la tarea de los usuarios de las cifras de comercio exterior, el INDEC ha decidido practicar los ajustes mencionados en ocasión de la publicación de los datos correspondientes al mes de setiembre para el primer semestre del año y a los del mes de abril para el total anual.
- Las variaciones porcentuales de precios y cantidades de las exportaciones e importaciones del período analizado se construyeron sobre la base de un índice de precios mensual del tipo Paasche con base 1997=100. Estas variaciones pueden diferir de las publicadas en "Índices de Precios y Cantidades de Comercio Exterior, base 1993=100" ya que responden a diferentes períodos base y frecuencias de cálculo.
  - Los índices de precios del tipo Paasche se construyen considerando las cantidades del período de cálculo, razón por la cual son sensibles a los cambios en la composición del comercio exterior.

### **Zonas Económicas:**

**Mercosur (Mercado Común del Sur):** incluye Argentina, Brasil, Paraguay y Uruguay (incluye zonas francas de Brasil y Uruguay).

**Chile:** incluye zonas francas Iquique, Punta Arenas.

**Resto de ALADI (Asociación Latinoamericana de Integración):** incluye Colombia, Ecuador, Cuba, Perú, Venezuela y Bolivia (incluye zona franca)

**NAFTA (Tratado de Libre Comercio de América del Norte):** incluye Estados Unidos, Canadá y México.

**UE (Unión Europea):** Incluye Austria, Bélgica, Dinamarca, España (incluye Islas Canarias), Finlandia, Francia (incluye Mónaco), Grecia, Irlanda, Italia (incluye San Marino), Luxemburgo, Países Bajos, Portugal, Reino Unido, República Federal de Alemania y Suecia. Se incorporan a partir del 1 de mayo de 2004 los siguientes países: Chipre, Eslovaquia, Eslovenia, Estonia, Hungría, Letonia, Lituania, Malta, Polonia y República Checa.

**ASEAN (Asociación de las Naciones del Sudeste Asiático):** incluye Brunei, Camboya, Filipinas, Indonesia, Laos, Malasia, Myanmar, Singapur, Tailandia, Vietnam.

**Medio Oriente:** incluye Arabia Saudita, Bahrein, Emiratos Arabes Unidos, Irán, Iraq, Israel, Jordania, Kuwait, Líbano, Omán, Qatar, República de Yemen, Siria y Territorio Autónomo Palestino.

El 19 de Julio de 2004 se difundirá información más desagregada en la publicación INDEC INFORMA.

BUENOS AIRES, 30 de Junio de 2004

## **ANEXO**

### **Series de Comercio Exterior Ajuste estacional y de la tendencia Síntesis metodológica**

La siguiente síntesis metodológica corresponde a la actualización del informe “Series de Comercio Exterior Ajuste estacional y de la tendencia”, realizado por la Dirección de Metodología Estadística del INDEC, publicada el 11 de noviembre de 2001 como anexo del Informe de Prensa del Intercambio Comercial Argentino.

#### **1. Introducción:**

La publicación de series económicas requiere el estudio pormenorizado de las características de las mismas tanto desde el punto de vista económico como estadístico. La necesidad de brindar a los usuarios productos para la toma de decisiones requiere el estudio de la estacionalidad y el cálculo de series libres de ella a los efectos de permitir un óptimo análisis de la marcha de la economía Argentina.

En el estudio del comportamiento estacional de las series económicas, todo cambio estructural hace que las metodologías estadísticas utilizadas regularmente queden completamente superadas y sin capacidad para explicar y predecir el comportamiento de las variables estudiadas.

Las técnicas de desestacionalización se basan en la aplicación de filtros de distinta longitud y que utilizan diversas ponderaciones. Estos filtros, cuya finalidad principal es la de extraer las componentes de las series, no tienen capacidad para detectar los cambios drásticos que produce un cambio estructural. Se requiere información de varios meses para que los mismos puedan volver a comportarse de la forma que, en teoría, justifica su utilización. Como el fenómeno de la estacionalidad no debería verse mayormente afectado por procesos puntuales (la serie original si, pero no su componente estacional que depende de factores no siempre vinculados a la economía), es necesario estudiar la serie original con métodos estadísticos y econométricos adicionales para entender el nuevo comportamiento de la misma, dado el contexto económico.

Por lo expuesto precedentemente, la Dirección de Metodología del INDEC ha decidido reemplazar el método de desestacionalización X11-ARIMA por el X12-ARIMA, desarrollado por el Bureau of the Census de Estados Unidos. Las razones de este cambio derivan del hecho de que este programa es una versión ampliada y mejorada del anterior, que pone al alcance del usuario nuevas medidas de diagnóstico y ajuste que permiten detectar y corregir los errores en el ajuste estacional derivados de cambios estructurales en la economía.

La principal mejora del X12-ARIMA sobre el X11-ARIMA es la utilización de los modelos regARIMA. Los regARIMA son modelos de regresión con errores correlacionados que siguen un modelo ARIMA. Es importante destacar que en los casos en los que no se definan variables regresoras, los modelos regARIMA se reducen a los modelos ARIMA clásicos. El X12-ARIMA provee herramientas para considerar como variables regresoras a distintos tipos de interrupciones en las series como cambios temporarios de nivel y valores atípicos (Box y Tiao, 1975) que deben ser temporalmente removidos previo a la aplicación de la metodología que permite desestacionalizar las series.

En este sentido, la principal utilización de los modelos regARIMA es extender la serie para mejorar el ajuste estacional de la misma en los extremos. Esta estrategia permite disminuir el problema de la estimación de la tendencia y de los factores estacionales en los valores más extremos de la serie, donde deben utilizarse filtros asimétricos para la estimación de las componentes.



## 2. El Modelo tradicional de descomposición

El modelo tradicional de descomposición de una serie de tiempo supone que la misma está constituida por las siguientes componentes:

- **Estacionalidad:** es el conjunto de fluctuaciones intraanuales atribuidas principalmente al efecto sobre las actividades socioeconómicas de las estaciones climáticas, festividades religiosas (por ejemplo Navidad) y eventos institucionales con fechas relativamente fijas (por ejemplo, el inicio del período vacacional).
- **Tendencia:** corresponde a variaciones de largo período debidas principalmente a cambios demográficos, tecnológicos, institucionales, etc.
- **Ciclo:** también conocido como ciclo económico, esta caracterizado por un comportamiento oscilatorio que comprende de dos a siete años en promedio, siendo las fases de expansión más largas que las de recesión.

Como en la práctica resulta muy difícil distinguir la tendencia de la componente cíclica, ambas se combinan en una única componente denominada **Tendencia - Ciclo**

- **Irregular:** es el residuo no explicado por las componentes antes mencionadas. Representa no sólo errores de medición o registro sino también eventos temporarios externos a la serie, que afectan su comportamiento.

Adicionalmente, se consideran otras componentes que pueden tener algún efecto sobre el comportamiento de las series:

- **Efecto días de actividad:** representa la variación debida al número de veces que ocurre cada día de la semana en un cierto mes. Esta componente suele estar presente en series mensuales de tipo flujo, es decir, en aquellas en que el dato mensual es acumulación de valores diarios.
- **Efecto pascuas:** este es un feriado móvil que puede ocurrir a fines de Marzo o en el mes de Abril. Estos cambios pueden introducir serias distorsiones en las variaciones porcentuales mensuales (o trimestrales de acuerdo a la periodicidad de la serie en estudio). Además se calcula el impacto gradual de este feriado que afecta los días previos (build-up).
- **Efecto largo de mes:** representa el impacto en el ajuste mensual de la actividad, de la cantidad de días de cada mes.

Se considera que la serie se relaciona con las componentes en forma multiplicativa, aditiva o log-aditiva.

Si la componente estacional es significativa, su presencia puede oscurecer la interpretación de la evolución de la serie. En estos casos se hace necesario aplicar métodos que permitan eliminar las variaciones estacionales y, eventualmente, las debidas a los días de actividad y a los feriados móviles, dando como resultado la serie estacionalmente ajustada.

Los métodos de estimación de las componentes de una serie de tiempo se pueden clasificar básicamente en dos grandes categorías:

- métodos de regresión
- métodos basados en promedios móviles.

Los **métodos de regresión** suponen que las componentes tendencia, ciclo y estacionalidad son funciones determinísticas del tiempo que pueden ser aproximadas por funciones simples.

Los **métodos basados en promedios móviles** suponen que las componentes son estocásticas y no pueden ser aproximadas por funciones simples sobre el rango total de la serie. Debido a las características de este método, las componentes estimadas sufren modificaciones cada vez que un nuevo dato se incorpora a la serie original.

## 3. Ajuste estacional

### 3.1 Características generales del ajuste estacional mediante el programa X12-ARIMA

El proceso de desestacionalización llevado a cabo por este paquete consta de las siguientes etapas:

- **Corrección de la serie original con factores a priori.** Esta es una corrección temporal suministrada por el usuario que permite mejorar la estimación de las componentes ante la presencia de valores atípicos.
- **Ajuste de la serie original o corregida a priori mediante un modelo regARIMA.** El programa ajusta y estima un conjunto de modelos en forma automática y verifica para cada uno de ellos el cumplimiento de ciertos requisitos: Contrasta aleatoriedad de los residuos del modelo, calcula el error de pronóstico porcentual promedio de los tres últimos años y controla evidencias de sobrediferenciación. El usuario puede imponer la utilización de cualquier modelo regARIMA, si lo considera adecuado, aún cuando éste no satisfaga alguno de los requisitos mencionados.
- **Extrapolación.** En caso de contarse con un modelo regARIMA, se extiende la serie original o corregida, en uno o ambos extremos, con uno o más años de datos extrapolados. El uso de series extendidas permite mejorar la calidad de las estimaciones de las componentes para los últimos períodos y reducir significativamente la magnitud de las revisiones.
- **Ajuste estacional de la serie original o extendida mediante el método X11.** Así, por ejemplo, en el caso multiplicativo:

$$O_t = TC_t \cdot S_t \cdot TD_t \cdot E_t \cdot I_t$$

Siendo

$O_t$	la observación original de la serie en el tiempo t
$TC_t$	la componente tendencia-ciclo del tiempo t
$S_t$	la componente estacional del tiempo t
$TD_t$	la componente de variación por efecto días de actividad (opcional) del tiempo t
$E_t$	la componente de variación por efecto pascuas
$I_t$	la componente irregular del tiempo t

La “tendencia” y el “ciclo” se consideran como una única componente denominada “Tendencia-Ciclo”, pues resulta difícil poder aislarlas, especialmente en series cortas.

Las componentes principales  $TC_t$  y  $S_t$  se estiman en forma iterativa mediante el suavizado con promedios móviles de longitud y pesos adecuados. El programa provee tests que permiten confirmar la presencia de estacionalidad estable (patrón estacional que se repite en forma regular) y de estacionalidad móvil (patrón estacional que cambia a través del tiempo). En base a ambos tipos de tests se determina si hay estacionalidad identificable en la serie.

En el caso de la componente “efecto días de actividad”, el programa estima el peso de cada día de la semana y contrasta su significatividad. Por otra parte proporciona un test que permite confirmar la presencia de esta componente.

Para evaluar la presencia de la componente “efecto pascuas” el programa proporciona un test. Además, en el caso que el “efecto pascuas” sea significativo, calcula con cuantos días de anticipación tiene efecto.

También el método X12-ARIMA provee una serie de medidas de control que combinadas dan lugar a un indicador global de ajuste Q, que permite evaluar el ajuste realizado, además de otras medidas de análisis, tales como la contribución de cada componente a la varianza de la serie original.

### 3.2 Métodos de ajuste estacional proporcionados por el programa X12-ARIMA

Cuando se ajustan estacionalmente series que resultan del agregado de otras series, como es el caso de las que son objeto de este estudio, hay dos formas posibles de realizar el ajuste:

- método directo
- método indirecto.

El método directo consiste en ajustar estacionalmente la serie de datos agregados. El método indirecto consiste en ajustar estacionalmente cada serie y agregar las series estacionalmente ajustadas.

En general, ambos métodos producen series desestacionalizadas distintas debido a que el proceso de desestacionalización no es lineal. El programa provee dos medidas que permiten decidir cuál de los métodos es el más adecuado en cada caso. Estas medidas se denominan “medidas de rugosidad”.

La primera de ellas denominada R1 se calcula como la suma de la primera diferencia de la serie al cuadrado. A mayor valor de esta medida, mayor es la rugosidad que presenta la serie. Lothian y Morry (1977) encontraron que la medida R1 está relacionada con la magnitud de las revisiones en la serie estacionalmente ajustada. La definición implícita de suavizado de R1 sin embargo, excluye ciclos de periodicidades cortas y para compensar esto, se da una nueva medida de rugosidad R2 basado en un filtro Henderson de 13 términos.

En general ambas medidas dan resultados consistentes para favorecer un procedimiento de desestacionalización sobre el otro desde el punto de vista del suavizado. Sin embargo esta consistencia no está presente cuando las series componentes están fuertemente afectadas por variaciones cíclicas de periodicidad corta y en tal caso se prefiere R2 para decidir cual de los dos procedimientos dan un ajuste estacional más suave. Por otro lado si las series componentes han sido ajustadas utilizando filtros Henderson de distinta longitud es preferible observar el valor de R1 para decidir cual es el método que mejor ajuste estacional ofrece en términos de rugosidad.

#### **4. Estimación de la Tendencia-Ciclo**

El objetivo de la desestacionalización de series económicas es el de poder estimar y extraer, en la forma más precisa posible, la componente estacional de la serie original de manera que permita observar más claramente la evolución de la serie económica en el tiempo. Sin embargo, las variaciones atípicas que quedan en las series desestacionalizadas, dificultan la interpretación del ciclo económico de corto plazo, es decir, es más difícil identificar la fase del ciclo corriente, contracción o recuperación, en la que se encuentran las variables bajo estudio.

La Tendencia-Ciclo se estima utilizando una nueva metodología, recomendada por la Dra. Estela Dagum. Esta metodología representa un avance con respecto al método tradicional de estimación propuesto en el programa X11-ARIMA que resulta muy inestable para los últimos valores de la Tendencia-Ciclo.

En síntesis sus ventajas son las siguientes:

- permite dar estimaciones confiables hasta el último valor de la serie.
- reduce la magnitud de las revisiones.
- disminuye el número de falsos puntos de retorno.
- permite detectar con pocos meses de demora los puntos de retorno cíclicos verdaderos.

El estimador de la tendencia propuesto por la Dra. Dagum (1996) consiste esencialmente en un suavizado especial de la serie desestacionalizada obtenida mediante un postprocesamiento, utilizando opciones específicas. Dichas opciones, tanto para la serie de Importaciones como para la de Exportaciones, son:

- Extensión de la serie desestacionalizada, modificada por valores extremos, con el modelo  $\log(0,1,1)(0,0,1)_{12}$ .
- Henderson de 13 – términos para estimar la tendencia usando límites más estrictos para la identificación y reemplazo de los valores extremos.

#### **5. Desestacionalización de las Series de Comercio Exterior**

En la desestacionalización de estas series no se han utilizado correcciones con factores a priori.

Las opciones de los programas de desestacionalización son revisados periódicamente, en general, anualmente. A medida que se incorpora nueva información a las series pueden producirse cambios estructurales que hacen convenientes estas actualizaciones.

En el caso particular de las series de comercio exterior las revisiones se realizan dos veces al año, en los meses de marzo y setiembre; los meses en que se realizan las actualizaciones corresponden a aquellos en que se incorporan las modificaciones en la serie original.

El ajuste estacional realizado mediante el programa X12-ARIMA señaló como más adecuado el Método Directo, e indicó que las opciones más apropiadas son las siguientes:

### 5.1 Importaciones

- Variación por días de actividad.
- Efecto Pascuas con impacto gradual en el día previo al feriado.
- Filtro de Henderson de 9-términos para estimar la componente tendencia.
- Promedio móviles para estimar la componente estacional: 3x5.

### 5.2 Exportaciones

- Extensión con un año de pronóstico mediante el modelo  $\log(0,1,1)(0,1,1)_{12}$ .
- Variación por días de actividad.
- Efecto largo de mes.
- Filtro de Henderson de 13-términos para estimar la componente tendencia.
- Promedio móviles para estimar la componente estacional: 3x5.

### Referencias:

- Box, G.E.P. y Tiao, G.C (1975) "Intervention Analysis with Applications to Economy and Environmental Problems". *Journal of American Statistical Association*. 70, 70-79.
- Blaconá, M.T., Martinez, E., Muiños, R., Pizarro, N. y Ventroni, N.(1993), "Proyecto de estudio estadístico de las series de Comercio Exterior - Ajuste estacional", Convenio INDEC – Fac. de Cs. Econ. y Estadística de la UNR.
- Dagum E. B. (1996), A new method to reduce unwanted ripples and revisions in trend cycle estimates from X11-ARIMA. *Survey Methodology*. **22** (1) p.77-83.
- Dagum E. B. (1999), X11-ARIMA version 2000 an update of the X11-ARIMA/88 seasonal adjustment method. Foundations and user's manual. Time Series Research and Analysis Centre. Statistics Canada.
- Dagum E. B. (1988), The X11-ARIMA/88 seasonal adjustment method. Foundations and user's manual. Time Series Research and Analysis Centre. Statistics Canada.
- INDEC (1999), Ajuste estacional de series elaboradas por INDEC. *Estudios* 33.