

## INFORMACIÓN DE PRENSA

Buenos Aires, 30 de Junio de 2005

### INTERCAMBIO COMERCIAL ARGENTINO

Datos provisorios del año 2004 y cifras estimadas del período Enero-Mayo de 2005

#### 1. PRESENTACIÓN DE LOS PRINCIPALES RESULTADOS

Las exportaciones del mes de mayo de 2005 alcanzaron a 3.666 millones de dólares, lo que representó un aumento del 8% con respecto al mismo mes del año anterior. Por su parte las importaciones crecieron el 38% con respecto a mayo de 2004 alcanzando un valor de 2.478 millones de dólares. En consecuencia se produjo un superávit comercial de 1.188 millones de dólares en el mes bajo estudio. El aumento de las exportaciones en los cinco meses fue del 13%, en tanto que las importaciones lo hicieron el 33%. De esta forma se obtuvo en este período un superávit comercial de 4.783 millones de dólares.

**Cuadro 1.** Intercambio comercial argentino en millones de dólares y variaciones porcentuales. Enero-Mayo

Período	Exportación				Importación				Saldo	
	2004*	2005 <sup>e</sup>	Var.% (a)	Var.% (b)	2004*	2005 <sup>e</sup>	Var.% (a)	Var.% (b)	2004*	2005 <sup>e</sup>
	Mill. de dls.				Mill. de dls.				Mill. de dls.	
<b>Total</b>	<b>34.550</b>	<b>///</b>	<b>///</b>	<b>///</b>	<b>22.445</b>	<b>///</b>	<b>///</b>	<b>///</b>	<b>12.105</b>	<b>///</b>
<b>Enero-Mayo</b>	<b>13.806</b>	<b>15.592</b>		<b>13</b>	<b>8.105</b>	<b>10.809</b>		<b>33</b>	<b>5.700</b>	<b>4.783</b>
Enero	2.321	2.759	19	19	1.609	1.890	18	18	712	869
Febrero	2.394	2.578	8	13	1.364	1.862	37	26	1.031	716
Marzo	2.659	3.030	14	13	1.690	2.200	30	28	968	830
Abril	3.040	3.559	17	15	1.651	2.379	44	32	1.389	1.180
Mayo	3.392	3.666	8	13	1.792	2.478	38	33	1.600	1.188
Junio	2.947				2.039				908	
Julio	3.027				1.970				1.057	
Agosto	2.939				2.032				907	
Setiembre	2.995				2.025				970	
Octubre	2.826				1.973				854	
Noviembre	3.048				2.193				856	
Diciembre	2.962				2.109				854	

(a) Variación porcentual con respecto a igual período del año anterior.

(b) Variación porcentual acumulada con respecto a igual período del año anterior.

Nota: Los totales por suma pueden no coincidir por redondeo en las cifras parciales.

#### Signos convencionales:

\* Dato provisorio

<sup>e</sup> Dato estimado por extrapolación, proyección o imputación

. Dato no registrado

- Dato igual a cero

-- Dato ínfimo, menos de la mitad del último dígito mostrado

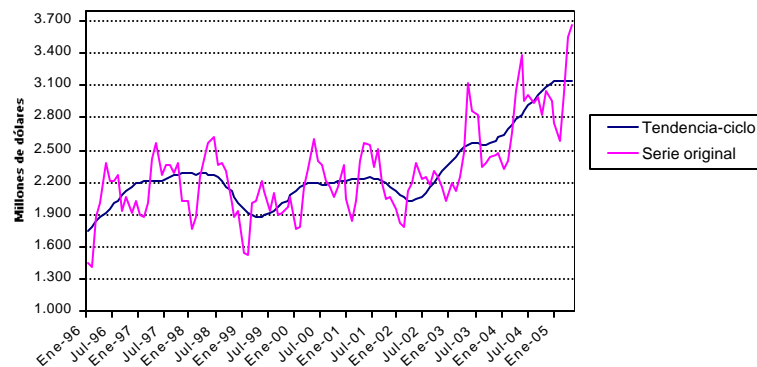
/// Dato que no corresponde presentar debido a la naturaleza de las cosas o del cálculo

Las fechas de difusión de los próximos informes de prensa se encuentran disponibles en Internet: <http://www.indec.mecon.gov.ar/servicio/calenet.htm>.

## 2. EXPORTACIONES

- **Exportaciones, precios y cantidades en mayo:** el valor de las exportaciones fue el más alto para toda la serie histórica a valores corrientes, alcanzando el récord de 3.666 millones de dólares. Esto significó un crecimiento del 8% respecto al mes de mayo del año 2004. El incremento surgió como consecuencia del aumento de las cantidades vendidas (16%) ya que los precios cayeron el 7%. (véase cuadro 1, pág. 1).
- **Exportaciones desestacionalizadas y tendencia-ciclo:** en términos desestacionalizados se observó en el mes de mayo una disminución de las exportaciones respecto al mes anterior del 4,4%. La tendencia-ciclo<sup>1</sup> por su parte, no presentó variaciones con respecto al mes anterior (véase cuadros 2 y 3, pág. 6 y gráfico 1).

**Gráfico 1.** Tendencia-ciclo de las exportaciones en millones de dólares. Enero 1996-Mayo 2005



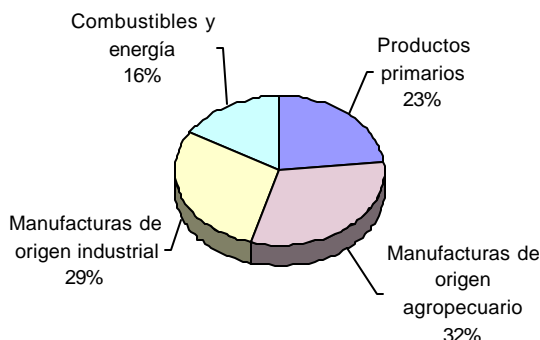
- **Composición por Grandes rubros en mayo:** en el mes de mayo todos los rubros crecieron con respecto a igual mes del año anterior, a excepción de las Manufacturas de origen agropecuario. Las exportaciones de Manufacturas de origen industrial lideraron el aumento de las exportaciones, creciendo fuertemente en valor como consecuencia de las mayores cantidades vendidas (13%) y del incremento de sus precios (14%). Tanto los Productos primarios como las Manufacturas de origen agropecuario aumentaron los volúmenes exportados (32% y 12% respectivamente) en un contexto de precios decrecientes (-16% para ambos rubros). Esta caída de los precios determinó que el valor de las Manufacturas de origen agropecuario disminuyera mientras que para los Productos primarios el valor exportado se incrementó por un mayor efecto de las cantidades vendidas. Por su parte el valor de las exportaciones de Combustibles y energía aumentó el 6%, debido al incremento de sus precios (14%) dado que las cantidades vendidas disminuyeron (-7%). (véase cuadro 6, pág. 7).
- **Principales productos exportados en mayo:** el incremento de las exportaciones durante el mes de mayo se explicó por el aumento de las ventas correspondientes a los rubros Manufacturas de origen industrial y Productos primarios. Los productos que más incrementaron sus exportaciones en valor absoluto fueron, en primer lugar, Semillas y frutos oleaginosos impulsados por las fuertes compras de porotos de soja por parte de China. Luego le siguieron las exportaciones de Metales comunes y sus manufacturas que se incrementaron por las mayores compras de Estados Unidos (aleaciones de aluminio y sus manufacturas), Arabia Saudita (tubos sin costura) y China (tubos de hierro o acero utilizados en oleoductos y/o gasoductos y productos planos de hierro). Esta suba se debió al aumento conjunto de los precios y las cantidades vendidas. Otro rubro que registró nuevamente un fuerte incremento fue Carnes y sus preparados, principalmente debido a las mayores compras de Rusia (carnes bovinas deshuesadas congeladas). Se destacó también el incremento de los Productos químicos y conexos por la mayor demanda de Países Bajos (ciclohexanos y tolueno), Brasil y Chile. Las exportaciones de Material de transporte terrestre crecieron por la sostenida demanda de Brasil y las compras de países de América Central de vehículos de transporte de mercancías. Las exportaciones de Frutas frescas registraron un fuerte incremento en las cantidades vendidas, en especial a Rusia (peras, limones, manzanas y naranjas) y Bélgica (manzanas y peras). Luego le siguieron las exportaciones de Petróleo crudo que se incrementaron por los mayores precios y compras de China. Otro rubro que registró exportaciones crecientes durante el mes fue el de Máquinas, aparatos y material eléctrico, en particular por las ventas a Australia de partes de reactores nucleares. Por su parte, en los casos de las exportaciones de Residuos y desperdicios de la industria alimenticia, Grasas y aceites vegetales y Cereales, se registraron caídas en sus valores debido a la fuerte reducción de sus precios. Por último, los principales productos exportados en términos de valor absoluto fueron porotos, harinas y pellets de soja, Petróleo crudo, aceite de soja, vehículos automóviles terrestres, maíz, carnes, Materias plásticas y sus manufacturas, trigo y gas de petróleo. (véase cuadro 7, pág. 8).
- **Exportaciones, precios y cantidades en los cinco meses:** las exportaciones en los cinco meses alcanzaron un valor de 15.592 millones de dólares, lo que representó una suba del 13% con respecto a igual período del año anterior. Este aumento obedeció a un incremento de las cantidades vendidas (17%) dado que los precios disminuyeron (-4%). (véase cuadro 1, pág. 1, y cuadro 4, pág. 6).
- **Composición por Grandes rubros en los cinco meses:** todos los rubros de exportación se incrementaron con respecto a igual período del año anterior, a excepción de Manufacturas de origen agropecuario. Las exportaciones de Manufacturas de origen industrial crecieron fuertemente en valor, impulsadas por una combinación de aumentos de precios y cantidades vendidas. El incremento en valor de las exportaciones de Productos primarios fue explicado por un significativo aumento de las cantidades vendidas (37%) en un contexto de precios decrecientes. Las exportaciones de Combustibles y energía crecieron en valor debido exclusivamente a una suba de los precios. Por último, las exportaciones de Manufacturas de

<sup>1</sup> Véase la nota metodológica en página 15.  
I.5.440

origen agropecuario disminuyeron levemente en valor como consecuencia de los menores precios registrados durante el período. (véase cuadro 4, pág. 6).

- **Principales productos exportados en los cinco meses:** el incremento de las exportaciones durante los cinco meses se explicó principalmente por el aumento de las ventas de los rubros Manufacturas de origen industrial y Productos primarios. Los productos que registraron un mayor incremento en valor absoluto fueron, en primer lugar, Metales comunes y sus manufacturas que crecieron en valor durante el período debido a un aumento conjunto de precios y cantidades vendidas. En este rubro se destacaron las mayores ventas de productos laminados planos de hierro hacia España e Italia, semielaborados de hierro y alambón de hierro hacia Estados Unidos, aleaciones de aluminio hacia Japón y alambre de aluminio a Estados Unidos. Luego le siguieron las exportaciones de Material de transporte terrestre que aumentaron principalmente con destino a Brasil (vehículos para transporte de mercancías, vehículos para transporte de personas, partes y accesorios de autos) y a México (vehículos para transporte de mercancías y personas). También se incrementaron las exportaciones de Cereales, particularmente el trigo con destino a Egipto, Indonesia y Sudáfrica y de maíz con destino a Egipto y Malasia. Estas variaciones se explicaron por el aumento de las cantidades vendidas en un contexto de precios decrecientes. Otro rubro que registró aumentos en sus exportaciones durante el período fue Productos químicos y conexos, explicado por la mayor demanda de productos químicos orgánicos desde Brasil (Etilbenceno) y de Estados Unidos y Países Bajos (metanol, ciclohexano y tolueno). Dentro del rubro, cabe resaltar además las ventas a Estados Unidos (aceites esenciales de limón y herbicidas), y a Brasil (insecticidas y desodorantes y antitranspirantes). Le siguió en importancia el aumento en valor de las exportaciones del rubro Carnes y sus preparados debido exclusivamente a un fuerte incremento de las cantidades vendidas. Se destacaron las ventas de carne bovina deshuesada congelada hacia Rusia y la carne fresca hacia Chile y Alemania. Las mayores exportaciones de Semillas y frutos oleaginosos fueron impulsadas por las compras de China de porotos de soja. Las exportaciones de Máquinas y aparatos, material eléctrico, crecieron en particular por las ventas a Italia (motores de émbolo alternativo), a Australia (partes de reactores nucleares) y a Brasil (compresores de gases y partes de grupos electrógenos). Las ventas de Materias plásticas y sus manufacturas tuvieron un comportamiento destacable en el período bajo estudio, principalmente hacia Brasil (polietileno, bombonas, botellas y frascos, polímeros de etileno y policloruro de vinilo). Por su parte, durante el período las exportaciones de Residuos y desperdicios de la industria alimenticia registraron una disminución en su valor por la significativa caída de sus precios. Por último, los principales productos exportados en términos de valor absoluto fueron harinas y pellets y porotos de soja, Petróleo crudo, aceite de soja, trigo, vehículos automóviles terrestres, maíz, Materias plásticas y sus manufacturas, gas de petróleo, carnes bovinas, gasolinas y aceite de girasol. (véase cuadro 5, pág. 7 y cuadro 7, pág. 8).
- **Estructura de las exportaciones en los cinco meses:** las Manufacturas de origen agropecuario continúan siendo el rubro de mayor participación en el total de las exportaciones argentinas.

**Gráfico 2.** Composición de las exportaciones. Enero-Mayo de 2005



### 3. IMPORTACIONES

- **Importaciones, precios y cantidades en mayo:** las importaciones en mayo registraron un valor de 2.478 millones de dólares lo que significó un aumento del 38% con respecto al mismo mes del año anterior. Este incremento se explicó por un crecimiento de las cantidades importadas (30%) y de los precios (6%). (véase cuadro 1, pág. 1).
- **Importaciones desestacionalizadas y tendencia-ciclo:** el valor desestacionalizado del mes de mayo mostró un aumento del 3,1% respecto al mes anterior. La tendencia-ciclo registró este mes una variación porcentual positiva del 1,8% respecto al mes anterior (véase cuadros 8 y 9, pág. 9 y gráfico 3, pág. 4).
- **Importaciones por Uso económico en mayo:** las importaciones crecieron en todos los Usos económicos respecto al mismo mes del año anterior. Las importaciones de Bienes de capital crecieron a la mayor tasa (59%); los productos de mayor significación fueron los aparatos de telefonía celular, aeronaves ingresadas en forma temporal por más de 365 días-, máquinas automáticas para el procesamiento de datos -computadoras- y vehículos para el transporte de mercancías. Por su parte, disminuyeron las compras de grupos electrógenos. Los Bienes de consumo se incrementaron a una tasa del 22% y las importaciones de Piezas y accesorios para bienes de capital crecieron el 44%, destacándose las vinculadas al complejo automotriz, y las turbinas de gas con sus partes. Los Bienes intermedios, principal Uso económico de importación, crecieron en valor el 33% a causa del incremento de sus precios (12%) y sus cantidades (18%). Sobresalieron las mayores compras de tubos para gasoductos, fertilizantes y herbicidas para el agro e insumos de la industria del plástico y metalúrgica. Las importaciones de Combustibles y lubricantes crecieron el 47%, a partir de mayores precios (35%) y, en menor medida, cantidades (8%). Sobresalieron las mayores compras de "gas oil" y gas natural, mientras que las de "fuel oil" disminuyeron. El rubro Vehículos automotores de pasajeros, proveniente en su mayoría de Brasil, se incrementó el 21%. En términos de valor absoluto, los productos relacionados con el complejo automotriz,

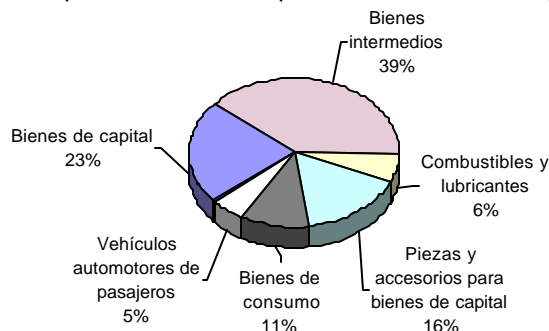
aparatos de telefonía celular, productos vinculados a la generación de energía -carburantes, energía eléctrica y gas natural-, máquinas para el tratamiento y procesamiento de datos y sus unidades, insumos para el agro, la industria metalúrgica y plástica, medicamentos y tubos para gasoductos fueron los más significativos en el mes de mayo de 2005. (véase cuadro 10, pág. 9).

**Gráfico 3.** Tendencia-ciclo de las importaciones en millones de dólares. Enero 1996-Mayo 2005



- **Importaciones, precios y cantidades en los cinco meses:** en los cinco meses de 2005 las importaciones acumuladas totalizaron u\$s 10.809 millones representando un aumento del 33% con respecto al mismo período del año anterior. Este incremento fue resultado de un aumento de las cantidades (22%) y los precios (10%). (véase cuadro 1, pág. 1) (véase cuadro 4, pág. 6).
- **Importaciones por Uso económico en los cinco meses:** las importaciones de todos los Usos económicos crecieron en los cinco meses de 2005 con respecto a igual período del año anterior. Los Bienes intermedios lo hicieron el 32%, a causa de mayores precios (19%) y cantidades (11%), destacándose las compras de tubos para gasoductos, insumos para el agro, la industria plástica y metalúrgica, y porotos de soja para la industria aceitera. Los Bienes de capital se incrementaron el 30%. Los productos que más se incrementaron son celulares, máquinas automáticas para el procesamiento de datos -computadoras-, y vehículos para el transporte de mercancías. Los Vehículos automotores de pasajeros crecieron el 36%. Los Bienes de consumo y Piezas y accesorios para bienes de capital crecieron el 26% y 34% respectivamente, destacándose para este último, las piezas utilizadas por el complejo automotriz. Los Combustibles y lubricantes se incrementaron a la mayor tasa (83%) por causa de mayores precios (33%) y cantidades (37%). Las importaciones de carburantes, gas natural, energía eléctrica y de coques de hulla son las que más se incrementaron. En términos de valor absoluto los productos que más se importaron en los cinco meses son los relacionados con el complejo automotriz, aparatos de telefonía celular, máquinas para el tratamiento y procesamiento de datos y sus unidades, medicamentos, insumos para el agro, la industria metalúrgica y plástica, y productos vinculados a la generación de energía -gas natural, carburantes y energía eléctrica-. (véase cuadro 10, pág. 9).
- **Estructura de las importaciones en los cinco meses:** los productos que se importaron en calidad de Bienes intermedios representaron el 39% de las importaciones argentinas, en tanto Bienes de capital fue el rubro que le siguió en importancia con el 23%.

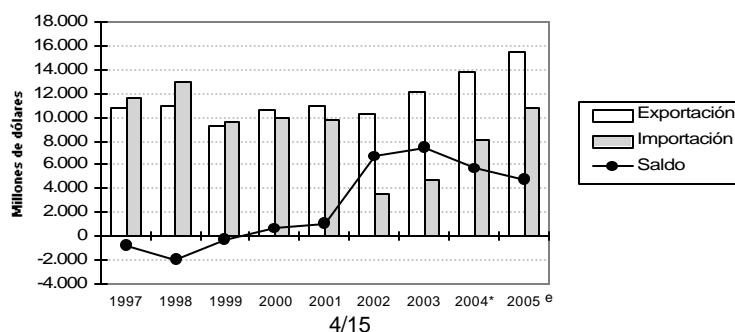
**Gráfico 4.** Composición de las importaciones. Enero-Mayo 2005



#### 4. INTERCAMBIO COMERCIAL

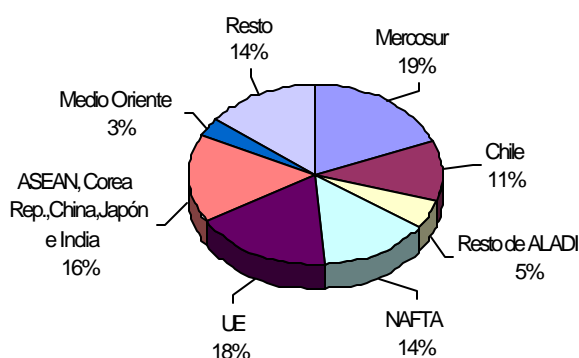
- **Balanza comercial:** la balanza comercial en mayo registró un superávit de u\$s 1.188 millones, alcanzando un total de u\$s 4.783 millones en los cinco meses del año (véase cuadro 1, pág. 1).

**Gráfico 5.** Intercambio comercial argentino. Enero-Mayo. 1997-2005

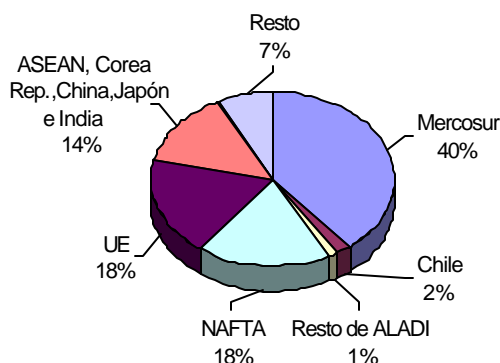


- **Términos del intercambio:** dado el comportamiento de los precios de exportación e importación se produjo una pérdida en los términos del intercambio en los cinco meses de 2005 con respecto a igual período de 2004 de 1.384 millones de dólares.
- **Intercambio comercial según zonas económicas en mayo:** durante este mes se registraron saldos comerciales positivos con todas las regiones, excepto con el Mercosur y el Nafta. Las importaciones desde el Mercosur, principal socio comercial mayores exportaciones e importaciones- aumentaron en todos los rubros, destacándose la de Bienes intermedios. Las exportaciones a este bloque crecieron por las ventas de Manufacturas de origen industrial, en particular Material de transporte terrestre y Materias plásticas y sus manufacturas hacia Brasil. Las exportaciones con destino a la Unión Europea, segundo socio en importancia, aumentaron durante el mes (8%), mientras que las importaciones desde este bloque crecieron el 25%. El intercambio con esta zona arrojó un saldo positivo de 201 millones de dólares. El rubro de exportación de mayor dinamismo en esta zona fue Manufacturas de origen industrial, impulsadas por la mayor demanda de productos químicos de Países Bajos. Las importaciones provenientes de la UE aumentaron principalmente por los Bienes intermedios y Bienes de capital. El intercambio comercial con el NAFTA, tercero en importancia, arrojó un saldo negativo de u\$s 12 millones. Las importaciones aumentaron el 45% por las mayores compras de Bienes de capital e intermedios. Por su parte, las exportaciones hacia este bloque crecieron sólo el 4%. Este mes se volvió a registrar un fuerte incremento de las importaciones provenientes del bloque ASEAN, Corea Republicana, China, Japón e India (54%), por las mayores compras de Bienes de capital, Piezas y accesorios para bienes de capital, Bienes de consumo e intermedios a China. Las exportaciones hacia este bloque se incrementaron el 15%, en particular por las mayores compras de porotos de soja de China, registrándose un saldo comercial de u\$s 561 millones. El superávit comercial con Chile fue de 315 millones de dólares. Las exportaciones hacia este destino cayeron el 4% durante el mes, en especial las de Combustibles y energía (gasoil, gas licuado de petróleo y Petróleo crudo). (véase cuadro 11, cuadro 12.1 en pág. 10 y cuadro 13.1 en pág. 11).
- **Intercambio comercial según zonas económicas en los cinco meses:** se registraron saldos comerciales positivos con todas las regiones, excepto con el Mercosur. Las importaciones desde el Mercosur crecieron el 44%, principalmente Bienes intermedios y Bienes de capital. Por su parte, las exportaciones hacia este bloque aumentaron el 16% en particular las Manufacturas de origen industrial (Material de transporte terrestre, Productos químicos y conexos y Materias plásticas y sus manufacturas) hacia Brasil. El intercambio comercial con la UE arrojó un saldo de u\$s 798 millones. Las exportaciones con destino a la Unión Europea aumentaron (5%), en particular por las mayores compras de Metales comunes y sus manufacturas de España e Italia, Grasas y aceites vegetales de Países Bajos y España, Frutas frescas de Países Bajos e Italia y Carnes y sus preparados de Alemania. Las importaciones provenientes de la UE aumentaron el 21%, impulsadas principalmente por los Bienes Intermedios. El intercambio comercial con el NAFTA, arrojó un saldo de u\$s 346 millones. Las exportaciones crecieron el 28%, impulsadas por el incremento de las ventas de Manufacturas de origen industrial y Combustibles y energía. Desatacándose el Petróleo crudo con destino a Estados Unidos, Material de transporte terrestre hacia México y Metales comunes y sus manufacturas a Estados Unidos. Las importaciones desde este origen crecieron el 20%, debido al incremento de los Bienes Intermedios. El superávit comercial con Chile fue de 1.494 millones de dólares. El incremento de las exportaciones se observó en todos los rubros, destacándose las mayores ventas de Petróleo crudo, Carnes y sus preparados, Metales comunes y sus manufacturas y Gas de petróleo y otros hidrocarburos (propano licuado). Por su parte, durante este período las importaciones provenientes del bloque ASEAN, Corea Republicana, China, Japón e India crecieron el 60%, mientras que las exportaciones aumentaron el 10%. Esto arrojó un saldo comercial positivo de u\$s 960 millones. El incremento de las importaciones se explicó por las mayores compras de Bienes de capital y de Bienes intermedios a China. Mientras que las exportaciones crecieron por las mayores ventas de porotos de soja a China, de Cereales a Malasia, Indonesia y Vietnam y Residuos y desperdicios de la industria alimenticia a Indonesia y Tailandia. Por último, los principales destinos en términos de valor absoluto de las exportaciones fueron Brasil, Chile, Estados Unidos, China y España. Los principales países de origen de las importaciones fueron Brasil, Estados Unidos, China, Alemania y Japón. (véase cuadro 11 en pág. 10, cuadro 12.2 en pág. 11 y cuadro 13.2 en pág.12).
- **Estructura del Intercambio comercial en los cinco meses:** en los gráficos 6 y 7 se puede apreciar la participación de los diferentes socios comerciales en las exportaciones argentinas y la de los principales proveedores para los cinco meses de 2005.

**Gráfico 6. Exportaciones según destino.**  
Cinco meses 2005



**Gráfico 7. Importaciones según origen.**  
Cinco meses 2005



**Cuadro 2.** Exportaciones mensuales en millones de dólares, serie desestacionalizada.  
Enero 1995-Mayo 2005

Años	Ene	Feb	Mar	Abr	May	Jun	Jul	Ago	Sep	Oct	Nov	Dic
Mill.de dls.												
1995	1.639	1.681	1.778	1.841	1.866	1.860	1.732	1.695	1.697	1.669	1.733	1.771
1996	1.732	1.754	1.889	1.897	1.957	1.952	2.044	2.202	1.959	2.169	2.110	2.144
1997	2.265	2.285	2.018	2.208	2.198	1.972	2.223	2.235	2.301	2.419	2.240	2.067
1998	2.191	2.281	2.256	2.282	2.194	2.323	2.187	2.258	2.272	2.149	2.019	2.020
1999	1.868	1.840	1.980	1.887	1.930	1.862	1.876	1.985	1.880	1.999	2.096	2.106
2000	2.114	2.152	2.159	2.184	2.180	2.130	2.258	2.082	2.163	2.184	2.233	2.500
2001	2.319	2.187	2.144	2.206	2.207	2.287	2.226	2.340	2.245	2.110	2.163	2.107
2002	2.068	2.088	2.221	2.008	1.972	2.025	2.043	2.127	2.300	2.376	2.241	2.180
2003	2.425	2.486	2.411	2.226	2.725	2.585	2.657	2.306	2.404	2.523	2.594	2.599
2004	2.668	2.801	2.741	2.784	2.918	2.612	2.878	2.891	3.000	2.991	3.151	3.115
2005	3.146	3.002	3.175	3.251	3.107							

**Cuadro 3.** Exportaciones mensuales en millones de dólares, tendencia-ciclo.  
Enero 1995-Mayo 2005

Años	Ene	Feb	Mar	Abr	May	Jun	Jul	Ago	Sep	Oct	Nov	Dic
Mill.de dls.												
1995	1.645	1.698	1.740	1.769	1.782	1.780	1.766	1.748	1.731	1.722	1.722	1.736
1996	1.760	1.793	1.832	1.874	1.916	1.958	1.999	2.040	2.079	2.118	2.153	2.181
1997	2.200	2.209	2.212	2.211	2.213	2.220	2.233	2.249	2.263	2.272	2.275	2.274
1998	2.272	2.271	2.272	2.273	2.271	2.261	2.242	2.211	2.167	2.115	2.059	2.005
1999	1.959	1.923	1.899	1.887	1.885	1.891	1.906	1.929	1.960	1.998	2.039	2.081
2000	2.120	2.150	2.171	2.182	2.185	2.182	2.178	2.178	2.183	2.193	2.204	2.214
2001	2.221	2.226	2.229	2.231	2.235	2.238	2.236	2.226	2.208	2.182	2.150	2.116
2002	2.083	2.056	2.038	2.032	2.041	2.064	2.100	2.145	2.195	2.246	2.296	2.345
2003	2.393	2.441	2.485	2.520	2.543	2.553	2.553	2.549	2.548	2.558	2.580	2.613
2004	2.655	2.699	2.742	2.784	2.826	2.870	2.915	2.964	3.012	3.057	3.094	3.121
2005	3.137	3.144	3.145	3.145	3.145							

**Cuadro 4.** Variación porcentual con respecto al año anterior de los valores, precios y cantidades de las exportaciones e importaciones. Cinco meses 2005

Rubros	Variación % respecto a igual período de 2004		
	Valor	Precio	Cantidad
<b>Exportación</b>	<b>13</b>	<b>-4</b>	<b>17</b>
Productos primarios	14	-17	37
Manufacturas de origen agropecuario	-1	-14	16
Manufacturas de origen industrial	34	19	13
Combustibles y energía	10	28	-14
<b>Importación</b>	<b>33</b>	<b>10</b>	<b>22</b>
Bienes de capital	30	-2	33
Bienes intermedios	32	19	11
Combustibles y lubricantes	83	33	37
Piezas y accesorios para bienes de capital	34	1	33
Bienes de consumo, incluido vehículos automotores de pasajeros	29	4	25
Bienes de consumo	26	.	.
Vehículos automotores de pasajeros	36	.	.
Resto	-29	.	.

**Cuadro 5.** Diferencias de valor significativas en la exportación de algunos productos seleccionados, en millones de dólares. Enero-Mayo.

Productos seleccionados	Enero-Mayo		Diferencias absolutas
	2004*	2005 <sup>e</sup>	
	Mill.de dls.		
<b>Total</b>	<b>13.806</b>	<b>15.592</b>	<b>1.786</b>
<b>Subtotal de productos seleccionados</b>	<b>8.267</b>	<b>8.962</b>	<b>695</b>
Trigo, excluido duro, excluido para siembra	565	807	242
Vehículos automóviles para el transporte de mercancías	170	329	159
Carne bovina deshuesada, refrigerada y congelada	269	409	140
Porotos de soja, excluido para siembra	886	997	111
Aceite de girasol	208	318	110
Petróleo crudo	895	1.000	105
Productos laminados planos de hierro o acero sin alear	129	233	104
Tubos y perfiles huecos sin costura de hierro o acero	152	244	92
Vehículos automóviles para el transporte de personas	209	273	64
Peras	131	180	49
Leche entera en polvo	114	149	35
Manzanas	70	99	29
Naftas	194	220	26
Gasolinas	378	403	25
Maíz, excluido para siembra, en grano	593	608	15
Gas de petróleo y demás hidrocarburos gaseosos	436	447	11
Harina y "pellets" de la extracción de aceite de soja	1.678	1.382	-296
Aceite de soja, en bruto	975	770	-205
Gasoil	111	40	-71
Camarones y langostinos	104	54	-50
<b>Resto</b>	<b>5.539</b>	<b>6.630</b>	<b>1.091</b>

**Cuadro 6.** Exportaciones e importaciones en millones de dólares, según grandes rubros y uso económico y variación porcentual. Mayo y cinco meses

Rubros	Mayo			Cinco meses		
	2004*	2005 <sup>e</sup>	Var.%	2004*	2005 <sup>e</sup>	Var.%
	Mill.de dls.			Mill.de dls.		
EXPORTACIÓN						
Total	3.392	3.666	8	13.806	15.592	13
Productos primarios	933	1.029	10	3.185	3.630	14
Manufacturas de origen agropecuario	1.203	1.130	-6	4.914	4.878	-1
Manufacturas de origen industrial	757	978	29	3.383	4.531	34
Combustibles y energía	499	529	6	2.323	2.553	10
IMPORTACIÓN						
Total	1.792	2.478	38	8.105	10.809	33
Bienes de capital	338	536	59	1.875	2.443	30
Bienes intermedios	698	926	33	3.189	4.225	32
Combustibles y lubricantes	131	192	47	342	625	83
Piezas y accesorios para bienes de capital	295	426	44	1.328	1.775	34
Bienes de consumo	207	253	22	913	1.154	26
Vehículos automotores de pasajeros	110	133	21	403	550	36
Resto	15	12	-20	55	39	-29



**Cuadro 7.** Exportaciones en millones de dólares y variación porcentual, según principales rubros. Mayo y cinco meses

Rubros	Mayo			Cinco meses		
	2004*	2005 <sup>e</sup>	Var. %	2004*	2005 <sup>e</sup>	Var. %
	Mill.de dls.			Mill.de dls.		
<b>Total</b>	<b>3.392</b>	<b>3.666</b>	<b>8</b>	<b>13.806</b>	<b>15.592</b>	<b>13</b>
<b>Productos primarios</b>	<b>933</b>	<b>1.029</b>	<b>10</b>	<b>3.185</b>	<b>3.630</b>	<b>14</b>
Animales vivos	1	2	100	7	8	14
Pescados y mariscos sin elaborar	44	62	41	218	220	1
Miel	14	10	-29	54	55	2
Hortalizas y legumbres sin elaborar	14	17	21	91	100	10
Frutas frescas	56	92	64	297	410	38
Cereales	297	245	-18	1.230	1.493	21
Semillas y frutos oleaginosos	429	535	25	922	1.056	15
Tabaco sin elaborar	14	21	50	37	57	54
Lanas sucias	3	3	-	21	19	-10
Fibra de algodón	2	4	100	4	9	125
Mineral de cobre y sus concentrados	53	32	-40	278	175	-37
Resto de productos primarios	6	6	-	28	30	7
<b>Manufacturas de origen agropecuario (MOA)</b>	<b>1.203</b>	<b>1.130</b>	<b>-6</b>	<b>4.914</b>	<b>4.878</b>	<b>-1</b>
Carnes y sus preparados	101	150	49	435	599	38
Pescados y mariscos elaborados	31	31	-	137	140	2
Productos lácteos	35	44	26	169	236	40
Otros productos de origen animal	2	3	50	11	12	9
Frutas secas o procesadas	5	8	60	15	24	60
Café, té, yerba mate y especias	6	8	33	27	31	15
Productos de molinería	5	8	60	32	40	25
Grasas y aceites	311	238	-23	1.346	1.284	-5
Azúcar y artículos de confitería	10	9	-10	41	40	-2
Preparados de hortalizas, legumbres y frutas	38	44	16	143	163	14
Bebidas, líquidos alcohólicos y vinagre	25	30	20	96	125	30
Residuos y desperdicios de la industria alimenticia	486	395	-19	1.785	1.473	-17
Extractos, curtientes y tintóreos	3	3	-	15	15	-
Pieles y cueros	73	78	7	330	338	2
Lanas elaboradas	11	10	-9	60	58	-3
Resto de MOA	60	69	15	273	298	9
<b>Manufacturas de origen industrial (MOI)</b>	<b>757</b>	<b>978</b>	<b>29</b>	<b>3.383</b>	<b>4.531</b>	<b>34</b>
Productos químicos y conexos	145	191	32	716	900	26
Materias plásticas y sus manufacturas	77	100	30	350	472	35
Caucho y sus manufacturas	16	22	38	71	92	30
Manufacturas de cuero, marroquinería	5	8	60	24	43	79
Papel, cartón, impresos y publicaciones	40	41	3	189	204	8
Textiles y confecciones	22	24	9	104	116	12
Calzado y sus partes componentes	1	2	100	8	11	38
Manufacturas de piedra, yeso, vidrio	10	13	30	48	56	17
Piedras, metales preciosos, monedas	10	11	10	50	64	28
Metales comunes y sus manufacturas	124	208	68	594	922	55
Máquinas y aparatos, material eléctrico	86	114	33	380	507	33
Material de transporte terrestre	176	213	21	668	986	48
Vehíc.de navegación-aérea, marítima y fluvial	4	1	-75	12	21	75
Resto de MOI	39	28	-28	170	137	-19
<b>Combustibles y energía</b>	<b>499</b>	<b>529</b>	<b>6</b>	<b>2.323</b>	<b>2.553</b>	<b>10</b>
Petróleo crudo	197	231	17	895	1.000	12
Carburantes	182	156	-14	872	927	6
Grasas y aceites lubricantes	10	10	-	47	46	-2
Gas de petróleo y otros hidrocarburos	93	93	-	436	447	3
Energía eléctrica	4	31	///	19	83	337
Resto de combustibles	13	7	-46	56	49	-13



**Cuadro 8.** Importaciones mensuales en millones de dólares. Serie desestacionalizada.  
Enero 1995-Mayo 2005

Años	Ene	Feb	Mar	Abr	May	Jun	Jul	Ago	Sep	Oct	Nov	Dic
Mill.de dls.												
1995	1.876	1.908	1.790	1.640	1.648	1.530	1.482	1.510	1.630	1.671	1.707	1.730
1996	1.721	1.712	1.860	1.893	1.877	2.101	2.094	2.104	2.049	2.088	2.042	2.221
1997	2.435	2.390	2.393	2.443	2.547	2.504	2.469	2.578	2.667	2.577	2.847	2.600
1998	2.756	2.682	2.788	2.836	2.760	2.701	2.727	2.584	2.517	2.397	2.444	2.184
1999	2.197	2.201	2.042	1.982	2.002	2.091	2.085	2.164	2.115	2.150	2.142	2.335
2000	2.136	2.170	2.116	2.159	2.087	2.091	2.098	2.016	2.025	2.107	2.017	2.258
2001	2.075	2.097	2.089	2.128	1.943	1.707	1.647	1.604	1.457	1.313	1.257	1.001
2002	906	752	693	598	810	691	716	700	727	774	784	840
2003	868	946	1.018	1.157	1.050	1.145	1.125	1.116	1.258	1.295	1.366	1.507
2004	1.788	1.688	1.690	1.760	1.818	1.883	1.824	1.951	1.914	1.933	2.075	2.124
2005	2.202	2.259	2.347	2.398	2.473							

**Cuadro 9.** Importaciones mensuales en millones de dólares. Serie de la tendencia-ciclo.  
Enero 1995-Mayo 2005

Años	Ene	Feb	Mar	Abr	May	Jun	Jul	Ago	Sep	Oct	Nov	Dic
Mill.de dls.												
1995	1.809	1.784	1.746	1.702	1.660	1.628	1.612	1.612	1.624	1.645	1.670	1.699
1996	1.732	1.772	1.820	1.873	1.928	1.979	2.022	2.057	2.090	2.122	2.160	2.204
1997	2.255	2.309	2.362	2.412	2.458	2.499	2.535	2.567	2.597	2.629	2.662	2.695
1998	2.726	2.750	2.762	2.759	2.739	2.704	2.654	2.592	2.518	2.438	2.355	2.272
1999	2.196	2.132	2.085	2.058	2.049	2.057	2.078	2.105	2.133	2.156	2.173	2.182
2000	2.183	2.176	2.164	2.147	2.127	2.106	2.086	2.072	2.066	2.069	2.079	2.090
2001	2.096	2.087	2.057	2.002	1.924	1.825	1.710	1.584	1.450	1.312	1.174	1.042
2002	923	824	750	702	677	672	681	700	727	759	797	839
2003	884	930	973	1.014	1.054	1.093	1.137	1.189	1.250	1.320	1.395	1.471
2004	1.545	1.614	1.676	1.731	1.781	1.828	1.873	1.919	1.967	2.018	2.072	2.130
2005	2.189	2.248	2.305	2.356	2.399							

**Cuadro 10.** Importaciones en millones de dólares y variación porcentual por  
uso económico. Mayo y cinco meses

Uso económico	Mayo			Cinco meses		
	2004*	2005 <sup>e</sup>	Variación	2004*	2005 <sup>e</sup>	Variación
	Mill.de dls.		%	Mill.de dls.		%
<b>Total general</b>	<b>1.792</b>	<b>2.478</b>	<b>38</b>	<b>8.105</b>	<b>10.809</b>	<b>33</b>
<b>Bienes de capital</b>	<b>338</b>	<b>536</b>	<b>59</b>	<b>1.875</b>	<b>2.443</b>	<b>30</b>
Bienes de capital (excepto el equipo de transporte)	286	450	57	1.393	1.995	43
Equipo de transporte, industrial	52	86	65	482	447	-7
<b>Bienes intermedios</b>	<b>698</b>	<b>926</b>	<b>33</b>	<b>3.189</b>	<b>4.225</b>	<b>32</b>
Suministros industriales	668	902	35	3.072	4.075	33
Alimentos y bebidas, destinados principalmente a la industria	29	24	-17	117	150	28
<b>Combustibles y lubricantes básicos y elaborados</b>	<b>131</b>	<b>192</b>	<b>47</b>	<b>342</b>	<b>625</b>	<b>83</b>
<b>Piezas y accesorios para bienes de capital</b>	<b>295</b>	<b>426</b>	<b>44</b>	<b>1.328</b>	<b>1.775</b>	<b>34</b>
<b>Bienes de consumo</b>	<b>207</b>	<b>253</b>	<b>22</b>	<b>913</b>	<b>1.154</b>	<b>26</b>
Bienes de consumo no especificados duraderos	45	54	20	163	217	33
Bienes de consumo no especificados semiduraderos	52	68	31	216	308	43
Bienes de consumo no especificados no duraderos	79	88	11	372	427	15
Alimentos y bebidas básicos para el hogar	7	7	-	32	37	16
Alimentos y bebidas elaborados para el hogar	20	27	35	118	129	9
Materiales de transporte y accesorios - no industriales	3	9	200	12	36	200
<b>Vehículos automotores de pasajeros</b>	<b>110</b>	<b>133</b>	<b>21</b>	<b>403</b>	<b>550</b>	<b>36</b>
<b>Resto</b>	<b>15</b>	<b>12</b>	<b>-20</b>	<b>55</b>	<b>39</b>	<b>-29</b>

**Cuadro 11.** Balanza comercial en millones de dólares, por zonas económicas y países seleccionados.  
Mayo y cinco meses 2005 y variación respecto al mes de Mayo y cinco meses 2004

Zonas económicas y países seleccionados	Mayo					Cinco meses				
	Exportación		Importación		Saldo	Exportación		Importación		Saldo
	Mill. dls.	Var. %	Mill. dls.	Var. %	Mill. dls.	Mill. dls.	Var. %	Mill. dls.	Var. %	Mill. dls.
<b>Total</b>	<b>3.666</b>	<b>8</b>	<b>2.478</b>	<b>38</b>	<b>1.188</b>	<b>15.592</b>	<b>13</b>	<b>10.809</b>	<b>33</b>	<b>4.783</b>
Mercosur	636	15	982	45	-346	2.938	16	4.233	44	-1.295
Chile	356	-4	41	14	315	1.701	14	207	31	1.494
Resto de ALADI	159	10	32	28	127	727	16	162	65	565
NAFTA	433	4	445	45	-12	2.251	28	1.905	20	346
UE	617	8	416	25	201	2.755	5	1.957	21	798
ASEAN, Corea Republicana, China, Japón e India	896	15	335	54	561	2.498	10	1.538	60	960
Medio Oriente	97	-8	6	20	91	476	7	29	16	447
Resto	472	5	221	15	251	2.244	9	779	10	1.465

**Cuadro 12.1.** Exportaciones en millones de dólares y variación porcentual, por grandes rubros según zonas económicas y países seleccionados. Mayo

Zonas económicas y países seleccionados	Grandes rubros														
	Total			Productos primarios			Manufacturas de origen agropecuario			Manufacturas de origen industrial			Combustibles y energía		
	2004*	2005 <sup>e</sup>	Var.	2004*	2005 <sup>e</sup>	Var.	2004*	2005 <sup>e</sup>	Var.	2004*	2005 <sup>e</sup>	Var.	2004*	2005 <sup>e</sup>	Var.
	Mill.de dls.		%	Mill.de dls.		%	Mill.de dls.		%	Mill.de dls.		%	Mill.de dls.		%
<b>Total</b>	<b>3.392</b>	<b>3.666</b>	<b>8</b>	<b>933</b>	<b>1.029</b>	<b>10</b>	<b>1.203</b>	<b>1.130</b>	<b>-6</b>	<b>757</b>	<b>978</b>	<b>29</b>	<b>499</b>	<b>529</b>	<b>6</b>
Mercosur	553	636	15	109	104	-5	63	74	17	269	352	31	113	107	-5
Chile	369	356	-4	10	13	30	45	40	-11	98	99	1	215	205	-5
Resto de ALADI	144	159	10	21	16	-24	45	49	9	69	83	20	8	11	38
NAFTA	417	433	4	20	17	-15	97	93	-4	180	201	12	121	122	1
UE	573	617	8	175	163	-7	330	353	7	67	101	51	1	1	-
ASEAN	219	172	-21	79	57	-28	126	102	-19	12	13	8	2	--	-100
China <sup>(1)</sup>	437	627	43	285	458	61	144	102	-29	7	21	200	-	46	///
Corea Republicana	65	43	-34	44	11	-75	19	30	58	2	2	-	-	-	-
Japón	17	15	-12	4	4	-	10	10	-	2	2	-	--	-	///
India	44	38	-14	--	--	///	43	37	-14	1	1	-	--	-	-100
Medio Oriente	106	97	-8	54	54	-	47	23	-51	5	20	300	-	-	-
Resto	451	472	5	134	133	-1	233	216	-7	45	84	87	40	37	-8

<sup>(1)</sup> Incluye Hong Kong y Macao.

**Cuadro 12.2.** Exportaciones en millones de dólares y variación porcentual, por grandes rubros según zonas económicas y países seleccionados. Cinco meses

Zonas económicas y países seleccionados	Grandes rubros														
	Total			Prod. primarios			Manufacturas de origen agropecuario			Manufacturas de origen industrial			Combustibles y energía		
	2004*	2005 <sup>e</sup>	Var.	2004*	2005 <sup>e</sup>	Var.	2004*	2005 <sup>e</sup>	Var.	2004*	2005 <sup>e</sup>	Var.	2004*	2005 <sup>e</sup>	Var.
	Mill.de dls.		%	Mill.de dls.		%	Mill.de dls.		%	Mill.de dls.		%	Mill.de dls.		%
<b>Total</b>	<b>13.806</b>	<b>15.592</b>	<b>13</b>	<b>3.185</b>	<b>3.630</b>	<b>14</b>	<b>4.914</b>	<b>4.878</b>	<b>-1</b>	<b>3.383</b>	<b>4.531</b>	<b>34</b>	<b>2.323</b>	<b>2.553</b>	<b>10</b>
Mercosur	2.530	2.938	16	474	426	-10	294	333	13	1.251	1.695	35	510	485	-5
Chile	1.487	1.701	14	53	71	34	169	200	18	420	518	23	845	912	8
Resto de ALADI	626	727	16	87	141	62	226	184	-19	276	366	33	37	36	-3
NAFTA	1.760	2.251	28	83	106	28	347	415	20	691	903	31	640	826	29
UE	2.634	2.755	5	746	772	3	1.528	1.519	-1	354	459	30	7	5	-29
ASEAN	442	649	47	142	237	67	269	364	35	28	46	64	2	3	50
China <sup>(1)</sup>	1.293	1.363	5	578	822	42	577	419	-27	53	69	30	85	53	-38
Corea Republicana	168	147	-13	90	31	-66	65	95	46	13	21	62	-	-	-
Japón	172	96	-44	95	18	-81	35	33	-6	42	45	7	--	--	///
India	188	242	29	28	1	-96	148	231	56	9	10	11	3	-	-100
Medio Oriente	446	476	7	212	244	15	197	175	-11	37	57	54	-	--	///
Resto	2.058	2.244	9	597	761	27	1.059	909	-14	207	341	65	194	233	20

**Cuadro 13.1** Importaciones en millones de dólares y variación porcentual por uso económico, según zonas económicas y países seleccionados. Mayo

Zonas económicas y países seleccionados	Uso económico											
	Total			Bienes de capital			Bienes intermedios			Combustibles y lubricantes		
	2004*	2005 <sup>e</sup>	Var.	2004*	2005 <sup>e</sup>	Var.	2004*	2005 <sup>e</sup>	Var.	2004*	2005 <sup>e</sup>	Var.
	Mill.de dls.		%	Mill.de dls.		%	Mill.de dls.		%	Mill.de dls.		%
<b>Total</b>	<b>1.792</b>	<b>2.478</b>	<b>38</b>	<b>338</b>	<b>536</b>	<b>59</b>	<b>698</b>	<b>926</b>	<b>33</b>	<b>131</b>	<b>192</b>	<b>47</b>
Mercosur	675	982	45	130	209	61	280	401	43	19	53	179
Chile	36	41	14	--	1	225	26	26	-	2	2	-
Resto de ALADI	25	32	28	--	--	58	7	7	-	12	19	56
NAFTA	307	445	45	76	123	62	143	183	28	7	38	443
UE	334	416	25	65	95	46	122	154	26	18	14	-22
ASEAN	35	65	86	7	16	129	12	15	25	--	--	-63
China <sup>(1)</sup>	97	151	56	26	51	96	25	33	32	--	--	///
Corea Republicana	21	29	38	7	6	-14	7	14	100	--	--	-13
Japón	52	68	31	14	17	21	10	12	20	--	--	203
India	13	22	69	--	--	9	10	15	50	-	-	-
Medio Oriente	5	6	20	1	1	-	2	3	50	--	--	-34
Resto	193	221	15	11	17	55	54	63	17	73	66	-10

Cuadro 13.1. (conclusión)

Zonas económicas y países seleccionados	Uso económico											
	Piezas y accesorios para bienes de capital			Bienes de consumo			Vehículos automotores de pasajeros			Resto		
	2004*	2005 <sup>e</sup>	Var.	2004*	2005 <sup>e</sup>	Var.	2004*	2005 <sup>e</sup>	Var.	2004*	2005 <sup>e</sup>	Var.
	Mill.de dls.		%	Mill.de dls.		%	Mill.de dls.		%	Mill.de dls.		%
<b>Total</b>	<b>295</b>	<b>426</b>	<b>44</b>	<b>207</b>	<b>253</b>	<b>22</b>	<b>110</b>	<b>133</b>	<b>21</b>	<b>15</b>	<b>12</b>	<b>-20</b>
Mercosur	83	120	45	75	92	23	89	107	20	--	--	24
Chile	2	3	50	5	8	60	-	-	-	-	-	-
Resto de ALADI	--	1	124	6	6	-	-	-	-	-	-	-
NAFTA	49	64	31	27	28	4	5	9	71	--	--	34
UE	75	96	28	41	47	15	12	11	-8	--	--	-2
ASEAN	10	25	150	7	8	14	-	-	-	-	-	-
China <sup>(1)</sup>	16	27	69	30	41	37	--	--	4	--	--	-95
Corea Republicana	4	7	75	2	2	-	1	1	-	--	-	-100
Japón	23	31	35	3	4	33	2	3	50	-	-	-
India	1	4	300	1	2	100	-	-	-	-	-	-
Medio Oriente	1	1	-	1	1	-	-	-	-	-	--	///
Resto	31	46	48	9	15	67	1	2	100	14	12	-14

<sup>(1)</sup> Incluye Hong Kong y Macao.

**Cuadro 13.2.** Importaciones en millones de dólares y variación porcentual por uso económico según zonas económicas y países seleccionados. Cinco meses

Zonas económicas y países seleccionados	Uso económico											
	Total			Bienes de capital			Bienes intermedios			Combustibles y lubricantes		
	2004*	2005 <sup>e</sup>	Var.	2004*	2005 <sup>e</sup>	Var.	2004*	2005 <sup>e</sup>	Var.	2004*	2005 <sup>e</sup>	Var.
	Mill. de dls.		%	Mill. de dls.		%	Mill. de dls.		%	Mill. de dls.		%
<b>Total</b>	<b>8.105</b>	<b>10.809</b>	<b>33</b>	<b>1.875</b>	<b>2.443</b>	<b>30</b>	<b>3.189</b>	<b>4.225</b>	<b>32</b>	<b>342</b>	<b>625</b>	<b>83</b>
Mercosur	2.944	4.233	44	602	886	47	1.238	1.799	45	95	186	96
Chile	158	207	31	4	17	///	111	135	22	11	11	-
Resto de ALADI	98	162	65	1	1	-	37	36	-3	26	91	250
NAFTA	1.591	1.905	20	559	570	2	632	803	27	21	73	248
UE	1.614	1.957	21	398	481	21	600	754	26	30	53	77
ASEAN	165	288	75	38	61	61	56	81	45	--	--	///
China <sup>(1)</sup>	407	727	79	108	212	96	122	203	66	--	27	///
Corea Rep.	101	125	24	27	30	11	47	58	23	--	--	3
Japón	225	294	31	57	87	53	50	58	16	1	1	-
India	65	105	62	2	3	50	54	67	24	-	9	///
Medio Oriente	25	29	16	6	10	67	9	12	33	--	--	-16
Resto	711	779	10	72	84	17	233	218	-6	157	176	12

Cuadro 13.2. (conclusión)

Zonas económicas y países seleccionados	Uso económico											
	Piezas y accesorios para bienes de capital			Bienes de consumo			Vehículos automotores de pasajeros			Resto		
	2004*	2005 <sup>e</sup>	Var.	2004*	2005 <sup>e</sup>	Var.	2004*	2005 <sup>e</sup>	Var.	2004*	2005 <sup>e</sup>	Var.
	Mill. de dls.		%	Mill. de dls.		%	Mill. de dls.		%	Mill. de dls.		%
<b>Total</b>	<b>1.328</b>	<b>1.775</b>	<b>34</b>	<b>913</b>	<b>1.154</b>	<b>26</b>	<b>403</b>	<b>550</b>	<b>36</b>	<b>55</b>	<b>39</b>	<b>-29</b>
Mercosur	356	499	40	326	403	24	325	459	41	1	1	-
Chile	10	12	20	22	32	45	-	-	-	-	-	-
Resto de ALADI	2	2	-	32	32	-	--	-	-100	-	-	///
NAFTA	235	280	19	126	149	18	19	27	42	--	4	///
UE	359	409	14	187	218	17	39	41	5	1	1	-
ASEAN	37	97	162	34	48	41	-	--	///	-	-	-
China <sup>(1)</sup>	70	111	59	108	173	60	--	--	141	--	--	-92
Corea Republicana	17	26	53	6	7	17	3	4	33	--	--	-9
Japón	93	119	28	14	19	36	11	10	-9	-	-	-
India	5	15	200	5	11	120	-	-	-	-	-	-
Medio Oriente	6	4	-33	4	3	-25	-	-	-	--	--	-83
Resto	139	199	43	49	59	20	7	10	43	53	33	-38

<sup>(1)</sup> Incluye Hong Kong y Macao.

**Cuadro 14.** Exportaciones a Brasil en millones de dólares y variación porcentual, según principales rubros. Mayo y cinco meses

Rubros	Exportaciones a Brasil					
	Mayo			Cinco meses		
	2004*	2005 <sup>e</sup>	Variación %	2004*	2005 <sup>e</sup>	Variación %
	Mill. de dls.			Mill. de dls.		
<b>Total</b>	<b>468</b>	<b>522</b>	<b>12</b>	<b>2.117</b>	<b>2.437</b>	<b>15</b>
<b>Productos primarios</b>	<b>104</b>	<b>99</b>	<b>-5</b>	<b>453</b>	<b>402</b>	<b>-11</b>
Animales vivos	--	--	-77	--	--	-23
Pescados y mariscos sin elaborar	--	1	37	3	3	-
Miel	--	-	-100	--	-	-100
Hortalizas y legumbres sin elaborar	9	12	33	36	51	42
Frutas frescas	5	7	40	24	33	38
Cereales	86	76	-12	367	305	-17
Semillas y frutos oleaginosos	--	1	128	1	2	100
Tabaco sin elaborar	1	--	-86	2	1	-50
Lanas sucias	-	-	-	--	-	-100
Fibra de algodón	1	1	-	2	1	-50
Mineral de cobre y sus concentrados	-	-	-	13	-	-100
Resto de productos primarios	1	2	100	5	5	-
<b>Manufacturas de origen agropecuario (MOA)</b>	<b>49</b>	<b>57</b>	<b>16</b>	<b>227</b>	<b>254</b>	<b>12</b>
Carnes y sus preparados	2	3	50	11	13	18
Pescados y mariscos elaborados	3	5	67	25	28	12
Productos lácteos	5	6	20	15	26	73
Otros productos de origen animal	--	--	-17	1	1	-
Frutas secas o procesadas	2	2	-	4	4	-
Café, té, yerba mate y especias	--	--	88	--	--	3
Productos de molinería	4	6	50	21	29	38
Grasas y aceites	3	3	-	20	12	-40
Azúcar y artículos de confitería	--	--	1	2	1	-50
Preparados de hortalizas, legumbres y frutas	8	9	13	34	39	15
Bebidas, líquidos alcohólicos y vinagre	2	2	-	6	7	17
Residuos y desperdicios de la industria alimenticia	1	--	-30	3	3	-
Extractos, curtientes y tintóreos	--	--	272	--	1	119
Pieles y cueros	5	4	-20	19	15	-21
Lanas elaboradas	--	--	205	--	1	27
Resto de MOA	15	17	13	65	75	15
<b>Manufacturas de origen industrial (MOI)</b>	<b>220</b>	<b>291</b>	<b>32</b>	<b>1.030</b>	<b>1.427</b>	<b>39</b>
Productos químicos y conexos	42	55	31	217	274	26
Materias plásticas y sus manufacturas	38	56	47	182	267	47
Caucho y sus manufacturas	8	12	50	33	49	48
Manufacturas de cuero, marroquinería	--	--	///	--	1	288
Papel, cartón, impresos y publicaciones	9	7	-22	36	38	6
Textiles y confecciones	10	12	20	46	58	26
Calzado y sus partes componentes	--	--	-57	--	--	90
Manufacturas de piedra, yeso, vidrio	1	1	-	4	4	-
Piedras, metales preciosos, monedas	--	-	-100	--	--	80
Metales comunes y sus manufacturas	11	20	82	63	85	35
Máquinas y aparatos, material eléctrico	31	37	19	144	178	24
Material de transporte terrestre	66	87	32	283	450	59
Vehíc.de navegación-aérea, marítima y fluvial	--	--	65	--	--	-58
Resto de MOI	5	5	-	23	22	-4
<b>Combustibles y energía</b>	<b>95</b>	<b>76</b>	<b>-20</b>	<b>406</b>	<b>354</b>	<b>-13</b>
Petróleo crudo	10	4	-60	46	39	-15
Carburantes	55	40	-27	230	223	-3
Grasas y aceites lubricantes	2	2	-	15	10	-33
Gas de petróleo y otros hidrocarburos	26	19	-27	110	69	-37
Energía eléctrica	-	10	-	-	10	-
Resto de combustibles	2	--	-76	5	2	-60

**Cuadro 15.** Valores unitarios trimestrales, de productos seleccionados exportados, en dólares por tonelada. I trimestre 2003 - I trimestre 2005

Productos seleccionados	Trimestres								
	I/03	II/03	III/03	IV/03	I/04	II/04	III/04	IV/04	I/05
Trigo excluido duro, morcajo, n.e.p.	145	152	160	159	154	155	133	118	113
Maíz en grano	102	100	104	106	113	119	108	93	85
Porotos de soja excluido p/siembra	214	206	216	256	303	276	252	225	215
Aceite de soja en bruto, incluso desgomado	498	482	480	518	597	574	503	480	463
Aceite de girasol en bruto	542	536	517	542	611	592	548	612	592
Carne bovina deshuesada, fresca o refrigerada	3.788	3.967	4.387	5.499	5.502	5.780	4.722	4.118	4.145
Carne bovina deshuesada, congelada	1.412	1.344	1.414	1.626	1.753	1.668	1.755	1.763	1.781
Preparaciones bovinas	1.600	1.933	1.944	2.046	1.991	2.310	2.280	2.185	2.041
Azúcar de caña en bruto, sin aromatizar ni colorear	368	350	389	369	348	387	338	239	391
Harina y "pellets" de la extracción de aceite de soja	166	163	171	200	227	236	180	156	165
Aceites crudos de petróleo	204	186	183	188	210	234	262	273	268
Naftas p/petroquímica	304	219	248	274	307	345	352	397	383
Gasolinas excluido de aviación	300	262	293	281	332	391	386	388	403
Gas natural en estado gaseoso	81	87	93	89	88	88	93	86	101

## NOTA METODOLÓGICA

- El valor de las exportaciones de mayo de 2005 debe considerarse como una estimación preliminar en razón de haberse efectuado con el 5,5% de documentación en trámite, que en muchos casos corresponde a operaciones que aún no han sido confirmadas a la Dirección General de Aduanas por los operadores, ya que éstas están pendientes dentro del plazo permitido por la legislación.
- Ajuste estacional y tendencia ciclo: a partir de la publicación de las cifras del comercio exterior correspondientes a abril de 2004, se realiza el ajuste estacional de las series de exportaciones e importaciones por el método directo, utilizando el programa X12-ARIMA desarrollado por el "Bureau of the Census de Estados Unidos". También se elabora la estimación de la Tendencia-Ciclo de dichas series, que surge de eliminar de la serie original, además de las fluctuaciones estacionales, las alteraciones de carácter no estacional (huelgas, efectos climáticos inesperados, etc.). Al eliminar estos factores, el indicador refleja la tendencia, lo que supone poder estimar sin interferencias la evolución histórica. El informe de prensa con fecha 30 de junio de 2004, presenta un ANEXO donde se brinda una descripción metodológica del método de desestacionalización y estimación de la tendencia-ciclo.
- Cifras estimadas. En ocasión de la publicación de la Información de Prensa del Intercambio Comercial Argentino suelen practicarse modificaciones en las cifras de los meses anteriores, especialmente en los valores de exportación. Estas modificaciones, habitualmente de poca magnitud, obedecen a múltiples razones. Si bien el valor informado se construye fundamentalmente sobre la base de operaciones realizadas y perfeccionadas desde el punto de vista documental, existe un porcentaje de operaciones no mayor al 10%- cuyo valor debe ser estimado ya que se encuentra pendiente, al momento de brindar la información, aun cuando están dentro del plazo permitido por la legislación. Asimismo hay operaciones que han sido oficializadas por un valor, se efectivizan por un valor inferior, y se demora la carga del post embarque (documento en donde se consigna el valor definitivo) razón por la cual también deben ser estimadas. Finalmente, la aplicación de regímenes tales como el de precios revisables (petróleo), con ajuste de precios en función a la calidad (concentrado de minerales) así como las operaciones en consignación, permiten a los exportadores modificar los valores declarados en el momento de la exportación en plazos que van de los 60 a los 180 días del embarque.
  - En virtud de la resolución 281/98 los exportadores de minerales tienen opción de modificar el valor de sus transacciones dentro de los 6 meses de la fecha de embarque, en virtud de variaciones en la cantidad y en la ley del mineral constatadas a su arribo a destino. El INDEC ha comenzado a estimar dicha variación en el cálculo de la exportación mensual a los efectos de evitar los ajustes bruscos que suelen perturbar a los usuarios de las cifras de comercio exterior. A tal efecto, para la estimación de las exportaciones totales del mes de mayo se ha procedido a ajustar la cifra de exportación de minerales aplicando la misma variación porcentual registrada en las operaciones cumplidas en el período junio /noviembre de 2004. Similar tratamiento han recibido las operaciones de minerales de diciembre de 2004 a abril de 2005.
  - Por lo general no se realizan modificaciones en las cifras de importación salvo las practicadas a fin de cada año por la recuperación por parte de los importadores de mercaderías que fueran enviadas previamente a rezago y registradas como tal.
  - A los efectos de facilitar la tarea de los usuarios de las cifras de comercio exterior, el INDEC ha decidido practicar los ajustes mencionados en ocasión de la publicación de los datos correspondientes al mes de setiembre para los primeros seis meses del año y a los del mes de abril para el total anual.
- A partir del mes de enero de 2004 se han incluido las exportaciones e importaciones bajo el régimen de courier.
- Las variaciones porcentuales de precios y cantidades de las exportaciones e importaciones del período analizado se construyeron sobre la base de un índice de precios mensual del tipo Paasche con base 1997=100. Estas variaciones pueden diferir de las publicadas en "Índices de Precios y Cantidades de Comercio Exterior, base 1993=100" ya que responden a diferentes períodos base y frecuencias de cálculo.
  - Los índices de precios del tipo Paasche se construyen considerando las cantidades del período de cálculo, razón por la cual son sensibles a los cambios en la composición del comercio exterior.

### **Zonas Económicas:**

**Mercosur (Mercado Común del Sur):** incluye Argentina, Brasil, Paraguay y Uruguay (incluye zonas francas de Brasil y Uruguay).

**Chile:** incluye zonas francas Iquique, Punta Arenas.

**Resto de ALADI (Asociación Latinoamericana de Integración):** incluye Colombia, Ecuador, Cuba, Perú, Venezuela y Bolivia (incluye zona franca)

**NAFTA (Tratado de Libre Comercio de América del Norte):** incluye Estados Unidos, Canadá y México.

**UE (Unión Europea):** Incluye Austria, Bélgica, Dinamarca, España (incluye Islas Canarias), Finlandia, Francia (incluye Mónaco), Grecia, Irlanda, Italia (incluye San Marino), Luxemburgo, Países Bajos, Portugal, Reino Unido, República Federal de Alemania y Suecia. Se incorporan a partir del 1 de mayo de 2004 los siguientes países: Chipre, Eslovaquia, Eslovenia, Estonia, Hungría, Letonia, Lituania, Malta, Polonia y República Checa.

**ASEAN (Asociación de las Naciones del Sudeste Asiático):** incluye Brunei, Camboya, Filipinas, Indonesia, Laos, Malasia, Myanmar, Singapur, Tailandia, Vietnam.

**Medio Oriente:** incluye Arabia Saudita, Bahrein, Emiratos Arabes Unidos, Irán, Iraq, Israel, Jordania, Kuwait, Líbano, Omán, Qatar, República de Yemen, Siria y Territorio Autónomo Palestino.

El 21 de julio de 2005 se difundirá información más desagregada en la publicación INDEC INFORMA.