

## INFORMACIÓN DE PRENSA

Buenos Aires, 29 de junio de 2006

### INTERCAMBIO COMERCIAL ARGENTINO

#### Datos provisorios del año 2005 y cifras estimadas Enero-Mayo 2006

#### 1. PRESENTACIÓN DE LOS PRINCIPALES RESULTADOS

El valor de las exportaciones del mes de mayo de 2006 fue el más alto para toda la serie histórica a valores corrientes, logrando el récord de 4.150 millones de dólares, aumentando el 13% con respecto al mismo mes del año anterior. Por su parte las importaciones crecieron el 14% respecto a mayo de 2005 obteniendo un valor de 2.825 millones de dólares. En consecuencia se produjo un superávit comercial de 1.325 millones de dólares en el mes bajo estudio. El aumento de las exportaciones en los cinco meses fue del 13% alcanzando los 17.724 millones de dólares, en tanto que las importaciones totalizaron 12.746 millones de dólares, registrando un incremento del 18% respecto al mismo período del año anterior. De esta forma se obtuvo en los cinco meses un superávit comercial de 4.978 millones de dólares.

**Cuadro 1.** Intercambio comercial argentino en millones de dólares y variaciones porcentuales

Cinco meses 2006

Período	Exportación				Importación				Saldo	
			Var.%	Var.%			Var.%	Var.%		
	2005*	2006 <sup>e</sup>	(a)	(b)	2005*	2006 <sup>e</sup>	(a)	(b)	2005*	2006 <sup>e</sup>
	Mill. de dls.				Mill. de dls.				Mill. de dls.	
<b>Total</b>	<b>40.106</b>	<b>///</b>	<b>///</b>	<b>///</b>	<b>28.689</b>	<b>///</b>	<b>///</b>	<b>///</b>	<b>11.418</b>	<b>///</b>
<b>Cinco meses</b>	<b>15.641</b>	<b>17.724</b>		<b>13</b>	<b>10.822</b>	<b>12.746</b>		<b>18</b>	<b>4.819</b>	<b>4.978</b>
Enero	2.773	3.160	14	14	1.901	2.323	22	22	872	837
Febrero	2.592	3.032	17	15	1.867	2.326	25	23	725	706
Marzo	3.050	3.563	17	16	2.198	2.724	24	24	852	839
Abril	3.542	3.819	8	14	2.380	2.547	7	19	1.162	1.272
Mayo	3.684	4.150	13	13	2.476	2.825	14	18	1.208	1.325
Junio	3.420				2.724				697	
Julio	3.596				2.349				1.247	
Agosto	3.820				2.626				1.194	
Setiembre	3.466				2.468				998	
Octubre	3.377				2.503				874	
Noviembre	3.251				2.701				549	
Diciembre	3.536				2.496				1.040	

(a) Variación porcentual con respecto a igual período del año anterior.

(b) Variación porcentual acumulada con respecto a igual período del año anterior.

Nota: Los totales por suma pueden no coincidir por redondeo en las cifras parciales.

#### Signos convencionales:

\* Dato provisorio

<sup>e</sup> Dato estimado por extrapolación, proyección o imputación -- Dato ínfimo, menos de la mitad del último dígito mostrado

. Dato no registrado /// Dato que no corresponde presentar debido a la naturaleza

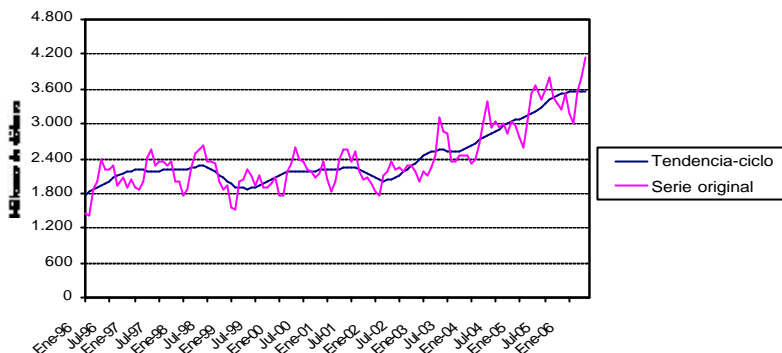
- Dato igual a cero de las cosas o del cálculo

Las fechas de difusión de los próximos informes de prensa se encuentran disponibles en Internet: <http://www.indec.mecon.gov.ar/servicio/calenet.htm>.

## 2. EXPORTACIONES

- **Exportaciones, precios y cantidades en mayo:** el valor de las exportaciones fue el más alto para toda la serie histórica a valores corrientes, alcanzando el récord de 4.150 millones de dólares. El crecimiento del 13% respecto al mes de mayo del año 2005 surgió de un aumento conjunto de los precios y de las cantidades vendidas (6%) en ambos casos. (véase cuadro 1, pág. 1).
- **Exportaciones desestacionalizadas y tendencia-ciclo:** en términos desestacionalizados se observó en el mes de mayo una disminución de las exportaciones respecto al mes anterior del 1,5%. La tendencia-ciclo<sup>1</sup> por su parte, presentó una caída del 0,4% con respecto al mes anterior. (véase cuadros 2 y 3, pág. 6 y gráfico 1).

**Gráfico 1.** Tendencia-ciclo de las exportaciones en millones de dólares. Enero 1996-Mayo 2006



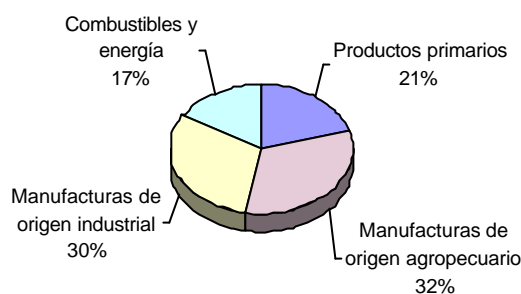
- **Composición por Grandes rubros en mayo:** el incremento de las exportaciones durante el mes de mayo estuvo liderado por los rubros Manufacturas de origen industrial y Manufacturas de origen agropecuario, mientras que disminuyeron los Productos Primarios y los Combustibles y energía. El incremento en valor de las exportaciones de Manufacturas de origen industrial y de Manufacturas de origen agropecuario se explicó por un aumento conjunto de cantidades (23% y 16% respectivamente) y precios (9% y 3%). Por su parte, la disminución en valor de las exportaciones de Productos primarios y Combustibles y energía se debió a las menores cantidades vendidas (-11% y -28% respectivamente) y a un aumento de precios (4% y 36%). (véase cuadro 6, pág. 7).
- **Principales productos exportados en mayo:** Los principales productos que explicaron durante el mes el incremento de las exportaciones en valor absoluto fueron las Grasas y aceites vegetales impulsados por las elevadas ventas de aceite de soja a India, Egipto, Argelia y Sudáfrica y de aceite de girasol a Francia, Turquía y Países Bajos. Le siguieron los mayores envíos de Mineral de cobre y sus concentrados con destino a Alemania, India y Filipinas. Las exportaciones de Material de transporte terrestre volvieron a elevarse debido a la sostenida demanda de Brasil (vehículos para transporte de personas, de mercancías y autopartes). Las exportaciones de Residuos y desperdicios de la industria alimenticia aumentaron en valor por la demanda de Países Bajos, España, Ecuador e Italia. Otro rubro que explicó el incremento de las exportaciones fue Productos químicos y conexos, destacándose los productos químicos orgánicos con destino a Estados Unidos (metanol, ciclohexano, tolueno y menotropinas), productos farmacéuticos a Canadá, y abonos a Chile y Uruguay (urea). También resaltaron las mayores exportaciones de Carburantes, en especial, las gasolinas excluidas de aviación hacia Antillas Holandesas, El Salvador y Guatemala, el fuel-oil hacia Estados Unidos y Brasil y las naftas para petroquímica a Brasil. El avance de estas exportaciones se debió a un aumento conjunto de los precios y las cantidades vendidas. Dentro de las exportaciones de piedras y metales preciosos, el oro para uso no monetario registró un fuerte crecimiento de sus ventas con destino a Suiza y Canadá. En este mes, tres rubros de importancia registraron caídas en sus exportaciones, Semillas y frutos oleaginosos por las menores compras de China de porotos de soja, Carnes y sus preparados debido a las restricciones a las exportaciones, y Petróleo crudo por las menores cantidades vendidas a Chile, China y Estados Unidos. Por último, los principales productos exportados en términos de valor absoluto fueron los productos del complejo sojero, los vehículos automóviles terrestres, el Mineral de cobre y sus concentrados, el Petróleo crudo, maíz, el gas de petróleo y el trigo. (véase cuadro 7, pág. 8).
- **Exportaciones, precios y cantidades en los cinco meses:** las exportaciones en los cinco meses alcanzaron un valor de 17.724 millones de dólares, aumentando el 13% con respecto a igual período del año anterior. El incremento de los precios fue del 7% mientras que las cantidades vendidas aumentaron el 6%. (véase cuadro 1, pág. 1, y cuadro 4, pág. 6).
- **Composición por Grandes rubros en los cinco meses:** todos los rubros de exportación se incrementaron con respecto al año anterior. Las exportaciones de Manufacturas de origen agropecuario y las Manufacturas de origen industrial crecieron en valor impulsadas por una combinación de aumentos de precios y cantidades vendidas. Por su parte, el incremento en valor de las exportaciones de Combustibles y energía y de Productos primarios se explicó por un significativo aumento de sus precios (36% y 7% respectivamente) mientras las cantidades vendidas disminuyeron. (véase cuadro 4, pág. 6).
- **Principales productos exportados en los cinco meses:** Los productos que registraron un mayor incremento en valor absoluto fueron, en primer lugar, Mineral de cobre y sus concentrados hacia Alemania, India, Corea Republicana y Filipinas. Luego le siguieron los Residuos y desperdicios de la industria alimenticia, que aumentaron por las ventas de harinas y pellets de soja principalmente con destino a los países de la Unión Europea. Las mayores exportaciones de Material de transporte terrestre tuvieron como destino a Brasil (vehículos para transporte de personas y mercancías),

<sup>1</sup> Véase la nota metodológica en página 14.  
I. 5.732

Venezuela, Francia, México y Chile (vehículos para transporte de personas, de mercancías y autopartes). También se incrementaron en valor las exportaciones de Carburantes, por un aumento de los precios y las cantidades vendidas, en especial fuel-oil hacia Estados Unidos, España y Brasil, naftas para petroquímica a Brasil y Estados Unidos y gasolinas excluidas de aviación a México, Guatemala y El Salvador. Las exportaciones de Grasas y aceites vegetales crecieron debido a la fuerte demanda durante el mes de mayo de aceite de soja (India, Egipto, Marruecos y Túnez) y aceite de oliva virgen (Brasil, España y Estados Unidos). Dentro del rubro Gas de petróleo y otros hidrocarburos, se destacaron las exportaciones de gas natural en estado gaseoso hacia Chile y Brasil, butano licuado a Brasil, Marruecos y Japón, y propano licuado hacia Japón, Ecuador y Brasil. En este rubro el incremento en valor se explicó por una suba conjunta de precios y cantidades vendidas. También se destacaron las ventas de Piedras, metales preciosos y sus manufacturas, en especial oro para uso no monetario hacia Suiza y Canadá. Por su parte, cabe resaltar el menor valor de las exportaciones de Cereales en el período debido, en parte, a la merma en las cosechas de trigo y maíz y de Petróleo crudo. Por último, los principales productos exportados en términos de valor absoluto fueron productos del complejo sojero, vehículos automóviles terrestres, Petróleo crudo, gas de petróleo, Mineral de cobre y sus concentrados, resto de carburantes, maíz y trigo. (véase cuadro 5, pág. 7 y cuadro 7, pág. 8).

- **Estructura de las exportaciones en los cinco meses:** las Manufacturas de origen agropecuario continúan siendo el rubro de mayor participación (32%) en el total de las exportaciones argentinas.

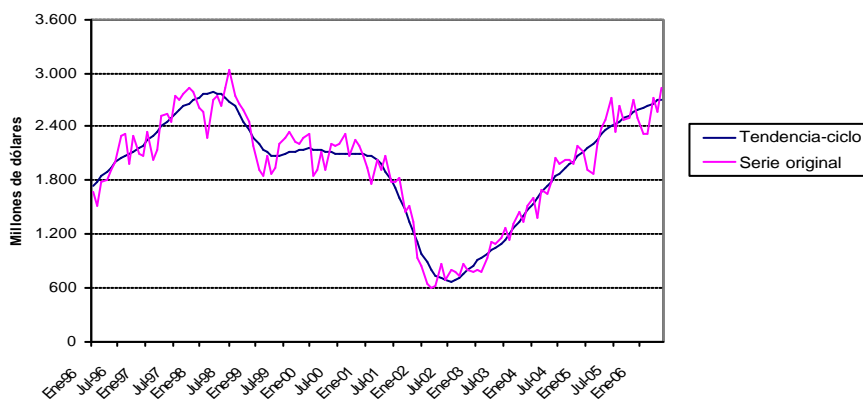
**Gráfico 2.** Composición de las exportaciones. Cinco meses 2006



### 3. IMPORTACIONES

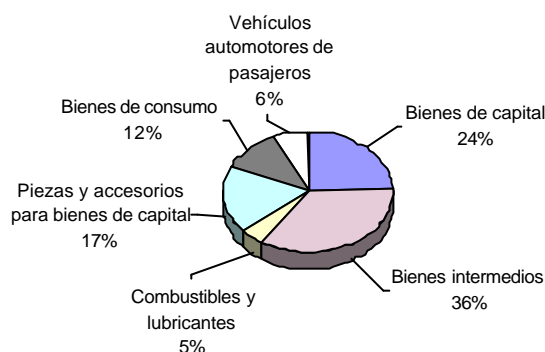
- **Importaciones, precios y cantidades en mayo:** las importaciones en mayo registraron un valor de 2.825 millones. El aumento del 14% con respecto al mismo mes del año anterior se explicó por un crecimiento de las cantidades importadas (13%) y de los precios (1%). (véase cuadro 1, pág. 1).
- **Importaciones desestacionalizadas y tendencia-ciclo:** el valor desestacionalizado del mes de mayo mostró un aumento del 0,4% respecto al mes anterior. La tendencia-ciclo registró este mes una variación porcentual positiva del 0,8% respecto al mes anterior. (véase cuadros 8 y 9, pág. 9 y gráfico 3).
- **Importaciones por Uso económico en mayo:** las importaciones crecieron en todos los Usos económicos respecto al mismo mes del año anterior, a excepción de Combustibles y lubricantes. El rubro de mayor crecimiento absoluto fue Bienes de Capital; este incremento se explicó por las importaciones temporales de aviones -mayor a 365 días-, de aparatos de telefonía celular y camiones. Luego le siguieron las importaciones de Bienes de Consumo, en especial por las compras de televisores, motocicletas, juegos activados por monedas (tragamonedas) y pinturas y dibujos hechos totalmente a mano. Las importaciones del rubro Bienes intermedios, el principal uso de importación, crecieron por las compras de cátodos de cobre, mineral de hierro, insumos para la industria farmacéutica, la agroindustria (urea) y la industria plástica (estireno). Las importaciones de Vehículos automotores de pasajeros, proveniente en su mayoría de Brasil, crecieron el 38%. Dentro de las importaciones de Piezas y accesorios para bienes de capital, se destacaron las carrocerías, las cajas de cambio y los motores de émbolo. Por su parte, las importaciones de Combustibles y lubricantes, disminuyeron por las menores compras de gasóleo y aceite crudo de petróleo. En términos de valor absoluto, los productos relacionados con el complejo automotriz, aparatos de telefonía celular, aviones importados temporalmente, productos vinculados al complejo energético -gas natural en estado gaseoso y energía eléctrica-, insumos de la industria metalúrgica, abonos y tractores para la industria agrícola e insumos para la industria farmacéutica, fueron los más significativos en el mes de mayo de 2006. (véase cuadro 10, pág. 9).

**Gráfico 3.** Tendencia-ciclo de las importaciones en millones de dólares. Enero 1996-Mayo 2006



- **Importaciones, precios y cantidades en los cinco meses:** en los cinco meses de 2006 las importaciones acumuladas totalizaron u\$s 12.746 millones. El incremento del 18% con respecto al mismo periodo del año anterior fue resultado de un aumento de las cantidades (15%) y de los precios (3%). (véase cuadro 1, pág. 1 y cuadro 4, pág. 6).
- **Importaciones por Uso económico en los cinco meses:** las importaciones de todos los Usos económicos crecieron en 2006 con respecto al año anterior, a excepción de Combustibles y lubricantes. El rubro de mayor crecimiento absoluto en los cinco meses fue Bienes de Capital, sobresalieron las compras de celulares, aviones ingresados temporalmente, -mayor a 365 días- computadoras, camiones, cosechadoras y un barco draga. Le siguieron las importaciones de Bienes de consumo que crecieron el 31% y estuvieron compuestas, entre otros productos, por televisores, medicamentos y motocicletas. Las importaciones de Bienes intermedios- principal uso económico de importación- aumentaron el 7%, destacándose las compras de mineral y semielaborados de hierro para la industria metalúrgica, cátodos de cobre y fosfato diamónico para la agroindustria. Las importaciones de Piezas y accesorios de bienes de capital se incrementaron, resaltándose las compras de partes y accesorios de carrocerías, tubos catódicos para televisores, cajas de cambio y motores de émbolo. Las importaciones de Vehículos automotores de pasajeros fue el rubro que más se incrementó (50%). Por su parte, las importaciones de Combustibles y lubricantes disminuyeron el 6% debido a las menores compras de gas oil, fuel-oil y hulla bituminosa. En términos de valor absoluto, los productos que más se importaron en los cinco meses fueron los relacionados con el complejo automotriz, aparatos de telefonía celular, insumos de la industria metalúrgica, productos vinculados al complejo energético- gas natural en estado gaseoso, energía eléctrica-, cosechadoras y trilladoras, tractores y abonos y fertilizantes para la industria agrícola, aviones importados temporalmente e insumos de la industria farmacéutica. (véase cuadro 10, pág. 9).
- **Estructura de las importaciones en los cinco meses:** los productos que se importaron en calidad de Bienes intermedios representaron el 36% de las importaciones argentinas, en tanto Bienes de capital fue el rubro que le siguió en importancia con el 24%.

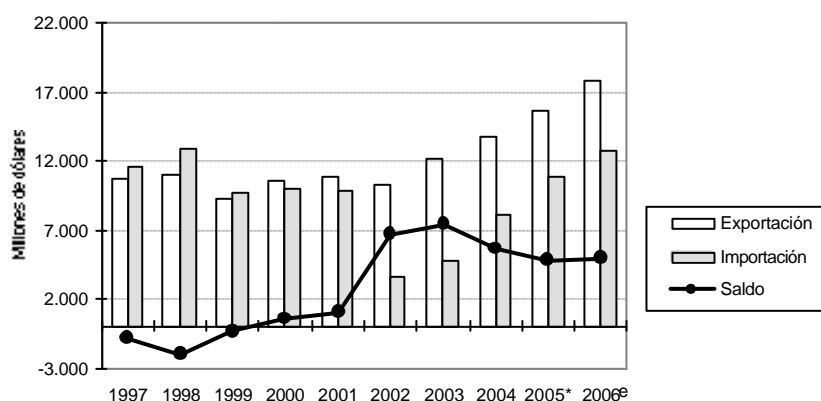
**Gráfico 4. Composición de las importaciones. Cinco meses 2006**



#### 4. INTERCAMBIO COMERCIAL

- **Balanza comercial:** la balanza comercial en mayo registró un superávit de u\$s 1.325 millones, alcanzando un total de u\$s 4.978 millones en los cinco meses del año (véase cuadro 1, pág. 1).

**Gráfico 5. Intercambio comercial argentino. Cinco meses 1997-2006**

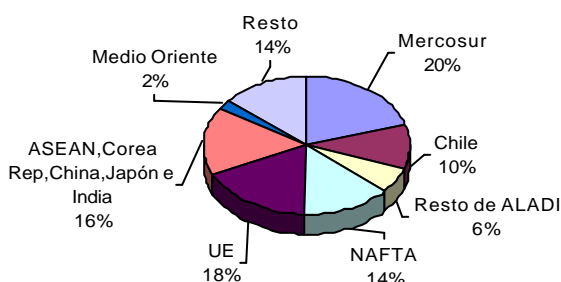


- **Intercambio comercial según zonas económicas en mayo:** durante este mes se registraron saldos comerciales positivos con todas las regiones, excepto con el Mercosur. Las importaciones provenientes del Mercosur, principal socio comercial -mayores exportaciones e importaciones- se incrementaron, en particular las de Piezas y accesorios para bienes de capital, Bienes de capital y Vehículos automotores de pasajeros provenientes de Brasil. Por su parte, las importaciones de Combustibles y lubricantes y Bienes intermedios desde este origen disminuyeron durante el mes. Las exportaciones hacia este bloque crecieron impulsadas por las Manufacturas de origen industrial, principalmente por las ventas de Material de transporte terrestre hacia Brasil y Combustibles y energía (gas de petróleo y otros hidrocarburos y carburantes hacia Brasil). El intercambio comercial con la Unión Europea, segundo bloque en importancia, arrojó un saldo comercial de u\$s 288 millones. Las exportaciones hacia este bloque crecieron impulsadas por las Manufacturas de origen agropecuario

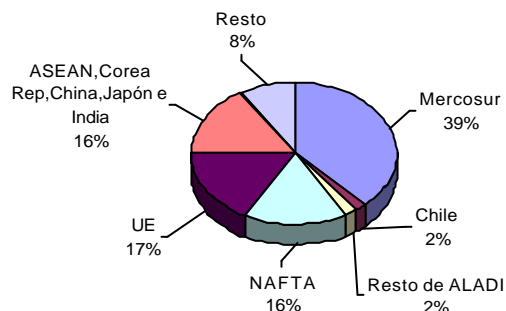
(harinas y pellets de soja) y Productos primarios (Mineral de Cobre hacia Alemania). Las importaciones desde este origen aumentaron por las compras de Bienes de capital (aviones ingresados temporalmente), -mayor a 365 días-. Bienes intermedios (insumos para la industria farmacéutica) y Bienes de consumo (pinturas y dibujos hechos totalmente a mano). El intercambio con el bloque ASEAN, Corea Republicana, China, Japón e India, -tercer bloque en importancia- registró un saldo comercial de u\$s 256 millones. Las exportaciones hacia esta zona aumentaron impulsadas por las mayores exportaciones de Mineral de cobre a India y Filipinas, y aceite de soja a India. Las importaciones desde esta zona aumentaron principalmente por las compras de Bienes de consumo a China y Japón (televisores y videocámaras) y de Bienes de Capital a Japón (centros de mecanizados e impresoras). Las exportaciones hacia el NAFTA crecieron impulsadas por las Manufacturas de origen industrial y Manufacturas de origen agropecuario. Por su parte las importaciones desde este origen se mantuvieron casi sin variaciones respecto al mismo mes del año anterior. El saldo comercial con este bloque fue u\$s 36 millones. El mayor superávit comercial se registró con Chile alcanzando los u\$s 325 millones de dólares, con exportaciones que aumentaron el 8% durante el mes. (véase cuadro 11, cuadro 12.1 pág. 10 y cuadro 13.1 pág. 11).

- **Intercambio comercial según zonas económicas en los cinco meses:** en este período se registraron saldos comerciales positivos con todas las regiones, excepto con el Mercosur. Las importaciones desde el Mercosur crecieron 14%, principalmente Bienes de capital, Piezas y accesorios para bienes de capital y Vehículos automotores de pasajeros. Por su parte, las exportaciones hacia este bloque aumentaron el 21%, en especial las ventas de Manufacturas de origen industrial (Material de transporte terrestre), Combustibles y energía (nafta para petroquímica, butano licuado y fuel-oil) y Productos primarios (trigo). El intercambio comercial con la UE -segundo socio comercial- arrojó un saldo de u\$s 997 millones. Las exportaciones con destino a este bloque aumentaron el 17% lideradas por las mayores compras de Residuos y desperdicios de la industria alimenticia de Países Bajos, Italia y Francia y de Mineral de cobre y sus concentrados de Alemania y España. Las importaciones provenientes de la UE aumentaron el 12%, impulsadas principalmente por Bienes de capital, Bienes intermedios y Bienes de consumo. El intercambio comercial con el bloque ASEAN, Corea Republicana, China, Japón e India- tercer socio comercial- registró un saldo positivo de u\$s 683 millones. Las importaciones desde este bloque aumentaron principalmente por las compras de Bienes de capital y de consumo a China. Las exportaciones se vieron impulsadas por las ventas de aceite de soja a India, Mineral de cobre y sus concentrados a India, Corea Republicana y Filipinas y propano y butano licuado a Japón. El intercambio comercial con el NAFTA, arrojó un saldo de u\$s 330 millones. Las exportaciones crecieron 6%, impulsadas por el incremento de las ventas de Productos primarios (Mineral de cobre y sus concentrados a Canadá y maíz para siembra a Estados Unidos). Las importaciones desde este origen crecieron 9%, debido al incremento de los Bienes de Capital, Vehículos automotores de pasajeros y Bienes de consumo. El mayor superávit comercial en los cinco meses se obtuvo con Chile alcanzando los u\$s 1.609 millones de dólares. El incremento de las exportaciones hacia este país se observó en todos los rubros, a excepción de Combustibles y energía, destacándose las mayores ventas de Manufacturas de origen industrial (Material de transporte terrestre), Productos primarios (maíz) y Manufacturas de origen agropecuario (Productos lácteos). Por último, los principales destinos en términos de valor absoluto de las exportaciones fueron Brasil, Chile, Estados Unidos, China y España. Los principales países de origen de las importaciones fueron Brasil, Estados Unidos, China, Alemania, México e Italia. (véase cuadro 11 pág. 10, cuadro 12.2 pág. 11 y cuadro 13.2 pág.12).
- **Estructura del Intercambio comercial en los cinco meses:** en los gráficos 6 y 7 se puede apreciar la participación de los diferentes socios comerciales en las exportaciones argentinas y la de los principales proveedores para los cinco meses de 2006.

**Gráfico 6. Exportaciones según destino.**  
Cinco meses 2006



**Gráfico 7. Importaciones según origen.**  
Cinco meses 2006



**Cuadro 2.** Exportaciones mensuales en millones de dólares, serie desestacionalizada.  
Enero 1996-Mayo 2006

Años	Ene	Feb	Mar	Abr	May	Jun	Jul	Ago	Sep	Oct	Nov	Dic
Mill.de dls.												
1996	1.754	1.656	1.907	1.887	1.983	1.966	2.073	2.147	2.001	2.168	2.113	2.155
1997	2.288	2.271	2.006	2.225	2.145	1.993	2.190	2.224	2.296	2.465	2.226	2.101
1998	2.144	2.282	2.232	2.289	2.210	2.312	2.221	2.252	2.318	2.127	2.038	2.007
1999	1.877	1.847	1.979	1.864	1.919	1.881	1.841	1.977	1.896	2.021	2.074	2.131
2000	2.112	2.074	2.167	2.187	2.201	2.121	2.271	2.091	2.186	2.179	2.247	2.504
2001	2.344	2.210	2.081	2.227	2.163	2.302	2.218	2.402	2.247	2.123	2.147	2.076
2002	2.044	2.111	2.222	1.998	1.984	2.054	2.073	2.125	2.327	2.332	2.254	2.126
2003	2.448	2.501	2.388	2.253	2.661	2.665	2.623	2.344	2.375	2.521	2.600	2.560
2004	2.622	2.748	2.765	2.792	2.943	2.741	2.844	2.913	3.023	2.985	3.139	3.059
2005	3.165	3.049	3.145	3.280	3.151	3.195	3.394	3.716	3.475	3.537	3.334	3.667
2006	3.548	3.574	3.651	3.572	3.520							

**Cuadro 3.** Exportaciones mensuales en millones de dólares, tendencia-ciclo.  
Enero 1996-Mayo 2006

Años	Ene	Feb	Mar	Abr	May	Jun	Jul	Ago	Sep	Oct	Nov	Dic
Mill.de dls.												
1996	1.777	1.811	1.849	1.891	1.934	1.977	2.020	2.063	2.103	2.140	2.172	2.195
1997	2.207	2.208	2.202	2.193	2.186	2.185	2.190	2.198	2.207	2.214	2.218	2.221
1998	2.226	2.234	2.245	2.256	2.263	2.261	2.247	2.218	2.175	2.124	2.068	2.014
1999	1.966	1.930	1.905	1.891	1.886	1.892	1.907	1.931	1.964	2.003	2.045	2.085
2000	2.121	2.150	2.170	2.182	2.185	2.183	2.180	2.180	2.185	2.196	2.207	2.217
2001	2.223	2.227	2.230	2.236	2.244	2.251	2.251	2.240	2.216	2.182	2.142	2.103
2002	2.069	2.045	2.032	2.033	2.047	2.076	2.117	2.167	2.222	2.281	2.338	2.394
2003	2.445	2.488	2.521	2.541	2.548	2.544	2.533	2.522	2.517	2.525	2.549	2.586
2004	2.633	2.682	2.730	2.773	2.812	2.848	2.884	2.923	2.962	3.001	3.036	3.065
2005	3.091	3.115	3.145	3.183	3.233	3.291	3.353	3.411	3.459	3.497	3.524	3.542
2006	3.556	3.564	3.567	3.562	3.549							

**Cuadro 4.** Variación porcentual con respecto al año anterior de los valores, precios y cantidades de las exportaciones e importaciones. Cinco meses 2006

Rubros	Variación % respecto a igual período año 2005		
	Valor	Precio	Cantidad
<b>Exportación</b>	<b>13</b>	<b>7</b>	<b>6</b>
Productos primarios	2	7	-5
Manufacturas de origen agropecuario	18	3	15
Manufacturas de origen industrial	17	6	11
Combustibles y energía	14	36	-16
<b>Importación</b>	<b>18</b>	<b>3</b>	<b>15</b>
Bienes de capital	31	-1	32
Bienes intermedios	7	6	1
Combustibles y lubricantes	-6	21	-23
Piezas y accesorios para bienes de capital	16	2	14
Bienes de consumo, incluido vehículos automotores de pasajeros	37	7	28
Bienes de consumo	31	.	.
Vehículos automotores de pasajeros	50	.	.
Resto	-11	.	.

**Cuadro 5.** Diferencias de valor significativas en la exportación de algunos productos seleccionados, en millones de dólares. Cinco meses

Productos seleccionados	Cinco meses		Diferencias absolutas
	2005*	2006 <sup>e</sup>	
	Mill.de dls.		
<b>Total</b>	<b>15.641</b>	<b>17.724</b>	<b>2.083</b>
<b>Subtotal de productos seleccionados</b>	<b>9.003</b>	<b>9.444</b>	<b>441</b>
Harina y "pellets" de la extracción de aceite de soja	1.372	1.743	371
Aceite de soja, en bruto	768	1.027	259
Gas de petróleo y demás hidrocarburos gaseosos	454	629	175
Vehículos automóviles para el transporte de mercancías	336	488	152
Vehículos automóviles para el transporte de personas	277	420	143
Tubos y perfiles huecos sin costura de hierro o acero	250	360	110
Naftas	226	307	81
Gasolinas	407	469	62
Leche entera en polvo	153	171	18
Camarones y langostinos	54	62	8
Trigo, excluido duro, excluido para siembra	803	517	-286
Petróleo crudo	999	829	-170
Productos laminados planos de hierro o acero sin alear	232	88	-144
Maíz, excluido para siembra, en grano	609	477	-132
Carne bovina deshuesada, refrigerada y congelada	410	326	-84
Porotos de soja, excluido para siembra	987	939	-48
Aceite de girasol	317	281	-36
Manzanas	98	82	-16
Preparaciones y conservas de carne bovina	72	58	-14
Peras	179	171	-8
<b>Resto</b>	<b>6.638</b>	<b>8.280</b>	<b>1.642</b>

**Cuadro 6.** Exportaciones e importaciones en millones de dólares, según Grandes rubros y uso económico y variación porcentual. Mayo y cinco meses

Rubros	Mayo			Cinco meses		
	2005*	2006 <sup>e</sup>	Var.%	2005*	2006 <sup>e</sup>	Var.%
	Mill.de dls.			Mill.de dls.		
EXPORTACIÓN						
Total	3.684	4.150	13	15.641	17.724	13
Productos primarios	1.018	943	-7	3.579	3.638	2
Manufacturas de origen agropecuario	1.121	1.341	20	4.873	5.737	18
Manufacturas de origen industrial	997	1.335	34	4.580	5.377	17
Combustibles y energía	547	531	-3	2.608	2.973	14
IMPORTACIÓN						
Total	2.476	2.825	14	10.822	12.746	18
Bienes de capital	506	659	30	2.317	3.040	31
Bienes intermedios	925	990	7	4.224	4.532	7
Combustibles y lubricantes	192	132	-31	628	588	-6
Piezas y accesorios para bienes de capital	454	499	10	1.892	2.199	16
Bienes de consumo	253	352	39	1.155	1.509	31
Vehículos automotores de pasajeros	133	183	38	550	827	50
Resto	12	10	-17	57	51	-11



**Cuadro 7.** Exportaciones en millones de dólares y variación porcentual, según principales rubros. Mayo y cinco meses

Rubros	Mayo			Cinco meses		
	2005*	2006 <sup>e</sup>	Var.%	2005*	2006 <sup>e</sup>	Var.%
	Mill.de dls.			Mill.de dls.		
<b>Total</b>	<b>3.684</b>	<b>4.150</b>	<b>13</b>	<b>15.641</b>	<b>17.724</b>	<b>13</b>
<b>Productos primarios</b>	<b>1.018</b>	<b>943</b>	<b>-7</b>	<b>3.579</b>	<b>3.638</b>	<b>2</b>
Animales vivos	2	2	-	8	7	-13
Pescados y mariscos sin elaborar	63	86	37	221	274	24
Miel	10	15	50	55	64	16
Hortalizas y legumbres sin elaborar	18	20	11	100	104	4
Frutas frescas	92	87	-5	410	377	-8
Cereales	245	264	8	1.489	1.117	-25
Semillas y frutos oleaginosos	528	271	-49	1.047	1.007	-4
Tabaco sin elaborar	21	9	-57	57	62	9
Lanas sucias	3	5	67	18	16	-11
Fibra de algodón	4	--	-99	9	--	-97
Mineral de cobre y sus concentrados	26	177	///	132	569	331
Resto de productos primarios	7	8	14	31	39	26
<b>Manufacturas de origen agropecuario (MOA)</b>	<b>1.121</b>	<b>1.341</b>	<b>20</b>	<b>4.873</b>	<b>5.737</b>	<b>18</b>
Carnes y sus preparados	151	59	-61	600	514	-14
Pescados y mariscos elaborados	31	36	16	141	175	24
Productos lácteos	44	58	32	239	283	18
Otros productos de origen animal	3	2	-33	12	13	8
Frutas secas o procesadas	8	13	63	24	36	50
Café, té, yerba mate y especias	8	7	-13	32	34	6
Productos de molinería	8	10	25	40	36	-10
Grasas y aceites	238	414	74	1.281	1.515	18
Azúcar y artículos de confitería	9	15	67	41	79	93
Preparados de hortalizas, legumbres y frutas	44	55	25	165	222	35
Bebidas, líquidos alcohólicos y vinagre	31	35	13	127	158	24
Residuos y desperdicios de la industria alimenticia	389	460	18	1.464	1.870	28
Extractos, curtientes y tintóreos	3	4	33	15	18	20
Pieles y cueros	78	81	4	336	369	10
Lanas elaboradas	10	16	60	58	62	7
Resto de MOA	67	78	16	297	353	19
<b>Manufacturas de origen industrial (MOI)</b>	<b>997</b>	<b>1.335</b>	<b>34</b>	<b>4.580</b>	<b>5.377</b>	<b>17</b>
Productos químicos y conexos	187	227	21	895	965	8
Materias plásticas y sus manufacturas	101	104	3	473	497	5
Caucho y sus manufacturas	22	28	27	93	120	29
Manufacturas de cuero, marroquinería	8	9	13	42	47	12
Papel, cartón, impresos y publicaciones	40	52	30	202	221	9
Textiles y confecciones	24	25	4	117	119	2
Calzado y sus partes componentes	2	2	-	11	14	27
Manufacturas de piedra, yeso, vidrio	13	17	31	56	65	16
Piedras, metales preciosos, monedas	10	44	340	61	185	203
Metales comunes y sus manufacturas	209	239	14	933	913	-2
Máquinas y aparatos, material eléctrico	122	132	8	518	551	6
Material de transporte terrestre	226	359	59	998	1.359	36
Vehíc.de navegación-aérea, marítima y fluvial	1	57	///	20	143	///
Resto de MOI	32	40	25	159	179	13
<b>Combustibles y energía</b>	<b>547</b>	<b>531</b>	<b>-3</b>	<b>2.608</b>	<b>2.973</b>	<b>14</b>
Petróleo crudo	228	157	-31	999	829	-17
Carburantes	187	222	19	993	1.309	32
Grasas y aceites lubricantes	11	15	36	47	69	47
Gas de petróleo y otros hidrocarburos	91	124	36	454	629	39
Energía eléctrica	22	4	-82	65	95	46
Resto de combustibles	8	9	13	51	42	-18



**Cuadro 8.** Importaciones mensuales en millones de dólares. Serie desestacionalizada.  
Enero 1996-Mayo 2006

Años	Ene	Feb	Mar	Abr	May	Jun	Jul	Ago	Sep	Oct	Nov	Dic
Mill.de dls.												
1996	1.751	1.765	1.865	1.857	1.890	2.085	2.115	2.136	1.939	2.120	2.050	2.190
1997	2.431	2.297	2.328	2.480	2.582	2.448	2.530	2.575	2.655	2.648	2.813	2.664
1998	2.744	2.560	2.746	2.780	2.712	2.742	2.807	2.620	2.554	2.466	2.400	2.245
1999	2.176	2.139	2.073	1.915	1.997	2.116	2.124	2.151	2.134	2.153	2.168	2.361
2000	2.119	2.156	2.094	2.068	2.110	2.057	2.121	2.079	2.050	2.129	2.064	2.235
2001	2.088	2.012	2.077	2.032	1.967	1.720	1.656	1.613	1.485	1.349	1.231	1.089
2002	981	885	789	570	739	683	651	630	712	726	767	857
2003	916	1.035	1.037	1.162	1.031	1.077	1.107	1.076	1.250	1.301	1.354	1.507
2004	1.787	1.682	1.666	1.706	1.824	1.899	1.883	1.904	1.961	1.970	2.067	2.100
2005	2.138	2.143	2.266	2.405	2.447	2.574	2.310	2.416	2.396	2.489	2.560	2.545
2006	2.487	2.613	2.700	2.726	2.738							

**Cuadro 9.** Importaciones mensuales en millones de dólares. Serie de la tendencia-ciclo.  
Enero 1996-Mayo 2006

Años	Ene	Feb	Mar	Abr	May	Jun	Jul	Ago	Sep	Oct	Nov	Dic
Mill.de dls.												
1996	1.747	1.791	1.840	1.893	1.947	1.996	2.039	2.072	2.100	2.126	2.156	2.195
1997	2.243	2.297	2.353	2.408	2.458	2.503	2.545	2.586	2.626	2.666	2.702	2.733
1998	2.757	2.771	2.776	2.770	2.752	2.721	2.675	2.614	2.540	2.457	2.370	2.286
1999	2.211	2.149	2.105	2.079	2.070	2.074	2.089	2.109	2.129	2.145	2.154	2.156
2000	2.152	2.142	2.130	2.118	2.107	2.099	2.094	2.093	2.095	2.098	2.100	2.098
2001	2.089	2.066	2.028	1.971	1.898	1.808	1.706	1.593	1.472	1.346	1.219	1.095
2002	981	881	801	741	702	681	677	688	714	751	797	848
2003	896	941	980	1.016	1.052	1.092	1.141	1.198	1.263	1.333	1.404	1.475
2004	1.543	1.608	1.669	1.728	1.783	1.835	1.885	1.932	1.976	2.019	2.063	2.108
2005	2.157	2.209	2.261	2.312	2.359	2.399	2.432	2.462	2.490	2.519	2.549	2.580
2006	2.609	2.636	2.660	2.682	2.703							

**Cuadro 10.** Importaciones en millones de dólares y variación porcentual por  
Uso económico. Mayo y cinco meses

Uso económico	Mayo			Cinco meses		
	2005*	2006 <sup>e</sup>	Variación	2005*	2006 <sup>e</sup>	Variación
	Mill.de dls.		%	Mill.de dls.		%
<b>Total general</b>	<b>2.476</b>	<b>2.825</b>	<b>14</b>	<b>10.822</b>	<b>12.746</b>	<b>18</b>
<b>Bienes de capital</b>	<b>506</b>	<b>659</b>	<b>30</b>	<b>2.317</b>	<b>3.040</b>	<b>31</b>
Bienes de capital (excepto el equipo de transporte)	420	532	27	1.871	2.480	33
Equipo de transporte, industrial	86	128	49	446	560	26
<b>Bienes intermedios</b>	<b>925</b>	<b>990</b>	<b>7</b>	<b>4.224</b>	<b>4.532</b>	<b>7</b>
Suministros industriales	902	963	7	4.074	4.401	8
Alimentos y bebidas, destinados principalmente a la industria	24	28	17	150	131	-13
<b>Combustibles y lubricantes básicos y elaborados</b>	<b>192</b>	<b>132</b>	<b>-31</b>	<b>628</b>	<b>588</b>	<b>-6</b>
<b>Piezas y accesorios para bienes de capital</b>	<b>454</b>	<b>499</b>	<b>10</b>	<b>1.892</b>	<b>2.199</b>	<b>16</b>
<b>Bienes de consumo</b>	<b>253</b>	<b>352</b>	<b>39</b>	<b>1.155</b>	<b>1.509</b>	<b>31</b>
Bienes de consumo no especificados duraderos	54	85	57	217	309	42
Bienes de consumo no especificados semiduraderos	68	99	46	308	418	36
Bienes de consumo no especificados no duraderos	88	109	24	427	509	19
Alimentos y bebidas básicos para el hogar	7	7	-	37	38	3
Alimentos y bebidas elaborados para el hogar	27	32	19	129	152	18
Materiales de transporte y accesorios - no industriales	9	19	111	36	83	131
<b>Vehículos automotores de pasajeros</b>	<b>133</b>	<b>183</b>	<b>38</b>	<b>550</b>	<b>827</b>	<b>50</b>
<b>Resto</b>	<b>12</b>	<b>10</b>	<b>-17</b>	<b>57</b>	<b>51</b>	<b>-11</b>

**Cuadro 11.** Balanza comercial en millones de dólares, por zonas económicas y países seleccionados.  
Mayo y cinco meses 2006 y variación respecto a igual período de 2005

Zonas económicas y países seleccionados	Mayo					Cinco meses				
	Exportación		Importación		Saldo	Exportación		Importación		Saldo
	Mill. dls.	Var. %	Mill. dls.	Var. %	Mill. dls.	Mill. dls.	Var. %	Mill. dls.	Var. %	Mill. dls.
<b>Total</b>	<b>4.150</b>	<b>13</b>	<b>2.825</b>	<b>14</b>	<b>1.325</b>	<b>17.724</b>	<b>13</b>	<b>12.746</b>	<b>18</b>	<b>4.978</b>
Mercosur	831	29	1.070	9	-239	3.557	21	4.840	14	-1.282
Chile	381	8	56	37	325	1.849	9	239	15	1.609
Resto de ALADI	268	58	37	16	230	1.087	45	220	36	867
NAFTA	482	10	446	1	36	2.406	6	2.076	9	330
UE	753	22	465	12	288	3.184	17	2.187	12	997
ASEAN, Corea Republicana, China, Japón e India	734	-17	478	43	256	2.783	12	2.100	37	683
Medio Oriente	122	27	7	17	115	420	-10	31	7	389
Resto	580	20	266	20	314	2.439	6	1.053	31	1.385

**Cuadro 12.1.** Exportaciones en millones de dólares y variación porcentual, por Grandes rubros según zonas económicas y países seleccionados. Mayo

Zonas económicas y países seleccionados	Grandes rubros														
	Total			Productos primarios			Manufacturas de origen agropecuario			Manufacturas de origen industrial			Combustibles y energía		
	2005*	2006 <sup>e</sup>	Var.	2005*	2006 <sup>e</sup>	Var.	2005*	2006 <sup>e</sup>	Var.	2005*	2006 <sup>e</sup>	Var.	2005*	2006 <sup>e</sup>	Var.
	Mill.de dls.		%	Mill.de dls.		%	Mill.de dls.		%	Mill.de dls.		%	Mill.de dls.		%
<b>Total</b>	<b>3.684</b>	<b>4.150</b>	<b>13</b>	<b>1.018</b>	<b>943</b>	<b>-7</b>	<b>1.121</b>	<b>1.341</b>	<b>20</b>	<b>997</b>	<b>1.335</b>	<b>34</b>	<b>547</b>	<b>531</b>	<b>-3</b>
Mercosur	646	831	29	104	116	12	74	83	12	365	492	35	103	140	36
Chile	354	381	8	13	24	85	40	54	35	100	136	36	201	167	-17
Resto de ALADI	170	268	58	16	51	219	48	65	35	93	141	52	12	10	-17
NAFTA	437	482	10	17	25	47	93	105	13	198	234	18	129	119	-8
UE	615	753	22	166	214	29	351	455	30	96	82	-15	2	1	-50
ASEAN	171	193	13	58	120	107	99	69	-30	14	4	-71	--	-	-100
China <sup>(1)</sup>	617	311	-50	450	191	-58	101	86	-15	20	11	-45	46	24	-48
Corea Republicana	40	44	10	8	2	-75	30	41	37	2	2	-	-	-	-
Japón	15	26	73	4	10	150	10	12	20	2	4	100	-	-	-
India	38	159	318	--	42	///	37	114	208	1	3	200	-	-	-
Medio Oriente	96	122	27	54	42	-22	22	27	23	20	53	165	-	-	-
Resto	485	580	20	128	107	-16	217	229	6	86	173	101	54	70	30

<sup>(1)</sup> Incluye Hong Kong y Macao.

**Cuadro 12.2.** Exportaciones en millones de dólares y variación porcentual, por Grandes rubros según zonas económicas y países seleccionados. Cinco meses

Zonas económicas y países seleccionados	Grandes rubros														
	Total			Productos primarios			Manufacturas de origen agropecuario			Manufacturas de origen industrial			Combustibles y energía		
	2005*	2006 <sup>e</sup>	Var.	2005*	2006 <sup>e</sup>	Var.	2005*	2006 <sup>e</sup>	Var.	2005*	2006 <sup>e</sup>	Var.	2005*	2006 <sup>e</sup>	Var.
	Mill.de dls.		%	Mill.de dls.		%	Mill.de dls.		%	Mill.de dls.		%	Mill.de dls.		%
Total	15.641	17.724	13	3.579	3.638	2	4.873	5.737	18	4.580	5.377	17	2.608	2.973	14
Mercosur	2.944	3.557	21	425	542	28	333	397	19	1.711	1.977	16	476	642	35
Chile	1.703	1.849	9	73	138	89	201	263	31	522	599	15	908	848	-7
Resto de ALADI	748	1.087	45	139	191	37	190	319	68	381	511	34	39	66	69
NAFTA	2.269	2.406	6	107	179	67	415	465	12	906	948	5	840	814	-3
UE	2.731	3.184	17	756	818	8	1.515	1.927	27	455	402	-12	6	37	///
ASEAN	655	640	-2	238	282	18	363	318	-12	51	36	-29	3	3	-
China <sup>(1)</sup>	1.348	1.308	-3	810	782	-3	416	331	-20	70	48	-31	52	147	183
Corea Republicana	144	184	28	28	72	157	94	105	12	21	8	-62	-	-	-
Japón	92	164	78	15	56	273	33	40	21	44	33	-25	--	35	///
India	243	487	100	1	90	///	232	383	65	10	15	50	-	--	///
Medio Oriente	468	420	-10	239	117	-51	173	140	-19	57	163	186	--	-	-100
Resto	2.294	2.439	6	749	372	-50	908	1.048	15	352	638	81	285	381	34

**Cuadro 13.1** Importaciones en millones de dólares y variación porcentual por Uso económico, según zonas económicas y países seleccionados. Mayo

Zonas económicas y países seleccionados	Uso económico											
	Total			Bienes de capital			Bienes intermedios			Combustibles y lubricantes		
	2005*	2006 <sup>e</sup>	Var.	2005*	2006 <sup>e</sup>	Var.	2005*	2006 <sup>e</sup>	Var.	2005*	2006 <sup>e</sup>	Var.
	Mill.de dls.		%	Mill.de dls.		%	Mill.de dls.		%	Mill.de dls.		%
<b>Total</b>	<b>2.476</b>	<b>2.825</b>	<b>14</b>	<b>506</b>	<b>659</b>	<b>30</b>	<b>925</b>	<b>990</b>	<b>7</b>	<b>192</b>	<b>132</b>	<b>-31</b>
Mercosur	982	1.070	9	204	235	15	401	399	--	53	21	-60
Chile	41	56	37	1	1	-	26	40	54	2	3	50
Resto de ALADI	32	37	16	--	--	-4	7	7	-	19	21	11
NAFTA	443	446	1	114	132	16	183	172	-6	38	17	-55
UE	416	465	12	81	124	53	154	167	8	14	5	-64
ASEAN	65	79	22	15	18	20	15	22	47	--	--	///
China <sup>(1)</sup>	151	258	71	50	79	58	33	53	61	--	--	///
Corea Republicana	29	37	28	6	9	50	14	10	-29	--	--	-9
Japón	68	79	16	17	23	35	12	15	25	--	--	-39
India	22	24	9	--	1	168	15	15	-	-	--	///
Medio Oriente	6	7	17	1	2	100	3	4	33	--	--	///
Resto	222	266	20	17	35	106	63	86	37	67	65	-3

Cuadro 13.1. (conclusión)

Zonas económicas y países seleccionados	Uso económico											
	Piezas y accesorios para bienes de capital			Bienes de consumo			Vehículos automotores de pasajeros			Resto		
	2005*	2006 <sup>e</sup>	Var.	2005*	2006 <sup>e</sup>	Var.	2005*	2006 <sup>e</sup>	Var.	2005*	2006 <sup>e</sup>	Var.
	Mill.de dls.		%	Mill.de dls.		%	Mill.de dls.		%	Mill.de dls.		%
<b>Total</b>	<b>454</b>	<b>499</b>	<b>10</b>	<b>253</b>	<b>352</b>	<b>39</b>	<b>133</b>	<b>183</b>	<b>38</b>	<b>12</b>	<b>10</b>	<b>-17</b>
Mercosur	125	168	34	92	113	23	107	134	25	--	--	63
Chile	3	3	-	8	9	13	-	--	///	-	-	-
Resto de ALADI	1	1	-	6	8	33	-	-	-	-	-	-
NAFTA	71	63	-11	28	40	43	9	21	133	--	--	49
UE	109	94	-14	47	58	23	11	18	64	--	--	92
ASEAN	27	25	-7	8	15	88	-	-	-	-	-	-
China <sup>(1)</sup>	28	47	68	41	79	93	--	--	353	--	--	-88
Corea Republicana	7	13	86	2	3	50	1	2	100	-	-	-
Japón	31	30	-3	4	5	25	3	5	67	-	-	-
India	4	3	-25	2	4	100	-	-	-	-	-	-
Medio Oriente	1	1	-	1	1	-25	-	-	-	--	-	-100
Resto	47	51	9	15	16	7	2	3	50	11	9	-18

<sup>(1)</sup> Incluye Hong Kong y Macao.

**Cuadro 13.2.** Importaciones en millones de dólares y variación porcentual por Uso económico según zonas económicas y países seleccionados. Cinco meses

Zonas económicas y países seleccionados	Uso económico											
	Total			Bienes de capital			Bienes intermedios			Combustibles y lubricantes		
	2005*	2006 <sup>e</sup>	Var.	2005*	2006 <sup>e</sup>	Var.	2005*	2006 <sup>e</sup>	Var.	2005*	2006 <sup>e</sup>	Var.
	Mill. de dls.		%	Mill. de dls.		%	Mill. de dls.		%	Mill. de dls.		%
<b>Total</b>	<b>10.822</b>	<b>12.746</b>	<b>18</b>	<b>2.317</b>	<b>3.040</b>	<b>31</b>	<b>4.224</b>	<b>4.532</b>	<b>7</b>	<b>628</b>	<b>588</b>	<b>-6</b>
Mercosur	4.231	4.840	14	878	1.084	23	1.799	1.811	1	186	130	-30
Chile	207	239	15	17	5	-71	135	162	20	11	15	36
Resto de ALADI	162	220	36	1	1	-	36	45	25	91	130	43
NAFTA	1.898	2.076	9	552	686	24	802	786	-2	73	68	-7
UE	1.957	2.187	12	408	563	38	754	803	6	53	25	-53
ASEAN	288	364	26	59	79	34	81	106	31	--	--	-99
China <sup>(1)</sup>	727	1.085	49	200	320	60	203	270	33	27	--	-100
Corea Rep.	125	185	48	30	42	40	58	71	22	--	--	31
Japón	294	354	20	83	98	18	58	62	7	1	1	-
India	105	113	8	3	5	67	67	73	9	9	--	-100
Medio Oriente	29	31	7	8	11	38	12	13	8	--	--	///
Resto	801	1.053	31	79	146	85	217	331	53	179	219	22

Cuadro 13.2. (conclusión)

Zonas económicas y países seleccionados	Uso económico											
	Piezas y accesorios para bienes de capital			Bienes de consumo			Vehículos automotores de pasajeros			Resto		
	2005*	2006 <sup>e</sup>	Var.	2005*	2006 <sup>e</sup>	Var.	2005*	2006 <sup>e</sup>	Var.	2005*	2006 <sup>e</sup>	Var.
	Mill. de dls.		%	Mill. de dls.		%	Mill. de dls.		%	Mill. de dls.		%
<b>Total</b>	<b>1.892</b>	<b>2.199</b>	<b>16</b>	<b>1.155</b>	<b>1.509</b>	<b>31</b>	<b>550</b>	<b>827</b>	<b>50</b>	<b>57</b>	<b>51</b>	<b>-11</b>
Mercosur	506	697	38	403	488	21	459	629	37	1	1	-
Chile	12	17	42	32	40	25	-	--	///	-	-	-
Resto de ALADI	2	4	100	32	41	28	-	-	-	-	-	-
NAFTA	292	283	-3	149	181	21	27	72	167	4	--	-95
UE	483	453	-6	218	262	20	41	79	93	1	1	-
ASEAN	99	110	11	48	69	44	--	-	-100	-	--	///
China <sup>(1)</sup>	122	199	63	174	293	68	--	3	///	--	--	///
Corea Republicana	26	50	92	7	13	86	4	9	125	--	--	-9
Japón	123	138	12	19	34	79	10	21	110	-	--	///
India	15	19	27	11	17	55	-	-	-	-	-	-
Medio Oriente	6	4	-33	3	3	-	-	-	-	--	--	-64
Resto	204	226	11	60	69	15	10	14	40	51	48	-6

<sup>(1)</sup> Incluye Hong Kong y Macao.

**Cuadro 14.** Exportaciones a Brasil en millones de dólares y variación porcentual, según principales rubros. Mayo y cinco meses

Rubros	Exportaciones a Brasil					
	Mayo			Cinco meses		
	2005*	2006 <sup>e</sup>	Variación %	2005*	2006 <sup>e</sup>	Variación %
	Mill. de dls.			Mill. de dls.		
<b>Total</b>	<b>541</b>	<b>680</b>	<b>26</b>	<b>2.460</b>	<b>2.851</b>	<b>16</b>
<b>Productos primarios</b>	<b>99</b>	<b>111</b>	<b>12</b>	<b>402</b>	<b>509</b>	<b>27</b>
Animales vivos	--	--	79	--	--	-47
Pescados y mariscos sin elaborar	1	1	-	3	4	33
Miel	-	-	-	-	-	-
Hortalizas y legumbres sin elaborar	13	14	8	52	51	-2
Frutas frescas	7	10	43	32	53	66
Cereales	75	83	11	305	367	20
Semillas y frutos oleaginosos	1	--	-63	2	1	-50
Tabaco sin elaborar	--	1	///	1	3	200
Lanas sucias	-	-	-	-	-	-
Fibra de algodón	1	-	-100	1	-	-100
Mineral de cobre y sus concentrados	-	-	-	-	22	///
Resto de productos primarios	2	2	-	5	7	40
<b>Manufacturas de origen agropecuario (MOA)</b>	<b>57</b>	<b>63</b>	<b>11</b>	<b>254</b>	<b>297</b>	<b>17</b>
Carnes y sus preparados	3	--	-96	13	8	-38
Pescados y mariscos elaborados	5	6	20	28	39	39
Productos lácteos	6	6	-	26	30	15
Otros productos de origen animal	--	--	106	1	1	-
Frutas secas o procesadas	2	2	-	4	6	50
Café, té, yerba mate y especias	--	--	108	--	1	51
Productos de molinería	6	7	17	29	24	-17
Grasas y aceites	3	3	-	12	18	50
Azúcar y artículos de confitería	--	--	10	1	2	100
Preparados de hortalizas, legumbres y frutas	9	10	11	39	46	18
Bebidas, líquidos alcohólicos y vinagre	2	3	50	7	9	29
Residuos y desperdicios de la industria alimenticia	--	--	-51	3	2	-33
Extractos, curtientes y tintóreos	--	--	-29	1	1	-
Pieles y cueros	4	3	-25	15	12	-20
Lanas elaboradas	--	--	34	1	1	-
Resto de MOA	17	20	18	75	99	32
<b>Manufacturas de origen industrial (MOI)</b>	<b>303</b>	<b>383</b>	<b>26</b>	<b>1.441</b>	<b>1.567</b>	<b>9</b>
Productos químicos y conexos	54	59	9	274	276	1
Materias plásticas y sus manufacturas	57	45	-21	269	226	-16
Caucho y sus manufacturas	12	14	17	49	61	24
Manufacturas de cuero, marroquinería	--	--	-14	1	1	-
Papel, cartón, impresos y publicaciones	7	10	43	38	44	16
Textiles y confecciones	12	11	-8	58	55	-5
Calzado y sus partes componentes	--	--	140	--	--	-44
Manufacturas de piedra, yeso, vidrio	1	1	49	4	5	25
Piedras, metales preciosos, monedas	-	--	///	--	--	-89
Metales comunes y sus manufacturas	20	31	55	86	98	14
Máquinas y aparatos, material eléctrico	37	38	3	178	176	-1
Material de transporte terrestre	99	168	70	460	603	31
Vehíc.de navegación-aérea, marítima y fluvial	--	--	///	--	--	///
Resto de MOI	5	5	-	22	23	5
<b>Combustibles y energía</b>	<b>82</b>	<b>123</b>	<b>50</b>	<b>364</b>	<b>479</b>	<b>32</b>
Petróleo crudo	4	-	-100	40	-	-100
Carburantes	44	70	59	229	328	43
Grasas y aceites lubricantes	2	4	100	10	17	70
Gas de petróleo y otros hidrocarburos	19	48	153	69	129	87
Energía eléctrica	13	-	-100	13	2	-85
Resto de combustibles	--	1	151	2	3	50

**Cuadro 15.** Valores unitarios trimestrales, de productos seleccionados exportados, en dólares por tonelada. I trimestre 2004 – I trimestre 2006

Productos seleccionados	Trimestres								
	I/04	II/04	III/04	IV/04	I/05	II/05	III/05	IV/05	I/06
Trigo excluido duro, morcajo, n.e.p.	154	155	133	118	113	130	139	133	135
Maíz en grano	113	119	108	93	85	89	99	98	103
Porotos de soja excluido para siembra	303	276	252	226	215	224	239	236	229
Aceite de soja en bruto, incluso desgomado	597	574	503	480	463	469	453	446	442
Aceite de girasol en bruto	611	592	548	612	592	603	609	528	502
Carne bovina deshuesada, fresca o refrigerada	5.494	5.781	4.721	4.118	4.144	5.306	4.349	4.454	5.462
Carne bovina deshuesada, congelada	1.751	1.668	1.755	1.763	1.778	1.883	2.027	1.952	2.164
Preparaciones bovinas	1.991	2.310	2.277	2.184	2.037	2.335	2.454	2.608	2.532
Azúcar de caña en bruto, sin aromatizar ni colorear	348	387	338	239	391	417	242	211	322
Harina y "pellets" de la extracción de aceite de soja	227	236	180	155	165	183	196	182	185
Aceites crudos de petróleo	210	232	260	278	271	284	384	397	390
Naftas para petroquímica	307	345	389	391	418	413	504	494	523
Gasolinas excluido de aviación	332	396	400	379	429	457	672	473	500
Gas natural en estado gaseoso	88	88	98	86	106	111	120	121	125

#### NOTA METODOLÓGICA

- El valor de las exportaciones de mayo de 2006 debe considerarse como una estimación preliminar en razón de haberse efectuado con el 6,3% de documentación en trámite, que en muchos casos corresponde a operaciones que aún no han sido confirmadas a la Dirección General de Aduanas por los operadores, ya que éstas están pendientes dentro del plazo permitido por la legislación.
- Ajuste estacional y tendencia ciclo: a partir de la publicación de las cifras del comercio exterior correspondientes a abril de 2004, se realiza el ajuste estacional de las series de exportaciones e importaciones por el método directo, utilizando el programa X12-ARIMA desarrollado por el "Bureau of the Census de Estados Unidos". También se elabora la estimación de la Tendencia-Ciclo de dichas series, que surge de eliminar de la serie original, además de las fluctuaciones estacionales, las alteraciones de carácter no estacional (huelgas, efectos climáticos inesperados, etc.). Al eliminar estos factores, el indicador refleja la tendencia, lo que supone poder estimar sin interferencias la evolución histórica. El informe de prensa con fecha 30 de junio de 2004, presenta un ANEXO donde se brinda una descripción metodológica del método de desestacionalización y estimación de la tendencia-ciclo.

En este comunicado se modificaron las cifras correspondientes al período noviembre 2005-mayo 2006 para las series de exportaciones e importaciones, y las opciones del programa de desestacionalización que se utilizarán en los próximos meses. Características del ajuste estacional: **Exportaciones:** Extensión con un año de pronósticos mediante el modelo ARIMA (0 1 1)(0 1 1)<sub>12</sub>; ajuste por días de actividad (efecto trading days). **Importaciones:** Extensión con un año de pronósticos mediante el modelo ARIMA (0 2 2)(0 1 1)<sub>12</sub>; ajuste por días de actividad (efecto trading days); ajuste de efecto pascuas con un día de impacto gradual; ajuste de variación por outliers.

- Cifras estimadas. En ocasión de la publicación de la Información de Prensa del Intercambio Comercial Argentino suelen practicarse modificaciones en las cifras de los meses anteriores, especialmente en los valores de exportación. Estas modificaciones, habitualmente de poca magnitud, obedecen a múltiples razones. Si bien el valor informado se construye fundamentalmente sobre la base de operaciones realizadas y perfeccionadas desde el punto de vista documental, existe un porcentaje de operaciones -no mayor al 10%- cuyo valor debe ser estimado ya que se encuentra pendiente, al momento de brindar la información, aun cuando están dentro del plazo permitido por la legislación. Asimismo hay operaciones que han sido oficializadas por un valor, se efectivizan por un valor inferior, y se demora la carga del post embarque (documento en donde se consigna el valor definitivo) razón por la cual también deben ser estimadas. Finalmente, la aplicación de regímenes tales como el de precios revisables (petróleo), con ajuste de precios en función a la calidad (concentrado de minerales) así como las operaciones en consignación, permiten a los exportadores modificar los valores declarados en el momento de la exportación en plazos que van de los 60 a los 180 días del embarque.

- En virtud de la resolución 281/98 los exportadores de minerales tienen opción de modificar el valor de sus transacciones dentro de los 6 meses de la fecha de embarque, en virtud de variaciones en la cantidad y en la ley del mineral constatadas a su arribo a destino. El INDEC ha comenzado a estimar dicha variación en el cálculo de la exportación mensual a los efectos de evitar los ajustes bruscos que suelen perturbar a los usuarios de las cifras de comercio exterior. A tal efecto, para la estimación de las exportaciones totales del mes de mayo se ha procedido a ajustar la cifra de exportación de minerales aplicando la misma variación porcentual registrada en las operaciones cumplidas en el

período julio/diciembre de 2004. Similar tratamiento han recibido las operaciones de minerales de enero de 2005 a abril de 2006.

- Por lo general no se realizan modificaciones en las cifras de importación salvo las practicadas a fin de cada año por la recuperación por parte de los importadores de mercaderías que fueran enviadas previamente a rezago y registradas como tal.
- A los efectos de facilitar la tarea de los usuarios de las cifras de comercio exterior, el INDEC ha decidido practicar los ajustes mencionados en ocasión de la publicación de los datos correspondientes al mes de septiembre para los primeros seis meses del año y a los del mes de abril para el total anual.
- A partir del mes de enero de 2004 se han incluido las exportaciones e importaciones bajo el régimen de courier.
- Las variaciones porcentuales de precios y cantidades de las exportaciones e importaciones del período analizado se construyeron sobre la base de un índice de precios mensual del tipo Paasche con base 1997=100. Estas variaciones pueden diferir de las publicadas en “Índices de Precios y Cantidades de Comercio Exterior, base 1993=100” ya que responden a diferentes períodos base y frecuencias de cálculo.
- Los índices de precios del tipo Paasche se construyen considerando las cantidades del período de cálculo, razón por la cual son sensibles a los cambios en la composición del comercio exterior.

**Zonas Económicas:**

**Mercosur (Mercado Común del Sur):** incluye Argentina, Brasil, Paraguay y Uruguay (incluye zonas francas de Brasil y Uruguay).

**Chile:** incluye zonas francas Iquique, Punta Arenas.

**Resto de ALADI (Asociación Latinoamericana de Integración):** incluye Colombia, Ecuador, Cuba, Perú, Venezuela y Bolivia (incluye zona franca)

**NAFTA (Tratado de Libre Comercio de América del Norte):** incluye Estados Unidos, Canadá y México.

**UE (Unión Europea):** Incluye Austria, Bélgica, Dinamarca, España (incluye Islas Canarias), Finlandia, Francia (incluye Mónaco), Grecia, Irlanda, Italia (incluye San Marino), Luxemburgo, Países Bajos, Portugal, Reino Unido, República Federal de Alemania y Suecia. Se incorporan a partir del 1 de mayo de 2004 los siguientes países: Chipre, Eslovaquia, Eslovenia, Estonia, Hungría, Letonia, Lituania, Malta, Polonia y República Checa.

**ASEAN (Asociación de las Naciones del Sudeste Asiático):** incluye Brunei, Camboya, Filipinas, Indonesia, Laos, Malasia, Myanmar, Singapur, Tailandia, Vietnam.

**Medio Oriente:** incluye Arabia Saudita, Bahrein, Emiratos Arabes Unidos, Irán, Iraq, Israel, Jordania, Kuwait, Líbano, Omán, Qatar, República de Yemen, Siria y Territorio Autónomo Palestino.

El 21 de julio de 2006 se difundirá información más desagregada en la publicación INDEC INFORMA.