

## INFORMACIÓN DE PRENSA

Buenos Aires, 21 de junio de 2007

### INTERCAMBIO COMERCIAL ARGENTINO

Datos provisorios del año 2006 y cifras estimadas Enero-Mayo de 2007

#### 1. PRESENTACIÓN DE LOS PRINCIPALES RESULTADOS

El valor de las exportaciones del mes de mayo alcanzó los 4.794 millones de dólares, récord histórico en la serie a precios corrientes, aumentando el 15% con respecto al mismo mes del año anterior. Este crecimiento fue producto de un incremento conjunto de precios y cantidades (9% y 6% respectivamente) y se explicó principalmente por el incremento de los Cereales y las Semillas y frutos oleaginosos, entre otros rubros. Por su parte las importaciones crecieron el 25% respecto a mayo de 2006, alcanzando los 3.542 millones de dólares, máximo valor en la serie a precios corrientes. Este avance se explicó fundamentalmente por la evolución de las cantidades importadas (20%) en un entorno de precios estables. Las mayores compras de Bienes intermedios y Bienes de capital explicaron el 58% de dicho incremento. En consecuencia se produjo un superávit comercial de 1.253 millones de dólares en el mes bajo estudio. El aumento de las exportaciones en los cinco meses fue del 11% alcanzando los 20.066 millones de dólares. En tanto que las importaciones totalizaron 15.840 millones de dólares, registrando un incremento del 24% respecto al mismo período del año anterior. De esta forma se obtuvo en los cinco meses un superávit comercial de 4.226 millones de dólares.

**Cuadro 1.** Intercambio comercial argentino en millones de dólares y variaciones porcentuales. Cinco meses

Período	Exportación				Importación				Saldo	
	2006*	2007 <sup>e</sup>	Var.% (a)	Var.% (b)	2006*	2007*	Var.% (a)	Var.% (b)	2006*	2007*
	Mill. de dls.				Mill. de dls.				Mill. de dls.	
<b>Total</b>	<b>46.456</b>	<b>///</b>	<b>///</b>	<b>///</b>	<b>34.151</b>	<b>///</b>	<b>///</b>	<b>///</b>	<b>12.305</b>	<b>///</b>
<b>Enero-mayo</b>	<b>18.006</b>	<b>20.066</b>		<b>11</b>	<b>12.741</b>	<b>15.840</b>		<b>24</b>	<b>5.265</b>	<b>4.226</b>
Enero	3.182	3.368	6	6	2.323	2.950	27	27	859	418
Febrero	3.083	3.531	15	10	2.326	2.791	20	23	757	740
Marzo	3.642	4.112	13	11	2.722	3.418	26	24	920	694
Abril	3.918	4.261	9	10	2.546	3.139	23	24	1.373	1.122
Mayo	4.181	4.794	15	11	2.825	3.542	25	24	1.356	1.253
Junio	3.844				2.858				985	
Julio	3.814				2.853				961	
Agosto	4.240				3.282				958	
Septiembre	4.035				3.169				866	
Octubre	4.202				3.254				948	
Noviembre	4.099				3.237				862	
Diciembre	4.219				2.756				1.463	

(a) Variación porcentual con respecto a igual período del año anterior.

(b) Variación porcentual acumulada con respecto a igual período del año anterior.

Nota: Los totales por suma pueden no coincidir por redondeo en las cifras parciales.

\* Dato provisorio

<sup>e</sup> Dato estimado por extrapolación, proyección o imputación -- Dato ínfimo, menos de la mitad del último dígito mostrado

. Dato no registrado /// Dato que no corresponde presentar debido a la naturaleza

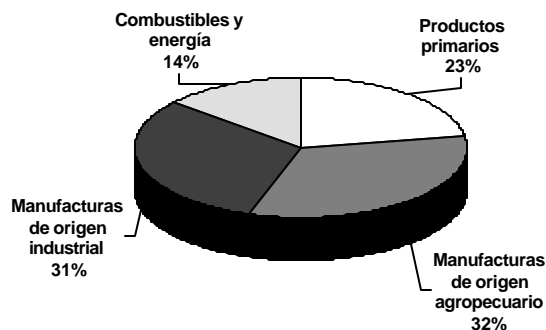
- Dato igual a cero de las cosas o del cálculo

Las fechas de difusión de los próximos informes de prensa se encuentran disponibles en Internet: <http://www.indec.mecon.gov.ar/servicio/calenet.htm>.

## 2. EXPORTACIONES

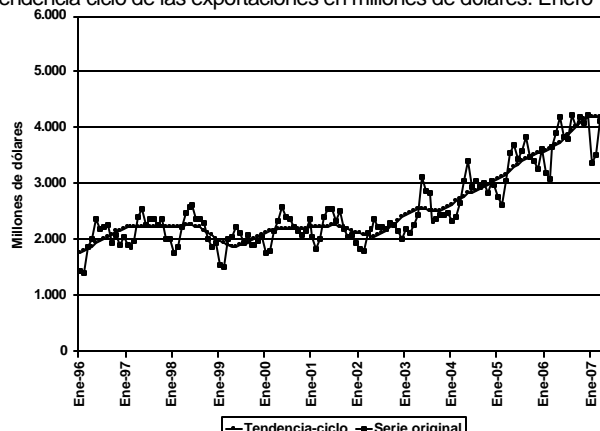
- **Composición por Grandes rubros en mayo.** El crecimiento de las exportaciones durante el mes de mayo estuvo impulsado por un fuerte aumento de los Productos primarios (36%), las Manufacturas de origen agropecuario (19%) y las Manufacturas de origen industrial (5%). El incremento de los dos primeros rubros se debió a un aumento conjunto de precios (16% para ambos rubros) y cantidades exportadas (18% y 2% respectivamente). Mientras el aumento en valor de las Manufacturas de origen industrial se explicó por los mayores precios (4%), dado que las cantidades se mantuvieron estables. Por último Combustibles y energía disminuyó en valor (-7%), por las menores cantidades vendidas (4%) y menores precios (-3%). (véase cuadro 6, pág. 7).
- **Principales productos exportados en mayo.** Los principales rubros que explicaron durante el mes el incremento de las exportaciones en valor absoluto fueron, en primer lugar, los Cereales. Registrándose un aumento en cantidades vendidas de maíz a Egipto, Argelia, Portugal y Marruecos y por los mayores precios de las exportaciones de trigo a Brasil y Nigeria, entre otros países. Le siguieron en importancia las exportaciones de Semillas y frutos oleaginosos, en especial por los envíos de porotos de soja a China que se incrementaron en precio y cantidad. Las exportaciones de Residuos y desperdicios de la industria alimenticia, fueron impulsadas por el aumento de los precios y las cantidades vendidas de harinas y pellets de soja hacia Vietnam, Tailandia, Malasia y Dinamarca. Se destacaron también las mayores ventas externas de Material de transporte terrestre hacia Brasil y Venezuela (vehículos para transporte de personas), a México (vehículos para transporte de mercancías), y a Venezuela (tractores de carretera para semirremolques). Durante el mes, el rubro Grasas y aceites creció por la evolución positiva de los precios del aceite de soja a China y Malasia y de aceite de girasol hacia Estados Unidos y Países Bajos. Otro rubro que continuó aumentando sus ventas externas fue Carnes y sus preparados, en especial por las cantidades exportadas de carne bovina deshuesada y refrigerada hacia Chile y Países Bajos y carne bovina congelada hacia Rusia e Israel. Le siguieron las mayores exportaciones de Carburantes, sobresaliendo las naftas para petroquímica hacia Brasil y el fuel-oil hacia Puerto Rico y Estados Unidos. Dentro del rubro Metales comunes y sus manufacturas, se distinguieron las exportaciones de tubos sin costura de hierro o acero hacia Perú, Estados Unidos, Argelia y Omán, de productos planos de hierro, acero sin alear hacia España y México y aleaciones de aluminio hacia Estados Unidos. Por su parte, los rubros que experimentaron bajas significativas en las exportaciones durante el mes fueron: Petróleo crudo y Mineral de cobre y sus concentrados. Por último, los principales productos exportados en términos de valor absoluto fueron las harinas y pellets de soja, porotos y aceite de soja, vehículos automóviles terrestres, maíz, gas de petróleo, trigo, tubos y caños de fundición, hierro y acero y resto de carburantes. (véase cuadro 7, pág. 8).
- **Composición por Grandes rubros en los cinco meses.** El incremento del valor de las exportaciones (11%) se explicó por un aumento de los precios (9%) y las cantidades (2%). Todos los rubros se incrementaron con respecto a igual período del año anterior a excepción de Combustibles y energía. Los Productos primarios crecieron en valor impulsados por un aumento de los precios (20%), mientras las cantidades se mantuvieron casi sin variación. Las Manufacturas de origen agropecuario se incrementaron por los mayores precios (16%), dado que las cantidades disminuyeron. Las Manufacturas de origen industrial aumentaron por efecto conjunto de cantidades exportadas y precios. Por su parte, la caída de las exportaciones de Combustibles y energía se explicó por una disminución simultánea de las cantidades vendidas (7%) y los precios (3%) (véase cuadro 4, pág. 6).
- **Principales productos exportados en los cinco meses.** Los productos que registraron un mayor incremento en valor absoluto fueron los Cereales, destacándose el maíz con destino a España, Egipto, Portugal y Marruecos, entre otros países. Asimismo, las exportaciones de trigo sobresalieron por las mayores compras de Brasil, Kenya, Vietnam y Nigeria. El crecimiento en valor de este rubro se debió a un aumento conjunto de cantidades y precios. Luego le siguieron las exportaciones de Material de transporte terrestre que tuvieron como destino principal a Brasil (vehículos para transporte de personas, de mercancías y cajas de cambio para automóviles), a Venezuela (vehículos para transporte de personas y tractores) y a México y Perú (vehículos para transporte de mercancías). También aumentaron las ventas externas de Residuos y desperdicios de la industria alimenticia, en particular las harinas y pellets de soja con destino a Reino Unido, Tailandia y España. Dentro del rubro Metales comunes y sus manufacturas, sobresalieron las exportaciones de tubos sin costura hacia Argelia, Arabia Saudita, Egipto y Perú, aluminio sin alear hacia Japón, Brasil y Bélgica y aleaciones de aluminio hacia Estados Unidos, Bélgica y Chile. El aumento en valor de este último rubro se explicó por mayores precios y cantidades vendidas. También se incrementaron las exportaciones de Grasas y aceites debido a los mayores precios del aceite de soja con destino a China, Bangladesh, Malasia, Corea Republicana y Perú. Otro rubro que siguió incrementándose fue Máquinas y aparatos, material eléctrico, destacándose las ventas a Perú de aparatos de destilación o rectificación de alcoholes; a México y Brasil de motores de émbolo diesel a España y Alemania de aparatos receptores de radiodifusión con fuente de energía exterior. Dentro de las exportaciones de Productos químicos y conexos, se distinguieron los medicamentos con compuestos hacia Canadá, desodorantes y antitranspirantes hacia Brasil, México y Venezuela y herbicidas a base de glisofato hacia Brasil. Por último, los principales productos exportados en términos de valor absoluto fueron las harinas y pellets de soja, aceite de soja, vehículos automóviles terrestres, maíz, trigo, porotos de soja, gas de petróleo, resto de carburantes, Petróleo crudo y tubos y caños de fundición, hierro o acero. (véase cuadro 5, pág. 7 y cuadro 7, pág. 8).
- **Estructura de las exportaciones en los cinco meses.** Las Manufacturas de origen agropecuario y de origen industrial son los rubros de mayor participación en el total de las exportaciones argentinas, con el 32% y 31% respectivamente.

Gráfico 1. Composición de las exportaciones. Cinco meses 2007



- **Exportaciones desestacionalizadas y tendencia-ciclo.** En términos desestacionalizados se observó en el mes de mayo un aumento de las exportaciones respecto al mes anterior del 4,3%. La tendencia-ciclo<sup>1</sup> por su parte, disminuyó el 0,5% con respecto al mes anterior. (véase cuadros 2 y 3, pág. 6 y gráfico 2).

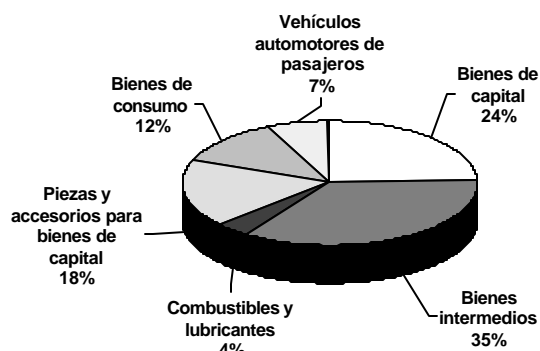
**Gráfico 2.** Tendencia-ciclo de las exportaciones en millones de dólares. Enero 1996-Mayo 2007



### 3. IMPORTACIONES

- **Importaciones por Uso económico en mayo.** Las importaciones crecieron en todos los Usos económicos respecto al mismo mes del año anterior por las mayores cantidades importadas. El mayor valor de las importaciones se explicó, en primer lugar, por el principal uso de importación, Bienes intermedios. Este incremento se debió al aumento conjunto de las cantidades importadas y los precios de los bienes del agrupamiento. Dentro de éste volvieron a sobresalir las compras de insumos para la agroindustria (porotos de soja y abonos minerales), de alúmina calcinada para la industria siderúrgica e insumos para la industria del plástico. Le siguieron en importancia las importaciones de Bienes de capital, destacándose la compra de un barco remolcador, celulares, vehículos para transporte de mercancías, chasis con motor y cabina, tractores de carretera para semirremolques, monitores, computadoras y aviones. Las importaciones de Piezas y accesorios para bienes de capital fueron impulsadas por la creciente demanda del sector automotriz (partes y accesorios de carrocerías, cajas de cambio, motores de émbolo, ejes con diferencial, neumáticos y frenos y servofrenos). Las importaciones de Vehículos automotores de pasajeros aumentaron, particularmente las provenientes de Brasil. El rubro Combustibles y lubricantes aumentó por las mayores compras de gas-oil, energía eléctrica, fuel-oil, hulla bituminosa y gas natural en estado gaseoso. Por último, las importaciones del rubro Bienes de consumo crecieron en especial por las compras de motocicletas, medicamentos y refrigeradores. En términos de valor absoluto, los productos relacionados con el complejo automotriz, insumos y bienes de capital para la industria agrícola (porotos de soja, abonos minerales, tractores y cosechadoras), productos vinculados al complejo energético (energía eléctrica, gas natural en estado gaseoso y hulla bituminosa), aparatos de telefonía celular y los insumos para la industria metalúrgica (mineral de hierro y alúmina calcinada), fueron los más significativos en el mes de mayo de 2007 (véase cuadro 10, pág. 9).

**Gráfico 3.** Composición de las importaciones. Cinco meses 2007



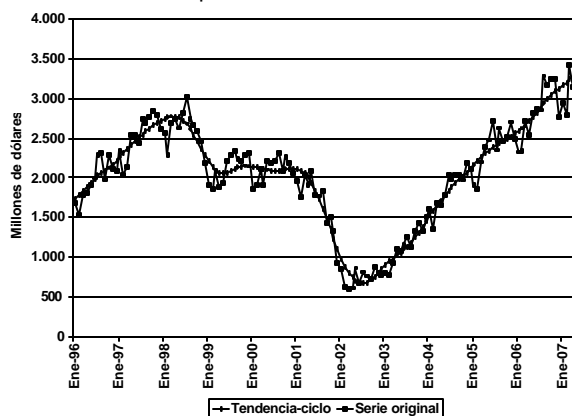
- **Importaciones por Uso económico en los cinco meses.** Las importaciones de todos los Usos económicos crecieron en los cinco meses con respecto a igual período del año anterior, principalmente por las mayores cantidades compradas. El rubro de mayor crecimiento absoluto fue Bienes intermedios que aumentó el 24%, destacándose las compras de porotos de soja, mineral de hierro, ácido tereftálico para la industria plástica, fosfato diamónico para la agroindustria y alúmina calcinada para la industria siderúrgica. Le siguieron las mayores importaciones de Bienes de capital, donde sobresalieron las compras de aviones -ingresados temporalmente por más de 365 días-, celulares, vehículos para transporte de mercancías, chasis con motor y cabina, tractores de carretera para semirremolques y cosechadoras- trilladoras. Por su parte las importaciones de Piezas y accesorios para bienes de capital, se incrementaron por las compras de partes y accesorios de carrocerías, cajas de cambio, motores de émbolo, neumáticos, ejes con diferencial, principalmente provenientes de Brasil. Le siguieron las importaciones de Bienes de consumo que crecieron el 24% impulsadas por el mayor ingreso de motocicletas y medicamentos, entre otros productos. Las importaciones de Vehículos automotores de pasajeros, que tuvieron como principal origen Brasil, se incrementaron el 30%. Por su parte, el valor de las compras de

<sup>1</sup> Véase la nota metodológica en página 14.  
I. 6.008

Combustibles y lubricantes aumentó el 5%. En términos de valor absoluto, los productos que más se importaron en los cinco meses fueron los relacionados con el complejo automotriz, aparatos de telefonía celular, aviones -ingresados temporalmente por más de 365 días-, insumos y bienes de capital para la industria agrícola -porotos de soja, cosechadoras, tractores, abonos y herbicidas, productos vinculados al complejo energético (fuel-oil, energía eléctrica y gas natural en estado gaseoso)-, e insumos de la industria metalúrgica. (véase cuadro 10, pág. 9).

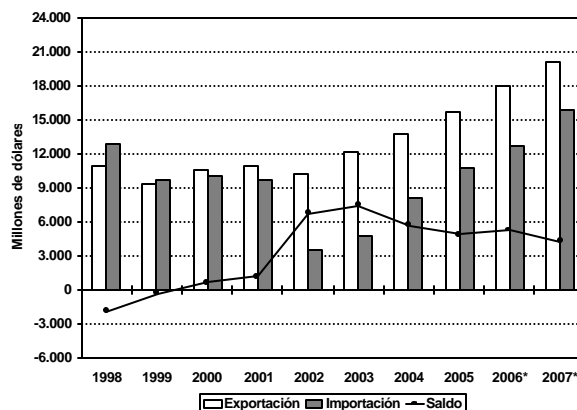
- **Estructura de las importaciones en los cinco meses.** Los productos que se importaron en calidad de Bienes intermedios representaron el 35% de las importaciones argentinas, en tanto Bienes de capital fue el rubro que le siguió en importancia con el 24%.
- **Importaciones desestacionalizadas y tendencia-ciclo.** El valor desestacionalizado del mes de mayo mostró un aumento del 3,5% respecto al mes anterior. Por su parte, la tendencia-ciclo registró este mes una variación porcentual del 0,9% respecto al mes anterior. (véase cuadros 8 y 9, pág. 9 y gráfico 4).

**Gráfico 4.** Tendencia-ciclo de las importaciones en millones de dólares. Enero 1996-Mayo 2007



#### 4. INTERCAMBIO COMERCIAL SEGÚN ZONAS ECONÓMICAS

**Gráfico 5.** Intercambio comercial argentino en millones de dólares. Cinco meses 1998-2007



- **Mercosur.** Las exportaciones en mayo hacia este bloque, principal socio comercial -mayores exportaciones e importaciones- crecieron en todos los rubros. Se destacaron las ventas de Manufacturas de origen industrial, en especial Material de transporte terrestre (vehículos para transporte de personas, cajas de cambio, partes y accesorios de carrocerías). Le siguieron los Productos primarios, en especial de trigo a Brasil y dentro de las Manufacturas de origen agropecuario, resaltaron las ventas de harina de trigo a Brasil. Las importaciones provenientes del Mercosur se incrementaron, destacándose los Bienes intermedios (porotos de soja de Paraguay, mineral de hierro y alúmina calcinada de Brasil), Bienes de capital: celulares, vehículos para transporte de mercancías, chasis y tractores de Brasil, y los Vehículos automotores de pasajeros provenientes de Brasil. El intercambio con este bloque arrojó un saldo comercial negativo de 404 millones de dólares.

Durante los cinco meses, las importaciones desde el Mercosur crecieron el 23%, principalmente Bienes intermedios, Piezas y accesorios para bienes de capital y Vehículos automotores de pasajeros. Mientras que las exportaciones aumentaron el 26%, destacándose por orden de importancia las mayores ventas de Manufacturas de origen industrial (Material de transporte terrestre a Brasil y Productos químicos y conexos a Brasil y Uruguay), Productos primarios (trigo, arroz, ajos y peras frescas hacia Brasil), Combustibles y energía (naftas y propanos licuados hacia Brasil), y las Manufacturas de origen agropecuario (harina de trigo, malta sin tostar y papas preparadas o conservadas hacia Brasil). En los cinco meses se registró un déficit comercial de 1.406 millones de dólares.

- **ASEAN, Corea Republicana, China, Japón e India.** El intercambio con el bloque -segundo en importancia- durante el mes de mayo registró un saldo positivo de u\$s 437 millones, siendo el mayor superávit comercial del mes; desplazando a Chile. Las exportaciones hacia este bloque aumentaron principalmente por las ventas de Manufacturas de origen

agropecuario, en especial harinas y pellets de soja a Vietnam, Tailandia, Malasia, Indonesia y Filipinas y aceite de soja a China y Malasia. Le siguieron las ventas externas de Productos primarios, porotos de soja a China y Mineral de cobre y sus concentrados a Corea Republicana y China. Las importaciones desde este origen aumentaron principalmente por las compras de Bienes de capital (barco remolcador de Japón y máquinas automáticas para el procesamiento de datos de China), Bienes intermedios (productos químicos de Corea Republicana y Japón) y Piezas y accesorios para Bienes de capital (tubos catódicos para televisores y videomonitorios y máquinas y aparatos eléctricos y objetos destinados al uso electrónico y sus partes de China).

Para los cinco meses, el intercambio comercial con este bloque registró un saldo de u\$s 409 millones. Las exportaciones se vieron impulsadas por las ventas de Manufacturas de origen agropecuario, donde se destacaron las ventas de aceite de soja a China, Malasia y Corea Republicana y harinas y pellets de soja a Tailandia, Vietnam, Indonesia y Filipinas. También se incrementaron durante el período las ventas de Petróleo crudo a China. Las importaciones desde este origen aumentaron en todos los rubros, principalmente Bienes de capital, Bienes Intermedios y Bienes de consumo.

- **Unión Europea.** En mayo el intercambio comercial con este bloque se ubicó en el tercer lugar, arrojando un saldo comercial de 237 millones de dólares. Las exportaciones hacia este bloque se incrementaron el 11% por las mayores ventas de Manufacturas de origen industrial, -destacándose los productos planos de hierro, acero y tubos sin costura hacia España, Italia y Alemania- y Productos primarios, en especial maíz a Portugal y España. Las importaciones aumentaron particularmente por las mayores compras de Bienes intermedios (fosfato diamónico de Lituania, productos farmacéuticos de Italia y productos químicos de Bélgica), Piezas y accesorios para bienes de capital (máquinas y aparatos eléctricos y objetos destinados al uso electrónico de Suecia y Francia) y Combustibles y lubricantes (gas -oil de Letonia).

En los cinco meses el comercio con este bloque arrojó un saldo de u\$s 700 millones. Las importaciones provenientes de este origen aumentaron el 27%, impulsadas principalmente por Bienes de capital, Bienes intermedios, y Piezas y accesorios para bienes de capital. Mientras las exportaciones aumentaron el 7% por las mayores ventas de Manufacturas de origen industrial y Productos primarios y Manufacturas de origen agropecuario.

- **NAFTA.** El intercambio comercial durante mayo con este bloque arrojó un saldo comercial negativo de u\$s 72 millones. Las importaciones desde este origen aumentaron el 18% con respecto a igual mes del año anterior, en especial las de Bienes de capital (aviones -ingresados temporalmente por más de 365 días- y computadoras de Estados Unidos y celulares de México). Por su parte las exportaciones hacia este bloque disminuyeron principalmente por las menores ventas de Combustibles y energía (aceites crudos de petróleo y gasolinas excluidas de aviación a Estados Unidos).

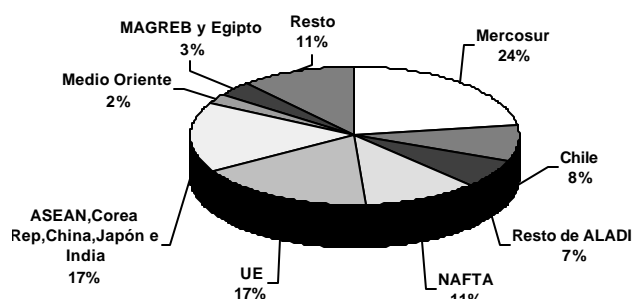
En los cinco meses, el intercambio comercial con el bloque arrojó un saldo negativo de u\$s 294 millones. Las exportaciones disminuyeron el 10% respecto a los cinco meses del año anterior, esto se debió principalmente a las menores compras de Combustibles y energía (Petróleo crudo y gasolinas excluidas de aviación por parte de Estados Unidos). Las importaciones crecieron el 23% debido al incremento de los Bienes de capital y Bienes intermedios.

- **Chile.** Las exportaciones con destino a Chile disminuyeron en el mes de mayo el 3%, esto se debió a las menores ventas de aceites crudos de petróleo y de urea con contenido de nitrógeno. Sin embargo, debido a las bajas importaciones provenientes de este país, el superávit comercial alcanzó los u\$s 309 millones. (véase cuadro 11, cuadro 12.1 pág. 10 y cuadro 13.1 pág. 11).

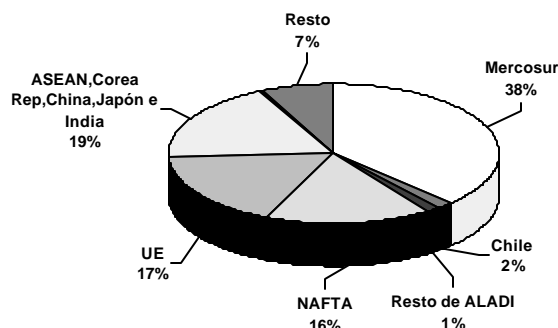
En los cinco meses el intercambio comercial con Chile registró el mayor saldo comercial, alcanzando los u\$s 1.439 millones de dólares. Las exportaciones hacia este país alcanzaron los u\$s 1.698 millones, el 8% inferior a igual período del año anterior.

- Por último, los principales destinos en términos de valor absoluto de las exportaciones en los cinco meses fueron: Brasil, Chile, China, Estados Unidos y España. Los principales países de origen de las importaciones fueron Brasil, Estados Unidos, China, Alemania, Japón y México. (véase cuadro 11 pág. 10, cuadro 12.2 pág. 11 y cuadro 13.2 pág. 12).
- **Estructura del Intercambio comercial durante enero-mayo.** En los gráficos 6 y 7 se puede apreciar la participación de los diferentes socios comerciales en las exportaciones argentinas y la de los principales proveedores para los cinco meses de 2007.

**Gráfico 6. Exportaciones según destino.**  
Cinco meses 2007



**Gráfico 7. Importaciones según origen.**  
Cinco meses 2007



**Cuadro 2.** Exportaciones mensuales en millones de dólares, serie desestacionalizada.  
Enero 1996-Mayo 2007

Años	Ene	Feb	Mar	Abr	May	Jun	Jul	Ago	Sep	Oct	Nov	Dic
Mill.de dls.												
1996	1.756	1.658	1.898	1.889	1.983	1.961	2.075	2.147	2.005	2.171	2.113	2.155
1997	2.291	2.272	1.995	2.227	2.143	1.991	2.191	2.221	2.306	2.468	2.223	2.104
1998	2.144	2.283	2.221	2.290	2.207	2.313	2.222	2.249	2.329	2.128	2.037	2.009
1999	1.875	1.848	1.972	1.866	1.917	1.883	1.839	1.978	1.905	2.019	2.076	2.132
2000	2.109	2.076	2.159	2.185	2.205	2.127	2.266	2.094	2.191	2.180	2.250	2.498
2001	2.347	2.211	2.071	2.229	2.167	2.308	2.216	2.404	2.245	2.126	2.148	2.069
2002	2.046	2.111	2.210	2.004	1.990	2.062	2.079	2.121	2.326	2.334	2.250	2.117
2003	2.448	2.499	2.377	2.261	2.670	2.691	2.646	2.329	2.377	2.515	2.586	2.539
2004	2.619	2.743	2.762	2.813	2.965	2.788	2.889	2.885	3.022	2.954	3.122	3.013
2005	3.173	3.064	3.147	3.335	3.208	3.301	3.477	3.683	3.478	3.495	3.325	3.679
2006	3.582	3.632	3.727	3.726	3.629	3.705	3.698	4.035	4.058	4.249	4.153	4.266
2007	3.760	4.166	4.227	4.031	4.204							

**Cuadro 3.** Exportaciones mensuales en millones de dólares, tendencia-ciclo.  
Enero 1996-Mayo 2007

Años	Ene	Feb	Mar	Abr	May	Jun	Jul	Ago	Sep	Oct	Nov	Dic
Mill.de dls.												
1996	1.776	1.808	1.845	1.884	1.927	1.971	2.016	2.061	2.103	2.141	2.173	2.199
1997	2.215	2.223	2.223	2.219	2.215	2.213	2.214	2.218	2.221	2.223	2.223	2.223
1998	2.226	2.232	2.242	2.252	2.259	2.256	2.242	2.214	2.173	2.122	2.068	2.014
1999	1.967	1.930	1.904	1.888	1.883	1.889	1.906	1.933	1.968	2.008	2.049	2.087
2000	2.120	2.146	2.165	2.177	2.182	2.181	2.179	2.181	2.187	2.197	2.208	2.216
2001	2.220	2.223	2.226	2.232	2.241	2.249	2.250	2.240	2.220	2.192	2.161	2.131
2002	2.104	2.083	2.068	2.061	2.066	2.085	2.119	2.166	2.222	2.281	2.340	2.394
2003	2.442	2.483	2.515	2.535	2.543	2.541	2.532	2.521	2.514	2.518	2.539	2.576
2004	2.625	2.679	2.731	2.779	2.818	2.851	2.882	2.914	2.948	2.984	3.018	3.052
2005	3.087	3.126	3.174	3.230	3.291	3.353	3.408	3.452	3.486	3.512	3.536	3.562
2006	3.589	3.619	3.652	3.690	3.738	3.798	3.870	3.949	4.028	4.097	4.151	4.186
2007	4.205	4.212	4.209	4.198	4.177							

**Cuadro 4.** Variación porcentual con respecto al mismo período del año anterior de los valores, precios y cantidades de las exportaciones e importaciones. Cinco meses 2007

Rubros	Var. % respecto a igual período de 2006		
	Valor	Precio	Cantidad
<b>Exportación</b>	<b>11</b>	<b>9</b>	<b>2</b>
Productos primarios	21	20	1
Manufacturas de origen agropecuario	13	16	-2
Manufacturas de origen industrial	15	4	11
Combustibles y energía	-10	-3	-7
<b>Importación</b>	<b>24</b>	<b>2</b>	<b>22</b>
Bienes de capital	28	-1	30
Bienes intermedios	24	6	17
Combustibles y lubricantes	5	-6	11
Piezas y accesorios para bienes de capital	25	1	24
Bienes de consumo, incluido vehículos automotores de pasajeros	26	4	21
Bienes de consumo	24	.	.
Vehículos automotores de pasajeros	30	.	.
Resto	-8	.	.

**Cuadro 5.** Diferencias de valor significativas en la exportación de algunos productos seleccionados,  
en millones de dólares. Cinco meses

Productos seleccionados	Cinco meses		Diferencias absolutas
	2006*	2007 <sup>e</sup>	
	Mill.de dls.		
<b>Total</b>	<b>18.006</b>	<b>20.066</b>	<b>2.060</b>
<b>Subtotal de productos seleccionados</b>	<b>9.698</b>	<b>11.156</b>	<b>1.458</b>
Maíz, excluido para siembra, en grano	475	948	473
Trigo, excluido duro, excluido para siembra	515	967	452
Harina y "pellets" de la extracción de aceite de soja	1.736	1.950	214
Aceite de soja, en bruto	1.025	1.225	200
Vehículos automóviles para el transporte de personas	424	594	170
Tubos y perfiles huecos sin costura de hierro o acero	359	484	125
Naftas	329	439	110
Vehículos automóviles para el transporte de mercancías	485	574	89
Carne bovina deshuesada, refrigerada y congelada	326	384	58
Camarones y langostinos	61	110	49
Productos laminados planos de hierro o acero sin alear	88	134	46
Peras	173	210	37
Gas de petróleo y demás hidrocarburos gaseosos	636	670	34
Manzanas	82	113	31
Fuel-oil	213	229	16
Petróleo crudo	814	517	-297
Gasolinas	551	386	-165
Porotos de soja, excluido para siembra	950	803	-147
Leche entera en polvo	176	153	-23
Aceite de girasol	280	266	-14
<b>Resto</b>	<b>8.308</b>	<b>8.910</b>	<b>602</b>

**Cuadro 6.** Exportaciones e importaciones en millones de dólares, según Grandes rubros y Uso económico y variación porcentual. Mayo y cinco meses

Rubros	Mayo			Cinco meses		
	2006*	2007 <sup>e</sup>	Var. %	2006*	2007 <sup>e</sup>	Var. %
	Mill.de dls.			Mill.de dls.		
EXPORTACIÓN						
Total	4.181	4.794	15	18.006	20.066	11
Productos primarios	927	1.264	36	3.745	4.527	21
Manufacturas de origen agropecuario	1.332	1.579	19	5.744	6.510	13
Manufacturas de origen industrial	1.328	1.399	5	5.399	6.221	15
Combustibles y energía	594	552	-7	3.118	2.808	-10
Rubros	Mayo			Cinco meses		
	2006*	2007*	Var. %	2006*	2007*	Var. %
	Mill.de dls.			Mill.de dls.		
IMPORTACIÓN						
Total	2.825	3.542	25	12.741	15.840	24
Bienes de capital	649	840	29	2.983	3.825	28
Bienes intermedios	990	1.216	23	4.531	5.601	24
Combustibles y lubricantes	132	185	40	588	618	5
Piezas y accesorios para bienes de capital	510	629	23	2.253	2.810	25
Bienes de consumo	352	403	14	1.509	1.864	24
Vehículos automotores de pasajeros	183	260	42	827	1.075	30
Resto	10	9	-10	51	47	-8

**Cuadro 7.** Exportaciones en millones de dólares y variación porcentual, según principales rubros. Mayo y cinco meses

Rubros	Mayo			Cinco meses		
	2006*	2007 <sup>e</sup>	Var. %	2006*	2007 <sup>e</sup>	Var. %
	Mill.de dls.			Mill.de dls.		
<b>Total</b>	<b>4.181</b>	<b>4.794</b>	<b>15</b>	<b>18.006</b>	<b>20.066</b>	<b>11</b>
<b>Productos primarios</b>	<b>927</b>	<b>1.264</b>	<b>36</b>	<b>3.745</b>	<b>4.527</b>	<b>21</b>
Animales vivos	2	3	50	7	11	57
Pescados y mariscos sin elaborar	84	71	-15	272	282	4
Miel	14	10	-29	64	53	-17
Hortalizas y legumbres sin elaborar	21	30	43	105	166	58
Frutas frescas	88	100	14	380	481	27
Cereales	260	502	93	1.113	2.104	89
Semillas y frutos oleaginosos	276	397	44	1.018	891	-12
Tabaco sin elaborar	9	19	111	64	59	-8
Lanas sucias	5	6	20	16	32	100
Fibra de algodón	--	2	///	--	4	///
Mineral de cobre y sus concentrados	159	113	-29	662	389	-41
Resto de productos primarios	9	12	33	43	55	28
<b>Manufacturas de origen agropecuario (MOA)</b>	<b>1.332</b>	<b>1.579</b>	<b>19</b>	<b>5.744</b>	<b>6.510</b>	<b>13</b>
Carnes y sus preparados	59	124	110	514	604	18
Pescados y mariscos elaborados	36	39	8	176	187	6
Productos lácteos	59	33	-44	289	281	-3
Otros productos de origen animal	2	4	100	13	20	54
Frutas secas o procesadas	12	10	-17	36	39	8
Café, té, yerba mate y especias	7	7	-	34	35	3
Productos de molinería	10	30	200	36	135	275
Grasas y aceites	409	484	18	1.512	1.717	14
Azúcar y artículos de confitería	15	11	-27	80	55	-31
Preparados de hortalizas, legumbres y frutas	55	64	16	223	267	20
Bebidas, líquidos alcohólicos y vinagre	36	46	28	160	202	26
Residuos y desperdicios de la industria alimenticia	455	548	20	1.864	2.121	14
Extractos, curtientes y tintóreos	4	4	-	18	22	22
Pieles y cueros	80	84	5	368	404	10
Lanas elaboradas	15	17	13	61	71	16
Resto de MOA	78	75	-4	360	348	-3
<b>Manufacturas de origen industrial (MOI)</b>	<b>1.328</b>	<b>1.399</b>	<b>5</b>	<b>5.399</b>	<b>6.221</b>	<b>15</b>
Productos químicos y conexos	225	218	-3	966	1.083	12
Materias plásticas y sus manufacturas	103	101	-2	498	497	-
Caucho y sus manufacturas	28	24	-14	119	130	9
Manufacturas de cuero, marroquinería	9	10	11	47	49	4
Papel, cartón, impresos y publicaciones	52	50	-4	221	252	14
Textiles y confecciones	24	25	4	119	130	9
Calzado y sus partes componentes	2	2	-	14	15	7
Manufacturas de piedra, yeso, vidrio	17	14	-18	65	65	-
Piedras, metales preciosos, monedas	43	28	-35	184	223	21
Metales comunes y sus manufacturas	238	281	18	920	1.128	23
Máquinas y aparatos, material eléctrico	133	159	20	555	716	29
Material de transporte terrestre	356	442	24	1.362	1.711	26
Vehíc. de navegación-aérea, marítima y fluvial	56	5	-91	142	43	-70
Resto de MOI	40	38	-5	188	180	-4
<b>Combustibles y energía</b>	<b>594</b>	<b>552</b>	<b>-7</b>	<b>3.118</b>	<b>2.808</b>	<b>-10</b>
Petróleo crudo	155	55	-65	814	517	-36
Carburantes	275	317	15	1.452	1.418	-2
Grasas y aceites lubricantes	15	16	7	69	76	10
Gas de petróleo y otros hidrocarburos	123	147	20	636	670	5
Energía eléctrica	16	5	-69	101	82	-19
Resto de combustibles	10	12	20	46	45	-2



**Cuadro 8.** Importaciones mensuales en millones de dólares. Serie desestacionalizada.  
Enero 1996-Mayo 2007

Años	Ene	Feb	Mar	Abr	May	Jun	Jul	Ago	Sep	Oct	Nov	Dic
Mill.de dls.												
1996	1.737	1.726	1.876	1.884	1.882	2.080	2.123	2.126	2.011	2.108	1.999	2.211
1997	2.425	2.324	2.324	2.491	2.556	2.471	2.527	2.586	2.698	2.645	2.765	2.637
1998	2.722	2.584	2.775	2.791	2.718	2.742	2.817	2.615	2.567	2.447	2.395	2.205
1999	2.184	2.159	2.059	1.954	1.988	2.091	2.111	2.181	2.128	2.162	2.157	2.333
2000	2.123	2.123	2.095	2.091	2.109	2.062	2.128	2.073	2.046	2.166	2.044	2.222
2001	2.092	2.029	2.057	2.071	1.953	1.689	1.690	1.615	1.478	1.338	1.247	1.060
2002	976	895	799	571	728	660	652	622	740	711	760	877
2003	931	1.042	1.028	1.135	993	1.095	1.117	1.096	1.258	1.302	1.356	1.497
2004	1.797	1.659	1.652	1.703	1.786	1.886	1.905	1.945	1.939	1.983	2.085	2.107
2005	2.175	2.161	2.243	2.369	2.433	2.558	2.369	2.402	2.404	2.480	2.554	2.540
2006	2.567	2.637	2.677	2.698	2.667	2.725	2.851	3.030	3.138	3.188	3.070	2.902
2007	3.092	3.117	3.422	3.261	3.375							

**Cuadro 9.** Importaciones mensuales en millones de dólares. Serie de la tendencia-ciclo.  
Enero 1996-Mayo 2007

Años	Ene	Feb	Mar	Abr	May	Jun	Jul	Ago	Sep	Oct	Nov	Dic
Mill.de dls.												
1996	1.733	1.776	1.824	1.877	1.931	1.982	2.026	2.062	2.093	2.124	2.159	2.203
1997	2.254	2.309	2.365	2.417	2.464	2.507	2.547	2.586	2.624	2.660	2.694	2.725
1998	2.750	2.768	2.777	2.774	2.757	2.726	2.678	2.614	2.538	2.453	2.365	2.279
1999	2.201	2.137	2.090	2.064	2.056	2.064	2.082	2.104	2.126	2.142	2.149	2.148
2000	2.141	2.131	2.119	2.107	2.099	2.093	2.091	2.093	2.099	2.107	2.115	2.117
2001	2.110	2.090	2.055	2.002	1.931	1.840	1.733	1.613	1.482	1.349	1.217	1.093
2002	981	884	803	740	697	673	669	683	714	756	805	856
2003	905	949	987	1.021	1.055	1.092	1.135	1.186	1.247	1.314	1.385	1.456
2004	1.524	1.591	1.656	1.719	1.780	1.837	1.890	1.937	1.981	2.022	2.065	2.111
2005	2.161	2.212	2.262	2.308	2.346	2.378	2.406	2.432	2.458	2.488	2.520	2.555
2006	2.590	2.626	2.663	2.705	2.755	2.812	2.875	2.939	2.998	3.048	3.090	3.126
2007	3.161	3.197	3.235	3.270	3.300							

**Cuadro 10.** Importaciones en millones de dólares y variación porcentual por  
Uso económico. Mayo y cinco meses

Uso económico	Mayo			Cinco meses		
	2006*	2007*	Var.	2006*	2007*	Var.
	Mill.de dls.		%	Mill.de dls.		%
<b>Total general</b>	<b>2.825</b>	<b>3.542</b>	<b>25</b>	<b>12.741</b>	<b>15.840</b>	<b>24</b>
<b>Bienes de capital</b>	<b>649</b>	<b>840</b>	<b>29</b>	<b>2.983</b>	<b>3.825</b>	<b>28</b>
Bienes de capital (excepto el equipo de transporte)	521	676	30	2.424	3.114	28
Equipo de transporte, industrial	128	164	28	559	711	27
<b>Bienes intermedios</b>	<b>990</b>	<b>1.216</b>	<b>23</b>	<b>4.531</b>	<b>5.601</b>	<b>24</b>
Suministros industriales	962	1.134	18	4.400	5.248	19
Alimentos y bebidas, destinados a la industria	28	82	193	131	352	169
<b>Combustibles y lubricantes básicos y elaborados</b>	<b>132</b>	<b>185</b>	<b>40</b>	<b>588</b>	<b>618</b>	<b>5</b>
<b>Piezas y accesorios para bienes de capital</b>	<b>510</b>	<b>629</b>	<b>23</b>	<b>2.253</b>	<b>2.810</b>	<b>25</b>
<b>Bienes de consumo</b>	<b>352</b>	<b>403</b>	<b>14</b>	<b>1.509</b>	<b>1.864</b>	<b>24</b>
Bienes de consumo no especificados duraderos	85	93	9	309	369	19
Bienes de consumo no especificados semiduraderos	99	100	1	418	509	22
Bienes de consumo no especificados no duraderos	109	134	23	509	614	21
Alimentos y bebidas básicos para el hogar	7	10	43	38	51	34
Alimentos y bebidas elaborados para el hogar	32	39	22	152	190	25
Materiales de transporte y accesorios - no industriales	19	27	42	83	132	59
<b>Vehículos automotores de pasajeros</b>	<b>183</b>	<b>260</b>	<b>42</b>	<b>827</b>	<b>1.075</b>	<b>30</b>
<b>Resto</b>	<b>10</b>	<b>9</b>	<b>-10</b>	<b>51</b>	<b>47</b>	<b>-8</b>

**Cuadro 11.** Balanza comercial en millones de dólares, por zonas económicas y países seleccionados.  
Mayo y cinco meses 2007 y variación respecto a igual período de 2006

Zonas económicas y países seleccionados	Mayo					Cinco meses				
	Exportación		Importación		Saldo	Exportación		Importación		Saldo
	Mill. dls.	Var. %	Mill. dls.	Var. %	Mill. dls.	Mill. dls.	Var. %	Mill. dls.	Var. %	Mill. dls.
<b>Total</b>	<b>4.794</b>	<b>15</b>	<b>3.542</b>	<b>25</b>	<b>1.253</b>	<b>20.066</b>	<b>11</b>	<b>15.840</b>	<b>24</b>	<b>4.226</b>
Mercosur	982	16	1.387	30	-404	4.532	26	5.938	23	-1.406
Chile	369	-3	60	7	309	1.698	-8	258	8	1.439
Resto de ALADI	304	14	41	11	262	1.357	23	224	2	1.133
NAFTA	455	-9	527	18	-72	2.247	-10	2.540	23	-294
UE	824	11	587	26	237	3.470	7	2.770	27	700
ASEAN, Corea Rep., China, Japón e India	1.060	46	623	30	437	3.340	18	2.931	40	409
Medio Oriente	123	3	9	29	114	446	6	47	52	399
MAGREB y Egipto	202	104	18	29	184	689	50	41	-32	647
Resto	476	-4	289	15	186	2.288	13	1.089	10	1.199

**Cuadro 12.1.** Exportaciones en millones de dólares y variación porcentual, por Grandes rubros según zonas económicas y países seleccionados. Mayo

Zonas económicas y países seleccionados	Grandes rubros														
	Total			Productos primarios			Manufacturas de origen agropecuario			Manufacturas de origen industrial			Combustibles y energía		
	2006*	2007 <sup>e</sup>	Var.	2006*	2007 <sup>e</sup>	Var.	2006*	2007 <sup>e</sup>	Var.	2006*	2007 <sup>e</sup>	Var.	2006*	2007 <sup>e</sup>	Var.
	Mill.de dls.	%		Mill.de dls.	%		Mill.de dls.	%		Mill.de dls.	%		Mill.de dls.	%	
<b>Total</b>	<b>4.181</b>	<b>4.794</b>	<b>15</b>	<b>927</b>	<b>1.264</b>	<b>36</b>	<b>1.332</b>	<b>1.579</b>	<b>19</b>	<b>1.328</b>	<b>1.399</b>	<b>5</b>	<b>594</b>	<b>552</b>	<b>-7</b>
Mercosur	849	982	16	115	163	42	83	102	23	487	548	13	164	169	3
Chile	379	369	-3	23	33	43	54	77	43	136	124	-9	165	135	-18
Resto de ALADI	267	304	14	50	41	-18	66	82	24	140	177	26	11	5	-55
NAFTA	500	455	-9	25	24	-4	104	109	5	233	241	3	138	81	-41
UE	745	824	11	207	233	13	453	461	2	84	129	54	2	--	-100
ASEAN	187	285	52	115	87	-24	68	189	178	4	6	50	-	3	///
China <sup>(1)</sup>	316	564	78	197	319	62	85	181	113	11	10	-9	23	53	130
Corea Rep.	44	49	11	2	40	///	40	5	-88	2	4	100	-	-	-
Japón	27	53	96	10	34	240	12	17	42	5	2	-60	-	-	-
India	154	108	-30	38	--	-99	113	104	-8	3	4	33	-	-	-
Medio Oriente	120	123	3	42	51	21	26	34	31	52	38	-27	-	-	-
MAGREB y Egipto	99	202	104	13	119	///	76	62	-18	10	18	80	-	3	///
Resto	496	476	-4	92	118	28	153	156	2	161	99	-39	91	103	13

<sup>(1)</sup> Incluye Hong Kong y Macao.

**Cuadro 12.2.** Exportaciones en millones de dólares y variación porcentual, por Grandes rubros según zonas económicas y países seleccionados. Cinco meses

Zonas económicas y países seleccionados	Grandes rubros														
	Total			Productos primarios			Manufacturas de origen agropecuario			Manufacturas de origen industrial			Combustibles y energía		
	2006*	2007*	Var.	2006*	2007*	Var.	2006*	2007*	Var.	2006*	2007*	Var.	2006*	2007*	Var.
	Mill.de dls.		%	Mill.de dls.		%	Mill.de dls.		%	Mill.de dls.		%	Mill.de dls.		%
<b>Total</b>	<b>18.006</b>	<b>20.066</b>	<b>11</b>	<b>3.745</b>	<b>4.527</b>	<b>21</b>	<b>5.744</b>	<b>6.510</b>	<b>13</b>	<b>5.399</b>	<b>6.221</b>	<b>15</b>	<b>3.118</b>	<b>2.808</b>	<b>-10</b>
Mercosur	3.595	4.532	26	548	817	49	398	489	23	1.974	2.449	24	676	777	15
Chile	1.847	1.698	-8	140	160	14	263	327	24	601	611	2	843	600	-29
Resto de ALADI	1.103	1.357	23	190	235	24	326	368	13	520	722	39	67	33	-51
NAFTA	2.495	2.247	-10	191	181	-5	466	490	5	957	963	1	881	613	-30
UE	3.229	3.470	7	859	938	9	1.924	2.002	4	404	524	30	42	6	-86
ASEAN	633	804	27	277	241	-13	317	505	59	36	54	50	3	3	-
China <sup>(1)</sup>	1.321	1.668	26	797	689	-14	329	633	92	48	46	-4	147	301	105
Corea Rep.	199	304	53	87	165	90	104	123	18	8	15	88	-	-	-
Japón	175	238	36	64	127	98	40	60	50	36	30	-17	36	20	-44
India	502	326	-35	104	3	-97	383	307	-20	15	16	7	--	-	-100
Medio Oriente	419	446	6	116	185	59	140	151	8	163	110	-33	-	-	-
MAGREB y Egipto	459	689	50	61	319	423	324	255	-21	54	112	107	20	3	-85
Resto	2.028	2.288	13	312	466	49	730	801	10	583	569	-2	403	452	12

**Cuadro 13.1** Importaciones en millones de dólares y variación porcentual por Uso económico, según zonas económicas y países seleccionados. Mayo

Zonas económicas y países seleccionados	Uso económico											
	Total			Bienes de capital			Bienes intermedios			Combustibles y lubricantes		
	2006*	2007*	Var.	2006*	2007*	Var.	2006*	2007*	Var.	2006*	2007*	Var.
	Mill.de dls.		%	Mill.de dls.		%	Mill.de dls.		%	Mill.de dls.		%
<b>Total</b>	<b>2.825</b>	<b>3.542</b>	<b>25</b>	<b>649</b>	<b>840</b>	<b>29</b>	<b>990</b>	<b>1.216</b>	<b>23</b>	<b>132</b>	<b>185</b>	<b>40</b>
Mercosur	1.070	1.387	30	234	301	29	399	528	32	21	37	76
Chile	56	60	7	1	2	100	40	41	3	3	4	33
Resto de ALADI	37	41	11	--	--	36	7	12	71	21	16	-24
NAFTA	446	527	18	129	187	45	172	184	7	17	14	-18
UE	465	587	26	122	133	9	167	204	22	5	26	420
ASEAN	79	89	13	17	23	35	22	22	-	--	--	///
China <sup>(1)</sup>	258	369	43	79	126	59	53	83	57	--	--	-95
Corea Rep.	37	40	8	9	9	-	10	16	60	--	--	-49
Japón	79	96	22	23	24	4	15	14	-7	--	--	-6
India	24	28	17	1	3	200	15	16	7	--	--	///
Medio Oriente	7	9	29	2	2	-	4	3	-25	--	2	///
MAGREB y Egipto	14	18	29	--	--	-20	14	15	7	-	2	///
Resto	252	289	15	31	30	-3	72	77	7	65	83	28

Cuadro 13.1. (conclusión)

Zonas económicas y países seleccionados	Uso económico											
	Piezas y accesorios para bienes de capital			Bienes de consumo			Vehículos automotores de pasajeros			Resto		
	2006*	2007*	Var.	2006*	2007*	Var.	2006*	2007*	Var.	2006*	2007*	Var.
	Mill.de dls.		%	Mill.de dls.		%	Mill.de dls.		%	Mill.de dls.		%
<b>Total</b>	<b>510</b>	<b>629</b>	<b>23</b>	<b>352</b>	<b>403</b>	<b>14</b>	<b>183</b>	<b>260</b>	<b>42</b>	<b>10</b>	<b>9</b>	<b>-10</b>
Mercosur	168	210	25	113	124	10	134	186	39	--	--	-71
Chile	3	4	33	9	9	-	--	-	-100	-	-	-
Resto de ALADI	1	1	-	8	12	50	-	-	-	-	-	-
NAFTA	66	69	5	40	43	8	21	30	43	--	--	-17
UE	95	121	27	58	69	19	18	34	89	--	--	-79
ASEAN	25	31	24	15	13	-13	-	-	-	-	-	-
China <sup>(1)</sup>	47	64	36	79	95	20	--	1	172	--	--	///
Corea Rep.	13	11	-15	3	3	-	2	1	-50	-	-	-
Japón	30	40	33	5	9	80	5	8	60	-	-	-
India	3	5	67	4	4	-	-	--	///	-	-	-
Medio Oriente	1	1	-	1	1	-	-	-	-	-	-	-
MAGREB y Egipto	--	--	108	--	--	--	-	--	///	-	-	-
Resto	56	70	25	16	19	19	3	--	-97	9	9	-

<sup>(1)</sup> Incluye Hong Kong y Macao.

**Cuadro 13.2.** Importaciones en millones de dólares y variación porcentual por Uso económico según zonas económicas y países seleccionados. Cinco meses

Zonas económicas y países seleccionados	Uso económico											
	Total			Bienes de capital			Bienes intermedios			Combustibles y lubricantes		
	2006*	2007*	Var.	2006*	2007*	Var.	2006*	2007*	Var.	2006*	2007*	Var.
	Mill. de dls.		%	Mill. de dls.		%	Mill. de dls.		%	Mill. de dls.		%
<b>Total</b>	<b>12.741</b>	<b>15.840</b>	<b>24</b>	<b>2.983</b>	<b>3.825</b>	<b>28</b>	<b>4.531</b>	<b>5.601</b>	<b>24</b>	<b>588</b>	<b>618</b>	<b>5</b>
Mercosur	4.840	5.938	23	1.081	1.146	6	1.811	2.391	32	130	165	27
Chile	239	258	8	5	8	60	162	173	7	15	17	13
Resto de ALADI	220	224	2	1	1	-	45	69	53	130	85	-35
NAFTA	2.071	2.540	23	671	912	36	786	875	11	68	91	34
UE	2.187	2.770	27	549	735	34	803	952	19	25	63	152
ASEAN	364	442	21	77	115	49	106	108	2	--	--	///
China <sup>(1)</sup>	1.085	1.632	50	315	520	65	270	431	60	--	--	-35
Corea Rep.	185	168	-9	42	47	12	71	62	-13	--	--	-10
Japón	354	553	56	98	153	56	62	97	56	1	1	-
India	113	136	20	5	11	120	73	81	11	--	--	///
Medio Oriente	31	47	52	11	9	-18	13	20	54	--	7	///
MAGREB y Egipto	60	41	-32	--	1	382	35	37	6	24	2	-92
Resto	992	1.089	10	128	166	30	294	305	4	195	185	-5

Cuadro 13.2. (conclusión)

Zonas económicas y países seleccionados	Uso económico											
	Piezas y accesorios para bienes de capital			Bienes de consumo			Vehículos automotores de pasajeros			Resto		
	2006*	2007*	Var.	2006*	2007*	Var.	2006*	2007*	Var.	2006*	2007*	Var.
	Mill. de dls.		%	Mill. de dls.		%	Mill. de dls.		%	Mill. de dls.		%
<b>Total</b>	<b>2.253</b>	<b>2.810</b>	<b>25</b>	<b>1.509</b>	<b>1.864</b>	<b>24</b>	<b>827</b>	<b>1.075</b>	<b>30</b>	<b>51</b>	<b>47</b>	<b>-8</b>
Mercosur	700	905	29	488	549	13	629	782	24	1	1	-
Chile	17	18	6	40	42	5	--	--	55	-	-	-
Resto de ALADI	4	6	50	41	63	54	-	--	///	-	-	-
NAFTA	293	326	11	181	221	22	72	115	60	--	1	150
UE	468	579	24	262	319	22	79	123	56	1	--	-72
ASEAN	112	145	29	69	74	7	-	--	///	--	-	-100
China <sup>(1)</sup>	204	247	21	293	427	46	3	6	100	--	--	83
Corea Rep.	50	38	-24	13	12	-8	9	9	-	--	-	-100
Japón	138	224	62	34	47	38	21	31	48	--	-	-100
India	19	21	11	17	21	24	-	1	///	-	-	-
Medio Oriente	4	5	25	3	6	100	-	-	-	--	--	272
MAGREB y Egipto	--	--	18	--	1	64	-	--	///	-	-	-
Resto	244	297	22	68	83	22	14	9	-36	48	45	-6

<sup>(1)</sup> Incluye Hong Kong y Macao.

**Cuadro 14.** Exportaciones a Brasil en millones de dólares y variación porcentual, según principales rubros. Mayo y cinco meses

Rubros	Exportaciones a Brasil					
	Mayo			Cinco meses		
	2006*	2007 <sup>e</sup>	Var. %	2006*	2007 <sup>e</sup>	Var. %
	Mill. de dls.			Mill. de dls.		
<b>Total</b>	<b>687</b>	<b>840</b>	<b>22</b>	<b>2.880</b>	<b>3.791</b>	<b>32</b>
<b>Productos primarios</b>	<b>111</b>	<b>157</b>	<b>41</b>	<b>514</b>	<b>789</b>	<b>54</b>
Animales vivos	--	--	///	--	--	///
Pescados y mariscos sin elaborar	1	--	-55	4	4	-
Miel	-	-	-	-	--	///
Hortalizas y legumbres sin elaborar	15	19	27	52	77	48
Frutas frescas	10	12	20	53	63	19
Cereales	82	122	49	366	607	66
Semillas y frutos oleaginosos	--	--	69	1	3	200
Tabaco sin elaborar	1	1	-	3	2	-33
Lanas sucias	-	-	-	-	-	-
Fibra de algodón	-	1	///	-	2	///
Mineral de cobre y sus concentrados	-	-	-	29	21	-28
Resto de productos primarios	2	2	-	7	8	14
<b>Manufacturas de origen agropecuario (MOA)</b>	<b>62</b>	<b>77</b>	<b>24</b>	<b>297</b>	<b>377</b>	<b>27</b>
Carnes y sus preparados	--	3	///	8	16	100
Pescados y mariscos elaborados	6	9	50	40	52	30
Productos lácteos	6	4	-33	30	31	3
Otros productos de origen animal	--	--	-55	1	--	-40
Frutas secas o procesadas	2	2	-	6	6	-
Café, té, yerba mate y especias	--	--	96	1	1	-
Productos de molinería	7	19	171	23	94	309
Grasas y aceites	3	3	-	18	13	-28
Azúcar y artículos de confitería	--	--	15	2	2	-
Preparados de hortalizas, legumbres y frutas	10	13	30	46	58	26
Bebidas, líquidos alcohólicos y vinagre	3	3	-	9	12	33
Residuos y desperdicios de la industria alimenticia	--	--	25	2	2	-
Extractos, curtientes y tintóreos	--	--	-19	1	1	-
Pielés y cueros	3	4	33	12	14	17
Lanas elaboradas	--	--	-71	1	1	-
Resto de MOA	20	16	-20	98	75	-23
<b>Manufacturas de origen industrial (MOI)</b>	<b>379</b>	<b>458</b>	<b>21</b>	<b>1.564</b>	<b>1.994</b>	<b>27</b>
Productos químicos y conexos	59	59	-	275	321	17
Materias plásticas y sus manufacturas	45	49	9	225	244	8
Caucho y sus manufacturas	13	13	-	61	68	11
Manufacturas de cuero, marroquinería	--	--	-23	1	1	-
Papel, cartón, impresos y publicaciones	9	12	33	44	59	34
Textiles y confecciones	11	11	-	54	61	13
Calzado y sus partes componentes	--	--	21	--	--	162
Manufacturas de piedra, yeso, vidrio	1	1	-	5	6	20
Piedras, metales preciosos, monedas	--	-	-100	--	--	///
Metales comunes y sus manufacturas	31	26	-16	98	108	10
Máquinas y aparatos, material eléctrico	38	52	37	177	208	18
Material de transporte terrestre	166	228	37	601	890	48
Vehículos de navegación-aérea, marítima y fluvial	--	--	-47	--	--	-16
Resto de MOI	5	6	20	22	25	14
<b>Combustibles y energía</b>	<b>135</b>	<b>147</b>	<b>9</b>	<b>505</b>	<b>631</b>	<b>25</b>
Petróleo crudo	-	-	-	-	--	///
Carburantes	82	106	29	351	459	31
Grasas y aceites lubricantes	4	4	-	17	15	-12
Gas de petróleo y otros hidrocarburos	48	34	-29	132	152	15
Energía eléctrica	-	--	///	3	1	-67
Resto de combustibles	1	2	100	3	4	33

**Cuadro 15.** - Importaciones desde Brasil en millones de dólares y variación porcentual, por uso económico. Mayo y cinco meses

Rubros	Importaciones desde Brasil					
	Mayo			Cinco meses		
	2006*	2007*	Var. %	2006*	2007*	Var. %
	Mill.de dls.			Mill.de dls.		
<b>Total</b>	<b>1.005</b>	<b>1.251</b>	<b>25</b>	<b>4.523</b>	<b>5.350</b>	<b>18</b>
Bienes de Capital	229	299	30	1.065	1.134	6
Bienes Intermedios	373	442	19	1.663	2.015	21
Combustibles y Lubricantes	2	6	200	30	32	7
Piezas y Accesorios para Bienes de Capital	164	204	24	682	881	29
Bienes de Consumo	104	115	11	453	506	12
Vehículos Automotores de Pasajeros	134	186	39	629	781	24
Resto	--	--	-67	1	1	-

**Cuadro 16.** Valores unitarios trimestrales, de productos seleccionados exportados, en dólares por tonelada. I trimestre 2005 – I trimestre 2007

Productos seleccionados	Trimestres								
	I/05	II/05	III/05	IV/05	I/06	II/06	III/06	IV/06	I/07
Trigo excluido duro, morcajo, n.e.p.	113	130	139	133	135	143	153	171	173
Maíz en grano	85	89	99	98	103	110	117	137	145
Porotos de soja excluido para siembra	215	224	239	236	229	220	224	242	268
Aceite de soja en bruto, incluso desgomado	463	469	453	446	442	462	485	536	576
Aceite de girasol en bruto	592	603	609	528	502	544	574	606	631
Carne bovina deshuesada, fresca o refrigerada	4.145	5.307	4.357	4.460	5.443	8.757	8.181	5.559	5.778
Carne bovina deshuesada, congelada	1.777	1.883	2.029	1.951	2.166	2.416	2.659	2.471	2.478
Preparaciones bovinas	2.037	2.342	2.453	2.613	2.527	2.818	2.830	2.626	2.446
Azúcar de caña en bruto, sin aromatizar ni colorear	391	417	242	211	322	306	309	324	510
Harina y "pellets" de la extracción de aceite de soja	165	184	196	182	185	176	180	189	202
Aceites crudos de petróleo	271	286	384	397	381	446	459	386	353
Naftas para petroquímica	418	437	504	504	529	589	577	497	520
Gasolinas excluido de aviación	429	504	670	491	541	687	597	519	472
Gas natural en estado gaseoso	106	111	120	121	126	123	124	194	206

#### NOTA METODOLÓGICA

- El valor de las exportaciones de mayo de 2007 debe considerarse como una estimación preliminar en razón de haberse efectuado con el 17% de documentación en trámite, que en muchos casos corresponde a operaciones que aún no han sido confirmadas a la Dirección General de Aduanas por los operadores, ya que éstas están pendientes dentro del plazo permitido por la legislación.
- Ajuste estacional y tendencia ciclo: a partir de la publicación de las cifras del comercio exterior correspondientes a abril de 2004, se realiza el ajuste estacional de las series de exportaciones e importaciones por el método directo, utilizando el programa X12-ARIMA desarrollado por el "U.S. Census Bureau". También se elabora la estimación de la Tendencia-Ciclo de dichas series, que surge de eliminar de la serie original, además de las fluctuaciones estacionales, las alteraciones de carácter no estacional (huelgas, efectos climáticos inesperados, etc.). Al eliminar estos factores, el indicador refleja la tendencia, lo que supone poder estimar sin interferencias la evolución histórica. El informe de prensa con fecha 30 de junio de 2004, presenta un ANEXO donde se brinda una descripción metodológica del método de desestacionalización y estimación de la tendencia-ciclo.

En este comunicado se modificaron las cifras correspondientes al período diciembre 2005-junio 2006 para las series de exportaciones e importaciones, y las opciones del programa de desestacionalización que se utilizarán en los próximos meses. Características del ajuste estacional: **Exportaciones:** Extensión con un año de pronósticos mediante el modelo ARIMA (0 1 1)(0 1 1)<sub>12</sub>; ajuste por días de actividad (efecto trading days). **Importaciones:** Extensión con un año de

pronósticos mediante el modelo ARIMA (0 2 2)(0 1 1)<sub>12</sub>; ajuste por días de actividad (efecto trading days); ajuste de efecto pascuas con un día de impacto gradual; ajuste de variación por outliers.

- Cifras estimadas. En ocasión de la publicación de la Información de Prensa del Intercambio Comercial Argentino suelen practicarse modificaciones en las cifras de los meses anteriores, especialmente en los valores de exportación. Estas modificaciones, habitualmente de poca magnitud, obedecen a múltiples razones. Si bien el valor informado se construye fundamentalmente sobre la base de operaciones realizadas y perfeccionadas desde el punto de vista documental, existe un porcentaje de operaciones cuyo valor debe ser estimado ya que se encuentra pendiente, al momento de brindar la información, aun cuando están dentro del plazo permitido por la legislación. Asimismo hay operaciones que han sido oficializadas por un valor, se efectivizan por un valor inferior, y se demora la carga del post embarque (documento en donde se consigna el valor definitivo) razón por la cual también deben ser estimadas. Finalmente, la aplicación de regímenes tales como el de precios revisables (petróleo), con ajuste de precios en función a la calidad (concentrado de minerales) así como las operaciones en consignación, permiten a los exportadores modificar los valores declarados en el momento de la exportación en plazos que van de los 60 a los 180 días del embarque.

- Por lo general no se realizan modificaciones en las cifras de importación salvo las practicadas a fin de cada año por la recuperación por parte de los importadores de mercaderías que fueran enviadas previamente a rezago y registradas como tal.

- A los efectos de facilitar la tarea de los usuarios de las cifras de comercio exterior, el INDEC ha decidido practicar los ajustes mencionados en ocasión de la publicación de los datos correspondientes al mes de octubre para los primeros seis meses del año y a los del mes de abril para el total anual.

- En virtud de la resolución 281/98, los exportadores de minerales tienen opción de modificar el valor de sus transacciones en virtud de las variaciones en la cantidad y en la ley del mineral constatadas por el comprador. Esta opción puede ser ejercida dentro de los 6 meses de embarque, con posibilidades de prorrogar este plazo por otros 6 meses. Por tal motivo, la información sobre exportaciones incluye una estimación de esos ajustes a partir del comportamiento observado en las operaciones ya rectificadas. Las estimaciones publicadas en el presente informe para los meses septiembre/octubre 2006 fueron ajustadas considerando las operaciones del período octubre de 2005 a marzo de 2006, mientras que a partir de noviembre de 2006 fue tomado como período de estimación, los últimos tres meses con datos efectivamente cancelados. Para el presente mes, mayo de 2007, el período considerado es el correspondiente al trimestre septiembre a noviembre de 2006.
- A partir del mes de enero de 2004 se han incluido las exportaciones e importaciones bajo el régimen de courier.
- Las variaciones porcentuales de precios y cantidades de las exportaciones e importaciones del período analizado se construyeron sobre la base de un índice de precios mensual del tipo Paasche con base 1997=100. Estas variaciones pueden diferir de las publicadas en "Índices de Precios y Cantidades de Comercio Exterior, base 1993=100" ya que responden a diferentes períodos base y frecuencias de cálculo.

- Los índices de precios del tipo Paasche se construyen considerando las cantidades del período de cálculo, razón por la cual son sensibles a los cambios en la composición del comercio exterior.

**Zonas Económicas:**

**Mercosur (Mercado Común del Sur):** incluye Argentina, Brasil, Paraguay y Uruguay (incluye zonas francas de Brasil y Uruguay).

**Chile:** incluye zonas francas Iquique, Punta Arenas.

**Resto de ALADI (Asociación Latinoamericana de Integración):** incluye Colombia, Ecuador, Cuba, Perú, Venezuela y Bolivia (incluye zona franca)

**NAFTA (Tratado de Libre Comercio de América del Norte):** incluye Estados Unidos, Canadá y México.

**UE (Unión Europea):** Incluye Austria, Bélgica, Dinamarca, España (incluye Islas Canarias), Finlandia, Francia (incluye Mónaco), Grecia, Irlanda, Italia (incluye San Marino), Luxemburgo, Países Bajos, Portugal, Reino Unido, República Federal de Alemania, Suecia, Chipre, Eslovaquia, Eslovenia, Estonia, Hungría, Letonia, Lituania, Malta, Polonia, República Checa. Se incorporan a partir del 1 de enero de 2007 Rumania y Bulgaria

**ASEAN (Asociación de las Naciones del Sudeste Asiático):** incluye Brunei, Camboya, Filipinas, Indonesia, Laos, Malasia, Myanmar, Singapur, Tailandia, Vietnam.

**Medio Oriente:** incluye Arabia Saudita, Bahrein, Emiratos Árabes Unidos, Irán, Iraq, Israel, Jordania, Kuwait, Líbano, Omán, Qatar, República de Yemen, Siria y Territorio Autónomo Palestino.

A partir de enero de 2007, se publica el Intercambio Comercial con Egipto y la Unión del MAGREB Árabe (incluye: Argelia, Libia, Maruecos, Túnez y Mauritania) .

El 20 de julio de 2007 se difundirá la información más desagregada en la publicación INDEC INFORMA.