



Buenos Aires, 19 de junio de 2013

Intercambio Comercial Argentino

Datos provisorios del año 2012 y cifras estimadas de enero-mayo de 2013

1. Presentación de los principales resultados

En el mes de mayo de 2013 la balanza comercial marcó un superávit de 1.338 millones de dólares, cifra que representó una disminución del 3% con respecto al mismo mes del año anterior.

Es el resultado de un mes en el que las exportaciones reportaron ingresos por 8.429 millones de dólares, mientras que las importaciones ascendieron a 7.091 millones de dólares.

El mayor valor exportado con respecto al mismo mes del año anterior resultó por un incremento de las cantidades vendidas (10%), y de los precios (3%).

Los subrubros que registraron mayores aumentos (en valores absolutos) en las exportaciones fueron: Petróleo crudo, Material de transporte terrestre, Semillas y frutos oleaginosos, Cereales, Piedras, metales preciosos y sus manufacturas, monedas. Mientras que los subrubros que registraron disminuciones fueron: Residuos y desperdicios de la industria alimenticia, y Productos químicos y conexos, entre otros.

El valor de las importaciones fue 17% mayor que en igual mes de 2012, y todos los rubros registraron incrementos. Esto se debió a un aumento en las cantidades (21%), y una baja en los precios (-3%).

En los cinco primeros meses de 2013 la balanza comercial fue superavitaria en 3.799 millones de dólares, y disminuyó un 34% con respecto a igual período del año anterior. El total exportado fue de 33.370 millones de dólares contra 29.571 millones de dólares desembolsados en importaciones. Estos datos muestran una suba del 4% para las exportaciones y del 13% para las importaciones, en comparación con el mismo período del año anterior.

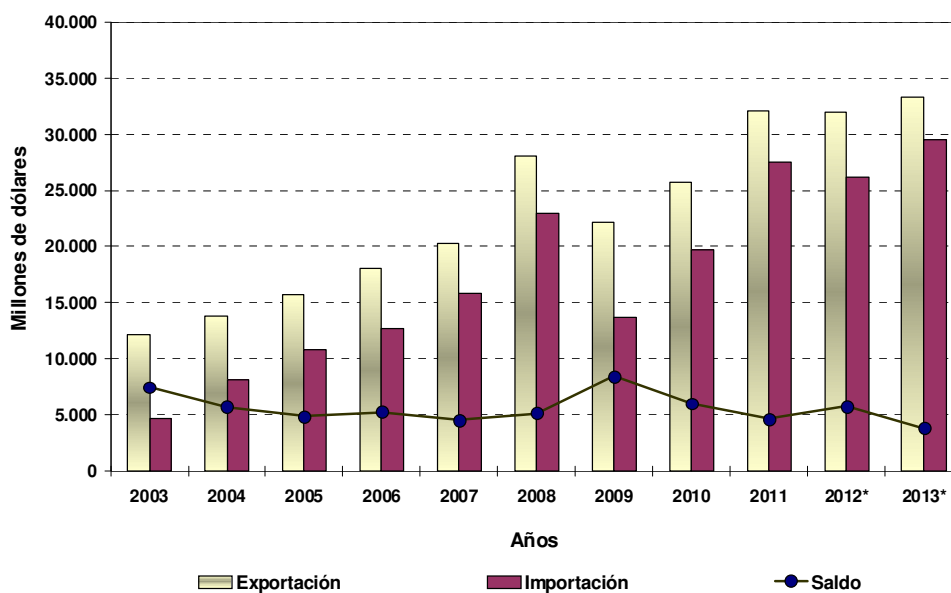
El comercio con el MERCOSUR (inc. Venezuela) -principal socio comercial-, concentró el 24% de las exportaciones argentinas, y el 29% de las compras realizadas al exterior. Si se toma como referencia el mes de mayo del año anterior, las exportaciones a dicho bloque presentaron una variación del 18%, y las importaciones provenientes del mismo aumentaron el 36%. El saldo comercial en mayo de 2013 resultó deficitario en 25 millones de dólares.

Cuadro 1. Intercambio comercial argentino en millones de dólares y variaciones porcentuales.
Cinco meses 2012-2013

Período	Exportación				Importación				Saldo	
	2012 *	2013 °	Variación porcentual		2012*	2013 *	Variación porcentual			
			igual período año anterior	acumulado igual período año anterior			igual período año anterior	acumulado igual período año anterior		
	Millones de U\$S			%	Millones de U\$S			%	Millones de U\$S	
Total	80.927	///	///	///	68.508	///	///	///	12.419	///
Total 5 meses	31.959	33.370		4	26.217	29.571		13	5.742	3.799
Enero	5.625	5.665	1	1	5.357	5.385	1	1	268	280
Febrero	6.004	5.743	-4	-2	4.758	5.223	10	5	1.246	521
Marzo	6.197	5.968	-4	-3	5.199	5.458	5	5	998	510
Abril	6.713	7.565	13	2	4.860	6.414	32	11	1.853	1.152
Mayo	7.420	8.429	14	4	6.043	7.091	17	13	1.377	1.338
Junio	7.009				6.099				910	
Julio	7.644				6.367				1.277	
Agosto	7.701				6.312				1.389	
Septiembre	6.794				5.906				888	
Octubre	6.882				6.315				567	
Noviembre	6.643				5.832				811	
Diciembre	6.295				5.460				835	

Nota: Los totales por suma pueden no coincidir por redondeo en las cifras parciales.

Gráfico 1. Intercambio comercial argentino en millones de dólares. Cinco meses 2003-2013



Cuadro 2. Exportaciones e importaciones en millones de dólares, según Grandes rubros y Usos económicos y variación porcentual. Mayo y cinco meses 2012-2013

Rubros/Usos	Mayo ³			Cinco meses ³		
	2012*	2013*	Variación porcentual	2012*	2013*	Variación porcentual
	Millones de U\$S		%	Millones de U\$S		%
EXPORTACIÓN						
Total	7.420	8.429	14	31.959	33.370	4
Productos primarios	1.891	2.438	29	7.691	9.261	20
Manufacturas de origen agropecuario	2.899	2.849	-2	10.722	10.754	--
Manufacturas de origen industrial	2.062	2.320	13	10.455	10.922	4
Combustibles y energía	568	823	45	3.091	2.433	-21
IMPORTACIÓN						
Total	6.043	7.091	17	26.217	29.571	13
Bienes de capital	748	1.158	55	4.296	4.875	13
Bienes intermedios	1.755	1.797	2	7.855	8.045	2
Combustibles y lubricantes	1.328	1.396	5	3.536	4.562	29
Piezas y accesorios para bienes de capital	1.184	1.447	22	5.513	6.278	14
Bienes de consumo	591	649	10	2.699	3.136	16
Vehículos automotores de pasajeros	408	629	54	2.193	2.599	19
Resto	29	16	-45	124	77	-38

³ Dato estimado para exportaciones enero-mayo 2013
Dato provisorio para importaciones

2. Exportaciones

Exportaciones por Grandes rubros en mayo

El mayor ascenso interanual en valores absolutos correspondió a los Productos primarios que subieron el 29% debido a un incremento conjunto de las cantidades (14%) y de los precios (13%). Le siguió el aumento de las Manufacturas de origen industrial (13%) debido a una suba de las cantidades (17%) mientras los precios disminuyeron (-4%). Los Combustibles y energía crecieron el 45% como consecuencia del incremento de las cantidades exportadas (46%) y la baja de precios (-1%).

Por último disminuyeron las ventas de Manufacturas de origen agropecuario (-2%) debido a una baja en las cantidades (-2%) ya que los precios no tuvieron variación.

A nivel de productos el incremento en las exportaciones se observó por las mayores ventas de Petróleo crudo hacia China, Chile y Estados Unidos; Material de transporte terrestre (vehículos para el transporte de personas y mercancías hacia Brasil), y Semillas y frutos oleaginosos (porotos de soja excluidos para siembra hacia China, Taiwán y Bangladesh). Le siguió el aumento de Cereales (maíz en grano a República de Corea, Japón y Egipto; y sorgo granífero hacia Japón); y las Piedras, metales preciosos y sus manufacturas, monedas (oro para uso no monetario hacia Canadá y Suiza).

Dentro de los productos que mostraron una disminución en sus exportaciones en mayo con respecto a igual mes del año anterior, mencionamos a los Residuos y desperdicios de la industria alimenticia y los Productos químicos y conexos, entre otros. (Ver cuadro 3, pág. 4).

Exportaciones por Grandes rubros en los primeros cinco meses. El aumento en el valor de las exportaciones (4%), se explicó por una suba de las cantidades y de los precios (1% y 3% respectivamente).

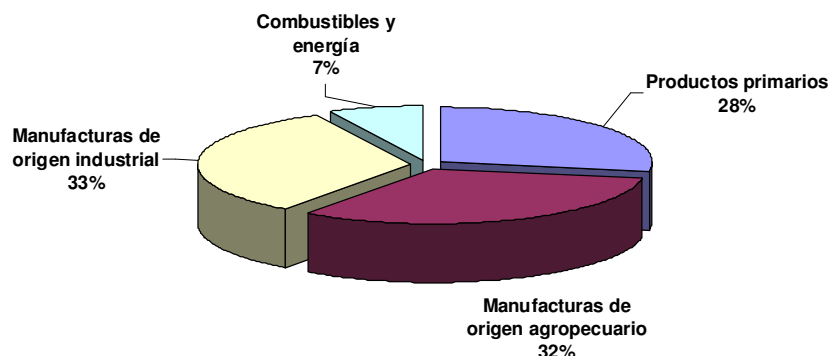
El rubro que evidenció el incremento más significativo fue Productos primarios (20%) por efecto conjunto de las subas en los precios (14%) y las cantidades vendidas (5%). El aumento de las exportaciones de Manufacturas de origen industrial (4%), resultó de una suba en las cantidades (7%) mientras los precios descendieron (-2%). Por su parte, las Manufacturas de origen agropecuario no tuvieron variación significativa; los precios subieron (8%) y las cantidades vendidas bajaron (-7%). Los Combustibles y energía descendieron el 21% como consecuencia de una caída conjunta de sus precios (-10%) y cantidades (-13%). (Ver cuadro 5 pág. 6).

Exportaciones de productos en mayo y en los primeros cinco meses en términos de valor absoluto.

En mayo los principales productos exportados en términos de valor absoluto fueron: harinas y pellets de soja, vehículos automóviles terrestres, maíz, porotos de soja, aceite de soja, Petróleo crudo, Piedras y metales preciosos, partes y piezas de vehículos y tractores, Resto de carburantes y Materias plásticas y sus manufacturas. Durante los primeros cinco meses del año, además de los productos mencionados para el mes, se destacaron la cebada y el trigo. (Ver cuadros 3, pág. 4 y 6, pág. 7).

Estructura de las exportaciones en los primeros cinco meses. Las Manufacturas de origen industrial y las Manufacturas de origen agropecuario fueron los rubros de mayor participación en las exportaciones argentinas con el 33% y 32% del valor total, respectivamente.

Gráfico 2. Composición de las exportaciones. Cinco meses 2013



Cuadro 3. Exportaciones en millones de dólares y variación porcentual, según principales rubros.
Mayo y cinco meses 2012-2013

Rubros	Mayo			Cinco meses		
	2012*	2013 ^e	Variación porcentual	2012*	2013 ^e	Variación porcentual
	Millones de U\$S		%	Millones de U\$S		%
Total	7.420	8.429	14	31.959	33.370	4
Productos primarios	1.891	2.438	29	7.691	9.261	20
Animales vivos	2	2	-	13	11	-15
Pescados y mariscos sin elaborar	102	89	-13	357	366	3
Miel	21	30	43	96	123	28
Hortalizas y legumbres sin elaborar	54	56	4	303	350	16
Frutas frescas	111	163	47	464	635	37
Cereales	886	1.071	21	4.477	5.255	17
Semillas y frutos oleaginosos	652	887	36	1.190	1.780	50
Tabaco sin elaborar	21	8	-62	89	68	-24
Lanas sucias	3	3	-	18	25	39
Fibra de algodón	9	2	-78	36	15	-58
Minerales metalíferos, escorias y cenizas	22	113	414	595	577	-3
Resto de productos primarios	11	13	18	52	56	8
Manufacturas de origen agropecuario (MOA)	2.899	2.849	-2	10.722	10.754	--
Carnes y sus preparados	146	189	29	796	876	10
Pescados y mariscos elaborados	26	32	23	134	136	1
Productos lácteos	91	88	-3	562	440	-22
Otros productos de origen animal	5	4	-20	27	24	-11
Frutas secas o procesadas	8	18	125	33	48	45
Café, té, yerba mate y especias	19	22	16	76	93	22
Productos de molinería y sus preparaciones	92	83	-10	490	399	-19
Grasas y aceites	679	729	7	2.534	2.290	-10
Azúcar, cacao y artículos de confitería	35	27	-23	166	158	-5
Preparados de hortalizas, legumbres y frutas	95	112	18	487	501	3
Bebidas, líquidos alcohólicos y vinagre	86	77	-10	400	392	-2
Residuos y desperdicios de la ind.alimenticia	1.464	1.285	-12	4.245	4.552	7
Extractos curtientes y tintóreos	26	36	38	141	173	23
Pieles y cueros	73	88	21	378	393	4
Lanas elaboradas	16	13	-19	75	71	-5
Resto de MOA	37	44	19	178	208	17
Manufacturas de origen industrial (MOI)	2.062	2.320	13	10.455	10.922	4
Productos químicos y conexos	394	338	-14	2.285	1.953	-15
Materias plásticas y sus manufacturas	121	118	-2	600	594	-1
Caucho y sus manufacturas	36	35	-3	160	157	-2
Manufacturas de cuero, marroquinería, etc	3	3	-	18	15	-17
Papel, cartón, impresos y publicaciones	43	44	2	224	217	-3
Textiles y confecciones	25	29	16	131	133	2
Calzado y sus partes componentes	2	3	50	12	17	42
Manufacturas de piedra, yeso, vidrio, etc.	18	14	-22	87	70	-20
Piedras, metales preciosos y sus manufacturas, monedas	53	165	211	916	1.065	16
Metales comunes y sus manufacturas	267	239	-10	1.055	1.022	-3
Máquinas y aparatos, material eléctrico	184	208	13	904	1.006	11
Material de transporte terrestre	748	1.075	44	3.376	4.319	28
Vehículos de navegación aérea, marítima y fluvial	111	4	-96	423	130	-69
Resto de MOI	55	46	-16	263	223	-15
Combustibles y energía	568	823	45	3.091	2.433	-21
Petróleo crudo	193	576	198	1.151	876	-24
Carburantes	261	212	-19	1.336	1.108	-17
Grasas y aceites lubricantes	12	5	-58	51	31	-39
Gas de petróleo y otros hidrocarburos gaseosos	40	18	-55	405	365	-10
Energía eléctrica	54	--	-100	97	--	-100
Resto de combustibles	9	11	22	51	52	2

3. Importaciones

Importaciones por Uso económico en mayo.

En el mes de mayo las importaciones aumentaron el 17% con respecto al mismo mes del año anterior. Todos los rubros registraron subas, y se destacaron en particular los Bienes de capital (locomotoras diesel eléctricas, y coches de viajeros para vías férreas o similares desde China); y las Piezas y accesorios para bienes de capital (partes para aparatos receptores de radiotelefonía de China; y partes y accesorios de carrocerías de vehículos para transporte de personas desde Brasil).

Le siguió el aumento en las importaciones de Vehículos automotores de pasajeros, debido a las mayores compras en su mayoría provenientes de Brasil. También aumentaron los Combustibles y lubricantes que se vieron impulsados por las compras de gas oil de Rusia, Bélgica y Estados Unidos; y gas natural en estado gaseoso y aceites crudos de petróleo desde Bolivia. Por último crecieron las compras de Bienes de consumo (motocicletas desde Brasil, y herbicidas de Estados Unidos y Alemania), y las adquisiciones de Bienes intermedios -principal uso de importación- (glifosato de China, y uranio natural de Canadá).

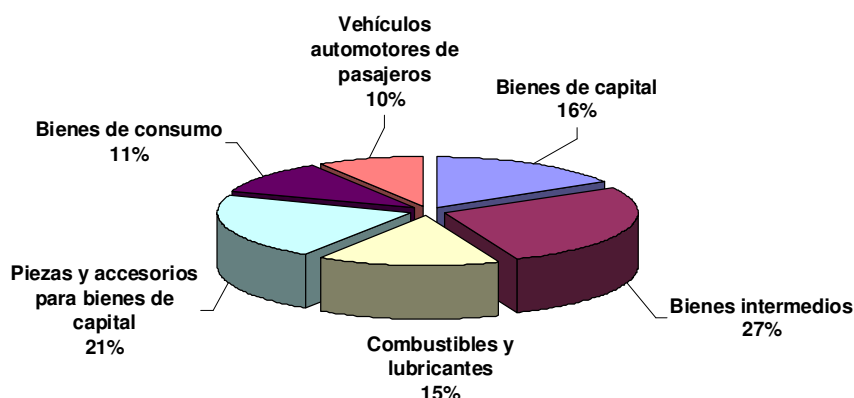
Importaciones de productos en mayo y primeros cinco meses en términos de valor absoluto.

En el mes de mayo los productos que sobresalieron fueron: gas oil, vehículos para transporte de personas, gas natural licuado, gas natural en estado gaseoso, fuel oil, partes y accesorios de carrocerías de vehículos automóviles, circuitos impresos con componentes eléctricos, partes y piezas para aparatos receptores de radiotelefonía, y minerales de hierro.

Durante los primeros cinco meses, además de los productos mencionados para el mes, se destacaron las compras de partes y accesorios de vehículos automóviles.

Estructura de las importaciones en los primeros cinco meses. Los Bienes intermedios representaron el 27% de las importaciones argentinas, le siguieron en importancia las Piezas y accesorios para bienes de capital con el 21% y los Bienes de capital 16% del total.

Gráfico 3. Composición de las importaciones. Cinco meses 2013



Cuadro 4. Importaciones en millones de dólares y variación porcentual, según principales usos.
Mayo y cinco meses 2012-2013

Usos	Mayo			Cinco meses		
	2012*	2013*	Variación porcentual	2012*	2013*	Variación porcentual
	Millones de U\$S		%	Millones de U\$S		%
Total general	6.043	7.091	17	26.217	29.571	13
Bienes de capital	748	1.158	55	4.296	4.875	13
Bienes de capital excluido equipos de transporte	638	817	28	3.342	3.937	18
Equipos de transporte industriales	110	340	209	954	938	-2
Bienes intermedios	1.755	1.797	2	7.855	8.045	2
Suministros industriales elaborados no especificados en otras partidas	1.711	1.757	3	7.696	7.868	2
Alimentos y bebidas elaborados fundamentalmente para la industria	43	40	-7	159	176	11
Combustibles y lubricantes	1.328	1.396	5	3.536	4.562	29
Piezas y accesorios para bienes de capital	1.184	1.447	22	5.513	6.278	14
Bienes de consumo	591	649	10	2.699	3.136	16
Artículos de consumo duraderos no especificados en otra partida	44	63	43	204	299	47
Artículos de consumo semiduraderos no especificado en otra partida	157	161	3	734	822	12
Artículos de consumo no duraderos no especificados en otra partida	271	266	-2	1.154	1.279	11
Alimentos y bebidas básicos fundamentalmente para el hogar	22	28	27	100	129	29
Alimentos y bebidas elaborados fundamentalmente para el hogar	69	80	16	320	357	12
Equipo de transporte no industriales	27	50	85	188	250	33
Vehículos automotores de pasajeros	408	629	54	2.193	2.599	19
Resto	29	16	-45	124	77	-38

4. Valores, precios y cantidades de las exportaciones e importaciones.

Cuadro 5. Variación porcentual con respecto al mismo período del año anterior de los valores, precios y cantidades de las exportaciones e importaciones. Mayo y cinco meses 2013

Rubros y Usos	Variación porcentual respecto a igual período del año 2012					
	Mayo			Cinco meses		
	Valor	Precio	Cantidad	Valor	Precio	Cantidad
Exportación	14	3	10	4	3	1
Productos primarios	29	13	14	20	14	5
Manufacturas de origen agropecuario (MOA)	-2	-	-2	--	8	-7
Manufacturas de origen industrial (MOI)	13	-4	17	4	-2	7
Combustibles y energía	45	-1	46	-21	-10	-13
Importación	17	-3	21	13	1	12
Bienes de capital	55	-1	56	13	-4	18
Bienes intermedios	2	-1	3	2	-	3
Combustibles y lubricantes	5	-7	13	29	-5	35
Piezas y accesorios para bienes de capital	22	4	18	14	-	14
Bienes de consumo, incluido vehículos automotores de pasajeros	28	5	22	17	5	11
Bienes de consumo	10	.	.	16	.	.
Vehículos automotores de pasajeros	54	.	.	19	.	.
Resto	-45	.	.	-38	.	.

Cuadro 6. Productos seleccionados de exportación según diferencias absolutas, en millones de dólares.
Cinco meses 2012-2013

Productos seleccionados	Cinco meses		Diferencias absolutas
	2012*	2013 ^e	
	Millones de U\$S		
Total exportaciones	31.959	33.370	1.411
Total de productos seleccionados	22.543	24.001	1.458
Maíz, excluido para siembra, en grano	1.999	3.045	1.046
Porotos de soja, excluido para siembra	965	1.511	546
Vehículos automóviles para el transporte de personas	1.392	1.843	451
Vehículos automóviles para el transporte de mercancías	1.341	1.627	286
Cebada, excluida para siembra	561	835	274
Sorgo granífero, excluido para siembra	114	279	165
Preparaciones de los tipos utilizados para la alimentación de los animales	147	280	133
Harina y "pellets" de la extracción de aceite de soja	3.878	4.009	131
Oro para uso no monetario	824	947	123
Cajas de cambio y sus partes	231	328	97
Peras	250	337	87
Carnes y despojos comestibles de gallos o gallinas	185	267	82
Aluminio en bruto	163	242	79
Limonos	29	98	69
Herbicidas, inhibidores de germinación y reguladores de crecimiento de las plantas	52	101	49
Ajos	76	113	37
Manzanas	77	112	35
Miel natural	96	123	27
Plata en bruto	91	114	23
Pellets de harina de extracción de girasol	68	89	21
Insecticidas	50	70	20
Naftas excluidas para petroquímica	218	234	16
Semilla de girasol	40	52	12
Carne bovina deshuesada, refrigerada	290	301	11
Filetes de merluza congelados	71	81	10
Jugos de frutas u otros frutos o de hortalizas, sin alcohol	165	173	8
Propano licuado excluido crudo	148	156	8
Cueros y pieles bovinos o equinos curtidos o "crust"	261	261	-
Trigo, duro, excluido para siembra	1.588	757	-831
Biodiesel	880	369	-511
Aceites crudos de petróleo	1.151	876	-275
Naftas para petroquímica	240	107	-133
Aceite de girasol, en bruto	422	300	-122
Leche entera en polvo	334	221	-113
Harina de trigo	143	50	-93
Aceite de soja, en bruto incluso desgomado	1.725	1.641	-84
Tubos y perfiles huecos sin costura de hierro o acero	389	324	-65
Gas licuado de petróleo	117	80	-37
Maníes preparados o conservados	189	159	-30
Minerales de cobre y sus concentrados	410	391	-19
Butanos licuados	115	100	-15
Camarones y langostinos	93	81	-12
Productos laminados planos de hierro o acero sin alear	69	58	-11
Carne bovina deshuesada, congelada	139	131	-8
Vino de uva fresca	361	354	-7
Porotos	98	92	-6
Tops de lana peinada	65	59	-6
Preparaciones y conservas de carne bovina	54	50	-4
Minerales de plata y sus concentrados	139	136	-3
Urea con contenido de nitrógeno > 45 %	40	37	-3
Resto	9.416	9.369	-47

Nota: Durante el año 2013 se mantendrá la presente selección de productos por ser los más representativos del año anterior.

Cuadro 7. Valores unitarios trimestrales, de productos seleccionados exportados. Primer trimestre 2011-2013

Productos seleccionados	Año 2011				Año 2012*				Año 2013*
	Trimestre				Trimestre				Trimestre
	1°	2°	3°	4°	1°	2°	3°	4°	1°
	U\$S / tn								
Trigo, duro, excluido para siembra	291	309	318	284	244	259	261	275	299
Maíz, excluido para siembra, en grano	247	278	298	293	253	261	266	279	280
Sorgo granífero, excluido para siembra	197	229	223	217	217	187	191	225	231
Cebada, excluida para siembra	244	255	282	261	238	250	262	252	273
Porotos de soja, excluido para siembra	489	499	509	499	475	491	529	589	--
Carne bovina deshuesada, refrigerada	11.426	11.780	11.547	11.639	11.200	10.697	10.279	10.824	10.424
Carne bovina deshuesada, congelada	6.128	6.464	6.611	7.320	6.472	6.674	6.394	6.054	5.818
Preparaciones y conservas de carne bovina	4.102	4.481	4.945	4.163	4.025	3.982	3.841	3.509	3.446
Filetes de merluza congelados	3.251	3.460	3.441	3.371	3.251	3.205	3.141	3.142	3.130
Harina de trigo	403	429	435	410	369	372	391	440	495
Aceite de soja, en bruto incluso desgomado	1.048	1.205	1.233	1.145	1.121	1.164	1.136	1.121	1.098
Aceite de girasol, en bruto	1.253	1.285	1.290	1.182	1.086	1.128	1.172	1.170	1.140
Harina y "pellets" de la extracción de aceite de soja	388	377	370	344	341	411	488	537	518
Cueros y pieles bovinos o equinos curtidos o "crust"	6.704	7.590	7.543	8.153	7.376	6.918	7.303	7.305	6.601
Tops de lana peinada	9.508	10.969	11.876	11.338	10.587	11.634	10.017	8.798	9.387
Biodiesel	1.196	1.249	1.276	1.204	1.169	1.168	1.106	1.079	1.048
Aceites crudos de petróleo	648	796	718	769	759	750	737	724	748
Naftas excluidas para petroquímica	876	982	950	864	984	925	859	867	876
Naftas para petroquímica	855	970	934	865	956	945	825	857	833
Gas natural en estado gaseoso	766	828	1.029	1.090	1.124	1.090	1.272	1.277	1.292
Propano licuado excluido crudo	737	778	813	787	690	661	656	708	662
Butanos licuados	773	827	848	851	863	751	660	824	810
Gas licuado de petróleo	696	760	799	791	760	692	738	740	653

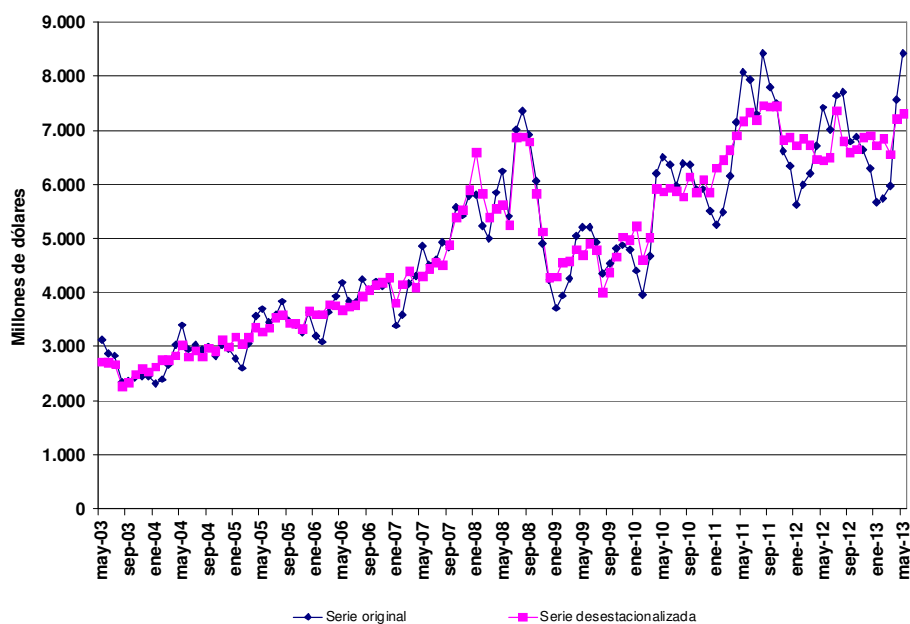
5. Series desestacionalizadas y tendencia-ciclo

Exportaciones desestacionalizadas y tendencia-ciclo. En términos desestacionalizados, las exportaciones aumentaron el 1,3% en el mes de mayo con respecto al mes anterior. La tendencia-ciclo² por su parte, registró un leve aumento del 0,3% en mayo con respecto al mes anterior.

Cuadro 8. Exportaciones mensuales en millones de dólares, serie desestacionalizada. Enero 2003 - Mayo 2013

Años	Enero	Febrero	Marzo	Abril	Mayo	Junio	Julio	Agosto	Septiembre	Octubre	Noviembre	Diciembre
Millones de U\$S												
2003	2.451	2.509	2.379	2.277	2.724	2.712	2.677	2.265	2.333	2.486	2.593	2.534
2004	2.626	2.752	2.761	2.834	3.034	2.814	2.930	2.810	2.974	2.918	3.128	2.995
2005	3.184	3.058	3.167	3.362	3.276	3.338	3.538	3.587	3.435	3.428	3.337	3.656
2006	3.604	3.603	3.783	3.761	3.685	3.742	3.779	3.928	4.056	4.139	4.185	4.281
2007	3.804	4.160	4.402	4.094	4.310	4.444	4.554	4.519	4.880	5.390	5.527	5.901
2008	6.594	5.832	5.393	5.552	5.621	5.254	6.867	6.882	6.789	5.826	5.125	4.284
2009	4.292	4.553	4.581	4.797	4.698	4.904	4.796	3.998	4.376	4.667	5.032	4.978
2010	5.227	4.608	5.025	5.919	5.867	5.938	5.883	5.777	6.147	5.850	6.094	5.852
2011	6.309	6.457	6.640	6.907	7.168	7.331	7.201	7.458	7.436	7.452	6.822	6.870
2012	6.724	6.850	6.735	6.469	6.448	6.497	7.373	6.798	6.595	6.658	6.867	6.911
2013	6.724	6.853	6.563	7.216	7.307							

Gráfico 4. Serie desestacionalizada de las exportaciones millones de dólares. Mayo 2003-2013



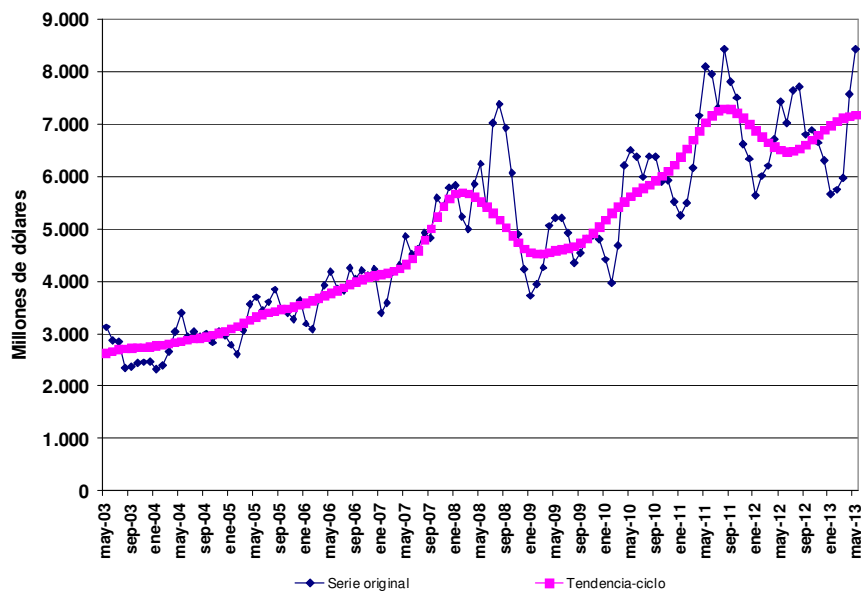
². Ver la nota metodológica en página 20

Exportaciones tendencia - ciclo

Cuadro 9. Exportaciones mensuales en millones de dólares, tendencia-ciclo. Enero 2003-Mayo 2013

Años	Enero	Febrero	Marzo	Abril	Mayo	Junio	Julio	Agosto	Sep- tiembre	Octubre	Noviem- bre	Diciem- bre
Millones de U\$S												
2003	2.438	2.491	2.541	2.589	2.633	2.670	2.699	2.718	2.728	2.734	2.740	2.750
2004	2.767	2.788	2.812	2.835	2.857	2.878	2.897	2.918	2.943	2.972	3.007	3.047
2005	3.094	3.146	3.202	3.260	3.315	3.363	3.401	3.431	3.457	3.481	3.510	3.546
2006	3.588	3.635	3.683	3.730	3.777	3.828	3.881	3.936	3.989	4.037	4.078	4.110
2007	4.136	4.160	4.193	4.243	4.320	4.433	4.589	4.785	5.006	5.230	5.429	5.577
2008	5.665	5.692	5.666	5.603	5.518	5.417	5.302	5.172	5.027	4.877	4.736	4.625
2009	4.552	4.522	4.527	4.550	4.578	4.604	4.630	4.666	4.723	4.806	4.914	5.038
2010	5.167	5.294	5.412	5.520	5.616	5.700	5.772	5.840	5.913	5.997	6.099	6.221
2011	6.366	6.526	6.695	6.865	7.022	7.154	7.246	7.286	7.271	7.209	7.113	6.997
2012	6.872	6.752	6.645	6.559	6.500	6.474	6.484	6.529	6.603	6.692	6.787	6.882
2013	6.971	7.049	7.108	7.147	7.170							

Gráfico 5. Tendencia-ciclo de las exportaciones en millones de dólares. Mayo 2003-2013



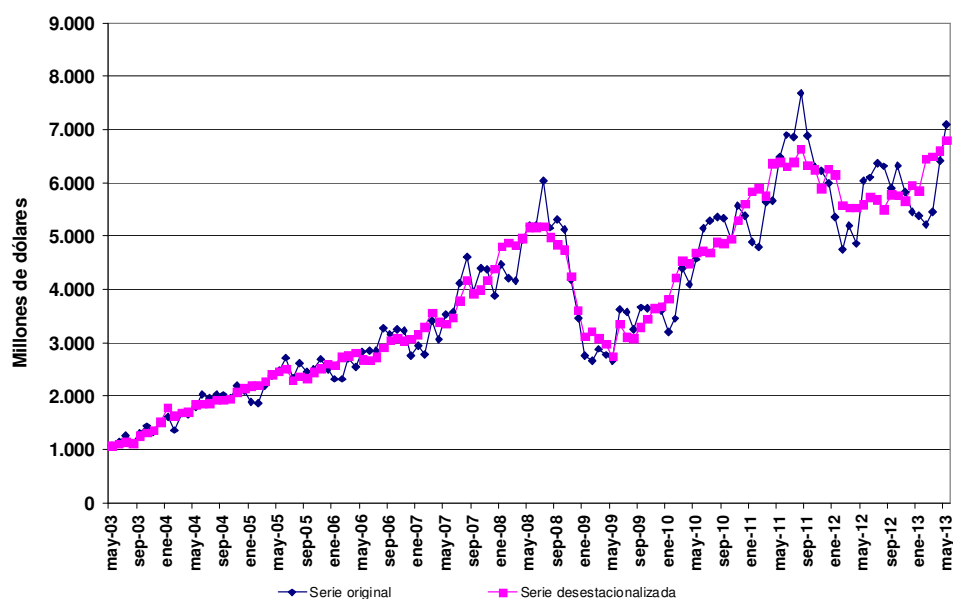
Importaciones desestacionalizadas y tendencia-ciclo.

En términos desestacionalizados, las importaciones del mes de mayo aumentaron 3,0% con respecto al mes anterior. Por su parte, la tendencia-ciclo² registró una variación positiva de 1,4% con respecto al mes anterior.

Cuadro 10. Importaciones mensuales en millones de dólares, serie desestacionalizada. Enero 2003-Mayo 2013

Años	Enero	Febrero	Marzo	Abril	Mayo	Junio	Julio	Agosto	Sep- tiembre	Octubre	Noviem- bre	Diciem- bre
Millones de U\$S												
2003	872	939	1.016	1.127	1.067	1.113	1.139	1.115	1.259	1.315	1.368	1.520
2004	1.791	1.640	1.694	1.709	1.852	1.857	1.864	1.930	1.932	1.948	2.080	2.150
2005	2.205	2.212	2.280	2.408	2.465	2.511	2.306	2.370	2.342	2.455	2.528	2.606
2006	2.590	2.732	2.753	2.815	2.687	2.677	2.739	2.911	3.048	3.084	3.043	3.074
2007	3.162	3.296	3.570	3.394	3.354	3.477	3.790	4.172	3.924	4.006	4.173	4.388
2008	4.815	4.879	4.837	4.963	5.167	5.175	5.190	4.987	4.850	4.743	4.241	3.615
2009	3.120	3.220	3.092	2.981	2.748	3.354	3.111	3.083	3.293	3.448	3.648	3.689
2010	3.831	4.225	4.535	4.489	4.690	4.724	4.693	4.893	4.865	4.948	5.296	5.605
2011	5.836	5.904	5.759	6.362	6.387	6.304	6.391	6.642	6.330	6.248	5.896	6.261
2012	6.157	5.584	5.539	5.538	5.596	5.731	5.693	5.504	5.780	5.770	5.661	5.957
2013	5.857	6.449	6.494	6.598	6.799							

Gráfico 6. Serie desestacionalizada de las importaciones millones de dólares. Mayo 2003-2013

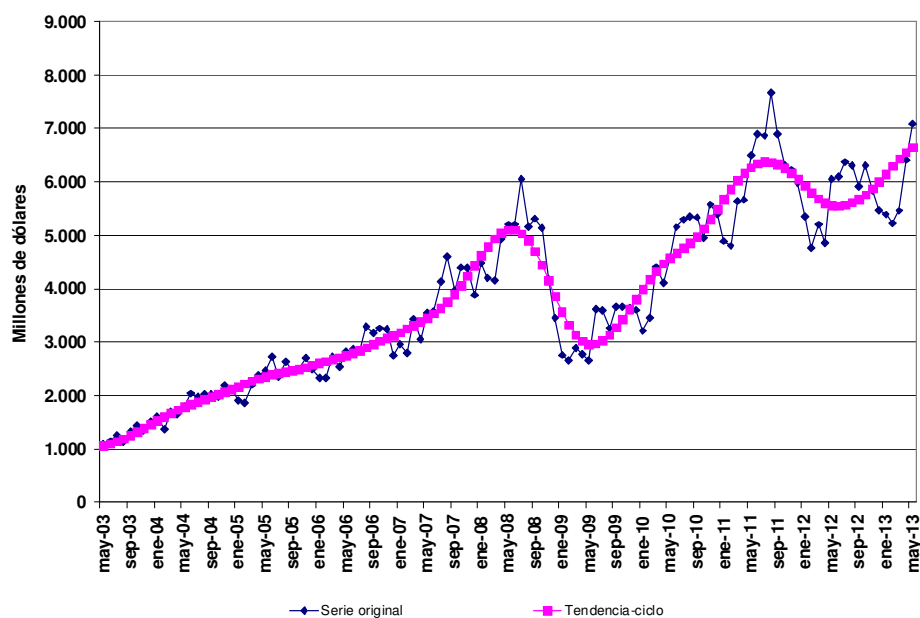


². Ver la nota metodológica en página 20

Cuadro 11. Importaciones mensuales en millones de dólares, tendencia-ciclo. Enero 2003-Mayo 2013

Años	Enero	Febrero	Marzo	Abril	Mayo	Junio	Julio	Agosto	Sep- tiembre	Octubre	Noviem- bre	Diciem- bre
Millones de U\$S												
2003	881	927	972	1.016	1.057	1.099	1.143	1.194	1.252	1.318	1.389	1.464
2004	1.537	1.607	1.672	1.731	1.785	1.835	1.882	1.928	1.974	2.020	2.068	2.117
2005	2.168	2.220	2.270	2.317	2.357	2.389	2.415	2.440	2.466	2.496	2.532	2.570
2006	2.608	2.643	2.677	2.711	2.749	2.793	2.845	2.900	2.957	3.014	3.070	3.127
2007	3.185	3.246	3.311	3.379	3.453	3.537	3.637	3.756	3.897	4.059	4.239	4.429
2008	4.617	4.790	4.936	5.043	5.099	5.098	5.032	4.899	4.700	4.447	4.157	3.856
2009	3.570	3.324	3.137	3.016	2.963	2.973	3.035	3.138	3.273	3.432	3.610	3.798
2010	3.989	4.171	4.332	4.469	4.579	4.671	4.758	4.856	4.976	5.124	5.297	5.487
2011	5.680	5.865	6.030	6.168	6.271	6.340	6.372	6.370	6.334	6.267	6.173	6.055
2012	5.925	5.796	5.684	5.602	5.556	5.547	5.567	5.613	5.678	5.763	5.869	5.997
2013	6.142	6.291	6.432	6.554	6.648							

Gráfico 7. Tendencia-ciclo de las importaciones en millones de dólares. Mayo 2003-2013



6. Intercambio comercial según zonas económicas

MERCOSUR (inc.Venezuela)

El intercambio con este bloque -primero en importancia- en el mes de mayo arrojó un saldo comercial negativo de 25 millones de dólares. Este resultado fue producto de una suba de las exportaciones (18%) y las importaciones (36%) con respecto a mayo del año anterior. Dentro de las exportaciones se destacaron las ventas del rubro Manufacturas de origen industrial y Manufacturas de origen agropecuario.

El aumento de las importaciones en mayo (36%) con respecto al mismo mes del año anterior fue producto de mayores compras en todos los rubros.

Si se tienen en cuenta los valores absolutos, las subas mas relevantes se registraron en las importaciones de Vehículos automotores de pasajeros, Bienes de capital, Combustibles y lubricantes y Piezas y accesorios para bienes de capital.

En los cinco primeros meses las exportaciones hacia el MERCOSUR subieron el 16%. El aumento más importante por diferencia de valor absoluta fue en el rubro Manufacturas de origen industrial. Las importaciones aumentaron el 9% en el período, y las subas más importantes se registraron en los Vehículos automotores de pasajeros, Piezas y accesorios para bienes de capital, Bienes de capital, y en menor medida los Bienes de consumo. El intercambio con el bloque arrojó un saldo comercial positivo de 1.315 millones de dólares.

ASEAN, Corea Rep. de, China, Japón e India

El intercambio con el bloque -segundo en importancia- registró un saldo comercial positivo de 922 millones de dólares en el mes. Las exportaciones aumentaron el 39% con respecto a mayo de 2012, debido a las mayores ventas de Productos primarios, Combustibles y energía y Manufacturas de origen agropecuario.

Las importaciones desde este origen aumentaron el 28% en mayo con respecto a igual mes del año anterior; sobresalieron las mayores compras de Bienes de capital, Piezas y accesorios para bienes de capital, Bienes intermedios y Bienes de consumo.

El intercambio comercial con este bloque durante los cinco primeros meses resultó con un saldo negativo de 672 millones de dólares. Las exportaciones aumentaron el 22% con respecto a igual período del año anterior, y se destacaron las mayores ventas de Productos primarios y Manufacturas de origen agropecuario.

Las importaciones desde este origen subieron el 24%, producto del aumento en las compras de Piezas y accesorios para bienes de capital, Bienes de capital, Bienes intermedios y Bienes de consumo.

Unión Europea

En el mes de mayo el intercambio comercial con este bloque concluyó con un saldo comercial negativo de 439 millones de dólares y en orden de importancia se ubicó en tercer lugar. Las exportaciones decrecieron el 12% con respecto al mismo mes del año anterior. Esto se debió principalmente a una baja en las ventas de Manufacturas de origen industrial y Manufacturas de origen agropecuario.

Las importaciones desde este bloque aumentaron el 12% en mayo con respecto a igual mes del año anterior, de las cuales se destacaron las mayores compras de Bienes de capital, y Piezas y accesorios para bienes de capital. En tanto disminuyeron los Combustibles y lubricantes y Bienes intermedios.

El comercio con este bloque en los cinco primeros meses de 2013 arrojó un saldo negativo de 1.575 millones de dólares. Las exportaciones bajaron el 20% con respecto a igual período del año anterior, producto de menores ventas en especial de Manufacturas de origen industrial y Manufacturas de origen agropecuario. En tanto, las importaciones provenientes desde esta zona aumentaron el 8%, principalmente por la suba en las compras de Combustibles y lubricantes, Bienes de capital, Bienes de consumo, y Vehículos automotores de pasajeros.

NAFTA

El intercambio comercial con este bloque marcó para el mes de mayo un saldo negativo de 318 millones de dólares. Las exportaciones aumentaron el 31% con respecto a mayo del año anterior, por las mayores ventas de Combustibles y energía, Productos primarios y Manufacturas de origen industrial. En tanto disminuyeron las Manufacturas de origen agropecuario.

Las importaciones desde este bloque disminuyeron el 16% con respecto a mayo del año anterior. Los usos económicos que registraron menores adquisiciones fueron: Combustibles y lubricantes y Vehículos automotores de pasajeros. En tanto aumentaron los Bienes de capital, Bienes intermedios y Piezas y accesorios para bienes de capital.

En los primeros cinco meses de 2013 el intercambio comercial con este bloque arrojó un saldo negativo de 1.085 millones de dólares. Las exportaciones subieron el 9% con respecto al mismo período del año anterior por las mayores ventas de Productos primarios y Manufacturas de origen industrial. Las importaciones disminuyeron el 3% debido a las menores compras de Bienes de capital, Vehículos automotores de pasajeros y Combustibles y lubricantes.

Chile

En mayo las exportaciones a Chile crecieron el 8% con respecto al mismo mes del año anterior, hecho que se debió a las mayores ventas de Combustibles y energía exclusivamente.

Las importaciones bajaron el 9% debido a las menores compras de Bienes intermedios y Piezas y accesorios para bienes de capital. El superávit comercial alcanzó en el mes los 356 millones de dólares.

En los primeros cinco meses de 2013 el intercambio comercial con Chile registró un saldo positivo de 1.413 millones de dólares. Tanto las exportaciones como las importaciones descendieron con respecto a igual período del año anterior (-6%, y -3%, respectivamente). (Ver cuadros 12 y 13.1 pág. 15, 13.2 y 14.1 pág. 16 y 14.2 pág.17).

Principales socios comerciales

En los primeros cinco meses los principales destinos de las exportaciones argentinas, en orden decreciente de acuerdo al valor absoluto, fueron: Brasil, China, Chile, Estados Unidos y Canadá. Por otra parte, los principales países de origen de las importaciones en el período fueron: Brasil, China, Estados Unidos, Alemania y Bolivia.

Estructura del Intercambio comercial en el primer cuatrimestre.

En los gráficos 8 y 9 se puede apreciar la participación de los diferentes socios comerciales en las exportaciones argentinas y la de los principales proveedores.

Gráfico 8. Exportaciones según destino. Cinco meses 2013

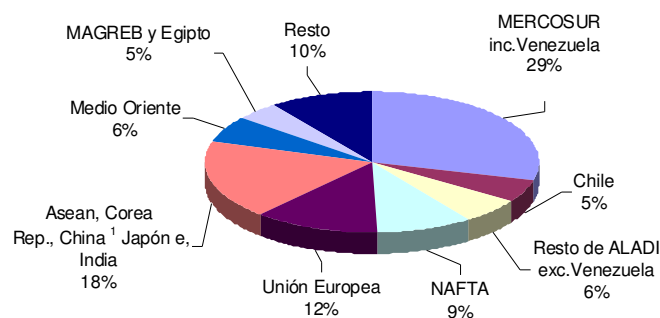
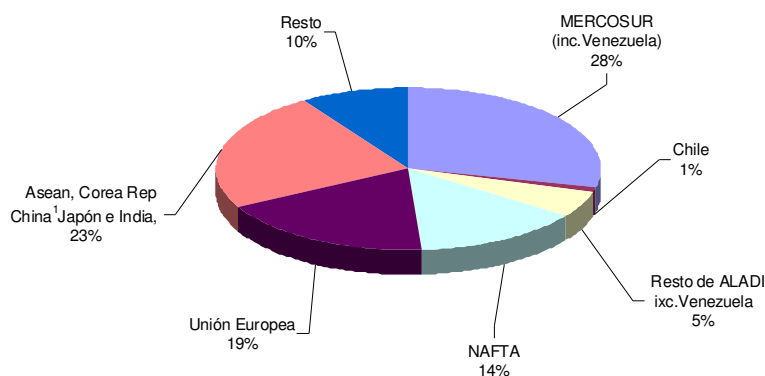


Gráfico 9. Importaciones según origen. Cinco meses 2013



¹ Incluye Hong Kong y Macao.

Cuadro 12. Balanza comercial en millones de dólares, por zonas económicas y países seleccionados.
Mayo y cinco meses 2013 y variación porcentual respecto a igual período de 2012

Zonas económicas y países seleccionados	Mayo 2013 ⁴					Cinco meses 2013 ⁴				
	Exportación		Importación		Saldo	Exportación		Importación		Saldo
	Millones de U\$S	Var %	Millones de U\$S	Var %	Millones de U\$S	Millones de U\$S	Var %	Millones de U\$S	Var %	Millones de U\$S
Total	8.429	14	7.091	17	1.338	33.370	4	29.571	13	3.799
MERCOSUR	1.880	21	2.069	36	-189	8.814	18	8.280	9	533
MERCOSUR (inc.Venezuela)	2.044	18	2.069	36	-25	9.601	16	8.286	9	1.315
Chile	441	8	84	-9	356	1.808	-6	395	-3	1.413
Resto de ALADI	558	-18	293	103	265	2.913	-14	1.430	103	1.483
Resto de ALADI (exc.Venezuela)	394	-21	293	105	101	2.126	-16	1.424	105	702
NAFTA	623	31	942	-16	-318	3.041	9	4.126	-3	-1.085
Unión Europea	891	-12	1.330	12	-439	3.925	-20	5.499	8	-1.575
Asean, Corea Rep., China ¹ , Japón e India	2.434	39	1.512	28	922	6.114	22	6.786	24	-672
Medio Oriente	352	2	147	145	205	1.881	62	321	138	1.560
MAGREB y Egipto	391	-1	81	///	309	1.509	1	105	52	1404
Resto	859	8	634	-11	225	3.365	-11	2.628	3	737

⁴ Dato estimado para exportaciones enero-mayo 2013.

Dato provisorio para importaciones.

Nota: La inclusión o exclusión de Venezuela en las distintas zonas económicas no afecta el total general.

Cuadro 13.1 Exportaciones en millones de dólares y variación porcentual, por Grandes rubros según zonas económicas y países seleccionados. Mayo 2012-2013

Zonas económicas y países seleccionados	Grandes rubros														
	Total			Productos primarios			Manufacturas de origen agropecuario			Manufacturas de origen industrial			Combustibles y energía		
	2012*	2013º	Var. %	2012*	2013º	Var. %	2012*	2013º	Var. %	2012*	2013º	Var. %	2012*	2013º	Var. %
	Millones de U\$S			Millones de U\$S			Millones de U\$S			Millones de U\$S			Millones de U\$S		
Total	7.420	8.429	14	1.891	2.438	29	2.899	2.849	-2	2.062	2.320	13	568	823	45
MERCOSUR	1.551	1.880	21	184	181	-2	179	190	6	1.026	1.431	39	161	78	-52
MERCOSUR (inc.Venezuela)	1.734	2.044	18	213	195	-8	258	270	5	1.101	1.501	36	161	78	-52
Chile	410	441	8	32	21	-34	138	102	-26	132	106	-20	108	212	96
Resto de ALADI	684	558	-18	229	141	-38	226	203	-10	228	206	-10	1	9	///
Resto de ALADI (exc.Venezuela)	501	394	-21	200	127	-37	147	122	-17	153	136	-11	1	9	///
NAFTA	475	623	31	49	114	133	165	136	-18	251	258	3	10	116	///
Unión Europea	1.011	891	-12	125	222	78	668	568	-15	218	98	-55	-	3	///
ASEAN	516	512	-1	38	87	129	469	413	-12	9	12	33	--	-	-100
China¹	849	1.273	50	562	720	28	165	262	59	11	10	-9	111	281	153
Corea Rep.	87	193	122	41	167	307	46	25	-46	1	1	-14	-	-	-
Japón	114	236	107	52	208	300	34	14	-59	28	14	-50	-	-	-
India	185	220	19	10	2	-80	173	216	25	2	3	50	-	-	-
Medio Oriente	344	352	2	95	78	-18	224	245	9	26	28	8	-	-	-
MAGREB y Egipto	395	391	-1	264	250	-5	120	134	12	11	6	-45	-	-	-
Resto	798	859	8	210	246	17	291	341	17	119	148	24	177	124	-30

¹ Incluye Hong Kong y Macao.

Nota: La inclusión o exclusión de Venezuela en las distintas zonas económicas no afecta el total general

Cuadro 13.2 Exportaciones en millones de dólares y variación porcentual, por Grandes rubros según zonas económicas y países seleccionados. Cinco meses 2012-2013

Zonas económicas y países seleccionados	Grandes rubros														
	Total			Productos primarios			Manufacturas de origen agropecuario			Manufacturas de origen industrial			Combustibles y energía		
	2012*	2013*	Var. %	2012*	2013*	Var. %	2012*	2013*	Var. %	2012*	2013*	Var. %	2012*	2013*	Var. %
	Millones de U\$S			Millones de U\$S			Millones de U\$S			Millones de U\$S			Millones de U\$S		
Total	31.959	33.370	4	7.691	9.261	20	10.722	10.754	--	10.455	10.922	4	3.091	2.433	-21
MERCOSUR	7.453	8.814	18	1.039	1.256	21	911	925	2	4.745	6.138	29	758	495	-35
MERCOSUR (inc.Venezuela)	8.306	9.601	16	1.126	1.293	15	1.361	1.373	1	5.050	6.440	28	769	495	-36
Chile	1.926	1.808	-6	185	113	-39	609	606	-	678	633	-7	454	456	-
Resto de ALADI	3.378	2.913	-14	1.019	902	-11	1.109	993	-10	1.165	978	-16	86	40	-53
Resto de ALADI (exc.Venezuela)	2.525	2.126	-16	932	866	-7	659	545	-17	860	675	-22	75	40	-47
NAFTA	2.796	3.041	9	334	643	93	682	625	-8	1.442	1.522	6	339	251	-26
Unión Europea	4.937	3.925	-20	1.039	1.056	2	2.476	2.129	-14	1.410	681	-52	13	59	354
ASEAN	1.642	2.016	23	273	273	-	1.285	1.680	31	84	60	-29	--	3	///
China ¹	1.948	2.353	21	948	1.351	43	502	566	13	59	50	-15	439	386	-12
Corea Rep.	482	565	17	303	501	65	175	61	-65	3	3	-	-	-	-
Japón	300	677	126	159	529	233	78	67	-14	64	73	14	-	8	///
India	654	503	-23	16	9	-44	622	483	-22	16	12	-25	-	-	-
Medio Oriente	1.162	1.881	62	563	1.070	90	510	734	44	89	77	-13	-	-	-
MAGREB y Egipto	1.501	1.509	1	942	783	-17	514	698	36	45	25	-44	-	3	///
Resto	3.778	3.365	-11	870	776	-11	1.249	1.187	-5	657	672	2	1.001	731	-27

¹ Incluye Hong Kong y Macao.

Nota: La inclusión o exclusión de Venezuela en las distintas zonas económicas no afecta el total general.

Cuadro 14.1 Importaciones en millones de dólares y variación porcentual por Usos económicos, según zonas económicas y países seleccionados. Mayo 2012-2013

Zonas económicas y países seleccionados	Usos											
	Total			Bienes de capital			Bienes intermedios			Combustibles y lubricantes		
	2012*	2013*	Var. %	2012*	2013*	Var. %	2012*	2013*	Var. %	2012*	2013*	Var. %
	Millones de U\$S			Millones de U\$S			Millones de U\$S			Millones de U\$S		
Total	6.043	7.091	17	748	1.158	55	1.755	1.797	2	1.328	1.396	5
MERCOSUR	1.525	2.069	36	183	297	62	600	609	2	33	141	327
MERCOSUR (inc.Venezuela)	1.526	2.069	36	183	297	62	601	610	1	33	141	327
Chile	92	84	-9	6	7	17	62	49	-21	--	--	34
Resto de ALADI	144	293	103	1	1	-	17	18	6	93	221	138
Resto de ALADI (exc.Venezuela)	143	293	105	1	1	-	16	18	13	93	221	138
NAFTA	1.126	942	-16	107	133	24	350	362	3	409	192	-53
Unión Europea	1.192	1.330	12	183	270	48	322	314	-2	278	266	-4
ASEAN	188	195	4	41	45	10	47	41	-13	--	--	1
China ¹	710	996	40	159	325	104	157	186	18	--	--	28
Corea Rep.	103	106	3	7	12	71	25	35	40	--	1	91
Japón	131	149	14	23	28	22	25	19	-24	--	--	90
India	46	67	46	5	5	-	25	33	32	--	--	-30
Medio Oriente	60	147	145	2	4	100	31	10	-68	19	126	///
MAGREB y Egipto	11	81	///	1	--	-83	9	29	222	-	51	///
Resto	715	634	-11	29	32	10	85	91	7	494	398	-19

Cuadro 14.1 (conclusión)

Zonas económicas y países seleccionados	Usos											
	Piezas y accesorios para bienes de capital			Bienes de consumo			Vehículos automotores de pasajeros			Resto		
	2012*	2013*	Var. %	2012*	2013*	Var. %	2012*	2013*	Var. %	2012*	2013*	Var. %
	Millones de U\$S			Millones de U\$S			Millones de U\$S			Millones de U\$S		
Total	1.184	1.447	22	591	649	10	408	629	54	29	16	-45
MERCOSUR	346	437	26	122	130	7	239	454	90	--	1	120
MERCOSUR (inc.Venezuela)	346	437	26	122	130	7	239	454	90	--	1	120
Chile	9	7	-22	15	21	40	-	-	-	--	--	-26
Resto de ALADI	1	--	-69	33	33	-	-	20	///	--	--	-11
Resto de ALADI (exc.Venezuela)	1	--	-68	33	33	-	-	20	///	--	--	-2
NAFTA	92	104	13	100	100	-	68	51	-25	--	--	73
Unión Europea	247	287	16	122	134	10	40	58	45	--	1	126
ASEAN	74	75	1	25	33	32	-	-	-	--	--	-59
China ¹	269	343	28	124	139	12	1	4	300	--	--	103
Corea Rep.	23	38	65	1	4	300	47	16	-66	--	--	-83
Japón	68	80	18	4	7	75	11	15	36	--	--	-51
India	10	18	80	5	9	80	--	1	///	--	--	8
Medio Oriente	1	2	100	6	5	-17	-	-	-	--	--	91
MAGREB y Egipto	--	--	5	--	--	86	-	-	-	--	--	-60
Resto	44	56	27	33	32	-3	2	9	350	28	15	-46

¹ Incluye Hong Kong y Macao.

Nota: La inclusión o exclusión de Venezuela en las distintas zonas económicas no afecta el total general

Cuadro 14.2 Importaciones en millones de dólares y variación porcentual por Usos económicos según zonas económicas y países seleccionados. Cinco meses 2012-2013

Zonas económicas y países seleccionados	Usos											
	Total			Bienes de capital			Bienes intermedios			Combustibles y lubricantes		
	2012*	2013*	Var. %	2012*	2013*	Var. %	2012*	2013*	Var. %	2012*	2013*	Var. %
	Millones de U\$S			Millones de U\$S			Millones de U\$S			Millones de U\$S		
Total	26.217	29.571	13	4.296	4.875	13	7.855	8.045	2	3.536	4.562	29
MERCOSUR	7.562	8.280	9	1.074	1.209	13	2.652	2.597	-2	305	264	-13
MERCOSUR (inc.Venezuela)	7.573	8.286	9	1.074	1.209	13	2.662	2.602	-2	305	264	-13
Chile	409	395	-3	17	31	82	283	239	-16	1	--	-47
Resto de ALADI	705	1.430	103	2	4	100	94	82	-13	454	1.048	131
Resto de ALADI (exc.Venezuela)	694	1.424	105	2	4	100	84	76	-10	454	1.048	131
NAFTA	4.246	4.126	-3	797	630	-21	1.381	1.509	9	730	710	-3
Unión Europea	5.077	5.499	8	1.035	1.147	11	1.558	1.547	-1	522	713	37
ASEAN	762	930	22	179	219	22	186	192	3	--	--	-35
China ¹	3.440	4.439	29	819	1.210	48	782	967	24	--	--	-12
Corea Rep.	450	449	--	47	58	23	130	129	-1	2	3	50
Japón	554	660	19	132	145	10	106	97	-8	1	1	-
India	254	308	21	28	30	7	134	149	11	1	1	-
Medio Oriente	135	321	138	15	24	60	75	35	-53	20	234	///
MAGREB y Egipto	69	105	52	1	1	-	65	36	-45	--	63	///
Resto	2.554	2.628	3	150	168	12	410	466	14	1.498	1.524	2

Cuadro 14.2 (conclusión)

Zonas económicas y países seleccionados	Usos											
	Piezas y accesorios para bienes de capital			Bienes de consumo			Vehículos automotores de pasajeros			Resto		
	2012*	2013*	Var. %	2012*	2013*	Var. %	2012*	2013*	Var. %	2012*	2013*	Var. %
	Millones de U\$S			Millones de U\$S			Millones de U\$S			Millones de U\$S		
Total	5.513	6.278	14	2.699	3.136	16	2.193	2.599	19	124	77	-38
MERCOSUR	1.679	1.899	13	535	615	15	1.316	1.694	29	1	2	100
MERCOSUR (inc.Venezuela)	1.680	1.900	13	535	615	15	1.316	1.694	29	1	2	100
Chile	32	29	-9	75	95	27	--	--	93	--	--	8
Resto de ALADI	7	7	-	148	164	11	-	126	///	--	--	-25
Resto de ALADI (exc.Venezuela)	6	6	-	148	164	11	-	126	///	--	--	-23
NAFTA	496	503	1	409	472	15	418	292	-30	14	11	-21
Unión Europea	1.224	1.223	-	527	595	13	211	274	30	1	1	-
ASEAN	271	327	21	126	191	52	-	-	-	--	--	-49
China ¹	1.172	1.486	27	653	757	16	15	19	27	--	--	49
Corea Rep.	107	154	44	7	13	86	156	91	-42	--	--	-62
Japón	236	338	43	27	29	7	53	50	-6	--	--	75
India	53	82	55	36	43	19	2	3	50	--	--	-8
Medio Oriente	6	7	17	19	22	16	-	-	-	--	--	60
MAGREB y Egipto	2	2	-	1	3	200	-	-	-	--	--	-3
Resto	229	221	-3	136	138	1	22	49	123	108	63	-42

¹ Incluye Hong Kong y Macao.

Nota: La inclusión o exclusión de Venezuela en las distintas zonas económicas no afecta el total general

Cuadro 15. Exportaciones a Brasil en millones de dólares y variación porcentual, según principales rubros.
Mayo y cinco meses 2012-2013

Rubros	Exportaciones a Brasil					
	Mayo			Cinco meses		
	2012*	2013*	Variación porcentual	2012*	2013*	Variación porcentual
	Millones de U\$S		%	Millones de U\$S		%
Total	1.245	1.637	31	6.097	7.421	22
Productos primarios	173	170	-2	962	1.141	19
Animales vivos	--	--	///	--	--	85
Pescados y mariscos sin elaborar	1	1	-	10	6	-40
Miel	-	-	-	1	--	-71
Hortalizas y legumbres sin elaborar	29	45	55	129	201	56
Frutas frescas	20	21	5	112	114	2
Cereales	115	96	-17	677	785	16
Semillas y frutos oleaginosos	1	3	200	13	16	23
Tabaco sin elaborar	2	--	-94	4	3	-25
Lanas sucias	-	-	-	-	-	-
Fibras de algodón	--	-	-100	1	--	-73
Minerales metalíferos,escorias y cenizas	-	-	-	--	--	156
Resto de productos primarios	5	4	-20	15	15	-
Manufacturas de origen agropecuario (MOA)	129	141	9	669	684	2
Carnes y sus preparados	10	10	-	45	37	-18
Pescados y mariscos elaborados	7	8	14	45	48	7
Productos lácteos	21	16	-24	127	94	-26
Otros productos de origen animal	1	--	-74	3	2	-33
Frutas secas o procesadas	2	7	250	10	18	80
Café, té, yerba mate y especias	--	1	63	2	2	-
Productos de molinería	50	39	-22	200	192	-4
Grasas y aceites	2	4	100	26	26	-
Azúcar y artículos de confitería	4	3	-25	31	26	-16
Preparados de hortalizas, legumbres y frutas	11	30	173	91	137	51
Bebidas, líquidos alcohólicos y vinagre	5	7	40	22	22	-
Residuos y desperdicios de la industria alimenticia	1	1	-	6	6	-
Extractos curtientes y tintóreos	8	8	-	31	38	23
Pieles y cueros	1	--	-79	1	1	-
Lanas elaboradas	--	--	-14	--	--	-11
Resto de MOA	7	7	-	29	36	24
Manufacturas de origen industrial (MOI)	858	1.269	48	3.930	5.231	33
Productos químicos y conexos	84	114	36	443	502	13
Materias plásticas y sus manufacturas	61	72	18	300	322	7
Cauchos y sus manufacturas	25	24	-4	106	105	-1
Manufacturas de cuero, marroquinería	--	--	115	1	2	100
Papel, cartón, impresos y publicaciones	14	16	14	67	77	15
Textiles y confecciones	10	13	30	58	65	12
Calzado y sus partes componentes	--	1	131	1	8	///
Manufacturas de piedra, yeso, vidrio	3	2	-33	16	12	-25
Piedras, metales preciosos y sus manufacturas, monedas	-	-	-	--	--	-99
Metales comunes y sus manufacturas	57	54	-5	261	238	-9
Máquinas y aparatos, material eléctrico	53	83	57	260	357	37
Material de transporte terrestre	539	883	64	2.357	3.514	49
Vehículos de navegación aérea, marítima y fluvial	1	--	-97	4	--	-92
Resto de MOI	11	8	-27	55	32	-42
Combustibles y energía	84	58	-31	537	365	-32
Petróleo crudo	-	-	-	-	-	-
Carburantes	70	56	-20	372	256	-31
Grasas y aceites lubricantes	5	1	-80	14	7	-50
Gas de petróleo y otros hidrocarburos	9	-	-100	148	100	-32
Energía eléctrica	-	--	///	--	--	-68
Resto de combustibles	1	--	-53	2	2	-

Cuadro 16. Importaciones desde Brasil en millones de dólares y variación porcentual, por Usos económicos. Mayo y cinco meses 2012-2013

Usos	Importaciones desde Brasil					
	Mayo			Cinco meses		
	2012*	2013*	Variación porcentual	2012*	2013*	Variación porcentual
	Millones de U\$S		%	Millones de U\$S		%
Total	1.431	1.972	38	7.158	7.840	10
Bienes de capital	179	293	64	1.056	1.189	13
Bienes intermedios	566	570	1	2.509	2.408	-4
Combustibles y lubricantes	2	110	///	158	129	-19
Piezas y accesorios para bienes de capital	340	431	27	1.649	1.872	14
Bienes de consumo	106	119	12	473	562	19
Vehículos automotores de pasajeros	238	451	90	1.313	1.679	28
Resto	--	1	100	1	2	100

NOTA METODOLÓGICA

- El valor de las exportaciones de mayo de 2013 debe considerarse como una estimación preliminar en razón de haberse efectuado con el 15,0% de documentación en trámite, que en muchos casos corresponde a operaciones que aún no han sido confirmadas a la Dirección General de Aduanas por los operadores, ya que éstas están pendientes dentro del plazo permitido por la legislación.

Ajuste estacional y tendencia-ciclo: a partir de la publicación de las cifras del comercio exterior correspondientes a abril de 2004, se realiza el ajuste estacional de las series de exportaciones e importaciones por el método directo, utilizando el programa X12-ARIMA desarrollado por el «U.S. Census Bureau». También se elabora la estimación de la Tendencia-Ciclo de dichas series, que surge de eliminar de la serie original, además de las fluctuaciones estacionales, las alteraciones de carácter no estacional (huelgas, efectos climáticos inesperados, etc.). Al eliminar estos factores, el indicador refleja la tendencia, lo que supone poder estimar sin interferencias la evolución histórica. El informe de prensa con fecha 30 de junio de 2004, presenta un ANEXO donde se brinda una descripción metodológica del método de desestacionalización y estimación de la tendencia-ciclo.

Las opciones del programa de desestacionalización que se utilizarán en los próximos meses para **Exportaciones** son: período considerado (a partir de enero-96; extensión con un año de pronósticos mediante el modelo: ARIMA log (0 1 1)(0 1 1)₁₂; ajuste por outliers; ajuste por año bisiesto); Para **Importaciones**: período considerado (a partir de enero-96; extensión con un año de pronósticos mediante el modelo Modelo ajustado: ARIMA log (1 1 1)(0 1 1)₁₂; ajuste de efecto por días de actividad-efecto trading days-; ajuste de efecto pascuas con un día de impacto gradual; ajuste de variaciones por outliers).

- Cifras estimadas. En ocasión de la publicación de la Información de Prensa del Intercambio Comercial Argentino suelen practicarse modificaciones en las cifras de los meses anteriores, especialmente en los valores de exportación. Estas modificaciones, habitualmente de poca magnitud, obedecen a múltiples razones. Si bien el valor informado se construye fundamentalmente sobre la base de operaciones realizadas y perfeccionadas desde el punto de vista documental, existe un porcentaje de operaciones cuyo valor debe ser estimado ya que se encuentra pendiente, al momento de brindar la información, aún cuando están dentro del plazo permitido por la legislación. Asimismo hay operaciones que han sido oficializadas por un valor, se efectivizan por un valor inferior, y se demora la carga del post embarque (documento en donde se consigna el valor definitivo), razón por la cual también deben ser estimadas. Finalmente, la aplicación de regímenes tales como el de precios revisables (petróleo), con ajuste de precios en función a la calidad (concentrado de minerales) así como las operaciones en consignación, permiten a los exportadores modificar los valores declarados en el momento de la exportación en plazos que van de los 60 a los 180 días del embarque.

- Por lo general no se realizan modificaciones en las cifras de importación salvo las practicadas a fin de cada año por la recuperación por parte de los importadores de mercaderías que fueran enviadas previamente a rezago y registradas como tal.
- En virtud de la resolución 281/98, los exportadores de minerales tienen opción de modificar el valor de sus transacciones en virtud de las variaciones en la cantidad y en la ley del mineral constatadas por el comprador. Esta opción puede ser ejercida dentro de los 6 meses de embarque, con posibilidades de prorrogar este plazo por otros seis meses. Las estimaciones publicadas en el presente informe fueron elaboradas a partir del comportamiento observado en las operaciones ya rectificadas. Para el mes de mayo de 2013, el período considerado es el correspondiente a **agosto-octubre 2012**.
- A partir del mes de enero de 2004 se han incluido las exportaciones e importaciones bajo el régimen de courier.
- Las variaciones porcentuales de precios y cantidades de las exportaciones e importaciones del período analizado se construyeron sobre la base de un índice de precios mensual del tipo Paasche con base 1997=100. Estas variaciones pueden diferir de las publicadas en «Índices de Precios y Cantidades de Comercio Exterior, base 1993=100» ya que responden a diferentes períodos base y frecuencias de cálculo.
- Los índices de precios del tipo Paasche se construyen considerando las cantidades del período de cálculo, razón por la cual son sensibles a los cambios en la composición del comercio exterior.
- A partir del mes de enero de 2012, la clasificación de las exportaciones por Grandes rubros ha sido ampliada en los distintos subrubros, la misma contempla los cambios producidos en el comercio en los últimos años.

Zonas Económicas:

MERCOSUR (Mercado Común del Sur): incluye Argentina, Brasil, Paraguay, Uruguay y Venezuela (incluye zonas francas de Brasil y Uruguay).

Chile: incluye: zonas francas de Iquique y Punta Arenas.

Resto de ALADI (Asociación Latinoamericana de Integración): incluye Bolivia, Colombia, Cuba, Ecuador, Panamá y Perú (incluye zonas francas)

NAFTA (Tratado de Libre Comercio de América del Norte): incluye Estados Unidos, Canadá y México.

UE (Unión Europea): incluye Austria, Bélgica, Bulgaria, Dinamarca, España (incluye Islas Canarias), Finlandia, Francia (incluye Mónaco), Grecia, Irlanda, Italia (incluye San Marino), Luxemburgo, Países Bajos, Portugal, Reino Unido, República Federal de Alemania, Suecia, Chipre, Eslovaquia, Eslovenia, Estonia, Hungría, Letonia, Lituania, Malta, Polonia, República Checa y Rumania.

ASEAN (Asociación de las Naciones del Sudeste Asiático): incluye Brunei Darussalam, Camboya, Filipinas, Indonesia, Laos, Malasia, Myanmar, Singapur, Tailandia y Viet Nam.

Medio Oriente incluye: Arabia Saudita, Bahrein, Emiratos Árabes Unidos, Irán, Iraq, Israel, Jordania, Kuwait, Líbano, Omán, Qatar, República de Yemen, Siria y Palestina.

Egipto y la Unión del MAGREB Árabe incluye: Argelia, Libia, Marruecos, Túnez y Mauritania.

Signos convencionales:

* Dato provisorio

– Dato ínfimo, menos de la mitad del último dígito mostrado

- Dato igual a cero

e Dato estimado

. Dato no registrado

/// Dato que no corresponde presentar debido a la naturaleza de las cosas