



REPÚBLICA ARGENTINA
MINISTERIO DE ECONOMÍA Y FINANZAS PÚBLICAS
INSTITUTO NACIONAL DE ESTADÍSTICA Y CENSOS

Instituto Nacional
de Estadística
y Censos **indec**

Buenos Aires, 19 de junio de 2014

Intercambio Comercial Argentino

Datos provisorios del año 2013 y cifras estimadas de enero-mayo 2014

1. Presentación de los principales resultados

En el mes de mayo de 2014 la balanza comercial marcó un superávit de 1.259 millones de dólares, cifra que representó una disminución del 12% con respecto al mismo mes del año anterior.

Es el resultado de un mes en el que las exportaciones reportaron ingresos por 7.117 millones de dólares, mientras que las importaciones ascendieron a 5.858 millones de dólares.

El menor valor exportado (-16%) con respecto al mismo mes del año anterior resultó por un descenso de las cantidades (-16%) y los precios (-1%).

Los subrubros que registraron mayores aumentos (en valores absolutos) en las exportaciones fueron: Residuos y desperdicios de la industria alimenticia, Productos químicos y conexos, Carnes y sus preparados, Piel y cueros, y Productos lácteos, entre otros.

El valor de las importaciones fue 17% menor que en igual mes de 2013, debido a la baja de las cantidades (-13%), y de los precios (-4%). Todos los rubros registraron descensos.

En los primeros cinco meses del año 2014 la balanza comercial fue superavitaria en 2.306 millones, y disminuyó un 41% con respecto a igual período del año anterior. El total exportado fue de 29.392 millones de dólares contra 27.086 millones de dólares desembolsados en importaciones. Estos datos muestran una variación negativa del 12% para las exportaciones y del 8% para las importaciones, en comparación con el mismo período del año anterior.

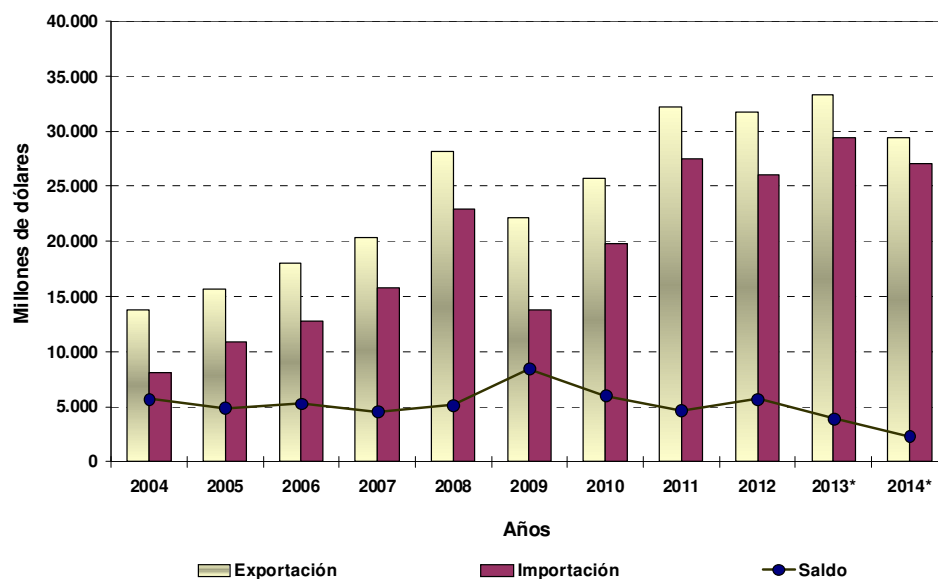
El comercio con el MERCOSUR, concentró el 25% de las exportaciones argentinas y el 23% de las compras realizadas al exterior. Si se toma como referencia el mes de mayo del año anterior, las exportaciones a dicho bloque mostraron una variación negativa del 15%, y las importaciones provenientes del mismo disminuyeron el 34%. El saldo comercial en mayo de 2014 resultó superavitario en 389 millones de dólares.

Cuadro 1. Intercambio comercial argentino en millones de dólares y variaciones porcentuales.
Cinco meses 2013-2014

Período	Exportación				Importación				Saldo	
	2013 °	2014 °	Variación	porcentual	2013*	2014 *	Variación	porcentual		
			igual período año anterior	acumulado igual período año anterior			igual período año anterior	acumulado igual período año anterior		
	Millones de U\$S		%		Millones de U\$S		%		Millones de U\$S	
Total	81.660	///	///	///	73.655	///	///	///	8.005	///
Total 5 meses	33.339	29.392	///	-12	29.407	27.086	///	-8	3.932	2.306
Enero	5.572	5.231	-6	-6	5.358	5.196	-3	-3	214	35
Febrero	5.649	5.393	-5	-5	5.175	5.349	3	-	474	44
Marzo	6.245	5.253	-16	-9	5.434	5.211	-4	-1	811	41
Abril	7.372	6.398	-13	-10	6.378	5.472	-14	-5	994	926
Mayo	8.501	7.117	-16	-12	7.063	5.858	-17	-8	1.438	1.259
Junio	7.583				6.368				1.215	
Julio	7.398				7.022				376	
Agosto	7.474				7.107				367	
Septiembre	6.846				6.130				716	
Octubre	7.144				6.550				594	
Noviembre	6.609				5.912				697	
Diciembre	5.267				5.160				107	

Nota: Los totales por suma pueden no coincidir por redondeo en las cifras parciales.

Gráfico 1. Intercambio comercial argentino en millones de dólares. Cinco meses 2004-2014



Cuadro 2. Exportaciones e importaciones en millones de dólares, según Grandes rubros y Usos económicos y variación porcentual. Mayo y cinco meses 2013-2014

Rubros/Usos	Mayo ³			Cinco meses ³		
	2013	2014	Variación porcentual	2013	2014	Variación porcentual
	Millones de U\$S		%	Millones de U\$S		%
EXPORTACIÓN						
Total	8.501	7.117	-16	33.339	29.392	-12
Productos primarios	2.426	1.725	-29	9.100	5.993	-34
Manufacturas de origen agropecuario	2.855	2.986	5	10.614	11.541	9
Manufacturas de origen industrial	2.335	2.063	-12	10.981	9.616	-12
Combustibles y energía	885	343	-61	2.644	2.242	-15
IMPORTACIÓN						
Total	7.063	5.858	-17	29.407	27.086	-8
Bienes de capital	1.140	1.039	-9	4.658	4.799	3
Bienes intermedios	1.793	1.614	-10	8.008	7.747	-3
Combustibles y lubricantes	1.391	1.175	-16	4.549	4.428	-3
Piezas y accesorios para bienes de capital	1.453	1.104	-24	6.429	5.531	-14
Bienes de consumo	642	534	-17	3.097	2.768	-11
Vehículos automotores de pasajeros	627	372	-41	2.586	1.726	-33
Resto	16	19	19	80	87	9

³ Dato estimado para exportaciones
Dato provisorio para importaciones

2. Exportaciones

Exportaciones por Grandes rubros en mayo

El principal descenso interanual en valores absolutos correspondió al rubro Productos primarios que bajó el 29% debido a una caída conjunta de cantidades y precios (-20% y -12% respectivamente). También decrecieron los Combustibles y energía (-61%) debido a la baja de las cantidades (-63%) ya que los precios subieron el 4%; y las Manufacturas de origen industrial (-12%), como consecuencia del descenso de las cantidades (-16%) y la suba de los precios (5%). Por su parte las Manufacturas de origen agropecuario crecieron el 5% debido a un crecimiento de precios (6%) y una disminución de las cantidades (-1%).

A nivel de productos el incremento en las exportaciones se observó por las mayores ventas de Residuos y desperdicios de la industria alimenticia (harinas y "pellets" de la extracción del aceite de soja hacia Viet Nam, Argelia e Italia), Productos químicos y conexos (biodiesel a Gibraltar, Reino Unido y España), y Carnes y sus preparados (carne bovina deshuesada hacia Alemania, Chile y Países Bajos). Le siguió el aumento de Pieles y cueros (cueros y pieles de bovino a Croacia y China), y Productos lácteos (leche entera, en polvo hacia Argelia y Brasil).

Dentro de los productos que mostraron una disminución en sus exportaciones en mayo con respecto a igual mes del año anterior, mencionamos a los Cereales, Petróleo crudo, Material de transporte terrestre, Grasas y aceites, y Carburantes, entre otros. (Ver cuadro 3, pág. 4).

Exportaciones por Grandes rubros en los primeros cinco meses

La disminución en el valor de las exportaciones (-12%) se explicó por una baja conjunta de cantidades (-10%) y precios (-2%).

El rubro que evidenció la baja más significativa fue Productos primarios (-34%) que disminuyó como consecuencia del descenso de las cantidades (-25%) y de los precios (-12%); la disminución de las exportaciones de Manufacturas de origen industrial (-12%), resultó de una baja conjunta en las cantidades (-12%) y los precios (-1%); y los Combustibles y energía descendieron el 15% como resultado de una caída de las cantidades vendidas (-19%) y un aumento de precios (4%). Por su parte, las Manufacturas de origen agropecuario tuvieron una variación positiva del 9%, debido a la suba en las cantidades vendidas (6%) y los precios (3%). (Ver cuadro 5 pág. 6).

Exportaciones de productos en mayo y en los primeros cinco meses en términos de valor absoluto

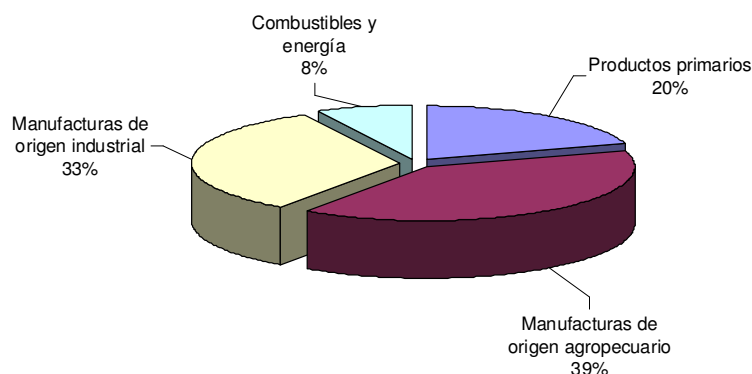
En mayo los principales productos exportados en términos de valor absoluto fueron: harinas y "pellets" de soja, porotos de soja, vehículos automóviles terrestres, aceite de soja, maíz, Piedras y metales preciosos, Petróleo crudo, carne bovina, Materias plásticas y sus manufacturas, y resto de carburantes.

Durante los cinco primeros meses, además de los productos mencionados para el mes, se destacaron la cebada y las partes y piezas de vehículos y tractores. (Ver cuadros 3, pág. 4 y 6, pág. 7).

Estructura de las exportaciones en los primeros cinco meses

Las Manufacturas de origen agropecuario y las Manufacturas de origen industrial fueron los rubros de mayor participación en las exportaciones argentinas con el 39% y 33% del valor total, respectivamente.

Gráfico 2. Composición de las exportaciones. Cinco meses 2014



Cuadro 3. Exportaciones en millones de dólares y variación porcentual, según principales rubros.
Mayo y cinco meses 2013-2014

Rubros	Mayo			Cinco meses		
	2013 ^e	2014 ^e	Variación porcentual	2013 ^e	2014 ^e	Variación porcentual
	Millones de U\$S		%	Millones de U\$S		%
Total	8.501	7.117	-16	33.339	29.392	-12
Productos primarios	2.426	1.725	-29	9.100	5.993	-34
Animales vivos	2	3	50	11	13	18
Pescados y mariscos sin elaborar	89	103	16	361	426	18
Miel	30	30	-	122	119	-2
Hortalizas y legumbres sin elaborar	56	39	-30	345	171	-50
Frutas frescas	164	106	-35	631	488	-23
Cereales	1.073	481	-55	5.184	2.326	-55
Semillas y frutos oleaginosos	876	888	1	1.740	1.701	-2
Tabaco sin elaborar	8	18	125	69	66	-4
Lanas sucias	3	6	100	25	27	8
Fibras de algodón	2	3	50	15	16	7
Minerales metalíferos, escorias y cenizas	109	38	-65	543	584	8
Resto de productos primarios	13	12	-8	55	55	-
Manufacturas de origen agropecuario (MOA)	2.855	2.986	5	10.614	11.541	9
Carnes y sus preparados	190	213	12	870	835	-4
Pescados y mariscos elaborados	32	32	-	135	149	10
Productos lácteos	88	105	19	443	618	40
Otros productos de origen animal	4	5	25	24	24	-
Frutas secas o procesadas	18	10	-44	47	31	-34
Café, té, yerba mate y especias	22	31	41	94	114	21
Productos de molinería y sus preparaciones	82	94	15	401	458	14
Grasas y aceites	728	568	-22	2.247	1.926	-14
Azúcar, cacao y artículos de confitería	28	18	-36	157	121	-23
Preparados de hortalizas, legumbres y frutas	111	71	-36	496	411	-17
Bebidas, líquidos alcohólicos y vinagre	77	89	16	389	419	8
Residuos y desperdicios de la industria alimenticia	1.294	1.543	19	4.472	5.488	23
Extractos curtientes y tintóreos	36	38	6	170	169	-1
Pieles y cueros	88	109	24	386	495	28
Lanas elaboradas	13	16	23	69	69	-
Resto de MOA	46	42	-9	213	215	1
Manufacturas de origen industrial (MOI)	2.335	2.063	-12	10.981	9.616	-12
Productos químicos y conexos	338	439	30	1.925	1.937	1
Materias plásticas y sus manufacturas	118	122	3	589	594	1
Caucho y sus manufacturas	35	34	-3	155	151	-3
Manufacturas de cuero, marroquinería, etc.	3	3	-	15	12	-20
Papel, cartón, impresos y publicaciones	44	44	-	213	211	-1
Textiles y confecciones	29	26	-10	131	126	-4
Calzado y sus partes componentes	3	3	-	17	12	-29
Manufacturas de piedra, yeso, vidrio, etc.	13	12	-8	68	62	-9
Piedras, metales preciosos y sus manufacturas, monedas	173	185	7	1.029	888	-14
Metales comunes y sus manufacturas	251	217	-14	1.052	921	-12
Máquinas y aparatos, material eléctrico	210	181	-14	1.000	900	-10
Material de transporte terrestre	1.070	750	-30	4.251	3.539	-17
Vehículos de navegación aérea, marítima y fluvial	4	5	25	313	67	-79
Resto de MOI	47	41	-13	223	197	-12
Combustibles y energía	885	343	-61	2.644	2.242	-15
Petróleo crudo	583	150	-74	884	894	1
Carburantes	267	167	-37	1.310	960	-27
Grasas y aceites lubricantes	6	6	-	31	24	-23
Gas de petróleo y otros hidrocarburos gaseosos	18	17	-6	367	334	-9
Energía eléctrica	--	-	-100	--	-	-100
Resto de combustibles	12	3	-75	52	29	-44

3. Importaciones

Importaciones por Uso económico en mayo

En el mes de mayo las importaciones disminuyeron el 17% con respecto al mismo mes del año anterior. Los rubros que registraron bajas en cuanto a valores absolutos fueron: las Piezas y accesorios para bienes de capital (partes y accesorios de carrocerías de Brasil, y partes para aparatos de radiotelefonía, radiotelegrafía, entre otros de China); los Vehículos automotores de pasajeros (vehículos para el transporte de personas principalmente desde Brasil y Alemania); los Combustibles y lubricantes (gas oil de Bélgica, Rusia y Estados Unidos, y fuel oil de Brasil); los Bienes intermedios (minerales de hierro y alúmina calcinada de Brasil); los Bienes de consumo (motocicletas desde China, y herbicidas de Estados Unidos); y los Bienes de capital (locomotoras diesel-eléctricas desde China, y chasis con motor y cabina de Brasil).

Importaciones de productos en mayo y en los primeros cinco meses en términos de valor absoluto

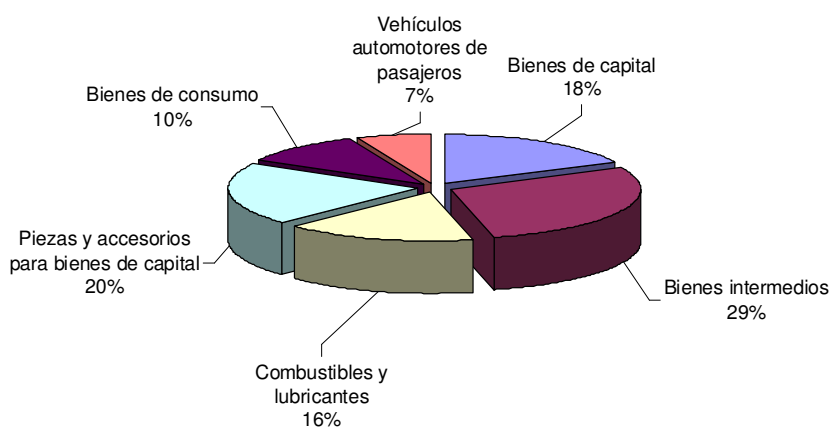
En el mes de mayo los productos que sobresalieron fueron: gas natural licuado, gas oil, vehículos para transporte de personas, gas natural en estado gaseoso, circuitos impresos con componentes eléctricos, aceites crudos de petróleo, automotores para vías férreas, partes para aparatos eléctricos de telefonía o telegrafía, coches de viajeros para vías férreas o similares, y partes y accesorios de carrocerías.

Durante los primeros cinco meses, además de los productos mencionados para el mes, se destacaron las compras de partes para aparatos receptores de radiotelefonía, radiotelegrafía, gasolinas excluidas de aviación, y minerales de hierro aglomerados.

Estructura de las importaciones en los primeros cinco meses

Los Bienes intermedios representaron el 29% de las importaciones argentinas, le siguieron en importancia las Piezas y accesorios para bienes de capital con el 20% y los Bienes de capital con el 18% del total.

Gráfico 3. Composición de las importaciones. Cinco meses 2014



Cuadro 4. Importaciones en millones de dólares y variación porcentual, según principales Usos económicos Mayo y cinco meses 2013-2014

Usos	Mayo			Cinco meses		
	2013*	2014*	Variación porcentual	2013*	2014*	Variación porcentual
	Millones de U\$S		%	Millones de U\$S		%
Total general	7.063	5.858	-17	29.407	27.086	-8
Bienes de capital	1.140	1.039	-9	4.658	4.799	3
Bienes de capital excluido equipos de transporte	801	722	-10	3.738	3.724	-
Equipos de transporte industriales	339	317	-6	920	1.074	17
Bienes intermedios	1.793	1.614	-10	8.008	7.747	-3
Suministros industriales elaborados no especificados en otras partidas	1.753	1.585	-10	7.832	7.621	-3
Alimentos y bebidas elaborados fundamentalmente para la industria	40	29	-28	176	126	-28
Combustibles y lubricantes	1.391	1.175	-16	4.549	4.428	-3
Piezas y accesorios para bienes de capital	1.453	1.104	-24	6.429	5.531	-14
Bienes de consumo	642	534	-17	3.097	2.768	-11
Artículos de consumo duraderos no especificados en otra partida	63	54	-14	295	267	-9
Artículos de consumo semiduraderos no especificados en otra partida	161	130	-19	817	705	-14
Artículos de consumo no duraderos no especificados en otra partida	261	242	-7	1.252	1.174	-6
Alimentos y bebidas básicos fundamentalmente para el hogar	28	27	-4	127	141	11
Alimentos y bebidas elaborados fundamentalmente para el hogar	80	60	-25	356	305	-14
Equipos de transporte no industriales	50	22	-56	249	177	-29
Vehículos automotores de pasajeros	627	372	-41	2.586	1.726	-33
Resto	16	19	19	80	87	9

4. Valores, precios y cantidades de las exportaciones e importaciones

Cuadro 5. Variación porcentual con respecto al mismo período del año anterior de los valores, precios y cantidades de las exportaciones e importaciones. Mayo y cinco meses 2014

Rubros y Usos	Variación porcentual respecto a igual período del año 2013					
	Mayo			Cinco meses		
	Valor	Precio	Cantidad	Valor	Precio	Cantidad
Exportación	-16	-1	-16	-12	-2	-10
Productos primarios	-29	-12	-20	-34	-12	-25
Manufacturas de origen agropecuario (MOA)	5	6	-1	9	3	6
Manufacturas de origen industrial (MOI)	-12	5	-16	-12	-1	-12
Combustibles y energía	-61	4	-63	-15	4	-19
Importación	-17	-4	-13	-8	-1	-7
Bienes de capital	-9	-7	-2	3	-	3
Bienes intermedios	-10	-6	-5	-3	-2	-2
Combustibles y lubricantes	-16	11	-24	-3	-8	6
Piezas y accesorios para bienes de capital	-24	-6	-19	-14	-2	-12
Bienes de consumo	-17	-6	-12	-11	-2	-9
Vehículos automotores de pasajeros	-41	1	-41	-33	6	-37
Resto	19	.	.	9	.	.

Cuadro 6. Productos seleccionados de exportación según diferencias absolutas, en millones de dólares.
Cinco meses 2013-2014

Productos seleccionados	Cinco meses		Diferencias absolutas
	2013 ^e	2014 ^e	
	Millones de U\$S		
Total exportaciones	33.339	29.392	-3.947
Total de productos seleccionados	23.583	20.848	-2.735
Harina y "pellets" de la extracción de aceite de soja	3.926	5.052	1.126
Leche entera en polvo	224	358	134
Camarones y langostinos	79	187	108
Cueros y pieles bovinos o equinos curtidos o "crust"	257	325	68
Minerales de cobre y sus concentrados	370	434	64
Porotos de soja, excluido para siembra	1.472	1.518	46
Vino de uva fresca	352	377	25
Herbicidas, inhibidores de germinación y reguladores de crecimiento de las plantas	101	121	20
Filetes de merluza congelados	80	96	16
Butanos licuados	102	116	14
Gasolinas	31	42	11
Gasoleo ("gas oil")	34	45	11
Aceites crudos de petróleo	884	894	10
Propano licuado excluido crudo	160	169	9
Tubos y perfiles huecos sin costura de hierro o acero	339	347	8
Biodiesel	360	363	3
Carne bovina deshuesada, refrigerada	298	298	-
Tops de lana peinada	57	57	-
Maíz, excluido para siembra, en grano	2.990	987	-2.003
Vehículos automóviles para el transporte de personas	1.804	1.378	-426
Trigo, duro, excluido para siembra	739	390	-349
Cebada, excluida para siembra	813	569	-244
Sorgo granífero, excluido para siembra	280	40	-240
Aceite de soja, en bruto incluso desgomado	1606	1452	-154
Aceite de girasol, en bruto	297	158	-139
Oro para uso no monetario	919	796	-123
Vehículos automóviles para el transporte de mercancías	1595	1504	-91
Porotos	90	11	-79
Naftas excluidas para petroquímica	229	163	-66
Preparaciones de los tipos utilizados para la alimentación de los animales	289	230	-59
Jugos de frutas u otros frutos o de hortalizas, sin alcohol	171	115	-56
"Pellets" de harina de extracción de girasol	87	44	-43
Gas licuado de petróleo	77	35	-42
Productos laminados planos de hierro o acero sin alear	73	39	-34
Minerales de plata y sus concentrados	127	98	-29
Aluminio en bruto	236	210	-26
Peras	334	308	-26
Cajas de cambio y sus partes	326	301	-25
Ajos	111	88	-23
Insecticidas	69	51	-18
Plata en bruto	104	88	-16
Maníes preparados o conservados en formas	159	143	-16
Carnes y despojos comestibles de gallos o gallinas	266	250	-16
Naftas para petroquímica	116	101	-15
Preparaciones y conservas de carne bovina	50	37	-13
Manzanas	111	100	-11
Semilla de girasol	51	43	-8
Urea con contenido de nitrógeno > 45 %	36	29	-7
Carne bovina deshuesada, congelada	131	125	-6
Miel natural	122	119	-3
Harina de trigo	49	47	-2
Resto	9.756	8.544	-1.212

Cuadro 7. Valores unitarios trimestrales, de productos seleccionados exportados. Primer trimestre 2012-2014

Productos seleccionados	Año 2012				Año 2013*				Año 2014*
	Trimestre				Trimestre				Trimestre
	1°	2°	3°	4°	1°	2°	3°	4°	1°
	U\$S / tn								
Trigo duro, excluido para siembra	244	259	261	275	299	312	--	--	331
Maíz, excluido para siembra, en grano	253	261	266	279	281	279	271	295	233
Sorgo granífero, excluido para siembra	217	187	191	225	231	225	204	188	193
Cebada, excluida para siembra	238	250	262	252	272	295	294	237	225
Porotos de soja, excluido para siembra	475	491	529	589	510	525	522	529	515
Carne bovina deshuesada, refrigerada	11.200	10.697	10.279	10.824	10.450	10.144	9.443	10.018	10.358
Carne bovina deshuesada, congelada	6.472	6.674	6.394	6.054	5.842	5.639	5.332	4.838	5.534
Preparaciones y conservas de carne bovina	4.025	3.982	3.841	3.509	3.460	3.455	3.357	3.308	2.971
Filetes de merluza congelados	3.251	3.205	3.141	3.142	3.129	3.070	2.977	2.962	2.986
Harina de trigo	369	372	391	440	499	529	546	611	502
Aceite de soja, en bruto incluso desgomado	1.121	1.164	1.136	1.121	1.098	993	886	890	879
Aceite de girasol, en bruto	1.086	1.128	1.172	1.170	1.140	1.115	1.166	1.029	979
Harina y "pellets" de la extracción de aceite de soja	339	409	493	537	516	461	480	501	519
Cueros y pieles bovinos o equinos curtidos o "crust"	7.376	6.918	7.303	7.305	6.629	7.173	7.115	6.809	6.724
Tops de lana peinada	10.587	11.634	10.020	8.805	9.387	10.009	8.450	9.335	9.127
Biodiesel	1.169	1.168	1.106	1.079	1.048	935	868	887	855
Aceites crudos de petróleo	759	750	737	728	749	685	735	738	705
Naftas excluidas para petroquímica	984	925	859	869	881	829	824	846	868
Naftas para petroquímica	956	945	851	921	933	817	876	896	817
Gas natural en estado gaseoso	1.124	1.090	1.272	1.277	1.290	1.315	1.388	1.381	1.447
Propano licuado excluido crudo	690	661	656	712	676	644	706	774	847
Butanos licuados	863	751	660	829	798	695	774	805	798
Gas licuado de petróleo	760	692	738	740	639	663	771	801	850

5. Series desestacionalizadas y tendencia-ciclo

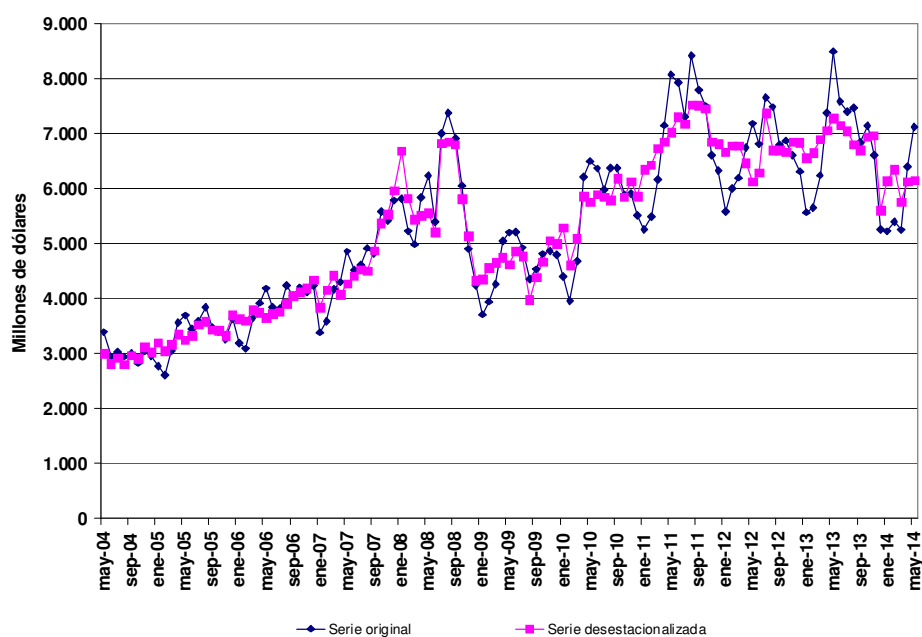
Exportaciones desestacionalizadas y tendencia-ciclo.

En términos desestacionalizados, las exportaciones aumentaron el 0,5% en el mes de mayo con respecto al mes anterior. La tendencia-ciclo² por su parte, registró una variación negativa del 1,6% en mayo con respecto al mes anterior.

Cuadro 8. Exportaciones mensuales en millones de dólares, serie desestacionalizada. Enero 2004 - Mayo 2014

Años	Enero	Febrero	Marzo	Abril	Mayo	Junio	Julio	Agosto	Septiembre	Octubre	Noviembre	Diciembre
Millones de U\$S												
2004	2.632	2.750	2.767	2.834	3.009	2.813	2.927	2.806	2.972	2.911	3.125	3.028
2005	3.198	3.055	3.174	3.358	3.249	3.335	3.530	3.581	3.433	3.419	3.335	3.702
2006	3.633	3.599	3.792	3.750	3.660	3.731	3.764	3.916	4.052	4.127	4.186	4.336
2007	3.845	4.155	4.428	4.072	4.272	4.414	4.529	4.501	4.877	5.379	5.540	5.971
2008	6.686	5.832	5.448	5.511	5.560	5.207	6.827	6.848	6.806	5.822	5.142	4.330
2009	4.352	4.557	4.649	4.748	4.624	4.864	4.767	3.987	4.391	4.666	5.061	5.006
2010	5.289	4.614	5.099	5.861	5.758	5.896	5.854	5.789	6.188	5.849	6.133	5.857
2011	6.347	6.437	6.734	6.852	7.028	7.302	7.175	7.530	7.517	7.457	6.854	6.819
2012	6.662	6.786	6.786	6.469	6.126	6.292	7.371	6.702	6.702	6.665	6.852	6.835
2013	6.557	6.649	6.896	7.055	7.283	7.149	7.047	6.809	6.695	6.946	6.967	5.608
2014	6.147	6.349	5.762	6.125	6.158							

Gráfico 4. Serie desestacionalizada de las exportaciones en millones de dólares. Mayo 2004-2014



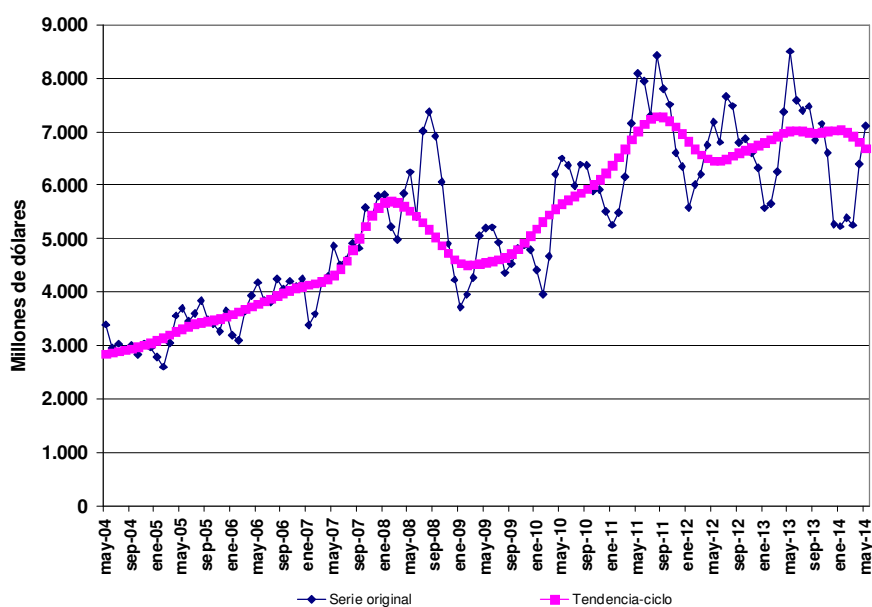
². Ver nota metodológica en página 20

Exportaciones tendencia - ciclo

Cuadro 9. Exportaciones mensuales en millones de dólares, tendencia-ciclo. Enero 2004-Mayo 2014

Años	Enero	Febrero	Marzo	Abril	Mayo	Junio	Julio	Agosto	Sep- tiembre	Octubre	Noviem- bre	Diciem- bre
Millones de U\$S												
2004	2.764	2.785	2.807	2.830	2.852	2.873	2.895	2.917	2.944	2.975	3.009	3.048
2005	3.092	3.143	3.198	3.256	3.311	3.360	3.400	3.430	3.455	3.478	3.506	3.542
2006	3.585	3.632	3.681	3.728	3.775	3.824	3.876	3.930	3.983	4.032	4.073	4.104
2007	4.130	4.154	4.187	4.238	4.316	4.431	4.589	4.786	5.008	5.232	5.431	5.580
2008	5.668	5.694	5.668	5.607	5.523	5.423	5.306	5.172	5.024	4.870	4.728	4.614
2009	4.539	4.507	4.510	4.531	4.557	4.583	4.612	4.653	4.717	4.806	4.919	5.049
2010	5.186	5.321	5.446	5.557	5.650	5.728	5.793	5.855	5.923	6.006	6.107	6.227
2011	6.366	6.519	6.683	6.850	7.009	7.146	7.243	7.287	7.271	7.203	7.093	6.959
2012	6.818	6.684	6.573	6.494	6.455	6.454	6.486	6.540	6.600	6.656	6.704	6.750
2013	6.801	6.859	6.919	6.974	7.011	7.022	7.011	6.990	6.977	6.983	7.005	7.027
2014	7.028	6.991	6.913	6.805	6.693							

Gráfico 5. Tendencia-ciclo de las exportaciones en millones de dólares. Mayo 2004-2014



Importaciones desestacionalizadas y tendencia-ciclo

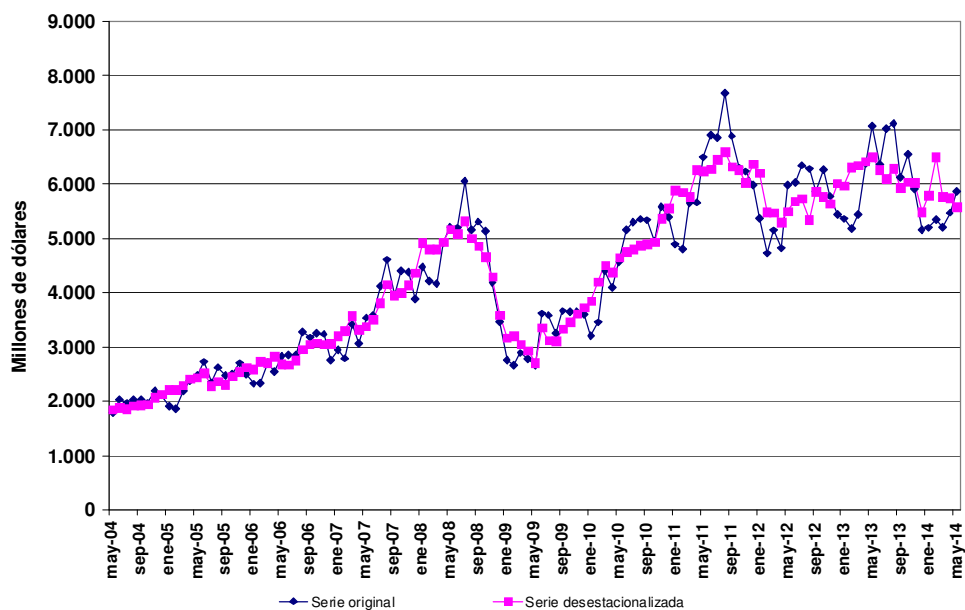
Importaciones desestacionalizadas y tendencia-ciclo.

En términos desestacionalizados, las importaciones del mes de mayo descendieron el 3,0% con respecto al mes anterior. Por su parte, la tendencia-ciclo² registró una variación negativa del 0,8 con respecto al mes anterior.

Cuadro 10. Importaciones mensuales en millones de dólares, serie desestacionalizada. Enero 2004-Mayo 2014

Años	Enero	Febrero	Marzo	Abril	Mayo	Junio	Julio	Agosto	Sep- tiembre	Octubre	Noviem- bre	Diciem- bre
Millones de U\$S												
2004	1.810	1.633	1.696	1.703	1.849	1.891	1.868	1.917	1.929	1.947	2.076	2.129
2005	2.213	2.213	2.301	2.415	2.441	2.526	2.285	2.364	2.308	2.457	2.542	2.623
2006	2.593	2.733	2.706	2.831	2.680	2.668	2.754	2.955	3.051	3.074	3.052	3.054
2007	3.198	3.297	3.574	3.316	3.382	3.506	3.813	4.150	3.952	4.004	4.150	4.363
2008	4.916	4.803	4.806	4.938	5.169	5.085	5.326	5.001	4.862	4.668	4.296	3.595
2009	3.166	3.200	3.049	2.938	2.712	3.352	3.118	3.102	3.333	3.464	3.619	3.732
2010	3.850	4.205	4.512	4.381	4.648	4.752	4.809	4.876	4.902	4.930	5.375	5.553
2011	5.887	5.852	5.771	6.267	6.245	6.275	6.445	6.594	6.323	6.268	6.027	6.367
2012	6.199	5.491	5.478	5.301	5.503	5.691	5.731	5.345	5.865	5.763	5.639	6.015
2013	5.971	6.311	6.343	6.417	6.491	6.258	6.099	6.289	5.929	6.035	6.029	5.486
2014	5.790	6.502	5.766	5.745	5.575							

Gráfico 6. Serie desestacionalizada de las importaciones en millones de dólares. Mayo 2004-2014

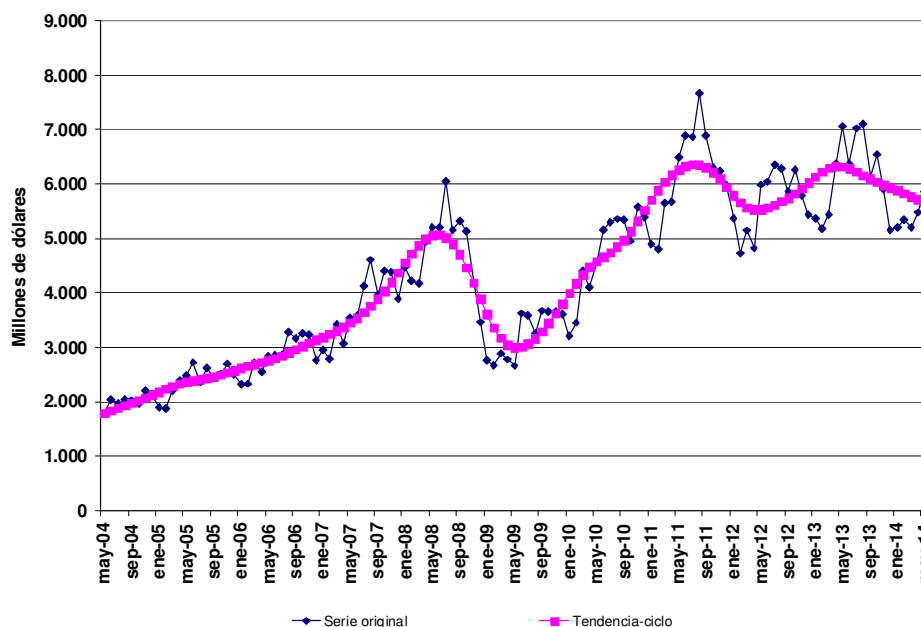


². Ver nota metodológica en página 20

Cuadro 11. Importaciones mensuales en millones de dólares, tendencia-ciclo. Enero 2004-Mayo 2014

Años	Enero	Febrero	Marzo	Abril	Mayo	Junio	Julio	Agosto	Sep- tiembre	Octubre	Noviem- bre	Diciem- bre
Millones de U\$S												
2004	1.540	1.610	1.675	1.734	1.787	1.837	1.883	1.928	1.974	2.021	2.071	2.123
2005	2.177	2.231	2.281	2.326	2.362	2.390	2.413	2.435	2.461	2.494	2.534	2.576
2006	2.618	2.656	2.689	2.720	2.755	2.796	2.846	2.903	2.963	3.023	3.079	3.131
2007	3.182	3.237	3.297	3.367	3.446	3.537	3.640	3.755	3.885	4.032	4.195	4.372
2008	4.553	4.725	4.876	4.992	5.060	5.071	5.017	4.896	4.709	4.464	4.182	3.886
2009	3.602	3.357	3.169	3.047	2.994	3.002	3.060	3.159	3.288	3.441	3.613	3.797
2010	3.987	4.170	4.334	4.470	4.576	4.662	4.745	4.844	4.971	5.131	5.317	5.514
2011	5.705	5.879	6.031	6.157	6.256	6.324	6.358	6.352	6.303	6.213	6.087	5.939
2012	5.790	5.660	5.568	5.524	5.525	5.558	5.612	5.675	5.743	5.820	5.911	6.014
2013	6.122	6.220	6.291	6.324	6.317	6.279	6.220	6.153	6.086	6.028	5.975	5.927
2014	5.878	5.824	5.768	5.712	5.666							

Gráfico 7. Tendencia-ciclo de las importaciones en millones de dólares. Mayo 2004-2014



6. Intercambio comercial según zonas económicas

MERCOSUR

El intercambio con este bloque -segundo en importancia- en el mes de mayo arrojó un saldo comercial positivo de 389 millones de dólares. Tanto las exportaciones como las importaciones descendieron con respecto al mismo mes del año anterior (-15% y -34% respectivamente). Dentro de las exportaciones, los rubros que mostraron bajas con respecto al mismo mes del año anterior fueron las Manufacturas de origen industrial y los Productos primarios; en tanto aumentaron las Manufacturas de origen agropecuario y los Combustibles y energía. El descenso de las importaciones en mayo con respecto al mismo mes del año anterior, si se tienen en cuenta los valores absolutos, fue producto de menores compras en todos los usos.

En los primeros cinco meses de 2014 las exportaciones hacia el MERCOSUR bajaron el 11%. El descenso más importante por diferencia de valor absoluta fue en el rubro Manufacturas de origen industrial, seguido por los Productos primarios y los Combustibles y energía; mientras ascendieron las Manufacturas de origen agropecuario. Las importaciones disminuyeron el 17% en el período, y las caídas se registraron en todos los usos. El intercambio con el bloque arrojó un saldo comercial positivo de 1.648 millones de dólares.

ASEAN, República de Corea, China, Japón e India

El intercambio con el bloque -primero en importancia- en mayo registró un saldo comercial positivo de 362 millones de dólares. Las exportaciones bajaron el 26% con respecto a mayo de 2013, debido a las menores ventas de los Productos primarios, los Combustibles y energía, y las Manufacturas de origen agropecuario, mientras que las Manufacturas de origen industrial aumentaron.

Las importaciones desde este origen disminuyeron el 6% en mayo con respecto a igual mes del año anterior, debido a las menores compras de Piezas y accesorios para bienes de capital, Bienes de consumo, Vehículos automotores de pasajeros y Bienes de capital.

El intercambio comercial con este bloque durante los primeros cinco meses resultó con un saldo negativo de 1.423 millones de dólares. Las exportaciones bajaron el 12% con respecto a igual período del año anterior, como consecuencia principal de las menores ventas de Productos primarios y Combustibles y energía, ya que el resto de los rubros crecieron.

Las importaciones desde este origen bajaron el 1%, producto del descenso en las compras de Piezas y accesorios para bienes de capital, Bienes de consumo y Vehículos automotores de pasajeros. Los usos restantes subieron.

Unión Europea

En el mes de mayo el intercambio comercial con este bloque concluyó con un saldo comercial negativo de 2 millones de dólares y en orden de importancia se ubicó en tercer lugar. Las exportaciones ascendieron el 5% con respecto al mismo mes del año anterior. Esto se debió a una importante suba de las Manufacturas de origen agropecuario y las Manufacturas de origen industrial; mientras los demás rubros disminuyeron.

Las importaciones desde este bloque disminuyeron el 29% en mayo con respecto a igual mes del año anterior, como consecuencia de las menores compras de todos los usos económicos con excepción de los Bienes intermedios.

El comercio con este bloque en los primeros cinco meses de 2014 arrojó un saldo negativo de 837 millones de dólares. Las exportaciones subieron el 7% con respecto a igual período del año anterior, consecuencia exclusiva de mayores ventas de Manufacturas de origen agropecuario. En tanto, las importaciones provenientes desde esta zona bajaron el 9%, debido a la caída de los Vehículos automotores de pasajeros, las Piezas y accesorios para bienes de capital, los Combustibles y lubricantes, los Bienes intermedios y los Bienes de consumo; mientras que los Bienes de capital subieron.

NAFTA

El intercambio comercial con este bloque marcó para el mes de mayo un saldo negativo de 354 millones de dólares. Las exportaciones bajaron el 23% con respecto a mayo del año anterior, por las menores ventas de los Combustibles y energía y los Productos primarios.

Las importaciones desde este bloque descendieron el 9% con respecto a mayo del año anterior. Los usos económicos que registraron menores adquisiciones fueron: Combustibles y lubricantes, Bienes intermedios y Bienes de consumo. En tanto subieron los Bienes de capital, las Piezas y accesorios para bienes de capital, y los Vehículos automotores de pasajeros.

En los primeros cinco meses de 2014 el intercambio comercial con este bloque arrojó un saldo negativo de 1.730 millones de dólares. Las exportaciones bajaron el 12% con respecto al mismo período del año anterior, debido a la caída en las ventas de las Manufacturas de origen industrial y los Productos primarios.

Las importaciones aumentaron el 9% debido al incremento en las compras de Bienes de capital y Combustibles y lubricantes.

Chile

En mayo las exportaciones a Chile bajaron el 51% con respecto al mismo mes del año anterior, hecho que se debió a las menores ventas de todos los rubros.

Las importaciones registraron una baja del 25%. Las bajas se destacaron en los Bienes intermedios, las Piezas y accesorios de bienes de capital, los Bienes de consumo y los Bienes de capital; y el resto de los usos no tuvieron cambios o fueron ínfimos. El superávit comercial alcanzó en el mes los 160 millones de dólares.

En los primeros cinco meses de 2014 el intercambio comercial con Chile registró un saldo positivo de 935 millones de dólares. Tanto las exportaciones como las importaciones descendieron con respecto a igual período del año anterior (-31% y -11%, respectivamente). (Ver cuadros 12 y 13.1 pág. 15, 13.2 y 14.1 pág. 16 y 14.2 pág.17).

Principales socios comerciales

En los primeros cinco meses de 2014 los principales destinos de las exportaciones argentinas, en orden decreciente de acuerdo al valor absoluto, fueron: Brasil, China, Estados Unidos, Chile, e India. Por otra parte, los principales países de origen de las importaciones en el período fueron: Brasil, China, Estados Unidos, Alemania y Trinidad y Tobago.

Estructura del Intercambio comercial en los primeros cinco meses de 2014

En los gráficos 8 y 9 se puede apreciar la participación de los diferentes socios comerciales en las exportaciones argentinas y la de los principales proveedores.

Gráfico 8. Exportaciones según destino. Cinco meses 2014

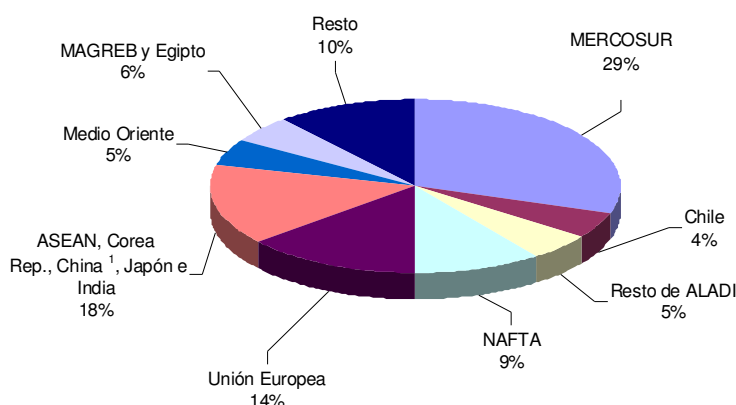
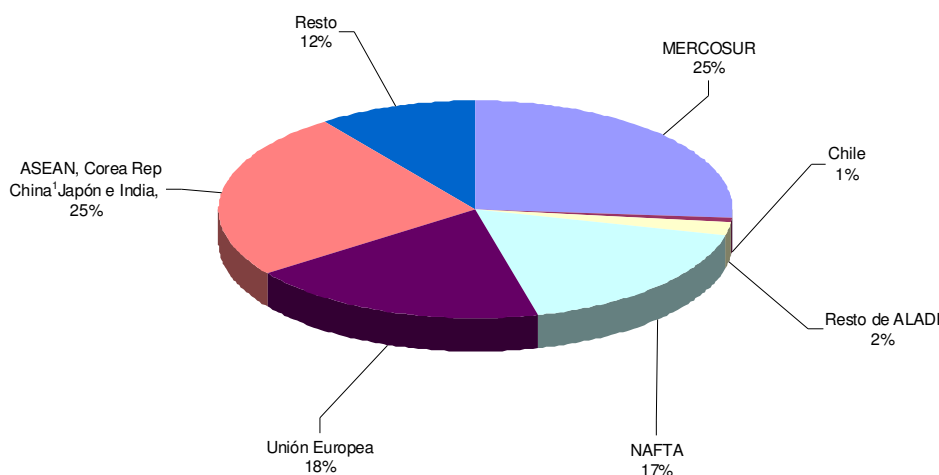


Gráfico 9. Importaciones según origen. Cinco meses 2014



¹ Incluye Hong Kong y Macao.

Cuadro 12. Balanza comercial en millones de dólares, por zonas económicas y países seleccionados.
Mayo y cinco meses 2014 y variación porcentual respecto a igual período de 2013

Zonas económicas y países seleccionados	Mayo 2014 ⁴					Cinco meses 2014 ⁴				
	Exportación		Importación		Saldo	Exportación		Importación		Saldo
	Millones de U\$S	Var %	Millones de U\$S	Var %	Millones de U\$S	Millones de U\$S	Var %	Millones de U\$S	Var %	Millones de U\$S
Total	7.117	-16	5.858	-17	1.259	29.392	-12	27.086	-8	2.306
MERCOSUR	1.743	-15	1.354	-34	389	8.425	-11	6.777	-17	1.648
Chile	223	-51	63	-25	160	1.286	-31	351	-11	935
Resto de ALADI	350	-10	310	6	40	1.362	-35	665	-53	697
NAFTA	498	-23	851	-9	-354	2.764	-12	4.494	9	-1.730
Unión Europea	938	5	940	-29	-2	4.157	7	4.995	-9	-837
ASEAN, Corea Rep., China ¹ , Japón e India	1.785	-26	1.423	-6	362	5.282	-12	6.705	-1	-1.423
Medio Oriente	334	-4	110	-25	224	1.428	-23	223	-31	1.205
MAGREB y Egipto	605	56	57	-30	547	1.623	9	67	-36	1.555
Resto	642	-31	751	19	-109	3.065	-14	2.809	6	256

⁴ Dato estimado para exportaciones.
Dato provisorio para importaciones.

Cuadro 13.1 Exportaciones en millones de dólares y variación porcentual, por Grandes rubros según zonas económicas y países seleccionados. Mayo 2013-2014

Zonas económicas y países seleccionados	Grandes rubros														
	Total			Productos primarios			Manufacturas de origen agropecuario			Manufacturas de origen industrial			Combustibles y energía		
	2013°	2014°	Var. %	2013°	2014°	Var. %	2013°	2014°	Var. %	2013°	2014°	Var. %	2013°	2014°	Var. %
	Millones de U\$S			Millones de U\$S			Millones de U\$S			Millones de U\$S			Millones de U\$S		
Total	8.501	7.117	-16	2.426	1.725	-29	2.855	2.986	5	2.335	2.063	-12	885	343	-61
MERCOSUR	2.043	1.743	-15	192	147	-23	267	300	12	1.505	1.178	-22	80	118	48
Chile	455	223	-51	21	8	-62	113	104	-8	107	97	-9	214	14	-93
Resto de ALADI	391	350	-10	123	84	-32	120	127	6	137	127	-7	10	12	20
NAFTA	643	498	-23	121	58	-52	135	153	13	268	287	7	120	-	-100
Unión Europea	891	938	5	221	151	-32	568	641	13	98	144	47	4	2	-50
ASEAN	525	508	-3	93	86	-8	420	414	-1	12	8	-33	-	-	-
China ¹	1.263	964	-24	711	704	-1	259	145	-44	10	14	40	283	100	-65
Corea Rep.	189	24	-87	164	22	-87	25	1	-96	1	1	-	-	-	-
Japón	233	43	-82	205	7	-97	14	11	-21	14	24	71	-	-	-
India	209	246	18	2	3	50	204	240	18	3	3	-	-	-	-
Medio Oriente	347	334	-4	78	104	33	240	196	-18	29	34	17	-	-	-
MAGREB y Egipto	389	605	56	250	237	-5	132	366	177	7	2	-71	-	-	-
Resto	924	642	-31	244	113	-54	358	288	-20	146	143	-2	176	98	-44

¹ Incluye Hong Kong y Macao.

Cuadro 13.2 Exportaciones en millones de dólares y variación porcentual, por Grandes rubros según zonas económicas y países seleccionados. Cinco meses 2013-2014

Zonas económicas y países seleccionados	Grandes rubros														
	Total			Productos primarios			Manufacturas de origen agropecuario			Manufacturas de origen industrial			Combustibles y energía		
	2013 ^e	2014 ^e	Var. %	2013 ^e	2014 ^e	Var. %	2013 ^e	2014 ^e	Var. %	2013 ^e	2014 ^e	Var. %	2013 ^e	2014 ^e	Var. %
	Millones de U\$S			Millones de U\$S			Millones de U\$S			Millones de U\$S			Millones de U\$S		
Total	33.339	29.392	-12	9.100	5.993	-34	10.614	11.541	9	10.981	9.616	-12	2.644	2.242	-15
MERCOSUR	9.478	8.425	-11	1.257	924	-26	1.349	1.410	5	6.372	5.642	-11	499	449	-10
Chile	1.871	1.286	-31	111	62	-44	609	486	-20	692	547	-21	460	192	-58
Resto de ALADI	2.088	1.362	-35	837	232	-72	537	441	-18	670	628	-6	44	61	39
NAFTA	3.154	2.764	-12	672	398	-41	619	661	7	1.608	1.198	-25	254	506	99
Unión Europea	3.867	4.157	7	1.039	886	-15	2.101	2.645	26	668	605	-9	60	21	-65
ASEAN	1.990	1.962	-1	274	265	-3	1.652	1.642	-1	60	43	-28	3	12	300
China ¹	2.308	1.978	-14	1.315	1.304	-1	555	505	-9	50	68	36	389	100	-74
Corea Rep.	549	143	-74	487	76	-84	60	63	5	3	3	-	-	-	-
Japón	661	313	-53	515	140	-73	65	65	-	72	76	6	8	34	325
India	481	886	84	9	60	///	461	701	52	12	16	33	-	110	///
Medio Oriente	1.857	1.428	-23	1.044	650	-38	720	664	-8	93	115	24	-	-	-
MAGREB y Egipto	1.484	1.623	9	770	644	-16	686	950	38	25	15	-40	3	14	367
Resto	3.550	3.065	-14	771	353	-54	1.200	1.309	9	656	660	1	924	744	-19

¹ Incluye Hong Kong y Macao.

Cuadro 14.1 Importaciones en millones de dólares y variación porcentual por Usos económicos, según zonas económicas y países seleccionados. Mayo 2013-2014

Zonas económicas y países seleccionados	Usos											
	Total			Bienes de capital			Bienes intermedios			Combustibles y lubricantes		
	2013 [*]	2014 [*]	Var. %	2013 [*]	2014 [*]	Var. %	2013 [*]	2014 [*]	Var. %	2013 [*]	2014 [*]	Var. %
	Millones de U\$S			Millones de U\$S			Millones de U\$S			Millones de U\$S		
Total	7.063	5.858	-17	1.140	1.039	-9	1.793	1.614	-10	1.391	1.175	-16
MERCOSUR	2.052	1.354	-34	290	195	-33	608	474	-22	139	32	-77
Chile	84	63	-25	4	2	-50	49	40	-18	--	--	-57
Resto de ALADI	293	310	6	1	1	-	18	12	-33	221	269	22
NAFTA	940	851	-9	132	165	25	361	307	-15	192	119	-38
Unión Europea	1.329	940	-29	264	246	-7	314	318	1	266	42	-84
ASEAN	194	193	-1	45	33	-27	41	38	-7	--	41	///
China ¹	992	991	-	325	332	2	185	212	15	--	--	32
Corea Rep.	106	82	-23	12	10	-17	35	20	-43	1	1	-
Japón	148	92	-38	27	21	-22	19	20	5	--	--	-77
India	66	64	-3	5	6	20	33	39	18	--	--	-33
Medio Oriente	147	110	-25	4	2	-50	10	4	-60	126	98	-22
MAGREB y Egipto	81	57	-30	--	--	-48	29	1	-97	51	56	10
Resto	630	751	19	32	27	-16	91	129	42	395	517	31

Cuadro 14.1 (conclusión)

Zonas económicas y países seleccionados	Usos											
	Piezas y accesorios para bienes de capital			Bienes de consumo			Vehículos automotores de pasajeros			Resto		
	2013*	2014*	Var. %	2013*	2014*	Var. %	2013*	2014*	Var. %	2013*	2014*	Var. %
	Millones de U\$S			Millones de U\$S			Millones de U\$S			Millones de U\$S		
Total	1.453	1.104	-24	642	534	-17	627	372	-41	16	19	19
MERCOSUR	437	261	-40	125	101	-19	452	291	-36	1	1	-
Chile	10	4	-60	21	16	-24	-	-	-	--	--	39
Resto de ALADI	--	--	119	33	27	-18	20	-	-100	--	--	///
NAFTA	105	115	10	100	88	-12	51	57	12	--	--	-77
Unión Europea	292	209	-28	134	117	-13	58	8	-86	1	1	-
ASEAN	75	56	-25	33	26	-21	-	-	-	--	--	///
China ¹	340	324	-5	139	121	-13	4	2	-50	--	--	77
Corea Rep.	38	38	-	4	2	-50	16	10	-38	--	--	12
Japón	80	47	-41	7	3	-57	15	1	-93	--	--	59
India	18	9	-50	9	10	11	1	-	-100	--	--	///
Medio Oriente	2	1	-50	5	4	-20	-	-	-	--	--	-8
MAGREB y Egipto	--	--	-2	--	--	-7	-	-	-	--	--	-17
Resto	56	40	-29	32	19	-41	9	2	-78	15	18	20

¹ Incluye Hong Kong y Macao.

Cuadro 14.2 Importaciones en millones de dólares y variación porcentual por Usos económicos según zonas económicas y países seleccionados. Cinco meses 2013-2014

Zonas económicas y países seleccionados	Usos											
	Total			Bienes de capital			Bienes intermedios			Combustibles y lubricantes		
	2013*	2014*	Var. %	2013*	2014*	Var. %	2013*	2014*	Var. %	2013*	2014*	Var. %
	Millones de U\$S			Millones de U\$S			Millones de U\$S			Millones de U\$S		
Total	29.407	27.086	-8	4.658	4.799	3	8.008	7.747	-3	4.549	4.428	-3
MERCOSUR	8.211	6.777	-17	1.171	977	-17	2.588	2.378	-8	264	206	-22
Chile	394	351	-11	20	10	-50	239	236	-1	--	--	-52
Resto de ALADI	1.407	665	-53	4	2	-50	76	76	-	1.033	420	-59
NAFTA	4.119	4.494	9	624	977	57	1.506	1.418	-6	710	981	38
Unión Europea	5.460	4.995	-9	1.052	1.065	1	1.544	1.525	-1	701	608	-13
ASEAN	923	931	1	219	178	-19	189	188	-1	--	123	///
China ¹	4.412	4.475	1	1.170	1.254	7	956	1.048	10	--	26	///
Corea Rep.	448	437	-2	58	55	-5	129	112	-13	3	18	500
Japón	659	543	-18	144	122	-15	97	101	4	1	1	-
India	308	318	3	30	20	-33	149	197	32	1	1	-
Medio Oriente	321	223	-31	23	15	-35	35	29	-17	234	156	-33
MAGREB y Egipto	104	67	-36	1	1	-	36	8	-78	63	56	-11
Resto	2.641	2.809	6	143	124	-13	465	432	-7	1.538	1.832	19

Cuadro 14.2 (conclusión)

Zonas económicas y países seleccionados	Usos											
	Piezas y accesorios para bienes de capital			Bienes de consumo			Vehículos automotores de pasajeros			Resto		
	2013*	2014*	Var. %	2013*	2014*	Var. %	2013*	2014*	Var. %	2013*	2014*	Var. %
	Millones de U\$S			Millones de U\$S			Millones de U\$S			Millones de U\$S		
Total	6.429	5.531	-14	3.097	2.768	-11	2.586	1.726	-33	80	87	9
MERCOSUR	1.905	1.408	-26	589	486	-17	1.693	1.321	-22	2	1	-50
Chile	40	22	-45	95	83	-13	--	-	-100	--	--	-13
Resto de ALADI	6	3	-50	162	163	1	126	-	-100	--	--	376
NAFTA	506	478	-6	471	421	-11	292	220	-25	11	--	-96
Unión Europea	1.305	1.161	-11	594	588	-1	262	47	-82	1	2	100
ASEAN	326	284	-13	189	159	-16	-	-	-	--	--	///
China ¹	1.515	1.471	-3	751	667	-11	19	10	-47	--	--	39
Corea Rep.	154	175	14	13	8	-38	91	69	-24	--	--	60
Japón	338	281	-17	29	21	-28	50	18	-64	--	--	-68
India	82	47	-43	43	52	21	3	2	-33	--	--	///
Medio Oriente	7	7	-	22	16	-27	-	-	-	--	--	-28
MAGREB y Egipto	2	1	-50	3	2	-33	-	-	-	--	--	11
Resto	244	193	-21	137	104	-24	49	41	-16	66	84	27

¹ Incluye Hong Kong y Macao.

Cuadro 15. Exportaciones a Brasil en millones de dólares y variación porcentual, según principales rubros.
Mayo y cinco meses 2013-2014

Rubros	Exportaciones a Brasil					
	Mayo			Cinco meses		
	2013 ^e	2014 ^e	Variación porcentual	2013 ^e	2014 ^e	Variación porcentual
	Millones de U\$S		%	Millones de U\$S		%
Total	1.631	1.297	-20	7.288	6.413	-12
Productos primarios	167	95	-43	1.109	728	-34
Animales vivos	--	-	-100	--	--	-74
Pescados y mariscos sin elaborar	1	1	-	6	5	-17
Miel	-	-	-	-	-	-
Hortalizas y legumbres sin elaborar	45	26	-42	197	108	-45
Frutas frescas	21	19	-10	112	111	-1
Cereales	94	44	-53	766	479	-37
Semillas y frutos oleaginosos	1	1	-	9	8	-11
Tabaco sin elaborar	--	--	-89	2	1	-50
Lanas sucias	-	-	-	-	-	-
Fibras de algodón	-	-	-	--	--	12
Minerales metalíferos, escorias y cenizas	-	-	-	--	-	-100
Resto de productos primarios	4	4	-	15	16	7
Manufacturas de origen agropecuario (MOA)	139	128	-8	658	659	-
Carnes y sus preparados	9	12	33	36	39	8
Pescados y mariscos elaborados	8	8	-	46	50	9
Productos lácteos	17	20	18	95	77	-19
Otros productos de origen animal	--	1	347	2	3	50
Frutas secas o procesadas	7	6	-14	18	17	-6
Café, té, yerba mate y especias	1	--	-47	2	1	-50
Productos de molinería y sus preparaciones	39	30	-23	189	211	12
Grasas y aceites	4	4	-	25	25	-
Azúcar, cacao y artículos de confitería	2	3	50	26	30	15
Preparados de hortalizas, legumbres y frutas	29	23	-21	119	112	-6
Bebidas, líquidos alcohólicos y vinagre	7	7	-	22	23	5
Residuos y desperdicios de la industria alimenticia	1	1	-	6	2	-67
Extractos curtientes y tintóreos	8	6	-25	37	33	-11
Pieles y cueros	--	--	227	1	1	-
Lanas elaboradas	--	--	10	--	--	44
Resto de MOA	7	5	-29	35	34	-3
Manufacturas de origen industrial (MOI)	1.266	976	-23	5.150	4.678	-9
Productos químicos y conexos	115	120	4	496	538	8
Materias plásticas y sus manufacturas	71	68	-4	320	336	5
Caucho y sus manufacturas	24	22	-8	104	94	-10
Manufacturas de cuero, marroquinería, etc.	--	--	-17	2	1	-50
Papel, cartón, impresos y publicaciones	16	20	25	75	85	13
Textiles y confecciones	13	16	23	64	72	13
Calzado y sus partes componentes	1	2	100	7	5	-29
Manufacturas de piedra, yeso, vidrio, etc.	2	2	-	12	10	-17
Piedras, metales preciosos y sus manufacturas, monedas	-	-	-	--	--	///
Metales comunes y sus manufacturas	56	50	-11	238	218	-8
Máquinas y aparatos, material eléctrico	82	67	-18	351	343	-2
Material de transporte terrestre	878	601	-32	3.451	2.945	-15
Vehículos de navegación aérea, marítima y fluvial	--	3	///	--	4	///
Resto de MOI	8	5	-38	31	28	-10
Combustibles y energía	59	99	68	371	347	-6
Petróleo crudo	-	50	///	-	50	///
Carburantes	58	44	-24	263	200	-24
Grasas y aceites lubricantes	1	1	-	7	5	-29
Gas de petróleo y otros hidrocarburos gaseosos	-	3	///	100	90	-10
Energía eléctrica	--	-	-100	--	-	-100
Resto de combustibles	--	1	167	2	2	-

Cuadro 16. Importaciones desde Brasil en millones de dólares y variación porcentual, por Usos económicos. Mayo y cinco meses 2013-2014

Usos	Importaciones desde Brasil					
	Mayo			Cinco meses		
	2013*	2014*	Variación porcentual	2013*	2014*	Variación porcentual
	Millones de U\$S		%	Millones de U\$S		%
Total	1.957	1.273	-35	7.766	6.397	-18
Bienes de capital	286	189	-34	1.150	954	-17
Bienes intermedios	568	445	-22	2.395	2.240	-6
Combustibles y lubricantes	110	1	-99	129	56	-56
Piezas y accesorios para bienes de capital	431	256	-41	1.878	1.388	-26
Bienes de consumo	113	90	-21	536	439	-18
Vehículos automotores de pasajeros	449	291	-35	1.677	1.318	-21
Resto	1	1	-	2	1	-50

NOTA METODOLÓGICA

- El valor de las exportaciones de mayo de 2014 debe considerarse como una estimación preliminar en razón de haberse efectuado con el 12,7% de documentación en trámite, que en muchos casos corresponde a operaciones que aún no han sido confirmadas a la Dirección General de Aduanas por los operadores, ya que éstas están pendientes dentro del plazo permitido por la legislación.

Ajuste estacional y tendencia-ciclo: a partir de la publicación de las cifras del comercio exterior correspondientes a abril de 2004, se realiza el ajuste estacional de las series de exportaciones e importaciones por el método directo, utilizando el programa X12-ARIMA desarrollado por el «U.S. Census Bureau». También se elabora la estimación de la Tendencia-Ciclo de dichas series, que surge de eliminar de la serie original, además de las fluctuaciones estacionales, las alteraciones de carácter no estacional (huelgas, efectos climáticos inesperados, etc.). Al eliminar estos factores, el indicador refleja la tendencia, lo que supone poder estimar sin interferencias la evolución histórica. El informe de prensa con fecha 30 de junio de 2004, presenta un ANEXO donde se brinda una descripción metodológica del método de desestacionalización y estimación de la tendencia-ciclo.

Las opciones del programa de desestacionalización que se utilizarán en los próximos meses para **Exportaciones** son: período considerado (a partir de enero-96; extensión con un año de pronósticos mediante el modelo: ARIMA log (0 1 1)(0 1 1)₁₂; ajuste por outliers; ajuste por días de actividad); Para **Importaciones**: período considerado (a partir de enero-96; extensión con un año de pronósticos mediante el modelo Modelo ajustado: ARIMA log (1 1 1)(0 1 1)₁₂; ajuste de efecto por días de actividad-efecto trading days-; ajuste de efecto pascuas; ajuste de variaciones por outliers).

- Cifras estimadas. En ocasión de la publicación de la Información de Prensa del Intercambio Comercial Argentino suelen practicarse modificaciones en las cifras de los meses anteriores, especialmente en los valores de exportación. Estas modificaciones, habitualmente de poca magnitud, obedecen a múltiples razones. Si bien el valor informado se construye fundamentalmente sobre la base de operaciones realizadas y perfeccionadas desde el punto de vista documental, existe un porcentaje de operaciones cuyo valor debe ser estimado ya que se encuentra pendiente, al momento de brindar la información, aún cuando están dentro del plazo permitido por la legislación. Asimismo hay operaciones que han sido oficializadas por un valor, se efectivizan por un valor inferior, y se demora la carga del post embarque (documento en donde se consigna el valor definitivo), razón por la cual también deben ser estimadas. Finalmente, la aplicación de regímenes tales como el de precios revisables (petróleo), con ajuste de precios en función a la calidad (concentrado de minerales) así como las operaciones en consignación, permiten a los exportadores modificar los valores declarados en el momento de la exportación en plazos que van de los 60 a los 180 días del embarque.

- Por lo general no se realizan modificaciones en las cifras de importación salvo las practicadas a fin de cada año por la recuperación por parte de los importadores de mercaderías que fueran enviadas previamente a rezago y registradas como tal.
- En virtud de la resolución 281/98, los exportadores de minerales tienen opción de modificar el valor de sus transacciones en virtud de las variaciones en la cantidad y en la ley del mineral constatadas por el comprador. Esta opción puede ser ejercida dentro de los 6 meses de embarque, con posibilidades de prorrogar este plazo por otros seis meses. Las estimaciones publicadas en el presente informe fueron elaboradas a partir del comportamiento observado en las operaciones ya rectificadas.
- A partir del mes de enero de 2004 se han incluido las exportaciones e importaciones bajo el régimen de courier.
- A partir de la publicación del mes de enero de 2014 las variaciones porcentuales de precios y cantidades de las exportaciones e importaciones del período analizado se construyeron sobre la base de un índice de precios mensual del tipo Paasche con base 2004=100. Los índices de precios del tipo Paasche se construyen considerando las cantidades del período de cálculo, razón por la cual son sensibles a los cambios en la composición del comercio exterior.
- A partir del mes de enero de 2012, la clasificación de las exportaciones por Grandes rubros ha sido ampliada en los distintos subrubros, la misma contempla los cambios producidos en el comercio en los últimos años.

Zonas Económicas:

MERCOSUR (Mercado Común del Sur): incluye Argentina, Brasil, Paraguay, Uruguay y Venezuela (incluye zonas francas de Brasil y Uruguay).

Chile: incluye: zonas francas de Iquique y Punta Arenas.

Resto de ALADI (Asociación Latinoamericana de Integración): incluye Bolivia, Colombia, Cuba, Ecuador, Panamá y Perú (incluye zonas francas)

NAFTA (Tratado de Libre Comercio de América del Norte): incluye Estados Unidos, Canadá y México.

UE (Unión Europea): incluye Austria, Bélgica, Bulgaria, Croacia a partir de 2014, Dinamarca, España (incluye Islas Canarias), Finlandia, Francia (incluye Mónaco), Grecia, Irlanda, Italia (incluye San Marino), Luxemburgo, Países Bajos, Portugal, Reino Unido, República Federal de Alemania, Suecia, Chipre, Eslovaquia, Eslovenia, Estonia, Hungría, Letonia, Lituania, Malta, Polonia, República Checa y Rumania.

ASEAN (Asociación de las Naciones del Sudeste Asiático): incluye Brunei Darussalam, Camboya, Filipinas, Indonesia, Laos, Malasia, Myanmar, Singapur, Tailandia y Viet Nam.

Medio Oriente incluye: Arabia Saudita, Bahrein, Emiratos Árabes Unidos, Irán, Iraq, Israel, Jordania, Kuwait, Líbano, Omán, Qatar, República de Yemen, Siria y Palestina.

Egipto y la Unión del MAGREB Árabe incluye: Argelia, Libia, Marruecos, Túnez y Mauritania.

Signos convencionales:

* Dato provisorio

– Dato ínfimo, menos de la mitad del último dígito mostrado

- Dato igual a cero

e Dato estimado

. Dato no registrado

/// Dato que no corresponde presentar debido a la naturaleza de las cosas