



Comercio exterior
Vol. 9, n° 10



**Intercambio comercial argentino.
Bienes**

Cifras estimadas de mayo de 2025

Informes técnicos. Vol. 9, nº 143

ISSN 2545-6636

Comercio exterior. Vol. 9, nº 10

Intercambio comercial argentino. Bienes

Cifras estimadas de mayo de 2025

ISSN 2545-6644

Instituto Nacional de Estadística y Censos (INDEC)

Queda hecho el depósito que fija la Ley 11.723

Dirección: Marco Lavagna

Dirección Técnica: Pedro Ignacio Lines

Dirección General de Difusión y Comunicación: María Silvina Viazzi

Coordinación de Producción Gráfica y Editorial: Marcelo Costanzo

Este informe técnico fue producido por los equipos de trabajo de:

Dirección Nacional de Estadísticas del Sector Externo y Cuentas Internacionales

Cristian Martín Poveda

Dirección de Estadísticas del Comercio Exterior

María Inés Dalton



Esta publicación utiliza una licencia Creative Commons.
Se permite su reproducción con atribución de la fuente.

Buenos Aires, junio de 2025

Signos convencionales:

* Dato provisorio

e Dato estimado por extrapolación, proyección

i Dato estimado por imputación

u Dato de calidad inferior al estándar

- Cero absoluto

. Dato no registrado

... Dato no disponible a la fecha de presentación de los resultados

/// Dato que no corresponde presentar

s Dato confidencial por aplicación de las reglas del secreto estadístico

Publicaciones del INDEC

Las publicaciones editadas por el Instituto Nacional de Estadística y Censos pueden ser consultadas en www.indec.gov.ar y en el Centro Estadístico de Servicios, ubicado en Av. Presidente Julio A. Roca 609 C1067ABB, Ciudad Autónoma de Buenos Aires, Argentina. El horario de atención al público es de 9:30 a 16:00.

También pueden solicitarse al teléfono (54-11) 5031-4632

Correo electrónico: ces@indec.gov.ar

Sitio web: www.indec.gov.ar

X: @INDECArgentina

Facebook: /INDECArgentina

Instagram: @indecargentina

Spotify: /INDECArgentina

Calendario anual anticipado de informes:

<http://www.indec.gov.ar/indec/web/Calendario-Fecha-0>

Tabla de contenido

Pág.

Resumen ejecutivo. Cifras estimadas de mayo de 2025	3
1. Mayo de 2025.....	7
1.1 Intercambio comercial argentino de bienes.....	7
1.2 Índices de precios y cantidades	12
1.3 Zonas y países seleccionados	13
2. Acumulado hasta mayo de 2025.....	18
2.1 Intercambio comercial por producto	18
2.2 Índices de precios y cantidades	19
2.3 Zonas y países seleccionados	20
3. Secciones especiales	21
3.1 Dinámica de los costos del flete internacional en las importaciones. Enero 2023-mayo 2025	21
3.2 Balanza comercial de los productos relacionados con la soja. Mayo y acumulado hasta mayo de 2025	22
3.3 Balanza comercial del sector automotriz. Mayo y acumulado hasta mayo de 2025	24
3.4 Balanza comercial de combustibles minerales, aceites minerales y productos de su destilación; materias bituminosas; ceras minerales (capítulo 27 de la NCM). Mayo y acumulado hasta mayo de 2025.....	25
3.5 Origen provincial de las exportaciones. Mayo y acumulado hasta mayo de 2025.....	26
4. Cuadros del informe técnico y cuadros complementarios	28
5. Nota metodológica	30

Enlaces

Se puede consultar la versión interactiva del *Intercambio comercial argentino* en:

https://www.indec.gov.ar/ftp/ica_digital/ica_d_06_253224E7353E/

Los cuadros en formato excel del presente informe y cuadros complementarios se encuentran en: https://www.indec.gov.ar/ftp/cuadros/economia/ica_cuadros_19_06_25.xls

Para mayor detalle se puede acceder al Sistema de Consulta de Comercio Exterior de Bienes: <https://comex.indec.gov.ar/#/search>

Pueden consultarse más detalles de las series que componen el ICA del presente informe, en los cuadros que se encuentran en formato digital, disponibles en:

https://www.indec.gov.ar/ftp/cuadros/economia/ica_anexo_cuadros_19_06_25.xls

Las series mensuales de los índices de precios y cantidades de comercio exterior (base 2004=100) se encuentran en: <https://www.indec.gov.ar/indec/web/Nivel4-Tema-3-2-41>

Aviso

El set de datos con las bases anuales del origen provincial de las exportaciones (OPEX) se encuentra en Descargar Base de datos correspondiente a cada año: <https://comex.indec.gov.ar/#/database>

Las bases mensuales y acumuladas se pueden descargar de la versión interactiva del Informe Técnico ICA, entrando a Informe técnico, y luego haciendo clic en Descargar bases

https://www.indec.gov.ar/ftp/ica_digital/ica_d_06_253224E7353E/

Informe técnico

Cifras estimadas de mayo de 2025

Descargar cuadros web

Descargar bases mensuales



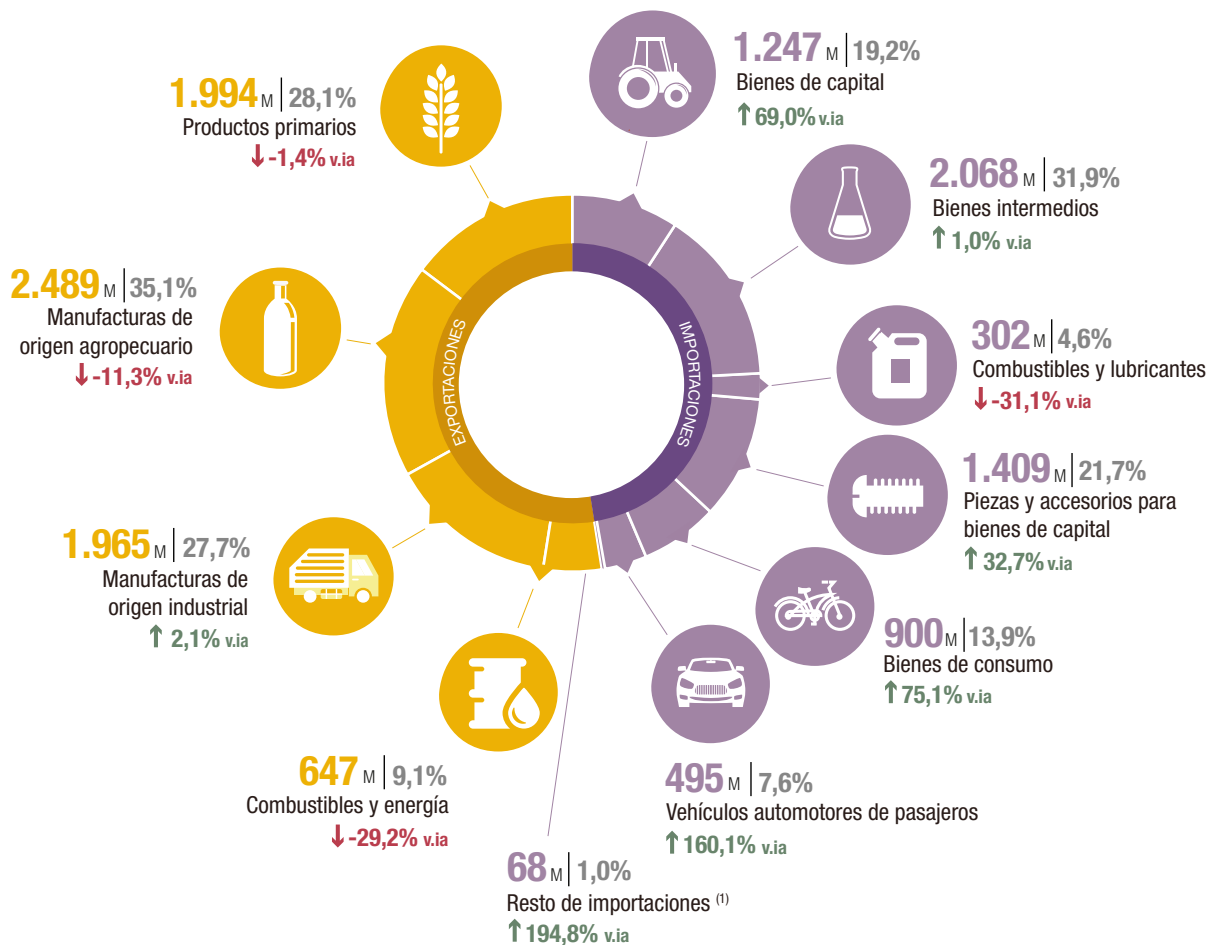
Intercambio comercial argentino. Bienes

Cifras estimadas de mayo de 2025

Resumen ejecutivo



Exportaciones por grandes rubros e importaciones por usos económicos. En millones de USD, participación y variación porcentual. Mayo de 2025



M: en millones de USD.

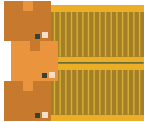
↑ ↓ v.ia: variación porcentual respecto a igual período del año anterior.

⁽¹⁾ Incluye bienes despachados mediante servicios postales (*courier*).

Ver versión interactiva del Intercambio comercial argentino en: https://www.indec.gob.ar/ftp/ica_digital/ica_d_06_253224E7353E/

Fuente: INDEC, Dirección Nacional de Estadísticas del Sector Externo y Cuentas Internacionales.

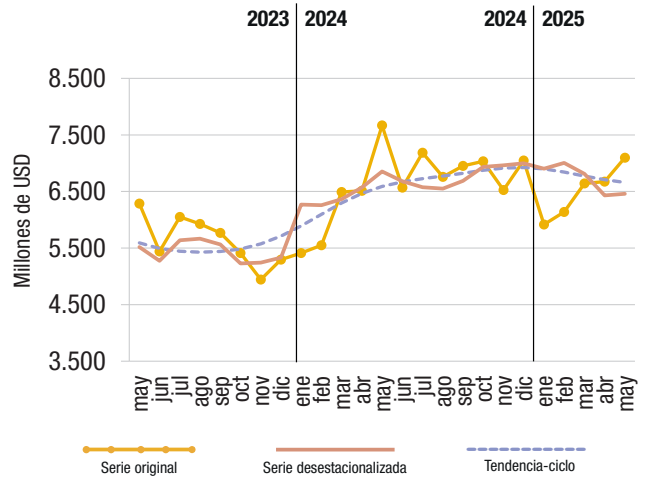
Exportaciones e importaciones de bienes



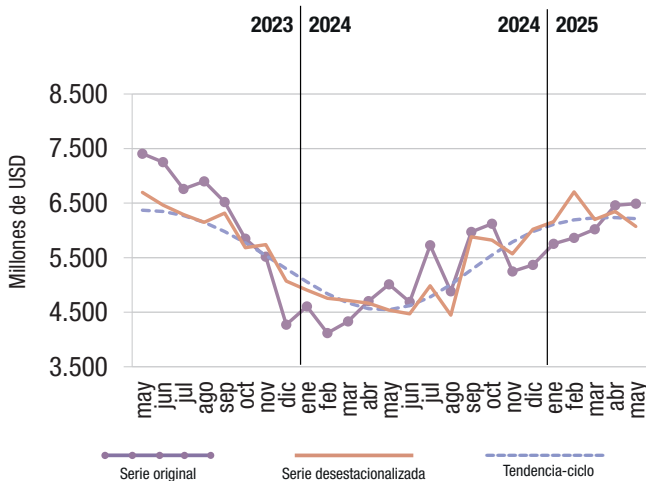
Exportaciones

En mayo, las exportaciones totalizaron USD 7.095 millones, lo que representó una caída interanual de **7,4%**. Esta baja fue impulsada por un decremento de **6,0%** en las cantidades exportadas y de **1,5%** en los precios. Al analizar los datos desestacionalizados se registró un alza de **0,4%** en las exportaciones y una contracción de **0,7%** en la tendencia-ciclo, en comparación con el mes anterior.

Exportaciones original, desestacionalizada y tendencia-ciclo. Mayo 2023-mayo 2025



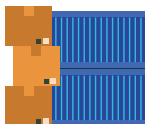
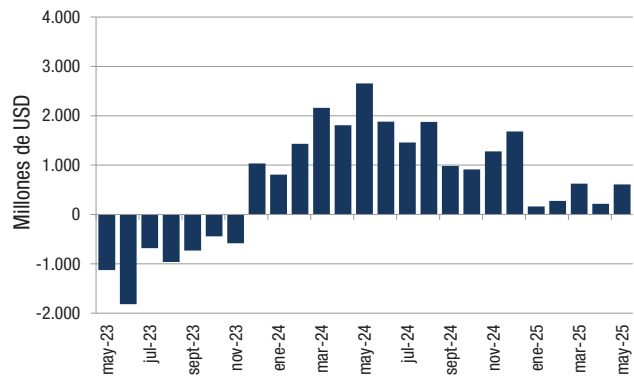
Importaciones original, desestacionalizada y tendencia-ciclo. Mayo 2023-mayo 2025



Importaciones

Las importaciones de mayo alcanzaron un total de USD 6.488 millones, lo que representó un incremento interanual de **29,4%**. Este crecimiento se atribuye a un aumento de **39,4%** en las cantidades, en tanto que los precios registraron una disminución de **7,0%**. Al analizar los datos desestacionalizados, se registra una baja de **4,3%** en las importaciones y de **0,3%** en la tendencia-ciclo, en comparación con el mes anterior.

Saldo comercial. Mayo 2023-mayo 2025



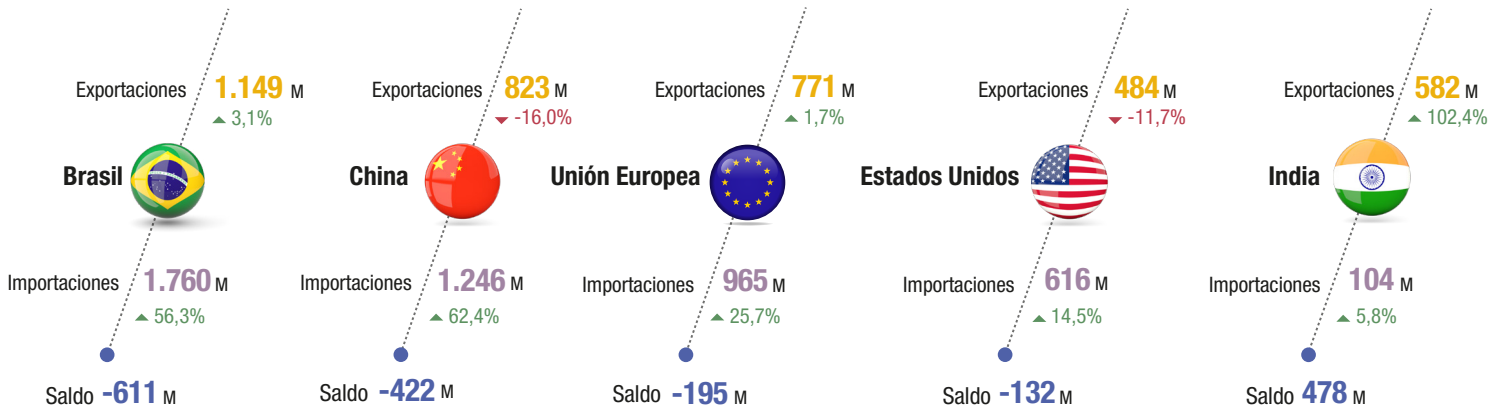
Saldo

La balanza comercial de mayo reportó un superávit de USD **608** millones. Al compararlo con el mismo mes del año anterior, se observa una caída de USD 2.047 millones de dólares. Esta baja se debe principalmente al aumento de las cantidades importadas y a la disminución de las cantidades exportadas, a pesar de que el índice de términos del intercambio mostró un incremento del **5,9%** (ver Descomposición de la variación nominal interanual de las exportaciones, importaciones en términos de precios y cantidades https://www.indec.gob.ar/ftp/ica_digital/ica_d_06_253224E7353E/).

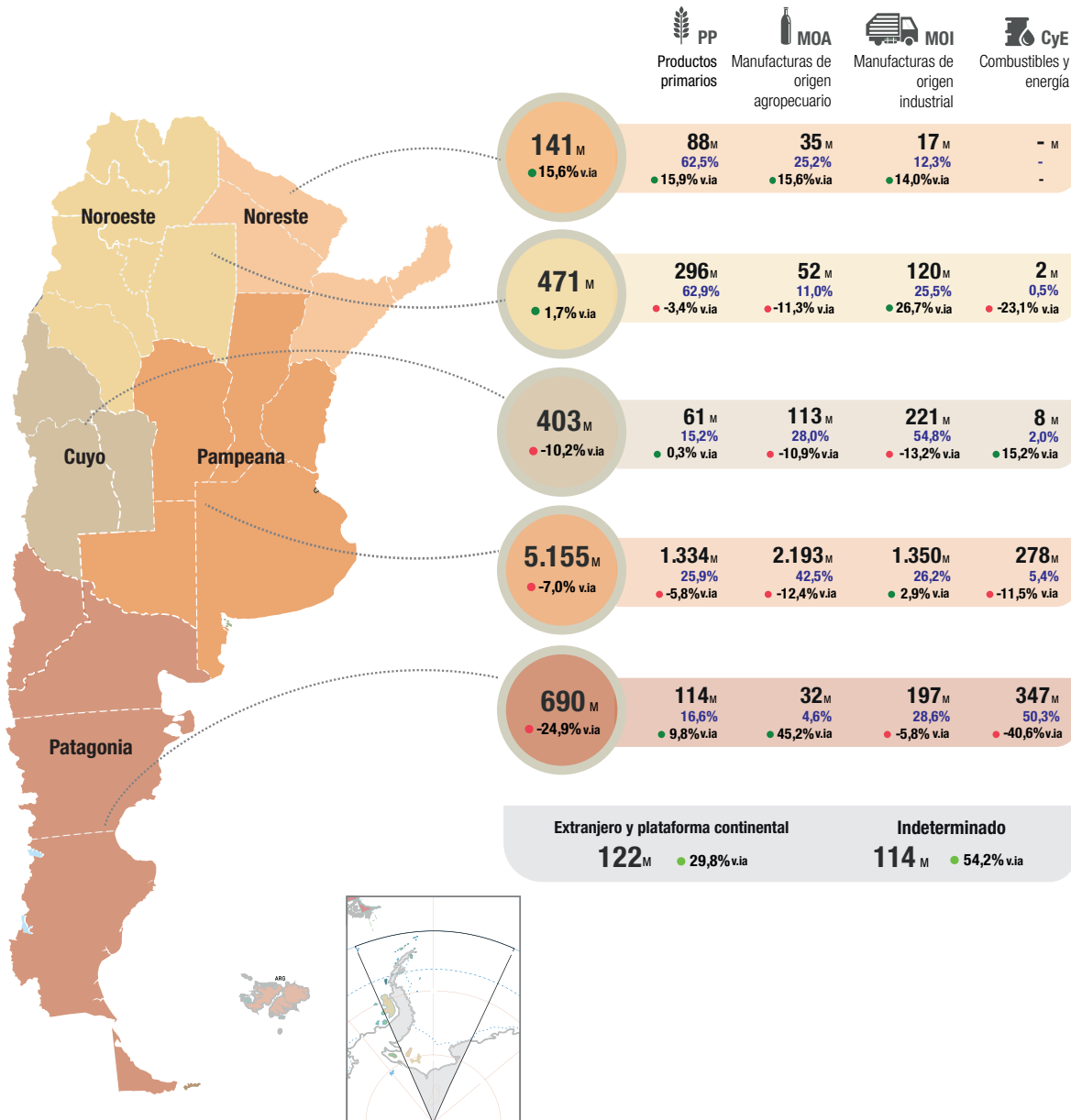
Nota: en la versión interactiva de este informe, disponible en https://www.indec.gob.ar/ftp/ica_digital/ica_d_06_253224E7353E/, se pueden visualizar la serie original desde 1986 hasta la fecha y las series desestacionalizadas y de tendencia-ciclo desde 1996, con la opción de descargar los datos en formato xlsx.

Fuente: INDEC, Dirección Nacional de Estadísticas del Sector Externo y Cuentas Internacionales.

Principales socios comerciales, según intercambio comercial. Mayo de 2025



Exportaciones de bienes por regiones económicas en millones de USD, participación y variación porcentual. Mayo de 2025 respecto a mayo de 2024



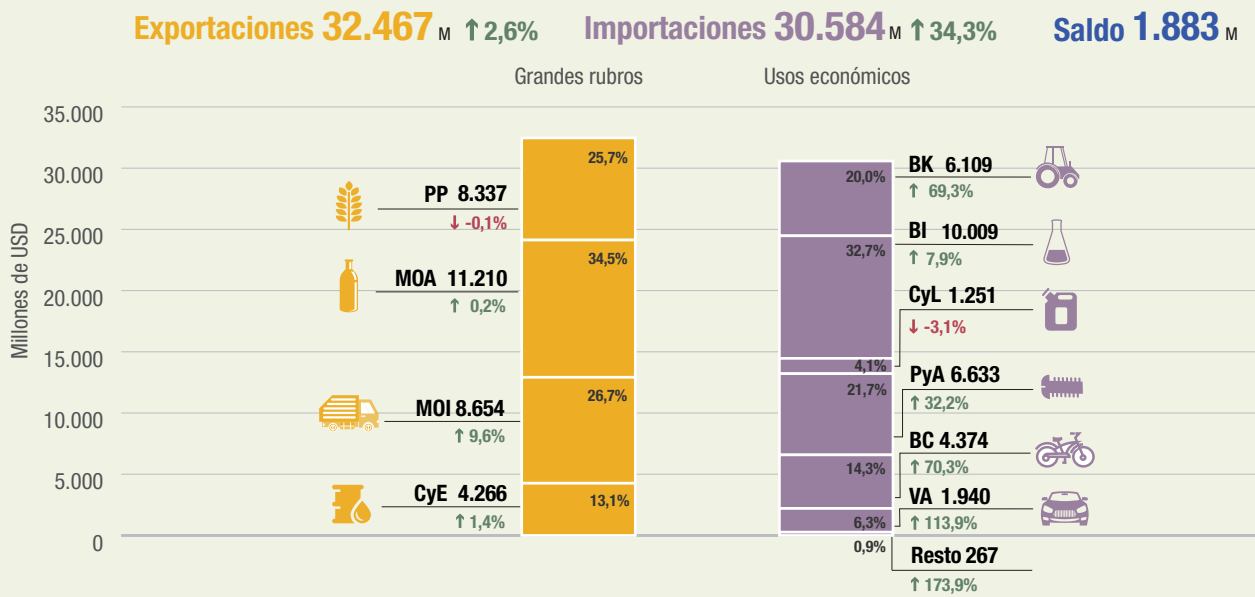
M: Millones de USD

● ● v.ia: Variación porcentual respecto a igual período del año anterior

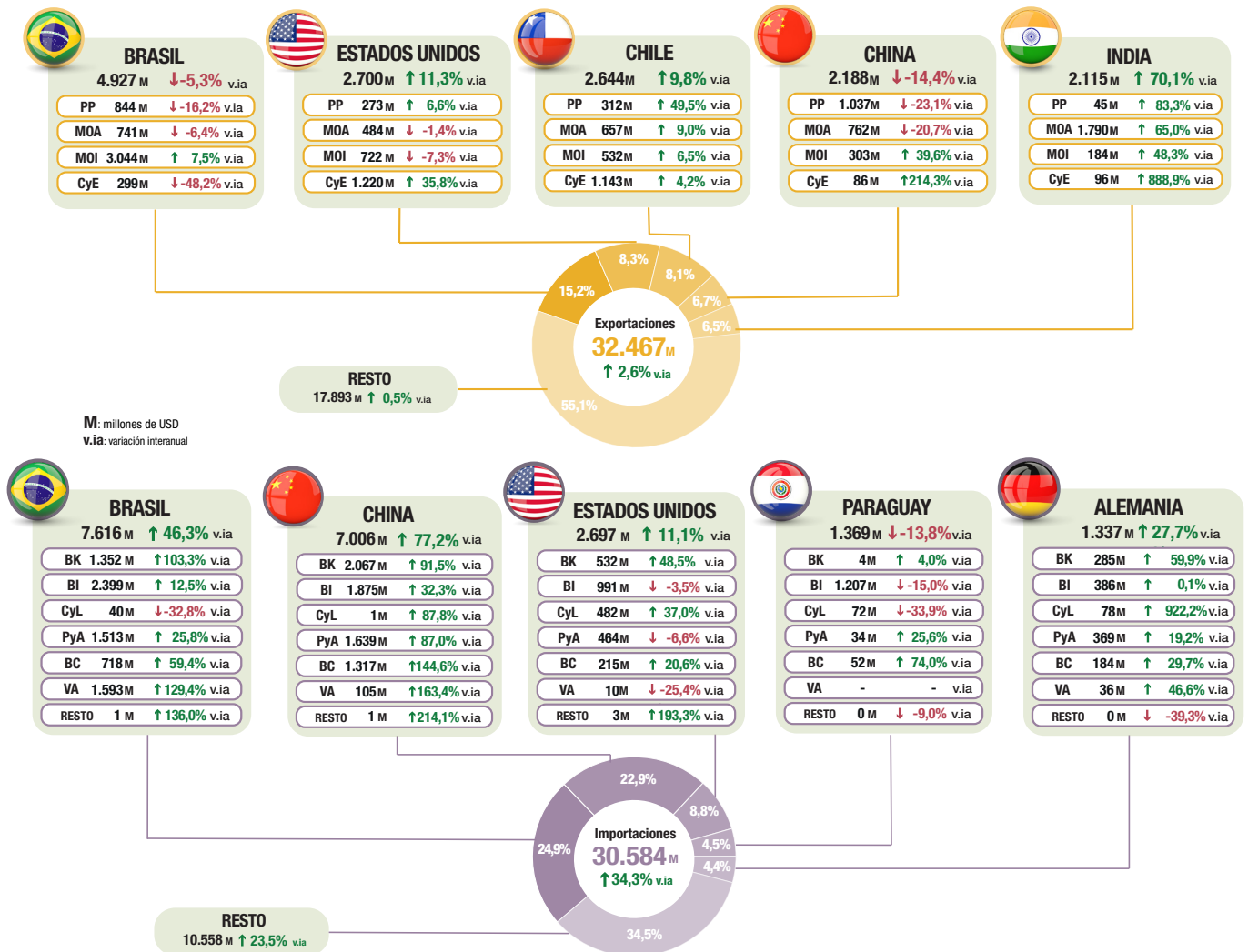
% Participación porcentual

Fuente: INDEC, Dirección Nacional de Estadísticas del Sector Externo y Cuentas Internacionales.

Exportaciones por grandes rubros e importaciones por usos económicos.
En millones de USD, participación y variación porcentual. Acumulado hasta mayo de 2025



Participación porcentual de los principales países de exportación e importación, según grandes rubros y usos económicos. Acumulado hasta mayo de 2025



Productos primarios (PP) | Manufacturas de origen agropecuario (MOA) | Manufacturas de origen industrial (MOI) | Combustibles y energía (CyE) | Bienes de capital (BK) | Bienes intermedios (BI) | Combustibles y lubricantes (CyL) | Piezas y accesorios para bienes de capital (PyA) | Bienes de consumo (BC) | Vehículos automotores de pasajeros (VA)
 ↑ ↓ : variación porcentual respecto a igual período del año anterior.
Fuente: INDEC, Dirección Nacional de Estadísticas del Sector Externo y Cuentas Internacionales.

1. Mayo de 2025

1.1 Intercambio comercial argentino de bienes

En mayo de 2025, las exportaciones totalizaron USD 7.095 millones y las importaciones, USD 6.488 millones, las importaciones más altas desde octubre de 2023. Como resultado, el intercambio comercial (exportaciones más importaciones) aumentó 7,1% en relación con igual mes del año anterior, y alcanzó un monto de USD 13.583 millones. La balanza comercial registró un superávit de USD 608 millones, con un resultado positivo por décimo octavo mes consecutivo.

Cuadro 1. Intercambio comercial argentino de bienes. Enero-mayo de 2025 y año 2024

Período	Exportaciones				Importaciones				Saldo	
	2025 ^e	2024 [*]	Variación porcentual		2025 [*]	2024 [*]	Variación porcentual		2025 [*]	2024 [*]
			Igual período año anterior	Acumulado igual período año anterior			Igual período año anterior	Acumulado igual período año anterior		
	Millones de USD		%		Millones de USD		%		Millones de USD	
Total anual	///	79.703	///	///	///	60.776	///	///	///	18.928
Acumulado hasta mayo	32.467	31.632	2,6	///	30.584	22.770	34,3	///	1.883	8.862
Enero	5.915	5.412	9,3	9,3	5.753	4.604	25,0	25,0	162	808
Febrero	6.140	5.550	10,6	10,0	5.864	4.118	42,4	33,2	275	1.432
Marzo	6.642	6.492	2,3	7,1	6.019	4.332	39,0	35,1	623	2.160
Abril	6.674	6.511	2,5	5,9	6.460	4.705	37,3	35,7	214	1.807
Mayo	7.095	7.667	-7,4	2,6	6.488	5.012	29,4	34,3	608	2.654
Junio		6.567				4.687				1.880
Julio		7.186				5.727				1.459
Agosto		6.758				4.883				1.875
Septiembre		6.953				5.971				982
Octubre		7.032				6.120				912
Noviembre		6.526				5.249				1.277
Diciembre		7.049				5.367				1.682

Nota: los totales por suma pueden no coincidir por redondeo en las cifras parciales.

Fuente: INDEC, Dirección Nacional de Estadísticas del Sector Externo y Cuentas Internacionales.

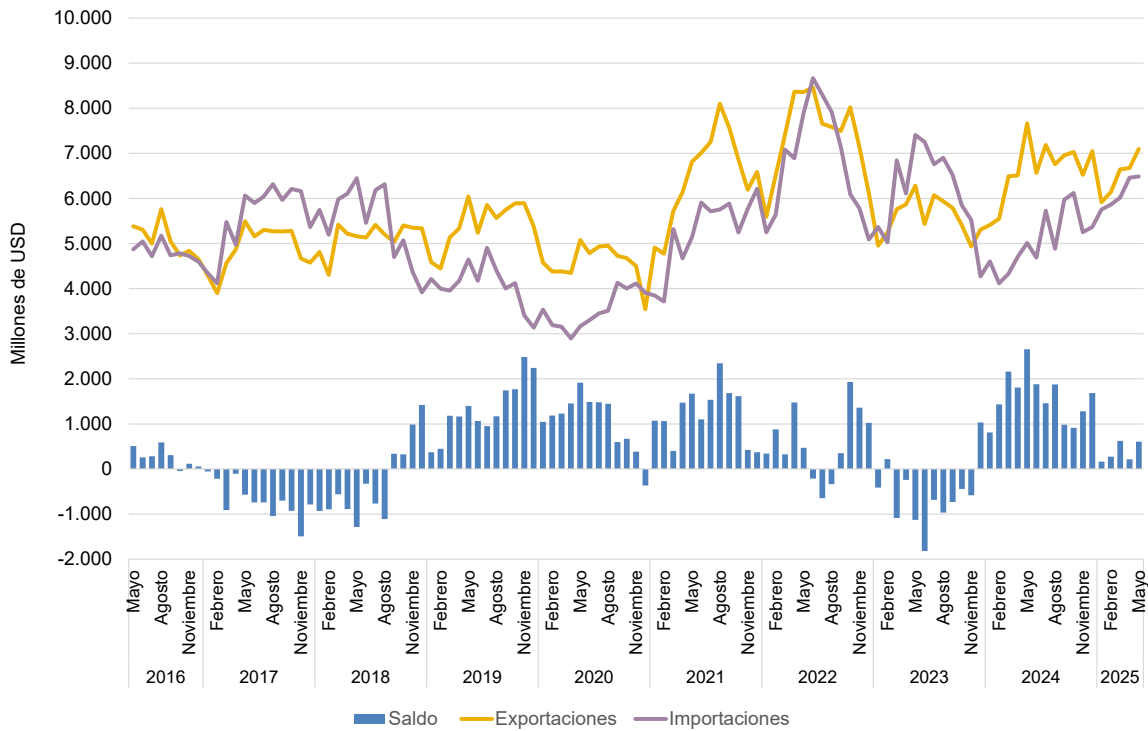
Cuadro 2. Exportaciones e importaciones. Variaciones de las series desestacionalizada y tendencia-ciclo. Mayo 2024-mayo 2025

Período	Exportaciones		Importaciones		
	Variación desestacionalizada con respecto al mes anterior	Variación tendencia-ciclo con respecto al mes anterior	Variación desestacionalizada con respecto al mes anterior	Variación tendencia-ciclo con respecto al mes anterior	
	%				
2024	Mayo	4,3	1,9	-2,7	-0,4
	Junio	-2,6	1,2	-1,4	1,6
	Julio	-1,6	0,8	11,5	3,5
	Agosto	-0,4	0,7	-10,8	4,8
	Septiembre	2,1	0,7	32,3	5,3
	Octubre	3,7	0,7	-1,0	5,1
	Noviembre	0,4	0,6	-4,4	4,3
	Diciembre	0,5	0,2	8,1	3,3
2025	Enero	-1,3	-0,3	2,3	2,2
	Febrero	1,5	-0,8	8,9	1,3
	Marzo	-2,8	-1,0	-7,5	0,6
	Abril	-5,6	-1,0	2,4	0,1
	Mayo	0,4	-0,7	-4,3	-0,3

Nota: los cuadros con las series mensuales desestacionalizadas y tendencia-ciclo se encuentran disponibles en <https://www.indec.gov.ar/indec/web/Nivel4-Tema-3-2-40>

Fuente: INDEC, Dirección Nacional de Estadísticas del Sector Externo y Cuentas Internacionales.

Gráfico 1. Balanza comercial de bienes. Mayo 2016-mayo 2025

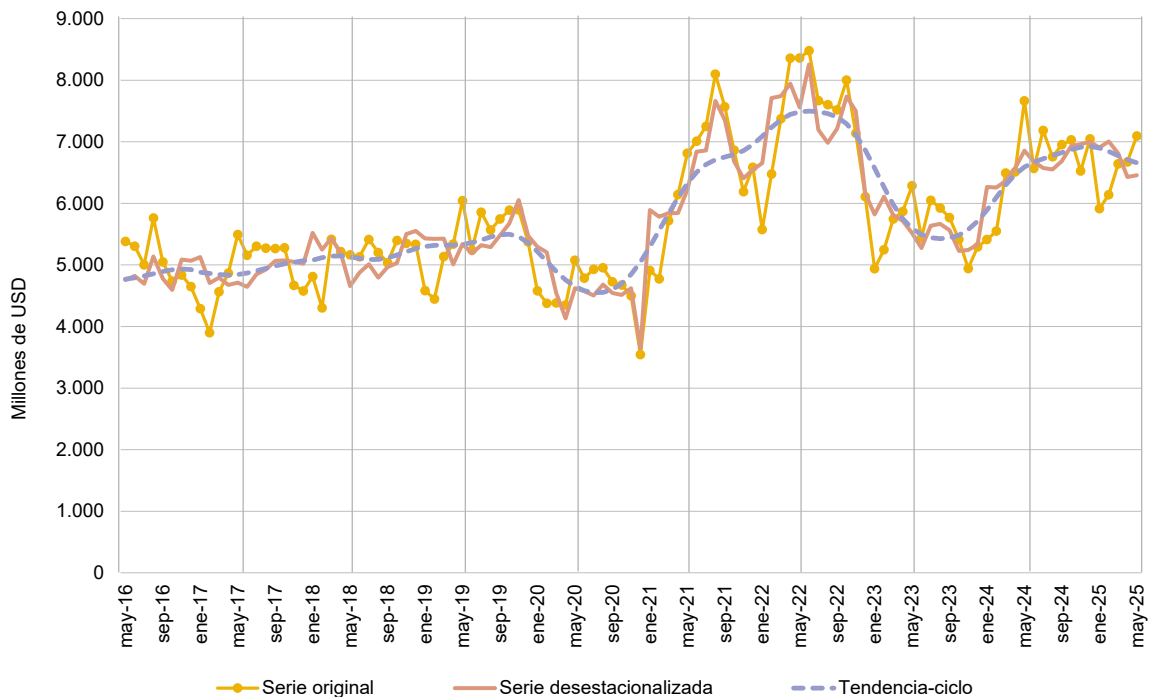


Fuente: INDEC, Dirección Nacional de Estadísticas del Sector Externo y Cuentas Internacionales.

Exportaciones

En términos desestacionalizados, las exportaciones de mayo de 2025 crecieron 0,4% y la tendencia-ciclo tuvo una baja de 0,7% con relación al mes anterior.

Gráfico 2. Series original, desestacionalizada y tendencia-ciclo de las exportaciones. Mayo 2016-mayo 2025

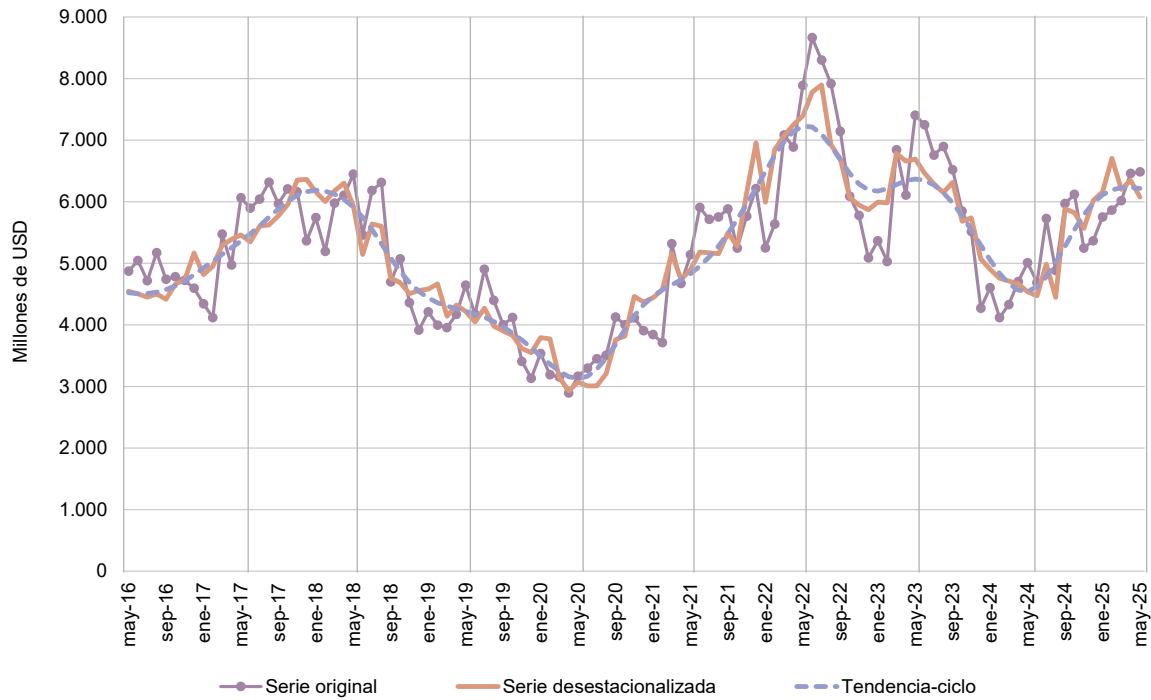


Fuente: INDEC, Dirección Nacional de Estadísticas del Sector Externo y Cuentas Internacionales.

Importaciones

En mayo de 2025, la serie desestacionalizada de las importaciones descendió 4,3%, y la tendencia-ciclo 0,3% en comparación con abril del presente año.

Gráfico 3. Serie original, desestacionalizada y tendencia-ciclo de las importaciones. Mayo 2016-mayo 2025



Fuente: INDEC, Dirección Nacional de Estadísticas del Sector Externo y Cuentas Internacionales.

Exportaciones por grandes rubros

Las exportaciones en mayo cayeron 7,4% respecto a igual mes de 2024 (-USD 572 millones). Las cantidades vendidas y los precios bajaron 6,0% y 1,5%, respectivamente.

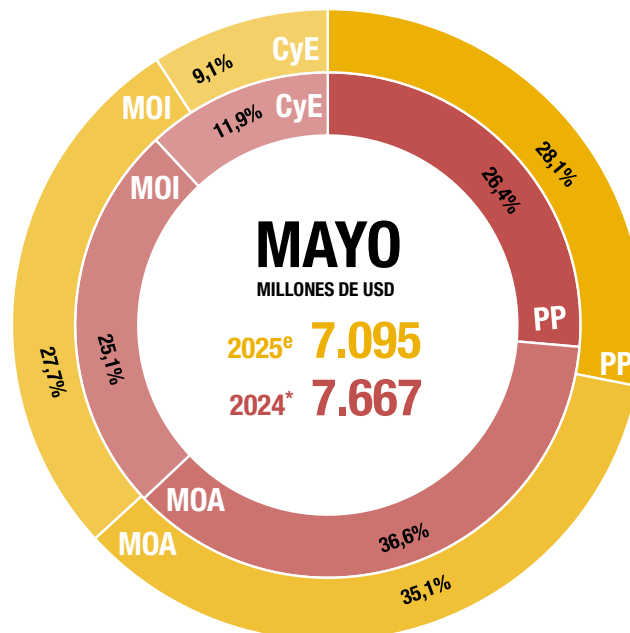
Las ventas de CyE alcanzaron USD 647 millones y registraron una variación negativa de 29,2% con respecto a mayo de 2024 (-USD 267 millones) por un decremento de 13,7% en los precios y de 18,1% en las cantidades.

Las MOA disminuyeron 11,3% (-USD 317 millones), debido a un descenso de 11,3% en las cantidades, puesto que los precios crecieron 0,1%. Residuos y desperdicios de las industrias alimentarias fue el subrubro que más bajó (-USD 417 millones).

Los PP se redujeron 1,4% (-USD 28 millones) por una caída en los precios de 2,3% ya que las cantidades aumentaron 1,0%, en tanto que semillas y frutos oleaginosos fue el subrubro que más se contrajo (-USD 158 millones).

Las MOI se incrementaron 2,1% (USD 40 millones). Los precios se elevaron 4,1% y las cantidades bajaron 2,0% (ver cuadros 3 y 12 en https://www.indec.gov.ar/ftp/cuadros/economia/ica_cuadros_19_06_25.xls).

Gráfico 4. Exportaciones por grandes rubros. Mayo de 2025 y de 2024



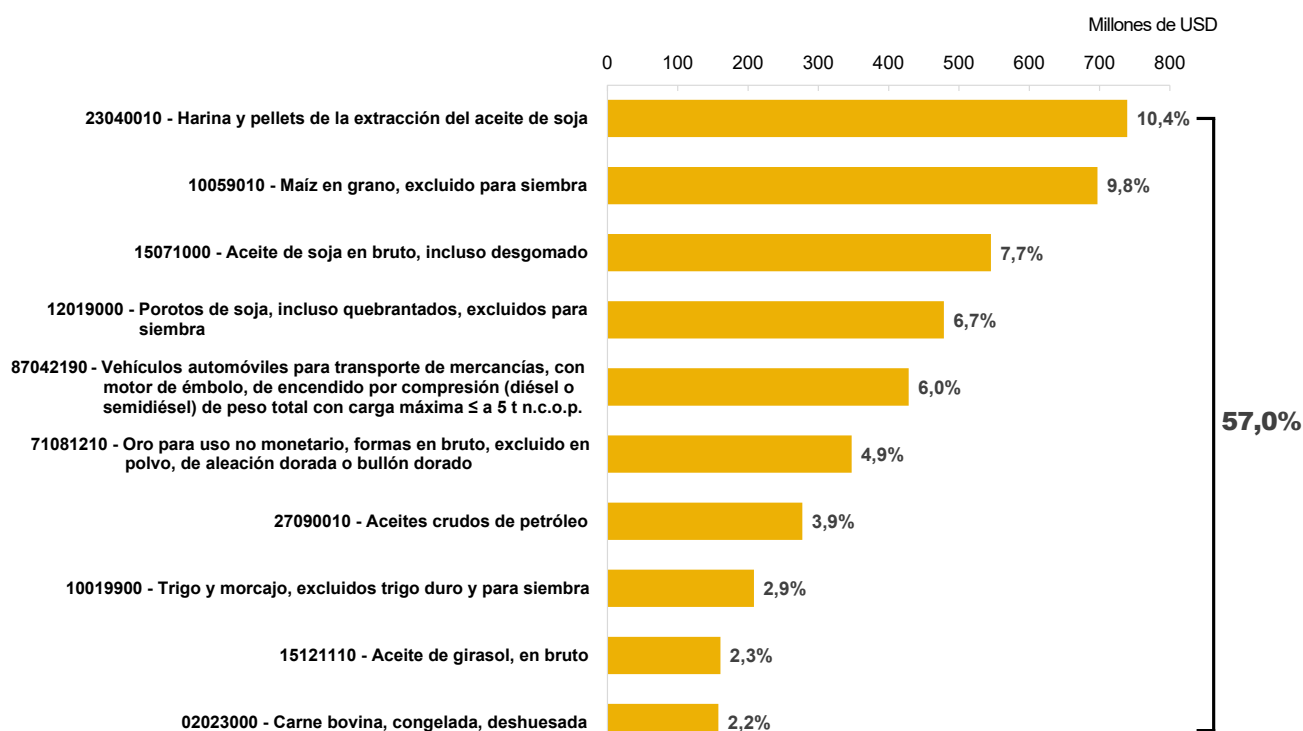
(PP) Productos primarios (MOA) Manufacturas de origen agropecuario (MOI) Manufacturas de origen industrial (CyE) Combustibles y energía

Fuente: INDEC, Dirección Nacional de Estadísticas del Sector Externo y Cuentas Internacionales.

Exportaciones por productos

Entre los productos exportados en mayo de 2025, los diez principales representaron el 57,0% del total nacional.

Gráfico 5. Principales diez productos de exportación según la Nomenclatura Común del Mercosur. Mayo de 2025



Fuente: INDEC, Dirección Nacional de Estadísticas del Sector Externo y Cuentas Internacionales.

Importaciones por usos económicos

En mayo, las importaciones alcanzaron el valor de USD 6.488 millones, 29,4% superior a igual mes de 2024 (USD 5.012 millones). Las cantidades aumentaron 39,4% y los precios decrecieron 7,0%. Todos los usos registraron subas salvo CyL, que descendió 31,1% (-USD 136 millones). El que más se elevó fue Resto, con 194,8% (USD 45 millones), esencialmente por la mayor compra de bienes despachados mediante servicios postales (*couriers*) (USD 45 millones).

VA tuvo una variación positiva de 160,1% (USD 304 millones), producto de un incremento de 156,0% en las cantidades y de 1,8% en los precios.

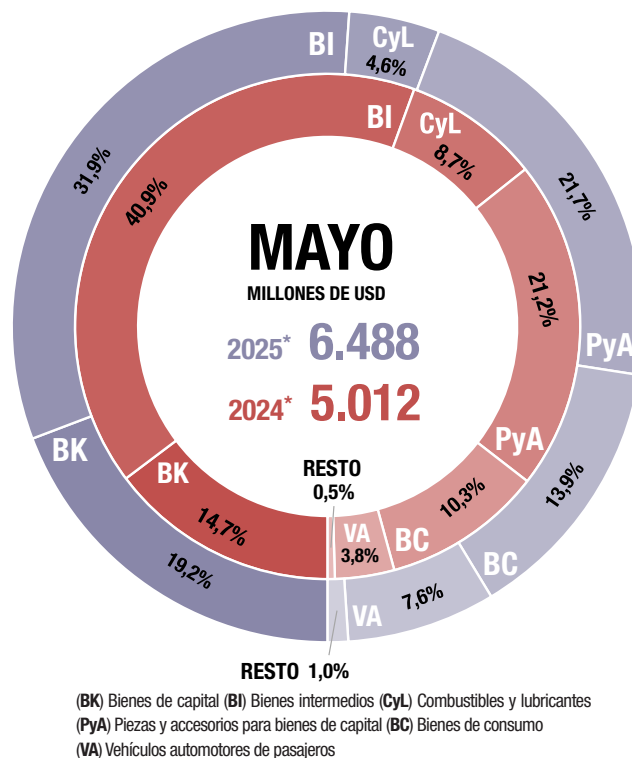
Los BC se elevaron 75,1% (USD 386 millones) por el alza de 67,5% en las cantidades y de 4,6% en los precios.

Los BK registraron un incremento de 69,0% (USD 509 millones) como consecuencia de un aumento de 62,2% en las cantidades y de 4,3% en los precios. Bienes de capital excluido equipos de transporte fue el subrubro que más subió de todos los usos económicos (USD 238 millones).

Las PyA mostraron una variación positiva de 32,7% (USD 347 millones). Las cantidades ascendieron 40,8% y los precios disminuyeron 5,8%.

Las compras asociadas al rubro BI crecieron 1,0% (USD 20 millones), con un alza de 7,9% en las cantidades y una baja de 6,0% en los precios (ver cuadros 3 y 14 en https://www.indec.gov.ar/ftp/cuadros/economia/ica_cuadros_19_06_25.xls).

Gráfico 6. Importaciones por usos económicos. Mayo de 2025 y de 2024



Fuente: INDEC, Dirección Nacional de Estadísticas del Sector Externo y Cuentas Internacionales.

Importaciones por partidas

Entre las partidas importadas en mayo de 2025, las diez principales representaron el 33,9% del total nacional.

Gráfico 7. Principales diez partidas de importación según la Nomenclatura Común del Mercosur. Mayo de 2025



Fuente: INDEC, Dirección Nacional de Estadísticas del Sector Externo y Cuentas Internacionales.

1.2 Índices de precios y cantidades

En mayo de 2025, el índice de precios de las exportaciones registró una caída de 1,5%, explicada principalmente por la disminución en los precios de los CyE (-13,7%) y los PP (-2,3%), y atenuada por el incremento en los precios de las MOI (4,1%) y las MOA (0,1%).

Por su parte, el índice de cantidades exportadas descendió 6,0%, como resultado del menor volumen de ventas de CyE (-18,1%), MOA (-11,3%) y MOI (-2,0%), mientras que las cantidades de PP aumentaron 1,0%.

En cuanto a las importaciones, el índice de precios registró una disminución de 7,0%, por los menores precios en CyL (-21,5%), BI (-6,0%) y PyA (-5,8%). En contraste, el índice de cantidades importadas aumentó 39,4%, impulsado por un sostenido incremento en los volúmenes ingresados.

Cuadro 3. Variaciones porcentuales de los índices de valores, precios y cantidades de las exportaciones e importaciones y términos del intercambio, base 2004=100, según grandes rubros y usos económicos. Mayo de 2025 respecto a igual período de 2024

Rubros y usos	Mayo de 2025		
	Valor	Precio	Cantidad
		%	
Exportaciones	-7,4	-1,5	-6,0
Productos primarios (PP)	-1,4	-2,3	1,0
Manufacturas de origen agropecuario (MOA)	-11,3	0,1	-11,3
Manufacturas de origen industrial (MOI)	2,1	4,1	-2,0
Combustibles y energía (CyE)	-29,2	-13,7	-18,1
Importaciones	29,4	-7,0	39,4
Bienes de capital (BK)	69,0	4,3	62,2
Bienes intermedios (BI)	1,0	-6,0	7,9
Combustibles y lubricantes (CyL)	-31,1	-21,5	-9,4
Piezas y accesorios para bienes de capital (PyA)	32,7	-5,8	40,8
Bienes de consumo (BC)	75,1	4,6	67,5
Vehículos automotores de pasajeros (VA)	160,1	1,8	156,0
Resto	194,8	.	.
Términos del intercambio	.	5,9	.

Nota: las series mensuales de los índices de precios y cantidades de comercio exterior (base 2004=100) se encuentran en: <https://www.indec.gob.ar/indec/web/Nivel4-Tema-3-2-41>

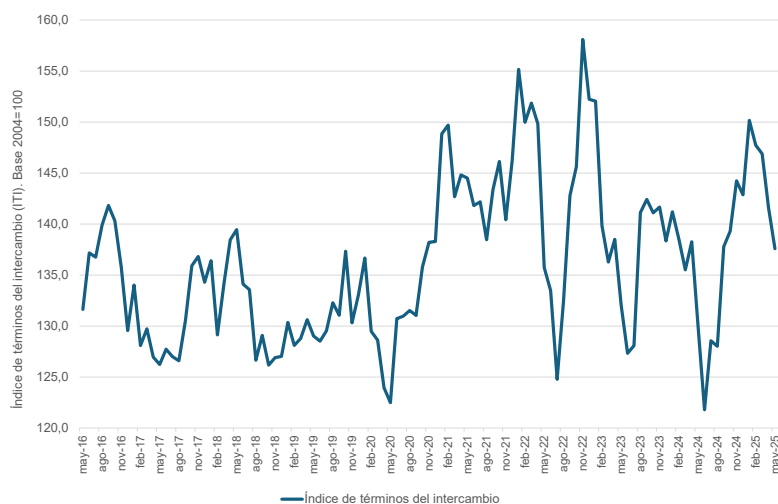
Fuente: INDEC, Dirección Nacional de Estadísticas del Sector Externo y Cuentas Internacionales.

Ganancia o pérdida de los términos del intercambio

El índice de términos del intercambio, calculado como la relación entre el índice de precios de las exportaciones y el índice de precios de las importaciones, refleja las variaciones en los precios relativos del comercio exterior. En el período analizado, alcanzó un nivel de 137,6, lo que representó una suba de 5,9% en comparación con el mismo período del año anterior.

Si hubieran prevalecido los precios de mayo de 2024, el saldo comercial habría registrado un superávit de USD 227 millones. Bajo este supuesto, y debido al descenso del índice de precios de las importaciones (-7,0%), que fue mayor al índice de precios de las exportaciones (-1,5%), el país registró una ganancia en los términos del intercambio de USD 426 millones (ver *nota metodológica 5.2*).

Gráfico 8. Índice de términos del intercambio, base 2004=100. Mayo 2016-mayo 2025

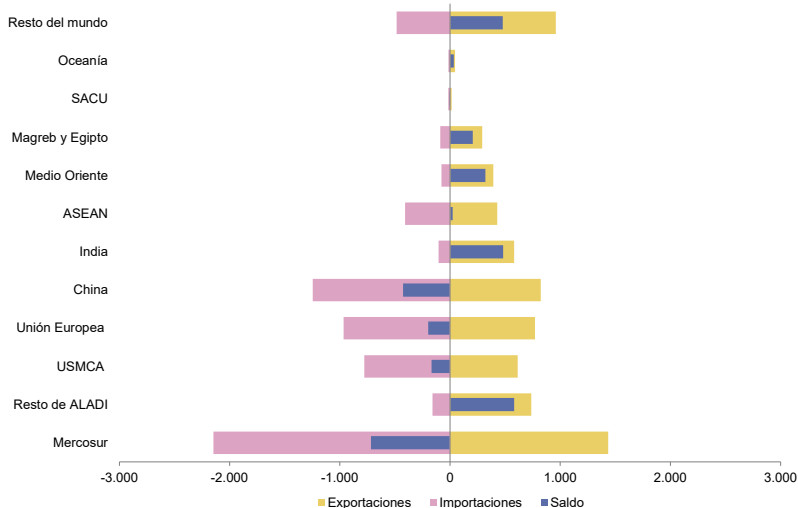


Fuente: INDEC, Dirección Nacional de Estadísticas del Sector Externo y Cuentas Internacionales.

1.3 Zonas y países seleccionados

De los bloques y socios comerciales analizados en este informe, aquellos con los cuales se registraron los mayores superávits fueron: "Resto de ALADI" (USD 578 millones), India (USD 478 millones) y Medio Oriente (USD 316 millones). Asimismo, los déficits más significativos se produjeron con Mercosur (-USD 712 millones), China (-USD 422 millones) y Unión Europea (-USD 195 millones). El Mercosur fue la zona con la cual hubo un mayor intercambio comercial (USD 3.583 millones), con exportaciones por USD 1.435 millones e importaciones por USD 2.148 millones.

Gráfico 9. Balanza comercial, por zonas económicas y países seleccionados. Mayo de 2025



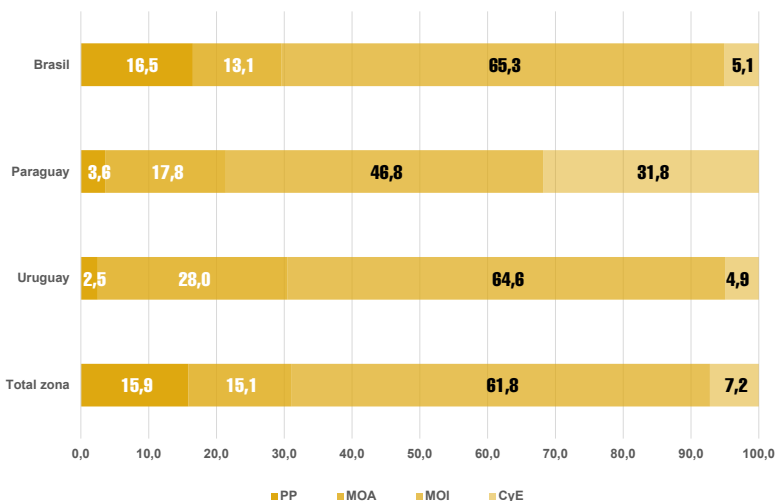
Fuente: INDEC, Dirección Nacional de Estadísticas del Sector Externo y Cuentas Internacionales.

Mercosur



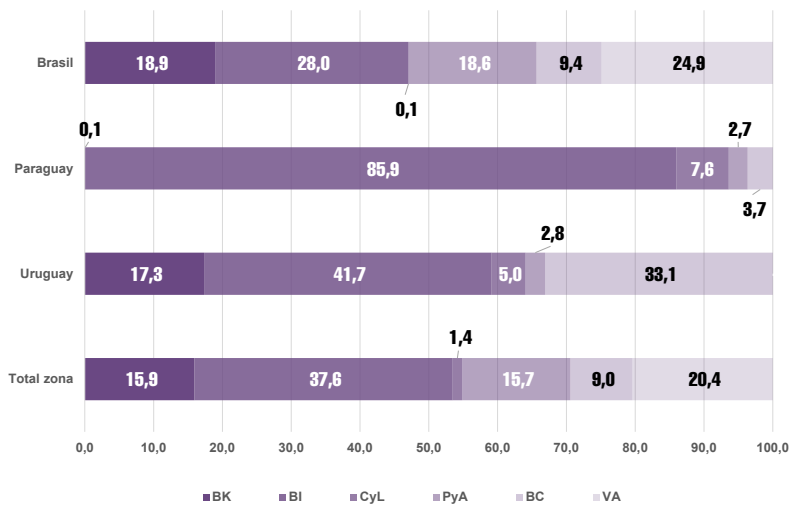
- La caída interanual de las exportaciones fue de 0,1% (-USD 1 millón), y se debió principalmente a un descenso en las ventas de CyE.
- Las ventas al bloque representaron el 20,2% de las exportaciones totales del país. El 80,0% de los despachos tuvo como destino a Brasil, 8,5% a Paraguay, 8,3% a Uruguay y 3,1% a Venezuela.
- Los principales productos exportados fueron: vehículos automóviles para transporte de mercancías (87042190); trigo y morcajo, excluidos trigo duro y para siembra (10019900); y vehículos automóviles, principalmente para el transporte de personas (87032210, 87033390 y 87032100). Las nomenclaturas mencionadas concentraron el 41,5% de las ventas al bloque.

Gráfico 10. Exportaciones a los países del Mercosur, por grandes rubros, según participación porcentual. Mayo de 2025



Fuente: INDEC, Dirección Nacional de Estadísticas del Sector Externo y Cuentas Internacionales.

Gráfico 11. Importaciones desde los países del Mercosur, por usos económicos, según participación porcentual. Mayo de 2025

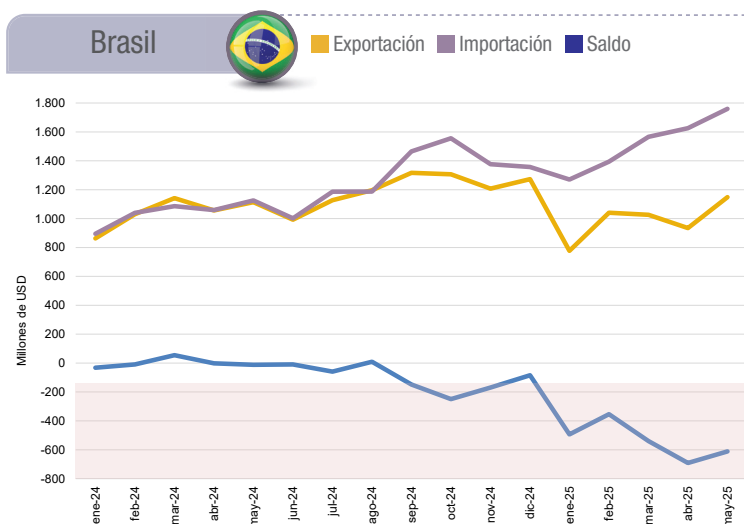


Fuente: INDEC, Dirección Nacional de Estadísticas del Sector Externo y Cuentas Internacionales.

- Brasil fue el primer país de destino de las exportaciones argentinas (16,2% del total). Las ventas se incrementaron en USD 35 millones con respecto a mayo de 2024 debido, fundamentalmente, al aumento en los despachos de MOI (ver cuadro complementario 25). Los principales productos exportados a este país fueron: vehículos automóviles para transporte de mercancías (87042190); trigo y morcajo, excluidos trigo duro y para siembra (10019900); y vehículos automóviles, principalmente para el transporte de personas (87032210, 87033390 y 87032100), que en conjunto representaron el 50,3% de las ventas hacia este destino. El crecimiento interanual de las importaciones (USD 634 millones) se asoció en su mayoría a la suba en las compras de VA y BK (ver cuadro complementario 26). Los productos destacados fueron: vehículos automóviles, principalmente para el transporte de personas (87032210, 87032100 y 87032310); tractores de carretera para semirremolques (87012100); y vehículos automóviles para transporte de mercancías (87043190), que concentraron el 30,4% de las adquisiciones provenientes de este país.

- Las importaciones aumentaron 36,6% (USD 575 millones) con respecto a igual mes del año anterior, como consecuencia, fundamentalmente, de un incremento en las adquisiciones de VA y de BK.
- El 33,1% de las importaciones totales argentinas provinieron de esta zona económica. Los productos originarios de Brasil representaron el 81,9% de las compras al Mercosur, mientras que 15,8% se adquirió desde Paraguay, 2,1% de Uruguay y 0,1% de Venezuela.
- A nivel producto, porotos de soja, incluso quebrantados, excluidos para siembra (12019000); vehículos automóviles, principalmente para el transporte de personas (87032210, 87032100 y 87032310); y tractores de carretera para semirremolques (87012100) totalizaron USD 787 millones, el 36,6% de las compras realizadas desde esta zona económica.

Gráfico 12. Intercambio comercial argentino con Brasil. Enero 2024-mayo 2025



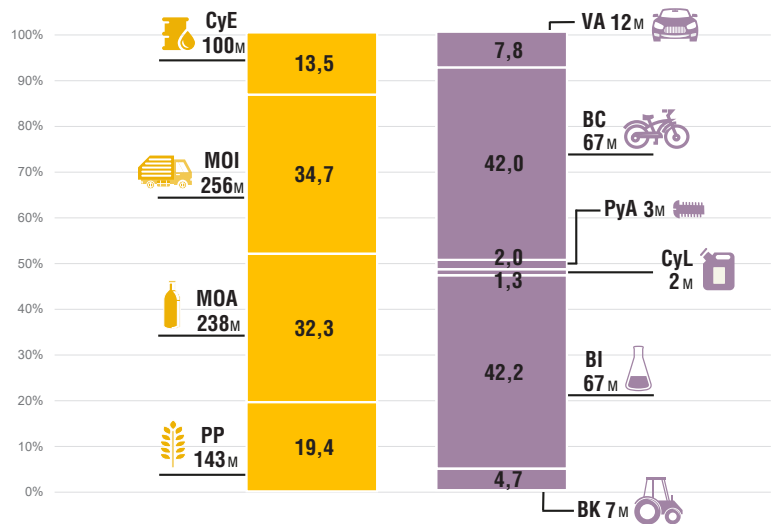
Fuente: INDEC, Dirección Nacional de Estadísticas del Sector Externo y Cuentas Internacionales.

Resto de ALADI



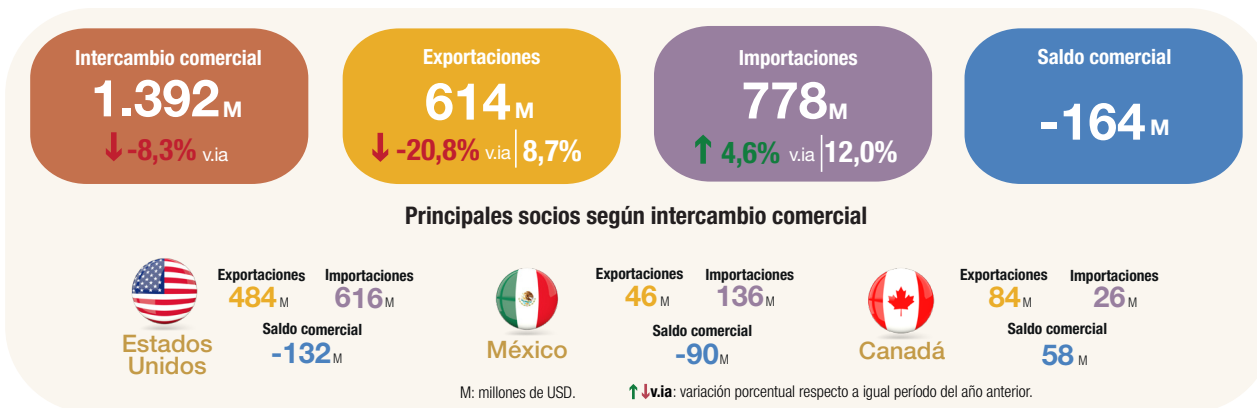
- Las exportaciones disminuyeron USD 172 millones, fundamentalmente por menores ventas de CyE.
- Se destacaron los despachos de maíz en grano, excluido para siembra (10059010); vehículos automóviles para transporte de mercancías (87042190); gas natural en estado gaseoso (27112100); y harina y pellets de la extracción del aceite de soja (23040010); los cuales representaron el 37,8% de las exportaciones a esta zona.
- Las importaciones registraron un descenso de USD 40 millones respecto a mayo de 2024.
- El 23,6% del total adquirido estuvo constituido por bananas frescas o secas, excluidos los plátanos (08039000); vehículos automóviles, principalmente para el transporte de personas (87032210); y alambre de cobre refinado (74081100).
- Entre los países que componen el bloque se destacó la participación de Chile, que en el mes bajo análisis fue el quinto destino de las exportaciones argentina (5,2% del total). Las ventas a este país se redujeron USD 153 millones con respecto a igual mes del año anterior. Las importaciones registraron una suba interanual de 25,6% (USD 13 millones), debido esencialmente a mayores compras de BC.

Gráfico 13. Exportaciones e importaciones de Resto de ALADI, por grandes rubros y usos económicos. Mayo de 2025



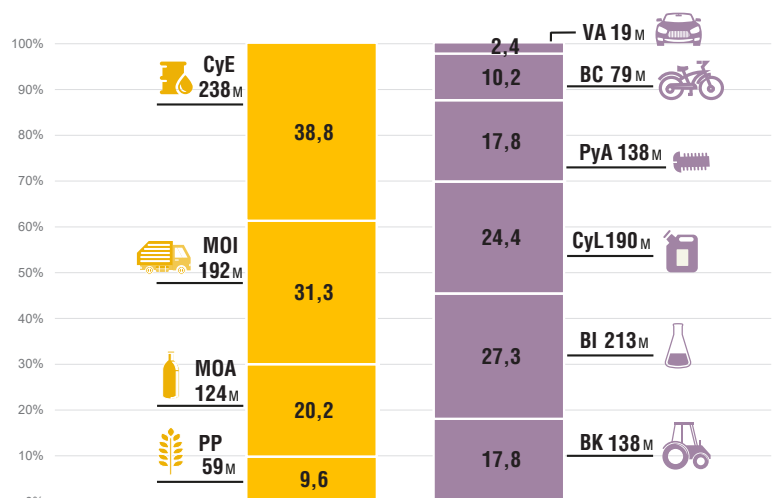
Fuente: INDEC, Dirección Nacional de Estadísticas del Sector Externo y Cuentas Internacionales.

USMCA



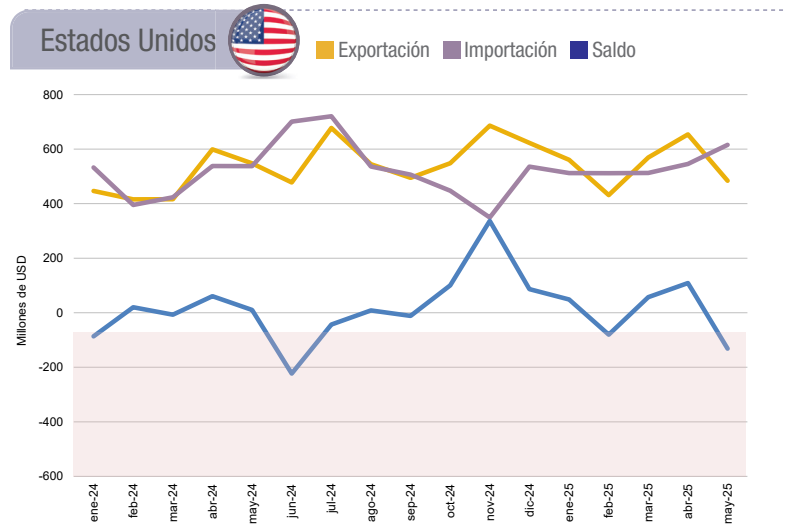
- La disminución en las ventas (-USD 161 millones) se asoció principalmente a la caída en las exportaciones de MOA.
- Estados Unidos absorbió el 78,8% del total de las exportaciones al bloque, mientras que Canadá y México concentraron 13,7% y 7,5%, respectivamente.
- Las ventas de aceites crudos de petróleo (27090010) y de oro para uso no monetario (71081210) concentraron el 44,9% del total exportado al bloque.
- Las importaciones crecieron USD 34 millones, en virtud del incremento en las compras de CyL y de BC.
- El 79,1% de las adquisiciones provino de Estados Unidos, 17,5%, de México y 3,4%, de Canadá.
- Gasóleo (gasoil) (27101921), gas natural licuado (27111100) y vehículos automóviles, principalmente para el transporte de personas (87032310) representaron el 22,2% del total importado desde esta zona.

Gráfico 14. Exportaciones e importaciones de USMCA por grandes rubros y usos económicos. Mayo de 2025



Fuente: INDEC, Dirección Nacional de Estadísticas del Sector Externo y Cuentas Internacionales.

Gráfico 15. Intercambio comercial argentino con Estados Unidos. Enero 2024-mayo 2025



Fuente: INDEC, Dirección Nacional de Estadísticas del Sector Externo y Cuentas Internacionales.

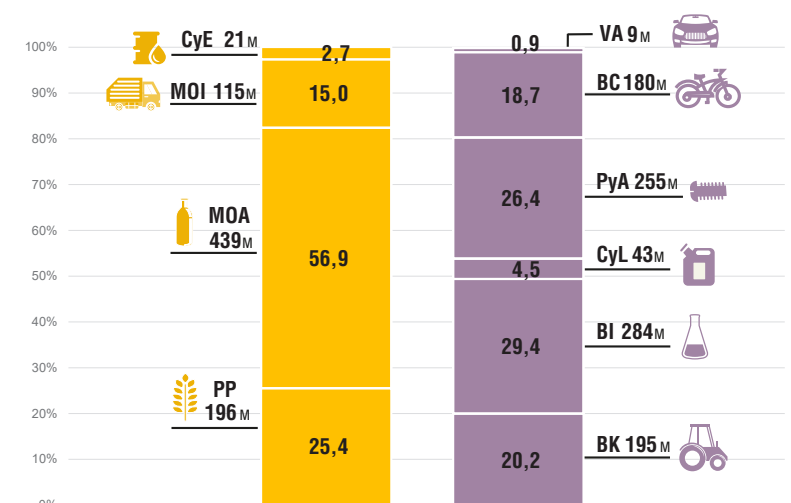
- Estados Unidos fue el cuarto país de destino de las exportaciones argentinas: concentró el 6,8%. Las ventas registraron una reducción interanual de 11,7% (-USD 64 millones), debido, fundamentalmente, a una menor demanda de MOI (ver cuadro complementario 25). Los principales productos de exportación fueron: aceites crudos de petróleo (27090010) y oro para uso no monetario (71081210), los cuales representaron el 53,2% de las ventas totales hacia ese destino. Asimismo, los principales productos adquiridos fueron gasóleo (gasoil) (27101921); gas natural licuado (27111100); y hulla bituminosa, sin aglomerar (27011200).

Unión Europea



- Se produjo una suba en las ventas por USD 13 millones, a raíz de mayores despachos de PP y de MOA.
- Cinco países de un total de veintisiete que componen el bloque concentraron el 76,2% de las exportaciones a esta zona: Países Bajos (incluye el puerto de Rotterdam, tránsito hacia otros países), España, Italia, Alemania y Polonia, en ese orden.
- El 45,1% de las exportaciones a la Unión Europea estuvo constituido por la venta de harina y pellets de la extracción del aceite de soja (23040010); carne bovina, fresca o refrigerada, deshuesada (02013000); y maníes sin tostar (12024200).
- El incremento de las importaciones por USD 197 millones estuvo asociado, principalmente, a una suba en las compras de BK y de PyA.
- El 71,1% de las adquisiciones desde esta región provino de Alemania, España, Italia, Francia y Hungría, en ese orden.

Gráfico 16. Exportaciones e importaciones de Unión Europea, por grandes rubros y usos económicos. Mayo de 2025



Fuente: INDEC, Dirección Nacional de Estadísticas del Sector Externo y Cuentas Internacionales.

- Gasolinas excluidas de aviación (27101259), partes de turbinas de gas n.c.o.p. (84119900), medicamentos acondicionados para la venta por menor (30049069), productos inmunológicos (30021590) y abonos minerales o químicos con nitrógeno y fósforo n.c.o.p. (31055900) concentraron el 14,0% de las compras provenientes de la Unión Europea.

China

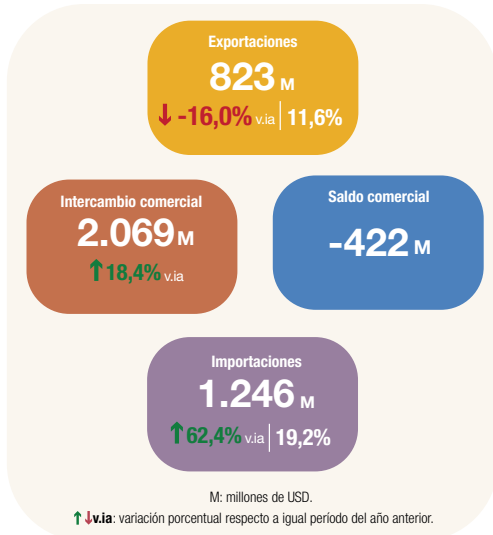
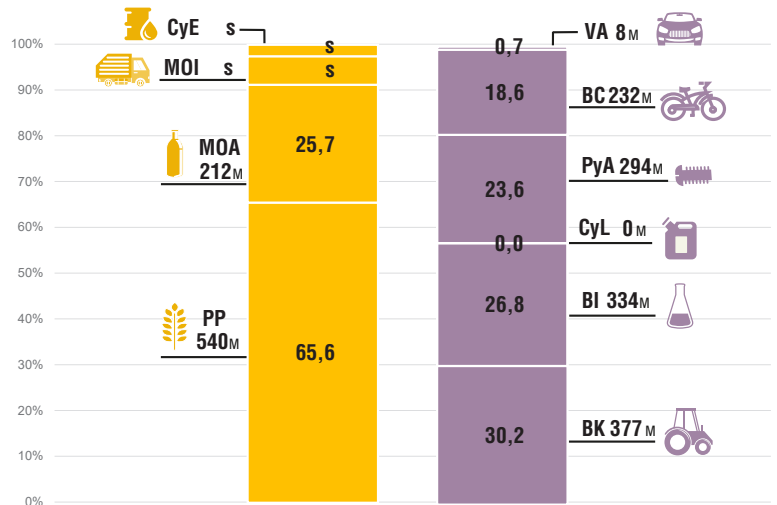


Gráfico 17. Exportaciones e importaciones de China, por grandes rubros y usos económicos. Mayo de 2025



Fuente: INDEC, Dirección Nacional de Estadísticas del Sector Externo y Cuentas Internacionales.

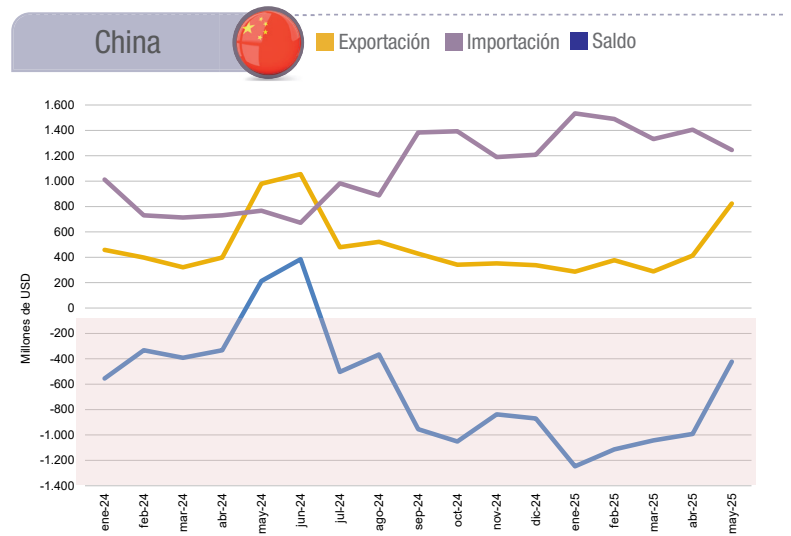
● El descenso en las exportaciones (-USD 157 millones) se atribuyó esencialmente a menores ventas de PP (ver cuadro complementario 25).

● El 74,4% de los despachos se concentró en tres productos: el primero fue porotos de soja, incluso quebrantados, excluidos para siembra (12019000), que registró un descenso interanual de 28,3%; le siguieron en orden de importancia carne bovina congelada y deshuesada (02023000), con una suba respecto a mayo de 2024 de 36,5%; y calamares y potas congelados (03074310), con un incremento de 345,5%.

● El aumento interanual de las importaciones fue de 62,4% (USD 479 millones), debido principalmente al crecimiento de BK (USD 147 millones) y de BC (USD 146 millones). El incremento de BK se atribuyó esencialmente a mayores adquisiciones de bienes de capital excluido, equipos de transporte (USD 86 millones). En cuanto a BC, el aumento más significativo se registró en las compras de artículos de consumo semidiraderos n.e.o.p. (USD 52 millones) (ver cuadro complementario 26).

● A nivel de productos, el 10,7% de las importaciones estuvo compuesto por partes de teléfonos y de aparatos de emisión, transmisión o recepción n.c.o.p (85177900); máquinas automáticas para tratamiento o procesamiento de datos (84713019); partes destinadas a motores, generadores eléctricos, grupos electrógenos y convertidores rotativos eléctricos, n.c.o.p. (85030090); motocicletas (87112010); y partes para aparatos receptores de radiodifusión, monitores y proyectores; aparatos receptores de televisión (85299020).

Gráfico 18. Intercambio comercial argentino con China. Enero 2024-mayo 2025



Fuente: INDEC, Dirección Nacional de Estadísticas del Sector Externo y Cuentas Internacionales.

India

Este país fue el tercer destino de las ventas argentinas, y registró un superávit de USD 478 millones. Las exportaciones fueron de USD 582 millones y aumentaron 102,4% con respecto al mismo mes del año anterior (USD 295 millones), debido, fundamentalmente, a mayores ventas de MOA. El 78,9% de los despachos se concentró en aceite de soja en bruto, incluso desgomado (15071000); y aceite de girasol, en bruto (15121110).

Las importaciones fueron de USD 104 millones, con una suba interanual de 5,8% (USD 6 millones), principalmente por mayores adquisiciones de BK. El 19,4% del total estuvo compuesto por motocicletas (87112020, 87113000 y 87112010); distribuidores automáticos de billetes de banco (84729010); y motores de émbolo (84082020)

El comercio con India representó el 8,2% de las exportaciones y el 1,6% de las importaciones totales.

2. Acumulado hasta mayo de 2025

2.1 Intercambio comercial por producto

Durante los cinco meses transcurridos en 2025, las exportaciones argentinas de bienes totalizaron USD 32.467 millones, lo que significó un incremento de 2,6%, mientras que las importaciones de bienes sumaron USD 30.584 millones, con un crecimiento de 34,3%. El balance comercial tuvo un saldo positivo de USD 1.883 millones.

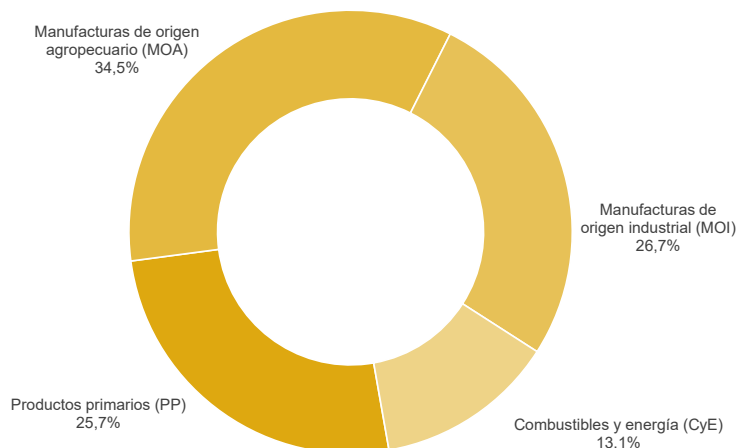
Exportaciones acumuladas hasta mayo de 2025

Hasta mayo de 2025, las exportaciones de bienes argentinas fueron lideradas por los rubros MOA y MOI, que representaron respectivamente 34,5% y 26,7% de las exportaciones de bienes totales; les siguieron en importancia PP, con 25,7%; y CyE, que acumuló 13,1% de los despachos al exterior.

Los tres productos más importantes de exportación fueron harina y pellets de la extracción del aceite de soja (23040010), con 10,4% de participación; maíz en grano, excluido para siembra (10059010), con 10,0%; y aceite de soja en bruto, incluso desgomado (15071000), con 7,9% (ver cuadro complementario 30 y la versión interactiva del Intercambio comercial argentino en: https://www.indec.gov.ar/ftp/ica_digital/ica_d_06_253224E7353E/).

Brasil fue el principal destino de las exportaciones de bienes con 15,2% del total; le siguieron y Estados Unidos y Chile, con 8,3 % y 8,1% de los despachos de bienes argentinos al exterior, respectivamente.

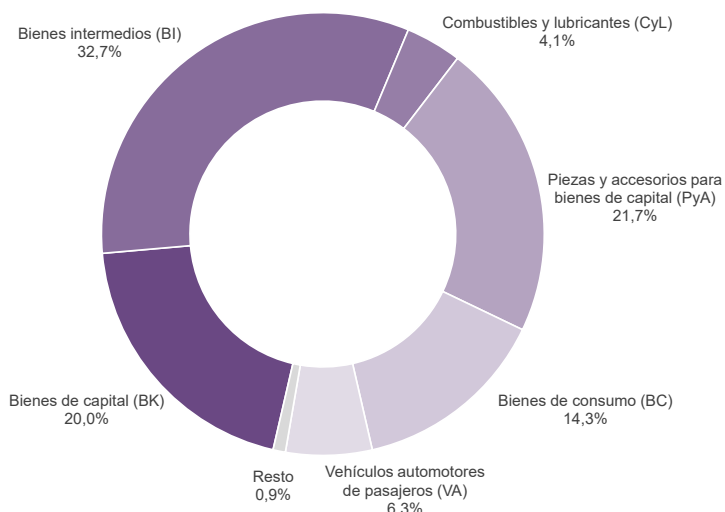
Gráfico 19. Exportaciones, por grandes rubros, según participación porcentual



Fuente: INDEC, Dirección Nacional de Estadísticas del Sector Externo y Cuentas Internacionales.

Importaciones acumuladas hasta mayo de 2025

Gráfico 20. Importaciones, por usos económicos, según participación porcentual



BI, PyA y BK fueron los principales usos económicos importados durante los cinco meses transcurridos de 2025. Representaron 32,7%; 21,7%; y 20,0%, respectivamente, y concentraron el 74,4% de las compras argentinas de bienes al exterior.

Los principales productos adquiridos fueron porotos de soja, incluso quebrantados, excluidos para siembra (12019000), que representaron 4,0% de las importaciones de bienes; seguidos de vehículos automóviles, principalmente para el transporte de personas (87032210 y 87032310), con una participación del 4,1% sobre el total adquirido (ver cuadro complementario 31 y la versión interactiva del Intercambio comercial argentino en: https://www.indec.gov.ar/ftp/ica_digital/ica_d_06_253224E7353E/).

El origen de las importaciones estuvo encabezado por Brasil, China y Estados Unidos, que representaron 24,9%, 22,9% y 8,8% de las compras argentinas de bienes, respectivamente.

Fuente: INDEC, Dirección Nacional de Estadísticas del Sector Externo y Cuentas Internacionales.

2.2

Índices de precios y cantidades

En el período enero-mayo de 2025, el índice de precios de las exportaciones descendió 0,8%, como resultado de caídas en los precios de los CyE (-10,0%), PP (-4,8%) y MOA (-1,3%), parcialmente compensadas por un incremento en las MOI (8,6%). El índice de las cantidades aumentó 3,4%, impulsado por todos los grandes rubros.

En el caso de las importaciones, el índice de precios descendió 6,4% debido a la caída en los precios de CyL (-15,8%), PyA (-10,4%) y BI (-3,0%), atenuada en parte por la suba de precios en BC (2,7%), VA (1,9%) y BK (1,4%). El índice de cantidades aumentó 43,6%, como resultado de un incremento de todos los usos económicos.

Cuadro 4. Variaciones porcentuales de los índices de valores, precios y cantidades de las exportaciones e importaciones y términos del intercambio, base 2004=100, según grandes rubros y usos económicos. Acumulado hasta mayo de 2025 respecto a igual período de 2024

Rubros o usos	Acumulado hasta mayo de 2025		
	Valor	Precio	Cantidad
		%	
Exportación	2,6	-0,8	3,4
Productos primarios (PP)	-0,1	-4,8	5,0
Manufacturas de origen agropecuario (MOA)	0,2	-1,3	1,5
Manufacturas de origen industrial (MOI)	9,6	8,6	0,9
Combustibles y energía (CyE)	1,4	-10,0	12,7
Importación	34,3	-6,4	43,6
Bienes de capital (BK)	69,3	1,4	67,0
Bienes intermedios (BI)	7,9	-3,0	11,2
Combustibles y lubricantes (CyL)	-3,1	-15,8	15,1
Piezas y accesorios para bienes de capital (PyA)	32,2	-10,4	47,5
Bienes de consumo (BC)	70,3	2,7	65,9
Vehículos automotores de pasajeros (VA)	113,9	1,9	109,9
Resto	173,9	.	.
Términos del intercambio	.	6,1	.

Nota: el índice de precio acumulado es la media armónica ponderada de los índices mensuales. Las series mensuales de los índices de precios y cantidades de comercio exterior (base 2004=100) se encuentran en: <https://www.indec.gob.ar/indec/web/Nivel4-Tema-3-2-41>

Fuente: INDEC, Dirección Nacional de Estadísticas del Sector Externo y Cuentas Internacionales.

Ganancia o pérdida de los términos del intercambio

El índice de términos del intercambio, calculado como la relación entre el índice de precios de las exportaciones y el índice de precios de las importaciones, refleja las variaciones en los precios relativos del comercio exterior. En el período analizado, alcanzó un nivel de 144,6, lo que representó un aumento del 6,1% en comparación con el mismo período del año anterior.

Si hubieran prevalecido los precios del período enero-mayo de 2024, el saldo comercial habría registrado un superávit de USD 29 millones. Bajo este supuesto, y considerando que la caída del índice de precios de las importaciones (-6,4%) fue mayor que la del índice de precios de las exportaciones (-0,8%), el país registró una ganancia en los términos del intercambio de USD 1.983 millones.

Zonas y países seleccionados

Mercosur

En los cinco meses de 2025, el intercambio con esta zona tuvo un déficit de USD 2.853 millones; se trató del segundo en importancia después de China. Las exportaciones sumaron USD 6.358 millones y disminuyeron USD 197 millones respecto a igual período de 2024. Las importaciones fueron de USD 9.211 millones, con un aumento de USD 2.182 millones (31,0%). El comercio con el Mercosur concentró 19,6% de las ventas totales de bienes al exterior y 30,1% de las compras. Dentro del bloque se destacó la participación de Brasil que, con USD 4.927 millones, absorbió el 77,5% de las exportaciones a la región (15,2% del total exportado) y proveyó el 82,7% de las importaciones del Mercosur (24,9% del total).

Resto de ALADI

El comercio con este bloque registró un superávit de USD 3.771 millones; se trató del de mayor importancia entre los bloques y países incluidos en este informe. Las exportaciones sumaron USD 4.651 millones, con un incremento de 3,0% (USD 136 millones) con respecto a igual período del año anterior. Las importaciones fueron de USD 880 millones y disminuyeron USD 30 millones. Esta región concentró el 14,3% de las ventas argentinas de bienes al exterior y el 2,9% de las compras. En el comercio con "Resto de ALADI" se destacaron Chile y Perú, que, en conjunto, representaron el 79,4% de las exportaciones nacionales a la región y proveyeron el 57,6% de las importaciones recibidas desde el bloque.

USMCA

El intercambio comercial con USMCA durante los cinco meses transcurridos de este año tuvo un déficit de USD 313 millones. Las exportaciones sumaron USD 3.262 millones, con un aumento de USD 43 millones (1,3%) respecto a igual período de 2024. Las importaciones fueron de USD 3.575 millones y crecieron 10,5% (USD 341 millones). El comercio con USMCA equivalió a 10,0% de las ventas totales de bienes al exterior y 11,7% de las compras argentinas. Estados Unidos se destacó en el intercambio con USMCA al concentrar, respectivamente, el 82,8% y el 75,5% de las exportaciones e importaciones argentinas de bienes con el bloque.

Unión Europea

En los cinco meses transcurridos de 2025 el comercio con la Unión Europea registró un saldo negativo de USD 1.462 millones. Fue el tercero en importancia luego de los registrados con China y Mercosur. Las exportaciones sumaron USD 2.947 millones, un incremento de 6,4% (USD 178 millones) con respecto a los primeros cinco meses de 2024. Las importaciones fueron de USD 4.409 millones y aumentaron USD 781 millones. Esta región concentró el 9,1% de las ventas argentinas al exterior y el 14,4% de las compras.

China

El intercambio comercial con este país registró el saldo negativo de mayor magnitud, con USD 4.817 millones. Las exportaciones alcanzaron USD 2.188 millones, con un descenso de 14,4% (-USD 367 millones) respecto al mismo período de 2024. Las importaciones sumaron USD 7.006 millones y aumentaron USD 3.053 millones (77,2%). El intercambio con China representó 6,7% de las exportaciones y 22,9% de las importaciones argentinas totales.

Medio Oriente

El intercambio con esta zona tuvo un superávit de USD 1.869 millones; se trató del segundo en importancia después de "Resto de ALADI". Las exportaciones de los primeros cinco meses de 2025 sumaron USD 2.060 millones, con un aumento de 12,3% (USD 226 millones) con respecto a igual período del año anterior. Las importaciones fueron de USD 192 millones y aumentaron USD 24 millones (14,4%). Esta región concentró el 6,3% de las ventas argentinas de bienes al exterior y el 0,6% de las compras.

India

El intercambio con este país tuvo un superávit de USD 1.488 millones; se trató del tercero en importancia después de "Resto de ALADI" y Medio Oriente. Las exportaciones en el período de enero a mayo de 2025 sumaron USD 2.115 millones, con un aumento de 70,1% (USD 872 millones) con respecto a los primeros cinco meses del año anterior. Las importaciones fueron de USD 627 millones y aumentaron USD 149 millones. Esta región concentró el 6,5% de las ventas argentinas al exterior y el 2,1% de las compras.

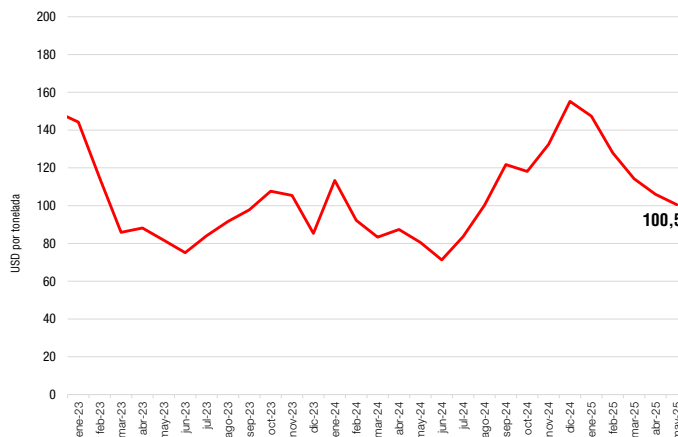
3. Secciones especiales

3.1 Dinámica de los costos del flete internacional en las importaciones. Enero 2023-mayo 2025

En mayo de 2025, el valor unitario del flete internacional fue de USD 100,5 por tonelada, 24,8% superior al de igual período de 2024 (USD 80,6 por tonelada) y 23,1% superior al de mayo de 2023 (USD 81,7 por tonelada). Los fletes provenientes de las zonas seleccionadas: China, USMCA, Unión Europea y Mercosur en conjunto representaron el 80,8% del total. El flete por tonelada proveniente de China (USD 281,7) no tuvo cambios respecto a mayo del año anterior.

En este mes, el flete de origen Mercosur alcanzó una participación de 32,3%, con una suba en el valor unitario de 32,8% respecto a mayo de 2024.

Gráfico 21. Flete internacional en valores unitarios. Enero 2023-mayo 2025



Fuente: INDEC, Dirección Nacional de Estadísticas del Sector Externo y Cuentas Internacionales.

Nota: el gráfico con zonas seleccionadas se puede visualizar en la versión interactiva del informe técnico en https://www.indec.gov.ar/ftp/ica_digital/ica_d_06_253224E7353E/.

Cuadro 5. Fletes de importación por principales zonas económicas, en porcentaje. Mayo de 2025

	Mayo de 2025			Part. % de la zona económica sobre el flete total			
	Flete por tonelada importada	Var. % flete por tonelada importada de mayo de 2025	Respecto a mayo de 2023	Respecto a mayo de 2024	Mayo de 2025	Mayo de 2024	Mayo de 2023
	USD			%			
Total	100,5	24,8	23,1	100,0	100,0	100,0	100,0
Total selección	-	-	-	80,8	76,9	74,7	74,7
Mercosur	65,4	32,8	39,3	32,3	31,5	27,5	
China	281,7	0,0	3,5	25,1	19,2	15,5	
USMCA	91,1	-2,1	7,2	14,0	15,1	18,7	
Unión Europea	129,4	-7,1	-48,0	9,5	11,0	13,0	

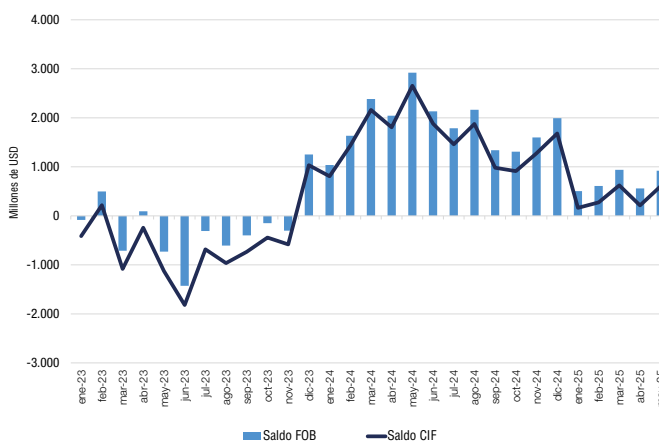
Fuente: INDEC, Dirección Nacional de Estadísticas del Sector Externo y Cuentas Internacionales.

Saldo comercial a valores FOB y CIF. Enero 2023-mayo 2025

Si se consideran tanto las importaciones como las exportaciones a valores FOB (sin incluir el flete internacional y el seguro), el saldo de mayo fue superavitario en USD 920 millones.

En lo que respecta a los cinco meses de 2025, se registró superávit comercial de USD 3.535 millones.

Gráfico 22. Saldo comercial expresado en valores FOB y CIF. Enero 2023-mayo 2025



Fuente: INDEC, Dirección Nacional de Estadísticas del Sector Externo y Cuentas Internacionales.

3.2

Balanza comercial de los productos relacionados con la soja. Mayo y acumulado hasta mayo de 2025

En mayo de 2025, la balanza comercial (exportaciones menos importaciones) de los principales productos derivados del cultivo de la soja y sus subproductos alcanzó un valor de USD 1.477 millones, 31,7% inferior al registrado en el mismo mes del año anterior (-USD 684 millones).

Las exportaciones sumaron USD 1.800 millones y descendieron 28,4% con respecto al mismo período del año anterior (-USD 714 millones). Este resultado fue producto de una caída tanto de precios como de cantidades, de 5,9% y 23,9%, respectivamente.

En relación con las cantidades, bajaron las de aceite de soja n.c.o.p.; harina y pellets de la extracción del aceite de soja (-19,5%); y porotos de soja, incluso quebrantados, excluidos para siembra (-19,3%); mientras que aumentaron las de aceite de soja refinado, excluido en envases ≤ a 5 litros; aceite de soja refinado, en envases ≤ a 5 litros (39,1%); y las de aceite de soja en bruto, incluso desgomado (1,6%).

Se advirtieron disminuciones en los precios de la harina y pellets de la extracción del aceite de soja (-20,4%); y de los porotos de soja, incluso quebrantados, excluidos para siembra (-11,6%). Por otra parte, se registraron aumentos de precios del aceite de soja refinado, excluido en envases de ≤ 5 litros; aceite de soja en bruto, incluso desgomado (15,5%); aceite de soja n.c.o.p.; y aceite de soja refinado, en envases de ≤ 5 litros (7,9%).

Las importaciones fueron de USD 323 millones, USD 30 millones menos que las registradas en igual período del año anterior. Las compras al exterior de porotos de soja se realizaron bajo el régimen de importaciones temporarias con el objetivo de ser industrializadas y provinieron mayormente de Paraguay (88,1%) y, en menor medida, de Brasil (11,9%).

Cuadro 6. Balanza comercial de los principales productos de la soja. Variaciones absolutas y relativas. Mayo y acumulado hasta mayo de 2025 y de 2024

Principales productos de la soja	Mayo				Acumulado hasta mayo			
	2025 ^e	2024*	Diferencia interanual	Variación porcentual	2025 ^e	2024*	Diferencia interanual	Variación porcentual
	Millones de USD				%			
Balanza comercial	1.477	2.162	-684	-31,7	5.403	5.866	-464	-7,9
Exportaciones	1.800	2.514	-714	-28,4	6.678	7.308	-630	-8,6
12019000 Porotos de soja, incluso quebrantados, excluidos para siembra	479	671	-192	-28,7	554	779	-225	-28,9
15071000 Aceite de soja en bruto, incluso desgomado	545	465	81	17,4	2.550	1.830	721	39,4
15079011 Aceite de soja refinado, en envases ≤ a 5 l	28	18	9	50,1	113	86	27	31,4
23040010 Harina y pellets de la extracción del aceite de soja	739	1.154	-414	-35,9	3.378	4.201	-823	-19,6
Resto ⁽¹⁾	9	206	-198	-95,7	82	412	-330	-80,2
Importaciones	323	353	-30	-8,5	1.276	1.442	-166	-11,5
12019000 Porotos de soja, incluso quebrantados, excluidos para siembra	304	352	-48	-13,7	1.216	1.442	-226	-15,7
15071000 Aceite de soja en bruto, incluso desgomado	13	-	13	100,0	33	-	33	100,0
23040010 Harina y pellets de la extracción del aceite de soja	6	0	6	100,0	26	0	26	100,0
38260000 Biodiésel y sus mezclas, sin aceites de petróleo o de mineral bituminoso	0	0	-0	-84,7	0	0	0	482,7

⁽¹⁾ Incluye aceite de soja refinado, excluido en envases ≤ a 5 l (NCM: 15079019), aceite de soja n.c.o.p. (NCM: 15079090) y biodiésel y sus mezclas, sin aceites de petróleo o de mineral bituminoso (NCM: 38260000), que se unificaron por aplicación del secreto estadístico.

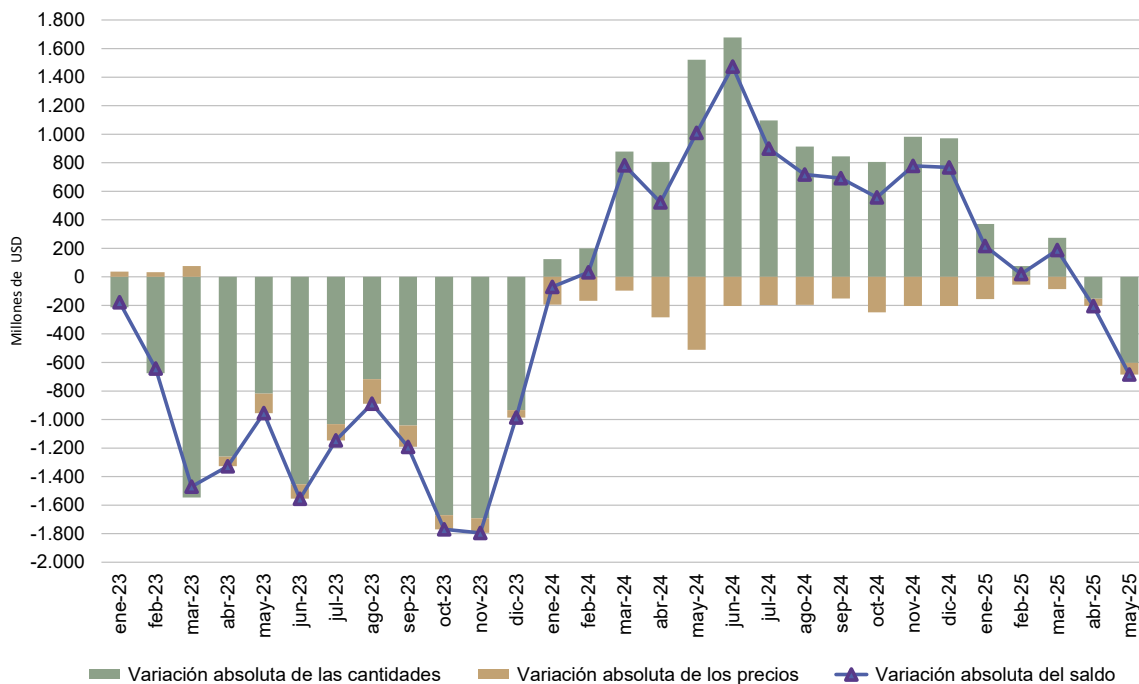
Nota: las bases de datos históricas de soja y subproductos, mensuales y acumuladas según país, en USD y kilos, se encuentran disponibles para su descarga en el Sistema de Consulta de Comercio Exterior de Bienes: <https://comex.indec.gob.ar/#/database>

Los totales por suma pueden no coincidir por redondeo en las cifras parciales.

Fuente: INDEC, Dirección Nacional de Estadísticas del Sector Externo y Cuentas Internacionales.

El gráfico 23 presenta la evolución mensual de la variación interanual de la balanza comercial en términos de precios y cantidades en millones de USD. En mayo de 2025, se registró que el descenso del saldo comercial, de USD 684 millones, fue resultado de un efecto negativo en las cantidades de USD 603 millones y en los precios de USD 81 millones.

Gráfico 23. Variación interanual de la balanza comercial de los principales productos de la soja en términos de precios y cantidades, en millones de USD. Enero 2023-mayo 2025



Fuente: INDEC, Dirección Nacional de Estadísticas del Sector Externo y Cuentas Internacionales.

En el acumulado a mayo de 2025, la balanza comercial de los principales productos derivados del cultivo de la soja y sus subproductos alcanzaron el valor de USD 5.403 millones, USD 464 millones inferior (-7,9%) al registrado en el mismo período del año anterior.

Las ventas al exterior totalizaron USD 6.678 millones, con una baja de 8,6% en términos interanuales (-USD 630 millones), como resultado de una baja en las cantidades de 2,2% y en los precios de 6,6%.

Con relación a las cantidades, descendieron las de aceite de soja n.c.o.p. (-84,9%); biodiésel y sus mezclas; y porotos de soja, incluso quebrantados y excluidos para siembra (-19,4%). En contraste, aumentaron las de aceite de soja refinado, excluido en envases de ≤ 5 litros (75,7%); aceite de soja refinado, en envases ≤ 5 litros (20,4%); aceite de soja en bruto, incluso desgomado (19,0%); y harina y pellets de la extracción del aceite de soja (3,0%).

En lo que respecta a los precios, descendieron los de la harina y pellets de la extracción del aceite de soja (-21,9%); y porotos de soja, incluso quebrantados y excluidos para siembra (-11,7%). Por el contrario, aumentaron los precios del aceite de soja en bruto, incluso desgomado (17,1%); biodiésel y sus mezclas; aceite de soja refinado, en envases de ≤ 5 litros (9,0%); aceite de soja n.c.o.p. (7,9%); y aceite de soja refinado, excluido en envases de ≤ 5 litros (6,7%).

Las importaciones de los principales productos de la soja fueron de USD 1.276 millones, USD 166 millones menos que en el mismo período del año anterior.

3.3

Balanza comercial del sector automotriz. Mayo y acumulado hasta mayo de 2025

En mayo, la balanza comercial del sector automotriz fue deficitaria en USD 844 millones, en tanto que en igual mes del año anterior arrojó un saldo negativo de USD 255 millones. El incremento del déficit se debió a una suba en las exportaciones (USD 60 millones), inferior al aumento de las importaciones (USD 649 millones).

En el mes bajo análisis, la balanza comercial de los vehículos para transporte de mercancías mostró un superávit de USD 308 millones, mientras que las autopartes y los vehículos para transporte de personas registraron un déficit de USD 844 millones y de USD 308 millones, respectivamente.

Cuadro 7. Balanza comercial del sector automotriz, según grupos de productos. Variaciones absolutas y relativas. Mayo y acumulado hasta mayo de 2025 y de 2024

Grupos de productos	Mayo				Acumulado hasta mayo			
	2025 ^e	2024 [*]	Diferencia interanual	Variación porcentual	2025 ^e	2024 [*]	Diferencia interanual	Variación porcentual
	Millones de USD		%		Millones de USD		%	
Balanza comercial	-844	-255	-589	-231,2	-3.526	-1.440	-2.086	-144,8
Vehículos para transporte de personas	-308	2	-310	-19.369,9	-1.077	-37	-1.040	-2.790,6
Vehículos para transporte de mercancías	308	339	-31	-9,0	1.168	1.359	-191	-14,1
Chasis, partes y neumáticos	-844	-595	-249	-41,8	-3.617	-2.762	-855	-31,0
Exportaciones	769	709	60	8,5	3.225	3.090	134	4,3
Vehículos para transporte de personas	199	200	-1	-0,6	907	894	12	1,4
Vehículos para transporte de mercancías	465	396	68	17,3	1.824	1.691	133	7,9
Chasis, partes y neumáticos	106	112	-7	-6,0	493	505	-12	-2,3
Importaciones	1.613	963	649	67,4	6.751	4.531	2.220	49,0
Vehículos para transporte de personas	507	198	308	155,5	1.983	931	1.052	112,9
Vehículos para transporte de mercancías	156	57	99	173,1	656	332	325	97,9
Chasis, partes y neumáticos	950	708	242	34,2	4.111	3.267	843	25,8

Nota: el grupo de productos se conformó en función del complejo automotriz, el cual está constituido por los vehículos para el transporte de mercancías y personas; los tractores y volquetes automotores concebidos para utilizarlos fuera de la red vial; y las autopartes.

Entre las autopartes se destacan motores y sus partes; cajas de cambio; aparatos receptores de radiodifusión; dinamos, alternadores, bujías, faros y otros componentes del sistema eléctrico del automóvil; y neumáticos. Para este grupo de productos se consideraron las importaciones y exportaciones realizadas por las empresas clasificadas en la rama 29 –fabricación de vehículos automotores, remolques y semirremolques– del Clasificador Nacional de Actividades Económicas 2010 (ClnAE), de acuerdo con el Censo Nacional Económico 2020-2021.

Los totales por suma pueden no coincidir por redondeo en las cifras parciales.

Fuente: INDEC, Dirección Nacional de Estadísticas del Sector Externo y Cuentas Internacionales.

En lo que respecta a los primeros cinco meses del año, el sector tuvo un déficit de USD 3.526 millones, producto del resultado negativo registrado en las autopartes (-USD 3.617 millones) y en los vehículos para transporte de personas (-USD 1.077 millones), parcialmente compensado por el superávit que presentaron los vehículos para transporte de mercancías (USD 1.168 millones).

3.4

Balanza comercial de combustibles minerales, aceites minerales y productos de su destilación; materias bituminosas; ceras minerales (capítulo 27 de la NCM). Mayo y acumulado hasta mayo de 2025

En mayo, la balanza comercial del capítulo 27 fue superavitaria en USD 237 millones, en tanto que en igual mes del año anterior se registró un saldo positivo de USD 372 millones. Las exportaciones disminuyeron 34,9%, principalmente por la caída en las ventas de aceites crudos de petróleo (-44,2%); y de gas natural en estado gaseoso (-17,4%). Por otro lado, las importaciones registraron un descenso de 33,6%, debido a menores compras de gas natural en estado gaseoso; y de gas natural licuado; entre otros productos.

Cuadro 8. Balanza comercial de combustibles minerales, aceites minerales y productos de su destilación; materias bituminosas; ceras minerales (capítulo 27 de la NCM). Variaciones absolutas y relativas. Mayo y acumulado hasta mayo de 2025 y de 2024

Principales productos del capítulo 27	Mayo				Acumulado hasta mayo			
	2025 ^e	2024*	Diferencia interanual	Variación porcentual	2025 ^e	2024*	Diferencia interanual	Variación porcentual
	Millones de USD		%		Millones de USD		%	
Balanza comercial	237	372	-135	-36,3	2.499	2.307	192	8,3
Exportaciones del capítulo 27	517	794	-277	-34,9	3.651	3.509	142	4,0
27090010 Aceites crudos de petróleo	277	497	-220	-44,2	2.437	2.205	232	10,5
27101249 Naftas, excluidas para petroquímica	65	56	9	16,3	204	252	-47	-18,8
27111290 Propano licuado, excluido crudo	6	18	-12	-65,3	126	140	-14	-10,2
27111300 Butanos licuados	22	21	1	3,9	145	133	12	9,2
27112100 Gas natural en estado gaseoso ⁽¹⁾	62	75	-13	-17,4	306	346	-40	-11,7
Resto capítulo 27 ⁽²⁾	84	127	-43	-33,7	432	433	-1	-0,2
Importaciones del capítulo 27	280	422	-142	-33,6	1.152	1.201	-50	-4,1
27011200 Hulla bituminosa, sin aglomerar	21	47	-27	-56,6	79	91	-13	-14,0
27101259 Gasolinas, excluidas de aviación	40	-	40	100,0	254	95	159	167,8
27101921 Gasóleo (gasoil)	133	117	15	12,9	463	242	221	91,2
27111100 Gas natural licuado	25	83	-58	-69,7	53	103	-50	-48,5
27112100 Gas natural en estado gaseoso	0	77	-77	-100,0	15	281	-265	-94,6
27160000 Energía eléctrica	30	65	-35	-53,9	105	206	-101	-49,0
Resto capítulo 27	32	32	-0	-0,2	182	182	-0	-0,1

⁽¹⁾ Dato estimado, ya que a la fecha de la publicación no se cuenta con el dato final de la exportación (acorde a las normas para la exportación de gas por gasoductos, según la Resolución General 588/99 de la ARCA).

⁽²⁾ Incluye la energía eléctrica (NCM: 27160000) que no se detalla por la aplicación del secreto estadístico.

Fuente: INDEC, Dirección Nacional de Estadísticas del Sector Externo y Cuentas Internacionales.

En los primeros cinco meses del año la balanza comercial del capítulo 27 registró un saldo positivo de USD 2.499 millones, y en el mismo período del 2024, se había registrado un superávit de USD 2.307 millones. Las exportaciones aumentaron 4,0% especialmente por el incremento de 10,5% en los despachos de aceites crudos de petróleo, que compensó las menores ventas de naftas, excluidas para petroquímica; y de gas natural en estado gaseoso. En cuanto a las importaciones, disminuyeron 4,1%, principalmente por la caída en las compras de gas natural en estado gaseoso; y de energía eléctrica.

3.5

Origen provincial de las exportaciones. Mayo y acumulado hasta mayo de 2025

El origen provincial de las exportaciones (OPEX) detalla el aporte de cada región y provincia al total de las exportaciones. En los siguientes cuadros se informa la participación de dichas zonas geográficas en mayo y acumulado hasta mayo de 2025.

Cuadro 9. Origen provincial de las exportaciones por regiones económicas y otros, según grandes rubros. Mayo de 2025

Regiones económicas y otros	Provincias	Total	Productos primarios (PP)	Manufacturas de origen agropecuario (MOA)	Manufacturas de origen industrial (MOI)	Combustibles y energía (CyE)
Millones de USD						
Total		7.095	1.994	2.489	1.965	647
Pampeana		5.155	1.334	2.193	1.350	278
	Buenos Aires	2.731	569	871	1.031	259
	Ciudad Autónoma de Buenos Aires	59	0	2	57	-
	Córdoba	943	434	372	135	2
	Entre Ríos	142	80	53	10	-
	La Pampa	100	82	15	1	2
	Santa Fe	1.180	168	879	118	15
Patagonia		690	114	32	197	347
	Chubut	177	45	7	37	88
	Neuquén	222	7	2	4	209
	Río Negro	67	43	14	1	10
	Santa Cruz	190	13	7	152	18
	Tierra del Fuego, Antártida e Islas del Atlántico Sur	35	7	2	4	22
Noroeste (NOA)		471	296	52	120	2
	Catamarca	29	4	1	24	-
	Jujuy	68	24	9	35	-
	La Rioja	13	1	8	4	-
	Salta	124	73	8	42	2
	Santiago del Estero	150	145	5	0	-
	Tucumán	87	50	22	15	0
Cuyo		403	61	113	221	8
	Mendoza	137	23	83	23	8
	San Juan	208	8	15	184	-
	San Luis	57	30	14	13	-
Noreste (NEA)		141	88	35	17	-
	Chaco	48	41	7	0	-
	Corrientes	25	14	7	3	-
	Formosa	4	4	0	0	-
	Misiones	64	29	21	14	-
Extranjero y plataforma continental		122	81	5	35	2
Indeterminado		114	20	59	25	10

Nota: la base mensual de exportaciones por origen provincial según grandes rubros a un dígito se encuentra disponible en bases de datos mensual del Sistema de Consulta de Comercio Exterior de Bienes: <https://comex.indec.gob.ar/#/database>
Fuente: INDEC, Dirección Nacional de Estadísticas del Sector Externo y Cuentas Internacionales.

Cuadro 10. Origen provincial de las exportaciones por regiones económicas y otros, según grandes rubros. Acumulado hasta mayo de 2025

Regiones económicas y otros	Provincias	Total	Productos primarios (PP)	Manufacturas de origen agropecuario (MOA)	Manufacturas de origen industrial (MOI)	Combustibles y energía (CyE)
Millones de USD						
Total		32.467	8.337	11.210	8.654	4.266
Pampeana		22.850	5.747	10.033	5.658	1.412
	Buenos Aires	11.712	2.631	3.481	4.310	1.290
	Ciudad Autónoma de Buenos Aires	169	0	15	154	-
	Córdoba	4.116	1.737	1.760	609	9
	Entre Ríos	747	409	240	46	51
	La Pampa	453	360	76	2	15
	Santa Fe	5.654	608	4.461	537	47
Patagonia		4.676	683	141	1.081	2.771
	Chubut	1.451	302	37	337	775
	Neuquén	1.695	28	8	24	1.635
	Río Negro	304	178	43	2	81
	Santa Cruz	1.011	140	39	700	132
	Tierra del Fuego, Antártida e Islas del Atlántico Sur	214	34	14	19	148
Noroeste (NOA)		1.917	1.026	228	649	13
	Catamarca	157	14	4	138	-
	Jujuy	414	146	40	228	-
	La Rioja	52	4	30	18	-
	Salta	469	265	28	165	12
	Santiago del Estero	521	499	22	0	-
	Tucumán	303	98	104	99	1
Cuyo		1.782	284	470	981	47
	Mendoza	619	117	353	103	47
	San Juan	909	43	49	818	-
	San Luis	253	124	68	60	0
Noreste (NEA)		510	252	175	83	-
	Chaco	159	124	32	2	-
	Corrientes	121	65	40	16	-
	Formosa	19	17	2	0	-
	Misiones	211	46	99	65	-
Extranjero y plataforma continental		492	314	16	154	8
Indeterminado		241	30	148	48	15

Nota: la base mensual de exportaciones por origen provincial según grandes rubros a un dígito se encuentra disponible en bases de datos mensual del Sistema de Consulta de Comercio Exterior de Bienes: <https://comex.indec.gov.ar/#/database>
Fuente: INDEC, Dirección Nacional de Estadísticas del Sector Externo y Cuentas Internacionales.

4. Cuadros del informe técnico y cuadros complementarios

Los cuadros del informe y los complementarios en formato excel con mayores detalles sobre el intercambio comercial argentino de bienes correspondiente a mayo de 2025 están disponibles en: https://www.indec.gob.ar/ftp/cuadros/economia/ica_cuadros_19_06_25.xls

Cuadros del informe técnico

Cuadro 1. Intercambio comercial de bienes. Enero-mayo de 2025 y año 2024

Cuadro 2. Exportaciones e importaciones. Variaciones de las series desestacionalizada y tendencia-ciclo. Mayo 2024-mayo 2025

Cuadro 3. Variaciones porcentuales de los índices de valores, precios y cantidades de las exportaciones e importaciones y términos del intercambio, base 2004=100, según grandes rubros y usos económicos. Mayo de 2025 respecto a igual período de 2024

Cuadro 4. Variaciones porcentuales de los índices de valores, precios y cantidades de las exportaciones e importaciones y términos del intercambio, base 2004=100, según grandes rubros y usos económicos. Acumulado hasta mayo de 2025 respecto a igual período de 2024

Cuadro 5. Fletes de importación por principales zonas económicas, en porcentaje. Mayo de 2025

Cuadro 6. Balanza comercial de los principales productos de la soja. Variaciones absolutas y relativas. Mayo y acumulado hasta mayo de 2025 y de 2024

Cuadro 7. Balanza comercial del sector automotriz, según grupos de productos. Variaciones absolutas y relativas. Mayo y acumulado hasta mayo de 2025 y de 2024

Cuadro 8. Balanza comercial de combustibles minerales, aceites minerales y productos de su destilación; materias bituminosas; ceras minerales (capítulo 27 de la NCM). Variaciones absolutas y relativas. Mayo y acumulado hasta mayo de 2025 y de 2024

Cuadro 9. Origen provincial de las exportaciones por regiones económicas y otros, según grandes rubros. Mayo de 2025

Cuadro 10. Origen provincial de las exportaciones por regiones económicas y otros, según grandes rubros. Acumulado hasta mayo de 2025

Cuadros complementarios

Cuadro 11. Balanza comercial argentina por principales secciones y capítulos de la Nomenclatura Común del Mercosur. En millones de USD y variaciones porcentuales. Mayo de 2025 respecto a mayo de 2024

Cuadro 12. Exportaciones por principales rubros y principales subrubros. Mayo de 2025

Cuadro 13. Exportaciones según principales productos y países de destino. Mayo de 2025

Cuadro 14. Importaciones, según usos económicos, grandes categorías económicas y agregados especiales. Mayo de 2025

Cuadro 15. Importaciones según principales productos y países de origen. Mayo de 2025

Cuadro 16. Productos seleccionados de exportación por diferencias absolutas. Mayo de 2025

Cuadro 17. Productos seleccionados de importación por diferencias absolutas. Mayo de 2025

Cuadro 18. Balanza comercial, por zonas económicas y países seleccionados. Variación porcentual respecto a igual mes del año anterior. Mayo de 2025

- Cuadro 19. Exportaciones por grandes rubros, según zonas económicas y países seleccionados. Mayo de 2025
- Cuadro 20. Importaciones por usos económicos, según zonas económicas y países seleccionados. Mayo de 2025
- Cuadro 21. Principales países de exportación, importación y saldo comercial. Mayo de 2025
- Cuadro 22. Intercambio comercial argentino con Brasil. Enero 2024-mayo 2025
- Cuadro 23. Intercambio comercial argentino con China. Enero 2024-mayo 2025
- Cuadro 24. Intercambio comercial argentino con Estados Unidos. Enero 2024-mayo 2025
- Cuadro 25. Exportaciones a los principales socios comerciales por grandes rubros. Mayo de 2025
- Cuadro 26. Importaciones desde los principales socios comerciales por usos económicos, grandes categorías económicas y agregados especiales. Mayo de 2025
- Cuadro 27. Exportaciones. Series original, desestacionalizada y tendencia-ciclo estimadas con variaciones
- Cuadro 28. Importaciones. Series original, desestacionalizada y tendencia-ciclo estimadas con variaciones
- Cuadro 29. Balanza comercial argentina por principales secciones y capítulos de la Nomenclatura Común del Mercosur. En millones de USD y variaciones porcentuales. Acumulado hasta mayo de 2025 respecto a igual período de 2024
- Cuadro 30. Exportaciones según principales productos y países de destino. Acumulado hasta mayo de 2025
- Cuadro 31. Importaciones según principales productos y países de origen. Acumulado hasta mayo de 2025
- Cuadro 32. Productos seleccionados de exportación por diferencias absolutas. Acumulado hasta mayo de 2025
- Cuadro 33. Productos seleccionados de importación por diferencias absolutas. Acumulado hasta mayo de 2025
- Cuadro 34. Balanza comercial, por zonas económicas y países seleccionados. Variación porcentual respecto a igual mes del año anterior. Acumulado hasta mayo de 2025
- Cuadro 35. Exportaciones por grandes rubros, según zonas económicas y países seleccionados. Acumulado hasta mayo de 2025
- Cuadro 36. Importaciones por usos económicos, según zonas económicas y países seleccionados. Acumulado hasta mayo de 2025
- Cuadro 37. Principales países de exportación, importación y saldo comercial. Acumulado hasta mayo de 2025
- Cuadro 38. Exportaciones a los principales socios comerciales por grandes rubros. Acumulado hasta mayo de 2025
- Cuadro 39. Importaciones desde los principales socios comerciales por usos económicos, grandes categorías económicas y agregados especiales. Acumulado hasta mayo de 2025

Nota metodológica

- A partir del informe correspondiente a enero de 2024, los datos se presentan de acuerdo con la VII Enmienda del Sistema Armonizado de Designación y Codificación (Decreto 557/2023).
- En el informe técnico *Intercambio comercial argentino (ICA)* suelen realizarse modificaciones a las cifras de los meses anteriores, especialmente en los valores de exportación. Estas modificaciones obedecen a múltiples razones: el valor informado se construye, fundamentalmente, sobre la base de operaciones realizadas y perfeccionadas desde el punto de vista documental y, en el caso de existir un porcentaje de operaciones pendiente al momento de brindar la información, su valor debe ser estimado. Asimismo, hay operaciones que han sido oficializadas por un valor, se efectivizan por un valor inferior y se demora la carga del posembarque (documento en donde se consigna el valor definitivo). Finalmente, la aplicación de regímenes tales como el de precios revisables (petróleo), con ajuste de precios en función de la calidad (concentrado de minerales), como así también las operaciones en consignación, permiten a los exportadores modificar los valores declarados en el momento de la exportación en plazos que van de los 60 a los 180 días posteriores al embarque.
- El valor de las exportaciones de mayo de 2025 se estimó en forma provisoria, debido a que 14,3% de la documentación aduanera oficializada durante este mes se encuentra aún pendiente. Esto significa que, al momento del cierre del presente informe, no fue cumplida ni anulada.
- De acuerdo con la Resolución General 2.108 de la ARCA, los exportadores de minerales tienen la opción de modificar el valor de sus transacciones en virtud de las variaciones en la cantidad y en la ley del mineral constatadas por el comprador. Esta opción puede ser ejercida dentro de los seis meses de embarque, con posibilidades de prorrogar este plazo por otros seis meses.
- Admisión temporal es el régimen aduanero que permite recibir en un territorio aduanero, con suspensión total o parcial de los derechos y los impuestos a la importación, ciertas mercancías importadas para un propósito específico y con intenciones de ser reexportadas dentro de un plazo determinado, sin que hubieran sufrido una modificación, excepto su depreciación normal debida al uso que se hubiera hecho de ellas (Convenio de Kyoto Revisado, Anexo Especifico G/cap. 1/E1).
- Por lo general, no se realizan modificaciones en las cifras de importación, salvo las practicadas a fin de cada año por la recuperación por parte de los importadores de mercaderías que hubieran sido enviadas previamente a rezago y registradas como tales.
- Al respecto de la valoración, las exportaciones se refieren a precios FOB (libre a bordo), en el puerto o lugar de embarque de las mercaderías; y las importaciones, a precios CIF, que incluyen el valor FOB más el flete y el seguro (excluidos los derechos de importación). Para más información, ver: https://www.indec.gob.ar/ftp/cuadros/economia/metodologia_comex.pdf
- Las variaciones porcentuales de precios y cantidades de las exportaciones e importaciones del período analizado se construyeron sobre la base de un índice de precios mensual del tipo Paasche con base 2004=100. Los índices de precios del tipo Paasche se construyen considerando las cantidades del período de cálculo, razón por la cual son sensibles a los cambios en la composición del comercio exterior.

Para poder conciliar los índices de precios y cantidades trimestrales con los mensuales al final de cada trimestre se aplican técnicas de *benchmarking* en cada nivel de dichos índices. Para esto se utiliza el método de Fernández. Este se usa cuando se cuenta con un indicador mensual relacionado. En este caso la serie mensual conciliada con la serie trimestral publicada se obtiene como solución del siguiente problema:

$$\min_{y, \beta} \sum_{t=1}^{3N} (y_t - \beta x_t)^2 \quad \text{suje to a} \quad \frac{1}{3} \sum_{t=1}^3 y_t = Y_1, \dots, \frac{1}{3} \sum_{t=3N-2}^{3N} y_t = Y_N$$

Donde x_t con $t=1, \dots, 3N$ es el indicador mensual relacionado y β es un coeficiente que permite un buen ajuste. De esta ecuación se desprende que β es el estimador de mínimos cuadrados en un modelo lineal que relaciona la serie trimestral Y_T con el indicador relacionado trimestralizado X_T , es decir, $Y_T = \beta x_T + U_T$.

Modelo de desestacionalización y tendencia-ciclo

Las series temporales pueden descomponerse básicamente en tres componentes: la tendencia-ciclo (TC), la irregularidad (I) y la estacionalidad (S). La componente estacional (S) tiene un comportamiento cuasi estable para cada mes o cada trimestre del año.

Los métodos de ajuste estacional identifican y eliminan los factores relacionados con la composición del calendario que son sistemáticos a lo largo de la historia de las series; es decir, los patrones típicos predecibles de cada mes o trimestre. Por ejemplo, los debidos a factores climáticos, a los feriados móviles como la Pascua, y a la composición de los días de la semana para cada mes.

Entonces, las series desestacionalizadas solo conservan las otras dos componentes: la tendencia-ciclo (TC) y la irregular (I). La componente irregular contiene los efectos de eventos imprevisibles y no sistemáticos, tales como los producidos por una inundación, una parada técnica imprevista, una huelga, etc. Siempre está presente en las series desestacionalizadas e introduce una variabilidad que podría oscurecer la interpretación del fenómeno subyacente en el corto plazo. Es por eso que, en todas sus publicaciones, el INDEC presenta las series desestacionalizadas en conjunto con las estimaciones de la tendencia-ciclo, lo cual permite interpretar de forma integral el comportamiento de las series y detectar rápidamente los puntos de giro cíclicos que indican el inicio de períodos de expansión o contracción. Por este motivo, en períodos de mucha inestabilidad, como el que se registró debido a la pandemia de coronavirus, resulta conveniente analizar la evolución de la TC en conjunto con la serie desestacionalizada para tener un mejor diagnóstico del corto plazo.

Para los modelos de desestacionalización utilizados se supone que la relación entre las componentes inobservables (esencialmente, la tendencia-ciclo, la estacional y la irregular) se puede modelar en forma aditiva, multiplicativa o, a lo sumo, mixta.

Por otra parte, cuando se ajustan estacionalmente series que resultan del agregado de otras, como es el caso de las series de exportaciones e importaciones, hay dos formas posibles de realizar el ajuste: método directo o método indirecto. El método directo consiste en ajustar estacionalmente la serie de datos agregados. En cambio, el método indirecto primero ajusta cada serie en forma independiente y luego calcula la serie agregada como un promedio ponderado de las series ajustadas. En particular para el nivel general de exportaciones e importaciones, se utiliza el método de descomposición directa para el ajuste estacional.

Las componentes del modelo utilizado y la serie desestacionalizada se estiman con el módulo X-11 del programa X-13ARIMA-SEATS, que estima la estacionalidad por medio de promedios móviles aplicados en forma iterativa. En particular, la estimación de la tendencia-ciclo se realiza por el método H13 modificado¹, que consiste en un posprocesamiento de la serie desestacionalizada.

Las opciones para este posprocesamiento son:

1. Extensión con un año de pronósticos de la serie desestacionalizada corregida por valores extremos utilizando el modelo $(0\ 1\ 1) (0\ 0\ 1)_{12}$.
2. Corrección más estricta de valores extremos.
3. Estimación de la tendencia utilizando el filtro Henderson de 13 términos.

Por las características propias del método X-11, los factores estimados sufren modificaciones cada vez que se incorpora un nuevo dato a la serie original y esto puede producir revisiones de los valores ya publicados. Normalmente, para el ajuste estacional, se aplica el método semiconcurrente, o sea, las opciones se revisan una vez al año y se fijan por un año calendario hasta la siguiente revisión de las opciones.

Por otra parte, la serie desestacionalizada se obtiene dividiendo la serie original por los factores estacionales que difieren mes a mes y año a año; y, opcionalmente, por factores combinados de Pascua y variación por días laborales (efecto calendario) que también cambian mes a mes y año a año. Por esta razón, debido a las no linealidades involucradas, no es recomendable forzar que los totales de la serie desestacionalizada sumen igual que la serie original, ya que podría afectar la calidad del ajuste estacional, especialmente cuando el patrón estacional no es estable (*X-13ARIMA-SEATS Reference Manual*, versión 1.1, p. 102).

¹ Dagum, E. B. (1996). A new method to reduce unwanted ripples and revisions in trend-cycle estimates from X-11-ARIMA. *Survey Methodology*, 22(1), pp. 77-83.

Las principales características del ajuste estacional en comercio exterior con los datos a enero de 2023 son:

Diagnósticos	Exportaciones	Importaciones
Transformación	log	log
Modo de descomposición	Multiplicativo	Multiplicativo
Modelo ARIMA	(1 1 1)(1 1 0)	(0 1 1)(0 1 1)
Ajusta Pascua	Sí	Sí
Ajusta año bisiesto	No	No
Ajusta variación por días de actividad	Sí	Sí
Ajusta <i>outliers</i>	Sí	Sí
Filtro estacional final	3x9	3x5

Nota aclaratoria sobre el ajuste estacional y tendencia-ciclo

A partir del informe de julio de 2021, se adoptó una política de publicación para las series desestacionalizadas y tendencia-ciclo que puso a disposición de las personas usuarias las series definitivas de los totales de exportaciones e importaciones para el período enero 1996-diciembre 2017.

Motivó esta decisión la conveniencia de brindarle a la persona usuaria la posibilidad de disponer de largas series temporales ajustadas estacionalmente y que, además, sean más estables, con el fin de mitigar mediante esta política de publicación la inestabilidad propia del método X-11.

A partir de septiembre de 2024, las cifras desestacionalizadas y tendencia-ciclo se presentan de forma definitiva hasta diciembre de 2017. Ver: <https://www.indec.gov.ar/indec/web/Nivel4-Tema-3-2-40>

En cada nuevo informe de *Intercambio comercial argentino* se actualizarán las cifras que correspondan a partir de enero de 2018.

5.2

Cálculo de la ganancia o pérdida de los términos del intercambio

La fórmula utilizada para el cálculo de la ganancia o pérdida del intercambio², usando los datos del mes de enero de 2025 como ejemplo, es la siguiente³:

$$G = \left[\frac{X_t - M_t}{IP_{Mt}} - \left(\frac{X_t}{IP_{Xt}} - \frac{M_t}{IP_{Mt}} \right) \right] * 100 = \left[\frac{5.890 - 5.748}{91,0} - \left(\frac{5.890}{97,1} - \frac{5.748}{91,0} \right) \right] * 100 =$$

$$= 156 - (-249) \cong 405$$

X_t : exportaciones en millones de USD FOB, para el mes de cálculo t .

M_t : importaciones en millones de USD CIF, para el mes de cálculo t .

IP_{Xt} : $(IP_{Xt} / IP_{Xt}^{(t-12)}) * 100$: índice de precios de exportación con base en igual mes del año anterior $t-12$.

IP_{Mt} : $(IP_{Mt} / IP_{Mt}^{(t-12)}) * 100$: índice de precios de importación con base en igual mes del año anterior $t-12$.

El primer término de la fórmula representa el saldo comercial a valores corrientes, deflactado por el índice de precios de las importaciones (IP_{Mt}), tomando como base el mismo período del año anterior. La elección de este índice como deflactor del saldo de la balanza comercial se fundamenta en el supuesto de que los cambios en los términos del intercambio afectan principalmente la compra de importaciones.

El segundo término estima el saldo comercial a precios constantes del mismo período del año anterior. Para enero de 2025, los valores de cada término fueron de USD 156 millones y -USD 249 millones, respectivamente, lo que refleja una ganancia en los términos del intercambio.

La fórmula sugiere que, si asumimos que la mayor parte de la ganancia en los términos del intercambio se destina a la adquisición de importaciones, independientemente del saldo de la balanza comercial, resulta pertinente analizar los flujos comerciales a los precios de las importaciones del mismo período del año anterior (primer término de la fórmula). Bajo este criterio, el saldo comercial se calcula en USD 156 millones. Sin embargo, al valorar las exportaciones e importaciones a sus respectivos precios del mismo período del año anterior, el saldo comercial resulta deficitario en USD 249 millones (segundo término de la fórmula). La diferencia entre ambos cálculos, equivalente a USD 405 millones, representa para el país una ganancia en los términos del intercambio.

² Ver metodología *Índices de precios y cantidades del comercio exterior*, punto 6: https://www.indec.gov.ar/ftp/cuadros/economia/metodologia_preciosycantidades.pdf

³ Las cifras corresponden al ICA vigente en enero de 2025, y el cálculo puede diferir por redondeo.

5.3

Conformación de las zonas económicas

Mercado Común del Sur (Mercosur): Argentina, Brasil, Paraguay, Uruguay, Venezuela y zonas francas.

Resto de la Asociación Latinoamericana de Integración (Resto de ALADI): Bolivia, Chile, Colombia, Cuba, Ecuador, Panamá, Perú y zonas francas.

USMCA:⁴ Canadá, Estados Unidos (incluye Puerto Rico y territorios vinculados en América y Oceanía) y México.

Unión Europea (UE):⁵ Alemania, Austria, Bélgica, Bulgaria, Chipre, Croacia, Dinamarca, Eslovaquia, Eslovenia, España (incluye Islas Canarias), Estonia, Finlandia, Francia, Grecia, Hungría, Irlanda, Italia, Letonia, Lituania, Luxemburgo, Malta, Países Bajos, Polonia, Portugal, República Checa, Rumania y Suecia.

Asociación de las Naciones del Sudeste Asiático (ASEAN): Brunei, Camboya, Filipinas, Indonesia, Laos, Malasia, Myanmar, Singapur, Tailandia y Viet Nam.

China: incluye Hong Kong y Macao.

Medio Oriente: Arabia Saudita, Bahrein, Emiratos Árabes Unidos, Irán, Iraq, Israel, Jordania, Kuwait, Líbano, Omán, Qatar, Yemen, Siria y Palestina.

Egipto y la Unión del Magreb Árabe: Argelia, Egipto, Libia, Marruecos, Mauritania y Túnez.

Unión Aduanera del Sur de África (SACU): Botswana, Eswatini (Swazilandia), Lesotho, Namibia y Sudáfrica.

Oceanía: Australia, Fiji, Islas Marianas Septentrionales, Islas Marshall, Islas Salomón, Kiribati, Estados Federados de Micronesia, Nauru, Nueva Zelandia, Palau, Papua Nueva Guinea, Samoa, territorios vinculados a Australia, territorios vinculados a Francia, territorio británico (Islas Pitcairn), territorios vinculados a Nueva Zelandia, Tonga, Tuvalu y Vanuatu.

⁴ El USMCA, en vigencia desde el 1 de julio de 2020, reemplaza el NAFTA.

⁵ Desde febrero de 2020, la Unión Europea quedó conformada por un total de 27 países.