



MINISTERIO DE ECONOMÍA Y PRODUCCIÓN
SECRETARÍA DE POLÍTICA ECONÓMICA
INSTITUTO NACIONAL DE ESTADÍSTICA Y CENSOS

INDEC**INFORMACIÓN DE PRENSA**

Buenos Aires, 30 de julio de 2003

INTERCAMBIO COMERCIAL ARGENTINO

Datos provisorios del año 2002 y cifras estimadas del período Enero-Junio de 2003

1. PRESENTACIÓN DE LOS PRINCIPALES RESULTADOS

Las exportaciones del mes de junio de 2003 alcanzaron a 2.868 millones de dólares, lo que representa un aumento del 28% con respecto al mismo mes del año anterior. Por su parte las importaciones crecieron el 67% con respecto a junio de 2002 alcanzando un valor de 1.137 millones de dólares. En consecuencia se produjo un superávit comercial de 1.731 millones de dólares en el mes bajo estudio. El aumento de las exportaciones para el primer semestre de 2003 fue del 16%, en tanto que las importaciones lo hicieron el 38%. De esta forma se obtuvo en este período un superávit comercial de 8.688 millones de dólares.

Cuadro 1. Intercambio comercial argentino en millones de dólares y variaciones porcentuales. Años 2002 y 2003

Período	Exportación				Importación				Saldo	
	2002*	2003e	Var.% (a)	Var.% (b)	2002*	2003e	Var.% (a)	Var.% (b)	2002*	2003e
	Millones de dólares				Millones de dólares				Millones de dólares	
Total	25.709	///	///	///	8.990	///	///	///	16.720	///
Prim.semestre	12.504	14.513		16	4.228	5.825		38	8.276	8.688
Enero	1.818	2.126	17	17	851	798	-6	-6	967	1.328
Febrero	1.782	2.072	16	17	628	777	24	7	1.154	1.295
Marzo	2.111	2.222	5	12	593	924	56	21	1.518	1.298
Abril	2.180	2.469	13	13	612	1.108	81	34	1.568	1.361
Mayo	2.375	2.756	16	13	862	1.082	26	32	1.513	1.674
Junio	2.238	2.868	28	16	683	1.137	67	38	1.555	1.731
Julio	2.264				811				1.453	
Agosto	2.188				762				1.426	
Setiembre	2.307				719				1.588	
Octubre	2.274				876				1.398	
Noviembre	2.180				809				1.371	
Diciembre	1.992				785				1.207	

(a) Variación porcentual con respecto a igual período del año anterior.

(b) Variación porcentual acumulada con respecto a igual período del año anterior.

Nota: Los totales por suma pueden no coincidir por redondeo en las cifras parciales.

Signos convencionales:

* Dato provisorio

e Dato estimado por extrapolación, proyección o imputación

. Dato no registrado

- Dato igual a cero

-- Dato ínfimo, menos de la mitad del último dígito mostrado

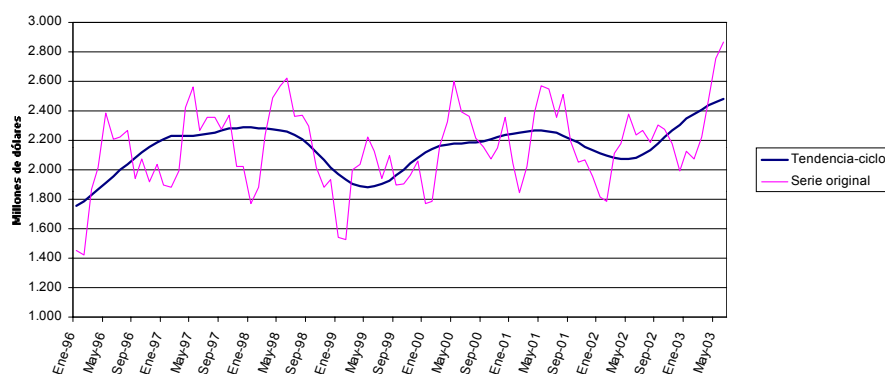
/// Dato que no corresponde presentar debido a la naturaleza de las cosas o del cálculo

Las fechas de difusión de los próximos informes de prensa se encuentran disponibles en Internet: <http://www.indec.mecon.gov.ar/servicio/calenet.htm>

2. EXPORTACIONES

- **Exportaciones en junio:** en el mes de junio de 2003 el valor de las exportaciones fue de u\$s 2.868 millones, nuevo récord para un mes en dólares corrientes. Este valor significó un aumento del 28% con respecto al alcanzado en igual mes del año anterior (véase cuadro 1, pág. 1)
- **Exportaciones en el primer semestre:** las exportaciones en los seis meses alcanzaron también un valor récord para la serie histórica de u\$s 14.513 millones, lo que representó un incremento del 16% con respecto al valor de igual período del año anterior (véase cuadro 1, pág. 1).
- **Exportaciones desestacionalizadas y tendencia-ciclo:** en términos desestacionalizados se observó en el mes de junio un aumento de las exportaciones respecto al mes anterior del 2,6%. La tendencia-ciclo¹ por su parte, que crece ininterrumpidamente desde junio de 2002, registró en junio de 2003 con respecto al mes anterior una variación porcentual positiva del 0,9% (véase cuadros 2 y 3, pág. 6 y gráfico 1).

Gráfico 1. Tendencia-ciclo de las exportaciones en millones de dólares. Enero 1996-junio 2003



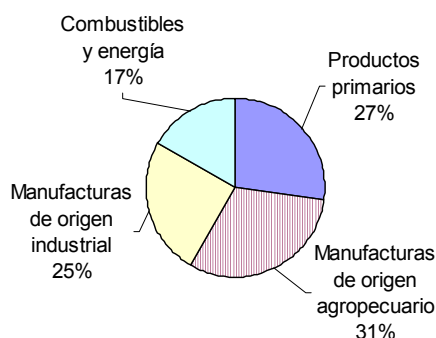
- **Precios y cantidades en junio:** el aumento de las exportaciones en junio surge como consecuencia de un aumento combinado de precios del 9% y de las cantidades de los productos exportados del 17%.
- **Precios y cantidades en el primer semestre:** por su parte, en el primer semestre el aumento del valor de las exportaciones obedece también a una suba de los precios de exportación y de las cantidades, 11% y 5% respectivamente (véase cuadro 4, pág. 6).
- **Composición por grandes rubros en junio:** en cuanto a la composición por Grandes rubros, en el mes de junio se produjo un crecimiento a tasas inusuales del valor exportado en Productos primarios (75%) y en Manufacturas de origen agropecuario (32%), en ambos casos como resultado de un efecto en el mismo sentido de precios y fundamentalmente de cantidades. También los Combustibles experimentaron un leve aumento en tanto que se mantuvo sin variación la exportación de Manufacturas de origen industrial; en todos los casos con respecto al mismo mes del año anterior (véase cuadro 6, pág. 7).
- **Composición por grandes rubros en los seis meses:** los valores acumulados del año 2003 muestran crecimientos significativos en todos los grandes rubros a excepción de Manufacturas de origen industrial que exhibió una caída del 3% con respecto al primer semestre del año 2002 (véase cuadro 6, pág. 7).
- **Principales productos exportados en junio:** la exportación de porotos de soja se instaló nuevamente como la principal causa del incremento registrado por los Productos primarios, con precios internacionales sostenidos y demanda externa sumamente firme. Nuevamente China, el más activo demandante en el mercado mundial de este producto, se constituyó en el principal destino de nuestras exportaciones de porotos de soja con u\$s 358 millones, el 77% del total exportado del rubro. El segundo producto en importancia entre los Productos primarios fue el maíz con más de u\$s 130 millones exportados, siendo sus principales mercados España, Marruecos y Siria. Entre las Manufacturas de origen agropecuario se destacó el aceite de soja, con casi u\$s 200 millones enviados básicamente a China e India y las harinas y pellets de la extracción del aceite de soja cuyos principales mercados fueron la Unión Europea y algunos países asiáticos como Tailandia, Vietnam y Malasia. El aceite de girasol y las frutas frescas también exhibieron variaciones con signo positivo. El rubro Combustibles y energía tuvo un crecimiento poco significativo, aunque se destaca el aumento en el valor exportado de gas de petróleo que observó aumentos en precios y cantidades. Por su parte las Manufacturas de origen industrial no presentaron variación verificándose caídas en Material de transporte y otras ramas metalúrgicas, compensadas con crecimientos en Papel, Productos químicos y Productos plásticos. El aumento en el rubro Vehículos de navegación aérea, marítima y fluvial obedeció al registro de la salida de un avión comercial que había sido ingresado bajo el régimen de leasing en el año 1998. De acuerdo a las normas internacionales estos casos deben registrarse como importación, y la posterior salida como exportación (véase cuadro 7, pág. 8).
- **Principales productos exportados en los primeros seis meses:** las exportaciones en este período crecieron u\$s 2.009 millones con respecto a igual período del año anterior. El 70% de este aumento corresponde al complejo soja -porotos, aceite y subproductos-, que alcanzó el 24% del total de las exportaciones en este período. Hacia el interior del complejo se

¹ Véase la nota metodológica en página 15.
I. 4.969

observa una creciente participación de los porotos de soja, en virtud de cosechas crecientes y una capacidad de molienda local prácticamente colmada. El maíz exhibió también un comportamiento expansivo, aunque la caída del trigo provocó que el rubro Cereales mostrara un crecimiento apenas modesto. La miel, por su parte, continuó con sus niveles de aumento sostenidos -más del 100% en el período- en tanto que las Frutas frescas continuaron posicionándose como un rubro significativo entre los Productos primarios. Si bien los aceites, harinas y pellets de soja explicaron el crecimiento de las Manufacturas de origen agropecuario, también vale destacar el aumento en los valores exportados de Carnes y sus preparados, aceite de girasol y Pieles y cueros. Por otro lado se ha profundizado la caída de los Productos lácteos. La caída de las Manufacturas de origen industrial se explica en la disminución de la exportación de Material de transporte terrestre, especialmente camiones, y en la disminución de los envíos de tubos sin costura, si bien experimentaron aumentos los Productos químicos y conexos y los laminados planos. El rubro Combustibles y energía contribuyó con u\$s 321 millones en el período al aumento de las exportaciones, destacándose el Gas de petróleo con aumentos en precios y volúmenes exportados y los Carburantes (véase cuadro 7, pág. 8).

- **Estructura de las exportaciones en el primer semestre:** el fuerte aumento de las exportaciones de porotos de soja, y en menor medida de frutas frescas y miel, permitió a los Productos primarios recuperar la participación que habían resignado en los últimos meses.

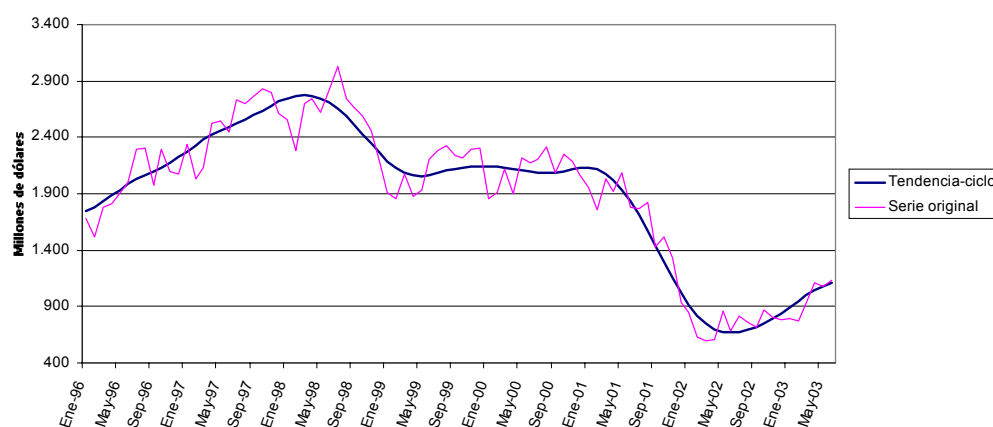
Gráfico 2. Composición de las exportaciones. Primer semestre 2003



3. IMPORTACIONES

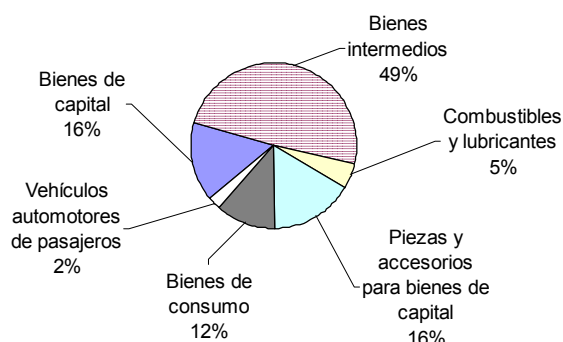
- **Importaciones en junio:** las importaciones en junio registraron un valor de 1.137 millones de dólares lo que significó un aumento del 67% con respecto al mismo mes del año anterior (véase cuadro 1, pág. 1). El valor de las importaciones continúa recuperándose y supera al registrado en los meses del año 2002, aunque sigue muy por debajo del promedio de la última década.
- **Importaciones en los primeros seis meses:** en los seis meses de 2003 las importaciones acumuladas totalizaron u\$s 5.825 millones y alcanzaron un aumento del 38% con respecto a igual período del año anterior (véase cuadro 1, pág. 1).
- **Importaciones desestacionalizadas:** en el caso de las importaciones, se advierte un aumento del valor desestacionalizado del mes de junio del orden del 6,9% respecto al mes anterior. La tendencia-ciclo, por su parte, continuó ascendiendo luego del piso de mediados del año 2002, y registró una variación porcentual positiva del 2,9% con respecto al mes anterior (véase cuadros 8 y 9, pág. 9 y gráfico 3).

Gráfico 3. Tendencia-ciclo de las importaciones en millones de dólares. Enero 1996-junio 2003



- **Precios y cantidades en junio:** el aumento de las importaciones en junio de 2003 con respecto al mismo mes del año anterior se explica fundamentalmente en un crecimiento de las cantidades importadas (60%) y de un leve aumento en los precios de importación.
- **Precios y cantidades en el primer semestre:** el crecimiento observado en los seis meses fue también el resultado de un aumento de las cantidades (39%) ya que los precios experimentaron una leve disminución (-1%) (véase cuadro 4, pág. 6).
- **Importaciones por uso económico en junio:** la importación creció en todos los Usos económicos en el período bajo estudio. Los Bienes de capital registraron la tasa de aumento más significativa (142%), destacándose las máquinas automáticas para procesamiento de datos, los vehículos para el transporte de mercancías y los tractores. Nuevamente se destacó este mes la importación de Bienes intermedios que creció el 57% con respecto a junio de 2002. Dentro de este uso se destacaron algunos productos químicos como los insecticidas, herbicidas y abonos, el algodón sin cardar y mineral de hierro para la industria siderúrgica. Los Bienes de consumo mantuvieron la recuperación iniciada en marzo luego de varios meses de caída y observaron un crecimiento del 91%, en todos los casos con respecto al mismo mes del año anterior (véase cuadro 6, pág. 7). En términos de mayor valor absoluto los productos relacionados con el complejo automotriz, la energía eléctrica y el mineral de hierro fueron los rubros de importación más significativos en el mes de junio de 2003.
- **Importaciones por uso económico en los primeros seis meses:** el comportamiento que están observando las importaciones en los últimos meses determinó que todos los Usos económicos crecieran en los primeros seis meses con respecto a igual período del año anterior. Los Vehículos automotores de pasajeros crecieron a las tasas más altas, a la vez que se verificó una disminución en los montos exportados de estos productos. Los Bienes intermedios, con valores absolutos más significativos, ganaron participación en el total de las importaciones. Entre los principales productos se destacaron el mineral de hierro para la elaboración de acero y diversos ácidos para la industria del plástico y de agroquímicos. Entre los Bienes de capital y sus Piezas y accesorios, que también experimentaron un aumento en este período, se encontraron los mismos productos consignados para el mes de junio así como cosechadoras y trilladoras y los neumáticos de caucho (véase cuadro 10, pág. 9). Los productos con mayor presencia en las importaciones según su valor absoluto fueron, para los primeros seis meses, los productos relacionados con el complejo automotriz, la energía eléctrica y los medicamentos.
- **Estructura de las importaciones en el primer semestre:** reflejo del cambio en la paridad cambiaria, se verificó en este período una creciente participación de los Bienes intermedios a expensas de los Bienes de consumo y Bienes de capital.

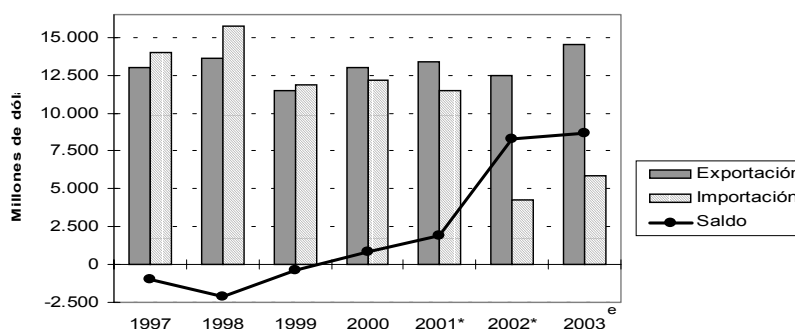
Gráfico 4. Composición de las importaciones. Primer semestre 2003



4. INTERCAMBIO COMERCIAL

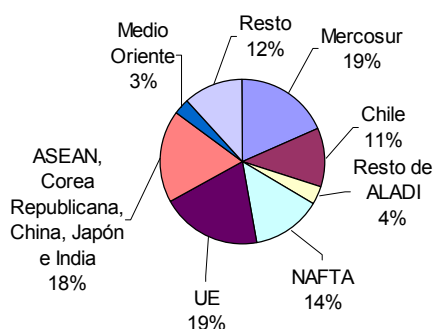
- **Balanza comercial:** la balanza comercial en junio registró un superávit de u\$s 1.731 millones, alcanzando el valor récord de u\$s 8.688 millones para los primeros seis meses. El abultado superávit alcanzado tanto en este año como en el anterior es producto fundamentalmente de la caída de las importaciones que se inicia en el año 1999 y se profundiza a lo largo del año 2002 (véase cuadro 1, pág. 1).

Gráfico 5. Intercambio comercial argentino de los seis meses. 1997-2003

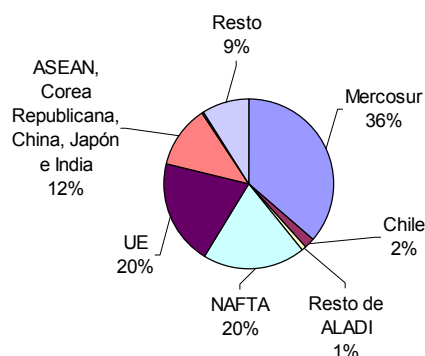


- **Términos del intercambio:** dado el comportamiento de los precios de exportación e importación se produjo una ganancia en los términos del intercambio en los primeros seis meses de 2003 con respecto a igual período de 2002 de 1.454 millones de dólares.
- **Intercambio comercial según zonas económicas en junio:** el ya comentado aumento de las exportaciones de porotos de soja a China determinó que este país se convirtiera en el principal destinatario de nuestras exportaciones y que el bloque asiático observara el mayor superávit comercial (véase cuadro 11, pág. 10). China fue, durante junio, el principal comprador de Productos primarios, en tanto que la Unión Europea lo fue de Manufacturas de origen agropecuario - fundamentalmente subproductos de la extracción de aceites-. El Mercosur siguió siendo el principal destino de las Manufacturas de origen industrial, a pesar de la caída en la exportación de la industria automotriz. Chile, por su parte, recibió la mayor parte de los envíos de Combustibles (véase cuadro 12.1, pág. 10). En cuanto a las importaciones, Mercosur siguió siendo claramente el principal proveedor, especialmente en Bienes intermedios. Le siguieron en importancia Unión Europea y NAFTA (véase cuadro 13.1 en pág. 11).
- **Intercambio comercial según zonas económicas en los primeros seis meses:** la Unión Europea y el Mercosur fueron, en ese orden, los principales bloques destinatarios de nuestras exportaciones en el primer semestre de 2003. Tomados los países en forma individual, en este período el primer lugar lo ocupó Brasil, seguido por Chile, Estados Unidos y China, este último país con un valor exportado de 1.345 millones de dólares. Los productos de mayor significación para el caso del Mercosur fueron los Cereales, los Productos químicos y las Materias plásticas. Este bloque recibió la mayor parte de nuestras Manufacturas de origen industrial a pesar del debilitamiento del comercio de automotores con Brasil. En este período la balanza comercial con Brasil es positiva en u\$s375 millones, cifra que viene disminuyendo por una caída de exportaciones argentinas y un simultáneo aumento de las importaciones -especialmente de productos intermedios- desde ese país. Merced a la exportación de los llamados desperdicios de la industria alimentaria, así como de miel y carne vacuna a Alemania, la Unión Europea se convirtió en el principal destino de nuestras exportaciones de Manufacturas de origen agropecuario y le permitió superar al Mercosur como principal destino de nuestras exportaciones totales en el período bajo estudio. El crecimiento de las exportaciones al NAFTA se fundamentó en el aumento de Material de transporte, especialmente a México, y Carburantes, Productos químicos y Metales comunes a Estados Unidos. Se ha comentado más arriba la creciente importancia de los países asiáticos a partir de la fuerte demanda de porotos y aceite de soja. India y China son los más activos compradores mundiales de estos productos y Argentina uno de los principales productores y exportadores (véase cuadro 12.2, pág. 11). En cuanto a las importaciones de los primeros seis meses se reproduce la situación ya expuesta para el mes de junio (véase cuadro 13.2 en pág. 12).
- **Estructura del Intercambio comercial en los primeros seis meses:** en los gráficos 6 y 7 se puede apreciar la participación de los diferentes socios comerciales en las exportaciones argentinas y la de los principales proveedores para los seis meses de 2003.

**Gráfico 6. Exportaciones según destino.
Primer semestre 2003**



**Gráfico 7. Importaciones según origen.
Primer semestre 2003**



Cuadro 2. Exportaciones mensuales en millones de dólares, serie desestacionalizada. Enero 1994-junio 2003

Años	Ene	Feb	Mar	Abr	May	Jun	Jul	Ago	Sep	Oct	Nov	Dic
Millones de dólares												
1994	1.180	1.161	1.145	1.169	1.355	1.234	1.310	1.365	1.381	1.431	1.522	1.586
1995	1.644	1.689	1.767	1.851	1.850	1.857	1.727	1.707	1.692	1.669	1.738	1.771
1996	1.720	1.723	1.891	1.893	1.963	1.965	2.031	2.218	1.970	2.183	2.104	2.148
1997	2.266	2.301	2.008	2.201	2.210	1.962	2.246	2.238	2.301	2.405	2.257	2.036
1998	2.199	2.295	2.248	2.281	2.199	2.307	2.194	2.247	2.274	2.148	2.015	2.025
1999	1.874	1.856	1.937	1.895	1.931	1.859	1.901	1.985	1.888	2.004	2.086	2.094
2000	2.120	2.117	2.122	2.223	2.179	2.147	2.289	2.086	2.141	2.194	2.234	2.488
2001*	2.309	2.224	2.105	2.240	2.256	2.274	2.272	2.301	2.227	2.084	2.167	2.081
2002*	2.100	2.128	2.171	2.065	2.021	2.048	2.082	2.097	2.246	2.390	2.244	2.118
2003 ^e	2.354	2.448	2.302	2.312	2.471	2.536						

Cuadro 3. Exportaciones mensuales en millones de dólares, tendencia-ciclo. Enero 1994-junio 2003

Años	Ene	Feb	Mar	Abr	May	Jun	Jul	Ago	Sep	Oct	Nov	Dic
Millones de dólares												
1994	1.148	1.158	1.173	1.194	1.223	1.258	1.301	1.350	1.403	1.462	1.524	1.588
1995	1.649	1.703	1.745	1.773	1.784	1.780	1.765	1.745	1.728	1.718	1.719	1.732
1996	1.755	1.787	1.826	1.869	1.914	1.958	2.000	2.040	2.079	2.117	2.153	2.186
1997	2.211	2.226	2.232	2.232	2.232	2.234	2.242	2.253	2.267	2.278	2.285	2.287
1998	2.286	2.283	2.279	2.275	2.269	2.258	2.239	2.209	2.168	2.119	2.066	2.014
1999	1.968	1.930	1.903	1.887	1.883	1.888	1.903	1.928	1.961	2.001	2.043	2.083
2000	2.118	2.144	2.162	2.173	2.178	2.180	2.182	2.186	2.194	2.206	2.221	2.235
2001*	2.247	2.255	2.260	2.264	2.264	2.260	2.250	2.232	2.208	2.182	2.156	2.134
2002*	2.114	2.097	2.084	2.075	2.074	2.084	2.105	2.136	2.176	2.220	2.265	2.307
2003 ^e	2.345	2.377	2.406	2.434	2.461	2.483						

Cuadro 4. Variación porcentual con respecto a igual período del año anterior de los valores, precios y cantidades de las exportaciones e importaciones. Primer semestre de 2003

Rubros	Variación % respecto al primer semestre de 2002		
	Valor	Precio	Cantidad
Exportación	16	11	5
Productos primarios	27	19	7
Manufacturas de origen agropecuario	27	9	16
Manufacturas de origen industrial	-3	2	-5
Combustibles y energía	15	25	-8
Importación	38	-1	39
Bienes de capital	43	-2	46
Bienes intermedios	48	2	44
Combustibles y lubricantes	6	15	-8
Piezas y accesorios para bienes de capital	37	-3	42
Bienes de consumo, incluido vehículos automotores de pasajeros	18	-7	27
Bienes de consumo	8	.	.
Vehículos automotores de pasajeros	101	.	.
Resto	25	.	.

Cuadro 5. Diferencias de valor significativas en la exportación de algunos productos seleccionados, en millones de dólares. Primer semestre 2002 y 2003

Productos seleccionados	Ene-Junio		Diferencias
	2002*	2003 ^e	absolutas
Millones de dólares			
Total	12.504	14.513	2.009
Subtotal de productos seleccionados	5.764	7.436	1.672
Soja	560	1.226	666
Aceite de soja	474	923	449
Maíz	515	806	291
Subproductos de soja	1.105	1.393	288
Gasolinas	247	372	125
Gas de petróleo y demás hidrocarburos gaseosos	297	391	94
Productos laminados planos de hierro o acero sin alear	142	206	64
Carne bovina deshuesada, refrigerada y congelada	135	186	51
Petróleo crudo	1.028	1.075	47
Trigo	789	547	-242
Camiones y camionetas	266	170	-96
Tubos y perfiles huecos sin costura de hierro o acero	206	141	-65
Resto	6.740	7.077	337

Cuadro 6. Exportaciones e importaciones en millones de dólares, según grandes rubros y uso económico y variación porcentual. Junio y primer semestre 2002 y 2003

	Junio			Primer semestre		
	2002*	2003 ^e	Var.%	2002*	2003 ^e	Var.%
	Mill.de dls.			Mill.de dls.		
EXPORTACIÓN						
Total	2.238	2.868	28	12.504	14.513	16
Productos primarios	535	936	75	3.106	3.945	27
Manufacturas de origen agropecuario	689	910	32	3.575	4.535	27
Manufacturas de origen industrial	639	637	--	3.730	3.619	-3
Combustibles y energía	375	385	3	2.092	2.413	15
IMPORTACIÓN						
Total	683	1.137	67	4.228	5.825	38
Bienes de capital	72	174	142	638	913	43
Bienes intermedios	345	542	57	1.931	2.851	48
Combustibles y lubricantes	57	61	7	266	283	6
Piezas y accesorios para bienes de capital	128	175	37	690	948	37
Bienes de consumo	74	141	91	628	681	8
Vehículos automotores de pasajeros	6	43	///	71	143	101
Resto	1	1	-	4	5	25

Cuadro 7. Exportaciones en millones de dólares y variación porcentual, según principales rubros. Junio y primer semestre 2002 y 2003

Rubros	Junio			Primer semestre		
	2002*	2003 ^e	Var. %	2002*	2003 ^e	Var. %
	Mill.de dls.			Mill.de dls.		
Total	2.238	2.868	28	12.504	14.513	16
Productos primarios	535	936	75	3.106	3.945	27
Animales vivos	--	1	69	5	5	-
Pescados y mariscos sin elaborar	51	70	37	263	290	10
Miel	9	17	89	60	122	103
Hortalizas y legumbres sin elaborar	12	10	-17	90	90	-
Frutas frescas	40	58	45	283	336	19
Cereales	162	214	32	1.397	1.439	3
Semillas y frutos oleaginosos	193	471	144	672	1.323	97
Tabaco sin elaborar	32	25	-22	64	73	14
Lanas sucias	1	1	-	18	25	39
Fibra de algodón	--	--	-97	9	1	-89
Mineral de cobre y sus concentrados	31	65	110	221	215	-3
Resto de productos primarios	4	3	-25	24	25	4
Manufacturas de Origen Agropecuario (MOA)	689	910	32	3.575	4.535	27
Carnes y sus preparados	52	56	8	240	308	28
Pescados y mariscos elaborados	22	17	-23	117	130	11
Productos lácteos	26	10	-62	152	102	-33
Otros productos de origen animal	1	2	100	6	9	50
Frutas secas o procesadas	3	4	33	12	17	42
Café, té, yerba mate y especias	6	4	-33	35	28	-20
Productos de molinería	7	8	14	60	37	-38
Grasas y aceites	174	306	76	883	1.384	57
Azúcar y artículos de confitería	9	8	-11	54	40	-26
Preparados de hortalizas, legumbres y frutas	29	36	24	140	175	25
Bebidas, líquidos alcohólicos y vinagre	13	18	38	79	92	16
Residuos y desperdicios de la ind.alimenticia	247	313	27	1.215	1.512	24
Extractos, curtientes y tintóreos	4	3	-25	18	18	-
Pieles y cueros	53	64	21	321	353	10
Lanas elaboradas	6	11	83	50	65	30
Resto de MOA	36	49	36	192	264	38
Manufacturas de Origen Industrial (MOI)	639	637	--	3.730	3.619	-3
Productos químicos y conexos	120	129	8	665	726	9
Materias plásticas y sus manufacturas	52	59	13	319	323	1
Caucho y sus manufacturas	13	15	15	84	81	-4
Manufacturas de cuero, marroquinería	4	4	-	30	28	-7
Papel, cartón, impresos y publicaciones	29	37	28	164	186	13
Textiles y confecciones	21	16	-24	120	98	-18
Calzado y sus partes componentes	1	1	-	4	8	100
Manufacturas de piedra, yeso, vidrio	7	9	29	46	50	9
Piedras, metales preciosos, monedas	11	10	-9	58	63	9
Metales comunes y sus manufacturas	134	93	-31	743	730	-2
Máquinas y aparatos, material eléctrico	78	68	-13	454	404	-11
Material de transporte terrestre	132	123	-7	788	681	-14
Vehíc.de navegación aérea, marítima y fluvial	8	43	438	70	80	14
Resto de MOI	28	29	4	186	162	-13
Combustibles y energía	375	385	3	2.092	2.413	15
Petróleo crudo	198	180	-9	1.028	1.075	5
Carburantes	113	107	-5	658	850	29
Grasas y aceites lubricantes	5	8	60	27	43	59
Gas de petróleo y otros hidrocarburos	52	81	56	297	391	32
Energía eléctrica	2	3	50	50	13	-74
Resto de combustibles	6	7	17	32	41	28

**Cuadro 8. Importaciones mensuales en millones de dólares. Serie desestacionalizada.
Enero 1994-junio 2003**

Años	Ene	Feb	Mar	Abr	May	Jun	Jul	Ago	Sep	Oct	Nov	Dic
Millones de dólares												
1994	1.772	1.782	1.797	1.805	1.809	1.797	1.719	1.854	1.741	1.783	1.714	2.017
1995	1.862	1.920	1.812	1.605	1.669	1.560	1.456	1.530	1.636	1.672	1.682	1.720
1996	1.736	1.739	1.831	1.898	1.915	2.067	2.088	2.138	2.034	2.109	1.991	2.218
1997	2.478	2.404	2.397	2.407	2.584	2.491	2.472	2.557	2.679	2.621	2.720	2.641
1998	2.790	2.698	2.754	2.854	2.729	2.712	2.756	2.560	2.510	2.418	2.379	2.216
1999	2.169	2.212	2.047	1.996	1.983	2.084	2.102	2.136	2.136	2.117	2.132	2.393
2000	2.118	2.183	2.154	2.094	2.115	2.128	2.073	2.016	2.034	2.078	2.039	2.249
2001*	2.094	2.119	2.116	2.080	1.970	1.718	1.616	1.598	1.429	1.306	1.276	998
2002*	916	761	697	584	831	685	711	689	724	766	788	838
2003 ^e	887	958	1.001	1.133	1.067	1.141						

**Cuadro 9. Importaciones mensuales en millones de dólares. Serie de la tendencia-ciclo.
Enero 1994-junio 2003**

Años	Ene	Feb	Mar	Abr	May	Jun	Jul	Ago	Sep	Oct	Nov	Dic
Millones de dólares												
1994	1.725	1.763	1.789	1.804	1.808	1.806	1.801	1.799	1.801	1.807	1.814	1.816
1995	1.809	1.789	1.756	1.715	1.675	1.642	1.623	1.619	1.628	1.648	1.674	1.706
1996	1.742	1.784	1.832	1.884	1.936	1.985	2.027	2.062	2.095	2.130	2.173	2.223
1997	2.277	2.331	2.381	2.425	2.462	2.495	2.526	2.559	2.596	2.636	2.678	2.716
1998	2.746	2.766	2.773	2.765	2.743	2.706	2.655	2.589	2.513	2.430	2.345	2.263
1999	2.188	2.126	2.082	2.059	2.056	2.067	2.085	2.104	2.120	2.131	2.139	2.143
2000	2.144	2.140	2.132	2.121	2.108	2.095	2.086	2.082	2.087	2.100	2.117	2.131
2001*	2.134	2.119	2.080	2.018	1.933	1.829	1.709	1.576	1.437	1.295	1.156	1.027
2002*	913	819	748	701	675	669	676	694	719	753	794	841
2003 ^e	893	946	998	1.044	1.084	1.115						

**Cuadro 10. Importaciones en millones de dólares y variación porcentual por
Uso económico. Junio y primer semestre 2002 y 2003**

Uso económico	Junio			Primer semestre		
	2002*	2003 ^e	Variación %	2002*	2003 ^e	Variación %
	Mill.de dls.			Mill.de dls.		
Total general	683	1.137	67	4.228	5.825	38
Bienes de capital	72	174	142	638	913	43
Bienes de capital (excepto el equipo de transporte)	64	145	127	485	715	47
Equipo de transporte, industrial	8	29	263	153	198	29
Bienes intermedios	345	542	57	1.931	2.851	48
Suministros industriales	333	519	56	1.864	2.738	47
Alimentos y bebidas, destinados principalmente a la industria	12	23	92	66	113	71
Combustibles y lubricantes básicos y elaborados	57	61	7	266	283	6
Piezas y accesorios para bienes de capital	128	175	37	690	948	37
Bienes de consumo	74	141	91	628	681	8
Bienes de consumo no especificados duraderos	5	21	320	44	86	95
Bienes de consumo no especificados semiduraderos	12	31	158	114	140	23
Bienes de consumo no especificados no duraderos	42	63	50	333	320	-4
Alimentos y bebidas básicos para el hogar	4	5	25	34	32	-6
Alimentos y bebidas elaborados para el hogar	11	19	73	95	99	4
Materiales de transporte y accesorios - no industriales	--	1	///	8	4	-50
Vehículos automotores de pasajeros	6	43	///	71	143	101
Resto	1	1	-	4	5	25

**Cuadro 11. Balanza comercial en millones de dólares, por zonas económicas y países seleccionados.
Junio y primeros seis meses 2003 y variación respecto a junio y primer semestre 2002**

Zonas económicas y países seleccionados	Junio ^e					Primer semestre ^e				
	<u>Export.</u> Mill. de dls.	Var.% respec to a 2002	<u>Import.</u> Mill. de dls.	Var.% respec to a 2002	<u>Saldo</u> Mill. de dls.	<u>Export.</u> Mill. de dls.	Var.% respec to a 2002	<u>Import.</u> Mill. de dls.	Var.% respec to a 2002	<u>Saldo</u> Mill. de dls.
Total	2.868	28	1.137	67	1.731	14.513	16	5.825	38	8.688
Mercosur	421	-9	419	94	2	2.690	-11	2.116	67	574
Chile	278	8	24	85	254	1.650	22	122	53	1.528
Resto de ALADI	99	-2	8	100	91	549	-8	42	-	507
NAFTA	328	3	209	60	119	1.975	12	1.137	16	838
UE	579	17	230	51	349	2.841	8	1.183	20	1.658
ASEAN, Corea Republicana, China, Japón e India	770	117	130	83	640	2.622	85	684	40	1.938
Medio Oriente	68	-23	8	300	60	481	-13	21	50	460
Resto	326	102	109	15	217	1.706	49	522	38	1.184

**Cuadro 12.1. Exportaciones en millones de dólares y variación porcentual, por grandes rubros según
zonas económicas y países seleccionados. Junio 2002 y 2003**

Zonas económicas y países seleccionados	Grandes rubros														
	Total			Prod. primarios			Manufacturas de origen agropecuario			Manufacturas de origen industrial			Combustibles y energía		
	2002*	2003 ^e	Var. %	2002*	2003 ^e	Var. %	2002*	2003 ^e	Var. %	2002*	2003 ^e	Var. %	2002*	2003 ^e	Var. %
	Mill.de dls.			Mill.de dls.			Mill.de dls.			Mill.de dls.			Mill.de dls.		
Total	2.238	2.868	28	535	936	75	689	910	32	639	637	--	375	385	3
Mercosur	463	421	-9	92	99	8	61	55	-10	245	196	-20	65	71	9
Chile	257	278	8	9	5	-44	21	29	38	65	72	11	162	171	6
Resto de ALADI	101	99	-2	16	22	38	33	32	-3	47	38	-19	6	7	17
NAFTA	320	328	3	15	18	20	62	63	2	123	131	7	119	115	-3
UE	493	579	17	167	171	2	258	287	11	66	121	83	2	--	-96
ASEAN	103	136	32	44	63	43	50	70	40	9	3	-67	-	-	-
China ⁽¹⁾	149	482	223	97	354	265	33	118	258	19	8	-58	-	1	///
Corea Republicana	20	16	-20	11	13	18	7	1	-86	3	2	-33	-	-	-
Japón	39	58	49	25	42	68	9	4	-56	6	11	83	-	-	-
India	44	79	80	--	--	-51	43	76	77	--	1	108	-	1	///
Medio Oriente	88	68	-23	25	36	44	43	28	-35	20	4	-80	-	-	-
Resto	161	326	102	34	111	226	69	146	112	36	50	39	22	19	-14

(1) Incluye Hong Kong y Macao.

Cuadro 12.2. Exportaciones en millones de dólares y variación porcentual, por grandes rubros según zonas económicas y países seleccionados. Primer semestre 2002 y 2003

Zonas económicas y países seleccionados	Grandes rubros														
	Total			Prod. primarios			Manufacturas de origen agropecuario			Manufacturas de origen industrial			Combustibles y energía		
	2002*	2003 ^e	Var. %	2002*	2003 ^e	Var. %	2002*	2003 ^e	Var. %	2002*	2003 ^e	Var. %	2002*	2003 ^e	Var. %
	Mill.de dls.			Mill.de dls.			Mill.de dls.			Mill.de dls.			Mill.de dls.		
Total	12.504	14.513	16	3.106	3.945	27	3.575	4.535	27	3.730	3.619	-3	2.092	2.413	15
Mercosur	3.029	2.690	-11	602	656	9	372	302	-19	1.499	1.213	-19	556	519	-7
Chile	1.355	1.650	22	69	73	6	143	182	27	356	397	12	788	998	27
Resto de ALADI	598	549	-8	132	122	-8	138	153	11	284	215	-24	44	59	34
NAFTA	1.764	1.975	12	132	146	11	360	396	10	754	827	10	518	606	17
UE	2.640	2.841	8	884	882	--	1.334	1.452	9	390	496	27	32	11	-66
ASEAN	347	546	57	127	167	31	178	358	101	40	19	-53	2	2	-
China ⁽¹⁾	504	1345	167	286	870	204	127	394	210	87	80	-8	5	1	-80
Corea Republicana	155	184	19	88	54	-39	31	42	35	9	10	11	27	78	189
Japón	198	190	-4	118	112	-5	38	28	-26	41	50	22	1	--	-100
India	216	357	65	15	12	-20	196	337	72	5	7	40	--	1	100
Medio Oriente	550	481	-13	317	260	-18	172	164	-5	60	57	-5	-	-	-
Resto	1.148	1.706	49	335	593	77	487	728	49	206	248	20	119	138	16

Cuadro 13.1 Importaciones en millones de dólares y variación porcentual por uso económico, según zonas económicas y países seleccionados. Junio 2002 y 2003

Zonas económicas y países seleccionados	Usos económicos											
	Total			Bienes de capital			Bienes intermedios			Combustibles y lubricantes		
	2002*	2003 ^e	Var. %	2002*	2003 ^e	Var. %	2002*	2003 ^e	Var. %	2002*	2003 ^e	Var. %
	Mill.de dls.			Mill.de dls.			Mill.de dls.			Mill.de dls.		
Total	683	1.137	67	72	174	142	345	542	57	57	61	7
Mercosur	216	419	94	11	66	///	127	205	61	17	17	-
Chile	13	24	85	--	1	223	9	19	111	--	1	40
Resto de ALADI	4	8	100	--	--	46	2	4	100	--	--	174
NAFTA	131	209	60	19	38	100	76	106	39	1	5	400
UE	152	230	51	17	29	71	71	111	56	2	6	200
ASEAN	10	24	140	2	6	200	3	10	233	-	-	-
China (1)	26	59	127	2	14	///	13	21	62	4	--	-100
Corea Republicana	5	10	100	1	1	-	2	7	250	-	--	///
Japón	25	27	8	8	8	-	6	7	17	--	--	91
India	5	10	100	--	--	220	4	9	125	-	-	-
Medio Oriente	2	8	300	--	1	95	1	7	///	-	--	///
Resto	95	109	15	11	10	-9	31	37	19	33	32	-3

Cuadro 13.1. (Conclusión)

Zonas económicas y países seleccionados	Usos económicos											
	Piezas y accesorios para bienes de capital			Bienes de consumo			Vehículos automotores de pasajeros			Resto		
	2002*	2003 ^e	Var. %	2002*	2003 ^e	Var. %	2002*	2003 ^e	Var. %	2002*	2003 ^e	Var. %
	Mill.de dls.			Mill.de dls.			Mill.de dls.			Mill.de dls.		
Total	128	175	37	74	141	91	6	43	///	1	1	-
Mercosur	31	46	48	25	49	96	4	36	///	--	--	///
Chile	1	1	-	2	3	50	-	-	-	-	-	-
Resto de ALADI	--	--	///	1	3	200	-	-	-	-	-	-
NAFTA	23	39	70	13	20	54	--	1	///	--	--	-87
UE	41	45	10	19	35	84	1	4	300	--	--	69
ASEAN	2	5	150	2	3	50	-	-	-	-	-	-
China ⁽¹⁾	3	10	233	3	14	367	-	-	-	--	--	///
Corea Republicana	2	2	-	--	1	106	--	--	83	-	-	-
Japón	9	10	11	1	2	100	--	1	///	-	-	-
India	--	1	///	--	1	104	--	-	-100	-	-	-
Medio Oriente	--	--	105	--	--	-50	-	-	-	-	-	-
Resto	15	17	13	6	10	67	-	1	///	1	1	-

Cuadro 13.2. Importaciones en millones de dólares y variación porcentual por uso económico según zonas económicas y países seleccionados. Primer semestre 2002 y 2003

Zonas económicas y países seleccionados	Rubros											
	Total			Bienes de capital			Bienes intermedios			Combustibles y lubricantes		
	2002*	2003 ^e	Var. %	2002*	2003 ^e	Var. %	2002*	2003 ^e	Var. %	2002*	2003 ^e	Var. %
	Mill.de dls.			Mill.de dls.			Mill.de dls.			Mill.de dls.		
Total	4.228	5.825	38	638	913	43	1.931	2.851	48	266	283	6
Mercosur	1.266	2.116	67	72	285	296	665	1.107	66	120	111	-8
Chile	80	122	53	4	4	-	52	91	75	3	8	167
Resto de ALADI	42	42	-	1	--	-32	11	19	73	8	2	-75
NAFTA	978	1.137	16	266	254	-5	444	552	24	15	21	40
UE	982	1.183	20	160	156	-3	427	569	33	10	18	80
ASEAN	73	106	45	14	24	71	27	48	78	-	-	-
China ⁽¹⁾	161	257	60	25	50	100	66	112	70	4	--	-100
Corea Rep.	39	99	154	7	45	///	19	41	116	--	--	-99
Japón	179	160	-11	33	43	30	67	40	-40	--	--	8
India	36	61	69	1	1	-	30	54	80	--	--	-100
Medio Oriente	14	21	50	5	4	-20	3	13	333	2	--	-100
Resto	377	522	38	51	47	-8	119	205	72	103	123	19

Cuadro 13.2. (Conclusión)

Zonas económicas y países seleccionados	Rubros											
	Piezas y accesorios para bienes de capital			Bienes de consumo			Vehículos automotores de pasajeros			Resto		
	2002*	2003 ^e	Var. %	2002*	2003 ^e	Var. %	2002*	2003 ^e	Var. %	2002*	2003 ^e	Var. %
	Mill.de dls.			Mill.de dls.			Mill.de dls.			Mill.de dls.		
Total	690	948	37	628	681	8	71	143	101	4	5	25
Mercosur	160	252	58	201	247	23	48	112	133	--	1	368
Chile	5	6	20	16	14	-13	-	-	-	-	-	-
Resto de ALADI	1	2	100	22	19	-14	-	--	///	--	-	-100
NAFTA	149	198	33	101	109	8	3	3	-	--	--	-28
UE	209	260	24	165	162	-2	12	18	50	--	--	-11
ASEAN	13	19	46	19	14	-26	-	-	-	--	-	-100
China (1)	19	42	121	47	53	13	--	-	-	--	--	341
Corea Republicana	8	9	13	4	4	-	1	--	-76	--	-	-100
Japón	61	63	3	11	11	-	7	3	-57	-	-	-
India	2	3	50	3	3	-	--	-	-100	-	-	-
Medio Oriente	1	2	100	1	2	100	--	-	-100	--	--	-97
Resto	63	91	44	37	44	19	1	7	///	3	4	33

(1) Incluye Hong Kong y Macao.

Cuadro 14. Exportaciones a Brasil en millones de dólares y variación porcentual, por grandes rubros y principales rubros. Junio y primer semestre 2002 y 2003

Rubros	Exportaciones a Brasil					
	Junio			Primer semestre		
	2002*	2003 ^e	Variación %	2002*	2003 ^e	Variación %
	Mill.de dls.			Mill.de dls.		
Total	401	354	-12	2.569	2.254	-12
Productos primarios	88	93	6	570	616	8
Animales vivos	--	-	-100	--	--	-92
Pescados y mariscos sin elaborar	--	--	26	3	3	-
Miel	--	-	-100	--	-	-100
Hortalizas y legumbres sin elaborar	7	8	14	42	51	21
Frutas frescas	--	3	///	29	21	-28
Cereales	75	70	-7	466	510	9
Semillas y frutos oleaginosos	--	--	///	1	3	200
Tabaco sin elaborar	5	1	-80	9	3	-67
Lanas sucias	--	-	-100	--	--	53
Fibra de algodón	-	-	-	--	1	174
Mineral de cobre y sus concentrados	-	9	///	13	17	31
Resto de productos primarios	1	1	-	7	7	-
Manufacturas de Origen Agropecuario (MOA)	51	43	-16	295	230	-22
Carnes y sus preparados	3	2	-33	13	9	-31
Pescados y mariscos elaborados	3	3	-	28	21	-25
Productos lácteos	17	2	-88	70	20	-71
Otros productos de origen animal	--	--	-77	--	1	52
Frutas secas o procesadas	1	1	-	3	3	-
Café, té, yerba mate y especias	--	--	-43	1	1	-
Productos de molinería	5	7	40	38	28	-26
Grasas y aceites	4	3	-25	30	22	-27
Azúcar y artículos de confitería	--	--	-2	2	2	-
Preparados de hortalizas, legumbres y frutas	7	6	-14	44	32	-27
Bebidas, líquidos alcohólicos y vinagre	1	2	100	4	4	-
Residuos y desperdicios de la ind.alimenticia	--	--	13	2	3	50
Extractos, curtientes y tintóreos	--	--	93	1	--	-12
Pieles y cueros	5	4	-20	26	21	-19
Lanas elaboradas	-	--	///	--	--	69
Resto de MOA	6	12	100	34	63	85
Manufacturas de Origen Industrial (MOI)	209	163	-22	1.266	1.037	-18
Productos químicos y conexos	39	36	-8	205	232	13
Materias plásticas y sus manufacturas	31	29	-6	158	172	9
Caucho y sus manufacturas	7	6	-14	39	36	-8
Manufacturas de cuero, marroquinería	--	--	-10	1	1	-
Papel, cartón, impresos y publicaciones	7	5	-29	43	38	-12
Textiles y confecciones	11	7	-36	71	42	-41
Calzado y sus partes componentes	--	--	-78	--	--	-1
Manufacturas de piedra, yeso, vidrio	1	--	-45	4	3	-25
Piedras, metales preciosos, monedas	--	-	-100	--	--	-50
Metales comunes y sus manufacturas	19	12	-37	86	73	-15
Máquinas y aparatos, material eléctrico	27	27	-	167	146	-13
Material de transporte terrestre	63	37	-41	468	276	-41
Vehíc.de navegación aérea, marítima y fluvial	--	--	///	--	1	///
Resto de MOI	4	4	-	22	17	-23
Combustibles y energía	53	55	4	438	372	-15
Petróleo crudo	15	8	-47	138	75	-46
Carburantes	18	30	67	146	152	4
Grasas y aceites lubricantes	1	3	200	7	13	86
Gas de petróleo y otros hidrocarburos	18	14	-22	115	129	12
Energía eléctrica	--	-	-100	28	--	-100
Resto de combustibles	--	--	-44	5	2	-60

Cuadro 15. Valores unitarios trimestrales, de productos seleccionados exportados, en dólares por tonelada. 2000-2003

Productos seleccionados	Trimestres												
	II/00	III/00	IV/00	I/01	II/01	III/01	IV/01	I/02	II/02	III/02	IV/02	I/03	II/03
Trigo excepto- duro, morcajo	113	126	116	118	126	126	115	111	117	146	151	145	152
Maíz en grano	92	87	85	90	85	91	94	92	90	99	105	102	100
Porotos de soja excepto- para siembra	189	181	204	170	160	182	183	180	168	195	209	214	206
Aceite de soja en bruto, incluso desgomado	329	298	287	277	282	314	344	339	343	405	459	498	481
Aceite de girasol en bruto	337	328	320	338	373	420	455	497	485	534	525	542	536
Carne bovina deshuesada, fresca o refrigerada	4.878	4.916	4.318	3.802	3.964	3.665	3.151	3.655	3.017	4.101	4.472	3.791	3.908
Carne bovina deshuesada, congelada	2.021	2.089	2.057	1.994	2.973	2.404	2.092	1.819	1.292	1.192	1.250	1.413	1.346
Preparaciones bovinas	2.251	2.255	2.204	2.068	2.229	2.385	2.120	1.894	1.802	1.933	1.793	1.604	1.920
Azúcar de caña en bruto, sin aromatizar ni colorear	323	321	223	306	484	325	383	455	450	345	368	368	350
Harina y "pellets" de la extracción de aceite de soja	168	163	177	181	154	166	166	162	152	157	162	166	163
Aceites crudos de petróleo	186	205	205	181	169	163	131	125	159	174	173	190	178
Naftas para petroquímica	245	263	264	238	254	189	162	184	209	228	190	232	204
Gasolinas excepto-de aviación	293	291	267	274	253	234	179	202	238	259	243	281	268
Gas natural en estado gaseoso	63	66	64	72	93	94	85	87	87	85	83	76	83

NOTA METODOLÓGICA

- El valor de las exportaciones de junio de 2003 debe considerarse como una estimación preliminar en razón de haberse efectuado con un 5,8% de documentación en trámite, que en muchos casos corresponde a operaciones que aún no han sido confirmadas a la Dirección General de Aduanas por los operadores, ya que éstas están pendientes dentro del plazo permitido por la legislación.
- Ajuste estacional y tendencia-ciclo. A partir de setiembre de 2001 se realiza el ajuste estacional de las series de exportaciones e importaciones por el método directo. Utilizando la versión 2000 del programa X11 ARIMA. También se elabora la tendencia-ciclo de dichas series, que surge de eliminar de la serie original, además de las fluctuaciones estacionales, las alteraciones de carácter no estacional (huelgas, efectos climáticos inesperados, etc.). Al eliminar estos factores, el indicador refleja la tendencia, lo que supone poder estimar sin interferencias la evolución histórica. En el Anexo de la Información de Prensa publicada el 8 de noviembre de 2001 se brinda una descripción metodológica.
- Cifras estimadas. En ocasión de la publicación de la Información de Prensa del Intercambio Comercial Argentino suelen practicarse modificaciones en las cifras de los meses anteriores, especialmente en los valores de exportación. Estas modificaciones, habitualmente de poca magnitud, obedecen a múltiples razones. Si bien el valor informado se construye fundamentalmente sobre la base de operaciones realizadas y perfeccionadas desde el punto de vista documental, existe un porcentaje de operaciones -no mayor al 10%- cuyo valor debe ser estimado ya que se encuentra pendiente, al momento de brindar la información, aun cuando están dentro del plazo permitido por la legislación. Asimismo hay operaciones que han sido oficializadas por un valor, se efectivizan por un valor inferior, y se demora la carga del post embarque (documento en donde se consigna el valor definitivo) razón por la cual también deben ser estimadas. Finalmente, la aplicación de regímenes tales como el de precios revisables (petróleo), con ajuste de precios en función a la calidad (concentrado de minerales) así como las operaciones en consignación, permiten a los exportadores modificar los valores declarados en el momento de la exportación en plazos que van de los 60 a los 180 días del embarque.
 - En virtud de la resolución 281/98 los exportadores de minerales tienen opción de modificar el valor de sus transacciones dentro de los 6 meses de la fecha de embarque, en virtud de variaciones en la cantidad y en la ley del mineral constatadas a su arribo a destino. El INDEC ha comenzado a estimar dicha variación en el cálculo de la exportación mensual a los efectos de evitar los ajustes bruscos que suelen perturbar a los usuarios de las cifras de comercio exterior. A tal efecto, para la estimación de las exportaciones totales del mes de junio se ha procedido a ajustar la cifra de exportación de minerales aplicando la misma variación porcentual registrada en las operaciones cumplidas en el período febrero 2002/ julio 2002. Similar tratamiento han recibido las operaciones de minerales de junio de 2002 a junio de 2003.
 - Por lo general no se realizan modificaciones en las cifras de importación salvo las practicadas a fin de cada año por la recuperación por parte de los importadores de mercaderías que fueran enviadas previamente a rezago y registradas como tal.
 - A los efectos de facilitar la tarea de los usuarios de las cifras de comercio exterior, el INDEC ha decidido practicar los ajustes mencionados en ocasión de la publicación de los datos correspondientes al mes de setiembre para el primer semestre del año y a los del mes de abril para el total anual.
- Las variaciones porcentuales de precios y cantidades de las exportaciones e importaciones del período analizado se construyeron sobre la base de un índice de precios mensual del tipo Paasche con base 1997=100. Estas variaciones pueden diferir de las publicadas en "Índices de precios y cantidades de comercio exterior, base 1993=100" ya que responden a diferentes períodos base y frecuencias de cálculo.
 - Los índices de precios del tipo Paasche se construyen considerando las cantidades del período de cálculo, razón por la cual son sensibles a los cambios en la composición del comercio exterior.

Zonas Económicas:

Mercosur (Mercado Común del Sur): incluye Argentina, Brasil, Paraguay y Uruguay (incluye zonas francas de Brasil y Uruguay).

Chile: incluye zona franca Iquique.

Resto de ALADI (Asociación Latinoamericana de Integración): incluye Colombia, Ecuador, Cuba, Perú, Venezuela y Bolivia.

NAFTA (Tratado de Libre Comercio de América del Norte): incluye Estados Unidos, Canadá y México.

UE (Unión Europea): Incluye Austria, Bélgica, Dinamarca, España (incluye Islas Canarias), Finlandia, Francia (incluye Mónaco), Grecia, Irlanda, Italia (incluye San Marino), Luxemburgo, Países Bajos, Portugal, Reino Unido, República Federal de Alemania y Suecia.

ASEAN (Asociación de las Naciones del Sudeste Asiático): incluye Brunei, Camboya, Filipinas, Indonesia, Laos, Malasia, Myanmar, Singapur, Tailandia, Vietnam.

Medio Oriente: incluye Arabia Saudita, Bahrein, Emiratos Arabes Unidos, Irán, Iraq, Israel, Jordania, Kuwait, Líbano, Omán, Qatar, República de Yemen, Siria y Territorio Autónomo Palestino.

El 18 de Agosto de 2003 se difundirá información más desagregada en la publicación INDEC INFORMA.