

INFORMACIÓN DE PRENSA

Buenos Aires, 29 de Julio de 2004

INTERCAMBIO COMERCIAL ARGENTINO

Datos provisorios del año 2003 y cifras estimadas del período Enero-Junio de 2004

1. PRESENTACIÓN DE LOS PRINCIPALES RESULTADOS

Las exportaciones del mes de junio de 2004 alcanzaron a 2.907 millones de dólares, lo que representó un aumento del 1% con respecto al mismo mes del año anterior. Por su parte las importaciones crecieron el 77% con respecto a junio de 2003 alcanzando un valor de 2.025 millones de dólares. En consecuencia se produjo un superávit comercial de 882 millones de dólares en el mes bajo estudio. El aumento de las exportaciones en el primer semestre de 2004 fue del 13%, en tanto que las importaciones lo hicieron el 72%. De esta forma se obtuvo en este período un superávit comercial de 6.499 millones de dólares.

Cuadro 1. Intercambio comercial argentino en millones de dólares y variaciones porcentuales. Primer semestre 2004

Período	Exportación				Importación				Saldo	
	2003*	2004 ^e	Var.% (a)	Var.% (b)	2003*	2004 ^e	Var.% (a)	Var.% (b)	2003*	2004 ^e
	Mill. de dls.				Mill. de dls.				Mill. de dls.	
Total	29.566				13.833				15.732	
Primer semestre	14.680	16.567		13	5.838	10.068		72	8.843	6.499
Enero	2.191	2.279	4	4	799	1.599	100	100	1.391	680
Febrero	2.124	2.386	12	8	777	1.349	74	87	1.347	1.037
Marzo	2.241	2.620	17	11	926	1.678	81	85	1.316	942
Abril	2.461	3.025	23	14	1.110	1.638	48	73	1.351	1.387
Mayo	2.785	3.350	20	16	1.085	1.779	64	71	1.700	1.571
Junio	2.878	2.907	1	13	1.141	2.025	77	72	1.738	882
Julio	2.835				1.259				1.575	
Agosto	2.346				1.135				1.211	
Setiembre	2.369				1.318				1.051	
Octubre	2.436				1.440				996	
Noviembre	2.447				1.336				1.112	
Diciembre	2.452				1.508				944	

(a) Variación porcentual con respecto a igual período del año anterior.

(b) Variación porcentual acumulada con respecto a igual período del año anterior.

Nota: Los totales por suma pueden no coincidir por redondeo en las cifras parciales.

Signos convencionales:

* Dato provisorio

^e Dato estimado por extrapolación, proyección o imputación

. Dato no registrado

- Dato igual a cero

-- Dato ínfimo, menos de la mitad del último dígito mostrado

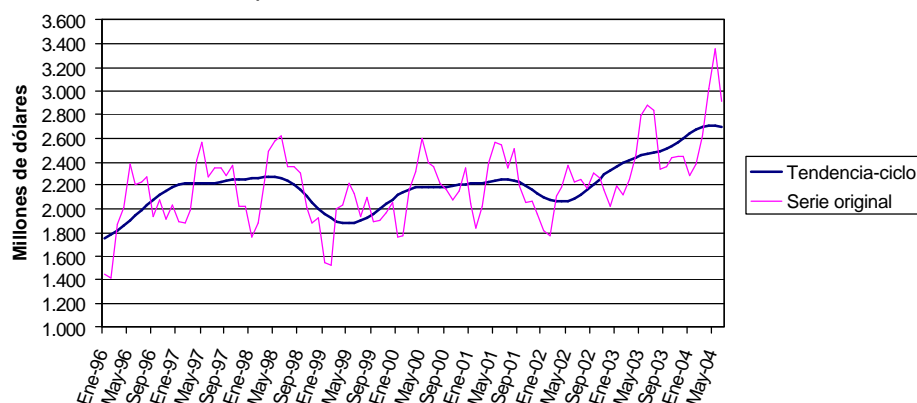
/// Dato que no corresponde presentar debido a la naturaleza de las cosas o del cálculo

Las fechas de difusión de los próximos informes de prensa se encuentran disponibles en Internet: <http://www.indec.mecon.gov.ar/servicio/calenet.htm>

2. EXPORTACIONES

- **Exportaciones en junio:** el valor de las exportaciones fue de 2.907 millones de dólares lo que representó un crecimiento del 1% respecto de junio del año 2003 (véase cuadro 1, pág. 1).
- **Exportaciones en el primer semestre:** las exportaciones en el primer semestre alcanzaron un valor de u\$s 16.567 millones, lo que representó un incremento del 13% con respecto a igual período del año anterior (véase cuadro 1, pág. 1).
- **Exportaciones desestacionalizadas y tendencia-ciclo:** en términos desestacionalizados se observó en el mes de junio una disminución de las exportaciones respecto al mes anterior del 13%. La tendencia-ciclo¹ por su parte, presentó una caída del 0,4% con respecto al mes anterior (véase cuadros 2 y 3, pág. 6 y gráfico 1).

Gráfico 1. Tendencia-ciclo de las exportaciones en millones de dólares. Enero 1996-Junio 2004



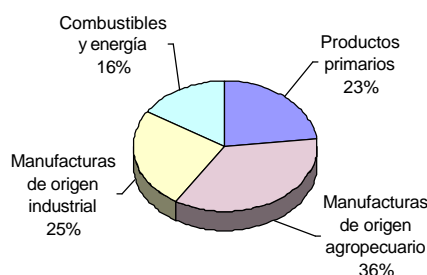
- **Precios y cantidades en junio:** el aumento de las exportaciones en junio surgió como consecuencia de un aumento de precios (14%), en tanto que se verificó una caída de las cantidades exportadas (-12%).
- **Precios y cantidades en el primer semestre:** por su parte, en el primer semestre el aumento del valor de las exportaciones obedeció a una suba de los precios del 13% dado que las cantidades exportadas se mantuvieron constantes. (véase cuadro 4, pág. 6 y cuadro 15 en pág. 14).
- **Composición por Grandes rubros en junio:** en el mes de junio todos los rubros aumentaron con respecto a igual mes del año anterior, a excepción de los Productos primarios. Las exportaciones de Manufacturas de origen agropecuario crecieron en valor (19%), impulsadas por el aumento conjunto de los precios (17%) y las cantidades exportadas (2%). Las exportaciones de Manufacturas de origen industrial crecieron en valor (17%), por un aumento de los precios (12%) y las cantidades (4%). También se incrementaron en valor las exportaciones de Combustibles y energía (6%), debido a un aumento de los precios (16%) a pesar de la disminución de las cantidades (-8%). Por su parte los Productos primarios cayeron fuertemente en valor (-31%), debido a la baja de las cantidades exportadas (-39%) en un entorno de precios crecientes (13%). (véase cuadro 6, pág. 7).
- **Composición por Grandes rubros en el primer semestre:** las exportaciones de todos los rubros crecieron durante el primer semestre del año en relación al mismo período del año 2003, a excepción de los Productos primarios. Las exportaciones de Manufacturas de origen agropecuario crecieron en valor (31%) impulsadas por el fuerte incremento de los precios (24%) y de las cantidades (6%). Le siguieron las exportaciones de Manufacturas de origen industrial que crecieron en valor (14%) por el aumento de las cantidades (9%) y los precios (5%). Las exportaciones del rubro Combustibles y energía aumentaron en valor (4%) debido al incremento de las cantidades exportadas (3%) y los precios (1%). Por último, las exportaciones de los Productos primarios disminuyeron (-3%) debido a las menores cantidades exportadas (-16%) que no lograron ser compensadas por el aumento de los precios internacionales (16%) (véase cuadro 4, pág. 6).
- **Principales productos exportados en junio:** las exportaciones durante el mes crecieron un 1% respecto a igual mes del año anterior. Este comportamiento estuvo condicionado por la fuerte disminución de las exportaciones de Productos primarios, dado que tanto las Manufacturas de origen agropecuario como las de origen industrial aumentaron durante junio. La disminución de las ventas del primer rubro, se debió fundamentalmente a las menores cantidades exportadas de porotos de soja con destino a China, ocasionadas por inconvenientes comerciales transitorios. También disminuyeron las exportaciones de Mineral de cobre y sus concentrados por las menores compras de Corea Republicana. Los productos que explican el aumento de las Manufacturas de origen agropecuario fueron las harinas y pellets de soja con destino a la Unión Europea, las Carnes destinadas a Rusia, Alemania y Venezuela y los Productos lácteos especialmente hacia Argelia. Este mes se registró una disminución importante de las cantidades exportadas de Grasas y aceites vegetales (aceite de soja y girasol), explicadas por las menores compras de China, India y los Países Bajos. Todos los rubros de las Manufacturas de origen industrial aumentaron durante el mes. Entre ellos se destacaron las exportaciones de Material de transporte terrestre, incrementadas por las mayores compras de automóviles de Brasil y México y de autopartes de Brasil. También crecieron las Máquinas y aparatos eléctricos hacia el Mercosur, los Productos químicos y conexos y las Materias plásticas y artificiales con destino a Brasil. Por último las exportaciones de Combustibles y energía aumentaron por las mayores compras de gasolina por parte de Estados Unidos y de Petróleo crudo de Chile y Estados Unidos. Los principales

¹ Véase la nota metodológica en página 15.

productos exportados en términos de valor absoluto fueron harinas y pellets de soja, Petróleo crudo, porotos y aceite de soja, trigo, maíz y vehículos automóviles terrestres. (véase cuadro 7, pág. 8).

- **Principales productos exportados en el primer semestre:** a lo largo del primer semestre las exportaciones crecieron 13%. Los principales rubros de exportación tuvieron diferentes evoluciones. Entre los productos de mayor significación, el complejo sojero explica en su conjunto el 40% del crecimiento total. Sin embargo, los productos que lo componen presentaron distintos comportamientos. Las harinas y pellets de soja aumentaron en valor exportado debido al crecimiento de las cantidades vendidas en el marco de elevados precios, siendo su principal destino la Unión Europea. Por su parte, las exportaciones de aceite de soja aumentaron en valor debido al incremento de sus precios, dado que las cantidades vendidas se mantuvieron constantes. China, principal demandante, aumentó sus compras en el período, mientras que la India, segundo destino en importancia, las disminuyó. Las exportaciones de porotos de soja cayeron durante el semestre en comparación con el mismo período del año anterior como consecuencia de la caída de las ventas en el mes de junio. El siguiente rubro en importancia, fueron las exportaciones de Cereales, que crecieron levemente. El trigo aumentó en valor por el efecto conjunto de mayores precios y cantidades vendidas. Las menores compras de Brasil (principal destino) fueron compensadas por la mayor demanda de países africanos. Las ventas de maíz disminuyeron en valor a consecuencia de las menores cantidades vendidas. Luego le siguieron las exportaciones de Petróleo crudo que disminuyeron por menores compras de Corea Republicana, Chile y Brasil. En conjunto, el rubro Carnes junto con Pieles y cueros presentaron un fuerte incremento. En un contexto de altos precios, los envíos de Carnes se dirigieron a Rusia, Alemania e Israel. Las Pieles y cueros tuvieron como principal destino a los Países Bajos, China e Italia. Las exportaciones de Carburantes disminuyeron por las menores compras de Paraguay, Uruguay y Estados Unidos. Los Productos químicos y conexos presentaron un sostenido crecimiento por las mayores compras de herbicidas, productos farmacéuticos y de perfumería, en especial con destino a países de América Latina. También fue importante la contribución de las exportaciones de Material de transporte terrestre que crecieron fundamentalmente con destino a Brasil (vehículos y autopartes), a México (camiones) y a España (cajas de cambio). Por último con diferentes intensidades, todos los rubros de manufacturas, ya sea de origen agropecuario o industrial, aumentaron en el primer semestre del año, a excepción de Metales comunes y sus manufacturas. (véase cuadro 5, pág. 7 y cuadro 7, pág. 8).
- **Estructura de las exportaciones en el primer semestre:** las Manufacturas de origen agropecuario continúan siendo el rubro de mayor participación en el total de las exportaciones argentinas.

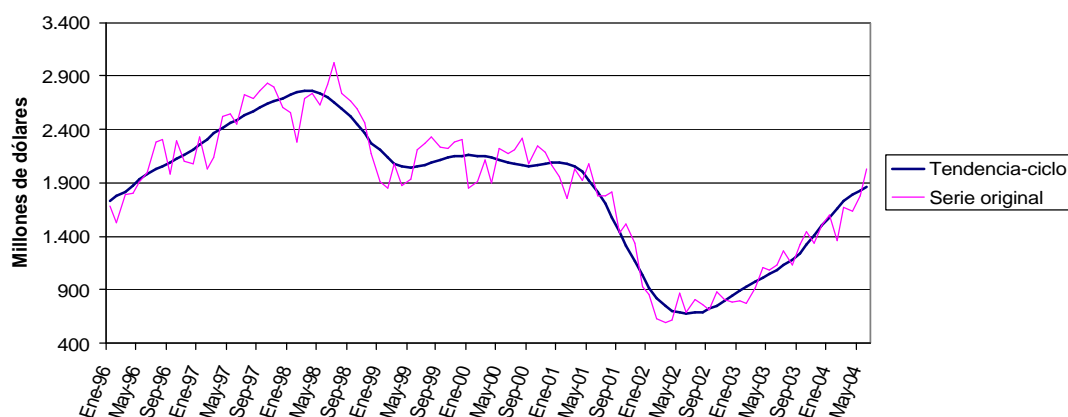
Gráfico 2. Composición de las exportaciones. Seis meses de 2004



3. IMPORTACIONES

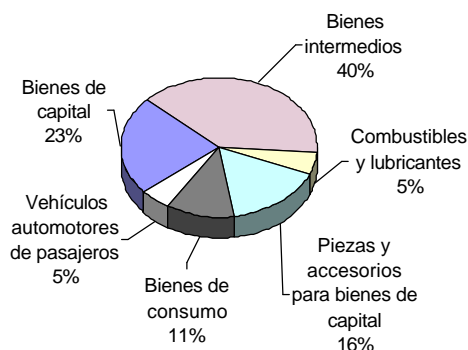
- **Importaciones en junio:** las importaciones en junio registraron un valor de 2.025 millones de dólares lo que significó un aumento del 77% con respecto al mismo mes del año anterior (véase cuadro 1, pág. 1).
- **Importaciones en el primer semestre:** en los seis meses del año 2004 las importaciones acumuladas totalizaron u\$s 10.068 millones con un aumento del 72% con respecto al mismo período del año anterior (véase cuadro 1, pág. 1).
- **Importaciones desestacionalizadas y tendencia-ciclo:** el valor desestacionalizado del mes de junio mostró un incremento del orden del 2,9% respecto al mes anterior. La tendencia-ciclo, por su parte, continúa su senda creciente, iniciada en junio del 2002, registrando este mes una variación porcentual positiva del 1,7% respecto al mes anterior (véase cuadros 8 y 9, pág. 9 y gráfico 3).

Gráfico 3. Tendencia-ciclo de las importaciones en millones de dólares. Enero 1996- Junio 2004



- **Precios y cantidades en junio:** el aumento de las importaciones en junio de 2004 con respecto al mismo mes del año anterior se explicó fundamentalmente por un crecimiento de las cantidades importadas (59%) en tanto los precios también se incrementaron (11%).
- **Precios y cantidades en el primer semestre:** el crecimiento observado en el primer semestre del año fue resultado casi exclusivamente de un aumento de las cantidades (61%) ya que los precios sólo crecieron el 7% (véase cuadro 4, pág. 6).
- **Importaciones por Uso económico en junio:** las importaciones crecieron en todos los Usos económicos respecto al mismo mes del año anterior. Entre los Bienes de capital que crecieron un 139%, los productos de mayor significación fueron aparatos de telefonía -celulares-, camiones e importaciones temporarias de aeronaves. Los Bienes de consumo se incrementaron a una tasa del 48%, principalmente los bienes duraderos. Las importaciones de Piezas y accesorios para bienes de capital crecieron un 83%, destacándose las vinculadas al complejo automotriz. Los Bienes intermedios, principal Uso económico de importación, crecieron un 39%, a causa de un incremento en las cantidades importadas (24%) y también de sus precios (12%), sobresaliendo las mayores compras de abonos químicos como el fosfato diamónico. El incremento de las importaciones de Combustibles y lubricantes (215%), se debe a las mayores compras de "fuel oil", energía eléctrica, gas en estado gaseoso y licuado, para paliar la crisis energética. El rubro Vehículos automotores de pasajeros, proveniente en su mayoría de Brasil, se incrementó un 195% respecto a junio de 2003. En términos de valor absoluto los productos relacionados con el complejo automotriz, aparatos de telefonía celular, "fuel oil", energía eléctrica, máquinas para el tratamiento y procesamiento de datos y sus unidades, y los abonos minerales o químicos fueron los más significativos en el mes de junio de 2004. (véase cuadro 10, pág. 9).
- **Importaciones por Uso económico en el primer semestre:** las importaciones de todos los Usos económicos crecieron en el primer semestre de 2004 con respecto a igual período del año anterior. Los Bienes intermedios lo hicieron el 38% y los Bienes de capital el 152%. Los Vehículos automotores de pasajeros, de menor importancia relativa, crecieron a las tasas más altas (271%). Los Bienes de consumo y Piezas y accesorios para bienes de capital crecieron el 65% y 71% respectivamente. Los Combustibles y lubricantes se incrementaron el 84%. (véase cuadro 10, pág. 9).
- **Estructura de las importaciones en el primer semestre:** los productos que se importaron en calidad de Bienes intermedios representaron un 40% de las importaciones argentinas, en tanto Bienes de capital fue el rubro que le siguió en importancia con el 23%.

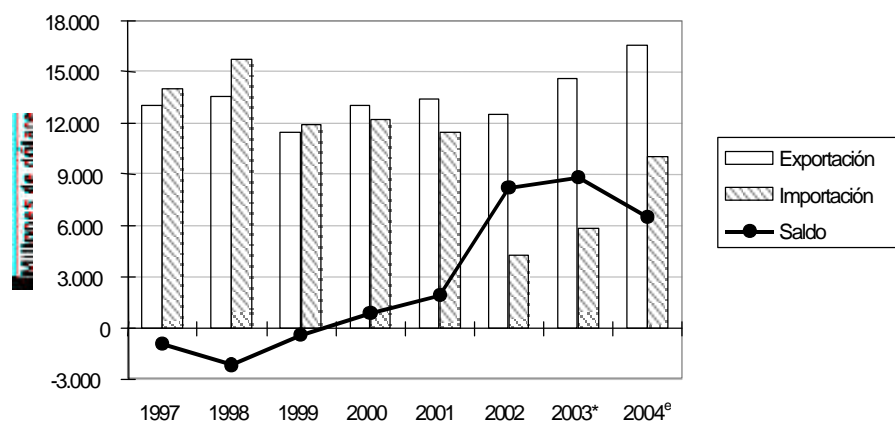
Gráfico 4. Composición de las importaciones. Primer semestre 2004



4. INTERCAMBIO COMERCIAL

- **Balanza comercial:** la balanza comercial en junio registró un superávit de u\$s 882 millones, alcanzando un total de u\$s 6.499 millones en el primer semestre del año (véase cuadro 1, pág. 1).

Gráfico 5. Intercambio comercial argentino del primer semestre. 1997-2004



- **Términos del intercambio:** dado el comportamiento de los precios de exportación e importación se produjo una ganancia en los términos del intercambio en el primer semestre de 2004 con respecto a igual período de 2003 de 1.151 millones de dólares.
- **Intercambio comercial según zonas económicas en junio:** durante este mes se registraron saldos comerciales positivos con todas las regiones, a excepción del Mercosur. Las importaciones crecieron a altas tasas desde todas las zonas y su principal origen fue el Mercosur. Las exportaciones tuvieron un comportamiento disímil según su destino (véase cuadro 11, pág. 10). De las exportaciones dirigidas a la Unión Europea², principal destino, sobresalen las mayores ventas de harinas y pellets de soja a los Países Bajos, Italia y España. El resto de los rubros de exportación hacia esta zona descendieron durante el mes, destacándose las menores compras de camarones y langostinos de España e Italia y de maíz por parte de España. De las exportaciones al Mercosur se distinguieron las crecientes compras de Manufacturas de origen industrial, en especial Material de transporte terrestre, Productos químicos y conexos y Materias plásticas y artificiales de Brasil. Las exportaciones con destino al NAFTA aumentaron por la mayor demanda de Manufacturas de origen agropecuario, entre ellos jugos de fruta y preparaciones bovinas hacia Estados Unidos. Chile, cuarto destino de las exportaciones, aumentó sus compras de todos los rubros durante el mes, en especial las de Petróleo crudo. Por último, sobresalió el retroceso de las compras de China especialmente las de porotos y aceite de soja. (véase cuadro 12.1 en pág. 10).
- **Intercambio comercial según zonas económicas en el primer semestre:** durante este período los saldos comerciales con todos los bloques fueron positivos, a excepción del Mercosur. De las exportaciones a la Unión Europea, principal destino del semestre, sobresalen las compras de harinas y pellets de soja de España, Países Bajos, Italia y Dinamarca. Otros productos que presentaron un fuerte incremento fueron las Carnes con destino a Alemania y los Países Bajos y las Pieles y cueros hacia Italia y Países Bajos. Las compras de Grasas y aceites vegetales presentaron una caída por las menores compras de aceite de girasol por parte de los Países Bajos y Francia. Las exportaciones de Productos primarios hacia este bloque disminuyeron por las menores ventas a España de Pescados y mariscos sin elaborar y a Países Bajos de semillas de girasol. Las frutas frescas se mantuvieron como primer producto de este rubro, en especial destinadas a los Países Bajos e Italia. El siguiente bloque en importancia fue el Mercosur. El rubro que más se destacó, tanto por su valor absoluto como por su crecimiento, fue las Manufacturas de origen industrial. Los productos que más crecieron fueron el Material de transporte terrestre, las Materias plásticas y artificiales y los Productos químicos. La incipiente recuperación económica de Brasil indujo, en los últimos cuatro meses, un crecimiento de las exportaciones a dicho destino a una mayor tasa que el total. Las ventas con destino al NAFTA presentaron un leve crecimiento en el período. Las exportaciones de Combustibles y energía aumentaron por las mayores compras de Petróleo crudo por parte de Estados Unidos. Chile se ubicó como el cuarto destino de nuestros productos. El principal rubro hacia ese país, Combustibles y energía, aumentó levemente por las mayores compras de Gas de petróleo y otros hidrocarburos. Por su parte, presentaron gran dinamismo las ventas de Manufacturas de origen industrial, en especial las Materias plásticas y artificiales, el Papel, cartón, impresos y publicaciones y los vehículos automotores. Por último cabe destacar que China se mantuvo como el quinto destino de las exportaciones, a pesar de sus menores compras de porotos de soja en el período (véase cuadro 12.2, pág. 11). Tomados los países en forma individual, Brasil fue durante el primer semestre el principal destino de las exportaciones argentinas con u\$s 2.489 millones, seguido por Chile con u\$s 1.830 millones, Estados Unidos con u\$s 1.609 millones y China con u\$s 1.428 millones. En cuanto a las importaciones del período el Mercosur fue el principal origen de las mismas, le siguieron en importancia la Unión Europea y el NAFTA (véase cuadro 13.2, pág. 12). Los mayores productos importados desde el Mercosur en este período fueron los Bienes intermedios, seguidos por los Bienes de capital. En tanto las mayores importaciones del NAFTA fueron los Bienes intermedios y los Bienes de capital y de la Unión Europea los Bienes intermedios.
- **Estructura del Intercambio comercial en el primer semestre:** en los gráficos 6 y 7 se puede apreciar la participación de los diferentes socios comerciales en las exportaciones argentinas y la de los principales proveedores para el primer semestre del 2004.

Gráfico 6. Exportaciones según destino.
Primer semestre 2004

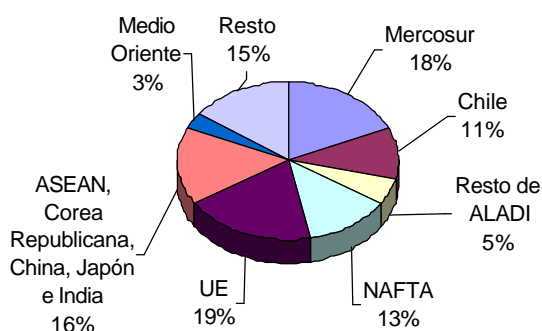
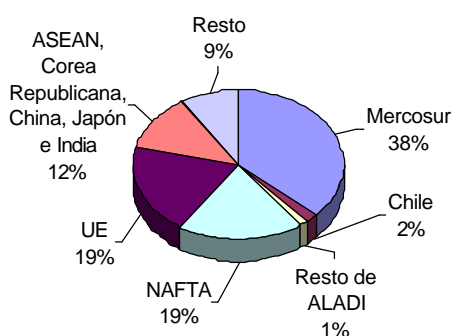


Gráfico 7. Importaciones según origen.
Primer semestre 2004



² A partir del mes de mayo se incorporaron a la Unión Europea diez nuevos países miembros que representan aproximadamente un 3,5% de las exportaciones al bloque.

Cuadro 2. Exportaciones mensuales en millones de dólares, serie desestacionalizada.
Enero 1995-Junio 2004

Años	Ene	Feb	Mar	Abr	May	Jun	Jul	Ago	Sep	Oct	Nov	Dic
Mill.de dls.												
1995	1.638	1.685	1.776	1.840	1.860	1.863	1.739	1.692	1.694	1.671	1.735	1.769
1996	1.728	1.737	1.889	1.902	1.954	1.955	2.041	2.213	1.967	2.166	2.110	2.147
1997	2.260	2.293	2.028	2.194	2.203	1.980	2.223	2.232	2.302	2.417	2.238	2.061
1998	2.193	2.287	2.254	2.279	2.186	2.326	2.196	2.267	2.254	2.157	2.023	2.011
1999	1.862	1.846	1.964	1.888	1.937	1.850	1.900	1.985	1.880	1.997	2.096	2.102
2000	2.124	2.118	2.138	2.187	2.183	2.137	2.304	2.075	2.163	2.187	2.231	2.493
2001	2.313	2.192	2.120	2.210	2.212	2.281	2.265	2.328	2.242	2.098	2.169	2.112
2002	2.065	2.084	2.185	2.015	1.987	2.022	2.082	2.123	2.306	2.358	2.249	2.174
2003	2.422	2.458	2.367	2.216	2.457	2.585	2.698	2.276	2.401	2.498	2.609	2.576
2004	2.646	2.709	2.660	2.806	2.936	2.554						

Cuadro 3. Exportaciones mensuales en millones de dólares, tendencia-ciclo.
Enero 1995-Junio 2004

Años	Ene	Feb	Mar	Abr	May	Jun	Jul	Ago	Sep	Oct	Nov	Dic
Mill.de dls.												
1995	1.638	1.692	1.737	1.768	1.782	1.780	1.768	1.750	1.733	1.723	1.722	1.734
1996	1.756	1.787	1.824	1.866	1.910	1.953	1.996	2.039	2.080	2.119	2.153	2.181
1997	2.200	2.211	2.214	2.212	2.211	2.213	2.220	2.229	2.237	2.244	2.248	2.251
1998	2.254	2.259	2.264	2.268	2.267	2.258	2.239	2.207	2.164	2.113	2.058	2.005
1999	1.959	1.923	1.898	1.884	1.881	1.887	1.903	1.928	1.961	2.000	2.041	2.081
2000	2.116	2.144	2.165	2.178	2.183	2.184	2.182	2.183	2.187	2.194	2.203	2.209
2001	2.212	2.214	2.216	2.223	2.233	2.244	2.248	2.241	2.222	2.193	2.160	2.128
2002	2.101	2.081	2.067	2.062	2.067	2.085	2.116	2.158	2.204	2.251	2.293	2.330
2003	2.363	2.392	2.418	2.442	2.460	2.474	2.484	2.494	2.509	2.531	2.562	2.598
2004	2.636	2.670	2.693	2.704	2.703	2.691						

Cuadro 4. Variación porcentual con respecto al año anterior de los valores, precios y cantidades de las exportaciones e importaciones. Primer semestre 2004

Rubros	Variación % respecto al Primer semestre de 2003		
	Valor	Precio	Cantidad
Exportación	13	13	-
Productos primarios	-3	16	-16
Manufacturas de origen agropecuario	31	24	6
Manufacturas de origen industrial	14	5	9
Combustibles y energía	4	1	3
Importación	72	7	61
Bienes de capital	152	-1	155
Bienes Intermedios	38	7	29
Combustibles y lubricantes	84	9	69
Piezas y accesorios para bienes de capital	71	1	70
Bienes de consumo, incluido vehículos automotores de pasajeros	100	11	80
Bienes de consumo	65	.	.
Vehículos automotores de pasajeros	271	.	.
Resto	17	.	.

Cuadro 5. Diferencias de valor significativas en la exportación de algunos productos seleccionados, en millones de dólares. Primer semestre.

Productos seleccionados	Primer semestre		Diferencias absolutas
	2003*	2004 ^e	
	Mill.de dls.		
Total	14.680	16.567	1.887
Subtotal de productos seleccionados	7.816	8.766	950
Harina y "pellets" de la extracción de aceite de soja (Subproductos de soja)	1.384	2.074	690
Aceite de soja, en bruto	931	1.112	181
Carne bovina deshuesada, refrigerada y congelada	188	336	148
Trigo, exc. duro, exc. para siembra	543	676	133
Gas de petróleo y demás hidrocarburos gaseosos	403	498	95
Gasolinas	389	443	54
Vehículos automóviles para el transporte de mercancías (Camiones y camionetas)	167	212	45
Porotos de soja, exc. para siembra	1.204	1.084	-120
Maíz, exc. para siembra, en grano	803	702	-101
Gasoil	169	103	-66
Productos laminados planos de hierro o acero sin alear	209	156	-53
Aceite de girasol	311	263	-48
Petróleo crudo	1.115	1.107	-8
Resto	6.864	7.801	937

Cuadro 6. Exportaciones e importaciones en millones de dólares, según grandes rubros y uso económico y variación porcentual. Junio y primer semestre.

Rubros	Junio			Primer semestre		
	2003*	2004 ^e	Var.%	2003*	2004 ^e	Var.%
	Mill.de dls.			Mill.de dls.		
EXPORTACIÓN						
Total	2.878	2.907	1	14.680	16.567	13
Productos primarios	914	633	-31	3.923	3.814	-3
Manufacturas de origen agropecuario	886	1.058	19	4.550	5.950	31
Manufacturas de origen industrial	658	770	17	3.641	4.143	14
Combustibles y energía	420	447	6	2.567	2.660	4
IMPORTACIÓN						
Total	1.141	2.025	77	5.838	10.068	72
Bienes de capital	176	420	139	918	2.314	152
Bienes intermedios	542	754	39	2.852	3.943	38
Combustibles y lubricantes	61	192	215	288	531	84
Piezas y accesorios para bienes de capital	175	320	83	949	1.622	71
Bienes de consumo	141	209	48	682	1.122	65
Vehículos automotores de pasajeros	43	127	195	143	530	271
Resto	1	1	-	6	7	17

Cuadro 7. Exportaciones en millones de dólares y variación porcentual, según principales rubros. Junio y primer semestre.

Rubros	Junio			Primer semestre		
	2003*	2004 ^e	Var.%	2003*	2004 ^e	Var.%
	Mill.de dls.			Mill.de dls.		
Total	2.878	2.907	1	14.680	16.567	13
Productos primarios	914	633	-31	3.923	3.814	-3
Animales vivos	1	--	-40	5	8	60
Pescados y mariscos sin elaborar	67	52	-22	287	270	-6
Miel	17	11	-35	122	65	-47
Hortalizas y legumbres sin elaborar	11	15	36	92	106	15
Frutas frescas	66	68	3	347	363	5
Cereales	207	224	8	1.433	1.458	2
Semillas y frutos oleaginosos	450	202	-55	1.304	1.130	-13
Tabaco sin elaborar	24	14	-42	72	51	-29
Lanas sucias	1	2	100	25	23	-8
Fibra de algodón	--	1	///	1	4	300
Mineral de cobre y sus concentrados	67	39	-42	207	304	47
Resto de productos primarios	4	5	25	28	32	14
Manufacturas de origen agropecuario (MOA)	886	1.058	19	4.550	5.950	31
Carnes y sus preparados	58	104	79	310	538	74
Pescados y mariscos elaborados	17	22	29	130	159	22
Productos lácteos	10	35	250	102	204	100
Otros productos de origen animal	2	3	50	9	14	56
Frutas secas o procesadas	4	5	25	17	20	18
Café, té, yerba mate y especias	4	5	25	27	31	15
Productos de molinería	8	10	25	38	42	11
Grasas y aceites	298	226	-24	1.402	1.572	12
Azúcar y artículos de confitería	8	9	13	41	50	22
Preparados de hortalizas, legumbres y frutas	35	48	37	176	191	9
Bebidas, líquidos alcohólicos y vinagre	17	20	18	92	115	25
Residuos y desperdicios de la ind.alimenticia	302	424	40	1.504	2.207	47
Extractos, curtientes y tintóreos	3	3	-	18	19	6
Pieles y cueros	61	72	18	352	403	14
Lanas elaboradas	10	11	10	65	71	9
Resto de MOA	49	61	24	268	313	17
Manufacturas de origen industrial (MOI)	658	770	17	3.641	4.143	14
Productos químicos y conexos	125	150	20	722	865	20
Materias plásticas y sus manufacturas	56	83	48	321	432	35
Caucho y sus manufacturas	14	15	7	80	86	8
Manufacturas de cuero, marroquinería	4	11	175	27	35	30
Papel, cartón, impresos y publicaciones	34	39	15	183	229	25
Textiles y confecciones	15	22	47	98	126	29
Calzado y sus partes componentes	1	1	-	8	9	13
Manufacturas de piedra, yeso, vidrio	8	10	25	50	58	16
Piedras, metales preciosos, monedas	9	10	11	59	63	7
Metales comunes y sus manufacturas	126	135	7	765	724	-5
Máquinas y aparatos, material eléctrico	65	93	43	401	469	17
Material de transporte terrestre	117	172	47	674	843	25
Vehíc.de navegación-aérea, marítima y fluvial	54	--	-99	92	9	-90
Resto de MOI	28	27	-4	161	196	22
Combustibles y energía	420	447	6	2.567	2.660	4
Petróleo crudo	188	193	3	1.115	1.107	-1
Carburantes	133	150	13	950	913	-4
Grasas y aceites lubricantes	8	8	-	44	55	25
Gas de petróleo y otros hidrocarburos	82	81	-1	403	498	24
Energía eléctrica	3	8	167	13	26	100
Resto de combustibles	7	6	-14	40	62	55

Cuadro 8. Importaciones mensuales en millones de dólares. Serie desestacionalizada.
Enero 1995-Junio 2004

Años	Ene	Feb	Mar	Abr	May	Jun	Jul	Ago	Sep	Oct	Nov	Dic
Mill.de dls.												
1995	1.876	1.906	1.790	1.639	1.652	1.530	1.480	1.515	1.628	1.671	1.706	1.729
1996	1.723	1.712	1.855	1.895	1.878	2.099	2.094	2.105	2.046	2.092	2.034	2.229
1997	2.435	2.388	2.393	2.442	2.549	2.501	2.473	2.574	2.668	2.576	2.834	2.618
1998	2.755	2.679	2.787	2.840	2.756	2.702	2.725	2.581	2.518	2.395	2.431	2.206
1999	2.191	2.199	2.043	1.986	2.000	2.093	2.083	2.163	2.115	2.141	2.134	2.357
2000	2.131	2.174	2.121	2.169	2.090	2.088	2.093	2.016	2.016	2.098	2.008	2.275
2001	2.066	2.108	2.102	2.147	1.952	1.702	1.639	1.597	1.446	1.300	1.251	1.010
2002	900	761	701	606	814	690	710	696	719	763	782	849
2003	859	965	1.027	1.181	1.058	1.135	1.111	1.104	1.243	1.265	1.361	1.525
2004	1.756	1.708	1.718	1.782	1.814	1.867						

Cuadro 9. Importaciones mensuales en millones de dólares. Serie de la tendencia-ciclo.
Enero 1995-Junio 2004

Años	Ene	Feb	Mar	Abr	May	Jun	Jul	Ago	Sep	Oct	Nov	Dic
Mill.de dls.												
1995	1.809	1.785	1.748	1.704	1.662	1.631	1.615	1.614	1.625	1.645	1.669	1.698
1996	1.732	1.773	1.821	1.875	1.930	1.979	2.021	2.057	2.090	2.124	2.164	2.209
1997	2.260	2.312	2.363	2.411	2.455	2.496	2.534	2.569	2.602	2.634	2.666	2.697
1998	2.726	2.749	2.761	2.758	2.739	2.705	2.655	2.594	2.523	2.445	2.362	2.279
1999	2.202	2.136	2.087	2.059	2.050	2.057	2.075	2.097	2.118	2.136	2.148	2.155
2000	2.157	2.154	2.146	2.133	2.117	2.098	2.080	2.067	2.062	2.066	2.077	2.089
2001	2.094	2.085	2.055	2.000	1.921	1.822	1.708	1.582	1.449	1.310	1.172	1.040
2002	922	824	751	704	679	672	680	698	724	757	796	840
2003	886	932	975	1.015	1.051	1.087	1.129	1.181	1.245	1.323	1.410	1.499
2004	1.585	1.663	1.732	1.788	1.833	1.864						

Cuadro 10. Importaciones en millones de dólares y variación porcentual por
uso económico. Junio y primer semestre.

Uso económico	Junio			Primer semestre		
	2003*	2004 ^e	Variación	2003*	2004 ^e	Variación
	Mill.de dls.		%	Mill.de dls.		%
Total general	1.141	2.025	77	5.838	10.068	72
Bienes de capital	176	420	139	918	2.314	152
Bienes de capital (excepto el equipo de transporte)	147	334	127	719	1.750	143
Equipo de transporte, industrial	29	86	197	199	564	183
Bienes intermedios	542	754	39	2.852	3.943	38
Suministros industriales	520	722	39	2.739	3.794	39
Alimentos y bebidas, destinados principalmente a la industria	23	32	39	113	149	32
Combustibles y lubricantes básicos y elaborados	61	192	215	288	531	84
Piezas y accesorios para bienes de capital	175	320	83	949	1.622	71
Bienes de consumo	141	209	48	682	1.122	65
Bienes de consumo no especificados duraderos	21	44	110	87	207	138
Bienes de consumo no especificados semiduraderos	31	57	84	140	273	95
Bienes de consumo no especificados no duraderos	63	76	21	321	448	40
Alimentos y bebidas básicos para el hogar	5	7	40	32	40	25
Alimentos y bebidas elaborados para el hogar	19	22	16	99	139	40
Materiales de transporte y accesorios - no industriales	1	3	200	4	16	300
Vehículos automotores de pasajeros	43	127	195	143	530	271
Resto	1	1	-	6	7	17

Cuadro 11. Balanza comercial en millones de dólares, por zonas económicas y países seleccionados.
Junio y primer semestre 2004 y variación respecto a Junio y primer semestre 2003

Zonas económicas y países seleccionados	Junio					Primer semestre				
	Exportación		Importación		Saldo Mill. dls.	Exportación		Importación		Saldo Mill. dls.
	Mill. dls.	Var. %	Mill. dls.	Var. %		Mill. dls.	Var. %	Mill. dls.	Var. %	
Total	2.907	1	2.025	77	882	16.567	13	10.068	72	6.499
Mercosur	534	28	753	80	-219	2.976	9	3.694	75	-718
Chile	322	17	36	50	286	1.830	11	194	59	1.636
Resto de ALADI	178	73	45	463	133	802	44	142	238	660
NAFTA	400	13	366	73	34	2.132	5	1.955	71	177
UE	571	-1	351	52	220	3.199	13	1.963	66	1.236
ASEAN, Corea Republicana, China, Japón e India	392	-48	238	82	154	2.643	--	1.201	76	1.442
Medio Oriente	85	29	10	25	75	533	10	36	71	497
Resto	425	29	225	105	200	2.452	41	884	68	1.568

Cuadro 12.1. Exportaciones en millones de dólares y variación porcentual, por grandes rubros según zonas económicas y países seleccionados. Junio 2003 y 2004

Zonas económicas y países seleccionados	Grandes rubros														
	Total			Productos primarios			Manufacturas de origen agropecuario			Manufacturas de origen industrial			Combustibles y energía		
	2003*	2004 ^e	Var.	2003*	2004 ^e	Var.	2003*	2004 ^e	Var.	2003*	2004 ^e	Var.	2003*	2004 ^e	Var.
	Mill.de dls.			Mill.de dls.			Mill.de dls.			Mill.de dls.			Mill.de dls.		
Total	2.878	2.907	1	914	633	-31	886	1.058	19	658	770	17	420	447	6
Mercosur	417	534	28	97	99	2	53	66	25	190	292	54	77	78	1
Chile	275	322	17	5	7	40	30	37	23	70	91	30	171	186	9
Resto de ALADI	103	178	73	21	24	14	31	88	184	42	61	45	8	5	-38
NAFTA	355	400	13	18	9	-50	61	101	66	143	153	7	133	137	3
UE	574	571	-1	180	146	-19	277	348	26	116	75	-35	--	1	///
ASEAN	134	115	-14	60	53	-12	66	59	-11	8	4	-50	-	--	///
China ⁽¹⁾	475	191	-60	342	119	-65	115	59	-49	17	10	-41	1	4	300
Corea Republicana	17	11	-35	13	2	-85	1	6	500	2	2	-	-	-	-
Japón	58	43	-26	42	21	-50	4	5	25	12	17	42	-	-	-
India	75	32	-57	--	-	-100	73	30	-59	1	2	100	1	-	-100
Medio Oriente	66	85	29	33	27	-18	28	43	54	4	15	275	-	--	///
Resto	330	425	29	102	125	23	147	217	48	53	49	-8	28	35	25

⁽¹⁾ Incluye Hong Kong y Macao.

Cuadro 12.2. Exportaciones en millones de dólares y variación porcentual, por grandes rubros según zonas económicas y países seleccionados. Primer semestre 2003 y 2004

Zonas económicas y países seleccionados	Grandes rubros														
	Total			Prod. primarios			Manufacturas de origen agropecuario			Manufacturas de origen industrial			Combustibles y energía		
	2003* Mill.de dls.	2004 ^e	Var.	2003* Mill.de dls.	2004 ^e	Var.	2003* Mill.de dls.	2004 ^e	Var.	2003* Mill.de dls.	2004 ^e	Var.	2003* Mill.de dls.	2004 ^e	Var.
Total	14.680	16.567	13	3.923	3.814	-3	4.550	5.950	31	3.641	4.143	14	2.567	2.660	4
Mercosur	2.739	2.976	9	651	580	-11	303	360	19	1.210	1.542	27	576	493	-14
Chile	1.654	1.830	11	72	61	-15	184	207	13	395	511	29	1.003	1.051	5
Resto de ALADI	556	802	44	120	114	-5	148	316	114	222	332	50	66	40	-39
NAFTA	2.024	2.132	5	146	90	-38	394	448	14	838	842	--	645	752	17
UE	2.840	3.199	13	890	887	--	1.451	1.874	29	489	430	-12	10	9	-10
ASEAN	547	556	2	167	196	17	355	326	-8	23	33	43	2	2	-
China ⁽¹⁾	1.353	1.485	10	862	703	-18	399	633	59	90	63	-30	1	87	///
Corea Republicana	199	169	-15	51	88	73	38	67	76	11	14	27	99	-	-100
Japón	190	211	11	111	112	1	28	40	43	51	59	16	--	--	-95
India	349	222	-36	13	29	123	329	179	-46	7	10	43	1	3	///
Medio Oriente	485	533	10	260	240	-8	168	240	43	57	52	-9	-	--	///
Resto	1.745	2.452	41	581	715	23	753	1.260	67	248	255	3	162	221	36

Cuadro 13.1 Importaciones en millones de dólares y variación porcentual por uso económico, según zonas económicas y países seleccionados. Junio 2003 y 2004

Zonas económicas y países seleccionados	Uso económico											
	Total			Bienes de capital			Bienes intermedios			Combustibles y lubricantes		
	2003* Mill.de dls.	2004 ^e	Var. %	2003* Mill.de dls.	2004 ^e	Var. %	2003* Mill.de dls.	2004 ^e	Var. %	2003* Mill.de dls.	2004 ^e	Var. %
Total	1.141	2.025	77	176	420	139	542	754	39	61	192	215
Mercosur	419	753	80	66	150	127	205	288	40	17	44	159
Chile	24	36	50	1	1	-	19	26	37	1	1	-
Resto de ALADI	8	45	463	--	--	135	4	11	175	--	27	///
NAFTA	211	366	73	39	125	221	106	150	42	5	5	-
UE	231	351	52	30	62	107	111	152	37	6	6	-
ASEAN	24	34	42	6	8	33	10	12	20	-	--	///
China ⁽¹⁾	59	113	92	14	30	114	21	34	62	--	--	-27
Corea Republicana	11	25	127	1	8	///	7	9	29	--	--	///
Japón	27	55	104	8	18	125	7	10	43	--	--	-24
India	10	11	10	--	1	///	9	8	-11	-	-	-
Medio Oriente	8	10	25	1	1	-	7	1	-86	--	7	///
Resto	110	225	105	10	17	70	37	52	41	32	101	216

Cuadro 13.1. (conclusión)

Zonas económicas y países seleccionados	Uso económico											
	Piezas y accesorios para bienes de capital			Bienes de consumo			Vehículos automotores de pasajeros			Resto		
	2003* Mill.de dls.	2004 ^e	Var. %	2003* Mill.de dls.	2004 ^e	Var. %	2003* Mill.de dls.	2004 ^e	Var. %	2003* Mill.de dls.	2004 ^e	Var. %
Total	175	320	83	141	209	48	43	127	195	1	1	-
Mercosur	46	89	93	49	77	57	36	105	192	--	--	-19
Chile	1	2	100	3	6	100	-	-	-	-	--	///
Resto de ALADI	--	1	11	3	6	100	-	-	-	-	-	-
NAFTA	39	53	36	20	28	40	1	6	///	--	--	///
UE	45	80	78	35	39	11	4	11	175	--	--	215
ASEAN	5	9	80	3	5	67	-	-	-	-	-	-
China ⁽¹⁾	10	18	80	14	31	121	-	-	-	--	--	///
Corea Republicana	2	6	200	1	2	100	--	--	373	-	-	-
Japón	10	21	110	2	3	50	1	3	313	-	-	-
India	1	1	-	1	1	-	-	-	-	-	-	-
Medio Oriente	--	1	92	--	--	110	-	-	-	-	--	///
Resto	17	41	141	10	11	10	1	1	-	1	1	-

⁽¹⁾ Incluye Hong Kong y Macao.

Cuadro 13.2. Importaciones en millones de dólares y variación porcentual por uso económico según zonas económicas y países seleccionados. Primer semestre 2003 y 2004

Zonas económicas y países seleccionados	Uso económico											
	Total			Bienes de capital			Bienes intermedios			Combustibles y lubricantes		
	2003*	2004 ^e	Var. %	2003*	2004 ^e	Var. %	2003*	2004 ^e	Var. %	2003*	2004 ^e	Var. %
	Mill.de dls.			Mill.de dls.			Mill.de dls.			Mill.de dls.		
Total	5.838	10.068	72	918	2.314	152	2.852	3.943	38	288	531	84
Mercosur	2.116	3.694	75	285	749	163	1.108	1.526	38	111	140	26
Chile	122	194	59	4	5	25	91	137	51	8	12	50
Resto de ALADI	42	142	238	--	1	81	19	49	158	2	53	///
NAFTA	1.140	1.955	71	255	684	168	552	781	41	21	26	24
UE	1.185	1.963	66	158	479	203	570	753	32	18	37	106
ASEAN	106	199	88	24	46	92	48	69	44	-	--	///
China ⁽¹⁾	257	519	102	50	137	174	112	156	39	--	--	16
Corea Rep.	99	125	26	45	36	-20	41	55	34	--	--	///
Japón	161	280	74	43	75	74	40	60	50	--	1	58
India	61	77	26	1	3	200	54	62	15	--	-	-100
Medio Oriente	21	36	71	4	10	150	13	11	-15	--	7	///
Resto	527	884	68	47	89	89	204	286	40	128	256	100

Cuadro 13.2. (conclusión)

Zonas económicas y países seleccionados	Uso económico											
	Piezas y accesorios para bienes de capital			Bienes de consumo			Vehículos automotores de pasajeros			Resto		
	2003*	2004 ^e	Var. %	2003*	2004 ^e	Var. %	2003*	2004 ^e	Var. %	2003*	2004 ^e	Var. %
	Mill.de dls.			Mill.de dls.			Mill.de dls.			Mill.de dls.		
Total	949	1.622	71	682	1.122	65	143	530	271	6	7	17
Mercosur	252	445	77	247	404	64	112	430	284	1	1	-
Chile	6	12	100	14	27	93	-	-	-	-	--	///
Resto de ALADI	2	2	-	19	38	100	--	--	81	-	-	-
NAFTA	199	286	44	109	154	41	3	24	///	--	--	107
UE	260	417	60	162	226	40	18	51	183	--	1	162
ASEAN	19	46	142	14	39	179	-	-	-	-	-	-
China ⁽¹⁾	42	87	107	53	139	162	-	--	///	--	--	///
Corea Republicana	9	23	156	4	8	100	--	3	///	-	--	///
Japón	63	114	81	11	17	55	3	14	367	-	-	-
India	3	6	100	3	6	100	-	-	-	-	-	-
Medio Oriente	2	4	100	2	4	100	-	-	-	--	--	450
Resto	91	180	98	44	60	36	7	8	14	5	4	-20

⁽¹⁾ Incluye Hong Kong y Macao.

Cuadro 14. Exportaciones a Brasil en millones de dólares y variación porcentual, por Grandes rubros y principales rubros. Junio y primer semestre 2003 y 2004

Rubros	Exportaciones a Brasil					
	Junio			Primer semestre		
	2003*	2004 ^e	Variación %	2003*	2004 ^e	Variación %
	Mill.de dls.			Mill.de dls.		
Total	349	443	27	2.277	2.489	9
Productos primarios	92	94	2	611	553	-9
Animales vivos	-	--	///	--	--	--
Pescados y mariscos sin elaborar	--	--	10	3	3	-
Miel	-	--	///	-	--	///
Hortalizas y legumbres sin elaborar	9	12	33	53	48	-9
Frutas frescas	3	3	-	21	28	33
Cereales	68	76	12	504	449	-11
Semillas y frutos oleaginosos	--	1	61	3	2	-33
Tabaco sin elaborar	1	--	-66	3	2	-33
Lanas sucias	-	-	-	--	--	18
Fibra de algodón	-	--	///	1	2	100
Mineral de cobre y sus concentrados	9	-	-100	17	13	-24
Resto de productos primarios	1	1	-	7	6	-14
Manufacturas de origen agropecuario (MOA)	41	52	27	231	279	21
Carnes y sus preparados	2	1	-50	9	12	33
Pescados y mariscos elaborados	3	2	-33	21	27	29
Productos lácteos	2	3	50	20	19	-5
Otros productos de origen animal	--	--	246	1	1	-
Frutas secas o procesadas	1	2	100	3	7	133
Café, té, yerba mate y especias	--	--	-5	1	--	-28
Productos de molinería	7	8	14	29	30	3
Grasas y aceites	3	2	-33	22	22	-
Azúcar y artículos de confitería	--	--	40	2	2	-
Preparados de hortalizas, legumbres y frutas	5	8	60	32	42	31
Bebidas, líquidos alcohólicos y vinagre	1	3	200	4	8	100
Residuos y desperdicios de la ind.alimenticia	--	1	135	3	4	33
Extractos, curtientes y tintóreos	--	--	-44	--	--	-4
Pieles y cueros	4	6	50	21	25	19
Lanas elaboradas	--	--	280	--	--	357
Resto de MOA	12	15	25	64	80	25
Manufacturas de origen industrial (MOI)	157	240	53	1.033	1.270	23
Productos químicos y conexos	34	49	44	231	266	15
Materias plásticas y sus manufacturas	28	42	50	172	223	30
Caucho y sus manufacturas	6	7	17	36	40	11
Manufacturas de cuero, marroquinería	--	--	13	1	--	-57
Papel, cartón, impresos y publicaciones	5	9	80	38	45	18
Textiles y confecciones	7	11	57	42	57	36
Calzado y sus partes componentes	--	--	26	--	--	-23
Manufacturas de piedra, yeso, vidrio	--	1	191	3	5	67
Piedras, metales preciosos, monedas	-	--	///	--	--	///
Metales comunes y sus manufacturas	13	10	-23	75	73	-3
Máquinas y aparatos, material eléctrico	25	33	32	145	177	22
Material de transporte terrestre	36	72	100	274	356	30
Vehíc.de navegación-aérea, marítima y fluvial	--	-	-100	1	--	-58
Resto de MOI	4	5	25	16	28	75
Combustibles y energía	58	58	-	402	387	-4
Petróleo crudo	8	10	25	77	56	-27
Carburantes	31	21	-32	173	194	12
Grasas y aceites lubricantes	3	2	-33	13	17	31
Gas de petróleo y otros hidrocarburos	16	25	56	136	115	-15
Energía eléctrica	-	-	-	--	-	-100
Resto de combustibles	--	--	42	2	5	150

Cuadro 15. Valores unitarios trimestrales, de productos seleccionados exportados, en dólares por tonelada. 2002-2004

Productos seleccionados	Trimestres									
	I/02	II/02	III/02	IV/02	I/03	II/03	III/03	IV/03	I/04	II/04
Trigo excluido duro, morcajo, ncop.	111	117	146	151	145	152	160	159	154	155
Maíz en grano	92	90	99	105	102	100	104	106	113	119
Porotos de soja excluido p/siembra	180	168	195	209	214	206	216	256	303	277
Aceite de soja en bruto, incluso desgomado	339	343	405	459	498	482	480	518	597	574
Aceite de girasol en bruto	497	485	534	525	542	536	517	542	611	592
Carne bovina deshuesada, fresca o refrigerada	3.655	3.017	4.101	4.472	3.788	3.967	4.387	5.499	5.494	5.338
Carne bovina deshuesada, congelada	1.819	1.292	1.192	1.250	1.412	1.344	1.414	1.626	1.751	1.669
Preparaciones bovinas	1.894	1.802	1.933	1.793	1.600	1.933	1.944	2.046	1.990	2.303
Azúcar de caña en bruto, sin aromatizar ni colorear	455	450	345	368	368	350	389	369	348	387
Harina y "pellets" de la extracción de aceite de soja	162	152	157	162	166	163	171	200	227	236
Aceites crudos de petróleo	125	159	174	173	204	186	183	188	214	236
Naftas p/petroquímica	184	209	228	190	304	219	248	274	214	235
Gasolinas excluido de aviación	202	238	259	243	300	262	293	281	299	359
Gas natural en estado gaseoso	87	87	85	83	81	87	93	89	84	85

NOTA METODOLÓGICA

- El valor de las exportaciones de junio de 2004 debe considerarse como una estimación preliminar en razón de haberse efectuado con un 7,1% de documentación en trámite, que en muchos casos corresponde a operaciones que aún no han sido confirmadas a la Dirección General de Aduanas por los operadores, ya que éstas están pendientes dentro del plazo permitido por la legislación.
- Ajuste estacional y tendencia ciclo: a partir de la publicación de las cifras del comercio exterior correspondientes a abril de 2004, se realiza el ajuste estacional de las series de exportaciones e importaciones por el método directo, utilizando el programa X12-ARIMA desarrollado por el "Bureau of the Census de Estados Unidos". También se elabora la estimación de la Tendencia-Ciclo de dichas series, que surge de eliminar de la serie original, además de las fluctuaciones estacionales, las alteraciones de carácter no estacional (huelgas, efectos climáticos inesperados, etc.). Al eliminar estos factores, el indicador refleja la tendencia, lo que supone poder estimar sin interferencias la evolución histórica. El informe de prensa con fecha 30 de junio de 2004, presenta un ANEXO donde se brinda una descripción metodológica del método de desestacionalización y estimación de la tendencia-ciclo.
- Cifras estimadas. En ocasión de la publicación de la Información de Prensa del Intercambio Comercial Argentino suelen practicarse modificaciones en las cifras de los meses anteriores, especialmente en los valores de exportación. Estas modificaciones, habitualmente de poca magnitud, obedecen a múltiples razones. Si bien el valor informado se construye fundamentalmente sobre la base de operaciones realizadas y perfeccionadas desde el punto de vista documental, existe un porcentaje de operaciones -no mayor al 10%- cuyo valor debe ser estimado ya que se encuentra pendiente, al momento de brindar la información, aun cuando están dentro del plazo permitido por la legislación. Asimismo hay operaciones que han sido oficializadas por un valor, se efectivizan por un valor inferior, y se demora la carga del post embarque (documento en donde se consigna el valor definitivo) razón por la cual también deben ser estimadas. Finalmente, la aplicación de regímenes tales como el de precios revisables (petróleo), con ajuste de precios en función a la calidad (concentrado de minerales) así como las operaciones en consignación, permiten a los exportadores modificar los valores declarados en el momento de la exportación en plazos que van de los 60 a los 180 días del embarque.
 - En virtud de la resolución 281/98 los exportadores de minerales tienen opción de modificar el valor de sus transacciones dentro de los 6 meses de la fecha de embarque, en virtud de variaciones en la cantidad y en la ley del mineral constatadas a su arribo a destino. El INDEC ha comenzado a estimar dicha variación en el cálculo de la exportación mensual a los efectos de evitar los ajustes bruscos que suelen perturbar a los usuarios de las cifras de comercio exterior. A tal efecto, para la estimación de las exportaciones totales del mes de junio se ha procedido a ajustar la cifra de exportación de minerales aplicando la misma variación porcentual registrada en las operaciones cumplidas en el período enero de 2003 / junio de 2003. Similar tratamiento han recibido las operaciones de minerales de julio de 2003 a mayo de 2004.
 - Por lo general no se realizan modificaciones en las cifras de importación salvo las practicadas a fin de cada año por la recuperación por parte de los importadores de mercaderías que fueran enviadas previamente a rezago y registradas como tal.
 - A partir de enero de 2004 el INDEC ha comenzado a estimar el ajuste que deberían tener en los próximos meses las exportaciones de petróleo que se han realizado bajo el régimen de exportación suspensiva con precios revisables. El ajuste definitivo dependerá de la evolución de los precios internacionales del petróleo.
 - A los efectos de facilitar la tarea de los usuarios de las cifras de comercio exterior, el INDEC ha decidido practicar los ajustes mencionados en ocasión de la publicación de los datos correspondientes al mes de setiembre para el primer semestre del año y a los del mes de abril para el total anual.
- Las variaciones porcentuales de precios y cantidades de las exportaciones e importaciones del período analizado se construyeron sobre la base de un índice de precios mensual del tipo Paasche con base 1997=100. Estas variaciones pueden diferir de las publicadas en "Índices de Precios y Cantidades de Comercio Exterior, base 1993=100" ya que responden a diferentes períodos base y frecuencias de cálculo.
 - Los índices de precios del tipo Paasche se construyen considerando las cantidades del período de cálculo, razón por la cual son sensibles a los cambios en la composición del comercio exterior.

Zonas Económicas:

Mercosur (Mercado Común del Sur): incluye Argentina, Brasil, Paraguay y Uruguay (incluye zonas francas de Brasil y Uruguay).

Chile: incluye zonas francas Iquique, Punta Arenas.

Resto de ALADI (Asociación Latinoamericana de Integración): incluye Colombia, Ecuador, Cuba, Perú, Venezuela y Bolivia (incluye zona franca).

NAFTA (Tratado de Libre Comercio de América del Norte): incluye Estados Unidos, Canadá y México.

UE (Unión Europea): Incluye Austria, Bélgica, Dinamarca, España (incluye Islas Canarias), Finlandia, Francia (incluye Mónaco), Grecia, Irlanda, Italia (incluye San Marino), Luxemburgo, Países Bajos, Portugal, Reino Unido, República Federal de Alemania y Suecia. Se incorporan a partir del 1 de mayo de 2004 los siguientes países: Chipre, Eslovaquia, Eslovenia, Estonia, Hungría, Letonia, Lituania, Malta, Polonia y República Checa.

ASEAN (Asociación de las Naciones del Sudeste Asiático): incluye Brunei, Camboya, Filipinas, Indonesia, Laos, Malasia, Myanmar, Singapur, Tailandia, Vietnam.

Medio Oriente: incluye Arabia Saudita, Bahrein, Emiratos Arabes Unidos, Irán, Iraq, Israel, Jordania, Kuwait, Líbano, Omán, Qatar, República de Yemen, Siria y Territorio Autónomo Palestino.

El 19 de Agosto de 2004 se difundirá información más desagregada en la publicación INDEC INFORMA.