

INFORMACIÓN DE PRENSA

Buenos Aires, 21 de julio de 2006

INTERCAMBIO COMERCIAL ARGENTINO

Datos provisorios del año 2005 y cifras estimadas Enero-Junio 2006

1. PRESENTACIÓN DE LOS PRINCIPALES RESULTADOS

El valor de las exportaciones del mes de junio alcanzó los 3.817 millones de dólares, aumentando el 12% con respecto al mismo mes del año anterior. Por su parte las importaciones crecieron el 5% respecto a junio de 2005 registrando un valor de 2.860 millones de dólares. En consecuencia se produjo un superávit comercial de 957 millones de dólares en el mes bajo estudio. El aumento de las exportaciones en el primer semestre fue del 13% alcanzando los 21.541 millones de dólares, en tanto que las importaciones totalizaron 15.606 millones de dólares, registrando un incremento del 15% respecto al mismo período del año anterior. De esta forma se obtuvo en el primer semestre un superávit comercial de 5.935 millones de dólares.

Cuadro 1. Intercambio comercial argentino en millones de dólares y variaciones porcentuales
Primer semestre 2006

Período	Exportación				Importación				Saldo	
			Var. %	Var. %			Var. %	Var. %		
	2005*	2006 ^e	(a)	(b)	2005*	2006 ^e	(a)	(b)	2005*	2006 ^e
	Mill. de dls.				Mill. de dls.				Mill. de dls.	
Total	40.106	///	///	///	28.689	///	///	///	11.418	///
Primer semestre	19.061	21.541		13	13.546	15.606		15	5.515	5.935
Enero	2.773	3.160	14	14	1.901	2.323	22	22	872	837
Febrero	2.592	3.032	17	15	1.867	2.326	25	23	725	706
Marzo	3.050	3.563	17	16	2.198	2.724	24	24	852	839
Abril	3.542	3.819	8	14	2.380	2.547	7	19	1.162	1.272
Mayo	3.684	4.150	13	13	2.476	2.825	14	18	1.208	1.325
Junio	3.420	3.817	12	13	2.724	2.860	5	15	697	957
Julio	3.596				2.349				1.247	
Agosto	3.820				2.626				1.194	
Setiembre	3.466				2.468				998	
Octubre	3.377				2.503				874	
Noviembre	3.251				2.701				549	
Diciembre	3.536				2.496				1.040	

(a) Variación porcentual con respecto a igual período del año anterior.

(b) Variación porcentual acumulada con respecto a igual período del año anterior.

Nota: Los totales por suma pueden no coincidir por redondeo en las cifras parciales.

Signos convencionales:

* Dato provisorio

^e Dato estimado por extrapolación, proyección o imputación

. Dato no registrado

- Dato igual a cero

-- Dato ínfimo, menos de la mitad del último dígito mostrado

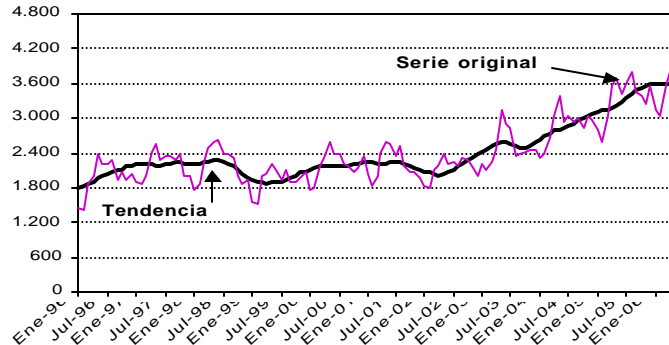
/// Dato que no corresponde presentar debido a la naturaleza de las cosas o del cálculo

Las fechas de difusión de los próximos informes de prensa se encuentran disponibles en Internet: <http://www.indec.mecon.gov.ar/servicio/calenet.htm>.

2. EXPORTACIONES

- **Exportaciones, precios y cantidades en junio:** el valor de las exportaciones fue de 3.817 millones de dólares. El crecimiento del 12% respecto al mes de junio del año 2005 surgió de un aumento conjunto de los precios y de las cantidades vendidas (8% y 3% respectivamente). (véase cuadro 1, pág. 1).
- **Exportaciones desestacionalizadas y tendencia-ciclo:** en términos desestacionalizados se observó en el mes de junio un aumento de las exportaciones respecto al mes anterior del 2,5%. La tendencia-ciclo¹ por su parte, presentó un aumento del 0,3% con respecto al mes anterior. (véase cuadros 2 y 3, pág. 6 y gráfico 1).

Gráfico 1. Tendencia-ciclo de las exportaciones en millones de dólares. Enero 1996-Junio 2006



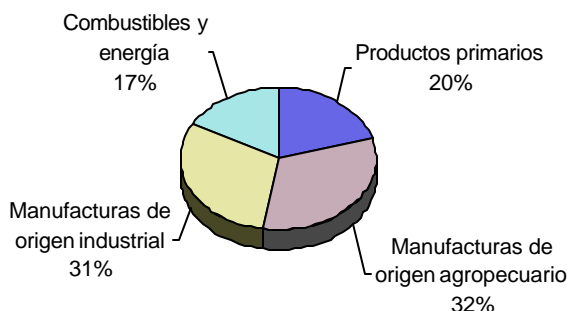
- **Composición por Grandes rubros en junio:** el incremento de las exportaciones durante el mes de junio estuvo impulsado por un aumento de todos los rubros. Las Manufacturas de origen industrial presentaron el aumento más significativo, le siguieron los Combustibles y energía, las Manufacturas de origen agropecuario y, por último, los Productos primarios. El incremento en valor de las exportaciones de Manufacturas de origen industrial se explicó por un aumento conjunto de cantidades (20%) y precios (9%). Las Manufacturas de origen agropecuario crecieron por los mayores precios registrados (4%) dado que las cantidades vendidas no se modificaron. Por su parte, el incremento del valor de las exportaciones de Combustibles y energía se debió al aumento de los precios (37%) dado que las cantidades vendidas disminuyeron (-18%). (véase cuadro 6, pág. 7).
- **Principales productos exportados en junio:** Los principales rubros que explicaron durante el mes el incremento de las exportaciones en valor absoluto fueron, en primer lugar, Material de transporte terrestre que volvieron a elevarse debido a la sostenida demanda de Brasil (vehículos para transporte de personas y de mercancías). Luego le siguieron las exportaciones de Carburantes, en especial, por las mayores ventas de gasolinas excluidas de aviación a México y Singapur, naftas a Brasil y el fuel-oil a Estados Unidos y España. El avance de estas exportaciones se debió a un aumento conjunto de los precios y las cantidades vendidas. Otro rubro que explicó la suba de las exportaciones fue Metales comunes y sus manufacturas, destacándose las mayores ventas de tubos sin costura para pozos de petróleo hacia Arabia Saudita, Canadá y Argelia; tubos sin costura de aceros aleados hacia México y Estados Unidos y aleaciones de aluminio con destino a Japón y Chile. En este rubro se produjo un ascenso conjunto de precios y cantidades exportadas. En el caso de los Cereales se destacaron las mayores cantidades exportadas de trigo hacia Brasil, Sudáfrica y países de América Latina. Dentro de las exportaciones de Piedras y metales preciosos, el oro para uso no monetario registró un fuerte crecimiento de sus ventas con destino a Suiza. Le siguieron los mayores envíos de Mineral de cobre y sus concentrados con destino a Corea Republicana, Japón y Finlandia. También se incrementaron las cantidades exportadas de Pescados y mariscos sin elaborar, en particular los camarones y langostinos enteros y congelados hacia España. Por su parte, en este mes volvieron a registrarse caídas en las ventas en tres rubros de importancia, Semillas y frutos oleaginosos por las menores compras de China de porotos de soja, Carnes y sus preparados debido a las restricciones a las exportaciones, y Petróleo crudo por las menores cantidades vendidas a Chile, China y Brasil. Por último, los principales productos exportados en términos de valor absoluto fueron los productos del complejo sojero, los vehículos automóviles terrestres, gasolinas, trigo, el Mineral de cobre y sus concentrados, tubos y caños de fundición, hierro o acero, resto de carburantes y gas de petróleo. (véase cuadro 7, pág. 8).
- **Exportaciones, precios y cantidades en el primer semestre:** las exportaciones en el primer semestre alcanzaron un valor de 21.541 millones de dólares, aumentando el 13% con respecto a igual período del año anterior. El incremento de los precios fue del 7% mientras que las cantidades vendidas aumentaron el 5%. (véase cuadro 1, pág. 1, y cuadro 4, pág. 6).
- **Composición por Grandes rubros en el primer semestre:** todos los rubros de exportación se incrementaron con respecto al año anterior. Las exportaciones de Manufacturas de origen agropecuario y las Manufacturas de origen industrial crecieron en valor impulsadas por una combinación de aumentos de precios y cantidades vendidas. Por su parte, el incremento en valor de las exportaciones de Combustibles y energía y de Productos primarios se explicó por un aumento de sus precios (36% y 6% respectivamente) mientras las cantidades vendidas disminuyeron. (véase cuadro 4, pág. 6).
- **Principales productos exportados en el primer semestre:** Los productos que registraron un mayor incremento en valor absoluto fueron, en primer lugar, el Material de transporte terrestre que tuvo como destino principal a Brasil (vehículos para transporte de personas y mercancías), también se destacaron Venezuela y Chile (vehículos para transporte de personas) y México (vehículos para transporte de mercancías). Mientras las autopartes se dirigieron hacia Brasil y Alemania (cajas de

¹ Véase la nota metodológica en página 14.
I. 5.747

cambio) y otras partes y accesorios a Venezuela. Le siguió en importancia el crecimiento de las exportaciones de Mineral de cobre y sus concentrados hacia Alemania, Corea Republicana, India y Japón. Prosiguieron los Residuos y desperdicios de la industria alimenticia, que aumentaron por las ventas de harinas y pellets de soja principalmente con destino a los países de la Unión Europea. También se acentuaron en valor las exportaciones de Carburantes, por un aumento de los precios y las cantidades vendidas, en especial fuel-oil hacia Estados Unidos, España y Brasil, gasolinas excluidas de aviación a México, Guatemala y Singapur y naftas para petroquímica a Brasil y Estados Unidos. Las exportaciones de Grasas y aceites vegetales crecieron debido a la fuerte demanda de aceite de soja (India, Argelia, Italia, y Túnez) y aceite de oliva virgen (Brasil, Estados Unidos y España). Dentro del rubro Gas de petróleo y otros hidrocarburos, se destacaron las mayores exportaciones de gas natural en estado gaseoso hacia Chile y Brasil, butano licuado a Brasil, Marruecos y Japón, y propano licuado hacia Japón, Ecuador y Brasil. En este rubro la intensificación en el valor se explicó por una suba conjunta de precios y cantidades vendidas. También se destacaron las ventas de Piedras, metales preciosos y sus manufacturas, en especial oro para uso no monetario hacia Suiza y Canadá. Por su parte, cabe resaltar el menor valor de las exportaciones de Cereales en el período debido, en parte, a la merma en las cosechas de trigo y maíz, y de Petróleo crudo y Semillas y frutos oleaginosos. Por último, los principales productos exportados en términos de valor absoluto fueron productos del complejo sojero, vehículos automóviles terrestres, Petróleo crudo, gas de petróleo, Mineral de cobre y sus concentrados, trigo, resto de carburantes, y gasolinas. (véase cuadro 5, pág. 7 y cuadro 7, pág. 8).

- **Estructura de las exportaciones en el primer semestre:** las Manufacturas de origen agropecuario continúan siendo el rubro de mayor participación (32%) en el total de las exportaciones argentinas.

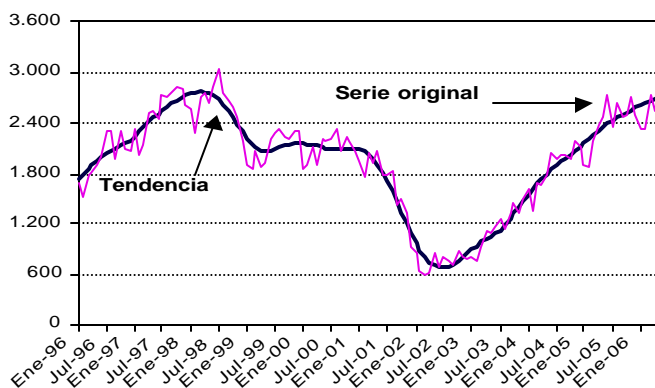
Gráfico 2. Composición de las exportaciones. Primer semestre 2006



3. IMPORTACIONES

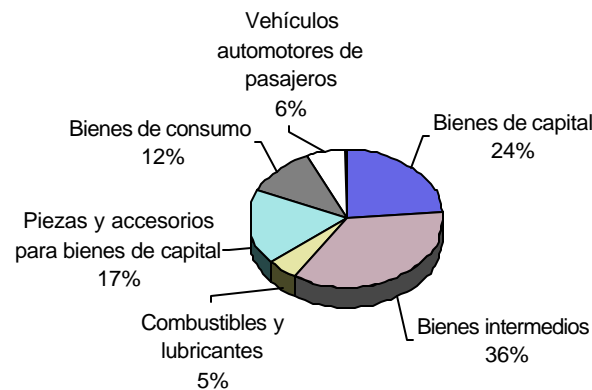
- **Importaciones, precios y cantidades en junio:** las importaciones en junio registraron un valor de 2.860 millones de dólares. El aumento del 5% con respecto al mismo mes del año anterior se explicó por un crecimiento de los precios (4%) y las cantidades importadas (1%). (véase cuadro 1, pág. 1).
- **Importaciones desestacionalizadas y tendencia-ciclo:** el valor desestacionalizado del mes de junio mostró una disminución del 0,5% respecto al mes anterior. Por su parte, la tendencia-ciclo registró este mes una variación porcentual positiva del 0,8% respecto al mes anterior. (véase cuadros 8 y 9, pág. 9 y gráfico 3).
- **Importaciones por Uso económico en junio:** las importaciones crecieron en todos los Usos económicos respecto al mismo mes del año anterior, a excepción de Bienes de capital. El principal uso de importación, Bienes intermedios, registró el mayor crecimiento absoluto por las elevadas compras de insumos para la industria metalúrgica (alúmina calcinada y mineral de hierro), la agroindustria (fosfato diamónico) y de uranio natural. Luego le siguió el aumento de las importaciones de Bienes de consumo, en especial por las compras de motocicletas y televisores. Las importaciones del rubro Piezas y accesorios para bienes de capital volvieron a incrementarse por la sostenida demanda de la industria automotriz (chasis para automotores y cajas de cambio) y de partes de computadoras. Las importaciones de Vehículos automotores de pasajeros, proveniente en su mayoría de Brasil y México, crecieron a la mayor tasa, el 22%. Por su parte, las importaciones de Combustibles y lubricantes aumentaron el 8% por las compras de fuel-oil y querosenes de aviación en un entorno de precios crecientes. La disminución de las importaciones de Bienes de capital se explicó por las menores importaciones temporales de aviones, de barcos cisternas, de aparatos de telefonía celular y camiones. En términos de valor absoluto, los productos relacionados con el complejo automotriz, productos vinculados al complejo energético -fuel-oil, gasoil, querosenes de aviación y energía eléctrica-, insumos y bienes de capital para la industria agrícola (abonos, porotos de soja y tractores), insumos para la industria metalúrgica (alúmina calcinada y mineral de hierro) y aparatos de telefonía celular, fueron los más significativos en el mes de junio de 2006. (véase cuadro 10, pág. 9).

Gráfico 3. Tendencia-ciclo de las importaciones en millones de dólares. Enero 1996-Junio 2006



- **Importaciones, precios y cantidades en el primer semestre:** en el primer semestre de 2006 las importaciones acumuladas totalizaron u\$s 15.606 millones. El incremento del 15% con respecto al mismo período del año anterior fue resultado de un aumento de las cantidades (12%) y de los precios (3%). (véase cuadro 1, pág. 1 y cuadro 4, pág. 6).
- **Importaciones por Uso económico en el primer semestre:** las importaciones de todos los Usos económicos crecieron en 2006 con respecto al semestre anterior, a excepción de Combustibles y lubricantes. El rubro de mayor crecimiento absoluto en el primer semestre fue Bienes de Capital, sobresalieron las compras de celulares, tractores, cosechadoras, computadoras y camiones. Le siguieron las importaciones de Bienes de consumo que crecieron el 29% y estuvieron compuestas, entre otros productos, por televisores, motocicletas y medicamentos. Las importaciones de Bienes intermedios -principal uso económico de importación- aumentaron el 7%, destacándose las compras de mineral de hierro, óxido de aluminio y cobre refinado para la industria metalúrgica y fosfato diamónico para la agroindustria. Las importaciones de Piezas y accesorios de bienes de capital se incrementaron, principalmente de Brasil, por las compras de partes de carrocerías, cajas de cambio, tubos catódicos para televisores y motores de émbolo. Las importaciones de Vehículos automotores de pasajeros fue el rubro que más se incrementó (44%). Por su parte, las importaciones de Combustibles y lubricantes disminuyeron el 3% debido a las menores compras de gas oil, fuel-oil y hulla bituminosa. En términos de valor absoluto, los productos que más se importaron en el primer semestre fueron los relacionados con el complejo automotriz, aparatos de telefonía celular, insumos y bienes de capital para la industria agrícola (cosechadoras, trilladoras, tractores, abonos y fertilizantes), insumos de la industria metalúrgica y productos vinculados al complejo energético (fuel-oil, energía eléctrica y gas natural en estado gaseoso). (véase cuadro 10, pág. 9).
- **Estructura de las importaciones en el primer semestre:** los productos que se importaron en calidad de Bienes intermedios representaron el 36% de las importaciones argentinas, en tanto Bienes de capital fue el rubro que le siguió en importancia con el 24%.

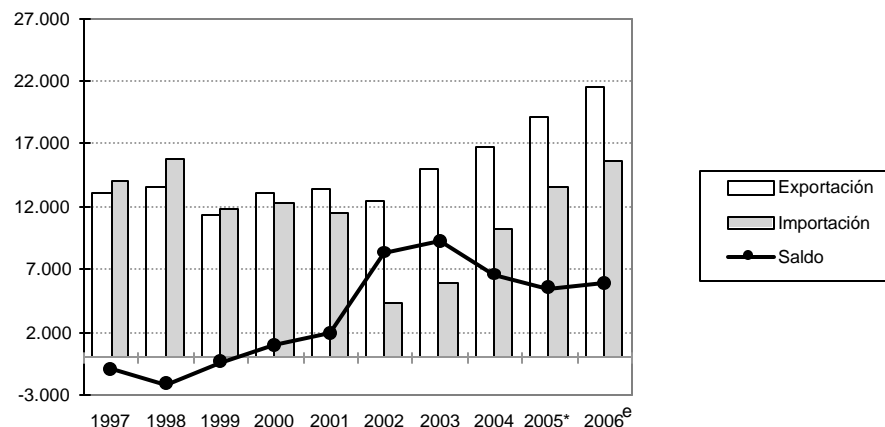
Gráfico 4. Composición de las importaciones. Primer semestre 2006



4. INTERCAMBIO COMERCIAL

- **Balanza comercial:** la balanza comercial en junio registró un superávit de u\$s 957 millones, alcanzando un total de u\$s 5.935 millones en el primer semestre del año (véase cuadro 1, pág. 1).

Gráfico 5. Intercambio comercial argentino en millones de dólares. Primer semestre 1997-2006



- **Intercambio comercial según zonas económicas en junio:** durante este mes se registraron saldos comerciales positivos con todas las regiones, excepto con el Mercosur. Las importaciones provenientes del Mercosur, principal socio comercial -mayores exportaciones e importaciones- se incrementaron, en particular las de Piezas y accesorios para bienes de capital, Bienes intermedios, Bienes de Consumo y Vehículos automotores de pasajeros provenientes de Brasil. Por su parte, las importaciones de Combustibles y lubricantes y Bienes de capital desde este origen disminuyeron durante el mes. Las exportaciones hacia este bloque crecieron en todos los rubros, destacándose las Manufacturas de origen industrial, principalmente por las ventas de Material de transporte terrestre hacia Brasil. El intercambio comercial con la Unión Europea, segundo bloque en importancia, arrojó un saldo comercial de u\$s 235 millones. Las exportaciones hacia este bloque crecieron impulsadas por los Productos primarios (Pescados y mariscos sin elaborar hacia España y Mineral de

Cobre hacia Alemania) y las Manufacturas de origen agropecuario (harinas y pellets de soja hacia Dinamarca y Polonia). Las importaciones desde este origen disminuyeron por las menores compras de Piezas y accesorios para bienes de capital, Combustibles y lubricantes y Bienes de capital. El intercambio con el bloque ASEAN, Corea Republicana, China, Japón e India, -tercer bloque en importancia- registró un saldo comercial de u\$s 227 millones. Las exportaciones hacia esta zona aumentaron impulsadas por las mayores exportaciones de Mineral de cobre a Corea Republicana y Japón, y harinas y pellets de soja a Corea Republicana, Tailandia y Japón. Las importaciones desde esta zona aumentaron principalmente por las compras de Bienes de capital (computadoras, notebook y videocámaras), Bienes de consumo de China (motocicletas) y de Piezas y accesorios para bienes de capital de Japón (partes de instrumentos de medida). Las exportaciones hacia el NAFTA crecieron impulsadas las ventas de Combustibles y energía, en particular Petróleo crudo y fuel-oil hacia Estado Unidos y gasolinas excluidas de aviación hacia México. Por su parte las importaciones desde este origen disminuyeron con respecto al mes del año anterior, en especial Bienes de capital, Combustibles y lubricantes y Bienes intermedios. El saldo comercial con este bloque fue u\$s 70 millones. Nuevamente el mayor superávit comercial se registró con Chile alcanzando los u\$s 276 millones de dólares, con exportaciones que aumentaron el 2% durante el mes. (véase cuadro 11, cuadro 12.1 pág. 10 y cuadro 13.1 pág. 11).

- **Intercambio comercial según zonas económicas en el primer semestre:** en este período se registraron saldos comerciales positivos con todas las regiones, excepto con el Mercosur. Las importaciones desde el Mercosur crecieron 13%, principalmente Piezas y accesorios para bienes de capital, Bienes de capital y Vehículos automotores de pasajeros. Por su parte, las exportaciones hacia este bloque aumentaron el 23%, en especial las ventas de Manufacturas de origen industrial (Material de transporte terrestre), Combustibles y energía (nafta para petroquímica y butano licuado) y Productos primarios (trigo). El intercambio comercial con la UE -segundo socio comercial- arrojó un saldo de u\$s 1.232 millones. Las exportaciones con destino a este bloque aumentaron el 16% lideradas por las mayores compras de Residuos y desperdicios de la industria alimenticia de Países Bajos, Italia, España y Francia y de Mineral de cobre y sus concentrados de Alemania. Las importaciones provenientes de la UE aumentaron el 9%, impulsadas principalmente por Bienes de capital y Bienes intermedios. El intercambio comercial con el bloque ASEAN, Corea Republicana, China, Japón e India-tercer socio comercial- registró un saldo positivo de u\$s 907 millones. Las importaciones desde este bloque aumentaron principalmente por las compras de Bienes de capital y de consumo a China. Las exportaciones se vieron impulsadas por las ventas de aceite de soja a India y Mineral de cobre y sus concentrados a Corea Republicana, India y Japón. El intercambio comercial con el NAFTA, arrojó un saldo de u\$s 410 millones. Las exportaciones crecieron 9%, impulsadas por el incremento de las ventas de Combustibles y energía (gasolinas excluidas de aviación a México y fuel-oil a Estados Unidos), y de Productos primarios (maíz para siembra a Estados Unidos y Mineral de cobre y sus concentrados a Canadá). Las importaciones desde este origen crecieron 3%, debido al incremento de los Bienes de Capital, Vehículos automotores de pasajeros y Bienes de consumo. El mayor superávit comercial en el primer semestre se obtuvo con Chile alcanzando los u\$s 1.883 millones de dólares. El incremento de las exportaciones hacia este país se observó en todos los rubros, a excepción de Combustibles y energía, destacándose las mayores ventas de Manufacturas de origen industrial (Material de transporte terrestre), Manufacturas de origen agropecuario (Productos lácteos, Residuos y desperdicios de la industria alimenticia y Grasas y aceites) y Productos primarios (trigo y maíz). Por último, los principales destinos en términos de valor absoluto de las exportaciones fueron Brasil, Chile, Estados Unidos, China y España. Los principales países de origen de las importaciones fueron Brasil, Estados Unidos, China, Alemania, México e Italia. (véase cuadro 11 pág. 10, cuadro 12.2 pág. 11 y cuadro 13.2 pág.12).
- **Estructura del Intercambio comercial en el primer semestre:** en los gráficos 6 y 7 se puede apreciar la participación de los diferentes socios comerciales en las exportaciones argentinas y la de los principales proveedores para el primer semestre de 2006.

Gráfico 6. Exportaciones según destino.
Primer semestre 2006

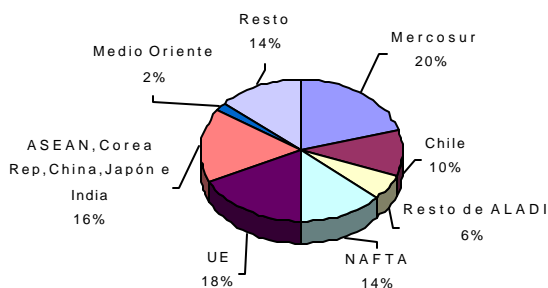
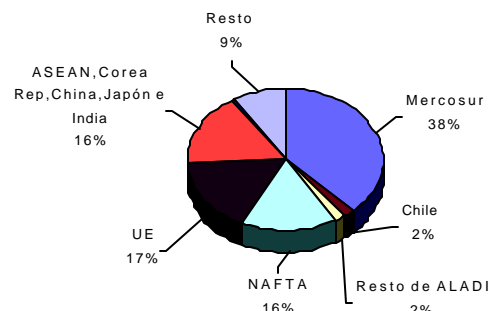


Gráfico 7. Importaciones según origen.
Primer semestre 2006



Cuadro 2. Exportaciones mensuales en millones de dólares, serie desestacionalizada.
Enero 1996-Junio 2006

Años	Ene	Feb	Mar	Abr	May	Jun	Jul	Ago	Sep	Oct	Nov	Dic
Mill.de dls.												
1996	1.754	1.656	1.907	1.887	1.983	1.966	2.073	2.147	2.001	2.168	2.113	2.155
1997	2.288	2.271	2.006	2.225	2.145	1.993	2.190	2.224	2.296	2.465	2.226	2.101
1998	2.144	2.282	2.232	2.289	2.210	2.312	2.221	2.252	2.318	2.127	2.038	2.007
1999	1.877	1.847	1.979	1.864	1.919	1.881	1.841	1.977	1.896	2.021	2.074	2.131
2000	2.112	2.074	2.166	2.187	2.201	2.121	2.271	2.091	2.187	2.180	2.247	2.504
2001	2.344	2.210	2.080	2.227	2.163	2.302	2.218	2.402	2.248	2.123	2.147	2.076
2002	2.044	2.110	2.220	1.997	1.984	2.055	2.074	2.125	2.328	2.332	2.253	2.126
2003	2.448	2.500	2.386	2.251	2.659	2.669	2.625	2.345	2.377	2.522	2.598	2.560
2004	2.621	2.746	2.762	2.790	2.942	2.749	2.847	2.915	3.026	2.986	3.134	3.058
2005	3.162	3.045	3.140	3.276	3.148	3.213	3.397	3.718	3.478	3.538	3.327	3.663
2006	3.543	3.568	3.646	3.568	3.520	3.608						

Cuadro 3. Exportaciones mensuales en millones de dólares, tendencia-ciclo.
Enero 1996-Junio 2006

Años	Ene	Feb	Mar	Abr	May	Jun	Jul	Ago	Sep	Oct	Nov	Dic
Mill.de dls.												
1996	1.782	1.818	1.858	1.903	1.950	1.997	2.035	2.065	2.094	2.125	2.157	2.190
1997	2.215	2.226	2.219	2.203	2.191	2.192	2.209	2.228	2.239	2.237	2.229	2.218
1998	2.215	2.222	2.237	2.252	2.263	2.263	2.252	2.227	2.183	2.120	2.049	1.982
1999	1.932	1.901	1.887	1.884	1.885	1.888	1.900	1.925	1.965	2.010	2.052	2.089
2000	2.116	2.137	2.153	2.164	2.171	2.172	2.168	2.169	2.182	2.205	2.231	2.247
2001	2.250	2.241	2.226	2.221	2.228	2.243	2.253	2.247	2.220	2.181	2.141	2.106
2002	2.078	2.056	2.039	2.026	2.030	2.057	2.102	2.161	2.225	2.285	2.333	2.372
2003	2.410	2.455	2.511	2.561	2.587	2.585	2.563	2.530	2.502	2.498	2.525	2.579
2004	2.644	2.704	2.749	2.784	2.812	2.839	2.870	2.914	2.967	3.016	3.057	3.088
2005	3.106	3.122	3.143	3.176	3.223	3.283	3.348	3.415	3.474	3.523	3.558	3.578
2006	3.590	3.592	3.588	3.583	3.585	3.594						

Cuadro 4. Variación porcentual con respecto al año anterior de los valores, precios y cantidades de las exportaciones e importaciones. Primer semestre 2006

Rubros	Variación % respecto a igual período del año 2005		
	Valor	Precio	Cantidad
Exportación	13	7	5
Productos primarios	1	6	-5
Manufacturas de origen agropecuario	15	3	12
Manufacturas de origen industrial	20	6	13
Combustibles y energía	14	36	-16
Importación	15	3	12
Bienes de capital	21	-1	22
Bienes intermedios	7	6	1
Combustibles y lubricantes	-3	20	-19
Piezas y accesorios para bienes de capital	15	2	13
Bienes de consumo, incluido vehículos automotores de pasajeros	34	7	26
Bienes de consumo	29	.	.
Vehículos automotores de pasajeros	44	.	.
Resto	-12	.	.

Cuadro 5. Diferencias de valor significativas en la exportación de algunos productos seleccionados, en millones de dólares. Primer semestre

Productos seleccionados	Primer semestre		Diferencias absolutas
	2005*	2006 ^e	
	Mill.de dls.		
Total	19.061	21.541	2.480
Subtotal de productos seleccionados	11.058	11.595	537
Harina y "pellets" de la extracción de aceite de soja	1.722	2.107	385
Aceite de soja, en bruto	961	1.209	248
Vehículos automóviles para el transporte de personas	325	542	217
Gas de petróleo y demás hidrocarburos gaseosos	543	724	181
Vehículos automóviles para el transporte de mercancías	428	605	177
Tubos y perfiles huecos sin costura de hierro o acero	320	461	141
Naftas	268	383	115
Gasolinas	520	619	99
Camarones y langostinos	63	100	37
Leche entera en polvo	173	205	32
Trigo, exc. duro, exc. para siembra	861	643	-218
Petróleo crudo	1.250	1.067	-183
Porotos de soja, exc. para siembra	1.298	1.145	-153
Maíz, exc. para siembra, en grano	698	546	-152
Productos laminados planos de hierro o acero sin alear	261	111	-150
Carne bovina deshuesada, refrigerada y congelada	522	381	-141
Aceite de girasol	378	345	-33
Preparaciones y conservas de carne bovina	89	67	-22
Limones	80	61	-19
Manzanas	108	92	-16
Peras	190	182	-8
Resto	8.003	9.946	1.943

Cuadro 6. Exportaciones e importaciones en millones de dólares, según Grandes rubros y uso económico y variación porcentual. Junio y primer semestre

Rubros	Junio			Primer semestre		
	2005*	2006 ^e	Var.%	2005*	2006 ^e	Var.%
	Mill.de dls.			Mill.de dls.		
EXPORTACIÓN						
Total	3.420	3.817	12	19.061	21.541	13
Productos primarios	761	764	--	4.340	4.400	1
Manufacturas de origen agropecuario	1.135	1.176	4	6.022	6.907	15
Manufacturas de origen industrial	926	1.203	30	5.492	6.573	20
Combustibles y energía	599	674	13	3.208	3.660	14
IMPORTACIÓN						
Total	2.724	2.860	5	13.546	15.606	15
Bienes de capital	735	647	-12	3.052	3.687	21
Bienes intermedios	923	993	8	5.147	5.525	7
Combustibles y lubricantes	201	217	8	829	805	-3
Piezas y accesorios para bienes de capital	444	495	11	2.336	2.694	15
Bienes de consumo	258	316	22	1.413	1.825	29
Vehículos automotores de pasajeros	149	182	22	699	1.009	44
Resto	12	10	-17	69	60	-13

Cuadro 7. Exportaciones en millones de dólares y variación porcentual, según principales rubros. Junio y primer semestre

Rubros	Junio			Primer semestre		
	2005*	2006 ^e	Var.%	2005*	2006 ^e	Var.%
	Mill.de dls.			Mill.de dls.		
Total	3.420	3.817	12	19.061	21.541	13
Productos primarios	761	764	--	4.340	4.400	1
Animales vivos	1	1	13	9	8	-11
Pescados y mariscos sin elaborar	59	85	44	280	359	28
Miel	12	16	33	67	80	19
Hortalizas y legumbres sin elaborar	15	19	27	116	123	6
Frutas frescas	62	67	8	473	444	-6
Cereales	162	208	28	1.651	1.323	-20
Semillas y frutos oleaginosos	325	219	-33	1.372	1.227	-11
Tabaco sin elaborar	25	18	-28	82	81	-1
Lanas sucias	3	1	-67	22	18	-18
Fibra de algodón	4	--	-100	13	--	-98
Mineral de cobre y sus concentrados	85	118	39	217	687	217
Resto de productos primarios	8	11	38	39	50	28
Manufacturas de origen agropecuario (MOA)	1.135	1.176	4	6.022	6.907	15
Carnes y sus preparados	155	93	-40	755	607	-20
Pescados y mariscos elaborados	35	35	-	176	210	19
Productos lácteos	39	58	49	278	342	23
Otros productos de origen animal	3	4	33	15	18	20
Frutas secas o procesadas	7	10	43	31	46	48
Café, té, yerba mate y especias	7	7	-	38	41	8
Productos de molinería	4	12	200	44	47	7
Grasas y aceites	286	295	3	1.567	1.808	15
Azúcar y artículos de confitería	11	10	-9	52	89	71
Preparados de hortalizas, legumbres y frutas	45	60	33	209	281	34
Bebidas, líquidos alcohólicos y vinagre	24	34	42	150	193	29
Residuos y desperdicios de la industria alimenticia	372	392	5	1.836	2.260	23
Extractos, curtientes y tintóreos	3	4	33	18	22	22
Pieles y cueros	73	72	-1	409	440	8
Lanas elaboradas	10	12	20	68	73	7
Resto de MOA	64	77	20	375	430	15
Manufacturas de origen industrial (MOI)	926	1.203	30	5.492	6.573	20
Productos químicos y conexos	175	190	9	1.070	1.153	8
Materias plásticas y sus manufacturas	96	91	-5	569	587	3
Caucho y sus manufacturas	22	27	23	116	146	26
Manufacturas de cuero, marroquinería	8	10	25	51	57	12
Papel, cartón, impresos y publicaciones	33	45	36	235	265	13
Textiles y confecciones	22	25	14	139	144	4
Calzado y sus partes componentes	2	2	-	13	16	23
Manufacturas de piedra, yeso, vidrio	11	15	36	68	79	16
Piedras, metales preciosos, monedas	11	46	318	72	230	219
Metales comunes y sus manufacturas	181	230	27	1.113	1.143	3
Máquinas y aparatos, material eléctrico	106	123	16	624	674	8
Material de transporte terrestre	226	340	50	1.224	1.697	39
Vehíc.de navegación-aérea, marítima y fluvial	6	29	383	27	171	///
Resto de MOI	26	33	27	172	211	23
Combustibles y energía	599	674	13	3.208	3.660	14
Petróleo crudo	251	239	-5	1.250	1.067	-15
Carburantes	231	314	36	1.224	1.636	34
Grasas y aceites lubricantes	11	13	18	58	82	41
Gas de petróleo y otros hidrocarburos	88	96	9	543	724	33
Energía eléctrica	7	4	-43	72	101	40
Resto de combustibles	10	9	-10	61	51	-16

Cuadro 8. Importaciones mensuales en millones de dólares. Serie desestacionalizada.
Enero 1996-Junio 2006

Años	Ene	Feb	Mar	Abr	May	Jun	Jul	Ago	Sep	Oct	Nov	Dic
Mill.de dls.												
1996	1.750	1.765	1.864	1.857	1.890	2.085	2.115	2.136	1.939	2.119	2.050	2.190
1997	2.430	2.297	2.330	2.478	2.582	2.448	2.530	2.575	2.655	2.648	2.813	2.664
1998	2.743	2.560	2.745	2.780	2.712	2.743	2.807	2.620	2.554	2.466	2.401	2.245
1999	2.176	2.139	2.072	1.913	1.997	2.118	2.124	2.151	2.134	2.153	2.169	2.362
2000	2.119	2.155	2.093	2.063	2.110	2.061	2.121	2.079	2.050	2.129	2.065	2.236
2001	2.089	2.012	2.076	2.023	1.967	1.725	1.655	1.615	1.485	1.349	1.232	1.090
2002	981	884	791	557	739	688	651	633	713	727	769	858
2003	916	1.034	1.037	1.149	1.030	1.082	1.108	1.079	1.251	1.302	1.356	1.507
2004	1.787	1.681	1.665	1.694	1.821	1.905	1.884	1.907	1.962	1.971	2.069	2.101
2005	2.138	2.143	2.266	2.392	2.442	2.581	2.312	2.419	2.398	2.490	2.562	2.545
2006	2.487	2.612	2.697	2.717	2.730	2.716						

Cuadro 9. Importaciones mensuales en millones de dólares. Serie de la tendencia-ciclo.
Enero 1996-Junio 2006

Años	Ene	Feb	Mar	Abr	May	Jun	Jul	Ago	Sep	Oct	Nov	Dic
Mill.de dls.												
1996	1.747	1.791	1.840	1.893	1.946	1.996	2.038	2.072	2.100	2.126	2.156	2.195
1997	2.243	2.297	2.353	2.408	2.458	2.503	2.545	2.586	2.627	2.666	2.702	2.733
1998	2.757	2.771	2.776	2.770	2.753	2.722	2.676	2.615	2.541	2.458	2.371	2.286
1999	2.211	2.150	2.105	2.079	2.069	2.074	2.090	2.111	2.132	2.149	2.160	2.162
2000	2.157	2.145	2.132	2.119	2.108	2.101	2.096	2.095	2.096	2.098	2.100	2.097
2001	2.087	2.065	2.027	1.970	1.897	1.808	1.706	1.594	1.473	1.347	1.219	1.094
2002	979	880	799	741	703	682	678	690	715	752	798	849
2003	899	944	982	1.016	1.048	1.085	1.130	1.185	1.249	1.321	1.395	1.469
2004	1.539	1.606	1.668	1.727	1.783	1.837	1.888	1.936	1.980	2.022	2.064	2.108
2005	2.155	2.206	2.259	2.311	2.358	2.398	2.432	2.462	2.490	2.519	2.549	2.579
2006	2.609	2.635	2.659	2.682	2.703	2.724						

Cuadro 10. Importaciones en millones de dólares y variación porcentual por
Uso económico. Junio y primer semestre

Uso económico	Junio			Primer semestre		
	2005*	2006 ^e	Variación	2005*	2006 ^e	Variación
	Mill.de dls.		%	Mill.de dls.		%
Total general	2.724	2.860	5	13.546	15.606	15
Bienes de capital	735	647	-12	3.052	3.687	21
Bienes de capital (excepto el equipo de transporte)	466	509	9	2.337	2.988	28
Equipo de transporte, industrial	268	139	-48	714	699	-2
Bienes intermedios	923	993	8	5.147	5.525	7
Suministros industriales	892	965	8	4.966	5.366	8
Alimentos y bebidas, destinados principalmente a la industria	31	28	-10	181	159	-12
Combustibles y lubricantes básicos y elaborados	201	217	8	829	805	-3
Piezas y accesorios para bienes de capital	444	495	11	2.336	2.694	15
Bienes de consumo	258	316	22	1.413	1.825	29
Bienes de consumo no especificados duraderos	54	72	33	271	381	41
Bienes de consumo no especificados semiduraderos	71	84	18	380	502	32
Bienes de consumo no especificados no duraderos	91	103	13	518	613	18
Alimentos y bebidas básicos para el hogar	7	8	14	44	45	2
Alimentos y bebidas elaborados para el hogar	25	28	12	155	180	16
Materiales de transporte y accesorios - no industriales	9	20	122	45	104	131
Vehículos automotores de pasajeros	149	182	22	699	1.009	44
Resto	12	10	-17	69	60	-13

Cuadro 11. Balanza comercial en millones de dólares, por zonas económicas y países seleccionados.
Junio y primer semestre 2006 y variación respecto a igual período de 2005

Zonas económicas y países seleccionados	Junio					Primer semestre				
	Exportación		Importación		Saldo	Exportación		Importación		Saldo
	Mill. dls.	Var. %	Mill. dls.	Var. %	Mill. dls.	Mill. dls.	Var. %	Mill. dls.	Var. %	Mill. dls.
Total	3.817	12	2.860	5	957	21.541	13	15.606	15	5.935
Mercosur	830	34	1.048	6	-217	4.386	23	5.887	13	-1.501
Chile	335	2	59	13	276	2.181	7	299	16	1.883
Resto de ALADI	183	-6	48	-4	135	1.269	35	268	26	1.001
NAFTA	532	25	462	-17	70	2.947	9	2.538	3	410
UE	685	12	450	-2	235	3.869	16	2.637	9	1.232
ASEAN, Corea Republicana, China, Japón e India	671	-5	445	16	227	3.452	8	2.545	33	907
Medio Oriente	65	-8	9	80	56	484	-10	40	18	443
Resto	515	11	339	50	176	2.952	7	1.392	36	1.560

Cuadro 12.1. Exportaciones en millones de dólares y variación porcentual, por Grandes rubros según zonas económicas y países seleccionados. Junio

Zonas económicas y países seleccionados	Grandes rubros														
	Total			Productos primarios			Manufacturas de origen agropecuario			Manufacturas de origen industrial			Combustibles y energía		
	2005*	2006 ^e	Var.	2005*	2006 ^e	Var.	2005*	2006 ^e	Var.	2005*	2006 ^e	Var.	2005*	2006 ^e	Var.
	Mill.de dls.		%	Mill.de dls.		%	Mill.de dls.		%	Mill.de dls.		%	Mill.de dls.		%
Total	3.420	3.817	12	761	764	--	1.135	1.176	4	926	1.203	30	599	674	13
Mercosur	618	830	34	100	116	16	69	92	33	357	511	43	93	112	20
Chile	328	335	2	13	16	23	36	47	31	74	110	49	205	162	-21
Resto de ALADI	194	183	-6	22	30	36	64	43	-33	95	103	8	13	6	-54
NAFTA	426	532	25	28	20	-29	87	98	13	186	186	-	125	228	82
UE	612	685	12	164	205	25	374	394	5	73	75	3	2	12	///
ASEAN	137	142	4	31	30	-3	88	82	-7	18	10	-44	-	20	///
China ⁽¹⁾	458	328	-28	251	190	-24	109	58	-47	13	14	8	86	66	-23
Corea Republicana	12	64	433	1	38	///	5	26	420	5	1	-80	-	-	-
Japón	29	60	107	3	25	///	13	21	62	13	14	8	-	--	///
India	69	77	12	--	--	-58	67	75	12	2	2	-	-	-	-
Medio Oriente	71	65	-8	25	4	-84	31	25	-19	16	36	125	-	-	-
Resto	465	515	11	122	91	-25	193	215	11	75	140	87	75	69	-8

⁽¹⁾ Incluye Hong Kong y Macao.

Cuadro 12.2. Exportaciones en millones de dólares y variación porcentual, por Grandes rubros según zonas económicas y países seleccionados. Primer semestre

Zonas económicas y países seleccionados	Grandes rubros														
	Total			Productos primarios			Manufacturas de origen agropecuario			Manufacturas de origen industrial			Combustibles y energía		
	2005*	2006 ^e	Var.	2005*	2006 ^e	Var.	2005*	2006 ^e	Var.	2005*	2006 ^e	Var.	2005*	2006 ^e	Var.
	Mill.de dls.		%	Mill.de dls.		%	Mill.de dls.		%	Mill.de dls.		%	Mill.de dls.		%
Total	19.061	21.541	13	4.340	4.400	1	6.022	6.907	15	5.492	6.573	20	3.208	3.660	14
Mercosur	3.563	4.386	23	525	657	25	402	489	22	2.067	2.484	20	568	757	33
Chile	2.031	2.181	7	86	154	79	236	310	31	596	709	19	1.113	1.008	-9
Resto de ALADI	942	1.269	35	160	221	38	254	363	43	476	613	29	52	72	38
NAFTA	2.695	2.947	9	136	200	47	502	563	12	1.092	1.133	4	966	1.052	9
UE	3.344	3.869	16	919	1.022	11	1.889	2.321	23	527	477	-9	8	49	///
ASEAN	792	780	-2	269	311	16	451	400	-11	69	47	-32	3	23	///
China ⁽¹⁾	1.807	1.636	-9	1.061	973	-8	525	389	-26	83	62	-25	138	213	54
Corea Republicana	155	248	60	29	109	276	99	130	31	27	9	-67	-	-	-
Japón	121	225	86	18	81	350	46	60	30	58	48	-17	--	35	///
India	313	563	80	2	90	///	299	457	53	12	17	42	-	--	///
Medio Oriente	539	484	-10	263	120	-54	203	165	-19	73	199	173	--	-	-100
Resto	2.759	2.952	7	871	463	-47	1.115	1.262	13	413	776	88	360	452	26

Cuadro 13.1 Importaciones en millones de dólares y variación porcentual por Uso económico, según zonas económicas y países seleccionados. Junio

Zonas económicas y países seleccionados	Uso económico											
	Total			Bienes de capital			Bienes intermedios			Combustibles y lubricantes		
	2005*	2006 ^e	Var.	2005*	2006 ^e	Var.	2005*	2006 ^e	Var.	2005*	2006 ^e	Var.
	Mill.de dls.		%	Mill.de dls.		%	Mill.de dls.		%	Mill.de dls.		%
Total	2.724	2.860	5	735	647	-12	923	993	8	201	217	8
Mercosur	990	1.048	6	224	215	-4	390	413	6	49	23	-53
Chile	52	59	13	2	1	-50	37	44	19	2	3	50
Resto de ALADI	50	48	-4	--	--	-62	10	12	20	32	27	-16
NAFTA	559	462	-17	230	158	-31	174	162	-7	49	16	-67
UE	460	450	-2	113	107	-5	151	170	13	19	4	-79
ASEAN	68	79	16	16	18	13	18	21	17	--	--	-100
China ⁽¹⁾	167	236	41	50	76	52	42	50	19	--	--	-5
Corea Republicana	73	34	-53	57	7	-88	8	13	63	--	--	51
Japón	52	71	37	17	20	18	11	10	-9	--	--	-45
India	21	24	14	1	1	-	16	16	-	-	-	-
Medio Oriente	5	9	80	2	5	150	3	3	-	--	--	-91
Resto	226	339	50	23	38	65	64	79	23	50	144	188

Cuadro 13.1. (conclusión)

Zonas económicas y países seleccionados	Uso económico											
	Piezas y accesorios para bienes de capital			Bienes de consumo			Vehículos automotores de pasajeros			Resto		
	2005*	2006 ^e	Var.	2005*	2006 ^e	Var.	2005*	2006 ^e	Var.	2005*	2006 ^e	Var.
	Mill.de dls.		%	Mill.de dls.		%	Mill.de dls.		%	Mill.de dls.		%
Total	444	495	11	258	316	22	149	182	22	12	10	-17
Mercosur	118	167	42	85	98	15	123	130	6	--	--	95
Chile	3	4	33	8	8	-	-	-	-	-	-	-
Resto de ALADI	1	2	100	7	8	14	-	--	///	-	-	-
NAFTA	63	64	2	35	37	6	8	24	200	--	--	-26
UE	117	96	-18	51	53	4	10	19	90	--	--	-37
ASEAN	24	26	8	10	14	40	-	-	-	-	-	-
China ⁽¹⁾	30	41	37	44	68	55	--	1	///	--	--	-100
Corea Republicana	5	10	100	2	3	50	1	1	-	-	-	-
Japón	18	28	56	4	8	100	3	4	33	-	-	-
India	3	3	-	2	4	100	-	-	-	-	-	-
Medio Oriente	1	1	-	--	--	49	-	-	-	-	-	-
Resto	62	53	-15	11	14	27	5	2	-60	12	9	-25

⁽¹⁾ Incluye Hong Kong y Macao.

Cuadro 13.2. Importaciones en millones de dólares y variación porcentual por Uso económico según zonas económicas y países seleccionados. Primer semestre

Zonas económicas y países seleccionados	Uso económico											
	Total			Bienes de capital			Bienes intermedios			Combustibles y lubricantes		
	2005*	2006 ^e	Var.	2005*	2006 ^e	Var.	2005*	2006 ^e	Var.	2005*	2006 ^e	Var.
	Mill. de dls.		%	Mill. de dls.		%	Mill. de dls.		%	Mill. de dls.		%
Total	13.546	15.606	15	3.052	3.687	21	5.147	5.525	7	829	805	-3
Mercosur	5.220	5.887	13	1.101	1.299	18	2.189	2.224	2	235	153	-35
Chile	258	299	16	19	6	-68	172	205	19	12	18	50
Resto de ALADI	212	268	26	1	1	-	46	56	22	122	157	29
NAFTA	2.457	2.538	3	782	844	8	976	948	-3	122	84	-31
UE	2.417	2.637	9	521	671	29	905	973	8	71	29	-59
ASEAN	356	443	24	75	97	29	99	127	28	--	--	-100
China ⁽¹⁾	894	1.321	48	251	396	58	245	321	31	27	--	-100
Corea Rep.	198	219	11	86	49	-43	66	84	27	--	--	33
Japón	346	425	23	100	119	19	70	72	3	1	1	-
India	126	137	9	4	6	50	83	88	6	9	--	-100
Medio Oriente	34	40	18	10	16	60	15	17	13	--	--	///
Resto	1.027	1.392	36	101	184	82	282	410	45	230	363	58

Cuadro 13.2. (conclusión)

Zonas económicas y países seleccionados	Uso económico											
	Piezas y accesorios para bienes de capital			Bienes de consumo			Vehículos automotores de pasajeros			Resto		
	2005*	2006 ^e	Var.	2005*	2006 ^e	Var.	2005*	2006 ^e	Var.	2005*	2006 ^e	Var.
	Mill. de dls.		%	Mill. de dls.		%	Mill. de dls.		%	Mill. de dls.		%
Total	2.336	2.694	15	1.413	1.825	29	699	1.009	44	69	60	-13
Mercosur	624	864	38	488	586	20	582	759	30	1	2	100
Chile	15	21	40	40	48	20	-	--	///	-	-	-
Resto de ALADI	3	5	67	39	48	23	-	--	///	-	-	-
NAFTA	355	347	-2	183	218	19	34	96	182	4	--	-92
UE	600	549	-9	269	315	17	50	99	98	1	1	-
ASEAN	123	137	11	58	83	43	--	-	-100	-	--	///
China ⁽¹⁾	153	240	57	218	361	66	1	3	200	--	--	-94
Corea Republicana	31	60	94	9	16	78	5	10	100	--	--	-9
Japón	141	166	18	22	42	91	12	26	117	-	--	///
India	18	21	17	13	22	69	-	-	-	-	-	-
Medio Oriente	6	5	-17	3	3	-	-	-	-	--	--	-64
Resto	266	280	5	71	83	17	14	16	14	63	57	-10

⁽¹⁾ Incluye Hong Kong y Macao.

Cuadro 14. Exportaciones a Brasil en millones de dólares y variación porcentual, según principales rubros. Junio y primer semestre

Rubros	Exportaciones a Brasil					
	Junio			Primer semestre		
	2005*	2006 ^e	Variación %	2005*	2006 ^e	Variación %
	Mill. de dls.			Mill. de dls.		
Total	513	682	33	2.973	3.530	19
Productos primarios	95	109	15	497	617	24
Animales vivos	--	--	73	--	--	-20
Pescados y mariscos sin elaborar	1	--	-5	3	5	67
Miel	-	-	-	-	-	-
Hortalizas y legumbres sin elaborar	13	13	-	65	64	-2
Frutas frescas	5	7	40	38	60	58
Cereales	58	87	50	363	453	25
Semillas y frutos oleaginosos	1	--	-70	3	1	-67
Tabaco sin elaborar	1	--	-74	2	3	50
Lanas sucias	-	-	-	-	-	-
Fibra de algodón	--	-	-100	1	-	-100
Mineral de cobre y sus concentrados	15	-	-100	15	22	47
Resto de productos primarios	1	2	100	7	8	14
Manufacturas de origen agropecuario (MOA)	51	69	35	305	366	20
Carnes y sus preparados	3	2	-33	15	10	-33
Pescados y mariscos elaborados	4	5	25	32	44	38
Productos lácteos	6	9	50	32	40	25
Otros productos de origen animal	--	--	-80	1	1	-
Frutas secas o procesadas	2	2	-	6	8	33
Café, té, yerba mate y especias	--	--	31	1	1	-
Productos de molinería	2	9	350	31	33	6
Grasas y aceites	1	4	300	13	22	69
Azúcar y artículos de confitería	--	--	34	1	2	100
Preparados de hortalizas, legumbres y frutas	9	10	11	48	55	15
Bebidas, líquidos alcohólicos y vinagre	2	3	50	9	11	22
Residuos y desperdicios de la industria alimenticia	--	1	72	3	3	-
Extractos, curtientes y tintóreos	--	--	-33	1	1	-
Pieles y cueros	4	4	-	18	16	-11
Lanas elaboradas	--	--	-38	1	1	-
Resto de MOA	17	20	18	92	119	29
Manufacturas de origen industrial (MOI)	294	412	40	1.734	1.977	14
Productos químicos y conexos	54	66	22	328	341	4
Materias plásticas y sus manufacturas	60	39	-35	329	264	-20
Caucho y sus manufacturas	13	14	8	61	75	23
Manufacturas de cuero, marroquinería	--	--	6	1	1	-
Papel, cartón, impresos y publicaciones	6	12	100	44	56	27
Textiles y confecciones	11	12	9	69	67	-3
Calzado y sus partes componentes	--	--	-61	1	--	-51
Manufacturas de piedra, yeso, vidrio	1	1	-	5	6	20
Piedras, metales preciosos, monedas	--	-	-100	--	--	-90
Metales comunes y sus manufacturas	16	20	25	103	118	15
Máquinas y aparatos, material eléctrico	39	38	-3	217	214	-1
Material de transporte terrestre	89	205	130	550	807	47
Vehíc.de navegación-aérea, marítima y fluvial	1	--	-98	1	--	-68
Resto de MOI	3	6	100	25	28	12
Combustibles y energía	74	91	23	437	570	30
Petróleo crudo	14	--	-100	54	--	-100
Carburantes	41	76	85	271	405	49
Grasas y aceites lubricantes	2	3	50	12	20	67
Gas de petróleo y otros hidrocarburos	11	11	-	80	140	75
Energía eléctrica	4	-	-100	17	2	-88
Resto de combustibles	--	--	47	3	3	-

Cuadro 15. Valores unitarios trimestrales, de productos seleccionados exportados, en dólares por tonelada. II trimestre 2004 – II trimestre 2006

Productos seleccionados	Trimestres								
	II/04	III/04	IV/04	I/05	II/05	III/05	IV/05	I/06	II/06
Trigo excluido duro, morcajo, n.e.p.	155	133	118	113	130	139	133	135	143
Maíz en grano	119	108	93	85	89	99	98	103	110
Porotos de soja excluido para siembra	276	252	226	215	224	239	236	229	220
Aceite de soja en bruto, incluso desgomado	574	503	480	463	469	453	446	442	462
Aceite de girasol en bruto	592	548	612	592	603	609	528	502	544
Carne bovina deshuesada, fresca o refrigerada	5.781	4.721	4.118	4.145	5.307	4.357	4.457	5.443	8.756
Carne bovina deshuesada, congelada	1.668	1.755	1.763	1.777	1.883	2.029	1.951	2.167	2.416
Preparaciones bovinas	2.310	2.277	2.184	2.037	2.342	2.453	2.613	2.526	2.791
Azúcar de caña en bruto, sin aromatizar ni colorear	387	338	239	391	417	242	211	322	306
Harina y "pellets" de la extracción de aceite de soja	236	180	155	165	184	196	182	185	176
Aceites crudos de petróleo	232	260	278	271	286	384	397	390	445
Naftas para petroquímica	345	389	391	418	437	504	504	523	525
Gasolinas excluido de aviación	396	400	379	429	504	670	491	500	577
Gas natural en estado gaseoso	88	98	86	106	111	120	121	124	124

NOTA METODOLÓGICA

- El valor de las exportaciones de junio de 2006 debe considerarse como una estimación preliminar en razón de haberse efectuado con el 16,6% de documentación en trámite, que en muchos casos corresponde a operaciones que aún no han sido confirmadas a la Dirección General de Aduanas por los operadores, ya que éstas están pendientes dentro del plazo permitido por la legislación.
- Ajuste estacional y tendencia ciclo: a partir de la publicación de las cifras del comercio exterior correspondientes a abril de 2004, se realiza el ajuste estacional de las series de exportaciones e importaciones por el método directo, utilizando el programa X12-ARIMA desarrollado por el "Bureau of the Census de Estados Unidos". También se elabora la estimación de la Tendencia-Ciclo de dichas series, que surge de eliminar de la serie original, además de las fluctuaciones estacionales, las alteraciones de carácter no estacional (huelgas, efectos climáticos inesperados, etc.). Al eliminar estos factores, el indicador refleja la tendencia, lo que supone poder estimar sin interferencias la evolución histórica. El informe de prensa con fecha 30 de junio de 2004, presenta un ANEXO donde se brinda una descripción metodológica del método de desestacionalización y estimación de la tendencia-ciclo.

En este comunicado se modificaron las cifras correspondientes al período noviembre 2005-junio 2006 para las series de exportaciones e importaciones, y las opciones del programa de desestacionalización que se utilizarán en los próximos meses. Características del ajuste estacional: **Exportaciones:** Extensión con un año de pronósticos mediante el modelo ARIMA (0 1 1)(0 1 1)₁₂; ajuste por días de actividad (efecto trading days). **Importaciones:** Extensión con un año de pronósticos mediante el modelo ARIMA (0 2 2)(0 1 1)₁₂; ajuste por días de actividad (efecto trading days); ajuste de efecto pascuas con un día de impacto gradual; ajuste de variación por outliers.

- Cifras estimadas. En ocasión de la publicación de la Información de Prensa del Intercambio Comercial Argentino suelen practicarse modificaciones en las cifras de los meses anteriores, especialmente en los valores de exportación. Estas modificaciones, habitualmente de poca magnitud, obedecen a múltiples razones. Si bien el valor informado se construye fundamentalmente sobre la base de operaciones realizadas y perfeccionadas desde el punto de vista documental, existe un porcentaje de operaciones no mayor al 10%- cuyo valor debe ser estimado ya que se encuentra pendiente, al momento de brindar la información, aun cuando están dentro del plazo permitido por la legislación. Asimismo hay operaciones que han sido oficializadas por un valor, se efectivizan por un valor inferior, y se demora la carga del post embarque (documento en donde se consigna el valor definitivo) razón por la cual también deben ser estimadas. Finalmente, la aplicación de regímenes tales como el de precios revisables (petróleo), con ajuste de precios en función a la calidad (concentrado de minerales) así como las operaciones en consignación, permiten a los exportadores modificar los valores declarados en el momento de la exportación en plazos que van de los 60 a los 180 días del embarque.

- En virtud de la resolución 281/98 los exportadores de minerales tienen opción de modificar el valor de sus transacciones dentro de los 6 meses de la fecha de embarque, en virtud de variaciones en la cantidad y en la ley del mineral constatadas a su arribo a destino. El INDEC ha comenzado a estimar dicha variación en el cálculo de la exportación mensual a los efectos de evitar los ajustes bruscos que suelen perturbar a los usuarios de las cifras de comercio exterior. A tal efecto, para la estimación de las exportaciones totales del mes de junio se ha procedido a ajustar la cifra de exportación de minerales aplicando la misma variación porcentual registrada en las operaciones cumplidas en el

período julio/diciembre de 2004. Similar tratamiento han recibido las operaciones de minerales de enero de 2005 a mayo de 2006.

- Por lo general no se realizan modificaciones en las cifras de importación salvo las practicadas a fin de cada año por la recuperación por parte de los importadores de mercaderías que fueran enviadas previamente a rezago y registradas como tal.
- A los efectos de facilitar la tarea de los usuarios de las cifras de comercio exterior, el INDEC ha decidido practicar los ajustes mencionados en ocasión de la publicación de los datos correspondientes al mes de septiembre para los primeros seis meses del año y a los del mes de abril para el total anual.
- A partir del mes de enero de 2004 se han incluido las exportaciones e importaciones bajo el régimen de courier.
- Las variaciones porcentuales de precios y cantidades de las exportaciones e importaciones del período analizado se construyeron sobre la base de un índice de precios mensual del tipo Paasche con base 1997=100. Estas variaciones pueden diferir de las publicadas en “Índices de Precios y Cantidades de Comercio Exterior, base 1993=100” ya que responden a diferentes períodos base y frecuencias de cálculo.
- Los índices de precios del tipo Paasche se construyen considerando las cantidades del período de cálculo, razón por la cual son sensibles a los cambios en la composición del comercio exterior.

Zonas Económicas:

Mercosur (Mercado Común del Sur): incluye Argentina, Brasil, Paraguay y Uruguay (incluye zonas francas de Brasil y Uruguay).

Chile: incluye zonas francas Iquique, Punta Arenas.

Resto de ALADI (Asociación Latinoamericana de Integración): incluye Colombia, Ecuador, Cuba, Perú, Venezuela y Bolivia (incluye zona franca)

NAFTA (Tratado de Libre Comercio de América del Norte): incluye Estados Unidos, Canadá y México.

UE (Unión Europea): Incluye Austria, Bélgica, Dinamarca, España (incluye Islas Canarias), Finlandia, Francia (incluye Mónaco), Grecia, Irlanda, Italia (incluye San Marino), Luxemburgo, Países Bajos, Portugal, Reino Unido, República Federal de Alemania y Suecia. Se incorporan a partir del 1 de mayo de 2004 los siguientes países: Chipre, Eslovaquia, Eslovenia, Estonia, Hungría, Letonia, Lituania, Malta, Polonia y República Checa.

ASEAN (Asociación de las Naciones del Sudeste Asiático): incluye Brunei, Camboya, Filipinas, Indonesia, Laos, Malasia, Myanmar, Singapur, Tailandia, Vietnam.

Medio Oriente: incluye Arabia Saudita, Bahrein, Emiratos Arabes Unidos, Irán, Iraq, Israel, Jordania, Kuwait, Líbano, Omán, Qatar, República de Yemen, Siria y Territorio Autónomo Palestino.

El 22 de agosto de 2006 se difundirá la información más desagregada en la publicación INDEC INFORMA.