

Buenos Aires, 24 de julio de 2007

INTERCAMBIO COMERCIAL ARGENTINO

Datos provisorios del año 2006 y cifras estimadas Enero-Junio de 2007

1. PRESENTACIÓN DE LOS PRINCIPALES RESULTADOS

El valor de las exportaciones del mes de junio alcanzó los 4.480 millones de dólares, aumentando el 17% con respecto al mismo mes del año anterior. Este crecimiento fue producto de un incremento conjunto de precios y cantidades (5% y 11% respectivamente) y se explicó principalmente por el incremento de las Grasas y aceites, Cereales y Material de transporte terrestre, entre otros rubros. Por su parte las importaciones volvieron a crecer el 25% respecto a junio de 2006, alcanzando 3.580 millones de dólares, máximo valor en la serie a precios corrientes. Este avance se explicó fundamentalmente por la evolución de las cantidades importadas (22%) en un entorno de precios estables. Las mayores compras de Bienes intermedios y Bienes de capital explicaron el 52% de dicho incremento. En consecuencia se produjo un superávit comercial de 901 millones de dólares en el mes bajo estudio. El aumento de las exportaciones en el primer semestre fue del 12% alcanzando los 24.546 millones de dólares. En tanto que las importaciones totalizaron 19.420 millones de dólares, registrando un incremento del 24% respecto al mismo período del año anterior. De esta forma se obtuvo en el primer semestre un superávit comercial de 5.126 millones de dólares.

Cuadro 1. Intercambio comercial argentino en millones de dólares y variaciones porcentuales. Primer semestre

Período	Exportación				Importación				Saldo	
	2006*	2007 ^e	Var.% (a)	Var.% (b)	2006*	2007*	Var.% (a)	Var.% (b)	2006*	2007*
	Mill. de dls.				Mill. de dls.				Mill. de dls.	
Total	46.456	///	///	///	34.151	///	///	///	12.306	///
Enero-junio	21.849	24.546		12	15.600	19.420		24	6.249	5.126
Enero	3.182	3.368	6	6	2.323	2.950	27	27	859	418
Febrero	3.083	3.531	15	10	2.326	2.791	20	23	757	740
Marzo	3.642	4.112	13	11	2.722	3.418	26	24	920	694
Abril	3.918	4.261	9	10	2.546	3.139	23	24	1.373	1.122
Mayo	4.181	4.794	15	11	2.825	3.542	25	24	1.356	1.252
Junio	3.844	4.480	17	12	2.858	3.580	25	24	985	901
Julio	3.814				2.853				961	
Agosto	4.240				3.282				958	
Septiembre	4.035				3.169				866	
Octubre	4.202				3.254				948	
Noviembre	4.099				3.237				862	
Diciembre	4.219				2.756				1.463	

(a) Variación porcentual con respecto a igual período del año anterior.

(b) Variación porcentual acumulada con respecto a igual período del año anterior.

Nota: Los totales por suma pueden no coincidir por redondeo en las cifras parciales.

* Dato provisorio

^e Dato estimado por extrapolación, proyección o imputación -- Dato ínfimo, menos de la mitad del último dígito mostrado

. Dato no registrado /// Dato que no corresponde presentar debido a la naturaleza

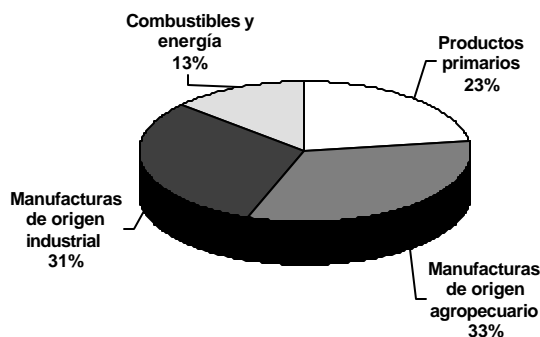
- Dato igual a cero de las cosas o del cálculo

Las fechas de difusión de los próximos informes de prensa se encuentran disponibles en Internet: <http://www.indec.mecon.gov.ar/servicio/calenet.htm>.

2. EXPORTACIONES

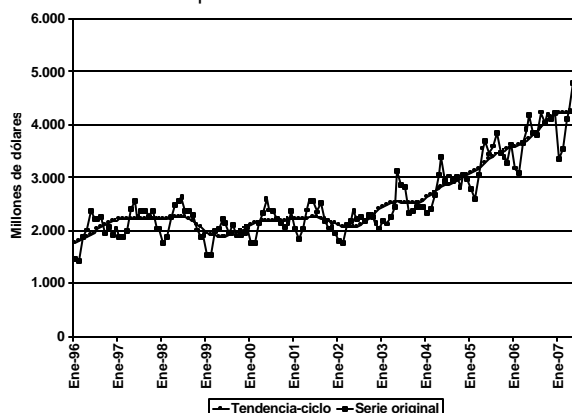
- **Composición por Grandes rubros en junio.** El crecimiento de las exportaciones durante el mes de junio estuvo impulsado por un fuerte aumento de los Productos primarios (46%), las Manufacturas de origen agropecuario (29%) y las Manufacturas de origen industrial (17%). El incremento de estos rubros se debió a un aumento conjunto de precios (19%, 17% y 5% respectivamente) y cantidades exportadas (23%, 11% y 12% respectivamente). Por último, Combustibles y energía disminuyó en valor (-37%), por las menores cantidades vendidas (-31%) y menores precios (-8%). (véase cuadro 6, pág. 7).
- **Principales productos exportados en junio.** Entre los principales rubros que explicaron durante el mes el incremento de las exportaciones en valor absoluto fue Grasas y aceites. Este rubro continuó evolucionando positivamente por el crecimiento de los precios y las cantidades vendidas del aceite de soja, siendo China el principal destino de este producto. Luego le siguieron los Cereales, registrándose un aumento en las cantidades vendidas de maíz a Egipto, España, Marruecos y Chile, entre otros países y por los mayores precios del trigo a Brasil. Se volvieron a destacar este mes, como en el anterior, las mayores ventas externas de Material de transporte terrestre hacia Brasil y Venezuela (vehículos para transporte de personas), a Panamá, Perú y México (vehículos para transporte de mercancías), y a Brasil (Partes y accesorios de carrocerías de vehículos automóviles y cajas de cambio). Las exportaciones de Residuos y desperdicios de la industria alimenticia, fueron impulsadas por el aumento de los precios y las cantidades vendidas de harinas y pellets de soja hacia Corea Republicana, Vietnam, Países Bajos, Argelia y Sudáfrica, entre otros. Le siguieron en importancia las exportaciones de Semillas y frutos oleaginosos, en especial por los envíos de porotos de soja a China, Turquía y Sudáfrica que se incrementaron en precio y cantidad. También resaltaron los envíos de Mineral de cobre y sus concentrados hacia Filipinas, Alemania y España. Otro rubro que continuó aumentando sus ventas externas fue Carnes y sus preparados, en especial por las cantidades exportadas de carne bovina deshuesada y refrigerada hacia Chile, Alemania e Italia y carne bovina congelada hacia Venezuela e Israel. Por su parte, los rubros que experimentaron bajas significativas en las exportaciones durante el mes fueron: Petróleo crudo, por las menores ventas hacia Estados Unidos y Chile, y Carburantes, en especial las gasolinas excluidas de aviación hacia México. Por último, los principales productos exportados en términos de valor absoluto fueron los productos del complejo soja, vehículos automóviles terrestres, maíz, Mineral de cobre y sus concentrados, trigo, resto de carburantes y tubos y caños de fundición, hierro y acero. (véase cuadro 7, pág. 8).
- **Composición por Grandes rubros en el primer semestre.** El incremento del valor de las exportaciones (12%) se explicó por un aumento de los precios (8%) y las cantidades (4%). Todos los rubros se incrementaron con respecto a igual período del año anterior a excepción de Combustibles y energía. Los Productos primarios crecieron en valor impulsados por un aumento de los precios (20%) y las cantidades (4%). Las Manufacturas de origen agropecuario se incrementaron por los mayores precios (6%), dado que las cantidades no registraron variación. Las Manufacturas de origen industrial aumentaron por efecto conjunto de cantidades exportadas y precios. Por su parte, la caída de las exportaciones de Combustibles y energía se explicó por una disminución simultánea de las cantidades vendidas (-10%) y los precios (-5%) (véase cuadro 4, pág. 6).
- **Principales productos exportados en el primer semestre.** Los productos que registraron un mayor incremento en valor absoluto fueron los Cereales, destacándose el maíz con destino a España, Egipto, Marruecos y Argelia, entre otros países. Asimismo, las exportaciones de trigo sobresalieron por las mayores compras de Brasil, Kenya, Vietnam y Malasia. El crecimiento en valor de este rubro se debió a un aumento conjunto de cantidades y precios. Luego le siguieron las exportaciones de Material de transporte terrestre que tuvieron como destino principal a Brasil (vehículos para transporte de personas, de mercancías y cajas de cambio para automóviles), a Venezuela (vehículos para transporte de personas y tractores de carretera para semirremolques) y a México y Perú (vehículos para transporte de mercancías). También se incrementaron las exportaciones de Grasas y aceites debido a los mayores precios del aceite de soja con destino a China, Bangladesh, Perú y Corea Republicana. Las ventas externas de Residuos y desperdicios de la industria alimenticia aumentaron, en particular las harinas y pellets de soja con destino a Reino Unido, Vietnam, Tailandia e Indonesia. El aumento en valor de este último rubro se explicó por mayores precios. Dentro del rubro Metales comunes y sus manufacturas, sobresalieron las exportaciones de tubos sin costura hacia Argelia, Arabia Saudita y Libia, aluminio sin alear hacia Japón, Brasil y Bélgica y aleaciones de aluminio hacia Estados Unidos y Bélgica. Mientras los productos planos de hierro, acero sin alear se dirigieron hacia España y México. Otro rubro que siguió incrementándose fue Máquinas y aparatos, material eléctrico, destacándose las ventas de estéreos para automóviles a España y Alemania, de motores de émbolo diesel y semidiesel a México y Brasil, de aparatos de destilación o rectificación de alcoholes a Perú y de máquinas automáticas para procesamiento de datos a Venezuela. Las exportaciones de Carnes y sus preparados se acrecentaron, en particular las carnes bovinas deshuesadas refrigeradas hacia Chile, Alemania y Países Bajos. Por último, los principales productos exportados en términos de valor absoluto fueron las harinas y pellets de soja, aceite de soja, vehículos automóviles terrestres, maíz, trigo, porotos de soja, gas de petróleo, resto de carburantes, tubos y caños de fundición, hierro y acero y Materias plásticas y sus manufacturas. (véase cuadro 5, pág. 7 y cuadro 7, pág. 8).
- **Estructura de las exportaciones en el primer semestre.** Las Manufacturas de origen agropecuario y de origen industrial son los rubros de mayor participación en el total de las exportaciones argentinas, con el 33% y 31 % respectivamente.

Gráfico 1. Composición de las exportaciones. Primer semestre 2007



- **Exportaciones desestacionalizadas y tendencia-ciclo.** En términos desestacionalizados se observó en el mes de junio un aumento de las exportaciones respecto al mes anterior del 3,6%. La tendencia-ciclo¹ por su parte, disminuyó el 0,2 % con respecto al mes anterior. (véase cuadros 2 y 3, pág. 6 y gráfico 2).

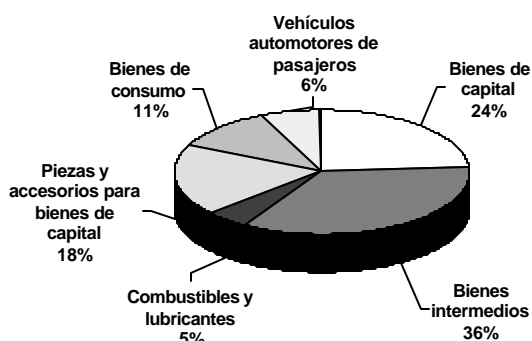
Gráfico 2. Tendencia-ciclo de las exportaciones en millones de dólares. Enero 1996-Junio 2007



3. IMPORTACIONES

- **Importaciones por Uso económico en junio.** Las importaciones crecieron en todos los Usos económicos respecto al mismo mes del año anterior por las mayores cantidades importadas. El mayor valor de las importaciones se explicó, en primer lugar, por el principal uso de importación, Bienes intermedios. Este incremento se debió al aumento conjunto de las cantidades importadas y los precios de los bienes del agrupamiento. Dentro de éste volvieron a sobresalir las compras de insumos para la agroindustria (porotos de soja y abonos minerales: fosfatos monoamónico y diamónico), de minerales de hierro y alúmina calcinada para la industria siderúrgica e insumos para la industria del plástico. Le siguieron en importancia las importaciones de Bienes de capital, destacándose la compra de teléfonos celulares, un avión -ingresado temporalmente por 365 días-, chasis con motor y cabina, vehículos para transporte de mercancías, tractores, monitores policromáticos, computadoras digitales portátiles, remolcadores, barcos empujadores y dragas -ingresados temporalmente por más de 365 días-. Las importaciones de Piezas y accesorios para bienes de capital fueron impulsadas por la creciente demanda del sector automotriz (partes y accesorios de carrocerías de vehículos automóviles, cajas de cambio, motores de émbolo, ejes, neumáticos y frenos y servofrenos) y de turbinas de gas. El rubro Combustibles y lubricantes aumentó a la mayor tasa (55%) por las mayores compras de gas-oil, fuel-oil, energía eléctrica, gas natural en estado gaseoso y hulla bituminosa. Las importaciones del rubro Bienes de consumo crecieron en especial por las compras de motocicletas y refrigeradores. Por último, las importaciones de Vehículos automotores de pasajeros aumentaron, particularmente las provenientes de Brasil. En términos de valor absoluto, los productos vinculados con el complejo energético, aparatos de telefonía celular, insumos y bienes de capital para la industria agrícola (porotos de soja, abonos minerales, tractores y cosechadoras), las partes y accesorios para el complejo automotriz, aviones ingresados temporalmente -por un plazo de 365 días- y los insumos para la industria metalúrgica (mineral de hierro y alúmina calcinada), fueron los más significativos en el mes de junio de 2007 (véase cuadro 10, pág. 9).

Gráfico 3. Composición de las importaciones. Primer semestre 2007



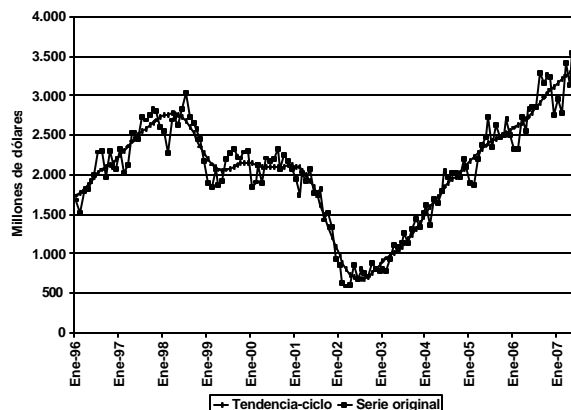
- **Importaciones por Uso económico en el primer semestre.** Las importaciones de todos los Usos económicos crecieron en el primer semestre con respecto a igual período del año anterior, principalmente por las mayores cantidades compradas. El rubro de mayor crecimiento absoluto fue Bienes intermedios que aumentó el 24%, destacándose las compras de porotos de soja, productos planos de hierro, aceros sin alear para la industria metalúrgica, fosfato diamónico y monoamónico para la agroindustria, mineral de hierro y ácido tereftálico para la industria plástica. Le siguieron las mayores importaciones de Bienes de capital, donde sobresalieron las compras de celulares, aviones -ingresados temporalmente por más de 365 días-, vehículos para transporte de mercancías, tractores de carretera para semirremolques y computadoras digitales portátiles. Por su parte las importaciones de Piezas y accesorios para bienes de capital, se incrementaron a la mayor tasa (29%), por las compras de partes y accesorios de carrocerías, cajas de cambio, motores de émbolo, ejes con diferencial, principalmente provenientes de Brasil. Le siguieron las importaciones de Bienes de consumo que crecieron el

¹ Véase la nota metodológica en página 14.
I.6029

26% impulsadas por el mayor ingreso de motocicletas y medicamentos, entre otros productos. Las importaciones de Vehículos automotores de pasajeros, que tuvieron como principal origen Brasil, se incrementaron el 25%. Por su parte, el valor de las compras de Combustibles y lubricantes aumentó el 19%, por la mayores compras de gas-oil, energía eléctrica y hulla bituminosa. En términos de valor absoluto, los productos que más se importaron en el primer semestre fueron los relacionados con el complejo automotriz, aparatos de telefonía celular, productos vinculados al complejo energético, porotos de soja, aviones -ingresados temporalmente por más de 365 días-, insumos y bienes de capital para la industria agrícola, tractores, abonos minerales, e insumos de la industria metalúrgica. (véase cuadro 10, pág. 9).

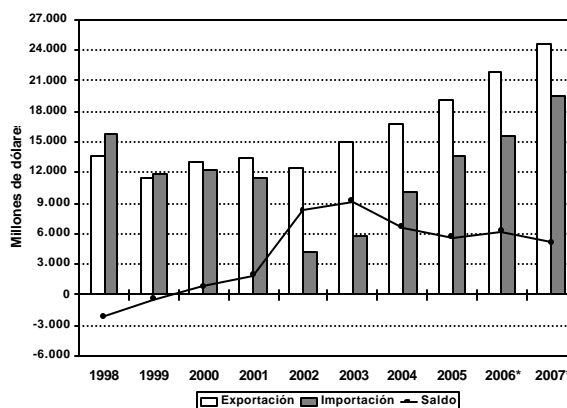
- **Estructura de las importaciones en el primer semestre.** Los productos que se importaron en calidad de Bienes intermedios representaron el 36% de las importaciones argentinas, en tanto Bienes de capital fue el rubro que le siguió en importancia con el 24%.
- **Importaciones desestacionalizadas y tendencia-ciclo.** El valor desestacionalizado del mes de junio mostró un aumento del 1,9% respecto al mes anterior. Por su parte, la tendencia-ciclo registró este mes una variación porcentual del 1,0% respecto al mes anterior. (véase cuadros 8 y 9, pág. 9 y gráfico 4).

Gráfico 4. Tendencia-ciclo de las importaciones en millones de dólares. Enero 1996-Junio 2007



4. INTERCAMBIO COMERCIAL SEGÚN ZONAS ECONÓMICAS

Gráfico 5. Intercambio comercial argentino en millones de dólares. Primer semestre 1998-2007



- **Mercosur.** Las exportaciones en junio hacia este bloque, principal socio comercial -mayores exportaciones e importaciones- crecieron en todos los rubros, excepto Combustibles y energía. Se destacaron las ventas de Manufacturas de origen industrial, en especial Material de transporte terrestre (vehículos para transporte de personas, cajas de cambio, partes y accesorios de carrocerías). Le siguieron los Productos primarios, en especial trigo a Brasil y dentro de las Manufacturas de origen agropecuario, resaltaron las ventas de harina de trigo a Brasil. Las importaciones provenientes del Mercosur se incrementaron, destacándose los Bienes intermedios (porotos de soja de Paraguay, mineral de hierro y alúmina calcinada de Brasil), Combustibles y lubricantes (energía eléctrica de Brasil, Paraguay y Uruguay y gas-oil de Brasil), y Piezas y accesorios para bienes de capital (partes y accesorios de carrocerías de vehículos automóviles de Brasil). El intercambio con este bloque arrojó un saldo comercial negativo de 321 millones de dólares.

Durante el primer semestre, las importaciones desde el Mercosur crecieron el 23%, principalmente Bienes intermedios, Piezas y accesorios para bienes de capital, Vehículos automotores de pasajeros y Combustibles y lubricantes. Mientras que las exportaciones aumentaron el 24%, destacándose por orden de importancia las mayores ventas de Manufacturas de origen industrial (Material de transporte terrestre a Brasil y Productos químicos y conexos a Brasil y Uruguay), Productos primarios (trigo, ajos y peras frescas hacia Brasil), Combustibles y energía (naftas para petroquímica, propanos licuados hacia Brasil y gasolinas excluidas de aviación a Uruguay y Paraguay), y las Manufacturas de origen agropecuario (productos de molinería hacia Brasil). En el primer semestre se registró un déficit comercial de 1.723 millones de dólares.

- **ASEAN, Corea Republicana, China, Japón e India.** El intercambio con el bloque -segundo en importancia- durante el mes de junio registró un saldo positivo de u\$s 285 millones, siendo el mayor superávit comercial del mes; desplazando a Chile. Las exportaciones hacia este bloque aumentaron principalmente por las ventas de Manufacturas de origen agropecuario, en especial aceite de soja a China y harinas y pellets de soja a Corea Republicana y Vietnam. Le siguieron las ventas externas de Productos primarios, porotos de soja a China, Mineral de cobre y sus concentrados a Filipinas y maíz a Filipinas y Japón. Las importaciones desde este origen aumentaron principalmente por las compras de Bienes de capital (aparatos de rayos X de China, vehículos automóviles para transporte de personas de Corea Republicana y un barco de pesca de Japón), Bienes intermedios (productos químicos de Japón, China y Corea Republicana), Bienes de Consumo (medicamentos de Japón y videojuegos de China) y Piezas y accesorios para Bienes de capital (partes de compresores, motores de émbolo de Japón).

Para el primer semestre, el intercambio comercial con este bloque registró un saldo de u\$s 669 millones. Las exportaciones se vieron impulsadas por las ventas de Manufacturas de origen agropecuario, donde se destacaron las ventas de aceite de soja a China, Corea Republicana y Malasia y harinas y pellets de soja a Vietnam, Tailandia, Indonesia y Filipinas. También se incrementaron durante el período las ventas de Petróleo crudo a China. Las importaciones desde este origen aumentaron, principalmente por los Bienes de capital, Bienes Intermedios, Bienes de consumo y Piezas y accesorios para bienes de capital.

- **Unión Europea.** En junio el intercambio comercial con este bloque se ubicó en el tercer lugar, arrojando un saldo comercial de 235 millones de dólares. Las exportaciones hacia este bloque se incrementaron el 16% por las mayores ventas de Productos primarios, en especial maíz y mineral de cobre a España, las Manufacturas de origen industrial -vehículos para transporte de mercancías- a Francia, España, Reino Unido e Italia y menotropinas a Alemania, entre otros productos. También aumentaron hacia este bloque las ventas de Manufacturas de origen agropecuario, sobresaliendo las harinas y pellets de soja hacia Países Bajos y Alemania y aceite de soja hacia Francia y Reino Unido. Las importaciones aumentaron particularmente por las mayores compras de Bienes de capital (locomotoras eléctricas de España y grúas de torre de Alemania), Bienes intermedios (platino en bruto o en polvo de Alemania, brea y rieles para ferrocarriles de España) y Bienes de consumo.

En el primer semestre el comercio con este bloque arrojó un saldo de u\$s 933 millones. Las importaciones provenientes de este origen aumentaron el 26%, impulsadas principalmente por Piezas y accesorios para bienes de capital, Bienes intermedios y Bienes de capital. Mientras las exportaciones aumentaron el 9% por las mayores ventas de Manufacturas de origen industrial, Productos primarios y Manufacturas de origen agropecuario.

- **NAFTA.** El intercambio comercial durante junio con este bloque arrojó un saldo comercial negativo de u\$s 203 millones. Las importaciones desde este origen aumentaron el 23% con respecto a igual mes del año anterior, en especial las de Bienes intermedios (productos químicos de Estados Unidos), Piezas y accesorios para bienes de capital (turbinas de gas de Estados Unidos) y Bienes de Capital (aviones ingresados temporalmente por más de 365 días de Estados Unidos). Por su parte las exportaciones hacia este bloque disminuyeron en todos los rubros, principalmente por las menores ventas de Combustibles y energía (aceites crudos de petróleo a Estados Unidos y gasolinas excluidas de aviación a México).

En el primer semestre, el intercambio comercial con el bloque arrojó un saldo negativo de u\$s 480 millones. Las exportaciones disminuyeron el 13% respecto al primer semestre del año anterior, esto se debió principalmente a las menores compras de Combustibles y energía (Petróleo crudo y gasolinas excluidas de aviación por parte de Estados Unidos). Las importaciones crecieron el 23% debido al incremento de los Bienes de capital y Bienes intermedios.

- **Chile.** Las exportaciones con destino a Chile disminuyeron en el mes de junio el 20%, esto se debió a las menores ventas de aceites crudos de petróleo y gasolinas excluidas de aviación. Sin embargo, debido a las bajas importaciones provenientes de este país, el superávit comercial alcanzó los u\$s 228 millones. (véase cuadro 11, cuadro 12.1 pág. 10 y cuadro 13.1 pág. 11).

En el primer semestre el intercambio comercial con Chile registró el mayor saldo comercial, alcanzando los u\$s 1.667 millones de dólares. Las exportaciones hacia este país alcanzaron los u\$s 1.974 millones, el 10% inferior a igual período del año anterior.

- Por último, los principales destinos en términos de valor absoluto de las exportaciones en el primer semestre fueron: Brasil, China, Estados Unidos, Chile y España. Los principales países de origen de las importaciones fueron Brasil, Estados Unidos, China, Alemania y México. (véase cuadro 11 pág. 10, cuadro 12.2 pág. 11 y cuadro 13.2 pág. 12).

- **Estructura del Intercambio comercial durante enero-junio.** En los gráficos 6 y 7 se puede apreciar la participación de los diferentes socios comerciales en las exportaciones argentinas y la de los principales proveedores para el primer semestre de 2007.

Gráfico 6. Exportaciones según destino.
Primer semestre 2007

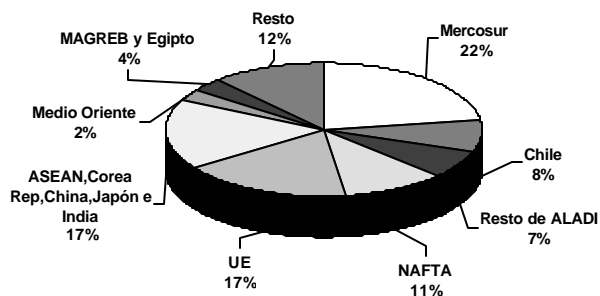
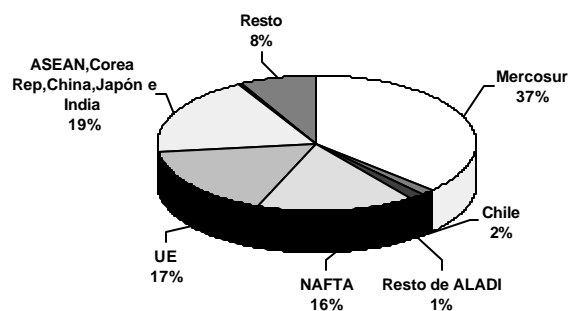


Gráfico 7. Importaciones según origen.
Primer semestre 2007



Cuadro 2. Exportaciones mensuales en millones de dólares, serie desestacionalizada.
Enero 1996-Junio 2007

Años	Ene	Feb	Mar	Abr	May	Jun	Jul	Ago	Sep	Oct	Nov	Dic
Mill.de dls.												
1996	1.756	1.658	1.898	1.889	1.983	1.961	2.075	2.147	2.005	2.171	2.113	2.155
1997	2.291	2.272	1.995	2.227	2.143	1.991	2.191	2.221	2.306	2.468	2.222	2.104
1998	2.144	2.283	2.221	2.290	2.207	2.313	2.222	2.249	2.329	2.128	2.037	2.009
1999	1.875	1.848	1.972	1.866	1.917	1.883	1.839	1.978	1.905	2.019	2.076	2.132
2000	2.109	2.076	2.159	2.185	2.205	2.127	2.266	2.094	2.191	2.180	2.250	2.498
2001	2.347	2.211	2.071	2.230	2.167	2.308	2.216	2.404	2.245	2.126	2.148	2.069
2002	2.046	2.111	2.210	2.005	1.990	2.061	2.079	2.120	2.326	2.334	2.251	2.117
2003	2.449	2.500	2.378	2.261	2.670	2.690	2.646	2.328	2.377	2.515	2.587	2.540
2004	2.620	2.744	2.763	2.813	2.966	2.786	2.888	2.883	3.021	2.955	3.123	3.014
2005	3.174	3.066	3.149	3.337	3.211	3.295	3.474	3.680	3.477	3.496	3.327	3.681
2006	3.583	3.634	3.731	3.729	3.635	3.692	3.694	4.031	4.056	4.249	4.155	4.268
2007	3.762	4.170	4.231	4.037	4.215	4.366						

Cuadro 3. Exportaciones mensuales en millones de dólares, tendencia-ciclo.
Enero 1996-Junio 2007

Años	Ene	Feb	Mar	Abr	May	Jun	Jul	Ago	Sep	Oct	Nov	Dic
Mill.de dls.												
1996	1.776	1.808	1.844	1.884	1.926	1.971	2.016	2.060	2.103	2.141	2.173	2.199
1997	2.215	2.223	2.224	2.219	2.215	2.213	2.214	2.218	2.222	2.224	2.224	2.223
1998	2.226	2.232	2.242	2.253	2.259	2.257	2.243	2.214	2.172	2.122	2.067	2.014
1999	1.967	1.930	1.904	1.888	1.884	1.890	1.908	1.935	1.971	2.010	2.050	2.088
2000	2.120	2.146	2.165	2.177	2.181	2.181	2.179	2.181	2.187	2.198	2.209	2.217
2001	2.222	2.224	2.226	2.231	2.240	2.248	2.249	2.239	2.219	2.191	2.161	2.131
2002	2.105	2.084	2.069	2.062	2.066	2.085	2.119	2.166	2.222	2.281	2.339	2.393
2003	2.442	2.483	2.515	2.535	2.543	2.541	2.532	2.521	2.514	2.518	2.538	2.575
2004	2.624	2.678	2.731	2.779	2.819	2.852	2.881	2.913	2.947	2.983	3.018	3.052
2005	3.087	3.126	3.174	3.230	3.291	3.352	3.406	3.449	3.483	3.510	3.535	3.562
2006	3.592	3.623	3.655	3.692	3.737	3.794	3.862	3.939	4.018	4.089	4.146	4.186
2007	4.212	4.228	4.237	4.242	4.240	4.232						

Cuadro 4. Variación porcentual con respecto al mismo período del año anterior de los valores, precios y cantidades de las exportaciones e importaciones. Primer semestre 2007

Rubros	Var. % respecto a igual período de 2006		
	Valor	Precio	Cantidad
Exportación	12	8	4
Productos primarios	25	20	4
Manufacturas de origen agropecuario	16	16	-
Manufacturas de origen industrial	16	4	12
Combustibles y energía	-14	-5	-10
Importación	24	2	22
Bienes de capital	23	-2	25
Bienes intermedios	24	5	18
Combustibles y lubricantes	19	2	16
Piezas y accesorios para bienes de capital	29	1	28
Bienes de consumo, incluido vehículos automotores de pasajeros	25	4	21
Bienes de consumo	26	.	.
Vehículos automotores de pasajeros	25	.	.
Resto	-5	.	.

Cuadro 5. Diferencias de valor significativas en la exportación de algunos productos seleccionados,
en millones de dólares. Primer semestre

Productos seleccionados	Primer semestre		Diferencias absolutas
	2006*	2007 ^e	
	Mill.de dls.		
Total	21.849	24.546	2.697
Subtotal de productos seleccionados	11.877	13.721	1.844
Maíz, excluido para siembra, en grano	547	1.175	628
Trigo, excluido duro, excluido para siembra	638	1.092	454
Aceite de soja, en bruto	1.205	1.609	404
Harina y "pellets" de la extracción de aceite de soja	2.097	2.392	295
Vehículos automóviles para el transporte de personas	544	774	230
Tubos y perfiles huecos sin costura de hierro o acero	463	590	127
Vehículos automóviles para el transporte de mercancías	600	720	120
Naftas	421	526	105
Carne bovina deshuesada, refrigerada y congelada	380	474	94
Productos laminados planos de hierro o acero sin alear	110	163	53
Peras	183	231	48
Camarones y langostinos	97	136	39
Manzanas	93	129	36
Gas de petróleo y demás hidrocarburos gaseosos	731	761	30
Limonas	62	85	23
Fuel-oil	252	267	15
Petróleo crudo	1.046	577	-469
Gasolinas	707	459	-248
Porotos de soja, excluido para siembra	1.150	1.082	-68
Leche entera en polvo	209	165	-44
Aceite de girasol	342	314	-28
Resto	9.972	10.825	853

Cuadro 6. Exportaciones e importaciones en millones de dólares, según Grandes rubros y Uso económico y variación porcentual. Junio y primer semestre

Rubros	Junio			Primer semestre		
	2006*	2007 ^e	Var.%	2006*	2007 ^e	Var.%
	Mill.de dls.			Mill.de dls.		
EXPORTACIÓN						
Total	3.844	4.480	17	21.849	24.546	12
Productos primarios	760	1.108	46	4.505	5.620	25
Manufacturas de origen agropecuario	1.167	1.507	29	6.911	8.015	16
Manufacturas de origen industrial	1.203	1.413	17	6.602	7.635	16
Combustibles y energía	713	452	-37	3.831	3.277	-14
	Mill.de dls.			Mill.de dls.		
IMPORTACIÓN						
Total	2.858	3.580	25	15.600	19.420	24
Bienes de capital	659	805	22	3.719	4.589	23
Bienes intermedios	991	1.222	23	5.515	6.813	24
Combustibles y lubricantes	217	337	55	805	955	19
Piezas y accesorios para bienes de capital	500	635	27	2.738	3.541	29
Bienes de consumo	300	387	29	1.754	2.206	26
Vehículos automotores de pasajeros	182	184	1	1.009	1.259	25
Resto	10	10	-	60	57	-5

Cuadro 7. Exportaciones en millones de dólares y variación porcentual, según principales rubros. Junio y primer semestre

Rubros	Junio			Primer semestre		
	2006*	2007 ^e	Var. %	2006*	2007 ^e	Var. %
	Mill.de dls.			Mill.de dls.		
Total	3.844	4.480	17	21.849	24.546	12
Productos primarios	760	1.108	46	4.505	5.620	25
Animales vivos	1	2	100	8	13	63
Pescados y mariscos sin elaborar	84	59	-30	356	341	-4
Miel	16	11	-31	80	64	-20
Hortalizas y legumbres sin elaborar	19	22	16	124	190	53
Frutas frescas	68	100	47	448	584	30
Cereales	207	392	89	1.319	2.481	88
Semillas y frutos oleaginosos	215	307	43	1.233	1.191	-3
Tabaco sin elaborar	20	27	35	84	87	4
Lanas sucias	1	5	400	18	36	100
Fibra de algodón	--	1	///	--	5	///
Mineral de cobre y sus concentrados	117	171	46	778	560	-28
Resto de productos primarios	13	11	-15	56	67	20
Manufacturas de origen agropecuario (MOA)	1.167	1.507	29	6.911	8.015	16
Carnes y sus preparados	92	144	57	606	751	24
Pescados y mariscos elaborados	34	38	12	210	226	8
Productos lácteos	58	26	-55	347	311	-10
Otros productos de origen animal	4	3	-25	17	23	35
Frutas secas o procesadas	11	9	-18	46	49	7
Café, té, yerba mate y especias	8	7	-13	42	44	5
Productos de molinería	11	29	164	47	164	249
Grasas y aceites	289	489	69	1.802	2.192	22
Azúcar y artículos de confitería	12	10	-17	92	67	-27
Preparados de hortalizas, legumbres y frutas	61	65	7	284	336	18
Bebidas, líquidos alcohólicos y vinagre	35	33	-6	195	239	23
Residuos y desperdicios de la industria alimenticia	387	480	24	2.251	2.589	15
Extractos, curtientes y tintóreos	4	3	-25	22	25	14
Pieles y cueros	71	85	20	438	487	11
Lanas elaboradas	12	17	42	73	88	21
Resto de MOA	79	69	-13	439	424	-3
Manufacturas de origen industrial (MOI)	1.203	1.413	17	6.602	7.635	16
Productos químicos y conexos	189	204	8	1.154	1.282	11
Materias plásticas y sus manufacturas	91	91	-	589	596	1
Caucho y sus manufacturas	26	26	-	146	156	7
Manufacturas de cuero, marroquinería	10	11	10	57	59	4
Papel, cartón, impresos y publicaciones	45	59	31	266	310	17
Textiles y confecciones	24	25	4	143	154	8
Calzado y sus partes componentes	2	1	-50	16	17	6
Manufacturas de piedra, yeso, vidrio	15	13	-13	79	78	-1
Piedras, metales preciosos, monedas	53	49	-8	237	271	14
Metales comunes y sus manufacturas	229	232	1	1.149	1.360	18
Máquinas y aparatos, material eléctrico	124	156	26	679	878	29
Material de transporte terrestre	333	453	36	1.695	2.158	27
Vehíc. de navegación-aérea, marítima y fluvial	30	55	83	172	98	-43
Resto de MOI	33	38	15	221	218	-1
Combustibles y energía	713	452	-37	3.831	3.277	-14
Petróleo crudo	231	61	-74	1.046	577	-45
Carburantes	355	274	-23	1.806	1.703	-6
Grasas y aceites lubricantes	14	19	36	83	95	14
Gas de petróleo y otros hidrocarburos	95	85	-11	731	761	4
Energía eléctrica	8	3	-63	108	85	-21
Resto de combustibles	10	10	-	56	55	-2

Cuadro 8. Importaciones mensuales en millones de dólares. Serie desestacionalizada.
Enero 1996-Junio 2007

Años	Ene	Feb	Mar	Abr	May	Jun	Jul	Ago	Sep	Oct	Nov	Dic
Mill.de dls.												
1996	1.737	1.726	1.876	1.884	1.882	2.080	2.123	2.126	2.011	2.108	1.999	2.211
1997	2.425	2.324	2.324	2.491	2.556	2.471	2.527	2.586	2.698	2.645	2.765	2.637
1998	2.722	2.584	2.775	2.791	2.718	2.742	2.817	2.615	2.567	2.447	2.395	2.205
1999	2.185	2.159	2.059	1.954	1.989	2.091	2.111	2.181	2.128	2.162	2.157	2.333
2000	2.123	2.124	2.095	2.092	2.109	2.062	2.128	2.072	2.046	2.166	2.043	2.221
2001	2.092	2.031	2.057	2.072	1.953	1.689	1.689	1.614	1.478	1.338	1.247	1.060
2002	976	897	800	572	728	657	652	621	740	711	760	877
2003	932	1.045	1.030	1.138	995	1.087	1.117	1.094	1.258	1.302	1.356	1.498
2004	1.799	1.663	1.655	1.708	1.791	1.871	1.905	1.942	1.939	1.982	2.085	2.108
2005	2.177	2.166	2.248	2.377	2.442	2.536	2.367	2.398	2.403	2.479	2.554	2.541
2006	2.570	2.644	2.685	2.708	2.681	2.696	2.848	3.025	3.136	3.187	3.069	2.904
2007	3.095	3.124	3.431	3.272	3.392	3.456						

Cuadro 9. Importaciones mensuales en millones de dólares. Serie de la tendencia-ciclo.
Enero 1996-Junio 2007

Años	Ene	Feb	Mar	Abr	May	Jun	Jul	Ago	Sep	Oct	Nov	Dic
Mill.de dls.												
1996	1.733	1.776	1.824	1.877	1.931	1.982	2.026	2.062	2.093	2.124	2.159	2.203
1997	2.254	2.309	2.365	2.417	2.464	2.507	2.547	2.586	2.624	2.660	2.694	2.725
1998	2.750	2.768	2.777	2.774	2.757	2.725	2.676	2.613	2.537	2.452	2.364	2.279
1999	2.201	2.137	2.090	2.064	2.056	2.064	2.082	2.104	2.126	2.141	2.149	2.148
2000	2.140	2.129	2.117	2.105	2.096	2.091	2.090	2.093	2.099	2.108	2.115	2.118
2001	2.111	2.090	2.054	2.000	1.928	1.838	1.731	1.612	1.483	1.350	1.219	1.094
2002	982	885	805	743	700	677	672	686	716	757	805	856
2003	904	947	984	1.017	1.049	1.085	1.129	1.182	1.244	1.314	1.386	1.457
2004	1.526	1.593	1.658	1.721	1.782	1.840	1.892	1.939	1.982	2.023	2.066	2.114
2005	2.167	2.221	2.275	2.325	2.366	2.399	2.425	2.448	2.471	2.498	2.528	2.561
2006	2.594	2.627	2.660	2.697	2.740	2.792	2.851	2.913	2.973	3.027	3.075	3.118
2007	3.160	3.205	3.253	3.301	3.344	3.378						

Cuadro 10. Importaciones en millones de dólares y variación porcentual por
Uso económico. Junio y primer semestre

Uso económico	Junio			Primer semestre		
	2006*	2007*	Var.	2006*	2007*	Var.
	Mill.de dls.		%	Mill.de dls.		%
Total general	2.858	3.580	25	15.600	19.420	24
Bienes de capital	659	805	22	3.719	4.589	23
Bienes de capital (excepto el equipo de transporte)	520	671	29	3.021	3.745	24
Equipo de transporte, industrial	139	134	-4	698	844	21
Bienes intermedios	991	1.222	23	5.515	6.813	24
Suministros industriales	963	1.146	19	5.356	6.384	19
Alimentos y bebidas, destinados a la industria	28	77	175	159	429	170
Combustibles y lubricantes básicos y elaborados	217	337	55	805	955	19
Piezas y accesorios par a bienes de capital	500	635	27	2.738	3.541	29
Bienes de consumo	300	387	29	1.754	2.206	26
Bienes de consumo no especificados duraderos	52	83	60	287	389	36
Bienes de consumo no especificados semiduraderos	88	111	26	520	631	21
Bienes de consumo no especificados no duraderos	104	126	21	618	747	21
Alimentos y bebidas básicos para el hogar	8	8	-	45	59	31
Alimentos y bebidas elaborados para el hogar	28	35	25	180	224	24
Materiales de transporte y accesorios - no industriales	20	23	15	103	155	50
Vehículos automotores de pasajeros	182	184	1	1.009	1.259	25
Resto	10	10	-	60	57	-5

Cuadro 11. Balanza comercial en millones de dólares, por zonas económicas y países seleccionados.
Junio y primer semestre 2007 y variación respecto a igual período de 2006

Zonas económicas y países seleccionados	Junio					Primer semestre				
	Exportación		Importación		Saldo	Exportación		Importación		Saldo
	Mill. dls.	Var. %	Mill. dls.	Var. %	Mill. dls.	Mill. dls.	Var. %	Mill. dls.	Var. %	Mill. dls.
Total	4.480	17	3.580	25	901	24.546	12	19.420	24	5.126
Mercosur	953	14	1.274	22	-321	5.490	24	7.213	23	-1.723
Chile	277	-20	49	-17	228	1.974	-10	307	3	1.667
Resto de ALADI	302	65	43	-10	258	1.659	29	267	-	1.393
NAFTA	365	-30	567	23	-203	2.628	-13	3.108	23	-480
UE	783	16	548	22	235	4.252	9	3.319	26	933
ASEAN, Corea Rep., China, Japón e India	952	43	667	50	285	4.267	22	3.598	41	669
Medio Oriente	123	95	8	-11	116	568	18	55	38	513
MAGREB y Egipto	190	96	7	-56	183	874	57	48	-37	826
Resto	536	18	417	30	119	2.835	14	1.505	15	1.330

Cuadro 12.1. Exportaciones en millones de dólares y variación porcentual, por Grandes rubros según zonas económicas y países seleccionados. Junio

Zonas económicas y países seleccionados	Grandes rubros														
	Total			Productos primarios			Manufacturas de origen agropecuario			Manufacturas de origen industrial			Combustibles y energía		
	2006*	2007 ^e	Var.	2006*	2007 ^e	Var.	2006*	2007 ^e	Var.	2006*	2007 ^e	Var.	2006*	2007 ^e	Var.
	Mill.de dls.		%	Mill.de dls.		%	Mill.de dls.		%	Mill.de dls.		%	Mill.de dls.		%
Total	3.844	4.480	17	760	1.108	46	1.167	1.507	29	1.203	1.413	17	713	452	-37
Mercosur	838	953	14	113	155	37	90	101	12	502	567	13	133	130	-2
Chile	345	277	-20	20	38	90	51	58	14	114	99	-13	160	81	-49
Resto de ALADI	183	302	65	29	19	-34	43	113	163	104	164	58	7	6	-14
NAFTA	525	365	-30	23	21	-9	104	83	-20	184	179	-3	214	83	-61
UE	675	783	16	199	248	25	387	421	9	76	112	47	12	1	-92
ASEAN	145	185	28	29	80	176	81	94	16	11	11	-	24	--	-100
China ⁽¹⁾	319	498	56	185	248	34	57	177	211	14	15	7	64	58	-9
Corea Rep.	66	92	39	40	38	-5	25	51	104	1	2	100	-	-	-
Japón	58	75	29	26	31	19	20	15	-25	12	29	142	--	-	-100
India	75	103	37	--	--	80	73	94	29	2	9	350	-	-	-
Medio Oriente	63	123	95	4	39	///	24	31	29	35	54	54	-	-	-
MAGREB y Egipto	97	190	96	22	74	236	63	101	60	13	16	23	-	-	-
Resto	454	536	18	70	117	67	149	168	13	137	157	15	99	93	-6

⁽¹⁾ Incluye Hong Kong y Macao.

Cuadro 12.2. Exportaciones en millones de dólares y variación porcentual, por Grandes rubros según zonas económicas y países seleccionados. Primer semestre

Zonas económicas y países seleccionados	Grandes rubros														
	Total			Productos primarios			Manufacturas de origen agropecuario			Manufacturas de origen industrial			Combustibles y energía		
	2006*	2007*	Var.	2006*	2007*	Var.	2006*	2007*	Var.	2006*	2007*	Var.	2006*	2007*	Var.
	Mill.de dls.		%	Mill.de dls.		%	Mill.de dls.		%	Mill.de dls.		%	Mill.de dls.		%
Total	21.849	24.546	12	4.505	5.620	25	6.911	8.015	16	6.602	7.635	16	3.831	3.277	-14
Mercosur	4.433	5.490	24	661	967	46	488	588	20	2.476	3.017	22	808	918	14
Chile	2.192	1.974	-10	160	199	24	314	385	23	715	708	-1	1.003	682	-32
Resto de ALADI	1.286	1.659	29	220	253	15	369	484	31	624	884	42	74	39	-47
NAFTA	3.019	2.628	-13	213	205	-4	570	584	2	1.141	1.149	1	1.095	689	-37
UE	3.904	4.252	9	1.058	1.189	12	2.312	2.420	5	480	635	32	54	7	-87
ASEAN	779	985	26	306	322	5	398	594	49	48	65	35	27	3	-89
China ⁽¹⁾	1.640	2.149	31	982	927	-6	386	803	108	61	60	-2	211	359	70
Corea Rep.	265	395	49	127	203	60	129	174	35	9	18	100	-	-	-
Japón	234	313	34	89	158	78	60	75	25	49	59	20	36	20	-44
India	577	426	-26	104	3	-97	456	398	-13	17	25	47	--	-	-100
Medio Oriente	482	568	18	120	222	85	164	183	12	198	163	-18	-	-	-
MAGREB y Egipto	556	874	57	83	390	370	386	354	-8	67	127	90	20	3	-85
Resto	2.482	2.835	14	382	581	52	878	972	11	719	725	1	502	557	11

Cuadro 13.1 Importaciones en millones de dólares y variación porcentual por Uso económico, según zonas económicas y países seleccionados. Junio

Zonas económicas y países seleccionados	Uso económico											
	Total			Bienes de capital			Bienes intermedios			Combustibles y lubricantes		
	2006*	2007*	Var.	2006*	2007*	Var.	2006*	2007*	Var.	2006*	2007*	Var.
	Mill.de dls.		%	Mill.de dls.		%	Mill.de dls.		%	Mill.de dls.		%
Total	2.858	3.580	25	659	805	22	991	1.222	23	217	337	55
Mercosur	1.047	1.274	22	219	227	4	413	487	18	23	94	309
Chile	59	49	-17	1	1	-	43	32	-26	3	3	-
Resto de ALADI	48	43	-10	--	--	44	12	12	-	27	21	-22
NAFTA	462	567	23	159	183	15	162	223	38	16	11	-31
UE	450	548	22	105	138	31	169	191	13	4	14	250
ASEAN	79	101	28	19	28	47	21	25	19	--	--	164
China ⁽¹⁾	236	408	73	84	151	80	50	102	104	--	--	///
Corea Rep.	34	47	38	9	19	111	13	13	-	--	--	202
Japón	71	84	18	22	24	9	10	13	30	--	--	93
India	24	28	17	1	3	200	16	15	-6	-	--	///
Medio Oriente	9	8	-11	1	2	100	3	4	33	--	--	///
MAGREB y Egipto	16	7	-56	--	--	398	16	7	-56	--	-	-100
Resto	322	417	30	38	29	-24	63	98	56	144	194	35

Cuadro 13.1. (conclusión)

Zonas económicas y países seleccionados	Uso económico											
	Piezas y accesorios para bienes de capital			Bienes de consumo			Vehículos automotores de pasajeros			Resto		
	2006*	2007*	Var.	2006*	2007*	Var.	2006*	2007*	Var.	2006*	2007*	Var.
	Mill.de dls.		%	Mill.de dls.		%	Mill.de dls.		%	Mill.de dls.		%
Total	500	635	27	300	387	29	182	184	1	10	10	-
Mercosur	167	218	31	94	110	17	130	138	6	--	--	-85
Chile	4	3	-25	8	9	13	-	-	-	-	-	-
Resto de ALADI	2	2	-	8	9	13	--	-	-100	-	-	-
NAFTA	63	88	40	37	47	27	24	15	-38	--	--	111
UE	98	113	15	53	74	40	19	17	-11	--	--	-84
ASEAN	26	33	27	13	14	8	-	-	-	-	-	-
China ⁽¹⁾	41	64	56	60	91	52	1	1	-	--	--	-99
Corea Rep.	10	8	-20	1	2	100	1	5	400	-	--	///
Japón	28	31	11	7	9	29	4	7	75	-	-	-
India	3	6	100	4	4	-	-	--	///	-	-	-
Medio Oriente	4	1	-75	--	1	11	-	-	-	-	-	-
MAGREB y Egipto	--	--	-37	--	--	87	-	-	-	-	-	-
Resto	53	68	28	14	19	36	2	--	-98	9	10	11

⁽¹⁾ Incluye Hong Kong y Macao.

Cuadro 13.2. Importaciones en millones de dólares y variación porcentual por Uso económico según zonas económicas y países seleccionados. Primer semestre

Zonas económicas y países seleccionados	Uso económico											
	Total			Bienes de capital			Bienes intermedios			Combustibles y lubricantes		
	2006*	2007*	Var.	2006*	2007*	Var.	2006*	2007*	Var.	2006*	2007*	Var.
	Mill. de dls.		%	Mill. de dls.		%	Mill. de dls.		%	Mill. de dls.		%
Total	15.600	19.420	24	3.719	4.589	23	5.515	6.813	24	805	955	19
Mercosur	5.887	7.213	23	1.322	1.375	4	2.223	2.875	29	153	259	69
Chile	299	307	3	6	10	67	203	205	1	18	20	11
Resto de ALADI	268	267	--	1	2	100	56	81	45	157	106	-32
NAFTA	2.533	3.108	23	834	1.105	32	947	1.097	16	84	102	21
UE	2.637	3.319	26	658	805	22	971	1.140	17	29	77	166
ASEAN	443	543	23	101	148	47	127	132	4	--	--	///
China ⁽¹⁾	1.321	2.040	54	432	701	62	319	532	67	--	--	238
Corea Rep.	219	214	-2	58	67	16	84	75	-11	--	--	12
Japón	425	637	50	122	173	42	72	109	51	1	1	-
India	137	163	19	6	14	133	88	96	9	--	1	///
Medio Oriente	40	55	38	12	11	-8	17	24	41	--	7	///
MAGREB y Egipto	76	48	-37	--	1	382	52	44	-15	24	2	-92
Resto	1.314	1.505	15	166	177	7	357	404	13	339	379	12

Cuadro 13.2. (conclusión)

Zonas económicas y países seleccionados	Uso económico											
	Piezas y accesorios para bienes de capital			Bienes de consumo			Vehículos automotores de pasajeros			Resto		
	2006*	2007*	Var.	2006*	2007*	Var.	2006*	2007*	Var.	2006*	2007*	Var.
	Mill. de dls.		%	Mill. de dls.		%	Mill. de dls.		%	Mill. de dls.		%
Total	2.738	3.541	29	1.754	2.206	26	1.009	1.259	25	60	57	-5
Mercosur	862	1.123	30	566	659	16	759	920	21	2	1	-50
Chile	21	21	-	50	51	2	--	--	55	-	-	-
Resto de ALADI	5	7	40	49	71	45	--	--	--	-	-	-
NAFTA	351	418	19	221	256	16	96	130	35	--	1	138
UE	562	758	35	317	399	26	99	140	41	1	--	-74
ASEAN	138	178	29	77	85	10	-	--	///	--	-	-100
China ⁽¹⁾	244	314	29	322	486	51	3	7	133	--	--	69
Corea Rep.	61	46	-25	7	11	57	10	14	40	--	--	-88
Japón	166	260	57	38	56	47	26	39	50	--	-	-100
India	21	27	29	22	24	9	-	1	///	-	-	-
Medio Oriente	8	6	-25	4	7	75	-	-	-	--	--	272
MAGREB y Egipto	--	--	7	--	1	69	-	--	///	-	-	-
Resto	297	382	29	81	100	23	16	9	-44	57	55	-4

⁽¹⁾ Incluye Hong Kong y Macao.

Cuadro 14. Exportaciones a Brasil en millones de dólares y variación porcentual, según principales rubros. Junio y primer semestre

Rubros	Exportaciones a Brasil					
	Junio			Primer semestre		
	2006*	2007 ^e	Var. %	2006*	2007 ^e	Var. %
	Mill. de dls.			Mill. de dls.		
Total	686	807	18	3.566	4.598	29
Productos primarios	107	148	38	621	932	50
Animales vivos	--	--	61	--	--	///
Pescados y mariscos sin elaborar	--	1	66	5	5	-
Miel	-	-	-	-	--	///
Hortalizas y legumbres sin elaborar	13	16	23	65	93	43
Frutas frescas	7	8	14	60	71	18
Cereales	84	119	42	450	721	60
Semillas y frutos oleaginosos	--	--	-13	1	3	200
Tabaco sin elaborar	--	1	///	3	4	33
Lanas sucias	-	-	-	-	-	-
Fibra de algodón	-	--	///	-	2	///
Mineral de cobre y sus concentrados	-	-	-	29	21	-28
Resto de productos primarios	2	2	-	8	10	25
Manufacturas de origen agropecuario (MOA)	67	79	18	364	455	25
Carnes y sus preparados	2	4	100	10	20	100
Pescados y mariscos elaborados	5	6	20	44	58	32
Productos lácteos	9	7	-22	39	38	-3
Otros productos de origen animal	--	--	-38	1	--	-41
Frutas secas o procesadas	2	3	50	8	9	13
Café, té, yerba mate y especias	--	--	92	1	2	100
Productos de molinería	9	21	133	32	114	256
Grasas y aceites	4	2	-50	21	15	-29
Azúcar y artículos de confitería	--	--	91	2	3	50
Preparados de hortalizas, legumbres y frutas	10	11	10	56	69	23
Bebidas, líquidos alcohólicos y vinagre	3	3	-	11	15	36
Residuos y desperdicios de la industria alimenticia	1	--	-81	3	2	-33
Extractos, curtientes y tintóreos	--	--	176	1	1	-
Pieles y cueros	3	4	33	15	18	20
Lanas elaboradas	--	-	-100	1	1	-
Resto de MOA	20	16	-20	118	91	-23
Manufacturas de origen industrial (MOI)	404	484	20	1.968	2.478	26
Productos químicos y conexos	64	62	-3	339	382	13
Materias plásticas y sus manufacturas	39	47	21	264	299	13
Caucho y sus manufacturas	13	13	-	74	81	9
Manufacturas de cuero, marroquinería	--	--	19	1	1	-
Papel, cartón, impresos y publicaciones	12	15	25	56	74	32
Textiles y confecciones	12	11	-8	66	72	9
Calzado y sus partes componentes	--	--	-49	--	1	97
Manufacturas de piedra, yeso, vidrio	1	1	-	6	8	33
Piedras, metales preciosos, monedas	-	--	///	--	--	///
Metales comunes y sus manufacturas	20	24	20	118	133	13
Máquinas y aparatos, material eléctrico	38	48	26	215	255	19
Material de transporte terrestre	200	256	28	800	1.141	43
Vehículos de navegación-aérea, marítima y fluvial	--	1	///	--	1	117
Resto de MOI	6	6	-	28	31	11
Combustibles y energía	107	96	-10	612	733	20
Petróleo crudo	--	-	-100	--	--	///
Carburantes	92	83	-10	443	545	23
Grasas y aceites lubricantes	3	4	33	20	19	-5
Gas de petróleo y otros hidrocarburos	11	8	-27	143	163	14
Energía eléctrica	-	-	-	3	1	-67
Resto de combustibles	--	--	-27	3	5	67

Cuadro 15. - Importaciones desde Brasil en millones de dólares y variación porcentual, por uso económico. Junio y primer semestre

Rubros	Importaciones desde Brasil					
	Junio			Primer semestre		
	2006*	2007*	Var. %	2006*	2007*	Var. %
	Mill.de dls.			Mill.de dls.		
Total	977	1.150	18	5.500	6.501	18
Bienes de Capital	214	222	4	1.301	1.358	4
Bienes Intermedios	380	409	8	2.042	2.421	19
Combustibles y Lubricantes	3	67	///	33	99	200
Piezas y Accesorios para Bienes de Capital	163	212	30	840	1.093	30
Bienes de Consumo	86	102	19	523	609	16
Vehículos Automotores de Pasajeros	130	138	6	759	920	21
Resto	--	--	6	2	1	-50

Cuadro 16. Valores unitarios trimestrales, de productos seleccionados exportados, en dólares por tonelada. II trimestre 2005 – II trimestre 2007

Productos seleccionados	Trimestres								
	II/05	III/05	IV/05	I/06	II/06	III/06	IV/06	I/07	II/07
Trigo excluido duro, morcajo, n.e.p.	130	139	133	135	143	153	171	173	184
Maíz en grano	89	99	98	103	110	117	137	145	141
Porotos de soja excluido para siembra	224	239	236	229	220	224	242	268	252
Aceite de soja en bruto, incluso desgomado	469	453	446	442	462	485	536	577	610
Aceite de girasol en bruto	603	609	528	502	544	574	606	631	658
Carne bovina deshuesada, fresca o refrigerada	5.307	4.357	4.460	5.443	8.757	8.181	5.559	5.799	6.242
Carne bovina deshuesada, congelada	1.883	2.029	1.951	2.166	2.416	2.659	2.471	2.474	2.238
Preparaciones bovinas	2.342	2.453	2.613	2.527	2.818	2.830	2.626	2.495	2.737
Azúcar de caña en bruto, sin aromatizar ni colorear	417	242	211	322	306	309	324	510	533
Harina y "pellets" de la extracción de aceite de soja	184	196	182	185	176	180	189	202	202
Aceites crudos de petróleo	286	384	397	381	446	459	386	353	371
Naftas para petroquímica	437	504	504	529	589	577	497	519	615
Gasolinas excluido de aviación	504	670	491	541	687	597	519	475	635
Gas natural en estado gaseoso	111	120	121	126	123	124	194	206	215

NOTA METODOLÓGICA

- El valor de las exportaciones de junio de 2007 debe considerarse como una estimación preliminar en razón de haberse efectuado con el 18% de documentación en trámite, que en muchos casos corresponde a operaciones que aún no han sido confirmadas a la Dirección General de Aduanas por los operadores, ya que éstas están pendientes dentro del plazo permitido por la legislación.
- Ajuste estacional y tendencia ciclo: a partir de la publicación de las cifras del comercio exterior correspondientes a abril de 2004, se realiza el ajuste estacional de las series de exportaciones e importaciones por el método directo, utilizando el programa X12-ARIMA desarrollado por el "U.S. Census Bureau". También se elabora la estimación de la Tendencia-Ciclo de dichas series, que surge de eliminar de la serie original, además de las fluctuaciones estacionales, las alteraciones de carácter no estacional (huelgas, efectos climáticos inesperados, etc.). Al eliminar estos factores, el indicador refleja la tendencia, lo que supone poder estimar sin interferencias la evolución histórica. El informe de prensa con fecha 30 de junio de 2004, presenta un ANEXO donde se brinda una descripción metodológica del método de desestacionalización y estimación de la tendencia-ciclo.

En este comunicado se modificaron las cifras correspondientes al período diciembre 2005-junio 2006 para las series de exportaciones e importaciones, y las opciones del programa de desestacionalización que se utilizarán en los próximos meses. Características del ajuste estacional de **Exportaciones**: Extensión con un año de pronósticos mediante el modelo

ARIMA (0 1 1)(0 1 1)₁₂; ajuste por días de actividad (efecto *trading days*). **Importaciones:** Extensión con un año de pronósticos mediante el modelo ARIMA (0 2 2)(0 1 1)₁₂; ajuste por días de actividad (efecto *trading days*); ajuste de efecto pascuas con un día de impacto gradual; ajuste de variación por *outliers*.

- Cifras estimadas. En ocasión de la publicación de la Información de Prensa del Intercambio Comercial Argentino suelen practicarse modificaciones en las cifras de los meses anteriores, especialmente en los valores de exportación. Estas modificaciones, habitualmente de poca magnitud, obedecen a múltiples razones. Si bien el valor informado se construye fundamentalmente sobre la base de operaciones realizadas y perfeccionadas desde el punto de vista documental, existe un porcentaje de operaciones cuyo valor debe ser estimado ya que se encuentra pendiente, al momento de brindar la información, aun cuando están dentro del plazo permitido por la legislación. Asimismo hay operaciones que han sido oficializadas por un valor, se efectivizan por un valor inferior, y se demora la carga del post embarque (documento en donde se consigna el valor definitivo) razón por la cual también deben ser estimadas. Finalmente, la aplicación de regímenes tales como el de precios revisables (petróleo), con ajuste de precios en función a la calidad (concentrado de minerales) así como las operaciones en consignación, permiten a los exportadores modificar los valores declarados en el momento de la exportación en plazos que van de los 60 a los 180 días del embarque.

- Por lo general no se realizan modificaciones en las cifras de importación salvo las practicadas a fin de cada año por la recuperación por parte de los importadores de mercaderías que fueran enviadas previamente a rezago y registradas como tal.

- A los efectos de facilitar la tarea de los usuarios de las cifras de comercio exterior, el INDEC ha decidido practicar los ajustes mencionados en ocasión de la publicación de los datos correspondientes al mes de octubre para los primeros seis meses del año y a los del mes de abril para el total anual.

- En virtud de la resolución 281/98, los exportadores de minerales tienen opción de modificar el valor de sus transacciones en virtud de las variaciones en la cantidad y en la ley del mineral constatadas por el comprador. Esta opción puede ser ejercida dentro de los 6 meses de embarque, con posibilidades de prorrogar este plazo por otros 6 meses. Por tal motivo, la información sobre exportaciones incluye una estimación de esos ajustes a partir del comportamiento observado en las operaciones ya rectificadas. Las estimaciones publicadas en el presente informe para los meses septiembre/octubre 2006 fueron ajustadas considerando las operaciones del período octubre de 2005 a marzo de 2006, mientras que a partir de noviembre de 2006 fue tomado como período de estimación, los últimos tres meses con datos efectivamente cancelados. Para el presente mes, junio de 2007, el período considerado es el correspondiente al trimestre octubre-diciembre de 2006.
- A partir del mes de enero de 2004 se han incluido las exportaciones e importaciones bajo el régimen de courier.
- Las variaciones porcentuales de precios y cantidades de las exportaciones e importaciones del período analizado se construyeron sobre la base de un índice de precios mensual del tipo Paasche con base 1997=100. Estas variaciones pueden diferir de las publicadas en "Índices de Precios y Cantidades de Comercio Exterior, base 1993=100" ya que responden a diferentes períodos base y frecuencias de cálculo.
 - Los índices de precios del tipo Paasche se construyen considerando las cantidades del período de cálculo, razón por la cual son sensibles a los cambios en la composición del comercio exterior.

Zonas Económicas:

Mercosur (Mercado Común del Sur): incluye Argentina, Brasil, Paraguay y Uruguay (incluye zonas francas de Brasil y Uruguay).

Chile: incluye zonas francas Iquique, Punta Arenas.

Resto de ALADI (Asociación Latinoamericana de Integración): incluye Colombia, Ecuador, Cuba, Perú, Venezuela y Bolivia (incluye zona franca)

NAFTA (Tratado de Libre Comercio de América del Norte): incluye Estados Unidos, Canadá y México.

UE (Unión Europea): Incluye Austria, Bélgica, Dinamarca, España (incluye Islas Canarias), Finlandia, Francia (incluye Mónaco), Grecia, Irlanda, Italia (incluye San Marino), Luxemburgo, Países Bajos, Portugal, Reino Unido, República Federal de Alemania, Suecia, Chipre, Eslovaquia, Eslovenia, Estonia, Hungría, Letonia, Lituania, Malta, Polonia, República Checa. Se incorporan a partir del 1 de enero de 2007 Rumania y Bulgaria.

ASEAN (Asociación de las Naciones del Sudeste Asiático): incluye Brunei, Camboya, Filipinas, Indonesia, Laos, Malasia, Myanmar, Singapur, Tailandia, Vietnam.

Medio Oriente: incluye Arabia Saudita, Bahrein, Emiratos Árabes Unidos, Irán, Iraq, Israel, Jordania, Kuwait, Líbano, Omán, Qatar, República de Yemen, Siria y Territorio Autónomo Palestino.

A partir de enero de 2007, se publica el Intercambio Comercial con Egipto y la Unión del MAGREB Árabe (incluye: Argelia, Libia, Maruecos, Túnez y Mauritania) .

El 22 de agosto de 2007 se difundirá la información más desagregada en la publicación INDEC INFORMA.