



Buenos Aires, 25 de julio de 2008

Intercambio Comercial Argentino

Datos provisorios del año 2007 y cifras estimadas Enero-Junio de 2008

1. Presentación de los principales resultados

En el mes de junio de 2008 el superávit comercial fue de 308 millones de dólares. El valor de las exportaciones durante el mes fue de 5.454 millones de dólares, el 21% mayor al del mes de junio del año anterior, mientras las importaciones alcanzaron los 5.146 millones de dólares, incrementándose el 44% con respecto al mismo mes del año anterior.

El aumento en valor de las exportaciones fue producto de la suba de los precios (31%), mientras que las cantidades exportadas cayeron el 8%. Se destacaron las mayores ventas de: Semillas y frutos oleaginosos, Material de transporte terrestre, Productos químicos y conexos, Metales comunes y sus manufacturas y Frutas frescas.

El crecimiento de las importaciones se explicó por el aumento conjunto de las cantidades (22%) y de los precios (18%). Se destacaron las mayores compras de Bienes intermedios y Combustibles y lubricantes.

El Mercosur, principal socio comercial, concentró el 24% de las exportaciones argentinas y el 35% de las compras al exterior. Con respecto al mes de junio del año anterior, las exportaciones argentinas hacia el bloque aumentaron el 34%, mientras que las importaciones provenientes del mismo crecieron el 43%.

En el primer semestre del año, la balanza comercial fue superavitaria en 5.144 millones de dólares. Las exportaciones alcanzaron los 33.257 millones de dólares, con un aumento del 34% con respecto a igual período del año anterior, en tanto las importaciones se incrementaron el 45% en el mismo período, totalizando 28.113 millones de dólares.

Cuadro 1. Intercambio comercial argentino en millones de dólares y variaciones porcentuales.
Primer semestre 2007-2008

Período	Exportación				Importación				Saldo	
	2007 *	2008 °	Variación porcentual		2007 *	2008 *	Variación porcentual			
			igual período año anterior	acumula-do igual período año anterior			igual período año anterior	acumula-do igual período año anterior		
									2007 *	2008*
	Millones de U\$S		%		Millones de U\$S		%		Millones de U\$S	
Total	55.780	///	///	///	44.707	///	///	///	11.072	///
Ene-junio	24.810	33.257		34	19.346	28.113		45	5.464	5.144
Enero	3.389	5.639	66	66	2.951	4.475	52	52	438	1.164
Febrero	3.585	5.189	45	55	2.791	4.207	51	51	794	982
Marzo	4.170	4.961	19	42	3.422	4.160	22	40	748	801
Abril	4.297	5.811	35	40	3.061	4.927	61	45	1.236	884
Mayo	4.850	6.203	28	37	3.542	5.198	47	46	1.308	1.005
Junio	4.519	5.454	21	34	3.579	5.146	44	45	940	308
Julio	4.611				4.126				485	
Agosto	4.919				4.606				313	
Setiembre	4.817				3.963				854	
Octubre	5.525				4.401				1.125	
Noviembre	5.412				4.385				1.027	
Diciembre	5.685				3.881				1.804	

Nota: Los totales por suma pueden no coincidir por redondeo en las cifras parciales.

2. Exportaciones

- **Exportaciones por Grandes rubros en junio.** El crecimiento de las exportaciones durante este mes fue el resultado del aumento observado en todos los rubros, con excepción de Combustibles y energía. Los rubros de mayor crecimiento interanual fueron las Manufacturas de origen industrial y los Productos primarios, ambos con un crecimiento del 30% en el valor exportado. En el primer caso, tal aumento se debió a un incremento conjunto en las cantidades (20%) y los precios (9%), mientras que en el segundo caso se debió en su totalidad a un incremento de los precios (43%), dado que las cantidades disminuyeron (-9%). Las ventas de Manufacturas de origen agropecuario crecieron el 17%, debido a la suba de precios (56%) mientras las cantidades vendidas disminuyeron el 25%. Por su parte, las exportaciones de Combustibles y energía disminuyeron el 16% por la baja en las cantidades exportadas (-45%) aun cuando los precios aumentaron el 54% (véase cuadro 6, pág. 8).

Entre los productos que explicaron el incremento en valor absoluto de las exportaciones en el mes se destacaron, en primer lugar, las Semillas y frutos oleaginosos, fundamentalmente por las ventas de porotos de soja a China y, en menor medida, a Irán, Egipto, Emiratos Árabes Unidos, Arabia Saudita y Turquía, impulsadas por el aumento conjunto de precios y cantidades exportadas. Le siguieron en importancia las exportaciones de Material de transporte terrestre, principalmente por las mayores ventas de vehículos para transporte de personas y de mercancías a Brasil. También aumentaron significativamente las ventas del rubro Productos químicos y conexos, destacándose las exportaciones de biodiesel hacia Estados Unidos y de herbicidas a base de glifosato a Brasil. Otro rubro que aumentó en el período fue Metales comunes y sus manufacturas, producto de las mayores ventas de tubos de hierro o acero utilizados en oleoductos a Brasil, aluminio sin alear a Japón y Brasil y aleaciones de aluminio a Estados Unidos y Países Bajos. El rubro Frutas frescas fue impulsado especialmente por el aumento en las exportaciones de limones a España, Países Bajos e Italia, debido a una suba conjunta de precios y cantidades. En tanto, el rubro que experimentó la baja en valor más significativa, en el período fue Combustibles y energía, debido a los menores envíos de Petróleo crudo a China, naftas a Brasil, fuel-oil a Estados Unidos y gas natural en estado gaseoso a Chile. También cayeron las ventas de Mineral de cobre a Filipinas, España y Japón, y de Cereales, por los menores envíos de trigo a Brasil (véase cuadro 7, pág. 9).

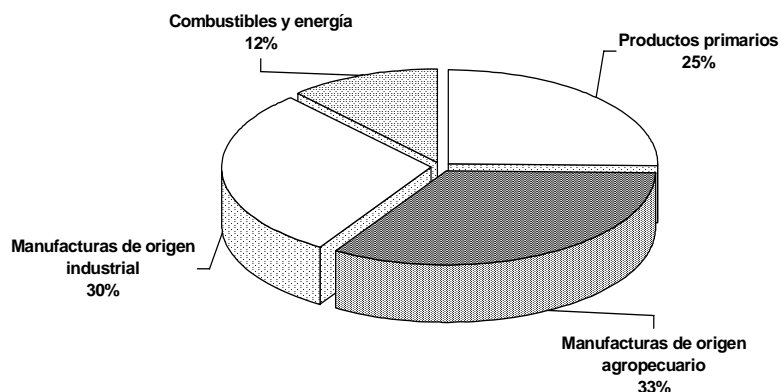
Los principales productos exportados en términos de valor absoluto en el mes fueron: porotos, harinas y pellets de soja, vehículos automóviles terrestres, aceite de soja, maíz, tubos y caños de fundición de hierro o acero, cítricos, materias plásticas y artificiales y Mineral de cobre y sus concentrados.

- **Exportaciones por Grandes rubros en los seis meses.** El incremento en el valor de las exportaciones (34%) se explicó por un aumento de los precios (32%), mientras que las cantidades crecieron el 1%. Todos los rubros se incrementaron con respecto a igual período del año anterior. Las ventas de los Productos primarios aumentaron exclusivamente por un incremento de los precios del 48%, mientras que las cantidades exportadas no registraron variación. En el caso de las exportaciones de Manufacturas de origen industrial, el aumento fue consecuencia del aumento conjunto de precios (8%) y cantidades exportadas (18%). En los casos de Manufacturas de origen agropecuario y Combustibles y energía el mayor valor exportado en el período respondió a un aumento de los precios (50% y 58% respectivamente), mientras disminuyeron las cantidades vendidas (-7% y -29% respectivamente) (véase cuadro 4, pág. 7).

Los principales productos exportados en términos de valor absoluto en el primer semestre del año fueron: harinas y pellets, aceite y porotos de soja, maíz, trigo, vehículos automóviles terrestres, resto de carburantes, naftas, aceite de girasol y Petróleo crudo (véanse cuadros 5, pág. 8 y 7, pág. 9).

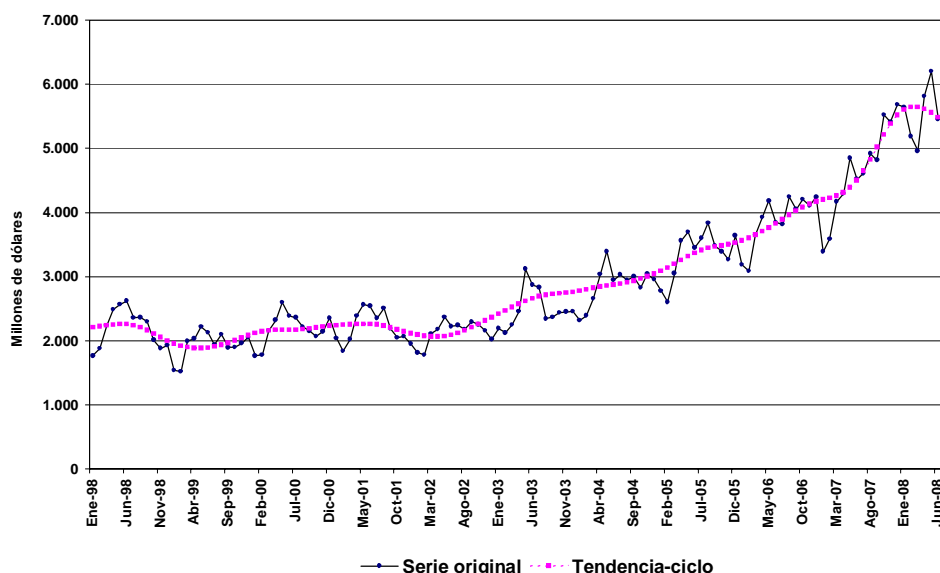
- **Estructura de las exportaciones en los seis meses.** Las Manufacturas de origen agropecuario y las Manufacturas de origen industrial fueron los rubros de mayor participación en las exportaciones argentinas en el primer semestre del año, con el 33% y el 30% del valor total, respectivamente.

Gráfico 1. Composición de las exportaciones. Primer semestre 2008



- **Exportaciones desestacionalizadas y tendencia-ciclo.** En términos desestacionalizados, las exportaciones disminuyeron 2,7% en el mes de junio con respecto al mes anterior. La tendencia-ciclo¹ por su parte, disminuyó el 1,4% con respecto al mes anterior (véanse cuadros 2 y 3, pág. 7 y gráfico 2).

Gráfico 2. Tendencia-ciclo de las exportaciones en millones de dólares.
Enero 1998-junio 2008



3. Importaciones

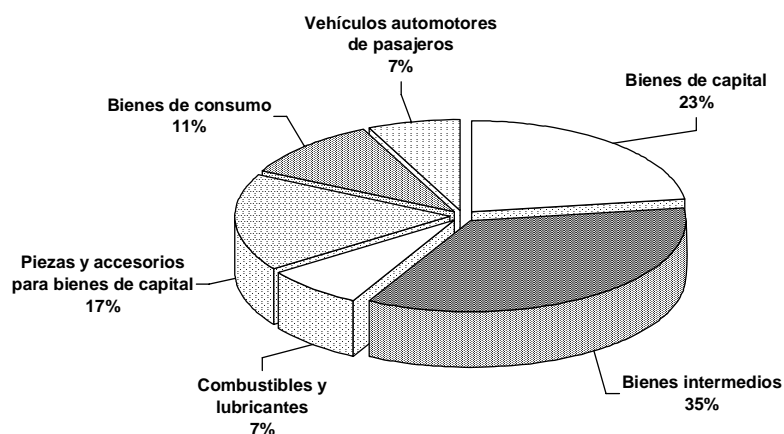
- **Importaciones por Uso económico en junio.** El valor importado de todos los Usos económicos aumentó con respecto al mismo mes del año anterior. El mayor incremento en valor absoluto se produjo en los Bienes intermedios, principal uso de importación, debido al aumento conjunto de los precios (28%) y de las cantidades importadas (12%). Dentro de este uso sobresalieron las compras de porotos de soja, minerales de hierro, glifosato y abonos. Le siguieron en orden de importancia el crecimiento en valor absoluto de las importaciones de Combustibles y lubricantes, que aumentaron 115% con respecto a junio del año anterior, debido a las mayores compras de gas-oil, gas natural licuado, fuel-oil y hulla bituminosa. Luego le siguieron las importaciones de Piezas y accesorios para bienes de capital, impulsadas por las mayores compras de partes destinadas a motores, generadores, grupos electrógenos y convertidores rotativos, y partes y accesorios de carrocerías de vehículos automóviles. Las compras de Bienes de capital -segundo uso de importación- aumentaron el 24% con respecto a junio de 2007. Dentro de este uso se destacaron las compras de vehículos para transporte de mercancías, grupos electrógenos, chasis con motor y cabina para transporte de mercancías y compresores de gases. Las importaciones de Vehículos automotores de pasajeros crecieron el 89%, en gran medida por las mayores compras de vehículos con capacidad hasta 6 personas de entre 1.500 y 3.000 cm³ de cilindrada. Por último, las importaciones de Bienes de consumo registraron un incremento del 26%, destacándose las compras de motocicletas.

En términos de valor absoluto, los productos importados más significativos en el mes de junio fueron: gas-oil, vehículos para transporte de personas, partes y accesorios para el complejo automotriz, porotos de soja, fuel-oil, aparatos de telefonía celular, gas natural licuado, fosfato diamónico, minerales de hierro, ácido fosfometiliminodiacético, glifosato, chasis con motor y cabina para transporte de mercancías, vehículos para transporte de mercancías y hulla bituminosa (véase cuadro 10, pág. 10).

- **Importaciones por Uso económico en los seis meses.** En términos de valor absoluto, los productos que más se importaron en el primer semestre del año fueron: vehículos para transporte de personas, partes y accesorios para el complejo automotriz, gas-oil, porotos de soja, aparatos de telefonía celular, aviones -ingresados temporalmente por más de 365 días-, fosfato diamónico, minerales de hierro, fuel-oil, glifosato y vehículos para transporte de mercancías (véase cuadro 10, pág. 10).

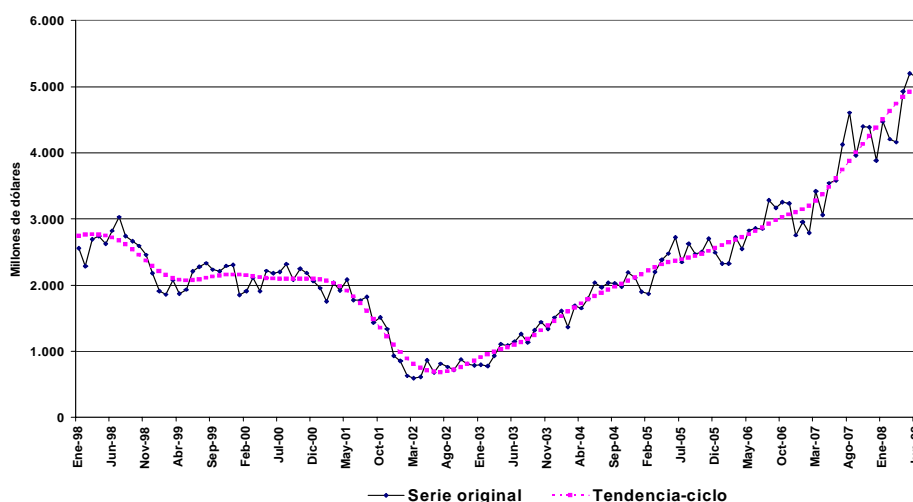
¹ Véase la nota metodológica en página 16.

Gráfico 3. Composición de las importaciones. Primer semestre 2008



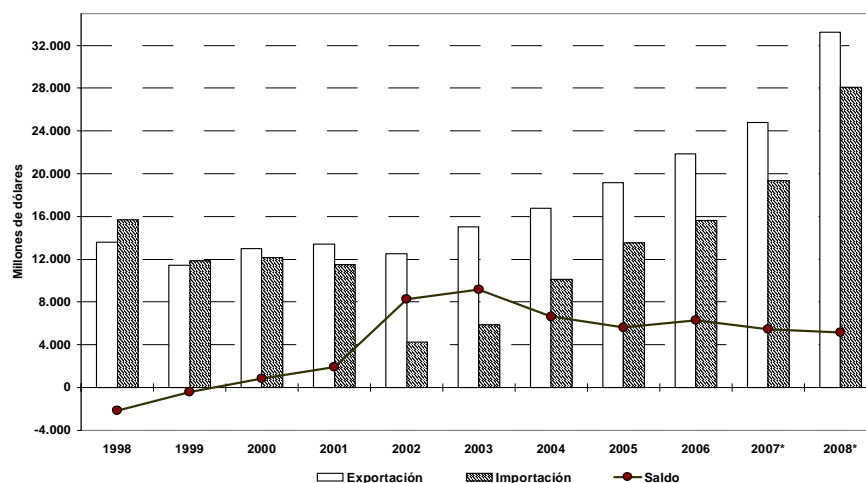
- **Estructura de las importaciones en los seis meses.** Los productos que se importaron en calidad de Bienes intermedios representaron el 35% de las importaciones argentinas en el primer semestre, en tanto Bienes de capital fue el rubro que le siguió en importancia con el 23% del total.
- **Importaciones desestacionalizadas y tendencia-ciclo.** El valor desestacionalizado del mes de junio mostró una baja del 1,4% respecto al mes anterior. Por su parte, la tendencia-ciclo¹ registró este mes un aumento del 1,2% respecto al mes anterior (véanse cuadros 8 y 9, pág. 10 y gráfico 4).

Gráfico 4. Tendencia-ciclo de las importaciones en millones de dólares. Enero 1998-junio 2008



4. Intercambio Comercial según zonas económicas

Gráfico 5. Intercambio comercial argentino en millones de dólares. Primer semestre 1998-2008



¹ Véase la nota metodológica en página 16.

- **Mercosur.** Las exportaciones hacia este bloque, principal socio comercial, crecieron el 34% en junio con respecto al mismo mes del año anterior, debido principalmente a las mayores ventas de Manufacturas de origen industrial. Dentro de este rubro se destacaron las ventas a Brasil de Material de transporte terrestre (vehículos para transporte de personas y de mercancías), Productos químicos y conexos (herbicidas a base de glifosato y desodorantes) y Metales comunes y sus manufacturas (tubos de hierro o acero utilizados en oleoductos y aluminio sin alear). En el caso de las Manufacturas de origen agropecuario, crecieron las ventas de productos de molinería (harina de trigo y malta sin tostar) a Brasil. En tanto la baja en las exportaciones de Productos primarios resultaron de los menores envíos de trigo a Brasil. Por último, la caída en las ventas de naftas hacia Brasil explicó la disminución del rubro Combustibles y energía.

Las importaciones provenientes de este bloque se incrementaron el 43%, destacándose las mayores compras de Bienes intermedios (porotos de soja de Paraguay, minerales de hierro, éter metil-ter-butílico, benceno, y productos de la industria siderúrgica de Brasil), Bienes de capital (vehículos para transporte de mercancías, chasis con motor y cabina para transporte de mercancías, tractores de carretera para semirremolques y aparatos de telefonía celular de Brasil), Vehículos automotores de pasajeros, provenientes de Brasil, y Piezas y accesorios para bienes de capital (chasis con motor incorporado de vehículos automóviles para transporte de personas de Brasil). El intercambio con este bloque en el mes de junio arrojó un saldo comercial negativo de 533 millones de dólares.

En el primer semestre del año las exportaciones hacia el Mercosur aumentaron el 34%, destacándose por orden de importancia las mayores ventas de Manufacturas de origen industrial, Manufacturas de origen agropecuario, Combustibles y energía, y Productos primarios. Por su parte, las importaciones crecieron el 40%, impulsadas principalmente por las mayores compras de Bienes intermedios, Bienes de capital, Piezas y accesorios para bienes de capital y Vehículos automotores de pasajeros. El déficit comercial con el bloque en el período fue de 2.688 millones de dólares.

- **Unión Europea.** En el mes de junio el intercambio comercial con este bloque se ubicó en segundo lugar arrojando un saldo comercial positivo de 448 millones de dólares. Las exportaciones se incrementaron el 45% por las mayores ventas de Manufacturas de origen agropecuario (harinas y pellets de soja hacia España, Dinamarca, Países Bajos y Reino Unido y carne bovina deshuesada, refrigerada, a Alemania y Países Bajos) y de Productos primarios (limones a España, Países Bajos e Italia, camarones y langostinos enteros congelados a España e Italia, maíz a España y Mineral de cobre a Alemania).

Las importaciones desde este bloque aumentaron por las mayores compras de Piezas y accesorios para bienes de capital (partes de turbinas de gas y partes de motores, generadores, grupos electrógenos y convertidores rotativos de Alemania), Bienes intermedios (azufre a granel de Italia, fertilizantes de Bulgaria y Países Bajos y rodio en bruto de Reino Unido) y Bienes de capital (grupos electrógenos de Francia y Alemania).

En el primer semestre el comercio con este bloque arrojó un saldo positivo de u\$s 2.145 millones. Las exportaciones aumentaron el 55% por las mayores ventas de todos sus rubros, destacándose las Manufacturas de origen agropecuario y Productos primarios. En tanto, las importaciones provenientes desde esta zona aumentaron el 36%, impulsadas principalmente por los Bienes de capital, Bienes intermedios y Piezas y accesorios para bienes de capital.

- **ASEAN, Corea Republicana, China, Japón e India.** El intercambio con el bloque -tercero en importancia durante el mes de junio- registró un saldo negativo de u\$s 23 millones. Las exportaciones hacia este bloque disminuyeron el 5%, debido a las menores ventas de Manufacturas de origen agropecuario y de Combustibles y energía. En el primer caso, tal disminución fue provocada por los menores envíos de harinas y pellets de soja a Vietnam, Tailandia, Indonesia y Corea Republicana, mientras que en el segundo caso respondió exclusivamente a la caída en las exportaciones de Petróleo crudo a China. Por otra parte, crecieron las ventas de Productos primarios hacia este bloque, impulsadas por los embarques a China de porotos de soja y, en menor medida, de Mineral de cobre, que compensaron la caída en las ventas de maíz a Filipinas y Malasia, y de Mineral de cobre a Filipinas, Japón y Corea Republicana.

Las importaciones desde este origen aumentaron principalmente por las mayores compras de Bienes intermedios (glifosato y ácido fosfometiliminodiacético de China), Bienes de consumo (motocicletas de China), Bienes de capital (vehículos para transporte de mercancías de Tailandia y máquinas para procesamiento automático de datos portátiles de China) y Piezas y accesorios para bienes de capital (motores para propulsión de barcos de China y Corea Republicana y partes para aparatos de telefonía de China).

En el primer semestre, el intercambio comercial con este bloque registró un saldo negativo de u\$s 582 millones. Las exportaciones aumentaron 9% con respecto a igual período del año anterior, impulsadas por las ventas de Productos primarios a China e India y Manufacturas de origen agropecuario a China. Las importaciones desde este origen aumentaron 50%, principalmente por las mayores compras de Bienes intermedios, Bienes de capital y Bienes de consumo de China.

- **NAFTA.** El saldo comercial con este bloque en junio fue deficitario en 203 millones de dólares. Las exportaciones aumentaron 12% con respecto al mismo mes del año anterior, producto de mayores ventas de Manufacturas de origen industrial (biodiesel y aleaciones de aluminio a Estados Unidos) y de Manufacturas de origen agropecuario (jugo de manzana a Estados Unidos).

Las importaciones aumentaron el 14% con respecto a junio del año anterior, debido a las mayores compras de Bienes intermedios (fosfato diamónico y etileno de Estados Unidos) y Vehículos automotores de pasajeros, provenientes de México.

El intercambio comercial con el bloque en el primer semestre del año arrojó un saldo negativo de u\$s 1.065 millones. Las exportaciones aumentaron el 18% con respecto al mismo período del año anterior, debido a las mayores ventas de Combustibles y energía y Manufacturas de origen industrial. Las importaciones crecieron el 38% debido al incremento de las compras de Bienes intermedios, Bienes de capital, Vehículos automotores de pasajeros y Piezas y accesorios para bienes de capital.

- **Chile.** Las exportaciones aumentaron el 8% en el mes de junio, como consecuencia de las mayores ventas de Manufacturas de origen industrial y Manufacturas de origen agropecuario, mientras que las importaciones crecieron el 49% debido a las mayores compras de Bienes intermedios. El superávit comercial alcanzó en el mes los u\$s 225 millones (véanse cuadros 11, y 12.1 pág. 11 y 13.1 pág. 12).

En los seis meses, el intercambio comercial con Chile registró un saldo positivo de 1.876 millones de dólares. Las exportaciones crecieron el 16% con respecto a igual mes del año anterior, alcanzando los 2.295 millones de dólares, mientras que las importaciones totalizaron 419 millones de dólares con un aumento del 36% en el período.

Por último, los principales destinos de las exportaciones en el primer semestre, en términos de valor absoluto, fueron: Brasil, China, Estados Unidos, Chile y España. Los principales países de origen de las importaciones fueron Brasil, China, Estados Unidos, Alemania y Paraguay (véanse cuadros 11 pág. 11, 12.2 pág. 12 y 13.2 pág.13).

- **Estructura del Intercambio comercial en los seis meses.** En los gráficos 6 y 7 se puede apreciar la participación de los diferentes socios comerciales en las exportaciones argentinas y la de los principales proveedores.

Gráfico 6. Exportaciones según destino. Primer semestre 2008

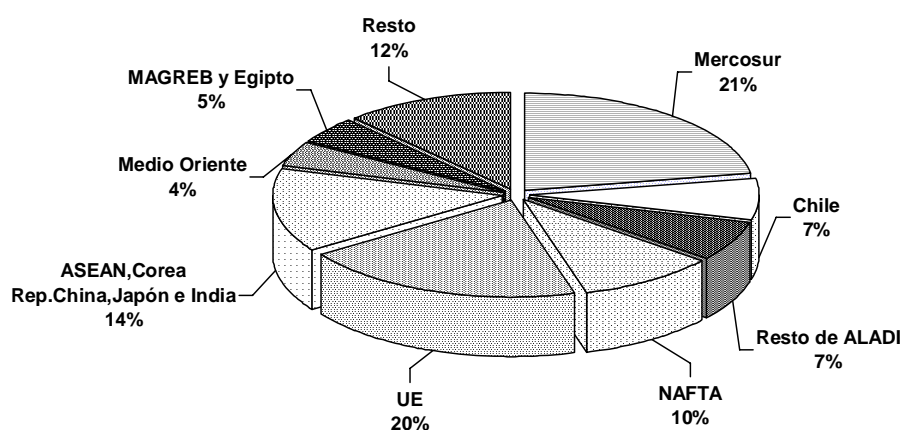
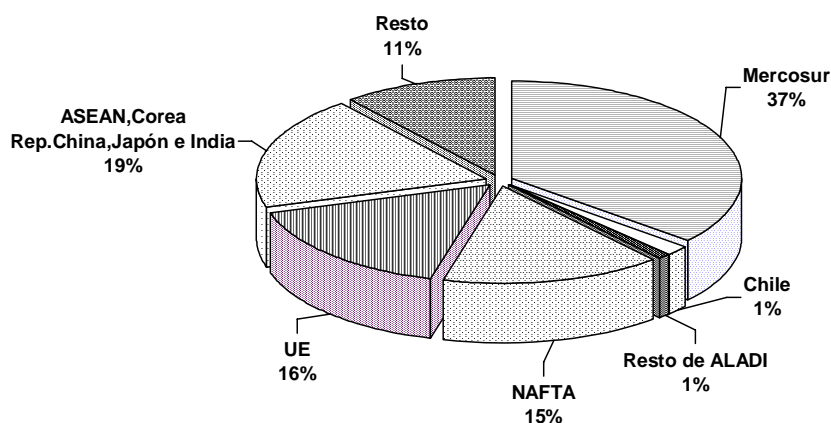


Gráfico 7. Importaciones según origen. Primer semestre 2008



Cuadro 2. Exportaciones mensuales en millones de dólares, serie desestacionalizada. Enero 1998-junio 2008

Años	Enero	Febrero	Marzo	Abril	Mayo	Junio	Julio	Agosto	Sep- tiembre	Octubre	Noviem- bre	Diciem- bre
Millones de U\$S												
1998	2.140	2.283	2.231	2.298	2.194	2.359	2.232	2.217	2.310	2.111	2.024	2.033
1999	1.859	1.840	1.994	1.879	1.897	1.907	1.831	1.981	1.899	1.987	2.083	2.152
2000	2.094	2.140	2.173	2.157	2.228	2.149	2.240	2.110	2.159	2.164	2.257	2.470
2001	2.383	2.195	2.056	2.235	2.196	2.312	2.227	2.411	2.185	2.129	2.164	2.048
2002	2.079	2.103	2.168	2.037	2.023	2.048	2.119	2.088	2.276	2.332	2.255	2.122
2003	2.487	2.496	2.331	2.301	2.688	2.700	2.693	2.255	2.341	2.510	2.571	2.566
2004	2.620	2.807	2.761	2.838	2.942	2.812	2.899	2.797	2.959	2.895	3.190	3.057
2005	3.145	3.060	3.171	3.320	3.223	3.339	3.464	3.621	3.426	3.461	3.421	3.716
2006	3.603	3.639	3.774	3.649	3.664	3.741	3.683	3.963	3.972	4.270	4.291	4.298
2007	3.835	4.226	4.291	3.996	4.267	4.410	4.469	4.576	4.722	5.593	5.647	5.747
2008	6.390	6.124	5.102	5.419	5.465	5.319						

Cuadro 3. Exportaciones mensuales en millones de dólares, tendencia-ciclo. Enero 1998-junio 2008

Años	Enero	Febrero	Marzo	Abril	Mayo	Junio	Julio	Agosto	Sep- tiembre	Octubre	Noviem- bre	Diciem- bre
Millones de U\$S												
1998	2.212	2.224	2.238	2.252	2.260	2.258	2.242	2.211	2.166	2.112	2.055	2.001
1999	1.956	1.922	1.900	1.888	1.886	1.893	1.909	1.934	1.967	2.006	2.047	2.087
2000	2.120	2.146	2.162	2.170	2.171	2.171	2.172	2.178	2.190	2.205	2.221	2.234
2001	2.243	2.249	2.254	2.259	2.263	2.262	2.253	2.235	2.208	2.177	2.145	2.117
2002	2.095	2.078	2.067	2.065	2.073	2.092	2.122	2.162	2.209	2.261	2.314	2.367
2003	2.420	2.472	2.523	2.573	2.620	2.661	2.694	2.717	2.732	2.741	2.749	2.761
2004	2.779	2.801	2.823	2.844	2.861	2.876	2.892	2.911	2.936	2.968	3.004	3.044
2005	3.089	3.140	3.198	3.258	3.318	3.370	3.413	3.444	3.465	3.483	3.502	3.528
2006	3.561	3.602	3.650	3.704	3.763	3.825	3.891	3.959	4.024	4.082	4.132	4.170
2007	4.200	4.227	4.261	4.312	4.389	4.500	4.648	4.826	5.021	5.215	5.385	5.517
2008	5.602	5.641	5.642	5.612	5.559	5.482						

Cuadro 4. Variación porcentual con respecto al mismo período del año anterior de los valores, precios y cantidades de las exportaciones e importaciones. Primer semestre 2008

Rubros y Usos	Variación porcentual respecto a igual período de 2007		
	Valor	Precio	Cantidad
Exportación	34	32	1
Productos primarios	48	48	-
Manufacturas de origen agropecuario	39	50	-7
Manufacturas de origen industrial	28	8	18
Combustibles y energía	12	58	-29
Importación	45	13	28
Bienes de capital	41	1	39
Bienes intermedios	45	28	14
Combustibles y lubricantes	117	70	28
Piezas y accesorios para bienes de capital	35	1	33
Bienes de consumo, incluido vehículos automotores de pasajeros	42	5	35
Bienes de consumo	35	.	.
Vehículos automotores de pasajeros	55	.	.
Resto	-16	.	.

Cuadro 5. Diferencias de valor significativas en la exportación de algunos productos seleccionados, en millones de dólares. Primer semestre 2007-2008

Productos seleccionados	Primer semestre		Diferencias absolutas
	2007*	2008 ^e	
Millones de U\$S			
Total Exportaciones	24.810	33.257	8.447
Total de productos seleccionados	14.450	20.176	5.726
Porotos de soja, excluido para siembra	1.073	1.925	852
Harina y "pellets" de la extracción de aceite de soja	2.376	3.201	825
Aceite de soja, en bruto incluso desgomado	1.598	2.358	760
Maíz, excluido para siembra, en grano	1.171	1.877	706
Trigo, excluido duro, excluido para siembra	1.088	1.573	485
Aceite de girasol, en bruto	314	772	458
Vehículos automóviles para el transporte de personas	768	1.196	428
Naftas	558	830	272
Biodiesel	6	268	262
Aceites crudos de petróleo	579	795	216
Limones	89	303	214
Fuel-oil	271	374	103
Aluminio en bruto	213	297	84
Vehículos automóviles para el transporte de mercancías	715	796	81
Peras	233	286	53
Carne bovina deshuesada, congelada	150	197	47
Pellets de harina de extracción de girasol	50	96	46
Vinos	181	227	46
Miel natural	65	104	39
Carne bovina deshuesada, refrigerada	325	361	36
Gas-oil	13	35	22
Leche entera en polvo	166	188	22
Manzanas	130	148	18
Camarones y langostinos	134	144	10
Gasolinas	538	323	-215
Productos laminados planos de hierro o acero sin alear	175	86	-89
Gas de petróleo y demás hidrocarburos gaseosos	765	731	-34
Preparaciones y conservas de carne bovina	84	75	-9
Semilla de girasol	30	23	-7
Tubos y perfiles huecos sin costura de hierro o acero	592	587	-5
Resto	10.360	13.081	2.721

Cuadro 6. Exportaciones e importaciones en millones de dólares, según Grandes rubros y Uso económico y variación porcentual. Junio y primer semestre 2007-2008

Rubros	Junio			Primer semestre		
	2007*	2008 ^e	Variación porcentual	2007*	2008 ^e	Variación porcentual
Millones de U\$S				Millones de U\$S		
%				%		
EXPORTACIÓN						
Total	4.519	5.454	21	24.810	33.257	34
Productos primarios	1.106	1.440	30	5.688	8.398	48
Manufacturas de origen agropecuario	1.505	1.758	17	8.030	11.181	39
Manufacturas de origen industrial	1.412	1.840	30	7.666	9.841	28
Combustibles y energía	495	416	-16	3.426	3.837	12
Usos	Junio			Primer semestre		
	2007*	2008*	Variación porcentual	2007*	2008*	Variación porcentual
Millones de U\$S				Millones de U\$S		
%				%		
IMPORTACIÓN						
Total	3.579	5.146	44	19.346	28.113	45
Bienes de capital	782	973	24	4.493	6.354	41
Bienes intermedios	1.219	1.743	43	6.797	9.870	45
Combustibles y lubricantes	336	722	115	967	2.102	117
Piezas y accesorios para bienes de capital	661	865	31	3.590	4.836	35
Bienes de consumo	387	489	26	2.184	2.957	35
Vehículos automotores de pasajeros	184	347	89	1.258	1.945	55
Resto	10	8	-20	57	48	-16

Cuadro 7. Exportaciones en millones de dólares y variación porcentual, según principales rubros.
Junio y primer semestre 2007-2008

Rubros	Junio			Primer semestre		
	2007*	2008*	Variación porcentual	2007*	2008*	Variación porcentual
	Millones de U\$S		%	Millones de U\$S		%
Total	4.519	5.454	21	24.810	33.257	34
Productos primarios	1.106	1.440	30	5.688	8.398	48
Animales vivos	2	2	-	13	22	69
Pescados y mariscos sin elaborar	60	125	108	341	383	12
Miel	11	24	118	65	104	60
Hortalizas y legumbres sin elaborar	23	30	30	192	245	28
Frutas frescas	103	174	69	592	915	55
Cereales	388	354	-9	2.476	3.886	57
Semillas y frutos oleaginosos	300	569	90	1.183	2.040	72
Tabaco sin elaborar	30	19	-37	90	74	-18
Lanas sucias	4	4	-	36	31	-14
Fibra de algodón	1	--	-98	5	--	-98
Mineral de cobre y sus concentrados	172	117	-32	626	563	-10
Resto de productos primarios	13	23	77	69	133	93
Manufacturas de origen agropecuario (MOA)	1.505	1.758	17	8.030	11.181	39
Carnes y sus preparados	147	179	22	754	907	20
Pescados y mariscos elaborados	38	47	24	227	241	6
Productos lácteos	28	64	129	314	395	26
Otros productos de origen animal	3	5	67	24	34	42
Frutas secas o procesadas	9	11	22	49	50	2
Café, té, yerba mate y especias	8	7	-13	46	54	17
Productos de molinería	29	58	100	164	345	110
Grasas y aceites	480	483	1	2.183	3.586	64
Azúcar y artículos de confitería	11	8	-27	70	62	-11
Preparados de hortalizas, legumbres y frutas	68	88	29	342	427	25
Bebidas, líquidos alcohólicos y vinagre	35	50	43	248	319	29
Residuos y desperdicios de la ind.alimenticia	469	538	15	2.574	3.541	38
Extractos, curtientes y tintóreos	3	5	67	25	25	-
Pieles y cueros	84	91	8	486	501	3
Lanas elaboradas	17	25	47	89	100	12
Resto de MOA	73	100	37	436	593	36
Manufacturas de origen industrial (MOI)	1.412	1.840	30	7.666	9.841	28
Productos químicos y conexos	202	310	53	1.285	1.838	43
Materias plásticas y sus manufacturas	91	125	37	602	711	18
Caucho y sus manufacturas	26	34	31	155	182	17
Manufacturas de cuero, marroquinería	10	5	-50	59	45	-24
Papel, cartón, impresos y publicaciones	58	63	9	309	323	5
Textiles y confecciones	24	32	33	154	176	14
Calzado y sus partes componentes	1	3	200	17	18	6
Manufacturas de piedra, yeso, vidrio	13	16	23	78	85	9
Piedras, metales preciosos, monedas	47	86	83	278	495	78
Metales comunes y sus manufacturas	249	336	35	1.378	1.487	8
Máquinas y aparatos, material eléctrico	157	208	32	884	1.083	23
Material de transporte terrestre	443	570	29	2.152	2.808	30
Vehíc.de navegación-aérea, marítima y fluvial	53	8	-85	96	348	263
Resto de MOI	38	43	13	220	243	10
Combustibles y energía	495	416	-16	3.426	3.837	12
Petróleo crudo	61	5	-92	579	795	37
Carburantes	317	296	-7	1.847	2.124	15
Grasas y aceites lubricantes	19	13	-32	95	75	-21
Gas de petróleo y otros hidrocarburos	86	87	1	765	731	-4
Energía eléctrica	3	2	-33	84	61	-27
Resto de combustibles	10	13	30	56	51	-9

Cuadro 8. Importaciones mensuales en millones de dólares, serie desestacionalizada. Enero 1998-junio 2008

Años	Enero	Febrero	Marzo	Abril	Mayo	Junio	Julio	Agosto	Sep- tiembre	Octubre	Noviem- bre	Diciem- bre
Millones de U\$S												
1998	2.757	2.581	2.749	2.765	2.737	2.710	2.758	2.616	2.562	2.467	2.424	2.249
1999	2.197	2.151	2.054	1.900	2.019	2.099	2.108	2.147	2.133	2.174	2.171	2.355
2000	2.137	2.154	2.071	2.077	2.097	2.040	2.128	2.068	2.055	2.134	2.062	2.257
2001	2.078	2.012	2.070	2.020	1.955	1.723	1.656	1.614	1.508	1.341	1.229	1.114
2002	978	882	812	523	719	698	646	653	718	717	780	865
2003	922	1.030	1.041	1.125	1.017	1.076	1.114	1.112	1.239	1.283	1.381	1.509
2004	1.821	1.695	1.639	1.666	1.815	1.885	1.914	1.916	1.952	1.968	2.057	2.119
2005	2.202	2.155	2.258	2.360	2.411	2.562	2.350	2.393	2.382	2.466	2.548	2.602
2006	2.545	2.643	2.681	2.711	2.678	2.696	2.836	3.026	3.165	3.117	3.083	2.971
2007	3.109	3.141	3.478	3.151	3.401	3.506	4.018	4.337	4.040	4.171	4.235	4.120
2008	4.645	4.553	4.413	4.831	5.141	5.070						

Cuadro 9. Importaciones mensuales en millones de dólares, tendencia-ciclo. Enero 1998-junio 2008

Años	Enero	Febrero	Marzo	Abril	Mayo	Junio	Julio	Agosto	Sep- tiembre	Octubre	Noviem- bre	Diciem- bre
Millones de U\$S												
1998	2.740	2.757	2.765	2.761	2.745	2.715	2.671	2.612	2.539	2.457	2.371	2.287
1999	2.211	2.149	2.104	2.078	2.068	2.072	2.086	2.106	2.126	2.144	2.155	2.158
2000	2.154	2.144	2.131	2.116	2.104	2.096	2.091	2.090	2.090	2.092	2.093	2.090
2001	2.082	2.063	2.030	1.980	1.912	1.826	1.723	1.607	1.482	1.352	1.221	1.097
2002	984	886	808	749	709	688	683	693	718	756	802	854
2003	905	952	992	1.027	1.059	1.094	1.134	1.184	1.244	1.312	1.384	1.457
2004	1.528	1.596	1.661	1.722	1.779	1.833	1.882	1.928	1.971	2.015	2.062	2.112
2005	2.165	2.217	2.267	2.309	2.342	2.367	2.388	2.409	2.437	2.472	2.513	2.558
2006	2.603	2.644	2.682	2.721	2.764	2.813	2.867	2.924	2.978	3.025	3.065	3.102
2007	3.144	3.198	3.273	3.368	3.483	3.610	3.743	3.875	4.003	4.129	4.253	4.378
2008	4.503	4.626	4.740	4.840	4.920	4.979						

Cuadro 10. Importaciones en millones de dólares y variación porcentual, según principales usos. Junio y primer semestre 2007-2008

Usos	Junio			Primer semestre		
	2007*	2008*	Variación porcentual	2007*	2008*	Variación porcentual
	Millones de U\$S		%	Millones de U\$S		%
Total general	3.579	5.146	44	19.346	28.113	45
Bienes de capital	782	973	24	4.493	6.354	41
Bienes de capital (excepto el equipo de transporte)	649	817	26	3.649	4.916	35
Equipo de transporte industrial	134	156	16	844	1.438	70
Bienes intermedios	1.219	1.743	43	6.797	9.870	45
Suministros industriales	1.142	1.561	37	6.368	8.977	41
Alimentos y bebidas, destinados a la industria	77	181	135	429	893	108
Combustibles y lubricantes básicos y elaborados	336	722	115	967	2.102	117
Piezas y accesorios para bienes de capital	661	865	31	3.590	4.836	35
Bienes de consumo	387	489	26	2.184	2.957	35
Bienes de consumo no especificados duraderos	89	90	1	411	537	31
Bienes de consumo no especificados semiduraderos	109	144	32	617	842	36
Bienes de consumo no especificados no duraderos	122	150	23	716	932	30
Alimentos y bebidas básicos para el hogar	8	12	50	60	80	33
Alimentos y bebidas elaborados para el hogar	35	50	43	224	313	40
Materiales de transporte y accesorios no industriales	23	43	87	156	252	62
Vehículos automotores de pasajeros	184	347	89	1.258	1.945	55
Resto	10	8	-20	57	48	-16

Cuadro 11. Balanza comercial en millones de dólares, por zonas económicas y países seleccionados. Junio y primer semestre 2008 y variación porcentual respecto a igual período de 2007

Zonas económicas y países seleccionados	Junio 2008 ¹					Primer semestre 2008 ¹				
	Exportación		Importación		Saldo	Exportación		Importación		Saldo
	Millones de U\$S	Var %	Millones de U\$S	Var %	Millones de U\$S	Millones de U\$S	Var %	Millones de U\$S	Var %	Millones de U\$S
Total	5.454	21	5.146	44	308	33.257	34	28.113	45	5.144
Mercosur	1.285	34	1.818	43	-533	7.421	34	10.109	40	-2.688
Chile	298	8	73	49	225	2.295	16	419	36	1.876
Resto de ALADI	326	7	50	16	276	2.182	31	286	7	1.896
NAFTA	441	12	644	14	-203	3.232	18	4.297	38	-1.065
UE	1.144	45	695	27	448	6.636	55	4.491	36	2.145
ASEAN, Corea Rep. China, Japón e India	891	-5	914	37	-23	4.690	9	5.272	50	-582
Medio Oriente	245	94	22	175	223	1.336	134	91	65	1.245
MAGREB y Egipto	285	53	29	314	256	1.535	77	86	79	1.449
Resto	539	-1	901	117	-362	3.930	36	3.062	103	867

¹ Nota:

Dato estimado para exportaciones enero-junio 2008

Dato provisorio para importaciones

Cuadro 12.1 Exportaciones en millones de dólares y variación porcentual, por Grandes rubros según zonas económicas y países seleccionados. Junio 2007-2008

Zonas económicas y países seleccionados	Grandes rubros														
	Total			Productos primarios			Manufacturas de origen agropecuario			Manufacturas de origen industrial			Combustibles y energía		
	2007*	2008*	Variación porcentual	2007*	2008*	Variación porcentual	2007*	2008*	Variación porcentual	2007*	2008*	Variación porcentual	2007*	2008*	Variación porcentual
	Millones de U\$S		%	Millones de U\$S		%	Millones de U\$S		%	Millones de U\$S		%	Millones de U\$S		%
Total	4.519	5.454	21	1.106	1.440	30	1.505	1.758	17	1.412	1.840	30	495	416	-16
Mercosur	958	1.285	34	152	108	-29	100	152	52	560	915	63	146	110	-25
Chile	277	298	8	40	21	-48	58	71	22	98	125	28	81	81	-
Resto de ALADI	304	326	7	19	13	-32	112	146	30	167	162	-3	6	5	-17
NAFTA	394	441	12	21	23	10	91	114	25	178	207	16	103	98	-5
UE	787	1.144	45	249	380	53	418	602	44	119	155	30	1	6	///
ASEAN	181	118	-35	78	17	-78	91	86	-5	12	16	33	--	-	-100
China ¹	490	599	22	242	445	84	175	136	-22	15	18	20	58	--	-100
Corea Republicana	94	59	-37	43	33	-23	50	24	-52	2	2	-	-	-	-
Japón	75	65	-13	33	18	-45	15	14	-7	27	32	19	-	--	///
India	102	49	-52	--	1	190	93	45	-52	9	4	-56	-	-	-
Medio Oriente	126	245	94	41	142	246	32	74	131	53	29	-45	-	-	-
MAGREB y Egipto	186	285	53	73	133	82	99	121	22	15	30	100	-	-	-
Resto	546	539	-1	116	105	-9	171	172	1	159	145	-9	101	116	15

¹ Incluye Hong Kong y Macao.

Cuadro 12.2 Exportaciones en millones de dólares y variación porcentual, por Grandes rubros según zonas económicas y países seleccionados. Primer semestre 2007-2008

Zonas económicas y países seleccionados	Grandes rubros														
	Total			Productos primarios			Manufacturas de origen agropecuario			Manufacturas de origen industrial			Combustibles y energía		
	2007*	2008*	Variación porcentual	2007*	2008*	Variación porcentual	2007*	2008*	Variación porcentual	2007*	2008*	Variación porcentual	2007*	2008*	Variación porcentual
	Millones de U\$S		%	Millones de U\$S		%	Millones de U\$S		%	Millones de U\$S		%	Millones de U\$S		%
Total	24.810	33.257	34	5.688	8.398	48	8.030	11.181	39	7.666	9.841	28	3.426	3.837	12
Mercosur	5.527	7.421	34	969	1.075	11	589	830	41	3.019	4.392	45	951	1.123	18
Chile	1.981	2.295	16	203	206	1	385	544	41	708	1.001	41	685	544	-21
Resto de ALADI	1.667	2.182	31	253	373	47	484	897	85	890	893	-	41	20	-51
NAFTA	2.733	3.232	18	208	229	10	599	638	7	1.154	1.297	12	772	1.069	38
UE	4.286	6.636	55	1.214	2.079	71	2.418	3.656	51	645	832	29	8	69	///
ASEAN	985	1.003	2	325	291	-10	591	635	7	66	76	15	3	3	-
China ¹	2.141	2.842	33	923	1.545	67	800	1.015	27	60	80	33	359	202	-44
Corea Republicana	421	214	-49	231	70	-70	172	110	-36	18	7	-61	-	26	///
Japón	321	233	-27	169	71	-58	75	66	-12	57	92	61	20	4	-80
India	426	398	-7	3	105	///	398	269	-32	25	19	-24	-	6	///
Medio Oriente	570	1.336	134	224	749	234	184	428	133	162	160	-1	-	--	///
MAGREB y Egipto	869	1.535	77	388	662	71	352	741	111	126	126	-	3	6	100
Resto	2.883	3.930	36	579	945	63	983	1.352	38	737	867	18	584	766	31

Cuadro 13.1 Importaciones en millones de dólares y variación porcentual por Uso económico, según zonas económicas y países seleccionados. Junio 2007-2008

Zonas económicas y países seleccionados	Usos											
	Total			Bienes de capital			Bienes intermedios			Combustibles y lubricantes		
	2007*	2008*	Variación porcentual	2007*	2008*	Variación porcentual	2007*	2008*	Variación porcentual	2007*	2008*	Variación porcentual
	Millones de U\$S		%	Millones de U\$S		%	Millones de U\$S		%	Millones de U\$S		%
Total	3.579	5.146	44	782	973	24	1.219	1.743	43	336	722	115
Mercosur	1.274	1.818	43	225	338	50	482	735	52	94	55	-41
Chile	49	73	49	2	4	100	31	45	45	3	7	133
Resto de ALADI	43	50	16	--	1	///	12	18	50	21	16	-24
NAFTA	567	644	14	183	175	-4	220	259	18	11	19	73
UE	548	695	27	135	166	23	192	239	24	14	7	-50
ASEAN	101	120	19	27	34	26	26	27	4	--	-	-100
China ¹	408	602	48	140	172	23	101	210	108	--	--	-87
Corea Republicana	47	55	17	17	14	-18	14	15	7	--	--	227
Japón	84	104	24	21	21	-	17	22	29	--	--	44
India	28	34	21	3	4	33	16	18	13	--	--	71
Medio Oriente	8	22	175	2	4	100	1	13	///	--	--	-89
MAGREB y Egipto	7	29	314	--	--	165	7	17	143	-	12	///
Resto	416	901	117	28	40	43	98	124	27	193	607	215

Zonas económicas y países seleccionados	Usos											
	Piezas y accesorios para bienes de capital			Bienes de consumo			Vehículos automotores de pasajeros			Resto		
	2007*	2008*	Variación porcentual	2007*	2008*	Variación porcentual	2007*	2008*	Variación porcentual	2007*	2008*	Variación porcentual
	Millones de U\$S		%	Millones de U\$S		%	Millones de U\$S		%	Millones de U\$S		%
Total	661	865	31	387	489	26	184	347	89	10	8	-20
Mercosur	230	307	33	104	146	40	138	236	71	--	--	169
Chile	3	5	67	9	12	33	-	-	-	-	-	-
Resto de ALADI	2	1	-50	9	14	56	-	-	-	-	-	-
NAFTA	90	96	7	48	55	15	15	40	167	--	--	-47
UE	118	166	41	71	79	11	17	38	124	--	--	///
ASEAN	35	40	14	13	19	46	-	--	///	-	-	-
China ¹	68	90	32	99	129	30	1	1	-	-	--	///
Corea Republicana	8	11	38	3	3	-	5	12	140	-	-	-
Japón	31	35	13	7	8	14	7	17	143	-	-	-
India	6	7	17	3	4	33	--	--	115	-	-	-
Medio Oriente	1	1	-	3	5	67	-	-	-	-	--	///
MAGREB y Egipto	--	--	340	--	--	33	-	-	-	-	-	-
Resto	69	105	52	17	16	-6	--	1	///	10	8	-20

¹ Incluye Hong Kong y Macao.

Cuadro 13.2 Importaciones en millones de dólares y variación porcentual por Uso económico según zonas económicas y países seleccionados. Primer semestre 2007-2008

Zonas económicas y países seleccionados	Usos											
	Total			Bienes de capital			Bienes intermedios			Combustibles y lubricantes		
	2007*	2008*	Variación porcentual	2007*	2008*	Variación porcentual	2007*	2008*	Variación porcentual	2007*	2008*	Variación porcentual
	Millones de U\$S		%	Millones de U\$S		%	Millones de U\$S		%	Millones de U\$S		%
Total	19.346	28.113	45	4.493	6.354	41	6.797	9.870	45	967	2.102	117
Mercosur	7.221	10.109	40	1.369	1.948	42	2.833	4.041	43	268	316	18
Chile	307	419	36	10	15	50	202	278	38	20	33	65
Resto de ALADI	267	286	7	1	5	400	81	99	22	106	79	-25
NAFTA	3.108	4.297	38	1.116	1.461	31	1.105	1.508	36	102	180	76
UE	3.313	4.491	36	798	1.273	60	1.145	1.394	22	77	184	139
ASEAN	543	672	24	133	188	41	136	162	19	--	--	-71
China ¹	2.040	3.324	63	658	938	43	527	1.080	105	--	46	///
Corea Republicana	214	368	72	61	94	54	77	92	19	--	1	///
Japón	558	683	22	153	178	16	125	142	14	1	1	-
India	163	225	38	13	19	46	100	144	44	1	2	100
Medio Oriente	55	91	65	11	18	64	17	38	124	7	--	-100
MAGREB y Egipto	48	86	79	1	--	-77	44	72	64	2	12	500
Resto	1.508	3.062	103	168	217	29	404	820	103	382	1.249	227

Zonas económicas y países seleccionados	Usos											
	Piezas y accesorios para bienes de capital			Bienes de consumo			Vehículos automotores de pasajeros			Resto		
	2007*	2008*	Variación porcentual	2007*	2008*	Variación porcentual	2007*	2008*	Variación porcentual	2007*	2008*	Variación porcentual
	Millones de U\$S		%	Millones de U\$S		%	Millones de U\$S		%	Millones de U\$S		%
Total	3.590	4.836	35	2.184	2.957	35	1.258	1.945	55	57	48	-16
Mercosur	1.179	1.627	38	651	832	28	920	1.342	46	1	1	-
Chile	21	28	33	54	66	22	--	-	-100	-	-	-
Resto de ALADI	7	9	29	71	95	34	--	-	-100	-	--	///
NAFTA	423	559	32	231	323	40	129	266	106	1	--	-51
UE	768	980	28	384	489	27	140	171	22	--	1	///
ASEAN	184	195	6	90	127	41	--	--	-68	-	-	-
China ¹	329	452	37	520	794	53	7	14	100	--	--	///
Corea Republicana	47	90	91	15	19	27	14	73	421	-	-	-
Japón	202	233	15	38	52	37	39	76	95	-	--	///
India	28	33	18	20	26	30	1	1	-	-	-	-
Medio Oriente	7	9	29	14	27	93	-	-	-	--	--	-76
MAGREB y Egipto	--	1	43	1	1	-	--	-	-100	-	-	-
Resto	395	621	57	95	107	13	9	2	-78	55	46	-16

¹ Incluye Hong Kong y Macao.

Cuadro 14. Exportaciones a Brasil en millones de dólares y variación porcentual, según principales rubros.
Junio y primer semestre 2007-2008

Rubros	Exportaciones a Brasil					
	Junio			Primer semestre		
	2007*	2008*	Variación porcentual	2007*	2008*	Variación porcentual
	Millones de U\$S		%	Millones de U\$S		%
Total	806	1.065	32	4.627	6.195	34
Productos primarios	145	99	-32	932	1.024	10
Animales vivos	--	--	-79	--	--	58
Pescados y mariscos sin elaborar	1	1	-	5	5	-
Miel	-	-	-	--	-	-100
Hortalizas y legumbres sin elaborar	17	27	59	94	143	52
Frutas frescas	8	17	113	71	97	37
Cereales	116	50	-57	718	756	5
Semillas y frutos oleaginosos	--	1	244	3	5	67
Tabaco sin elaborar	1	1	-	4	5	25
Lanas sucias	-	-	-	-	-	-
Fibra de algodón	--	-	-100	2	-	-100
Mineral de cobre y sus concentrados	-	-	-	25	-	-100
Resto de productos primarios	2	2	-	10	12	20
Manufacturas de origen agropecuario (MOA)	77	120	56	454	642	41
Carnes y sus preparados	4	4	-	20	25	25
Pescados y mariscos elaborados	5	9	80	58	56	-3
Productos lácteos	7	11	57	38	62	63
Otros productos de origen animal	--	--	///	--	1	100
Frutas secas o procesadas	3	5	67	9	15	67
Café, té, yerba mate y especias	--	--	-7	2	2	-
Productos de molinería	21	40	90	114	223	96
Grasas y aceites	2	3	50	15	22	47
Azúcar y artículos de confitería	--	1	55	3	4	33
Preparados de hortalizas, legumbres y frutas	11	19	73	70	87	24
Bebidas, líquidos alcohólicos y vinagre	3	5	67	16	17	6
Residuos y desperdicios de la ind.alimenticia	--	1	///	2	3	50
Extractos, curtientes y tintóreos	--	--	28	1	1	-
Pieles y cueros	4	3	-25	18	20	11
Lanas elaboradas	-	-	-	1	1	-
Resto de MOA	16	19	19	91	103	13
Manufacturas de origen industrial (MOI)	474	769	62	2.476	3.608	46
Productos químicos y conexos	61	105	72	382	498	30
Materias plásticas y sus manufacturas	47	61	30	305	365	20
Caucho y sus manufacturas	13	23	77	81	109	35
Manufacturas de cuero, marroquinería	--	--	-34	1	1	-
Papel, cartón, impresos y publicaciones	15	20	33	73	99	36
Textiles y confecciones	11	16	45	72	85	18
Calzado y sus partes componentes	--	--	///	1	2	100
Manufacturas de piedra, yeso, vidrio	1	3	200	8	13	63
Piedras, metales preciosos, monedas	--	-	-100	--	--	-50
Metales comunes y sus manufacturas	23	57	148	133	218	64
Máquinas y aparatos, material eléctrico	47	65	38	254	318	25
Material de transporte terrestre	249	411	65	1.134	1.860	64
Vehíc.de navegación-aérea, marítima y fluvial	1	--	-63	1	1	-
Resto de MOI	6	8	33	31	40	29
Combustibles y energía	109	79	-28	765	920	20
Petróleo crudo	-	-	-	--	-	-100
Carburantes	97	64	-34	577	736	28
Grasas y aceites lubricantes	4	5	25	19	26	37
Gas de petróleo y otros hidrocarburos	8	10	25	163	156	-4
Energía eléctrica	-	-	-	1	--	-96
Resto de combustibles	--	--	-7	5	2	-60

Cuadro 15. Importaciones desde Brasil en millones de dólares y variación porcentual, por Uso económico. Junio y primer semestre 2007-2008

Usos	Importaciones desde Brasil					
	Junio			Primer semestre		
	2007 *	2008 *	Variación porcentual	2007 *	2008 *	Variación porcentual
	Millones de U\$S		%	Millones de U\$S		%
Total	1.151	1.594	39	6.500	8.901	37
Bienes de capital	220	334	52	1.351	1.920	42
Bienes intermedios	404	554	37	2.375	3.127	32
Combustibles y lubricantes	67	35	-48	99	155	57
Piezas y accesorios para bienes de capital	224	300	34	1.147	1.588	39
Bienes de consumo	98	137	40	607	769	27
Vehículos automotores de pasajeros	138	234	69	920	1.340	46
Resto	--	--	///	1	2	50

Cuadro 16. Valores unitarios trimestrales, de productos seleccionados exportados. Segundo trimestre 2006-2008

Productos seleccionados	Año 2006			Año 2007*				Año 2008°	
	Trimestre			Trimestre				Trimestre	
	Segundo	Tercero	Cuarto	Primero	Segundo	Tercero	Cuarto	Primero	Segundo
	U\$S / tn								
Trigo, excluido duro, excluido para siembra	143	153	171	173	184	199	294	299	361
Maíz, excluido para siembra, en grano	110	117	137	145	141	147	164	214	221
Porotos de soja, excluido para siembra	220	224	242	268	252	285	339	399	360
Carne bovina deshuesada, refrigerada	8.757	8.181	5.559	5.799	6.253	7.007	6.673	8.672	13.927
Carne bovina deshuesada, congelada	2.416	2.659	2.471	2.474	2.242	2.242	2.736	3.251	4.272
Preparaciones y conservas de carne bovina	2.818	2.826	2.626	2.495	2.791	2.879	2.960	3.144	3.695
Azúcar de caña en bruto, sin aromatizar ni colorear	306	309	324	510	533	285	331	536	546
Aceite de soja en bruto incluso desgomado	462	485	536	577	610	714	785	961	1.115
Aceite de girasol en bruto	544	574	606	631	659	782	919	1.054	1.368
Harina y "pellets" de la extracción de aceite de soja	176	180	189	202	202	214	257	288	296
Aceites crudos de petróleo	446	459	386	355	371	452	534	620	751
Naftas para petroquímica	589	577	497	532	652	655	768	832	896
Gasolinas excluidas de aviación	687	597	519	567	733	692	746	810	1.065
Gas natural en estado gaseoso	123	124	194	206	214	228	257	316	449

NOTA METODOLÓGICA

- El valor de las exportaciones de junio de 2008 debe considerarse como una estimación preliminar en razón de haberse efectuado con el 12,7% de documentación en trámite, que en muchos casos corresponde a operaciones que aún no han sido confirmadas a la Dirección General de Aduanas por los operadores, ya que éstas están pendientes dentro del plazo permitido por la legislación.

Ajuste estacional y tendencia-ciclo: a partir de la publicación de las cifras del comercio exterior correspondientes a abril de 2004, se realiza el ajuste estacional de las series de exportaciones e importaciones por el método directo, utilizando el programa X12-ARIMA desarrollado por el «U.S. Census Bureau». También se elabora la estimación de la Tendencia-Ciclo de dichas series, que surge de eliminar de la serie original, además de las fluctuaciones estacionales, las alteraciones de carácter no estacional (huelgas, efectos climáticos inesperados, etc.). Al eliminar estos factores, el indicador refleja la tendencia, lo que supone poder estimar sin interferencias la evolución histórica. El informe de prensa con fecha 30 de junio de 2004, presenta un ANEXO donde se brinda una descripción metodológica del método de desestacionalización y estimación de la tendencia-ciclo.

Las opciones del programa de desestacionalización que se utilizarán en los próximos meses para **Exportaciones** son: período considerado (a partir de enero-96; extensión con un año de pronósticos mediante el modelo: ARIMA log (0 1 1)(0 1 1)₁₂; ajuste por outliers); Para **Importaciones**: período considerado (a partir de enero-96; extensión con un año de pronósticos mediante el modelo Modelo ajustado: ARIMA (0 2 2)(0 1 1)₁₂; ajuste de efecto por días de actividad-efecto trading days-; ajuste de efecto pascuas con un día de impacto gradual; ajuste de variaciones por outliers).

- Cifras estimadas. En ocasión de la publicación de la Información de Prensa del Intercambio Comercial Argentino suelen practicarse modificaciones en las cifras de los meses anteriores, especialmente en los valores de exportación. Estas modificaciones, habitualmente de poca magnitud, obedecen a múltiples razones. Si bien el valor informado se construye fundamentalmente sobre la base de operaciones realizadas y perfeccionadas desde el punto de vista documental, existe un porcentaje de operaciones cuyo valor debe ser estimado ya que se encuentra pendiente, al momento de brindar la información, aún cuando están dentro del plazo permitido por la legislación. Asimismo hay operaciones que han sido oficializadas por un valor, se efectivizan por un valor inferior, y se demora la carga del post embarque (documento en donde se consigna el valor definitivo), razón por la cual también deben ser estimadas. Finalmente, la aplicación de regímenes tales como el de precios revisables (petróleo), con ajuste de precios en función a la calidad (concentrado de minerales) así como las operaciones en consignación, permiten a los exportadores modificar los valores declarados en el momento de la exportación en plazos que van de los 60 a los 180 días del embarque.
 - Por lo general no se realizan modificaciones en las cifras de importación salvo las practicadas a fin de cada año por la recuperación por parte de los importadores de mercaderías que fueran enviadas previamente a rezago y registradas como tal.
 - A los efectos de facilitar la tarea de los usuarios que utilizan las cifras de comercio exterior, el INDEC ha decidido practicar los ajustes mencionados en ocasión de la publicación de los datos correspondientes al mes de diciembre para los primeros seis meses del año y a los del mes de abril para el total anual.
- En virtud de la resolución 281/98, los exportadores de minerales tienen opción de modificar el valor de sus transacciones en virtud de las variaciones en la cantidad y en la ley del mineral constatadas por el comprador. Esta opción puede ser ejercida dentro de los 6 meses de embarque, con posibilidades de prorrogar este plazo por otros seis meses. Las estimaciones publicadas en el presente informe para los meses de noviembre 2007 a abril 2008 fueron elaboradas a partir del comportamiento observado en las operaciones ya rectificadas. Para el presente mes, junio de 2008, el período considerado es el correspondiente al trimestre noviembre 2007-enero 2008.
- A partir del mes de enero de 2004 se han incluido las exportaciones e importaciones bajo el régimen de courier.
- Las variaciones porcentuales de precios y cantidades de las exportaciones e importaciones del período analizado se construyeron sobre la base de un índice de precios mensual del tipo Paasche con base 1997=100. Estas variaciones pueden diferir de las publicadas en «Índices de Precios y

Cantidades de Comercio Exterior, base 1993=100» ya que responden a diferentes períodos base y frecuencias de cálculo.

- Los índices de precios del tipo Paasche se construyen considerando las cantidades del período de cálculo, razón por la cual son sensibles a los cambios en la composición del comercio exterior.

Zonas Económicas:

Mercosur (Mercado Común del Sur): incluye Argentina, Brasil, Paraguay y Uruguay (incluye zonas francas de Brasil y Uruguay).

Chile: incluye zonas francas de Iquique y Punta Arenas.

Resto de ALADI (Asociación Latinoamericana de Integración): incluye Colombia, Ecuador, Cuba, Perú, Venezuela y Bolivia (incluye zona franca)

NAFTA (Tratado de Libre Comercio de América del Norte): incluye Estados Unidos, Canadá y México.

UE (Unión Europea): incluye Austria, Bélgica, Dinamarca, España (incluye Islas Canarias), Finlandia, Francia (incluye Mónaco), Grecia, Irlanda, Italia (incluye San Marino), Luxemburgo, Países Bajos, Portugal, Reino Unido, República Federal de Alemania, Suecia, Chipre, Eslovaquia, Eslovenia, Estonia, Hungría, Letonia, Lituania, Malta, Polonia, República Checa. Se incorporan a partir del 1º de enero de 2007 Rumania y Bulgaria.

ASEAN (Asociación de las Naciones del Sudeste Asiático): incluye Brunei, Camboya, Filipinas, Indonesia, Laos, Malasia, Myanmar, Singapur, Tailandia y Vietnam.

Medio Oriente: incluye Arabia Saudita, Bahrein, Emiratos Árabes Unidos, Irán, Iraq, Israel, Jordania, Kuwait, Líbano, Omán, Qatar, República de Yemen, Siria y Territorio Autónomo Palestino.

A partir de enero de 2007, se publica el Intercambio Comercial con Egipto y la Unión del MAGREB Árabe (incluye: Argelia, Libia, Marruecos, Túnez y Mauritania) .

El 20 de agosto de 2008 se difundirá la información más desagregada en la publicación INDEC INFORMA.

Signos convencionales

* Dato provisorio

... Dato no disponible a la fecha de presentación de los resultados

/// Dato que no corresponde presentar debido a la naturaleza de las cosas

- Dato igual a cero

s Dato resguardado por el secreto estadístico