



Buenos Aires, 23 de julio de 2010

## Intercambio Comercial Argentino

Datos provisorios del año 2009 y cifras estimadas de enero-junio de 2010

### 1. Presentación de los principales resultados

En junio de 2010 la balanza comercial marcó un superávit de 1.291 millones de dólares, cifra que representó una disminución del 19% con respecto al mismo período del año anterior.

Es el resultado de un mes en el que las exportaciones reportaron ingresos por 6.353 millones de dólares, mientras que las importaciones ascendieron a 5.062 millones de dólares.

El mayor valor exportado con respecto a junio del año anterior resultó de un aumento de las cantidades vendidas del (27%) mientras los precios disminuyeron (4%).

Los rubros que registraron mayores aumentos en las exportaciones fueron: Semillas y frutos oleaginosos, Material de transporte terrestre, Cereales, Pescados y mariscos sin elaborar, Piedras, metales preciosos y sus manufacturas y Productos químicos y conexos.

El valor de las importaciones fue el 40% mayor que en el período correspondiente de 2009. Esto se debió principalmente a un aumento en las cantidades (23%) y de los precios (13%). Los rubros que registraron mayores incrementos fueron: Bienes intermedios, Piezas y accesorios para bienes de capital, Combustibles y lubricantes, Vehículos automotores de pasajeros.

Los valores acumulados en el primer semestre de 2010 arrojaron una balanza comercial superavitaria de 7.491 millones de dólares, representando una disminución del 25% con respecto a igual período del año anterior. El total exportado fue de 32.294 millones de dólares contra 24.803 millones de dólares desembolsados en importaciones. Estos datos representaron un aumento del 18% y 43% respectivamente, comparándolos con el mismo período del año anterior.

El 32% de las compras al exterior fueron hechas en el ámbito del Mercosur, bloque que a su vez concentró el 24% de las exportaciones argentinas. Comparando estos resultados con junio del año anterior, los envíos argentinos hacia su principal socio comercial aumentaron el 21%, mientras que las importaciones provenientes del mismo crecieron el 46%.

**Cuadro 1.** Intercambio comercial argentino en millones de dólares y variaciones porcentuales.  
Primer semestre 2009-2010

Período	Exportación				Importación				Saldo	
			Variación porcentual				Variación porcentual			
	2009 *	2010 <sup>e</sup>	igual período año anterior	acumulado igual período año anterior	2009 *	2010 *	igual período año anterior	acumulado igual período año anterior	2009 *	2010*
	Millones de U\$S				Millones de U\$S				Millones de U\$S	
<b>Total anual</b>	<b>55.669</b>	<b>///</b>	<b>///</b>	<b>///</b>	<b>38.781</b>	<b>///</b>	<b>///</b>	<b>///</b>	<b>16.888</b>	<b>///</b>
<b>Enero-junio</b>	<b>27.378</b>	<b>32.294</b>		<b>18</b>	<b>17.367</b>	<b>24.803</b>		<b>43</b>	<b>10.011</b>	<b>7.491</b>
Enero	3.713	4.423	19	19	2.760	3.206	16	16	953	1.217
Febrero	3.942	4.060	3	11	2.663	3.456	30	23	1.279	604
Marzo	4.261	4.714	11	11	2.888	4.403	52	33	1.373	311
Abril	5.050	6.222	23	14	2.777	4.101	48	37	2.273	2.121
Mayo	5.202	6.521	25	17	2.660	4.574	72	44	2.542	1.947
Junio	5.210	6.353	22	18	3.619	5.062	40	43	1.591	1.291
Julio	4.916				3.586				1.330	
Agosto	4.348				3.255				1.093	
Setiembre	4.535				3.666				869	
Octubre	4.806				3.656				1.150	
Noviembre	4.865				3.651				1.214	
Diciembre	4.820				3.599				1.221	

**Nota:** Los totales por suma pueden no coincidir por redondeo en las cifras parciales.

## 2. Exportaciones

### • Exportaciones por Grandes rubros en junio

El aumento del valor exportado en el mes (comparado con igual mes del año anterior) fue el resultado de los mayores montos registrados en Productos primarios y Manufacturas de origen industrial. El mayor ascenso interanual en valores absolutos correspondió al primer rubro, cuyas ventas registraron un alza del 135% como resultado de un fuerte aumento en las cantidades vendidas (131%) y en los precios (2%).

Las Manufacturas de origen industrial -primer rubro de exportación en el mes de junio- registraron un incremento en sus ventas del 27%, producto del alza en las cantidades vendidas (23%) y de los precios (3%).

La ventas externas de Manufacturas de origen agropecuario -segundo rubro de exportación- registraron una disminución en los valores exportados del 9%, debido a una baja de los precios (7%) y de las cantidades exportadas (2%).

Por su parte, los Combustibles y energía, registraron una variación negativa del 34%, debido a la disminución de las cantidades vendidas (40%), mientras los precios se incrementaron (11%). (Ver cuadro 6, pág. 8).

Entre los productos que generaron un incremento en valor absoluto de las exportaciones se ubicaron, en primer lugar, Semillas y frutos oleaginosos, en especial porotos de soja a China, Egipto y Venezuela, entre otros países. Esto se debió a un incremento de las cantidades vendidas dado que los precios bajaron. En segundo lugar, Material de transporte terrestre, por las mayores ventas de vehículos para transporte de mercancías a Brasil, Alemania y México y de vehículos para el transporte de personas hacia Brasil y Venezuela. También sobresalieron las ventas de Cereales, en especial de maíz a Irán, Indonesia, Taiwán y Japón y de trigo a Brasil. Le siguieron, las exportaciones del rubro Pescados y Mariscos sin elaborar (camarones y langostinos, enteros congelados) hacia España e Italia. Esto se debió a un aumento conjunto de cantidades y precios. Le siguieron las exportaciones de Piedras, metales preciosos y sus manufacturas, -en especial de oro para uso no monetario- hacia Canadá y Suiza. Por último, dentro del rubro Productos químicos y conexos, resaltamos los envíos de biodiesel hacia España y Bélgica, por las mayores cantidades y precios.

Los productos que evidenciaron un decrecimiento en el mes de junio en sus ventas con respecto a igual mes del año anterior fueron: Residuos y desperdicios de la industria alimenticia, por las menores ventas de harinas y pellets de soja hacia Vietnam, Siria y Sudáfrica, y de Petróleo crudo, donde disminuyeron las ventas hacia China, Estados Unidos y Brasil. En el primer caso, la baja se debió a una disminución de los precios dado que las cantidades se mantuvieron sin variación, mientras que en el segundo el descenso en el valor se explicó por una caída en las cantidades exportadas. (Ver cuadro 7, pág. 9).

### • Exportaciones por Grandes rubros en los primeros seis meses

El aumento en el valor de las exportaciones (18%) se explicó por un alza conjunta de las cantidades exportadas (14%) y de los precios (3%).

Los rubros que mostraron un comportamiento positivo con respecto a igual período del año anterior, fueron: los Productos primarios (54%) y las Manufacturas de origen industrial con el 33%. Por su parte tanto las Manufacturas de origen agropecuario como los Combustibles y energía registraron variaciones negativas (5% y 3%), disminuyendo en valor por efecto de una baja en las cantidades vendidas (7% y 40%), mientras los precios aumentaron (2% y 61% respectivamente). El aumento en las ventas de Manufacturas de origen industrial resultó de una fuerte suba en las cantidades exportadas (34%) que lograron compensar ampliamente la disminución en los precios (1%). El incremento de las ventas de Productos primarios, se debió a un aumento conjunto de cantidades exportadas (42%) y de los precios (8%). (Ver cuadro 4, pág. 7).

### • Exportaciones de productos en términos de valor absoluto

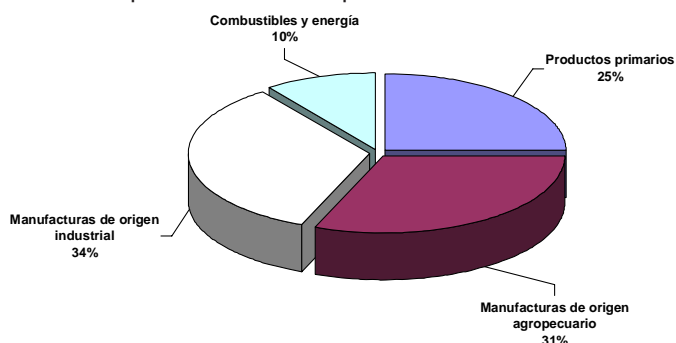
En junio se destacaron las ventas del complejo soja (porotos, harinas y pellets, aceites), vehículos automóviles terrestres, maíz, Productos diversos de las industrias químicas, Petróleo crudo, Piedras y metales preciosos, Partes y piezas de vehículos y tractores, Materias plásticas y sus manufacturas.

Durante los seis meses del año además de los productos mencionados para el mes, resaltamos las ventas de Mineral de cobre y sus concentrados y resto de carburantes. (Ver cuadros 5, pág. 8, y 7, pág. 9).

### • Estructura de las exportaciones en los primeros seis meses

Las Manufacturas de origen industrial y las Manufacturas de origen agropecuario fueron los rubros de mayor participación en las exportaciones argentinas con el 34% y 31% del valor total, respectivamente.

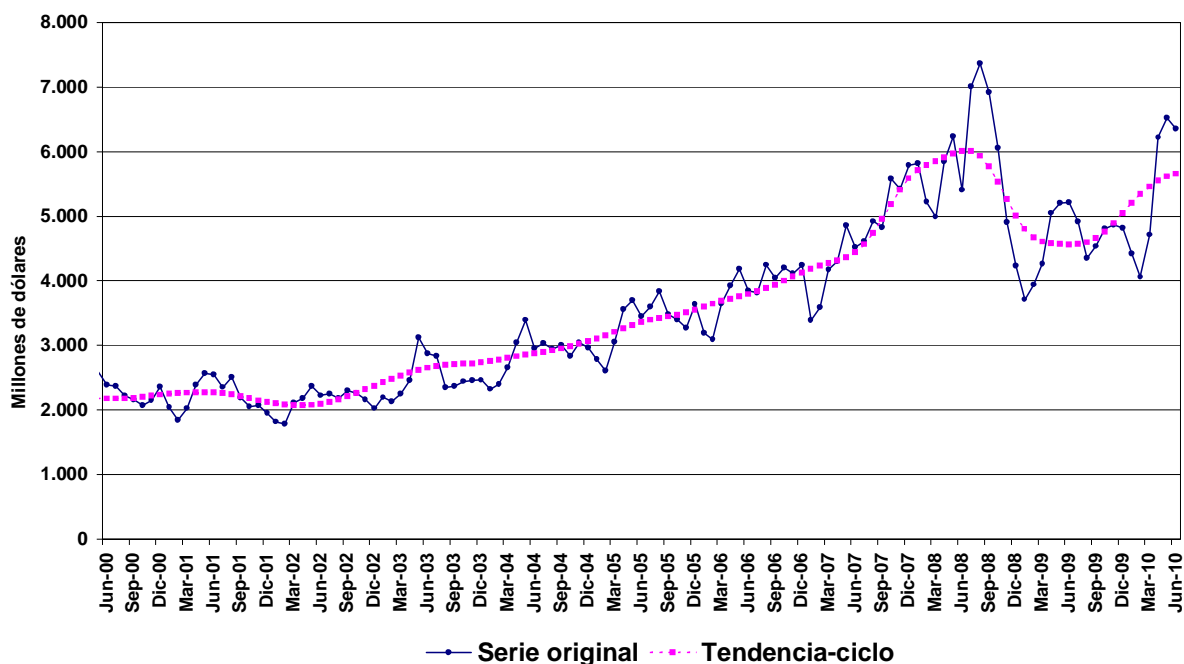
**Gráfico 1.** Composición de las exportaciones. Primer semestre 2010



### • Exportaciones desestacionalizadas y tendencia-ciclo.

En términos desestacionalizados, las exportaciones aumentaron el 5,4% en el mes de junio con respecto al mes anterior. La tendencia-ciclo<sup>1</sup>, por su parte, aumentó el 0,7%, con respecto al mes anterior. (Ver cuadros 2 y 3, pág. 7, y gráfico 2).

**Gráfico 2.** Tendencia-ciclo de las exportaciones en millones de dólares. Junio 2000-2010



### 3. Importaciones

#### • Importaciones por Usos económicos en junio

El aumento de las importaciones en el mes de junio con respecto al mismo mes del año anterior resultó del mayor valor importado de todos los Usos económicos.

El mayor ascenso en valores absolutos se registró en las importaciones de Bienes intermedios, principal uso de importación, debido a un aumento conjunto de las cantidades y los precios; especialmente por las mayores compras de minerales de hierro, urea con contenido de nitrógeno, fosfato monoamónico, ácido fosfonometiliminodiacético, etileno, productos inmunológicos preparados como medicamentos, semielaborados de hierro, acero sin alear y polietileno en formas primarias.

Le siguieron las importaciones de Piezas y accesorios para bienes de capital, donde sobresalieron las adquisiciones de partes y accesorios de carrocerías de vehículos para transporte de personas o mercancías, cajas de cambio, partes y accesorios de vehículos, motores de émbolo alternativo, partes para receptores de radiotelefonía, radiodifusión y televisión y circuitos impresos para aparatos eléctricos de telefonía.

Luego continuaron en orden absoluto, las importaciones de Combustibles y lubricantes, por las mayores compras de gas oil, energía eléctrica, gasolinas excluidas de aviación, gas licuado y gaseoso.

También crecieron las importaciones de Vehículos automotores de pasajeros, en su mayoría provenientes de Brasil, México y Alemania.

Le siguieron las importaciones del rubro Bienes de consumo, destacándose las compras de motocicletas, funguicidas, herbicidas y medicamentos acondicionados para la venta por menor.

Por último, los Bienes de capital, aumentaron por las compras de aparatos receptores decodificadores de TV, barcos cisterna, vehículos, chasis con motor y cabina para transporte de mercancías, máquinas automáticas para el procesamiento de datos, tractores de carretera para semirremolque y grupos electrógenos. (Ver cuadro 10, pág. 10).

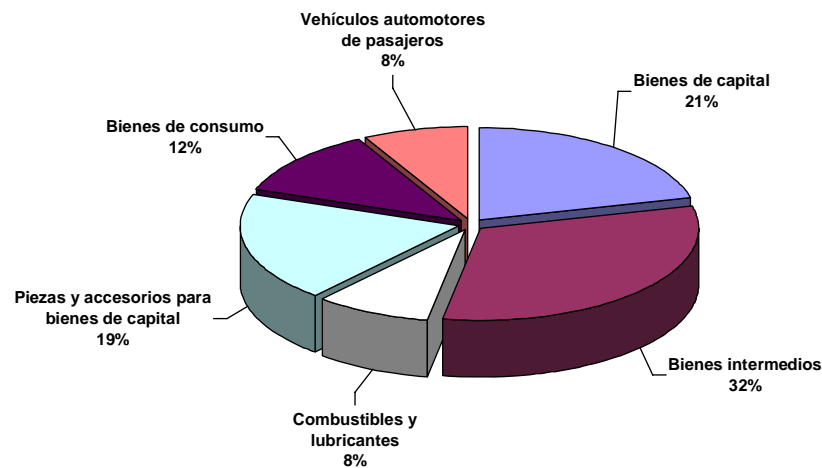
#### • Importaciones de productos en términos de valor absoluto

En el mes de junio se destacaron las compras de gas oil, vehículos para transporte de personas, fuel oil, energía eléctrica, partes y accesorios de carrocerías para transporte de personas y mercancías, aviones -ingresados temporalmente por más de 365 días-, teléfonos celulares portátiles, gas natural licuado, cajas de cambio y máquinas automáticas para procesamiento de datos.

Durante los seis primeros meses del año además de los productos mencionados para el mes, sobresalieron las compras de partes para aparatos receptores de radiotelefonía, radiodifusión y televisión, minerales de hierro, energía eléctrica y fuel oil.

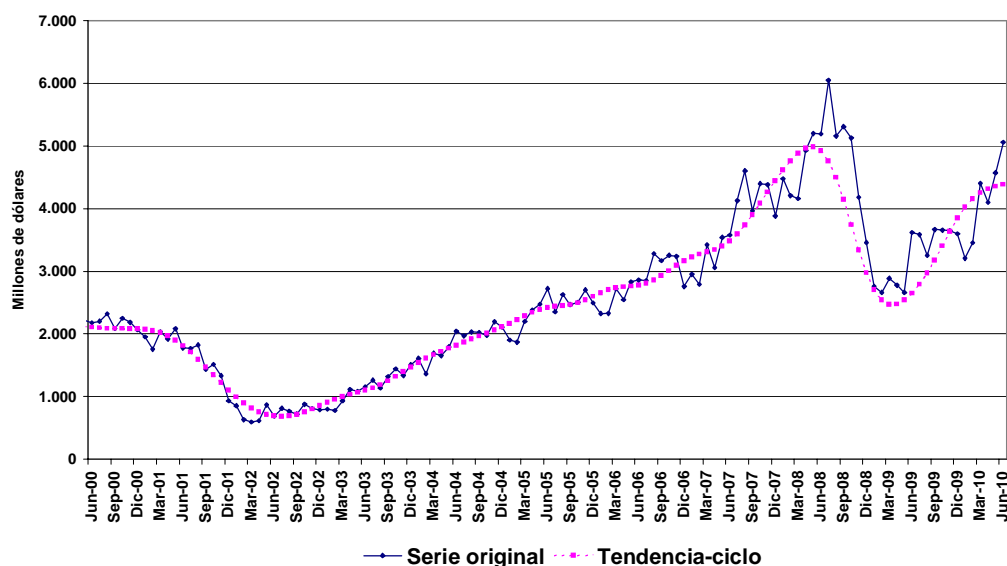
<sup>1</sup> Véase la nota metodológica en página 16.

**Gráfico 3.** Composición de las importaciones. Primer semestre 2010



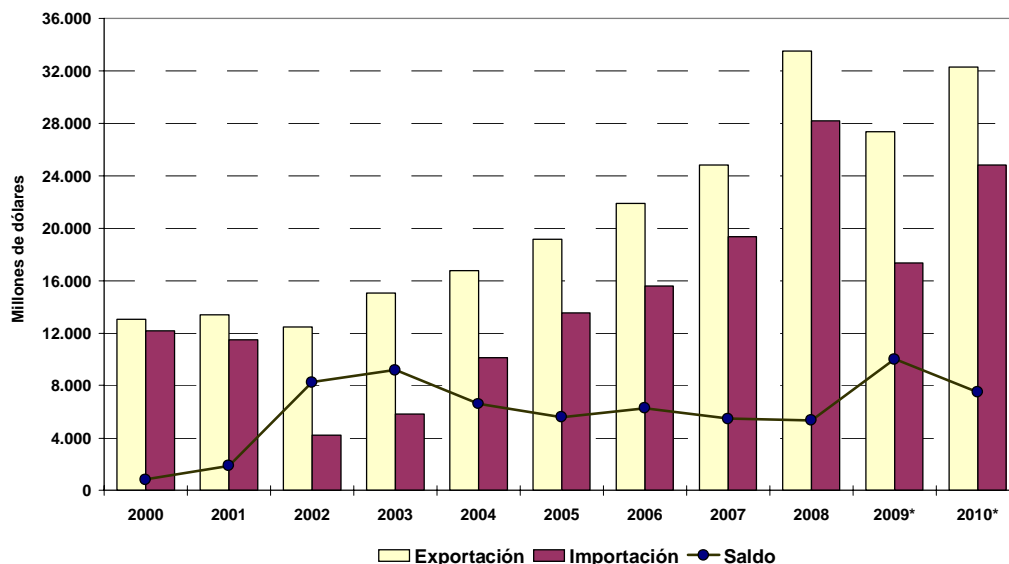
- **Estructura de las importaciones en los primeros seis meses.** En los primeros seis meses del año, los Bienes intermedios representaron el 32% de las importaciones argentinas, mientras que los Bienes de capital le siguieron en importancia con el 21% del total.
- **Importaciones desestacionalizadas y tendencia-ciclo.** En términos desestacionalizados, las importaciones del mes de junio aumentaron el 4,1% con respecto al mes anterior. Por su parte, la tendencia-ciclo<sup>1</sup> registró en junio un alza del 0,7% con respecto al mes anterior. (Ver cuadros 8 y 9, pág. 10 y gráfico 4).

**Gráfico 4.** Tendencia-ciclo de las importaciones en millones de dólares. Junio 2000-2010



#### 4. Intercambio comercial según zonas económicas

**Gráfico 5.** Intercambio comercial argentino en millones de dólares. Primer semestre 2000-2010



<sup>1</sup> Véase la nota metodológica en página 16.

- **Mercosur.** El intercambio con este bloque -primero en importancia- en el mes de junio arrojó un saldo comercial negativo de 111 millones de dólares. Este resultado fue producto de un aumento de las exportaciones del 21% y de un alza de las importaciones (46%), con respecto a junio del año anterior. Las mayores ventas externas se registraron en el rubro Manufacturas de origen industrial (vehículos para transporte de personas y mercancías) y Productos primarios (trigo) en ambos casos hacia Brasil.

El aumento de las importaciones en junio con respecto al mismo mes del año anterior fue producto de mayores compras, en especial de Bienes intermedios (minerales de hierro y semielaborados de hierro sin alear); Piezas y accesorios para bienes de capital (partes y accesorios de carrocerías de vehículos automóviles, motores de émbolo, cajas de cambio y circuitos impresos con componentes eléctricos) y Vehículos automotores de pasajeros en todos los casos provenientes de Brasil.

En los primeros seis meses del año las exportaciones hacia el Mercosur crecieron el 30% en todos los rubros, a excepción de Combustibles y energía. La suba más importante en valor absoluto corresponde a las exportaciones de Manufacturas de origen industrial. Las importaciones subieron el 43% en el período, registrando incrementos en todos sus usos. Sobresalieron las compras de Piezas y accesorios para bienes de capital, Bienes intermedios y los Vehículos automotores de pasajeros. El intercambio con el bloque en el primer semestre arrojó un déficit comercial de 302 millones de dólares.

- **Unión Europea.** En el mes de junio el intercambio comercial con este bloque -tercero en importancia- arrojó un saldo comercial positivo de 220 millones de dólares. Las exportaciones aumentaron el 8% con respecto al mismo mes del año anterior. Esto fue el resultado, principalmente, de un incremento en las ventas de Manufacturas de origen industrial (biodiesel hacia España, Bélgica Italia y Países Bajos y vehículos para transporte de mercancías hacia Alemania) y Productos primarios (camarones y langostinos congelados a España e Italia)

Las importaciones desde este bloque subieron el 37% en junio con respecto a igual mes del año anterior, especialmente por las mayores compras de Bienes intermedios (etileno de Países Bajos, medicamentos de Alemania, Irlanda e Italia y cilindros huecos de níquel de España) y Piezas y accesorios para bienes de capital (partes y accesorios de carrocerías para vehículos automóviles para transporte de personas y/o mercancías de Francia, España, Alemania e Italia y motores de émbolo de Alemania).

El comercio con este bloque en los primeros seis meses arrojó un saldo positivo de 509 millones de dólares. Las exportaciones subieron el 1% con respecto a igual período del año anterior, producto de mayores ventas de Manufacturas de origen industrial y Productos primarios. En tanto, las importaciones provenientes desde esta zona aumentaron el 56%, principalmente por las compras de Bienes intermedios y Bienes de capital.

- **ASEAN, Corea Republicana, China, Japón e India.** El intercambio con este bloque -segundo en importancia en junio- registró un saldo comercial positivo de 628 millones de dólares. Las exportaciones aumentaron el 69% con respecto a junio de 2009, debido principalmente a los mayores envíos de porotos de soja a China y países de ASEAN; de maíz hacia Indonesia, Taiwán, Japón y Corea Republicana y de aceite de soja a India.

Las importaciones desde este origen subieron el 56% en junio con respecto a igual mes del año anterior, por las mayores compras de Bienes de capital (barcos cisterna, computadoras portátiles, aparatos receptores decodificadores de tv y estaciones base de telefonía celular de China) y Piezas y accesorios para bienes de capital (circuitos impresos con componentes electrónicos para aparatos eléctricos de telefonía de China y Corea Republicana y partes para aparatos eléctricos de telefonía de China).

El intercambio comercial con este bloque en el primer semestre resultó con un saldo positivo de 1.356 millones de dólares. Las exportaciones aumentaron el 34% con respecto a igual período del año anterior, por las mayores ventas de Productos primarios a China, países del ASEAN y Japón y Manufacturas de origen agropecuario a India. Las importaciones desde este origen subieron el 39%, registrándose las principales subas en las compras de Bienes de capital, Piezas y accesorios para bienes de capital y Bienes intermedios, en su mayoría provenientes de China.

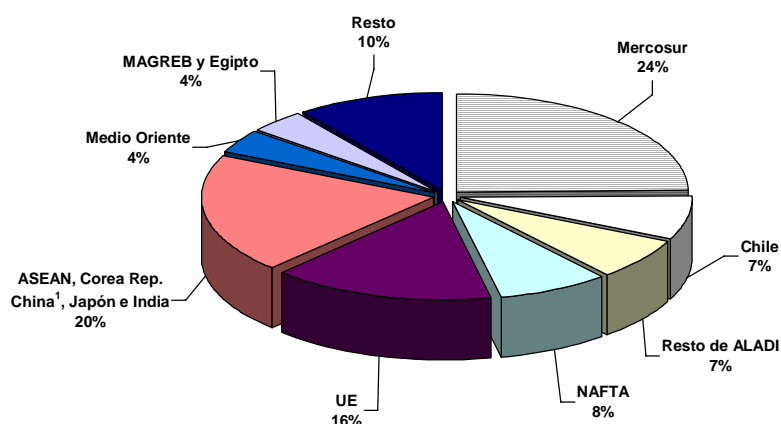
- **NAFTA.** El intercambio comercial con este bloque arrojó un saldo negativo de 318 millones de dólares en el mes de junio. Las exportaciones subieron el 20% con respecto a junio del año anterior por las mayores ventas de Manufacturas de origen industrial, en especial de vehículos para transporte de mercancías hacia México y aluminio sin alear y aleaciones de aluminio a Estados Unidos

Las importaciones desde este bloque aumentaron el 1% con respecto a junio del año anterior. Los usos económicos que registraron mayores subas fueron Bienes intermedios (ácido fosfonometiliminodiacético y fosfato monoamónico ambos de Estados Unidos) y Combustibles y lubricantes (gasóleo, gasolinas excluidas de aviación y hulla bituminosa en todos los casos de Estados Unidos).

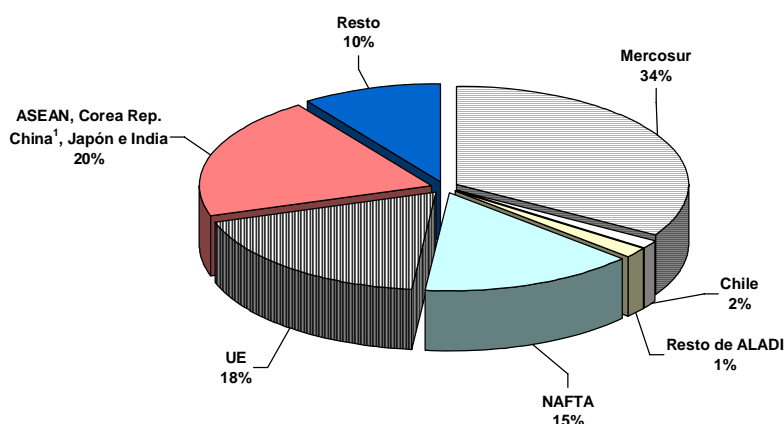
En el primer semestre, el intercambio comercial con este bloque arrojó un saldo negativo de 1.261 millones de dólares. Las exportaciones registraron un ascenso del 1% con respecto al mismo período del año anterior, por las mayores ventas de Manufacturas de origen industrial. Las importaciones subieron el 24% debido al aumento en las compras de Bienes intermedios, Vehículos automotores de pasajeros y Combustibles y lubricantes.

- **Chile.** En junio las exportaciones a Chile registraron un ascenso del 56% con respecto al mismo mes del año anterior, por las mayores ventas de Combustibles y energía, principalmente de Petróleo crudo. Las importaciones aumentaron el 27% debido a mayores compras de Bienes intermedios, especialmente de cátodos de cobre refinado, ferromolibdeno y nitrato de potasio. El superávit comercial alcanzó en el mes de junio los 297 millones de dólares. (Ver cuadros 11 y 12.1 pág. 11, y 13.1 pág. 12). En el primer semestre, el intercambio comercial con Chile registró un saldo positivo de 1.950 millones de dólares. Las exportaciones aumentaron el 7% con respecto a igual período del año anterior, mientras que las importaciones mostraron una suba del 25% en el período.
- **Principales socios comerciales en los primeros seis meses.** Los destinos de las exportaciones argentinas, en orden decreciente de acuerdo al valor absoluto, fueron: Brasil, China, Chile, Estados Unidos y Países Bajos. Por otra parte, los principales países de origen de las importaciones en el período fueron: Brasil, China, Estados Unidos, Alemania y Francia. (Ver cuadros 11 pág. 11, 12.2 pág. 12, y 13.2 pág. 13).
- **Estructura del Intercambio comercial en los primeros seis meses.** En los gráficos 6 y 7 se puede apreciar la participación de los diferentes socios comerciales en las exportaciones argentinas y la de los principales proveedores.

**Gráfico 6.** Exportaciones según destino. Primer semestre 2010



**Gráfico 7.** Importaciones según origen. Primer semestre 2010





**Cuadro 2.** Exportaciones mensuales en millones de dólares, serie desestacionalizada.  
Enero 2000-junio 2010

Años	Enero	Febrero	Marzo	Abril	Mayo	Junio	Julio	Agosto	Sep- tiembre	Octubre	Noviem- bre	Diciem- bre
Millones de U\$S												
2000	2.094	2.087	2.162	2.165	2.236	2.157	2.248	2.119	2.165	2.171	2.263	2.472
2001	2.380	2.218	2.041	2.236	2.196	2.311	2.226	2.414	2.184	2.128	2.161	2.045
2002	2.073	2.123	2.154	2.038	2.023	2.049	2.119	2.089	2.278	2.332	2.252	2.119
2003	2.482	2.518	2.319	2.299	2.687	2.699	2.693	2.250	2.344	2.511	2.570	2.569
2004	2.629	2.739	2.763	2.853	2.950	2.819	2.910	2.792	2.967	2.900	3.194	3.060
2005	3.168	3.094	3.170	3.330	3.217	3.332	3.460	3.585	3.408	3.463	3.417	3.723
2006	3.654	3.674	3.784	3.649	3.651	3.724	3.664	3.911	3.945	4.282	4.279	4.329
2007	3.918	4.283	4.332	3.958	4.238	4.352	4.420	4.512	4.698	5.684	5.635	5.953
2008	6.808	6.073	5.242	5.375	5.451	5.161	6.705	6.772	6.759	6.185	5.097	4.393
2009	4.369	4.773	4.508	4.595	4.493	4.893	4.664	3.995	4.416	4.902	5.028	5.033
2010	5.209	4.921	5.012	5.629	5.605	5.906						

**Cuadro 3.** Exportaciones mensuales en millones de dólares, tendencia-ciclo. Enero 2000-junio 2010

Años	Enero	Febrero	Marzo	Abril	Mayo	Junio	Julio	Agosto	Sep- tiembre	Octubre	Noviem- bre	Diciem- bre
Millones de U\$S												
2000	2.112	2.137	2.155	2.167	2.173	2.173	2.172	2.175	2.184	2.199	2.217	2.234
2001	2.248	2.258	2.264	2.267	2.269	2.266	2.256	2.237	2.209	2.177	2.145	2.118
2002	2.097	2.082	2.073	2.070	2.075	2.090	2.117	2.157	2.206	2.260	2.316	2.371
2003	2.425	2.477	2.528	2.575	2.617	2.651	2.676	2.693	2.704	2.712	2.720	2.732
2004	2.752	2.777	2.803	2.829	2.852	2.873	2.894	2.917	2.946	2.981	3.020	3.062
2005	3.106	3.153	3.206	3.261	3.314	3.359	3.394	3.421	3.443	3.470	3.505	3.549
2006	3.597	3.643	3.684	3.720	3.754	3.791	3.834	3.883	3.938	3.999	4.063	4.125
2007	4.183	4.231	4.272	4.312	4.362	4.440	4.564	4.738	4.954	5.186	5.405	5.584
2008	5.712	5.795	5.853	5.908	5.965	6.009	6.007	5.932	5.770	5.536	5.266	5.009
2009	4.804	4.672	4.604	4.577	4.567	4.563	4.568	4.595	4.657	4.758	4.892	5.046
2010	5.202	5.342	5.458	5.549	5.615	5.655						

**Cuadro 4.** Variación porcentual con respecto al mismo período del año anterior de los valores, precios y cantidades de las exportaciones e importaciones. Primer semestre 2010

Rubros y Usos	Variación porcentual respecto a igual período de 2009		
	Valor	Precio	Cantidad
<b>Exportación</b>	<b>18</b>	<b>3</b>	<b>14</b>
Productos primarios	54	8	42
Manufacturas de origen agropecuario	-5	2	-7
Manufacturas de origen industrial	33	-1	34
Combustibles y energía	-3	61	-40
<b>Importación</b>	<b>43</b>	<b>6</b>	<b>35</b>
Bienes de capital	34	1	33
Bienes intermedios	37	12	23
Combustibles y lubricantes	80	33	35
Piezas y accesorios para bienes de capital	52	-	52
Bienes de consumo, incluido vehículos automotores de pasajeros	43	3	39
Bienes de consumo	24	.	.
Vehículos automotores de pasajeros	84	.	.
<b>Resto</b>	<b>12</b>	.	.

**Cuadro 5.** Diferencias de valor significativas en la exportación de algunos productos seleccionados, en millones de dólares. Primer semestre 2009-2010

Productos seleccionados	Primer semestre		Diferencias absolutas
	2009*	2010°	
Millones de U\$S			
Total exportaciones	27.378	32.294	4.916
Total de productos seleccionados	17.561	20.984	3.423
Porotos de soja, excluido para siembra	1.121	2.737	1.616
Maíz, excluido para siembra, en grano	957	1.803	846
Vehículos automóviles para el transporte de personas	959	1.581	622
Oro para uso no monetario	399	935	536
Vehículos automóviles para el transporte de mercancías	560	997	437
Biodiesel	321	580	259
Cueros y pieles bovinos o equinos curtidos o "crust"	186	356	170
Naftas	380	541	161
Aluminio en bruto	214	321	107
Cajas de cambio y sus partes	186	291	105
Fuel oil	136	213	77
Camarones y langostinos	100	162	62
Vinos	257	316	59
Maníes	110	131	21
Limonas	71	86	15
Miel natural	98	108	10
Filetes de merluza congelados	103	109	6
Harina y "pellets" de la extracción de aceite de soja	4.169	3.546	-623
Aceite de soja, en bruto incluso desgomado	1.761	1.598	-163
Tubos y perfiles huecos sin costura de hierro o acero	544	401	-143
Trigo, duro, excluido para siembra	709	577	-132
Carne bovina deshuesada, congelada	327	205	-122
Aceite de girasol, en bruto	418	299	-119
Aceites crudos de petróleo	1.249	1.141	-108
Gasolinas	139	72	-67
Cebada cervecera	89	31	-58
Productos laminados planos de hierro o acero sin alear	167	130	-37
Carne bovina deshuesada, refrigerada	331	300	-31
Gas de petróleo y demás hidrocarburos gaseosos	626	608	-18
Harina de trigo	150	133	-17
Peras	288	271	-17
Leche entera en polvo	163	152	-11
Preparaciones y conservas de carne bovina	98	88	-10
Pellets de harina de extracción de girasol	58	53	-5
Manzanas	117	112	-5
Resto	9.817	11.310	1.493

**Cuadro 6.** Exportaciones e importaciones en millones de dólares, según Grandes rubros y Uso económico y variación porcentual. Junio y seis meses 2009-2010

Rubros	Junio			Primer semestre		
	2009*	2010*	Variación porcentual	2009*	2010*	Variación porcentual
Millones de U\$S				Millones de U\$S		
<b>EXPORTACIÓN</b>						
<b>Total</b>	<b>5.210</b>	<b>6.353</b>	<b>22</b>	<b>27.378</b>	<b>32.294</b>	<b>18</b>
Productos primarios	810	1.905	135	5.264	8.109	54
Manufacturas de origen agropecuario	2.154	1.966	-9	10.572	10.028	-5
Manufacturas de origen industrial	1.646	2.085	27	8.224	10.929	33
Combustibles y energía	600	397	-34	3.318	3.228	-3
Usos	Junio			Primer semestre		
	2009*	2010*	Variación porcentual	2009*	2010*	Variación porcentual
Millones de U\$S				Millones de U\$S		
<b>IMPORTACIÓN</b>						
<b>Total</b>	<b>3.619</b>	<b>5.062</b>	<b>40</b>	<b>17.367</b>	<b>24.803</b>	<b>43</b>
Bienes de capital	947	990	5	3.916	5.233	34
Bienes intermedios	993	1.502	51	5.725	7.848	37
Combustibles y lubricantes	431	719	67	1.173	2.106	80
Piezas y accesorios para bienes de capital	607	941	55	3.098	4.700	52
Bienes de consumo	397	524	32	2.339	2.908	24
Vehículos automotores de pasajeros	229	375	64	1.049	1.932	84
Resto	14	10	-29	68	76	12



**Cuadro 7.** Exportaciones en millones de dólares y variación porcentual, según principales rubros.  
Junio y primer semestre 2009-2010

Rubros	Junio			Primer semestre		
	2009*	2010*	Variación porcentual	2009*	2010*	Variación porcentual
	Millones de U\$S		%	Millones de U\$S		%
<b>Total</b>	<b>5.210</b>	<b>6.353</b>	<b>22</b>	<b>27.378</b>	<b>32.294</b>	<b>18</b>
<b>Productos primarios</b>	<b>810</b>	<b>1.905</b>	<b>135</b>	<b>5.264</b>	<b>8.109</b>	<b>54</b>
Animales vivos	3	2	-33	20	15	-25
Pescados y mariscos sin elaborar	47	117	149	284	335	18
Miel	16	19	19	98	108	10
Hortalizas y legumbres sin elaborar	29	40	38	199	328	65
Frutas frescas	97	103	6	610	625	2
Cereales	305	515	69	2.052	2.689	31
Semillas y frutos oleaginosos	146	958	///	1.253	2.892	131
Tabaco sin elaborar	24	10	-58	64	57	-11
Lanas sucias	2	3	50	11	37	236
Fibra de algodón	5	1	-80	7	6	-14
Mineral de cobre y sus concentrados	113	104	-8	555	837	51
Resto de productos primarios	21	34	62	111	182	64
<b>Manufacturas de origen agropecuario (MOA)</b>	<b>2.154</b>	<b>1.966</b>	<b>-9</b>	<b>10.572</b>	<b>10.028</b>	<b>-5</b>
Carnes y sus preparados	182	168	-8	1.015	939	-7
Pescados y mariscos elaborados	40	41	3	206	207	-
Productos lácteos	53	42	-21	290	311	7
Otros productos de origen animal	6	6	-	36	32	-11
Frutas secas o procesadas	11	13	18	46	50	9
Café, té, yerba mate y especias	10	16	60	62	76	23
Productos de molinería	48	43	-10	267	265	-1
Grasas y aceites	451	461	2	2.474	2.249	-9
Azúcar y artículos de confitería	18	17	-6	137	132	-4
Preparados de hortalizas, legumbres y frutas	81	82	1	387	392	1
Bebidas, líquidos alcohólicos y vinagre	56	70	25	340	394	16
Residuos y desperdicios de la ind.alimenticia	1.044	785	-25	4.459	3.817	-14
Extractos, curtientes y tintóreos	4	5	25	17	29	71
Pieles y cueros	53	97	83	288	514	78
Lanas elaboradas	8	19	138	49	90	84
Resto de MOA	87	102	17	499	530	6
<b>Manufacturas de origen industrial (MOI)</b>	<b>1.646</b>	<b>2.085</b>	<b>27</b>	<b>8.224</b>	<b>10.929</b>	<b>33</b>
Productos químicos y conexos	327	394	20	1.707	2.108	23
Materias plásticas y sus manufacturas	92	116	26	585	651	11
Caucho y sus manufacturas	29	31	7	152	176	16
Manufacturas de cuero, marroquinería	3	3	-	16	18	13
Papel, cartón, impresos y publicaciones	54	74	37	289	363	26
Textiles y confecciones	23	32	39	131	174	33
Calzado y sus partes componentes	2	2	-	12	15	25
Manufacturas de piedra, yeso, vidrio	11	18	64	69	98	42
Piedras, metales preciosos, monedas	95	163	72	476	1.025	115
Metales comunes y sus manufacturas	222	269	21	1.313	1.292	-2
Máquinas y aparatos, material eléctrico	144	179	24	956	1.040	9
Material de transporte terrestre	485	710	46	1.962	3.328	70
Vehíc.de navegación aérea, marítima y fluvial	127	52	-59	352	418	19
Resto de MOI	33	41	24	204	221	8
<b>Combustibles y energía</b>	<b>600</b>	<b>397</b>	<b>-34</b>	<b>3.318</b>	<b>3.228</b>	<b>-3</b>
Petróleo crudo	282	169	-40	1.249	1.141	-9
Carburantes	176	190	8	1.023	1.366	34
Grasas y aceites lubricantes	8	10	25	49	47	-4
Gas de petróleo y otros hidrocarburos	47	22	-53	626	608	-3
Energía eléctrica	80	3	-96	328	24	-93
Resto de combustibles	8	3	-63	43	42	-2

**Cuadro 8.** Importaciones mensuales en millones de dólares, serie desestacionalizada. Enero 2000-junio 2010

Años	Enero	Febrero	Marzo	Abril	Mayo	Junio	Julio	Agosto	Sep- tiembre	Octubre	Noviem- bre	Diciem- bre
Millones de U\$S												
2000	2.155	2.147	2.053	2.103	2.085	2.027	2.162	2.027	2.058	2.163	2.045	2.255
2001	2.077	2.035	2.061	2.074	1.915	1.710	1.663	1.581	1.494	1.340	1.220	1.150
2002	950	918	848	545	723	681	625	609	734	660	779	919
2003	938	1.065	1.085	1.127	1.012	1.084	1.040	1.088	1.213	1.255	1.385	1.559
2004	1.841	1.724	1.656	1.696	1.829	1.819	1.870	1.917	1.878	1.974	2.085	2.158
2005	2.264	2.162	2.230	2.391	2.404	2.478	2.345	2.407	2.316	2.516	2.547	2.627
2006	2.609	2.628	2.656	2.754	2.648	2.606	2.860	3.021	3.097	3.179	3.084	3.010
2007	3.156	3.110	3.434	3.240	3.315	3.395	4.044	4.378	3.973	4.233	4.253	4.173
2008	4.663	4.540	4.412	4.866	5.079	5.036	5.832	5.115	5.168	4.953	4.215	3.582
2009	3.066	3.014	2.922	2.839	2.634	3.338	3.390	3.219	3.476	3.552	3.634	3.696
2010	3.627	3.811	4.330	4.189	4.554	4.738						

**Cuadro 9.** Importaciones mensuales en millones de dólares, tendencia-ciclo. Enero 2000-junio 2010

Años	Enero	Febrero	Marzo	Abril	Mayo	Junio	Julio	Agosto	Sep- tiembre	Octubre	Noviem- bre	Diciem- bre
Millones de U\$S												
2000	2.180	2.169	2.152	2.135	2.119	2.105	2.094	2.087	2.084	2.083	2.082	2.080
2001	2.072	2.053	2.019	1.968	1.897	1.808	1.705	1.590	1.468	1.343	1.219	1.100
2002	990	894	815	755	713	689	681	689	713	750	798	851
2003	904	952	994	1.029	1.062	1.095	1.135	1.185	1.246	1.316	1.392	1.469
2004	1.542	1.608	1.667	1.720	1.769	1.816	1.865	1.914	1.963	2.011	2.059	2.110
2005	2.165	2.224	2.285	2.342	2.387	2.418	2.436	2.448	2.465	2.495	2.540	2.596
2006	2.654	2.703	2.735	2.753	2.763	2.778	2.806	2.856	2.925	3.008	3.093	3.167
2007	3.226	3.270	3.306	3.344	3.397	3.478	3.592	3.736	3.902	4.081	4.263	4.444
2008	4.613	4.763	4.885	4.966	4.985	4.923	4.762	4.498	4.147	3.743	3.336	2.977
2009	2.705	2.537	2.467	2.476	2.541	2.648	2.791	2.969	3.178	3.406	3.636	3.846
2010	4.022	4.157	4.254	4.317	4.356	4.386						

**Cuadro 10.** Importaciones en millones de dólares y variación porcentual, según principales usos. Junio y primer semestre 2009-2010

Usos	Junio			Primer semestre		
	2009*	2010*	Variación porcentual	2009*	2010*	Variación porcentual
	Millones de U\$S		%	Millones de U\$S		%
<b>Total general</b>	<b>3.619</b>	<b>5.062</b>	<b>40</b>	<b>17.367</b>	<b>24.803</b>	<b>43</b>
<b>Bienes de capital</b>	<b>947</b>	<b>990</b>	<b>5</b>	<b>3.916</b>	<b>5.233</b>	<b>34</b>
Bienes de capital (excepto el equipo de transporte)	572	787	38	3.158	3.843	22
Equipo de transporte industrial	375	203	-46	757	1.390	84
<b>Bienes intermedios</b>	<b>993</b>	<b>1.502</b>	<b>51</b>	<b>5.725</b>	<b>7.848</b>	<b>37</b>
Suministros industriales	966	1.472	52	5.245	7.676	46
Alimentos y bebidas, destinados a la industria	28	30	7	481	173	-64
<b>Combustibles y lubricantes básicos y elaborados</b>	<b>431</b>	<b>719</b>	<b>67</b>	<b>1.173</b>	<b>2.106</b>	<b>80</b>
<b>Piezas y accesorios para bienes de capital</b>	<b>607</b>	<b>941</b>	<b>55</b>	<b>3.098</b>	<b>4.700</b>	<b>52</b>
<b>Bienes de consumo</b>	<b>397</b>	<b>524</b>	<b>32</b>	<b>2.339</b>	<b>2.908</b>	<b>24</b>
Bienes de consumo no especificados duraderos	54	73	35	322	385	20
Bienes de consumo no especificados semiduraderos	112	144	29	675	778	15
Bienes de consumo no especificados no duraderos	163	197	21	852	1.096	29
Alimentos y bebidas básicos para el hogar	12	18	50	83	102	23
Alimentos y bebidas elaborados para el hogar	41	55	34	265	348	31
Materiales de transporte y accesorios no industriales	16	38	138	141	198	40
<b>Vehículos automotores de pasajeros</b>	<b>229</b>	<b>375</b>	<b>64</b>	<b>1.049</b>	<b>1.932</b>	<b>84</b>
<b>Resto</b>	<b>14</b>	<b>10</b>	<b>-29</b>	<b>68</b>	<b>76</b>	<b>12</b>

**Cuadro 11.** Balanza comercial en millones de dólares, por zonas económicas y países seleccionados. Junio y primer semestre 2010 y variación porcentual respecto a igual período de 2009

Zonas económicas y países seleccionados	Junio 2010 <sup>2</sup>					Primer semestre 2010 <sup>2</sup>				
	Exportación		Importación		Saldo	Exportación		Importación		Saldo
	Millones de U\$S	Var %	Millones de U\$S	Var %	Millones de U\$S	Millones de U\$S	Var %	Millones de U\$S	Var %	Millones de U\$S
<b>Total</b>	<b>6.353</b>	<b>22</b>	<b>5.062</b>	<b>40</b>	<b>1.291</b>	<b>32.294</b>	<b>18</b>	<b>24.803</b>	<b>43</b>	<b>7.491</b>
Mercosur	1.504	21	1.615	46	-111	7.969	30	8.270	43	-302
Chile	375	56	79	27	297	2.336	7	386	25	1.950
Resto de ALADI	430	21	59	40	370	2.284	23	366	41	1.919
NAFTA	432	20	749	1	-318	2.478	1	3.739	24	-1.261
UE	981	8	761	37	220	5.010	1	4.501	56	509
ASEAN, Corea Rep.										
China <sup>1</sup> , Japón e India	1.655	69	1.028	56	628	6.354	34	4.998	39	1.356
Medio Oriente	248	-43	32	///	216	1.266	-6	99	125	1.166
MAGREB y Egipto	249	35	21	425	228	1.303	23	68	///	1.235
Resto	478	-6	717	62	-239	3.293	23	2.374	61	919

<sup>2</sup> Nota:

Dato estimado para exportaciones Enero-junio 2010

Dato provisorio para importaciones

**Cuadro 12.1** Exportaciones en millones de dólares y variación porcentual, por Grandes rubros según zonas económicas y países seleccionados. Junio 2009-2010

Zonas económicas y países seleccionados	Grandes rubros													
	Total			Productos primarios			Manufacturas de origen agropecuario			Manufacturas de origen industrial			Combustibles y energía	
			Variación porcentual			Variación porcentual			Variación porcentual			Variación porcentual		
	2009*	2010*		2009*	2010*		2009*	2010*		2009*	2010*		2009*	2010*
	Millones de U\$S		%	Millones de U\$S		%	Millones de U\$S		%	Millones de U\$S		%	Millones de U\$S	
<b>Total</b>	<b>5.210</b>	<b>6.353</b>	<b>22</b>	<b>810</b>	<b>1.905</b>	<b>135</b>	<b>2.154</b>	<b>1.966</b>	<b>-9</b>	<b>1.646</b>	<b>2.085</b>	<b>27</b>	<b>600</b>	<b>397</b>
Mercosur	1.244	1.504	21	89	171	92	133	163	23	781	1.051	35	241	120
Chile	241	375	56	19	21	11	65	75	15	122	118	-3	35	161
Resto de ALADI	354	430	21	86	107	24	131	144	10	134	178	33	2	1
NAFTA	361	432	20	22	22	-	97	107	10	124	270	118	118	33
UE	905	981	8	182	245	35	561	505	-10	160	231	44	1	-
ASEAN	395	370	-6	45	118	162	332	234	-30	17	19	12	-	-
China <sup>1</sup>	405	886	119	60	801	///	194	71	-63	14	13	-7	137	--
Corea Republicana	56	79	41	32	42	31	23	37	61	--	1	25	-	-
Japón	83	115	39	35	78	123	33	13	-61	15	25	67	-	-
India	43	205	377	1	1	-	38	200	426	4	4	-	-	-
Medio Oriente	432	248	-43	129	91	-29	177	132	-25	126	25	-80	-	--
MAGREB y Egipto	184	249	35	52	125	140	115	115	-	18	8	-56	-	--
Resto	507	478	-6	57	83	46	254	171	-33	129	143	11	66	81

<sup>1</sup> Incluye Hong Kong y Macao.

**Cuadro 12.2** Exportaciones en millones de dólares y variación porcentual, por Grandes rubros según zonas económicas y países seleccionados. Primer semestre 2009-2010

Zonas económicas y países seleccionados	Grandes rubros														
	Total			Productos primarios			Manufacturas de origen agropecuario			Manufacturas de origen industrial			Combustibles y energía		
	2009*	2010*	Variación porcentual	2009*	2010*	Variación porcentual	2009*	2010*	Variación porcentual	2009*	2010*	Variación porcentual	2009*	2010*	Variación porcentual
	Millones de U\$S			Millones de U\$S			Millones de U\$S			Millones de U\$S			Millones de U\$S		
<b>Total</b>	<b>27.378</b>	<b>32.294</b>	<b>18</b>	<b>5.264</b>	<b>8.109</b>	<b>54</b>	<b>10.572</b>	<b>10.028</b>	<b>-5</b>	<b>8.224</b>	<b>10.929</b>	<b>33</b>	<b>3.318</b>	<b>3.228</b>	<b>-3</b>
Mercosur	6.115	7.969	30	771	1.015	32	717	883	23	3.619	5.269	46	1.007	802	-20
Chile	2.188	2.336	7	117	120	3	464	503	8	750	910	21	857	803	-6
Resto de ALADI	1.861	2.284	23	374	567	52	673	751	12	807	949	18	8	18	125
NAFTA	2.452	2.478	1	205	209	2	579	564	-3	953	1.186	24	715	518	-28
UE	4.950	5.010	1	1.033	1.295	25	3.141	2.626	-16	768	1.084	41	8	5	-38
ASEAN	1.530	1.694	11	276	586	112	1.159	1.040	-10	90	65	-28	4	3	-25
China <sup>1</sup>	2.411	3.265	35	983	2.327	137	1.097	572	-48	103	67	-35	228	299	31
Corea Republicana	234	292	25	144	146	1	84	144	71	6	3	-50	-	-	-
Japón	224	419	87	93	271	191	89	60	-33	43	89	107	--	-	-100
India	328	684	109	6	12	100	302	643	113	19	29	53	2	-	-100
Medio Oriente	1.354	1.266	-6	506	499	-1	565	642	14	283	124	-56	-	--	///
MAGREB y Egipto	1.061	1.303	23	359	660	84	590	575	-3	111	67	-40	-	--	///
Resto	2.670	3.293	23	399	403	1	1.112	1.025	-8	672	1.086	62	487	779	60

**Cuadro 13.1** Importaciones en millones de dólares y variación porcentual por Uso económico, según zonas económicas y países seleccionados. Junio 2009-2010

Zonas económicas y países seleccionados	Usos											
	Total			Bienes de capital			Bienes intermedios			Combustibles y lubricantes		
	2009*	2010*	Variación porcentual	2009*	2010*	Variación porcentual	2009*	2010*	Variación porcentual	2009*	2010*	Variación porcentual
	Millones de U\$S		%	Millones de U\$S		%	Millones de U\$S		%	Millones de U\$S		%
<b>Total</b>	<b>3.619</b>	<b>5.062</b>	<b>40</b>	<b>947</b>	<b>990</b>	<b>5</b>	<b>993</b>	<b>1.502</b>	<b>51</b>	<b>431</b>	<b>719</b>	<b>67</b>
Mercosur	1.109	1.615	46	184	254	38	376	524	39	59	80	36
Chile	62	79	27	1	2	100	41	54	32	--	--	26
Resto de ALADI	42	59	40	--	1	352	9	15	67	19	25	32
NAFTA	741	749	1	392	213	-46	150	240	60	25	85	240
UE	555	761	37	135	150	11	161	280	74	40	14	-65
ASEAN	95	142	49	22	34	55	23	36	57	--	--	-99
China <sup>1</sup>	401	675	68	139	268	93	113	151	34	--	--	51
Corea Republicana	55	73	33	15	12	-20	22	21	-5	--	--	132
Japón	82	96	17	32	23	-28	14	19	36	--	--	-22
India	26	41	58	1	2	100	20	27	35	--	--	135
Medio Oriente	5	32	///	1	3	200	1	4	300	--	17	///
MAGREB y Egipto	4	21	425	--	--	///	3	21	///	-	--	///
Resto	443	717	62	25	28	12	62	112	81	287	498	74

Zonas económicas y países seleccionados	Usos											
	Piezas y accesorios para bienes de capital			Bienes de consumo			Vehículos automotores de pasajeros			Resto		
	2009*	2010*	Variación porcentual	2009*	2010*	Variación porcentual	2009*	2010*	Variación porcentual	2009*	2010*	Variación porcentual
	Millones de U\$S			Millones de U\$S			Millones de U\$S			Millones de U\$S		
Total	607	941	55	397	524	32	229	375	64	14	10	-29
Mercosur	229	375	64	102	135	32	160	247	54	1	--	-31
Chile	4	8	100	12	15	25	-	-	-	4	-	-100
Resto de ALADI	1	1	-	12	18	50	-	-	-	-	-	-
NAFTA	68	77	13	61	64	5	43	71	65	2	--	-82
UE	132	197	49	70	82	17	17	37	118	--	--	-5
ASEAN	33	44	33	17	27	59	-	--	///	-	-	-
China <sup>1</sup>	61	119	95	88	135	53	1	1	-	--	--	1
Corea Republicana	8	26	225	2	3	50	8	11	38	-	-	-
Japón	29	40	38	5	6	20	1	7	///	-	-	-
India	2	4	100	3	8	167	-	--	///	-	-	-
Medio Oriente	1	1	-	2	8	300	-	-	-	-	-	-
MAGREB y Egipto	--	--	50	--	--	-26	-	-	-	-	-	-
Resto	38	49	29	24	21	-13	-	--	///	7	9	29

<sup>1</sup> Incluye Hong Kong y Macao.

**Cuadro 13.2** Importaciones en millones de dólares y variación porcentual por Uso económico según zonas económicas y países seleccionados. Primer semestre 2009-2010

Zonas económicas y países seleccionados	Usos											
	Total			Bienes de capital			Bienes intermedios			Combustibles y lubricantes		
	2009*	2010*	Variación porcentual	2009*	2010*	Variación porcentual	2009*	2010*	Variación porcentual	2009*	2010*	Variación porcentual
	Millones de U\$S		%	Millones de U\$S		%	Millones de U\$S		%	Millones de U\$S		%
<b>Total</b>	<b>17.367</b>	<b>24.803</b>	<b>43</b>	<b>3.916</b>	<b>5.233</b>	<b>34</b>	<b>5.725</b>	<b>7.848</b>	<b>37</b>	<b>1.173</b>	<b>2.106</b>	<b>80</b>
Mercosur	5.775	8.270	43	926	1.339	45	2.164	2.707	25	272	288	6
Chile	309	386	25	10	10	-	204	250	23	--	1	448
Resto de ALADI	260	366	41	2	3	50	64	85	33	100	156	56
NAFTA	3.011	3.739	24	1.159	1.084	-6	892	1.311	47	106	274	158
UE	2.890	4.501	56	709	1.210	71	950	1.462	54	86	168	95
ASEAN	527	702	33	119	151	27	122	170	39	15	15	-
China <sup>1</sup>	2.145	3.091	44	635	1.022	61	634	784	24	--	--	-22
Corea Republicana	304	434	43	69	88	28	93	126	35	1	1	-
Japón	465	557	20	101	117	16	92	92	-	1	33	///
India	158	214	35	12	15	25	105	146	39	1	1	-
Medio Oriente	44	99	125	11	16	45	10	34	240	--	20	///
MAGREB y Egipto	7	68	///	--	--	83	6	66	///	-	--	///
Resto	1.472	2.374	61	162	176	9	391	615	57	590	1.148	95

Zonas económicas y países seleccionados	Usos											
	Piezas y accesorios para bienes de capital			Bienes de consumo			Vehículos automotores de pasajeros			Resto		
	2009*	2010*	Variación porcentual	2009*	2010*	Variación porcentual	2009*	2010*	Variación porcentual	2009*	2010*	Variación porcentual
	Millones de U\$S		%	Millones de U\$S		%	Millones de U\$S		%	Millones de U\$S		%
<b>Total</b>	<b>3.098</b>	<b>4.700</b>	<b>52</b>	<b>2.339</b>	<b>2.908</b>	<b>24</b>	<b>1.049</b>	<b>1.932</b>	<b>84</b>	<b>68</b>	<b>76</b>	<b>12</b>
Mercosur	1.042	1.827	75	610	814	33	758	1.292	70	3	2	-33
Chile	18	28	56	66	97	47	-	-	-	11	-	-100
Resto de ALADI	4	6	50	90	116	29	-	-	-	-	-	-
NAFTA	377	405	7	315	346	10	150	319	113	11	1	-91
UE	687	959	40	393	479	22	65	204	214	1	19	///
ASEAN	166	222	34	105	143	36	-	--	///	--	-	-100
China <sup>1</sup>	310	601	94	560	676	21	5	7	40	--	--	69
Corea Republicana	85	139	64	16	25	56	40	54	35	-	-	-
Japón	205	224	9	37	40	8	29	52	79	--	--	-38
India	15	16	7	25	33	32	-	3	///	-	-	-
Medio Oriente	5	6	20	18	23	28	-	--	///	--	-	-100
MAGREB y Egipto	--	1	163	1	1	-	-	-	-	-	-	-
Resto	184	266	45	102	115	13	1	1	-	42	54	29

<sup>1</sup> Incluye Hong Kong y Macao.

**Cuadro 14.** Exportaciones a Brasil en millones de dólares y variación porcentual, según principales rubros.  
Junio y primer semestre 2009-2010

Rubros	Exportaciones a Brasil					
	Junio			Primer semestre		
	2009*	2010*	Variación porcentual	2009*	2010*	Variación porcentual
	Millones de U\$S		%	Millones de U\$S		%
<b>Total</b>	<b>1.002</b>	<b>1.289</b>	<b>29</b>	<b>4.878</b>	<b>6.762</b>	<b>39</b>
<b>Productos primarios</b>	<b>82</b>	<b>163</b>	<b>99</b>	<b>719</b>	<b>955</b>	<b>33</b>
Animales vivos	-	--	///	--	1	49
Pescados y mariscos sin elaborar	1	1	-	8	10	25
Miel	-	-	-	-	-	-
Hortalizas y legumbres sin elaborar	20	32	60	92	187	103
Frutas frescas	14	16	14	88	111	26
Cereales	43	107	149	517	618	20
Semillas y frutos oleaginosos	--	1	153	3	6	100
Tabaco sin elaborar	--	1	380	2	4	100
Lanas sucias	-	-	-	-	-	-
Fibra de algodón	1	--	-81	1	2	100
Mineral de cobre y sus concentrados	-	-	-	-	-	-
Resto de productos primarios	2	4	100	9	17	89
<b>Manufacturas de origen agropecuario (MOA)</b>	<b>100</b>	<b>122</b>	<b>22</b>	<b>538</b>	<b>673</b>	<b>25</b>
Carnes y sus preparados	6	6	-	27	32	19
Pescados y mariscos elaborados	9	11	22	63	75	19
Productos lácteos	8	13	63	56	84	50
Otros productos de origen animal	--	--	-29	1	1	-
Frutas secas o procesadas	4	6	50	13	18	38
Café, té, yerba mate y especias	--	1	///	1	2	100
Productos de molinería	32	29	-9	156	171	10
Grasas y aceites	2	3	50	17	25	47
Azúcar y artículos de confitería	1	1	-	3	4	33
Preparados de hortalizas, legumbres y frutas	16	21	31	81	102	26
Bebidas, líquidos alcohólicos y vinagre	3	7	133	16	25	56
Residuos y desperdicios de la industria alimenticia	1	1	-	3	4	33
Extractos, curtientes y tintóreos	--	--	9	1	1	-
Pieles y cueros	1	1	-	6	11	83
Lanas elaboradas	-	--	///	--	1	///
Resto de MOA	16	22	38	93	117	26
<b>Manufacturas de origen industrial (MOI)</b>	<b>671</b>	<b>901</b>	<b>34</b>	<b>3.025</b>	<b>4.462</b>	<b>48</b>
Productos químicos y conexos	84	93	11	405	470	16
Materias plásticas y sus manufacturas	45	58	29	284	324	14
Caucho y sus manufacturas	20	21	5	99	122	23
Manufacturas de cuero, marroquinería	--	--	268	--	--	-3
Papel, cartón, impresos y publicaciones	11	24	118	61	103	69
Textiles y confecciones	11	16	45	63	95	51
Calzado y sus partes componentes	--	--	///	1	1	-
Manufacturas de piedra, yeso, vidrio	2	4	100	8	18	125
Piedras, metales preciosos, monedas	--	--	4	--	--	148
Metales comunes y sus manufacturas	21	45	114	131	211	61
Máquinas y aparatos, material eléctrico	45	66	47	286	374	31
Material de transporte terrestre	426	566	33	1.624	2.694	66
Vehíc.de navegación aérea, marítima y fluvial	--	--	-13	33	5	-85
Resto de MOI	5	8	60	30	43	43
<b>Combustibles y energía</b>	<b>148</b>	<b>103</b>	<b>-30</b>	<b>596</b>	<b>672</b>	<b>13</b>
Petróleo crudo	45	-	-100	125	-	-100
Carburantes	81	98	21	343	499	45
Grasas y aceites lubricantes	2	4	100	11	14	27
Gas de petróleo y otros hidrocarburos	18	-	-100	113	154	36
Energía eléctrica	--	-	-100	--	-	-100
Resto de combustibles	2	1	-50	3	5	67



**Cuadro 15.** Importaciones desde Brasil en millones de dólares y variación porcentual, por Uso económico. Junio y primer semestre 2009-2010

Usos	Importaciones desde Brasil					
	Junio			Primer semestre		
	2009*	2010*	Variación porcentual	2009*	2010*	Variación porcentual
	Millones de U\$S		%	Millones de U\$S		%
<b>Total</b>	<b>1.053</b>	<b>1.501</b>	<b>43</b>	<b>5.108</b>	<b>7.771</b>	<b>52</b>
Bienes de capital	182	251	38	919	1.332	45
Bienes intermedios	355	496	40	1.711	2.558	50
Combustibles y lubricantes	40	25	-39	158	75	-52
Piezas y accesorios para bienes de capital	224	367	64	1.019	1.789	76
Bienes de consumo	92	119	30	547	735	34
Vehículos automotores de pasajeros	160	243	52	753	1.280	70
Resto	1	--	-33	3	2	-8

**Cuadro 16.** Valores unitarios trimestrales, de productos seleccionados exportados. Segundo trimestre 2008-2010

Productos seleccionados	Año 2008			Año 2009*				Año 2010*	
	Trimestre			Trimestre				Trimestre	
	Segundo	Tercero	Cuarto	Primero	Segundo	Tercero	Cuarto	Primero	Segundo
	U\$S / tn								
Trigo, duro, excluido para siembra	361	327	240	183	206	208	216	219	219
Maíz, excluido para siembra, en grano	221	233	216	167	169	188	187	177	166
Porotos de soja, excluido para siembra	362	411	401	360	376	430	416	419	355
Carne bovina deshuesada, refrigerada	13.929	13.252	8.670	6.931	7.274	6.358	6.550	8.381	12.289
Carne bovina deshuesada, congelada	4.245	4.190	3.929	2.898	2.891	2.955	3.239	3.704	4.996
Preparaciones y conservas de carne bovina	3.682	4.229	3.816	2.702	2.994	3.067	3.265	3.357	3.695
Azúcar de caña en bruto, sin aromatizar ni colorear	546	347	277	343	599	332	406	425	606
Aceite de soja, en bruto incluso desgomado	1.112	1.020	806	641	739	774	794	807	798
Aceite de girasol, en bruto	1.368	1.377	1.098	691	750	802	788	851	859
Harina y "pellets" de la extracción de aceite de soja	298	323	310	326	373	406	387	350	297
Aceites crudos de petróleo	762	712	314	247	382	458	499	512	499
Naftas para petroquímica	908	975	454	335	440	559	627	671	675
Gasolinas excluidas de aviación	1.075	1.006	374	365	556	588	640	659	643
Gas natural en estado gaseoso	449	845	817	722	585	627	594	526	528
Biodiesel	1.180	1.346	1.209	776	764	792	831	879	861

## NOTA METODOLÓGICA

- El valor de las exportaciones de junio de 2010 debe considerarse como una estimación preliminar en razón de haberse efectuado con el 18,9% de documentación en trámite, que en muchos casos corresponde a operaciones que aún no han sido confirmadas a la Dirección General de Aduanas por los operadores, ya que éstas están pendientes dentro del plazo permitido por la legislación.

Ajuste estacional y tendencia-ciclo: a partir de la publicación de las cifras del comercio exterior correspondientes a abril de 2004, se realiza el ajuste estacional de las series de exportaciones e importaciones por el método directo, utilizando el programa X12-ARIMA desarrollado por el «U.S. Census Bureau». También se elabora la estimación de la Tendencia-Ciclo de dichas series, que surge de eliminar de la serie original, además de las fluctuaciones estacionales, las alteraciones de carácter no estacional (huelgas, efectos climáticos inesperados, etc.). Al eliminar estos factores, el indicador refleja la tendencia, lo que supone poder estimar sin interferencias la evolución histórica. El informe de prensa con fecha 30 de junio de 2004, presenta un ANEXO donde se brinda una descripción metodológica del método de desestacionalización y estimación de la tendencia-ciclo.

Las opciones del programa de desestacionalización que se utilizarán en los próximos meses para **Exportaciones** son: período considerado (a partir de enero-96; extensión con un año de pronósticos mediante el modelo: ARIMA log (0 1 1)(0 1 1)<sub>12</sub>; ajuste por outliers; ajuste por año bisiesto); Para **Importaciones**: período considerado (a partir de enero-96; extensión con un año de pronósticos mediante el modelo Modelo ajustado: ARIMA (0 2 2)(0 1 1)<sub>12</sub>; ajuste de efecto por días de actividad-efecto trading days-; ajuste de efecto pascuas con un día de impacto gradual; ajuste de variaciones por outliers).

- Cifras estimadas. En ocasión de la publicación de la Información de Prensa del Intercambio Comercial Argentino suelen practicarse modificaciones en las cifras de los meses anteriores, especialmente en los valores de exportación. Estas modificaciones, habitualmente de poca magnitud, obedecen a múltiples razones. Si bien el valor informado se construye fundamentalmente sobre la base de operaciones realizadas y perfeccionadas desde el punto de vista documental, existe un porcentaje de operaciones cuyo valor debe ser estimado ya que se encuentra pendiente, al momento de brindar la información, aún cuando están dentro del plazo permitido por la legislación. Asimismo hay operaciones que han sido oficializadas por un valor, se efectivizan por un valor inferior, y se demora la carga del post embarque (documento en donde se consigna el valor definitivo), razón por la cual también deben ser estimadas. Finalmente, la aplicación de regímenes tales como el de precios revisables (petróleo), con ajuste de precios en función a la calidad (concentrado de minerales) así como las operaciones en consignación, permiten a los exportadores modificar los valores declarados en el momento de la exportación en plazos que van de los 60 a los 180 días del embarque.
  - Por lo general no se realizan modificaciones en las cifras de importación salvo las practicadas a fin de cada año por la recuperación por parte de los importadores de mercaderías que fueran enviadas previamente a rezago y registradas como tal.
  - A los efectos de facilitar la tarea de los usuarios que utilizan las cifras de comercio exterior, el INDEC ha decidido practicar los ajustes mencionados en ocasión de la publicación de los datos correspondientes al mes de diciembre para los primeros seis meses del año y a los del mes de mayo para el total anual.
- En virtud de la resolución 281/98, los exportadores de minerales tienen opción de modificar el valor de sus transacciones en virtud de las variaciones en la cantidad y en la ley del mineral constatadas por el comprador. Esta opción puede ser ejercida dentro de los 6 meses de embarque, con posibilidades de prorrogar este plazo por otros seis meses. Las estimaciones publicadas en el presente informe fueron elaboradas a partir del comportamiento observado en las operaciones ya rectificadas. Para el presente mes, junio de 2010, el período considerado es el correspondiente al trimestre octubre-diciembre 2009.
- A partir del mes de enero de 2004 se han incluido las exportaciones e importaciones bajo el régimen de courier.
- Las variaciones porcentuales de precios y cantidades de las exportaciones e importaciones del período analizado se construyeron sobre la base de un índice de precios mensual del tipo Paasche con base 1997=100. Estas variaciones pueden diferir de las publicadas en «Índices de Precios y Cantidades de Comercio Exterior, base 1993=100» ya que responden a diferentes períodos base y frecuencias de cálculo.
- Los índices de precios del tipo Paasche se construyen considerando las cantidades del período de cálculo, razón por la cual son sensibles a los cambios en la composición del comercio exterior.

## **Zonas Económicas:**

**Mercosur** (Mercado Común del Sur): incluye Argentina, Brasil, Paraguay y Uruguay (incluye zonas francas de Brasil y Uruguay).

**Chile:** incluye zonas francas de Iquique y Punta Arenas.

**Resto de ALADI** (Asociación Latinoamericana de Integración): incluye Colombia, Ecuador, Cuba, Perú, Venezuela y Bolivia (incluye zona franca)

**NAFTA** (Tratado de Libre Comercio de América del Norte): incluye Estados Unidos, Canadá y México.

**UE** (Unión Europea): incluye Austria, Bélgica, Dinamarca, España (incluye Islas Canarias), Finlandia, Francia (incluye Mónaco), Grecia, Irlanda, Italia (incluye San Marino), Luxemburgo, Países Bajos, Portugal, Reino Unido, República Federal de Alemania, Suecia, Chipre, Eslovaquia, Eslovenia, Estonia, Hungría, Letonia, Lituania, Malta, Polonia, República Checa. Se incorporan a partir del 1º de enero de 2007 Rumania y Bulgaria.

**ASEAN** (Asociación de las Naciones del Sudeste Asiático): incluye Brunei, Camboya, Filipinas, Indonesia, Laos, Malasia, Myanmar, Singapur, Tailandia y Vietnam.

**Medio Oriente:** incluye Arabia Saudita, Bahrein, Emiratos Árabes Unidos, Irán, Iraq, Israel, Jordania, Kuwait, Líbano, Omán, Qatar, República de Yemen, Siria y Territorio Autónomo Palestino.

A partir de enero de 2007, se publica el Intercambio Comercial con Egipto y la Unión del MAGREB Árabe (incluye: Argelia, Libia, Marruecos, Túnez y Mauritania).

Signos convencionales

\* Dato provisorio

– Dato ínfimo, menos de la mitad del último dígito mostrado

- Dato igual a cero

e Dato estimado

. Dato no registrado

/// Dato que no corresponde presentar debido a la naturaleza de las cosas