



República Argentina
Ministerio de Hacienda y Finanzas Públicas
Instituto Nacional de Estadística y Censos



ARGENTINA
200 AÑOS DE
INDEPENDENCIA

Instituto Nacional
de Estadística
y Censos **indec**

Buenos Aires, 26 de julio de 2016

Intercambio Comercial Argentino

Cifras estimadas de junio de 2016

1. Presentación de los principales resultados

En el mes de junio de 2016 las exportaciones alcanzaron un valor de 5.261 millones de dólares mientras que las importaciones ascendieron a 5.135 millones de dólares. El superávit de la balanza comercial fue de 126 millones de dólares.

Durante este mes las exportaciones descendieron 13,0% con respecto al mismo mes del año anterior, como consecuencia de un descenso de 10,7% en las cantidades y 2,5% en los precios. Este descenso, por un valor de 785 millones de dólares, fue producto de menores exportaciones de todos los Grandes rubros: Productos primarios, Manufacturas de Origen Agropecuario (MOA), Manufacturas de Origen Industrial (MOI) y Combustibles y energía. En términos desestacionalizados las exportaciones de junio de 2016 disminuyeron 2,3% respecto a mayo de 2016.

El valor de las importaciones fue 10,9% inferior al registrado en igual mes del año anterior, debido al descenso de 12,7% en los precios, compensado en parte por la suba de las cantidades. En este mes descendieron las importaciones de Piezas y accesorios para bienes de capital, Combustibles y lubricantes y Bienes intermedios y aumentaron las de Vehículos automotores de pasajeros, Bienes de consumo y Bienes de capital. En términos desestacionalizados las importaciones registraron una baja de 3,5% respecto al mes anterior.

Durante este mes, nuestros principales socios comerciales fueron China, Brasil y Estados Unidos. Las exportaciones a China durante el mes de junio alcanzaron 890 millones de dólares, mientras que las importaciones desde ese país fueron 880 millones de dólares. Para las exportaciones se destacaron principalmente Productos primarios y Combustibles y energía, en tanto para las importaciones los Usos económicos más relevantes fueron Bienes intermedios, Bienes de capital, Piezas y accesorios para bienes de capital, y Bienes de consumo. Las exportaciones hacia Brasil alcanzaron 771 millones de dólares, principalmente MOI, mientras que las importaciones fueron 1.289 millones de dólares, destacándose Bienes de capital, Vehículos automotores de pasajeros y Bienes intermedios. En tanto, las exportaciones a Estados Unidos fueron de 381 millones de dólares, destacándose MOI, y las importaciones alcanzaron 576 millones de dólares, principalmente Combustibles y lubricantes y Bienes intermedios. (ver sección 6, pág. 13– 21).

Cuadro 1. Intercambio Comercial Argentino. Primer semestre de 2015-2016

Período	Exportación				Importación				Saldo	
	2016*	2015*	Variación porcentual		2016*	2015*	Variación porcentual		2016*	2015*
			igual período año anterior	acumulado igual período año anterior			igual período año anterior	acumulado igual período año anterior		
Millones de US\$		%		Millones de US\$		%		Millones de US\$		
Total Anual	///	56.788	///	///	///	59.757	///	///	///	-2.969
Total 6 meses	27.735	28.463	///	-2,6	27.256	28.946	///	-5,8	479	-483
Enero	3.861	3.803	1,5	1,5	4.046	4.197	-3,6	-3,6	-185	-393
Febrero	4.122	3.872	6,5	4,0	4.029	3.991	1,0	-1,4	93	-119
Marzo	4.421	4.383	0,9	2,9	4.719	5.055	-6,6	-3,4	-298	-672
Abril	4.724	5.155	-8,4	-0,5	4.423	4.953	-10,7	-5,4	300	202
Mayo	5.347	5.205	2,7	0,3	4.904	4.992	-1,8	-4,6	443	213
Junio	5.261	6.046	-13,0	-2,6	5.135	5.760	-10,9	-5,8	126	286
Julio		5.568				5.670				-102
Agosto		5.135				5.435				-301
Septiembre		5.163				5.520				-357
Octubre		5.032				4.932				101
Noviembre		4.002				4.738				-736
Diciembre		3.425				4.516				-1.091

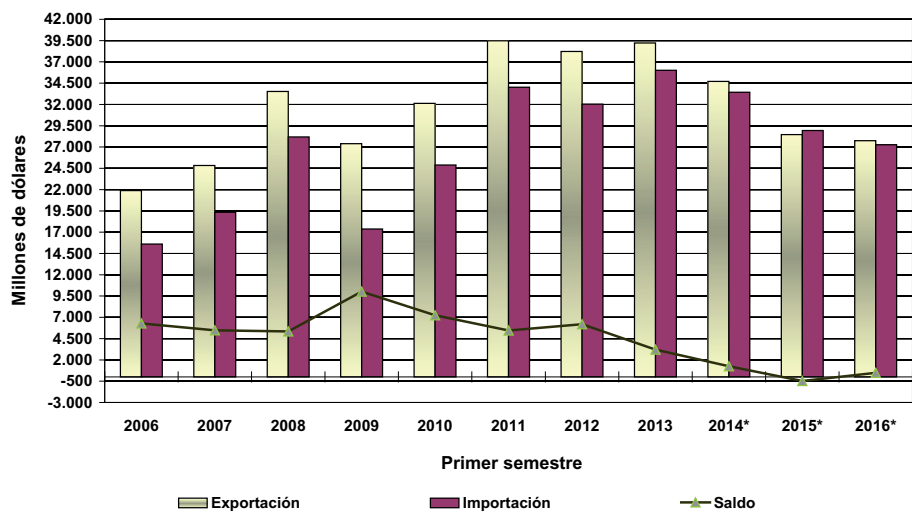
Nota: los totales por suma pueden no coincidir por redondeo en las cifras parciales.

En los primeros seis meses de 2016 la balanza comercial fue superavitaria en 479 millones de dólares. El total exportado fue de 27.735 millones de dólares mientras que las importaciones registraron un valor de 27.256 millones de dólares.

Durante el primer semestre de 2016 las exportaciones decrecieron 2,6% respecto a igual período de 2015, por una caída en los precios de 9,8% que fue atenuada por el aumento de 8,0% en las cantidades. Los Productos primarios y MOA aumentaron el valor exportado, en tanto disminuyeron MOI y Combustibles y energía. Para Productos primarios y MOA fue significativo el aumento de las cantidades exportadas, que compensó la disminución de sus precios; mientras que para MOI y Combustibles y energía se redujeron tanto los precios como las cantidades.

El valor de las importaciones durante los primeros seis meses de 2016 fue 5,8% inferior al registrado en igual período del año 2015, como resultado de una caída de 13,7% de los precios y una suba de 9,1% en las cantidades. Todos los Usos económicos registraron caídas en los precios en tanto las cantidades aumentaron. El efecto sobre el valor de las importaciones varió de acuerdo al Uso económico. Vehículos automotores de pasajeros, Bienes de consumo, y Bienes de capital aumentaron su valor, mientras el resto de los Usos registraron caídas.

Gráfico 1. Intercambio Comercial Argentino. Primer semestre de 2006-2016



Cuadro 2. Exportaciones e importaciones por Grandes rubros y Usos económicos. Junio y primer semestre de 2015-2016

Rubros/Usos	Junio			Primer semestre		
	2016 (¹)	2015*	Variación porcentual	2016 (¹)	2015*	Variación porcentual
	Millones de US\$		%	Millones de US\$		%
Exportación						
Total	5.261	6.046	-13,0	27.735	28.463	-2,6
Productos primarios	1.592	1.765	-9,8	7.879	7.190	9,6
Manufacturas de Origen Agropecuario	2.066	2.404	-14,1	11.424	11.020	3,7
Manufacturas de Origen Industrial	1.438	1.668	-13,8	7.530	8.949	-15,9
Combustibles y energía	166	209	-20,6	902	1.304	-30,8
Importación						
Total	5.135	5.760	-10,9	27.256	28.946	-5,8
Bienes de capital	1.080	994	8,7	5.710	5.620	1,6
Bienes intermedios	1.316	1.613	-18,4	7.917	8.985	-11,9
Combustibles y lubricantes	850	1.070	-20,6	2.442	3.477	-29,8
Piezas y accesorios para bienes de capital	831	1.160	-28,4	5.517	6.043	-8,7
Bienes de consumo	612	552	10,9	3.445	3.125	10,2
Vehículos automotores de pasajeros	429	346	24,0	2.128	1.557	36,7
Resto	17	24	-29,2	98	140	-30,0

(¹) Dato estimado para exportaciones. Dato provisorio para importaciones.

2. Exportaciones

Exportaciones de junio

El descenso de 13,0% de las exportaciones en el mes se explicó por caídas de 10,7% en las cantidades y 2,5% en los precios. De la comparación con igual mes del año anterior surge que decrecieron las exportaciones de todos los Grandes rubros debido a caídas en las cantidades y en los precios. El efecto de las cantidades fue más fuerte en MOA, que decrecieron 14,1%, en tanto que sus precios casi no sufrieron variación. Las cantidades de Productos primarios disminuyeron 5,0% al igual que los precios. Las exportaciones de MOI y Combustibles y energía disminuyeron debido tanto a bajas en sus cantidades como en sus precios. Las cantidades de MOI cayeron 13,1%, y sus precios 0,9%, mientras las cantidades de Combustibles y energía disminuyeron 4,1% y sus precios 17,5%.

A nivel de subrubros (Ver cuadro 3, pág. 4) se observan menores ventas de: Grasas y aceites, cuya disminución fue de 26,1%, en particular *aceite de soja en bruto incluso desgomado* por la caída de las exportaciones a China; Material de transporte terrestre, con una baja de 23,8%, principalmente por la menor demanda de Brasil; Cereales, con un descenso de 22,2%, básicamente *maíz en grano excepto para siembra* explicado por la disminución del comercio con Indonesia, Arabia Saudita y Egipto; Semillas y frutos oleaginosos, que se retrajeron 13,1%, ya que se redujeron las ventas de *Porotos de soja excluido para siembra* a Irán, Egipto y Venezuela.

En tanto aumentaron las exportaciones de Hortalizas y legumbres sin elaborar en un 64,5%, principalmente *porotos comunes* a Brasil, Turquía y Argelia; y Frutas frescas con una variación de 16,2% explicada por la venta de *limones* a España, Rusia y Países Bajos, y *mandarinas* a Rusia y Filipinas.

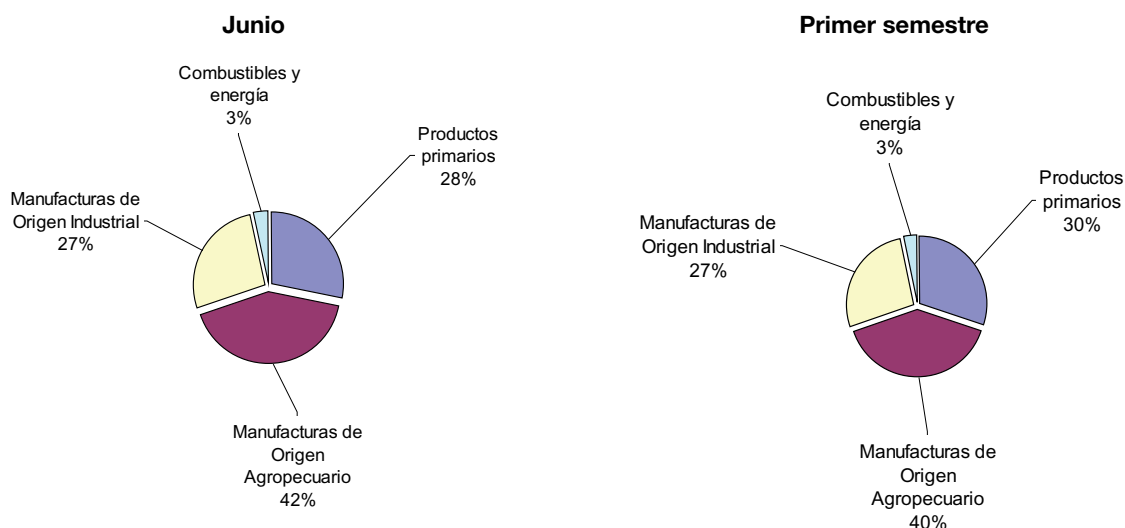
Exportaciones durante el primer semestre

Durante los primeros seis meses del año se observó una baja de 2,6% en el valor de las exportaciones, debido a que la caída de 9,8% en los precios no alcanzó a ser compensada por el aumento de 8,0% en las cantidades. Productos primarios subieron 9,6% por un aumento de las cantidades de 21,8% que contrarrestó el descenso en los precios de 10,0%. Las exportaciones de MOA crecieron 3,7% por un aumento en las cantidades de 17,6% y una caída de 11,9% en los precios. En tanto las exportaciones de MOI disminuyeron 15,9%, producto de las bajas en las cantidades y en los precios de 11,1% y 5,3% respectivamente; y Combustibles y energía descendieron 30,8% como resultado de la caída de 22,5% en los precios y 10,8% en las cantidades (Ver cuadro 5 pág. 6).

De la comparación con igual período del año anterior, surge que fueron significativas las caídas de las exportaciones de los siguientes subrubros: Material de transporte terrestre, en particular los *vehículos para el transporte de mercancías y personas* con destino a Brasil; Semillas y frutos oleaginosos –*porotos de soja, excluido para siembra* a China –; Piedras, metales preciosos y sus manufacturas, monedas cuya disminución se debió a menores embarques de *oro para uso no monetario, formas en bruto de aleación dorada o bullón dorado* a Suiza y Canadá; Metales comunes y sus manufacturas, destacándose las menores ventas de *tubos sin costura, aceros aleados sin revestir, para entubación o producción de pozos de petróleo o gas* a Estados Unidos, Guinea Ecuatorial e Irak y *aleaciones de aluminio* a Brasil.

En tanto tuvieron desempeño positivo los subrubros: Cereales –destacándose *Trigo y morcajo, excluidos duro y para siembra* con destino a ASEAN, *cebada excluida cervecera* a Arabia Saudita– y *maíz en grano* a República de Corea y Sudáfrica; Grasas y aceites –*aceite de soja incluso desgomado* a India, Egipto y Argelia–; y *aceite de girasol en bruto* a China e India; Residuos y desperdicios de la industria alimenticia –*harinas y “pellets” de la extracción del aceite de soja* con destino a Egipto, Viet Nam y España –; y Productos químicos –*biodiesel* a Estados Unidos–.

Gráfico 2. Composición de las exportaciones. Junio y primer semestre de 2016



Cuadro 3. Exportaciones por principales rubros. Junio y primer semestre de 2015-2016

Rubros	Junio			Primer semestre		
	2016 ^e	2015 [*]	Variación porcentual	2016 ^e	2015 [*]	Variación porcentual
	Millones de US\$		%	Millones de US\$		%
Total	5.261	6.046	-13,0	27.735	28.463	-2,6
Productos primarios	1.592	1.765	-9,8	7.879	7.190	9,6
Animales vivos	3	2	50,0	19	13	46,2
Pescados y mariscos sin elaborar	109	100	9,0	599	514	16,5
Miel	15	18	-16,7	89	95	-6,3
Hortalizas y legumbres sin elaborar	51	31	64,5	328	207	58,5
Frutas frescas	115	99	16,2	456	445	2,5
Cereales	421	541	-22,2	3.645	2.945	23,8
Semillas y frutos oleaginosos	779	896	-13,1	2.094	2.494	-16,0
Tabaco sin elaborar	24	9	166,7	119	44	170,5
Lanas sucias	6	5	20,0	46	31	48,4
Fibras de algodón	2	4	-50,0	17	17	-
Minerales metalíferos, escorias y cenizas	60	51	17,6	425	330	28,8
Resto de Productos primarios	7	9	-22,2	42	54	-22,2
Manufacturas de Origen Agropecuario (MOA)	2.066	2.404	-14,1	11.424	11.020	3,7
Carnes y sus preparados	103	131	-21,4	735	772	-4,8
Pescados y mariscos elaborados	23	27	-14,8	135	135	-
Productos lácteos	36	71	-49,3	288	437	-34,1
Otros productos de origen animal	3	5	-40,0	18	24	-25,0
Frutas secas o procesadas	14	14	-	54	52	3,8
Café, té, yerba mate y especias	13	26	-50,0	88	115	-23,5
Productos de molinería y sus preparaciones	53	69	-23,2	364	421	-13,5
Grasas y aceites	407	551	-26,1	2.627	2.148	22,3
Azúcar, cacao y artículos de confitería	28	17	64,7	146	133	9,8
Preparados de hortalizas, legumbres y frutas	82	99	-17,2	511	466	9,7
Bebidas, líquidos alcohólicos y vinagre	60	84	-28,6	429	452	-5,1
Residuos y desperdicios de la industria alimenticia	1.125	1.159	-2,9	5.248	4.920	6,7
Extractos curtientes y tintóreos	20	36	-44,4	149	191	-22,0
Piel y cueros	58	65	-10,8	370	458	-19,2
Lanas elaboradas	13	11	18,2	80	65	23,1
Resto de MOA	28	38	-26,3	183	230	-20,4
Manufacturas de Origen Industrial (MOI)	1.438	1.668	-13,8	7.530	8.949	-15,9
Productos químicos y conexos	363	408	-11,0	1.924	1.794	7,2
Materias plásticas y sus manufacturas	65	87	-25,3	440	535	-17,8
Caucho y sus manufacturas	22	24	-8,3	117	120	-2,5
Manufacturas de cuero, marroquinería, etc.	2	2	-	10	11	-9,1
Papel, cartón, impresos y publicaciones	25	34	-26,5	164	210	-21,9
Textiles y confecciones	12	16	-25,0	68	97	-29,9
Calzado y sus partes componentes	1	1	-	5	7	-28,6
Manufacturas de piedra, yeso, vidrio, etc.	9	11	-18,2	50	62	-19,4
Piedras, metales preciosos y sus manufacturas, monedas	219	230	-4,8	1.069	1.327	-19,4
Metales comunes y sus manufacturas	106	91	16,5	539	748	-27,9
Máquinas y aparatos, material eléctrico	94	127	-26,0	562	725	-22,5
Material de transporte terrestre	451	592	-23,8	2.262	3.082	-26,6
Vehículos de navegación aérea, marítima y fluvial	45	12	275,0	174	45	286,7
Resto de MOI	24	33	-27,3	148	186	-20,4
Combustibles y energía	166	209	-20,6	902	1.304	-30,8
Petróleo crudo	90	88	2,3	341	418	-18,4
Carburantes	63	102	-38,2	390	663	-41,2
Grasas y aceites lubricantes	2	3	-33,3	15	21	-28,6
Gas de petróleo y otros hidrocarburos gaseosos	8	11	-27,3	128	173	-26,0
Energía eléctrica	-	-	-100,0	1	-	///
Resto de combustibles	4	5	-20,0	28	30	-6,7

3. Importaciones

Importaciones en el mes de junio

El valor de las importaciones fue 10,9% inferior al registrado en junio del año anterior, dado que los precios cayeron 12,7%, en tanto las cantidades importadas crecieron.

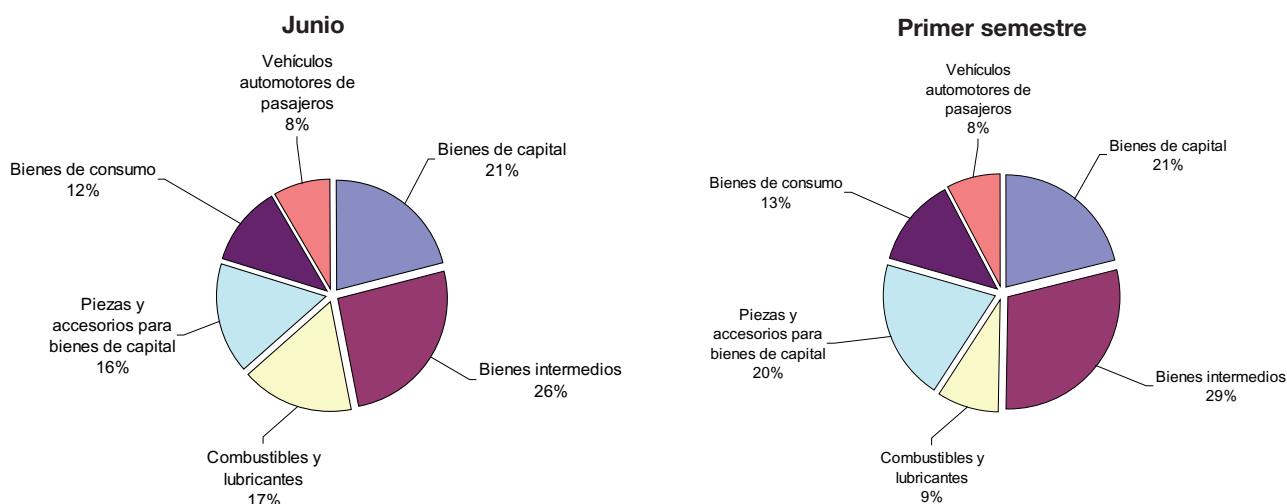
Durante este mes disminuyeron las importaciones de Piezas y accesorios para bienes de capital, Bienes intermedios y Combustibles y lubricantes, en tanto aumentaron las de Bienes de capital, Vehículos automotores y Bienes de consumo. Los precios de todos los Usos económicos bajaron, mientras que las cantidades aumentaron a excepción de Piezas y accesorios para bienes de capital y Bienes intermedios.

A nivel de producto, explican la baja de compras del rubro Piezas y accesorios para bienes de capital los *circuitos impresos con componentes eléctricos o electrónicos*, y *partes ncop. para aparatos eléctricos de telefonía o telegrafía* de China, *ejes ncop. para vehículos automóviles* de Brasil y *cajas de cambio para vehículos* de Japón. En referencia a los Bienes intermedios se observaron caídas significativas en las compras de *productos planos de hierro*, *acero sin alear* de Brasil y *ácido fosfonometiliminodiacético*, *ácido trimetiltfosfónico* de Estados Unidos. Dentro de los Combustibles y lubricantes se destacó la merma de importaciones de *gasóleo* desde Rusia (atenuado por el aumento de compras a Arabia Saudita), *gas natural licuado* proveniente de Noruega, Trinidad y Tobago y Países Bajos, *aceites crudos de petróleo* desde Nigeria, y *gas natural en estado gaseoso* de Bolivia, a la vez que aumentó la importación de este último producto y de *energía eléctrica* desde Chile. Dentro de los Bienes de capital se destacaron las importaciones de *aviones y otras aeronaves* y *vehículos para transporte de mercancías* desde Brasil, mientras que cayeron *coches de viajeros para vías férreas o similares* y *automotores para vías férreas y tranvías de fuente externa de electricidad* de China. Los vehículos para el transporte de personas provenientes desde Brasil y República Federal de Alemania se destacaron dentro de Vehículos automotores de pasajeros, mientras se mantuvieron constantes las compras a México. Finalmente, dentro de los Bienes de consumo aumentó la importación de *calzados* provenientes de Viet Nam, China e Indonesia y las compras de *medicamentos* de Alemania, Irlanda y Canadá.

Importaciones durante el primer semestre

Las importaciones en este período fueron 5,8% inferiores a las registradas en los primeros seis meses de 2015, como consecuencia de una caída en los precios de 13,7% y un aumento en las cantidades de 9,1%. Todos los Usos económicos registraron caídas en los precios y subas en las cantidades. Las importaciones de Vehículos automotores de pasajeros aumentaron 36,7%, principalmente *vehículos para el transporte de personas* provenientes desde Brasil; aumentaron 10,2% las compras de Bienes de consumo primordialmente de China; en tanto fueron menores las importaciones de Combustibles y lubricantes –cuya caída se debió a una fuerte baja de los precios internacionales del *petróleo crudo y sus derivados*–, Bienes intermedios y Piezas y accesorios para bienes de capital.

Gráfico 3. Composición de las importaciones. Junio y primer semestre de 2016



Cuadro 4. Importaciones por principales Usos económicos. Junio y primer semestre de 2015-2016

Usos	Junio			Primer semestre		
	2016*	2015*	Variación porcentual	2016*	2015*	Variación porcentual
	Millones de US\$		%	Millones de US\$		%
Total general	5.135	5.760	-10,9	27.256	28.946	-5,8
Bienes de capital	1.080	994	8,7	5.710	5.620	1,6
Bienes de capital excluido equipos de transporte	770	743	3,6	4.361	4.352	0,2
Equipos de transporte industriales	310	251	23,5	1.349	1.268	6,4
Bienes intermedios	1.316	1.613	-18,4	7.917	8.985	-11,9
Suministros industriales elaborados no especificados en otras partidas	1.259	1.577	-20,2	7.590	8.807	-13,8
Alimentos y bebidas elaborados fundamentalmente para la industria	57	36	58,3	327	178	83,7
Combustibles y lubricantes	850	1.070	-20,6	2.442	3.477	-29,8
Piezas y accesorios para bienes de capital	831	1.160	-28,4	5.517	6.043	-8,7
Bienes de consumo	612	552	10,9	3.445	3.125	10,2
Artículos de consumo duraderos no especificados en otra partida	73	68	7,4	369	344	7,3
Artículos de consumo semiduraderos no especificados en otra partida	188	136	38,2	993	827	20,1
Artículos de consumo no duraderos no especificados en otra partida	235	235	-	1.347	1.327	1,5
Alimentos y bebidas básicos fundamentalmente para el hogar	25	29	-13,8	177	171	3,5
Alimentos y bebidas elaborados fundamentalmente para el hogar	63	63	-	391	343	14,0
Equipos de transporte no industriales	28	21	33,3	167	113	47,8
Vehículos automotores de pasajeros	429	346	24,0	2.128	1.557	36,7
Resto	17	24	-29,2	98	140	-30,0

4. Valores, precios y cantidades de las exportaciones e importaciones

Cuadro 5. Variación porcentual con respecto al mismo período del año anterior de los valores, precios y cantidades de las exportaciones e importaciones. Junio y primer semestre de 2016

Rubros/Usos	Variación porcentual respecto a igual período del año 2015					
	Junio de 2016			Primer semestre de 2016		
	Valor	Precio	Cantidad	Valor	Precio	Cantidad
Exportación	-13,0	-2,5	-10,7	-2,6	-9,8	8,0
Productos primarios	-9,8	-5,0	-5,0	9,6	-10,0	21,8
Manufacturas de Origen Agropecuario (MOA)	-14,1	0,1	-14,1	3,7	-11,9	17,6
Manufacturas de Origen Industrial (MOI)	-13,8	-0,9	-13,1	-15,9	-5,3	-11,1
Combustibles y energía	-20,6	-17,5	-4,1	-30,8	-22,5	-10,8
Importación	-10,9	-12,7	2,1	-5,8	-13,7	9,1
Bienes de capital	8,7	-3,7	12,8	1,6	-5,0	7,0
Bienes intermedios	-18,4	-12,0	-7,2	-11,9	-13,8	2,2
Combustibles y lubricantes	-20,6	-32,2	17,1	-29,8	-38,8	14,7
Piezas y accesorios para bienes de capital	-28,4	-9,0	-21,2	-8,7	-13,0	4,9
Bienes de consumo	10,9	-13,7	28,6	10,2	-9,8	22,2
Vehículos automotores de pasajeros	24,0	-4,5	30,0	36,7	-6,2	45,7
Resto	-29,2	.	.	-30,0	.	.

Cuadro 6. Productos seleccionados de exportación por diferencias absolutas. Primer semestre de 2015-2016

Productos seleccionados	Primer semestre		Diferencias absolutas
	2016 ^e	2015 [*]	
	Millones de US\$		
Total exportaciones	27.735	28.463	-728
Total de productos seleccionados	21.233	21.141	92
Trigo, excluido duro, excluido para siembra	1.148	672	476
Aceite de soja, en bruto incluso desgomado	2.053	1.655	398
Harina y pellets de la extracción de aceite de soja	4.828	4.455	373
Biodiesel	424	155	269
Cebada, excluida para siembra	397	247	150
Camarones y langostinos	354	250	104
Aceite de girasol, en bruto	292	200	92
Semilla de girasol	120	39	81
Minerales de cobre y sus concentrados	268	192	76
Maíz, excluido para siembra, en grano	1.902	1.829	73
Medicamentos acondicionados para la venta al por menor	406	337	69
Ajos	103	60	43
Limonos	133	90	43
Porotos	104	75	29
Maníes preparados o conservados en formas	219	196	23
Azúcar de caña en bruto, sin aromatizar ni colorear	43	20	23
Carne bovina deshuesada, refrigerada	283	266	17
Minerales de plata y sus concentrados	122	107	15
Carne bovina deshuesada, congelada	210	198	12
Tops de lana peinada	66	55	11
Aluminio en bruto	237	230	7
Harina de trigo	79	72	7
Pellets de harina de extracción de girasol	68	62	6
Gas natural en estado gaseoso	16	15	11
Filetes de merluza congelados	81	81	-
Porotos de soja, excluido para siembra	1.739	2.291	-552
Vehículos automóviles para el transporte de mercancías	1.114	1.488	-374
Vehículos automóviles para el transporte de personas	735	1.026	-291
Oro para uso no monetario	1.005	1.217	-212
Tubos y perfiles huecos sin costura de hierro o acero	72	189	-117
Leche entera en polvo	147	243	-96
Aceites crudos de petróleo	341	418	-77
Cueros y pieles bovinos o equinos curtidos o crust	264	337	-73
Cajas de cambio y sus partes	226	290	-64
Carnes y despojos comestibles de gallos o gallinas	108	162	-54
Herbicidas, inhibidores de germinación y reguladores de crecimiento de las plantas	52	99	-47
Plata en bruto	61	105	-44
Productos laminados planos de hierro o acero sin alear	20	58	-38
Naftas para petroquímica	4	41	-37
Preparaciones de los tipos utilizados para la alimentación de los animales	165	200	-35
Vino de uva fresca	374	406	-32
Sorgo granífero, excluido para siembra	37	66	-29
Propano licuado excluido crudo	57	84	-27
Naftas excluidas para petroquímica	77	100	-23
Gasolinas	31	45	-14
Butanos licuados	44	57	-13
Jugos de frutas u otros frutos o de hortalizas, sin alcohol	132	145	-13
Peras	213	222	-9
Manzanas	56	64	-8
Insecticidas	61	69	-8
Urea con contenido de nitrógeno > 45 %	10	17	-7
Miel natural	89	95	-6
Gas licuado de petróleo	10	16	-6
Preparaciones y conservas de carne bovina	32	33	-1
Resto	6.502	7.322	-820

Cuadro 7. Valores unitarios trimestrales de productos seleccionados exportados, por tonelada.
Segundo trimestre 2014-2016

Productos seleccionados	Año 2014*			Año 2015*				Año 2016*	
	Trimestre			Trimestre				Trimestre	
	2°	3°	4°	1°	2°	3°	4°	1°	2°
Dólares									
Trigo, excluido duro, excluido para siembra	337	335	294	255	234	229	222	183	178
Maíz, excluido para siembra, en grano	226	208	188	190	184	177	180	161	167
Sorgo granifero, excluido para siembra	188	159	140	146	155	153	141	139	160
Cebada, excluida para siembra	227	254	249	225	222	240	223	182	174
Porotos de soja, excluido para siembra	520	490	421	417	365	365	367	422	345
Carne bovina deshuesada, refrigerada	11.229	10.111	9.843	8.846	9.130	8.922	10.120	9.664	9.507
Carne bovina deshuesada, congelada	5.066	4.828	4.964	4.956	4.422	4.729	4.742	5.154	4.470
Preparaciones y conservas de carne bovina	3.093	3.208	3.103	2.872	2.764	2.497	2.392	2.431	2.416
Filetes de merluza congelados	2.984	3.018	3.090	3.201	3.141	3.156	3.084	3.104	3.037
Harina de trigo	498	490	412	352	325	312	297	301	308
Aceite de soja, en bruto incluso desgomado	861	848	776	737	680	665	643	660	704
Aceite de girasol, en bruto	987	1.033	909	904	903	860	800	762	782
Azúcar de caña en bruto, sin aromatizar ni colorear	862	439	856	449	456	343	483	482	321
Harina y pellets de la extracción de aceite de soja	524	461	414	410	358	361	340	302	337
Cueros y pieles bovinos o equinos curtidos o crust	7.910	8.565	8.154	7.829	7.764	7.627	6.871	6.303	6.164
Tops de lana peinada	8.318	8.203	8.174	8.136	7.803	8.228	8.251	8.673	8.952
Biodiesel	846	830	760	631	656	643	640	674	737
Aceites crudos de petróleo	725	675	518	315	383	321	269	192	276
Naftas excluidas para petroquímica	899	830	628	448	511	420	368	305	401
Naftas para petroquímica	926	859	613	415	513	414	377	310	313
Gas natural en estado gaseoso	1.329	1.367	1.384	1.410	1.337	1.324	1.311	1.268	1.251
Propano licuado excluido crudo	743	589	457	307	336	283	273	226	264
Butanos licuados	686	554	450	325	339	282	309	256	303
Gas licuado de petróleo	755	771	623	399	389	333	325	299	324

5. Series desestacionalizadas y tendencia-ciclo

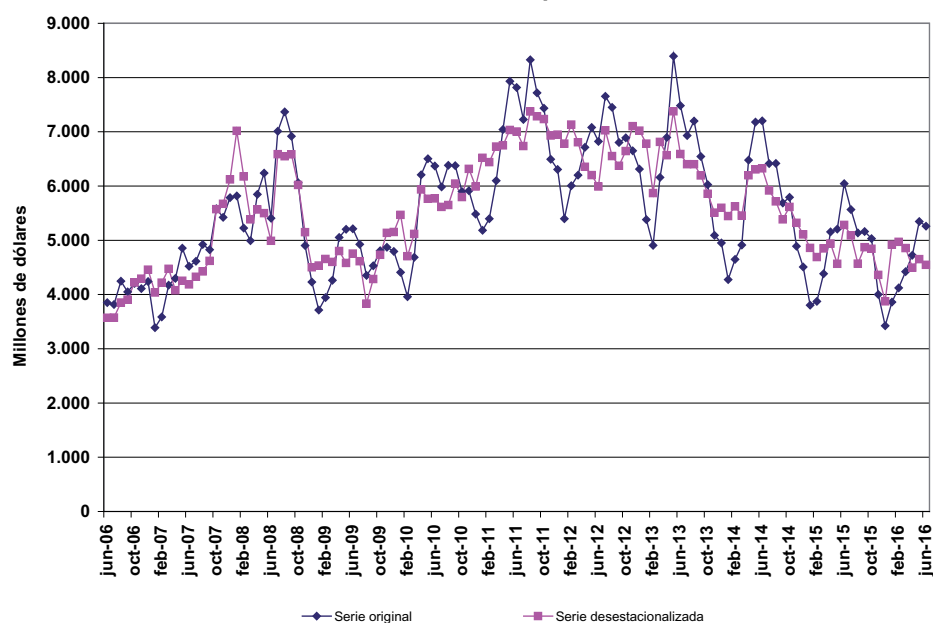
Exportaciones desestacionalizadas y tendencia-ciclo

En términos desestacionalizados, las exportaciones disminuyeron 2,3% en el mes de junio con respecto al mes anterior. La tendencia-ciclo⁽²⁾ por su parte, registró una variación negativa de 0,8% en junio con respecto al mes anterior.

Cuadro 8. Exportaciones mensuales, serie desestacionalizada. Enero de 2006-Junio de 2016

Años	Enero	Febrero	Marzo	Abril	Mayo	Junio	Julio	Agosto	Septiembre	Octubre	Noviembre	Diciembre
Millones de US\$												
2006	3.766	3.635	3.892	3.726	3.656	3.570	3.575	3.853	3.906	4.220	4.292	4.456
2007	4.037	4.217	4.474	4.077	4.254	4.187	4.325	4.426	4.619	5.574	5.671	6.121
2008	7.017	6.174	5.386	5.566	5.500	4.990	6.588	6.547	6.584	6.018	5.150	4.501
2009	4.534	4.656	4.602	4.800	4.581	4.753	4.613	3.831	4.283	4.731	5.137	5.151
2010	5.469	4.705	5.117	5.935	5.764	5.771	5.614	5.650	6.044	5.797	6.317	5.992
2011	6.521	6.440	6.728	6.750	7.032	7.004	6.736	7.373	7.285	7.234	6.931	6.946
2012	6.782	7.133	6.807	6.355	6.200	5.991	7.026	6.553	6.373	6.642	7.102	7.020
2013	6.781	5.870	6.813	6.567	7.378	6.591	6.403	6.402	6.194	5.857	5.510	5.598
2014	5.446	5.623	5.455	6.198	6.306	6.325	5.916	5.716	5.384	5.613	5.320	5.108
2015	4.859	4.689	4.851	4.939	4.565	5.282	5.089	4.567	4.872	4.842	4.362	3.873
2016	4.918	4.971	4.856	4.497	4.652	4.545						

Gráfico 4. Serie desestacionalizada de las exportaciones. Junio de 2006-2016

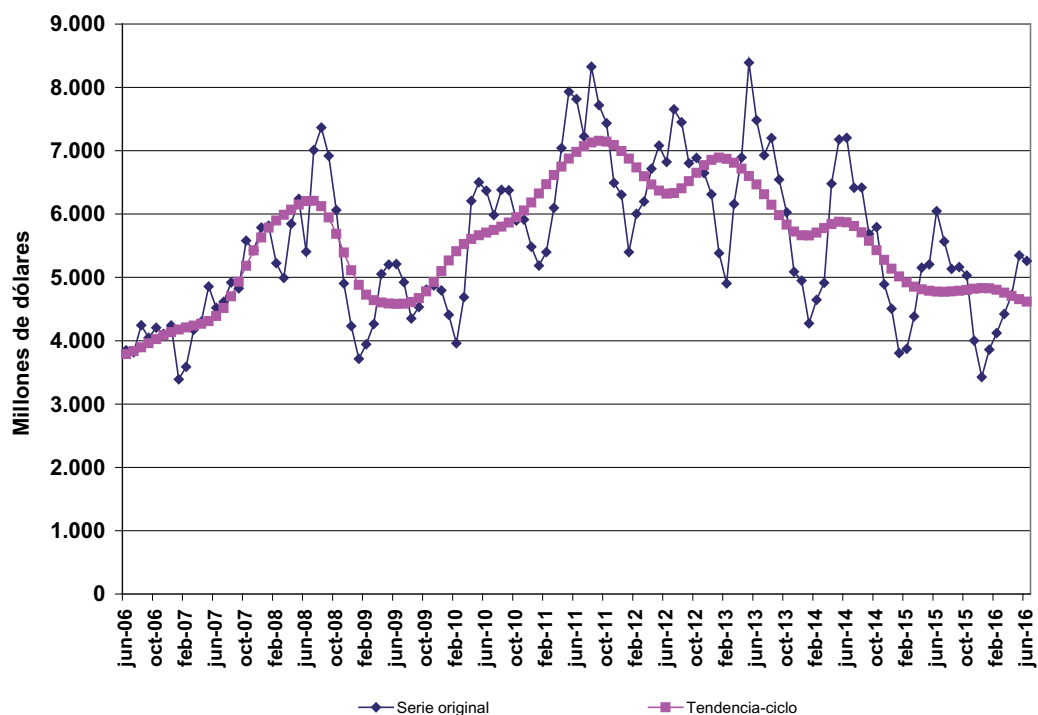


⁽²⁾ Ver nota metodológica en página 22

Cuadro 9. Exportaciones mensuales, tendencia-ciclo. Enero de 2006-Junio de 2016

Años	Enero	Febrero	Marzo	Abril	Mayo	Junio	Julio	Agosto	Septiembre	Octubre	Noviembre	Diciembre
Millones de US\$												
2006	3.593	3.634	3.673	3.710	3.747	3.789	3.838	3.896	3.960	4.025	4.085	4.136
2007	4.178	4.210	4.237	4.266	4.310	4.389	4.517	4.699	4.929	5.182	5.425	5.629
2008	5.784	5.897	5.987	6.070	6.149	6.206	6.207	6.124	5.945	5.687	5.392	5.110
2009	4.881	4.726	4.640	4.603	4.589	4.582	4.585	4.609	4.671	4.779	4.928	5.098
2010	5.265	5.412	5.525	5.606	5.663	5.707	5.750	5.801	5.865	5.949	6.055	6.183
2011	6.325	6.471	6.615	6.750	6.873	6.982	7.071	7.131	7.156	7.144	7.088	6.995
2012	6.874	6.736	6.595	6.467	6.370	6.321	6.333	6.404	6.519	6.651	6.772	6.857
2013	6.890	6.871	6.810	6.716	6.600	6.465	6.313	6.147	5.981	5.833	5.722	5.664
2014	5.663	5.708	5.777	5.842	5.878	5.869	5.811	5.709	5.577	5.428	5.277	5.137
2015	5.016	4.921	4.854	4.812	4.788	4.776	4.773	4.777	4.787	4.802	4.819	4.830
2016	4.827	4.803	4.760	4.707	4.655	4.617						

Gráfico 5. Tendencia- ciclo de las exportaciones. Junio de 2006–2016



Importaciones desestacionalizadas y tendencia-ciclo.

En términos desestacionalizados, las importaciones del mes de junio decrecieron 3,5% con respecto al mes anterior. Por su parte, la tendencia-ciclo⁽²⁾ registró una variación negativa de 0,5% en junio con respecto al mes anterior.

Cuadro 10. Importaciones mensuales, tendencia-ciclo. Enero de 2006-Junio de 2016

Años	Enero	Febrero	Marzo	Abril	Mayo	Junio	Julio	Agosto	Septiembre	Octubre	Noviembre	Diciembre
Millones de US\$												
2006	2.578	2.731	2.706	2.858	2.680	2.672	2.759	2.938	3.060	3.064	3.042	3.064
2007	3.177	3.309	3.596	3.363	3.385	3.520	3.785	4.113	3.952	3.982	4.136	4.388
2008	4.888	4.829	4.878	5.003	5.177	5.117	5.244	4.953	4.831	4.639	4.294	3.611
2009	3.155	3.223	3.078	2.994	2.719	3.372	3.061	3.070	3.303	3.446	3.612	3.753
2010	3.852	4.234	4.530	4.471	4.653	4.770	4.731	4.827	4.851	4.910	5.363	5.601
2011	5.907	5.841	5.743	6.251	6.242	6.074	6.395	6.534	6.255	6.250	6.024	6.446
2012	6.238	5.515	5.381	5.346	5.492	5.619	5.733	5.314	5.806	5.753	5.647	6.132
2013	6.009	6.355	6.387	6.291	6.452	6.402	6.121	6.251	5.761	6.307	6.228	5.876
2014	5.835	6.767	5.825	5.726	5.458	5.454	5.155	5.163	5.013	5.076	5.054	4.702
2015	4.900	4.888	5.086	5.248	4.971	5.074	5.023	5.042	5.095	4.786	4.853	4.793
2016	4.937	4.722	4.796	4.600	4.682	4.519						

Gráfico 6. Serie desestacionalizada de las importaciones. Junio de 2006-2016

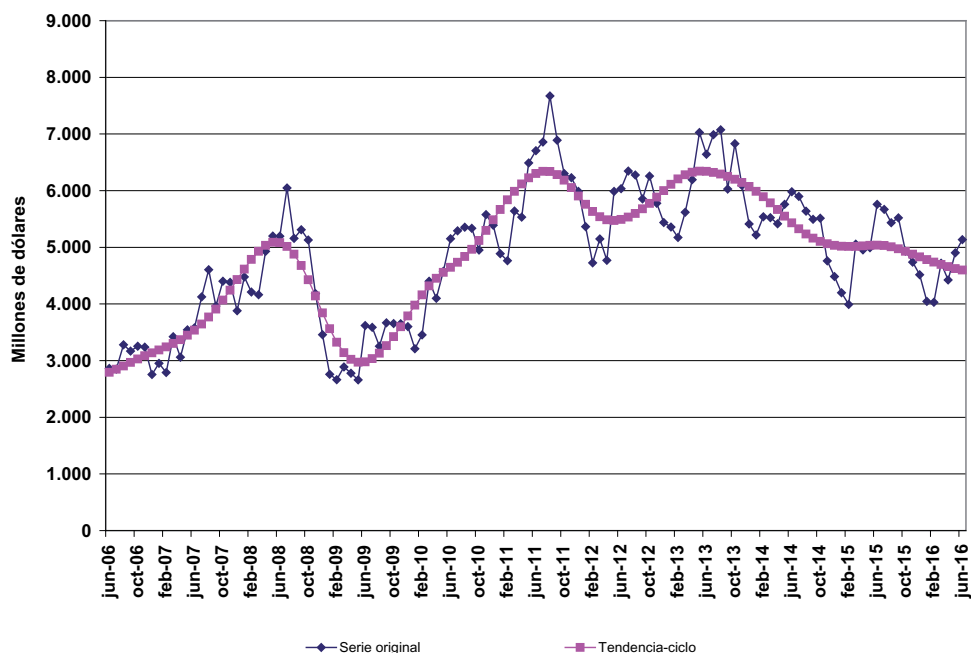


⁽²⁾ Ver nota metodológica en página 22

Cuadro 11. Importaciones mensuales, tendencia-ciclo. Enero de 2006-Junio de 2016

Años	Enero	Febrero	Marzo	Abril	Mayo	Junio	Julio	Agosto	Septiem- bre	Octubre	Noviem- bre	Diciembre
Millones de US\$												
2006	2.612	2.648	2.682	2.713	2.749	2.793	2.846	2.906	2.968	3.029	3.085	3.138
2007	3.189	3.242	3.300	3.368	3.447	3.538	3.645	3.768	3.910	4.069	4.244	4.430
2008	4.615	4.787	4.930	5.034	5.087	5.082	5.014	4.879	4.679	4.427	4.140	3.843
2009	3.563	3.324	3.141	3.023	2.970	2.976	3.033	3.132	3.263	3.421	3.598	3.787
2010	3.978	4.160	4.320	4.453	4.559	4.647	4.734	4.836	4.964	5.119	5.297	5.485
2011	5.668	5.837	5.989	6.119	6.225	6.302	6.341	6.336	6.283	6.186	6.053	5.904
2012	5.758	5.632	5.539	5.486	5.473	5.490	5.533	5.597	5.678	5.776	5.885	6.000
2013	6.110	6.206	6.278	6.323	6.343	6.341	6.322	6.291	6.250	6.201	6.142	6.072
2014	5.988	5.891	5.783	5.667	5.548	5.433	5.327	5.236	5.161	5.103	5.062	5.034
2015	5.019	5.014	5.016	5.024	5.033	5.037	5.030	5.009	4.974	4.930	4.880	4.830
2016	4.782	4.739	4.697	4.657	4.623	4.597						

Gráfico 7. Tendencia-ciclo de las importaciones. Junio de 2006-2016



6. Intercambio comercial según zonas económicas y países seleccionados

Mercosur

El intercambio con este bloque –principal socio comercial de Argentina– en el mes de junio arrojó un saldo negativo de 398 millones de dólares. Las exportaciones tuvieron una caída de 20,7% como consecuencia de la disminución en las ventas de todos los grandes rubros. Las importaciones aumentaron 3,7% con respecto al mismo mes del año anterior, registrando mayores compras en todos los Usos económicos, con excepción de Piezas y accesorios para bienes de capital y Bienes intermedios.

En los primeros seis meses, el comercio con el Mercosur concentró 20,1% de las exportaciones argentinas y 26,6% de las compras. El saldo comercial resultó deficitario en 1.675 millones de dólares. En comparación con los primeros seis meses del año anterior, las exportaciones a dicho bloque registraron una variación negativa de 21,4%, por las caídas registradas en todos los rubros. En tanto que las importaciones aumentaron 4,1%, por las subas de las compras de Bienes de capital, Vehículos automotores de pasajeros, Combustibles y lubricantes y Bienes de consumo, mientras las compras de Piezas y accesorios para bienes de capital y Bienes intermedios cayeron.

China

El intercambio con este país en el mes de junio registró un saldo comercial positivo de 10 millones de dólares. Las exportaciones aumentaron 0,3% con respecto al mismo mes del año anterior debido al aumento de las ventas de Combustibles y energía que compensaron las caídas de ventas de todos los otros rubros. Las importaciones desde esta región cayeron 14,2% con respecto a igual mes del año anterior debido a la disminución de las compras de todos los Usos económicos excepto Bienes intermedios y Bienes de consumo.

El intercambio comercial con este país en los primeros seis meses de 2016 registró un déficit de 2.879 millones de dólares, mientras las exportaciones descendieron 17,4%, las importaciones se incrementaron 4,2%. La baja en las exportaciones se debió a los menores embarques de todo los rubros con excepción de Combustibles y energía. Respecto a las importaciones, aumentaron solamente las compras de Piezas y accesorios para bienes de capital y Bienes de consumo.

Unión Europea

En el mes de junio el intercambio comercial con este bloque arrojó un saldo negativo de 139 millones de dólares. Las exportaciones disminuyeron 19,3% en relación al mismo mes del año anterior como consecuencia de la caída de las ventas de MOA y MOI. Las importaciones desde este bloque, durante el mes de junio, registraron una disminución de 3,4%, debido a las menores compras de todos los Usos económicos, con excepción de Bienes de capital, Bienes de consumo y Vehículos automotores de pasajeros.

El comercio con este bloque en los primeros seis meses arrojó un saldo negativo de 529 millones de dólares. Las exportaciones crecieron 6,7% con respecto al mismo período del año anterior, consecuencia de mayores ventas de Productos primarios y MOA, mientras MOI cayeron 8,6%. En tanto las importaciones disminuyeron 7,0% debido a la caída de las compras de Piezas y accesorios para bienes de capital, Bienes intermedios y Combustibles y lubricantes.

NAFTA

El intercambio comercial con este bloque registró en el mes de junio un saldo negativo de 268 millones de dólares. Las exportaciones crecieron 4,7% con respecto al mismo mes del año anterior debido a las mayores ventas de MOI, principal rubro de exportación, en tanto cayeron las ventas de todos los demás rubros. Las importaciones desde este bloque disminuyeron 17,3% debido al descenso en las compras de todos los Usos económicos con excepción de Vehículos automotores de pasajeros que no registró variación y Combustibles y lubricantes.

En los primeros seis meses, el intercambio comercial con este bloque arrojó un saldo negativo de 1.589 millones de dólares. Las exportaciones crecieron 2,7% con respecto a igual período del año anterior, como consecuencia de la suba en las ventas de MOI y Productos primarios, mientras descendieron MOA y Combustibles y energía. Las importaciones descendieron 12,9%, debido a la baja en las compras de todos los Usos económicos, con excepción de Vehículos automotores de pasajeros y Bienes de consumo, cuyas compras aumentaron.

ASEAN

En el mes de junio el intercambio comercial con este bloque arrojó un superávit de 309 millones de dólares. Las exportaciones disminuyeron 10,2% en relación al mismo mes del año anterior, como consecuencia de la caída de ventas de Productos primarios, MOA y MOI. Las importaciones desde este bloque durante el mes de junio evidenciaron una variación positiva de 6,0% con respecto a igual mes del año anterior; crecieron las compras de Bienes de consumo y Piezas y accesorios para bienes de capital.

El intercambio comercial con este bloque en los primeros seis meses de 2016 arrojó un superávit de 1.657 millones de dólares. Las exportaciones registraron un aumento de 9,5%, por las mayores ventas de todos los rubros a excepción de las MOI que se mantuvieron sin cambios. Respecto a las importaciones, las mismas se incrementaron 15,1% por la suba de las compras de Piezas y accesorios para bienes de capital, Bienes de consumo y Bienes de capital.

Chile

En el mes de junio el comercio con este país arrojó un déficit de 31 millones de dólares. Durante este mes las exportaciones cayeron 42,8% y las importaciones subieron 132,4% con respecto al mismo mes del año anterior. Las exportaciones decrecieron por las menores ventas de todos los rubros. Las importaciones aumentaron como consecuencia principalmente de las mayores compras de Combustibles y lubricantes.

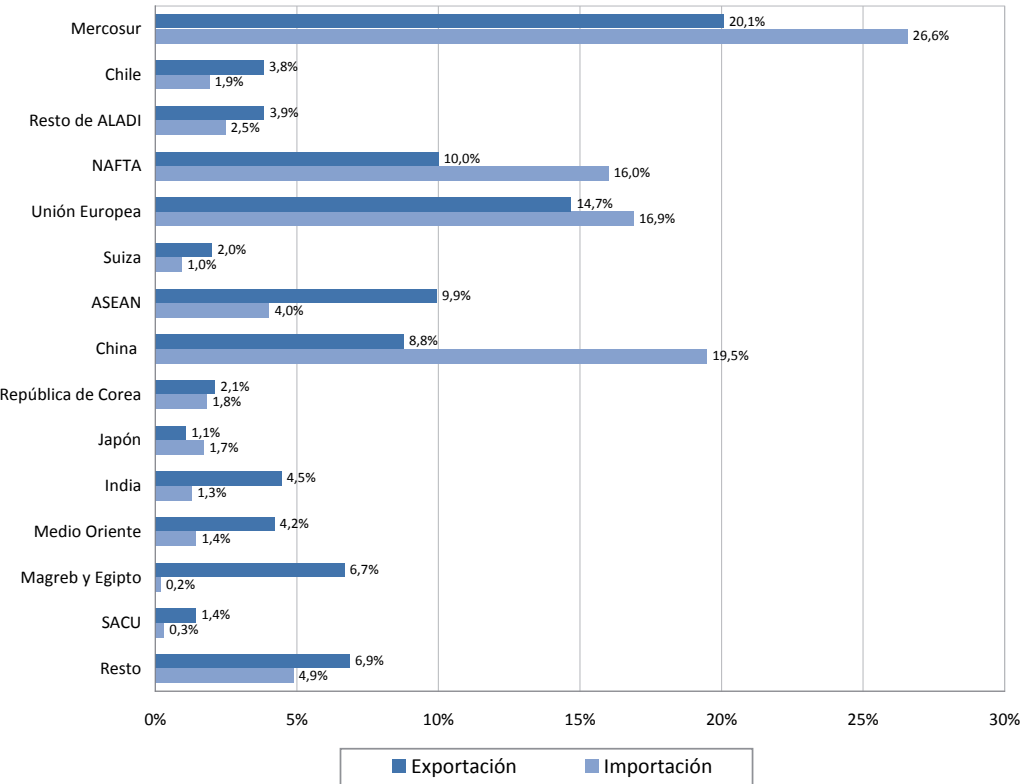
En los primeros seis meses, el intercambio comercial registró un saldo positivo de 540 millones de dólares. Las exportaciones cayeron 16,7%, y las importaciones aumentaron 46,9% con respecto a igual período del año anterior.

Principales socios comerciales

En el mes de junio los principales destinos de las exportaciones argentinas fueron: China, Brasil, Estados Unidos, Viet Nam, India, Egipto y España. Por su parte, los principales países de origen de las importaciones fueron: Brasil, China, Estados Unidos, República Federal de Alemania, México, Chile y Bolivia.

En los primeros seis meses los principales socios comerciales fueron para las exportaciones: Brasil, China, Estados Unidos, India, Viet Nam, Chile y Egipto. Para las importaciones: Brasil, China, Estados Unidos, República Federal de Alemania, México, Italia y Francia.

Gráfico 8. Exportación e importación por zonas económicas y países seleccionados en porcentajes de participación. Primer semestre de 2016



Cuadro 12. Balanza comercial por zonas económicas y países seleccionados. Junio y primer semestre de 2016 y variación porcentual respecto a igual período de 2015

Zonas económicas y países seleccionados	Junio de 2016 ⁽¹⁾					Primer semestre de 2016 ⁽¹⁾				
	Exportación		Importación		Saldo	Exportación		Importación		Saldo
	Millones de US\$	Var %	Millones de US\$	Var %	Millones de US\$	Millones de US\$	Var %	Millones de US\$	Var %	Millones de US\$
Total	5.261	-13,0	5.135	-10,9	126	27.735	-2,6	27.256	-5,8	479
Mercosur	999	-20,7	1.397	3,7	-398	5.567	-21,4	7.242	4,1	-1.675
Chile	127	-42,8	158	132,4	-31	1.060	-16,7	520	46,9	540
Resto de ALADI	179	-8,2	148	-40,8	31	1.068	-8,0	676	-37,8	392
NAFTA	509	4,7	777	-17,3	-268	2.773	2,7	4.362	-12,9	-1.589
Unión Europea	709	-19,3	848	-3,4	-139	4.075	6,7	4.604	-7,0	-529
Suiza	138	-2,1	43	-43,4	95	554	-18,3	259	-31,7	295
ASEAN	485	-10,2	176	6,0	309	2.755	9,5	1.098	15,1	1.657
China	890	0,3	880	-14,2	10	2.433	-17,4	5.312	4,2	-2.879
República de Corea	35	12,9	75	-9,6	-40	587	128,4	498	1,6	89
Japón	71	273,7	87	-23,7	-16	301	10,7	470	-29,6	-169
India	233	-7,9	62	17,0	171	1.236	44,9	354	11,3	882
Medio Oriente	152	-43,5	141	327,3	11	1.167	2,5	394	109,6	773
Magreb y Egipto	326	11,3	9	28,6	317	1.853	50,3	52	108,0	1.801
SACU	49	-21,0	14	-22,2	35	400	23,8	86	-14,0	314
Resto	360	-29,3	321	-54,3	39	1.905	-14,0	1.330	-43,7	575

(¹) Dato estimado para exportaciones. Dato provisorio para importaciones

Cuadro 13 . Exportaciones por Grandes rubros, según zonas económicas y países seleccionados. Junio de 2015-2016

Zonas económicas y países seleccionados	Grandes rubros														
	Total			Productos primarios			Manufacturas de Origen Agropecuario			Manufacturas de Origen Industrial			Combustibles y energía		
	2016 ^e	2015 [*]	Var. %	2016 ^e	2015 [*]	Var. %	2016 ^e	2015 [*]	Var. %	2016 ^e	2015 [*]	Var. %	2016 ^e	2015 [*]	Var. %
	Millones de US\$			Millones de US\$			Millones de US\$			Millones de US\$			Millones de US\$		
Total	5.261	6.046	-13,0	1.592	1.765	-9,8	2.066	2.404	-14,1	1.438	1.668	-13,8	166	209	-20,6
Mercosur	999	1.259	-20,7	153	170	-10,0	191	210	-9,0	625	847	-26,2	29	32	-9,4
Chile	127	222	-42,8	6	13	-53,8	50	114	-56,1	67	85	-21,2	3	10	-70,0
Resto de ALADI	179	195	-8,2	44	25	76,0	61	67	-9,0	71	102	-30,4	3	1	200,0
NAFTA	509	486	4,7	39	56	-30,4	78	131	-40,5	389	288	35,1	2	11	-81,8
Unión Europea	709	879	-19,3	181	176	2,8	464	608	-23,7	64	96	-33,3	-	-	-100,0
Suiza	138	141	-2,1	1	1	-	2	3	-33,3	136	137	-0,7	-	-	-
ASEAN	485	540	-10,2	151	185	-18,4	327	348	-6,0	6	7	-14,3	-	-	-100,0
China	890	887	0,3	726	730	-0,5	68	144	-52,8	7	12	-41,7	90	-	///
República de Corea	35	31	12,9	21	8	162,5	13	22	-40,9	1	1	-	-	-	-
Japón	71	19	273,7	57	8	///	7	7	-	6	3	100,0	-	-	-100,0
India	233	253	-7,9	3	4	-25,0	228	246	-7,3	2	3	-33,3	-	-	///
Medio Oriente	152	269	-43,5	43	122	-64,8	95	143	-33,6	14	5	180,0	-	-	-
Magreb y Egipto	326	293	11,3	106	180	-41,1	219	111	97,3	1	2	-50,0	-	-	-
SACU	49	62	-21,0	1	15	-93,3	36	27	33,3	11	20	-45,0	-	-	-100,0
Resto	360	509	-29,3	59	72	-18,1	227	223	1,8	36	60	-40,0	38	155	-75,5

Cuadro 14. Exportaciones por Grandes rubros, según zonas económicas y países seleccionados.
Primer semestre de 2015-2016

Zonas económicas y países seleccionados	Grandes rubros														
	Total			Productos primarios			Manufacturas de Origen Agropecuario			Manufacturas de Origen Industrial			Combustibles y energía		
	2016 ^e	2015*	Variación %	2016 ^e	2015*	Variación %	2016 ^e	2015*	Variación %	2016 ^e	2015*	Variación %	2016 ^e	2015*	Variación %
	Millones de US\$			Millones de US\$			Millones de US\$			Millones de US\$			Millones de US\$		
Total	27.735	28.463	-2,6	7.879	7.190	9,6	11.424	11.020	3,7	7.530	8.949	-15,9	902	1.304	-30,8
Mercosur	5.567	7.082	-21,4	911	982	-7,2	1.021	1.219	-16,2	3.463	4.634	-25,3	172	247	-30,4
Chile	1.060	1.272	-16,7	123	125	-1,6	462	567	-18,5	423	495	-14,5	53	86	-38,4
Resto de ALADI	1.068	1.161	-8,0	244	214	14,0	361	334	8,1	451	594	-24,1	12	19	-36,8
NAFTA	2.773	2.701	2,7	339	337	0,6	557	700	-20,4	1.738	1.400	24,1	139	264	-47,3
Unión Europea	4.075	3.818	6,7	1.056	790	33,7	2.557	2.523	1,3	458	501	-8,6	4	4	-
Suiza	554	678	-18,3	5	4	25,0	12	14	-14,3	538	660	-18,5	-	-	-
ASEAN	2.755	2.516	9,5	982	843	16,5	1.729	1.630	6,1	42	42	-	3	--	///
China	2.433	2.944	-17,4	1.711	2.122	-19,4	478	622	-23,2	35	107	-67,3	210	92	128,3
República de Corea	587	257	128,4	411	82	401,2	169	167	1,2	5	7	-28,6	2	-	///
Japón	301	272	10,7	202	149	35,6	45	44	2,3	53	79	-32,9	-	--	-100,0
India	1.236	853	44,9	16	17	-5,9	1.193	821	45,3	27	14	92,9	--	--	130,3
Medio Oriente	1.167	1.138	2,5	558	462	20,8	564	633	-10,9	45	43	4,7	-	-	-
Magreb y Egipto	1.853	1.233	50,3	770	670	14,9	1.065	548	94,3	14	11	27,3	4	4	-
SACU	400	323	23,8	184	60	206,7	160	185	-13,5	57	78	-26,9	--	--	-82,0
Resto	1.905	2.216	-14,0	368	332	10,8	1.050	1.013	3,7	183	284	-35,6	304	587	-48,2

Cuadro 15. Importaciones por Usos económicos, según zonas económicas y países seleccionados.
Junio de 2015-2016

Zonas económicas y países seleccionados	Usos											
	Total			Bienes de capital			Bienes intermedios			Combustibles y lubricantes		
	2016*	2015*	Var. %	2016*	2015*	Var. %	2016*	2015*	Var. %	2016*	2015*	Var. %
	Millones de US\$			Millones de US\$			Millones de US\$			Millones de US\$		
Total	5.135	5.760	-10,9	1.080	994	8,7	1.316	1.613	-18,4	850	1.070	-20,6
Mercosur	1.397	1.347	3,7	383	199	92,5	367	470	-21,9	35	27	29,6
Chile	158	68	132,4	1	1	-	21	42	-50,0	120	--	///
Resto de ALADI	148	250	-40,8	1	3	-66,7	14	24	-41,7	109	194	-43,8
NAFTA	777	940	-17,3	136	172	-20,9	206	294	-29,9	189	183	3,3
Unión Europea	848	878	-3,4	225	167	34,7	235	265	-11,3	78	107	-27,1
Suiza	43	76	-43,4	4	7	-42,9	28	52	-46,2	--	--	-88,3
ASEAN	176	166	6,0	25	39	-35,9	33	36	-8,3	--	--	-6,3
China	880	1.026	-14,2	231	334	-30,8	255	237	7,6	--	--	-86,8
República de Corea	75	83	-9,6	14	15	-6,7	16	23	-30,4	--	--	-66,0
Japón	87	114	-23,7	35	30	16,7	16	26	-38,5	--	--	-77,1
India	62	53	17,0	5	3	66,7	34	34	-	--	1	-43,4
Medio Oriente	141	33	327,3	5	3	66,7	27	11	145,5	105	16	///
Magreb y Egipto	9	7	28,6	--	--	-29,1	6	3	100,0	-	-	-
SACU	14	18	-22,2	1	2	-50,0	5	6	-16,7	3	-	///
Resto	321	703	-54,3	14	17	-17,6	54	89	-39,3	210	542	-61,3

(continúa)

Cuadro 15. (conclusión)

Zonas económicas y países seleccionados	Usos											
	Piezas y accesorios para bienes de capital			Bienes de consumo			Vehículos automotores de pasajeros			Resto		
	2016*	2015*	Var. %	2016*	2015*	Var. %	2016*	2015*	Var. %	2016*	2015*	Var. %
	Millones de US\$			Millones de US\$			Millones de US\$			Millones de US\$		
Total	831	1.160	-28,4	612	552	10,9	429	346	24,0	17	24	-29,2
Mercosur	189	286	-33,9	91	88	3,4	331	276	19,9	--	1	-58,9
Chile	2	4	-50,0	14	20	-30,0	-	-	-	--	--	-46,6
Resto de ALADI	1	1	-	23	28	-17,9	-	-	-	--	--	176,6
NAFTA	96	133	-27,8	96	106	-9,4	53	53	-	1	--	///
Unión Europea	161	217	-25,8	124	119	4,2	25	3	///	--	--	-77,9
Suiza	4	3	33,3	7	14	-50,0	-	-	-	--	--	-16,4
ASEAN	79	64	23,4	39	26	50,0	-	--	-100,0	--	--	-9,8
China	211	323	-34,7	179	128	39,8	3	4	-25,0	--	--	24,0
República de Corea	31	34	-8,8	5	2	150,0	8	7	14,3	--	--	-13,0
Japón	28	54	-48,1	5	3	66,7	4	1	300,0	--	--	-14,3
India	7	8	-12,5	12	6	100,0	4	--	///	--	--	-77,9
Medio Oriente	1	1	-	3	1	200,0	-	-	-	--	--	50,2
Magreb y Egipto	2	2	-	1	1	-	-	-	-	--	--	41,3
SACU	5	8	-37,5	--	--	7,0	--	1	-96,3	--	--	24,6
Resto	15	23	-34,8	12	9	33,3	--	--	67,3	16	23	-30,4

Cuadro 16. Importaciones por Usos económicos, según zonas económicas y países seleccionados. Primer semestre de 2015-2016

Zonas económicas y países seleccionados	Usos											
	Total			Bienes de capital			Bienes intermedios			Combustibles y lubricantes		
	2016*	2015*	Var. %	2016*	2015*	Var. %	2016*	2015*	Var. %	2016*	2015*	Var. %
	Millones de US\$			Millones de US\$			Millones de US\$			Millones de US\$		
Total	27.256	28.946	-5,8	5.710	5.620	1,6	7.917	8.985	-11,9	2.442	3.477	-29,8
Mercosur	7.242	6.960	4,1	1.358	1.020	33,1	2.325	2.543	-8,6	175	148	18,2
Chile	520	354	46,9	7	7	-	150	232	-35,3	246	1	///
Resto de ALADI	676	1.087	-37,8	3	6	-50,0	98	117	-16,2	394	771	-48,9
NAFTA	4.362	5.009	-12,9	1.089	1.256	-13,3	1.355	1.673	-19,0	587	681	-13,8
Unión Europea	4.604	4.951	-7,0	1.179	1.129	4,4	1.416	1.615	-12,3	143	227	-37,0
Suiza	259	379	-31,7	25	34	-26,5	140	199	-29,6	--	--	-46,2
ASEAN	1.098	954	15,1	206	193	6,7	199	207	-3,9	1	1	-
China	5.312	5.099	4,2	1.486	1.534	-3,1	1.288	1.383	-6,9	--	--	-1,8
República de Corea	498	490	1,6	71	107	-33,6	121	174	-30,5	3	6	-50,0
Japón	470	668	-29,6	138	185	-25,4	111	125	-11,2	--	1	-68,1
India	354	318	11,3	22	20	10,0	196	198	-1,0	12	1	///
Medio Oriente	394	188	109,6	24	16	50,0	124	89	39,3	219	60	265,0
Magreb y Egipto	52	25	108,0	1	1	-	38	12	216,7	--	-	///
SACU	86	100	-14,0	9	12	-25,0	34	43	-20,9	9	4	125,0
Resto	1.330	2.364	-43,7	91	101	-9,9	320	374	-14,4	651	1.576	-58,7

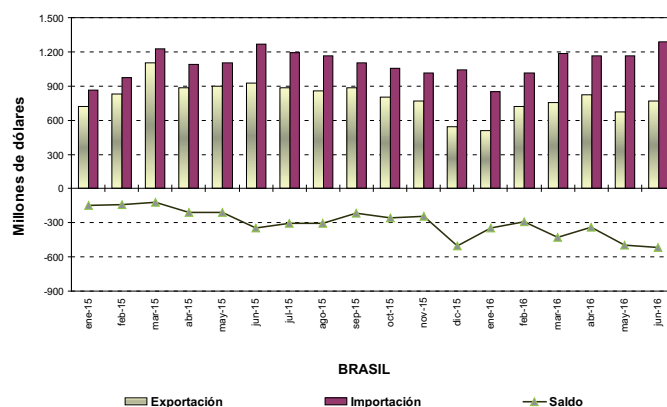
(continúa)

Cuadro 16. (conclusión)

Zonas económicas y países seleccionados	Usos											
	Piezas y accesorios para bienes de capital			Bienes de consumo			Vehículos automotores de pasajeros			Resto		
	2016*	2015*	Var. %	2016*	2015*	Var. %	2016*	2015*	Var. %	2016*	2015*	Var. %
	Millones de US\$			Millones de US\$			Millones de US\$			Millones de US\$		
Total	5.517	6.043	-8,7	3.445	3.125	10,2	2.128	1.557	36,7	98	140	-30,0
Mercosur	1.185	1.505	-21,3	537	486	10,5	1.660	1.256	32,2	2	3	-33,3
Chile	19	22	-13,6	98	92	6,5	—	—	—	—	—	-39,7
Resto de ALADI	4	5	-20,0	177	188	-5,9	—	—	—	—	—	48,5
NAFTA	537	681	-21,1	525	492	6,7	266	224	18,8	3	1	200,0
Unión Europea	1.045	1.279	-18,3	733	689	6,4	87	11	///	1	1	—
Suiza	17	45	-62,2	77	100	-23,0	—	—	—	—	—	-17,9
ASEAN	452	351	28,8	239	202	18,3	—	—	-100,0	—	—	-8,7
China	1.662	1.442	15,3	857	720	19,0	18	20	-10,0	—	—	1,5
República de Corea	221	151	46,4	28	18	55,6	54	35	54,3	—	—	-42,5
Japón	191	335	-43,0	19	19	—	9	4	125,0	—	—	-21,6
India	38	51	-25,5	60	46	30,4	25	1	///	—	—	-4,2
Medio Oriente	6	8	-25,0	20	15	33,3	—	—	—	—	—	-2,0
Magreb y Egipto	9	10	-10,0	3	2	50,0	—	—	—	—	—	-29,5
SACU	28	36	-22,2	3	1	200,0	3	4	-25,0	—	—	-31,7
Resto	103	124	-16,9	68	53	28,3	6	1	500,0	91	135	-32,6

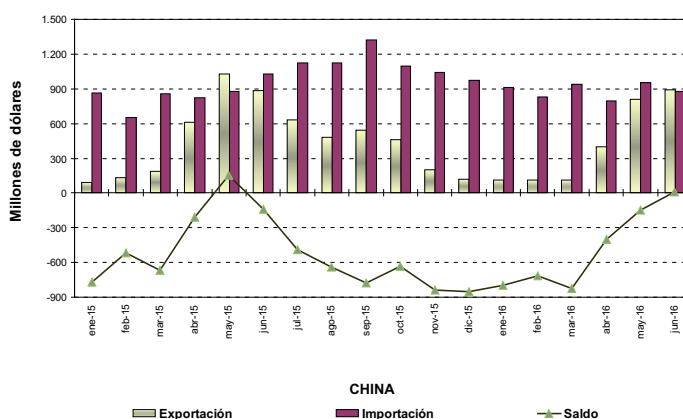
Cuadro 17. Intercambio Comercial Argentino con Brasil. Enero de 2015-Junio de 2016

Período	Exportación		Importación		Saldo	
	2016 ^e	2015*	2016*	2015*	2016*	2015*
	Millones de US\$					
Ene	506	720	851	866	-346	-146
Feb	721	832	1.015	975	-294	-142
Mar	758	1.103	1.185	1.224	-427	-121
Abr	825	882	1.164	1.090	-339	-209
May	670	897	1.164	1.103	-495	-206
Jun	771	925	1.289	1.268	-518	-343
Jul		885		1.191		-306
Ago		856		1.163		-308
Sep		887		1.105		-218
Oct		803		1.057		-254
Nov		770		1.014		-244
Dic		540		1.044		-504



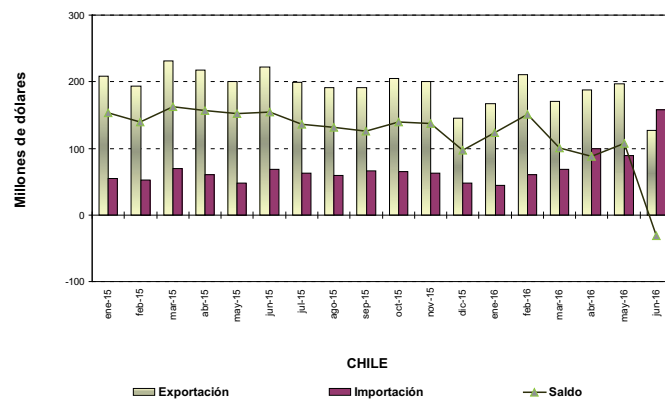
Cuadro 18. Intercambio Comercial Argentino con China. Enero de 2015-Junio de 2016

Período	Exportación		Importación		Saldo	
	2016 ^e	2015*	2016*	2015*	2016*	2015*
	Millones de US\$					
Ene	110	93	909	866	-799	-773
Feb	111	133	829	649	-718	-517
Mar	112	190	938	860	-826	-670
Abr	398	613	799	822	-401	-209
May	811	1.029	956	875	-145	153
Jun	890	887	880	1.026	10	-140
Jul		632		1.121		-489
Ago		482		1.123		-641
Sep		544		1.324		-780
Oct		460		1.096		-636
Nov		203		1.039		-836
Dic		121		974		-853



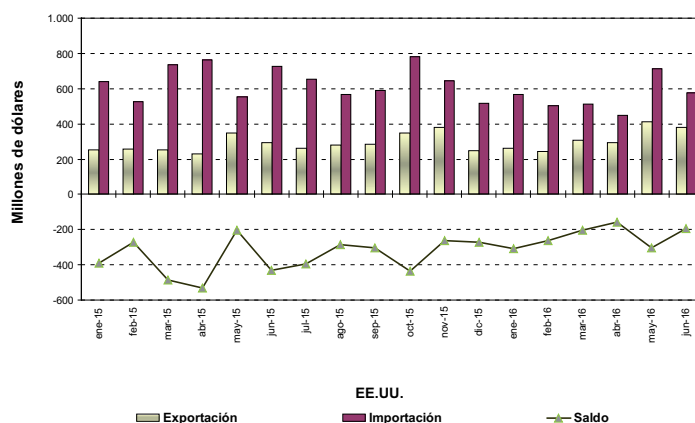
Cuadro 19. Intercambio Comercial Argentino con Chile. Enero de 2015-Junio de 2016

Período	Exportación		Importación		Saldo	
	2016*	2015*	2016*	2015*	2016*	2015*
Millones de US\$						
Ene	167	208	44	55	124	153
Feb	211	193	61	53	151	140
Mar	170	231	69	70	101	162
Abr	188	218	100	61	88	157
May	197	200	89	48	108	152
Jun	127	222	158	68	-31	155
Jul		199		63		136
Ago		191		59		132
Sep		191		66		126
Oct		205		65		140
Nov		200		63		137
Dic		145		48		97



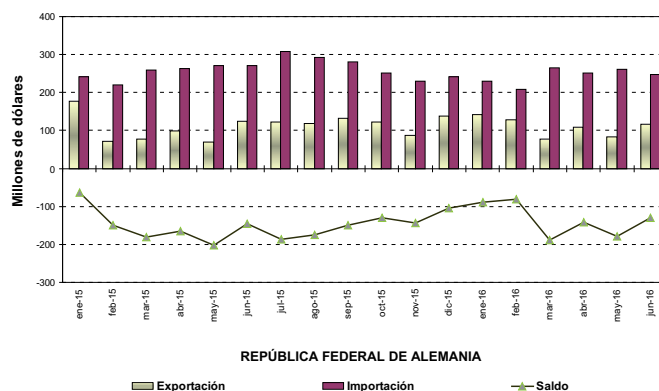
Cuadro 20. Intercambio Comercial Argentino con EEUU. Enero de 2015-Junio de 2016

Período	Exportación		Importación		Saldo	
	2016*	2015*	2016*	2015*	2016*	2015*
Millones de US\$						
Ene	261	251	568	641	-307	-390
Feb	243	256	504	527	-261	-272
Mar	309	252	511	737	-202	-485
Abr	293	228	450	761	-157	-533
May	412	349	715	554	-303	-204
Jun	381	293	576	725	-195	-432
Jul		260		653		-393
Ago		281		567		-286
Sep		286		590		-305
Oct		346		782		-436
Nov		382		644		-262
Dic		249		519		-270



Cuadro 21. Intercambio Comercial Argentino con Alemania. Enero de 2015-Junio de 2016

Período	Exportación		Importación		Saldo	
	2016*	2015*	2016*	2015*	2016*	2015*
Millones de US\$						
Ene	141	178	229	241	-89	-63
Feb	128	71	208	220	-81	-149
Mar	78	78	266	259	-188	-180
Abr	109	99	251	264	-142	-165
May	83	69	261	271	-178	-202
Jun	117	124	247	270	-130	-146
Jul		122		309		-187
Ago		119		292		-174
Sep		132		280		-149
Oct		122		252		-129
Nov		87		230		-143
Dic		138		241		-104



Cuadro 22. Exportaciones a Brasil por principales rubros. Junio y primer semestre de 2015-2016

Rubros	Exportaciones a Brasil					
	Junio			Primer semestre		
	2016 ^e	2015 [*]	Variación porcentual	2016 ^e	2015 [*]	Variación porcentual
	Millones de US\$		%	Millones de US\$		%
Total	771	925	-16,6	4.250	5.359	-20,7
Productos primarios	145	139	4,3	837	830	0,8
Animales vivos	--	--	-98,0	--	--	-93,3
Pescados y mariscos sin elaborar	1	1	--	5	5	--
Miel	--	--	--	--	--	--
Hortalizas y legumbres sin elaborar	29	14	107,1	170	96	77,1
Frutas frescas	9	8	12,5	70	80	-12,5
Cereales	100	112	-10,7	563	624	-9,8
Semillas y frutos oleaginosos	1	1	--	7	6	16,7
Tabaco sin elaborar	2	--	///	7	2	250,0
Lanas sucias	--	--	--	--	--	--
Fibras de algodón	--	--	--	--	--	///
Minerales metalíferos, escorias y cenizas	--	--	--	--	--	--
Resto de Productos primarios	3	3	--	14	16	-12,5
Manufacturas de Origen Agropecuario (MOA)	100	94	6,4	616	616	--
Carnes y sus preparados	4	4	--	27	35	-22,9
Pescados y mariscos elaborados	4	7	-42,9	34	49	-30,6
Productos lácteos	12	14	-14,3	85	86	-1,2
Otros productos de origen animal	--	1	-40,1	3	4	-25,0
Frutas secas o procesadas	5	4	25,0	19	18	5,6
Café, té, yerba mate y especias	--	--	-18,4	2	2	--
Productos de molinería y sus preparaciones	30	29	3,4	205	194	5,7
Grasas y aceites	9	1	///	37	32	15,6
Azúcar, cacao y artículos de confitería	2	4	-50,0	17	25	-32,0
Preparados de hortalizas, legumbres y frutas	22	15	46,7	115	83	38,6
Bebidas, líquidos alcohólicos y vinagre	4	5	-20,0	20	23	-13,0
Residuos y desperdicios de la industria alimenticia	--	--	-7,0	2	2	--
Extractos curtientes y tintóreos	4	7	-42,9	30	40	-25,0
Pieles y cueros	--	--	150,1	1	1	--
Lanas elaboradas	--	--	--	--	--	-26,5
Resto de MOA	3	4	-25,0	18	22	-18,2
Manufacturas de Origen Industrial (MOI)	512	674	-24,0	2.701	3.763	-28,2
Productos químicos y conexos	51	108	-52,8	312	518	-39,8
Materias plásticas y sus manufacturas	35	46	-23,9	245	308	-20,5
Caucho y sus manufacturas	15	15	--	79	72	9,7
Manufacturas de cuero, marroquinería, etc.	--	--	195,7	--	1	-31,8
Papel, cartón, impresos y publicaciones	9	14	-35,7	67	88	-23,9
Textiles y confecciones	6	9	-33,3	32	52	-38,5
Calzado y sus partes componentes	--	--	-100,0	--	--	-80,7
Manufacturas de piedra, yeso, vidrio, etc.	1	1	--	5	9	-44,4
Piedras, metales preciosos y sus manufacturas, monedas	--	--	--	--	--	///
Metales comunes y sus manufacturas	19	25	-24,0	123	177	-30,5
Máquinas y aparatos, material eléctrico	40	43	-7,0	213	270	-21,1
Material de transporte terrestre	333	408	-18,4	1.608	2.241	-28,2
Vehículos de navegación aérea, marítima y fluvial	--	--	-100,0	--	3	-99,6
Resto de MOI	3	4	-25,0	17	23	-26,1
Combustibles y energía	14	17	-17,6	97	150	-35,3
Petróleo crudo	--	--	--	--	--	--
Carburantes	14	17	-17,6	50	79	-36,7
Grasas y aceites lubricantes	--	--	-46,2	1	3	-66,7
Gas de petróleo y otros hidrocarburos gaseosos	--	--	--	44	63	-30,2
Energía eléctrica	--	--	-100,0	1	--	///
Resto de combustibles	--	--	5,5	1	5	-80,0

Cuadro 23. Importaciones desde Brasil por Usos económicos. Junio y primer semestre de 2015-2016

Usos	Importaciones desde Brasil					
	Junio			Primer semestre		
	2016*	2015*	Variación porcentual	2016*	2015*	Variación porcentual
	Millones de US\$		%	Millones de US\$		%
Total	1.289	1.268	1,7	6.668	6.526	2,2
Bienes de capital	383	199	92,4	1.355	1.007	34,6
Bienes intermedios	304	432	-29,8	1.987	2.349	-15,4
Combustibles y lubricantes	9	1	///	37	4	///
Piezas y accesorios para bienes de capital	182	281	-35,1	1.149	1.480	-22,4
Bienes de consumo	79	77	2,1	479	427	12,1
Vehículos automotores de pasajeros	331	276	20,2	1.660	1.256	32,1
Resto	--	1	-58,9	2	3	-30,3

7. Efecto de los términos del intercambio

Cuadro 24. Comercio exterior. Junio de 2016 y acumulado del primer semestre de 2016 a precios corrientes y a precios de junio de 2015 y del acumulado al primer semestre de 2015

Comercio exterior	Junio de 2016		Primer semestre de 2016	
	A precios corrientes	A precios del mes de junio de 2015	A precios corrientes	A precios del acumulado a los primeros seis meses de 2015
	Millones de US\$			
Exportación	5.261	5.397	27.735	30.752
Importación	5.135	5.884	27.256	31.567
Saldo	126	-487	479	-814

El saldo de la balanza comercial en el mes de junio de 2016 fue superavitario en 126 millones de dólares. Si en este período hubiesen prevalecido los precios del mismo mes del año anterior, el saldo comercial habría arrojado, en cambio, un déficit de 487 millones de dólares. Bajo este supuesto, el país tuvo una ganancia en los términos del intercambio de 631 millones de dólares.

En los primeros seis meses de 2016 el saldo de la balanza comercial fue superavitaria en 479 millones de dólares. Si en este período se hubiesen registrado los mismos precios que en los primeros seis meses de 2015, el saldo comercial hubiese sido deficitario en 483 millones de dólares. Bajo este supuesto el país tuvo una ganancia en los términos del intercambio de 1.369 millones de dólares.

Ver metodología: Índices de Precios y Cantidades del Comercio Exterior –punto 6–
http://www.indec.gob.ar/ftp/cuadros/economia/metodologia_preciosycantidades.pdf

8. Información complementaria

El valor de las exportaciones de junio de 2016 fue estimado preliminarmente debido a que 13,5% de la documentación aduanera oficializada durante este mes se encuentra aún pendiente, entendiéndose que al momento del cierre de la presente información no fueron cumplidos ni anulados.

Cuadro 25. Cifras de comercio exterior: totales de exportación, porcentaje de documentación pendiente y totales base usuario de exportación e importación. Primer semestre de 2016

Período	Exportaciones	Documentación pendiente de exportación	Base usuario ⁽³⁾	
			Exportaciones	Importaciones
	Millones de US\$	%	Millones de US\$	
Primer semestre de 2016	27.735	2,8	27.706	27.256
Enero	3.861	0,1	3.861	4.046
Febrero	4.122	0,2	4.122	4.029
Marzo	4.421	0,2	4.421	4.719
Abril	4.724	0,5	4.724	4.423
Mayo	5.347	1,7	5.347	4.904
Junio	5.261	13,5	5.232	5.135

⁽³⁾ La información sobre la base usuario se encuentra disponible en el Sistema de Consulta del Comercio Exterior de Bienes en www.indec.gob.ar. Este sistema proporciona cifras del comercio exterior de bienes actualizadas en forma continua, que sirven como instrumento para la toma de decisiones y el análisis del intercambio comercial entre los países.

Desde aquí puede consultar por tipo de comercio (exportación o importación), buscar uno o más productos de acuerdo a la Nomenclatura Común del Mercosur y filtrar los resultados por año, período (mensual o anual) y país de destino de las exportaciones u origen de las importaciones. También tiene la opción de descargar la base completa para cada uno de los años disponibles (2007-2016).

A partir de este año en www.indec.gob.ar se encuentran disponibles los cuadros correspondientes al INDEC Informa cap 3.1 Sector Externo.

Nota metodológica

- En la publicación de la información de prensa del Intercambio Comercial Argentino suelen realizarse modificaciones a las cifras de los meses anteriores, especialmente en los valores de exportación. Estas modificaciones obedecen a múltiples razones: el valor informado se construye fundamentalmente sobre la base de operaciones realizadas y perfeccionadas desde el punto de vista documental y en el caso de existir un porcentaje de operaciones pendiente al momento de brindar la información su valor debe ser estimado. Asimismo hay operaciones que han sido oficializadas por un valor, se efectivizan por un valor inferior y se demora la carga del post embarque (documento en donde se consigna el valor definitivo). Finalmente, la aplicación de regímenes tales como el de precios revisables (petróleo), con ajuste de precios en función a la calidad (concentrado de minerales), así como las operaciones en consignación, permiten a los exportadores modificar los valores declarados en el momento de la exportación en plazos que van de los 60 a los 180 días del embarque.

- En virtud de la Resolución 281/98, los exportadores de minerales tienen opción de modificar el valor de sus transacciones en virtud de las variaciones en la cantidad y en la ley del mineral constatadas por el comprador. Esta opción puede ser ejercida dentro de los seis meses de embarque, con posibilidades de prorrogar este plazo por otros seis meses.

- Por lo general no se realizan modificaciones en las cifras de importación, salvo las practicadas a fin de cada año por la recuperación por parte de los importadores de mercaderías que fueran enviadas previamente a rezago y registradas como tal.

- Las variaciones porcentuales de precios y cantidades de las exportaciones e importaciones del período analizado se construyeron sobre la base de un índice de precios mensual del tipo Paasche con base 2004=100. Los índices de precios del tipo Paasche se construyen considerando las cantidades del período de cálculo, razón por la cual son sensibles a los cambios en la composición del comercio exterior.

- El ajuste estacional se lleva a cabo utilizando el programa de desestacionalización X-13ARIMA-SEATS (Versión 1.1 Build 19) desarrollado por el U.S. Census Bureau.

La serie desestacionalizada surge de eliminar de la serie original las fluctuaciones estacionales; las variaciones debidas a los días de actividad y a los feriados móviles. Por lo tanto se estiman los factores estacionales; los efectos por días de actividad y por feriados móviles para luego ser removidos de la serie original.

Los factores estacionales se estiman con el módulo x11 del programa X-13ARIMA-SEATS. Por las características del método estos factores sufren modificaciones cada vez que se incorpora un nuevo dato a la serie original.

Las variaciones por días de actividad y por feriados móviles se estiman con un modelo de regresión con errores Arima (RegArima). Los parámetros de este modelo quedan fijos hasta que se realiza una nueva actualización. El modelo se actualiza dos veces al año. La serie de tendencia-ciclo se estima a partir de la serie desestacionalizada con el método Dagum.

A continuación, se especifican las opciones de desestacionalización correspondientes a la presente actualización:

Exportaciones

Descripción de las opciones utilizadas

- * Método de agregación: directo
- * Tipo de descomposición: multiplicativa
- * Filtros estacionales: 3x9
- * Período considerado para la modelización del RegArima: desde enero de 2007 hasta diciembre de 2015.
- * Modelo ajustado: ARIMA log(1 1 1)(0 1 1)¹²
- * Ajuste de variación por outliers

Importaciones

Descripción de las opciones utilizadas

- * Método de agregación: directo
- * Tipo de descomposición: multiplicativa
- * Período considerado para la modelización del RegArima: desde enero de 1996 hasta diciembre de 2015.
- * Modelo ajustado: ARIMA log(1 1 2)(0 1 1)¹²
- * Ajuste de efecto por días de actividad
- * Ajuste de efecto pascuas
- * Ajuste de variación por outliers

Zonas Económicas:

Mercosur (Mercado Común del Sur): incluye Argentina, Brasil, Paraguay, Uruguay, Venezuela y zonas francas de Brasil y Uruguay.

Chile: incluye zonas francas.

Resto de ALADI (Asociación Latinoamericana de Integración): incluye Bolivia, Colombia, Cuba, Ecuador, Panamá, Perú y zonas francas.

NAFTA (Tratado de Libre Comercio de América del Norte): incluye Estados Unidos, Canadá y México.

UE (Unión Europea): incluye Austria, Bélgica, Bulgaria, Croacia a partir de 2014, Dinamarca, España (incluye Islas Canarias), Finlandia, Francia (incluye Mónaco), Grecia, Irlanda, Italia (incluye San Marino), Luxemburgo, Países Bajos, Portugal, Reino Unido, República Federal de Alemania, Suecia, Chipre, Eslovaquia, Eslovenia, Estonia, Hungría, Letonia, Lituania, Malta, Polonia, República Checa y Rumania.

ASEAN (Asociación de las Naciones del Sudeste Asiático): incluye Brunei Darussalam, Camboya, Filipinas, Indonesia, Laos, Malasia, Myanmar, Singapur, Tailandia y Viet Nam.

China: Incluye Hong Kong y Macao.

Medio Oriente: incluye Arabia Saudita, Bahrein, Emiratos Árabes Unidos, Irán, Iraq, Israel, Jordania, Kuwait, Líbano, Omán, Qatar, República de Yemen, Siria y Palestina.

Egipto y la Unión del Magreb Árabe: incluye Argelia, Libia, Marruecos, Túnez y Mauritania.

SACU (Unión Aduanera del sur de África): incluye Botswana, Lesotho, Sudáfrica y Swazilandia.

Signos convencionales:

- * Dato provisorio
- Dato ínfimo, menos de la mitad del último dígito mostrado
- Dato igual a cero
- e Dato estimado
- . Dato no registrado
- /// Dato que no corresponde presentar debido a la naturaleza de las cosas