

## INFORMACIÓN DE PRENSA

Buenos Aires, 28 de agosto de 2003

### INTERCAMBIO COMERCIAL ARGENTINO

Datos provisorios del año 2002 y cifras estimadas del período Enero-Julio de 2003

#### 1. PRESENTACIÓN DE LOS PRINCIPALES RESULTADOS

Las exportaciones del mes de julio de 2003 alcanzaron a 2.781 millones de dólares, lo que representa un aumento del 23% con respecto al mismo mes del año anterior. Por su parte las importaciones crecieron el 55% con respecto a julio de 2002 alcanzando un valor de 1.259 millones de dólares. En consecuencia se produjo un superávit comercial de 1.522 millones de dólares en el mes bajo estudio. El aumento de las exportaciones para los siete meses de 2003 fue del 17%, en tanto que las importaciones lo hicieron el 41%. De esta forma se obtuvo en este período un superávit comercial de 10.210 millones de dólares.

**Cuadro 1. Intercambio comercial argentino en millones de dólares y variaciones porcentuales. Años 2002 y 2003**

Período	Exportación				Importación				Saldo	
	2002*	2003 <sup>e</sup>	Var.% (a)	Var.% (b)	2002*	2003 <sup>e</sup>	Var.% (a)	Var.% (b)	2002*	2003 <sup>e</sup>
	Millones de dólares				Millones de dólares				Millones de dólares	
<b>Total</b>	<b>25.709</b>	<b>///</b>	<b>///</b>	<b>///</b>	<b>8.990</b>	<b>///</b>	<b>///</b>	<b>///</b>	<b>16.720</b>	<b>///</b>
<b>Siete meses</b>	<b>14.768</b>	<b>17.294</b>		<b>17</b>	<b>5.039</b>	<b>7.084</b>		<b>41</b>	<b>9.730</b>	<b>10.210</b>
Enero	1.818	2.126	17	17	851	798	-6	-6	967	1.328
Febrero	1.782	2.072	16	17	628	777	24	7	1.154	1.295
Marzo	2.111	2.222	5	12	593	924	56	21	1.518	1.298
Abril	2.180	2.469	13	13	612	1.108	81	34	1.568	1.361
Mayo	2.375	2.756	16	13	862	1.082	26	32	1.513	1.674
Junio	2.238	2.868	28	16	683	1.137	67	38	1.555	1.731
Julio	2.264	2.781	23	17	811	1.259	55	41	1.453	1.522
Agosto	2.188				762				1.426	
Setiembre	2.307				719				1.588	
Octubre	2.274				876				1.398	
Noviembre	2.180				809				1.371	
Diciembre	1.992				785				1.207	

(a) Variación porcentual con respecto a igual período del año anterior.

(b) Variación porcentual acumulada con respecto a igual período del año anterior.

Nota: Los totales por suma pueden no coincidir por redondeo en las cifras parciales.

#### Signos convencionales:

\* Dato provisorio

<sup>e</sup> Dato estimado por extrapolación, proyección o imputación

. Dato no registrado

- Dato igual a cero

-- Dato ínfimo, menos de la mitad del último dígito mostrado

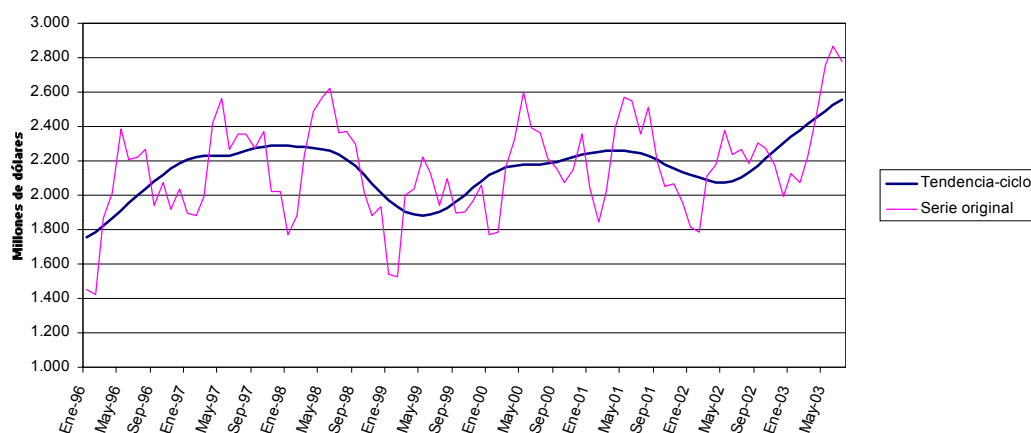
/// Dato que no corresponde presentar debido a la naturaleza de las cosas o del cálculo

Las fechas de difusión de los próximos informes de prensa se encuentran disponibles en Internet: <http://www.indec.mecon.gov.ar/servicio/calenet.htm>

## 2. EXPORTACIONES

- **Exportaciones en julio:** en el mes de julio de 2003 el valor de las exportaciones fue de u\$s 2.781 millones, valor récord para el mes de julio en dólares corrientes. Este valor significó un aumento del 23% con respecto al alcanzado en igual mes del año anterior. (véase cuadro 1, pág. 1)
- **Exportaciones en los siete meses:** las exportaciones en los siete meses alcanzaron también un valor récord para la serie histórica de u\$s 17.294 millones, lo que representó un incremento del 17% con respecto al valor de igual período del año anterior. (véase cuadro 1, pág. 1)
- **Exportaciones desestacionalizadas y tendencia-ciclo:** en términos desestacionalizados se observó en el mes de julio un aumento de las exportaciones respecto al mes anterior del 2,9%. La tendencia-ciclo<sup>1</sup> por su parte, que crece ininterrumpidamente desde julio de 2002, registró en julio de 2003 con respecto al mes anterior una variación porcentual positiva del 1,2%. (véase cuadros 2 y 3, pág. 6 y gráfico 1)

**Gráfico 1. Tendencia-ciclo de las exportaciones en millones de dólares. Enero 1996-julio 2003**



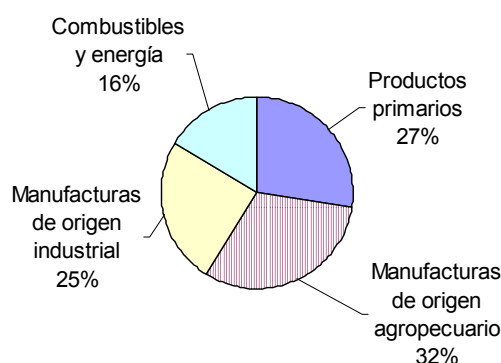
- **Precios y cantidades en julio:** el aumento de las exportaciones en julio surge como consecuencia de un aumento combinado de precios del 8% y de las cantidades de los productos exportados del 13%.
- **Precios y cantidades en los siete meses:** por su parte, en los siete meses el aumento del valor de las exportaciones obedece también a una suba de los precios de exportación y de las cantidades, 10% y 6% respectivamente. (véase cuadro 4, pág. 6)
- **Composición por grandes rubros en julio:** en cuanto a la composición por Grandes rubros, en el mes de julio se produjo, al igual que en el mes anterior, un crecimiento muy pronunciado del valor exportado en Productos primarios (75%) -especialmente por efecto de un aumento de las cantidades exportadas- y en Manufacturas de origen agropecuario (15%), fundamentalmente resultado de un aumento en los precios. También los Combustibles experimentaron un aumento significativo (31%) en tanto que cayó la exportación de Manufacturas de origen industrial; en todos los casos con respecto al mismo mes del año anterior. (véase cuadro 6, pág. 7)
- **Composición por grandes rubros en los siete meses:** los valores acumulados del año 2003 muestran crecimientos significativos en todos los grandes rubros a excepción de Manufacturas de origen industrial que exhibió una caída del 3% con respecto a los siete meses del año 2002. (véase cuadro 6, pág. 7)
- **Principales productos exportados en julio:** la exportación de porotos de soja -u\$s 422 millones- más que duplicó su valor en este mes al amparo de un aumento de precios del 17% y de un aumento superior al 90% en las cantidades vendidas. En esta oportunidad también los cereales observaron tasas de crecimiento interesantes, lo que determinó un aumento de los Productos primarios poco habitual. Nuevamente China, el más activo demandante en el mercado mundial de este producto, se constituyó en el principal destino de nuestras exportaciones de porotos de soja con u\$s 324 millones. El segundo producto en importancia entre los Productos primarios fue el maíz con más de u\$s 109 millones exportados, siendo sus principales mercados Japón, Arabia Saudita y Egipto. Camarones y langostinos exhibieron un crecimiento importante, destacándose España, Italia y Japón entre sus compradores. Nuevamente el aceite de soja se destacó entre las Manufacturas de origen agropecuario, con u\$s 227 millones enviados básicamente a China, India y Bangladesh; así como las harinas y pellets derivados de la extracción del aceite de soja tuvieron mercados muy diversificados. El rubro Combustibles y energía tuvo un crecimiento poco significativo, aunque se destaca el aumento en el valor exportado de gasolina, gas oil y naftas, con fuertes aumentos en las cantidades exportadas y gas de petróleo que observó también un crecimiento del 55% con aumentos de precios y cantidades. Por su parte las Manufacturas de origen industrial registraron una caída por la disminución de los envíos de productos de la industria siderúrgica y de material de transporte a Brasil. (véase cuadro 7, pág. 8)
- **Principales productos exportados en los siete meses:** las exportaciones en este período crecieron alrededor de u\$s 2.526 millones con respecto a igual período del año anterior. Casi el 80% de este aumento corresponde a los complejos oleaginoso y cerealero. Se observa una creciente participación de los porotos de soja, en virtud de cosechas crecientes, una capacidad de molienda local prácticamente colmada y una demanda externa firme y con precios sostenidos. El maíz

<sup>1</sup> Véase la nota metodológica en página 15.  
I. 4.993

exhibió también un comportamiento expansivo, que compensó la caída del trigo y determinó que el rubro Cereales mostrara un crecimiento del 9% con respecto a igual período del año anterior. La miel, por su parte, continuó con sus niveles de aumento sostenidos -casi el 100% en el período- en tanto que las Frutas frescas continuaron posicionándose como un rubro significativo entre los Productos primarios a partir de las colocaciones de limones, peras y manzanas. Si bien los aceites, harinas y pellets de soja explicaron el crecimiento de las Manufacturas de origen agropecuario, también vale destacar el aumento en los valores exportados de Carnes y sus preparados, aceite de girasol, pescados y mariscos, tanto sin elaborar como elaborados (especialmente camarones y langostinos), Pieles y cueros y vinos finos. La caída de las Manufacturas de origen industrial se explica en la disminución de la exportación de Material de transporte terrestre, especialmente camiones y vehículos automóviles, y en la disminución de los envíos de tubos sin costura, si bien experimentaron aumentos los Productos químicos y el papel. El rubro Combustibles y energía creció el 18% con aumentos en petróleo crudo, gasolinas, naftas y gas de petróleo. (véase cuadro 7, pág. 8)

- **Estructura de las exportaciones en los siete meses:** el fuerte aumento de las exportaciones de porotos de soja verificado en los últimos meses, y en menor medida de miel, frutas frescas y pescados y mariscos sin elaborar, permitió a los Productos primarios recuperar la participación que habían resignado en los últimos meses.

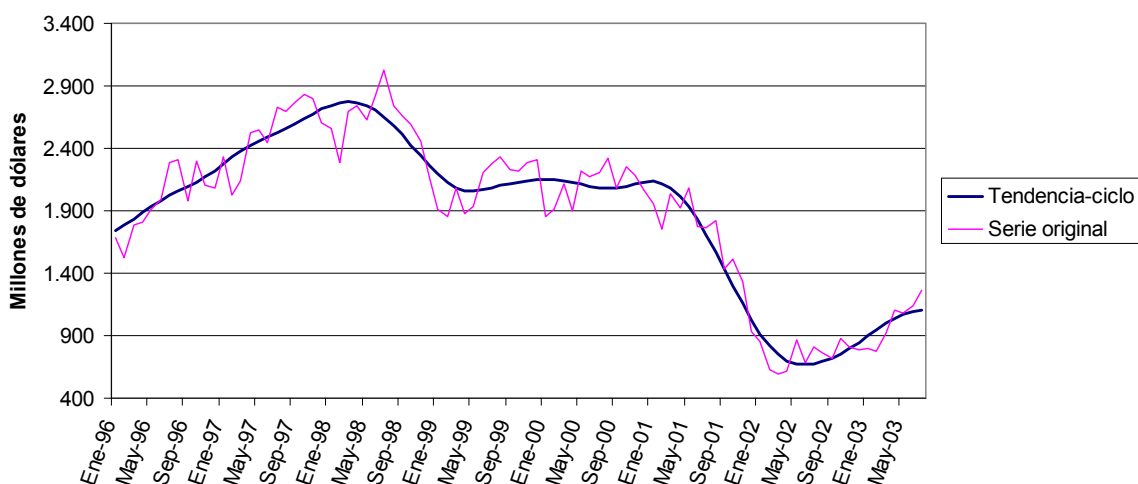
**Gráfico 2. Composición de las exportaciones. Siete meses de 2003**



### 3. IMPORTACIONES

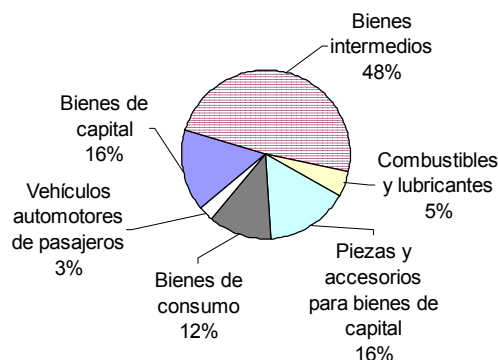
- **Importaciones en julio:** las importaciones en julio registraron un valor de 1.259 millones de dólares lo que significó un aumento del 55% con respecto al mismo mes del año anterior (véase cuadro 1, pág. 1). El valor de las importaciones continúa recuperándose y supera al registrado en los meses del año 2002 -es el más alto de los últimos veinte meses-, aunque sigue por debajo del promedio de la última década.
- **Importaciones en los siete meses:** en los siete meses de 2003 las importaciones acumuladas totalizaron u\$s 7.084 millones y alcanzaron un aumento del 41% con respecto a igual período del año anterior. (véase cuadro 1, pág. 1)
- **Importaciones desestacionalizadas y tendencia-ciclo:** en el caso de las importaciones, se advierte una disminución del valor desestacionalizado en el mes de julio del orden del 1,9% respecto al mes anterior. La tendencia-ciclo, por su parte, continuó ascendiendo luego del piso de mediados del año 2002, y registró una variación porcentual positiva del 1,2% con respecto al mes anterior. (véase cuadros 8 y 9, pág. 9 y gráfico 3)

**Gráfico 3. Tendencia-ciclo de las importaciones en millones de dólares. Enero 1996-julio 2003**



- **Precios y cantidades en julio:** el aumento de las importaciones en julio de 2003 con respecto al mismo mes del año anterior se explica fundamentalmente en un crecimiento de las cantidades importadas (53%) y de un casi imperceptible aumento en los precios de importación.
- **Precios y cantidades en los siete meses:** el crecimiento observado en los siete meses fue resultado exclusivo de un aumento de las cantidades ya que los precios permanecieron sin variación. (véase cuadro 4, pág. 6)
- **Importaciones por uso económico en julio:** la importación creció en todos los Usos económicos en el período bajo estudio. Dada la significación económica, se destaca la correspondiente a Bienes de capital y Partes y accesorios para bienes de capital, que alcanzaron tasas de crecimiento de 144% y 43% respectivamente. Los productos de mayor significación fueron las máquinas automáticas para procesamiento de datos, los vehículos para el transporte de mercancías y los tractores. Por el monto nuevamente se destacó este mes la importación de Bienes intermedios que creció el 33% con respecto a julio de 2002. Dentro de este uso se destacaron algunos productos químicos como los herbicidas, fungicidas, abonos y otros productos químicos. Los Bienes de consumo mantuvieron la recuperación iniciada en marzo luego de varios meses de caída y observaron un crecimiento del 93%, en todos los casos con respecto al mismo mes del año anterior (véase cuadro 6, pág. 7). En términos de mayor valor absoluto los productos relacionados con el complejo automotriz, algunos productos químicos y aceites crudos de petróleo fueron los rubros de importación más significativos en el mes de julio de 2003.
- **Importaciones por uso económico en los siete meses:** todos los Usos económicos crecieron en los siete meses de 2003 con respecto a igual período del año anterior. Los Vehículos automotores de pasajeros crecieron a las tasas más altas si bien los montos son poco significativos en comparación con el resto de los usos. Los Bienes intermedios, con valores absolutos más importantes, alcanzaron una participación cercana al 50% sobre el total de las importaciones. Los productos que observaron el mayor crecimiento son los fungicidas, herbicidas, abonos, polímeros de etileno y algodón sin cardar ni peinar. Entre los Bienes de capital y sus Piezas y accesorios, que también experimentaron un aumento en este período, se encontraron los mismos productos consignados para el mes de julio así como cosechadoras y trilladoras y los neumáticos de caucho (véase cuadro 10, pág. 9). Los productos con mayor presencia en las importaciones según su valor absoluto fueron, para los siete meses, los productos relacionados con el complejo automotriz, la energía eléctrica y los productos químicos.
- **Estructura de las importaciones en los siete meses:** reflejo del cambio en la paridad cambiaria, se verificó a partir del año 2002 una creciente participación de los Bienes intermedios a expensas de los Bienes de consumo y Bienes de capital.

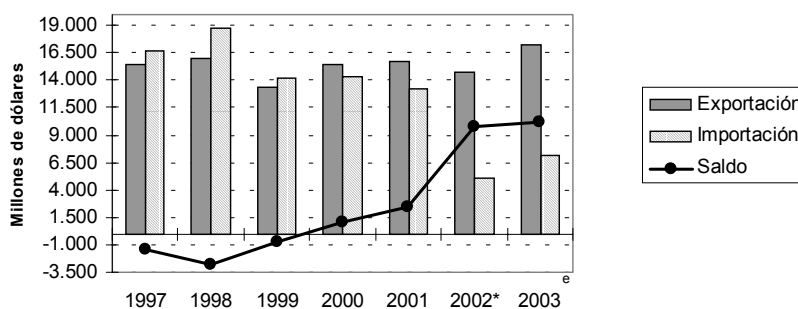
**Gráfico 4. Composición de las importaciones. Siete meses 2003**



#### 4. INTERCAMBIO COMERCIAL

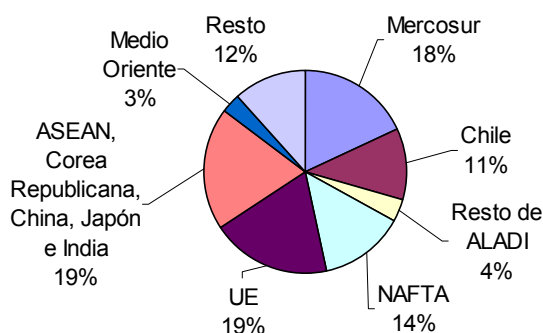
- **Balanza comercial:** la balanza comercial en julio registró un superávit de u\$s 1.522 millones, alcanzando el valor récord de u\$s 10.210 millones para los siete meses. El abultado superávit alcanzado en los últimos meses obedece a niveles de importación más bajo que los habituales en la última década y a exportaciones crecientes durante el año 2003. (véase cuadro 1, pág. 1)

**Gráfico 5. Intercambio comercial argentino de los siete meses. 1997-2003**

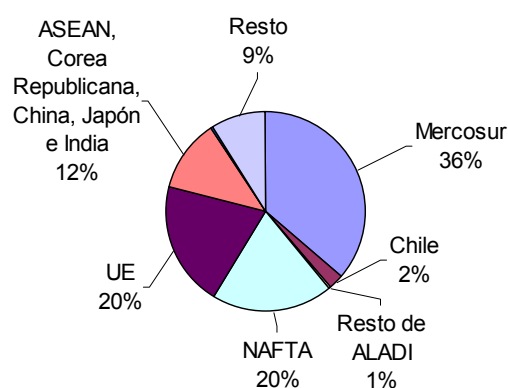


- **Términos del intercambio:** dado el comportamiento de los precios de exportación e importación se produjo una ganancia en los términos del intercambio en los siete meses de 2003 con respecto a igual período de 2002 de 1.654 millones de dólares.
- **Intercambio comercial según zonas económicas en julio:** el ya comentado aumento de las exportaciones de porotos de soja a China determinó que este país se convirtiera en el mes de julio y por segundo mes consecutivo en el principal destinatario de nuestras exportaciones y que el bloque asiático observara el mayor superávit comercial. (véase cuadro 11, pág. 10). La Unión Europea y China fueron los principales compradores de Productos primarios, en tanto que la Unión Europea lo fue también de Manufacturas de origen agropecuario-fundamentalmente subproductos de la extracción de aceites-. El Mercosur siguió siendo el principal destino de las Manufacturas de origen industrial, a pesar de la caída en la exportación de la industria automotriz. Chile, por su parte, recibió la mayor parte de los envíos de Combustibles (véase cuadro 12.1, pág. 10). En cuanto a las importaciones, Mercosur siguió siendo claramente el principal proveedor, especialmente en Bienes intermedios. Le siguieron en importancia Unión Europea y NAFTA. (véase cuadro 13.1 en pág. 11)
- **Intercambio comercial según zonas económicas en los siete meses:** la Unión Europea y el Mercosur fueron, en ese orden, los principales bloques destinatarios de nuestras exportaciones en los siete meses de 2003. Tomados los países en forma individual, en este período el primer lugar lo ocupó Brasil con 2.597 millones de dólares, seguido por Chile, China y Estados Unidos. Los productos de mayor significación para el caso del Mercosur fueron los Cereales, Combustibles y energía, Material de transporte, Productos químicos y Materias plásticas. Este bloque recibió la mayor parte de nuestras Manufacturas de origen industrial a pesar del debilitamiento del comercio de automotores con Brasil. En este período la balanza comercial con Brasil es positiva en u\$s 304 millones, cifra que viene disminuyendo por una caída de exportaciones argentinas y un simultáneo aumento de las importaciones -especialmente de productos intermedios y vehículos automotores- desde ese país. Merced a la exportación de los llamados desperdicios de la industria alimentaria, así como de miel y carne vacuna a Alemania, la Unión Europea se convirtió en el principal destino de nuestras exportaciones de Manufacturas de origen agropecuario y le permitió superar al Mercosur como principal destino de nuestras exportaciones totales en el período bajo estudio. El crecimiento de las exportaciones al NAFTA se fundamentó en el aumento de Material de transporte, especialmente a México, y Carburantes, Productos químicos y Metales comunes a Estados Unidos. Se ha comentado más arriba la creciente importancia de los países asiáticos a partir de la fuerte demanda de porotos y aceite de soja. India y China son los más activos compradores mundiales de estos productos y Argentina uno de los principales productores y exportadores (véase cuadro 12.2, pág. 11). En cuanto a las importaciones de los primeros siete meses se reproduce la situación ya expuesta para el mes de julio. (véase cuadro 13.2 en pág. 12)
- **Estructura del Intercambio comercial en los siete meses:** en los gráficos 6 y 7 se puede apreciar la participación de los diferentes socios comerciales en las exportaciones argentinas y la de los principales proveedores para los siete meses de 2003.

**Gráfico 6. Exportaciones según destino.  
Siete meses 2003**



**Gráfico 7. Importaciones según origen.  
Siete meses 2003**



**Cuadro 2. Exportaciones mensuales en millones de dólares, serie desestacionalizada. Enero 1994-julio 2003**

Años	Ene	Feb	Mar	Abr	May	Jun	Jul	Ago	Sep	Oct	Nov	Dic
Millones de dólares												
1994	1.180	1.161	1.145	1.169	1.355	1.234	1.310	1.365	1.381	1.431	1.522	1.586
1995	1.644	1.689	1.767	1.851	1.850	1.857	1.727	1.707	1.692	1.668	1.738	1.771
1996	1.720	1.724	1.891	1.893	1.963	1.965	2.031	2.218	1.970	2.182	2.104	2.148
1997	2.266	2.302	2.009	2.202	2.210	1.962	2.244	2.237	2.301	2.406	2.257	2.036
1998	2.200	2.296	2.249	2.282	2.200	2.307	2.190	2.246	2.274	2.149	2.015	2.025
1999	1.875	1.857	1.938	1.897	1.933	1.859	1.896	1.982	1.888	2.005	2.086	2.094
2000	2.121	2.119	2.124	2.224	2.183	2.151	2.277	2.082	2.141	2.196	2.234	2.489
2001*	2.311	2.227	2.108	2.241	2.262	2.282	2.255	2.295	2.226	2.086	2.167	2.082
2002*	2.102	2.131	2.176	2.065	2.030	2.058	2.061	2.090	2.244	2.392	2.243	2.118
2003 <sup>e</sup>	2.356	2.453	2.307	2.311	2.483	2.552	2.626					

**Cuadro 3. Exportaciones mensuales en millones de dólares, tendencia-ciclo. Enero 1994-julio 2003**

Años	Ene	Feb	Mar	Abr	May	Jun	Jul	Ago	Sep	Oct	Nov	Dic
Millones de dólares												
1994	1.146	1.156	1.170	1.191	1.220	1.257	1.301	1.351	1.405	1.463	1.525	1.588
1995	1.649	1.702	1.744	1.772	1.784	1.780	1.765	1.746	1.728	1.718	1.718	1.731
1996	1.754	1.786	1.825	1.868	1.913	1.957	2.000	2.040	2.080	2.118	2.154	2.186
1997	2.210	2.223	2.227	2.227	2.228	2.233	2.243	2.257	2.271	2.282	2.288	2.289
1998	2.286	2.283	2.279	2.275	2.269	2.257	2.238	2.208	2.168	2.119	2.067	2.015
1999	1.969	1.932	1.905	1.890	1.884	1.889	1.903	1.928	1.961	2.002	2.044	2.084
2000	2.118	2.143	2.160	2.170	2.175	2.178	2.180	2.185	2.194	2.207	2.222	2.236
2001*	2.246	2.253	2.257	2.259	2.259	2.255	2.245	2.228	2.206	2.181	2.158	2.137
2002*	2.119	2.102	2.087	2.077	2.075	2.083	2.102	2.133	2.172	2.216	2.261	2.304
2003 <sup>e</sup>	2.343	2.380	2.416	2.453	2.491	2.527	2.558					

**Cuadro 4. Variación porcentual con respecto a igual período del año anterior de los valores, precios y cantidades de las exportaciones e importaciones. Siete meses de 2003**

Rubros	Variación % respecto a los siete meses de 2002		
	Valor	Precio	Cantidad
<b>Exportación</b>	<b>17</b>	<b>10</b>	<b>6</b>
Productos primarios	33	19	11
Manufacturas de origen agropecuario	24	9	14
Manufacturas de origen industrial	-3	1	-4
Combustibles y energía	18	21	-2
<b>Importación</b>	<b>41</b>	<b>-</b>	<b>41</b>
Bienes de capital	55	-3	59
Bienes intermedios	45	2	42
Combustibles y lubricantes	6	16	-8
Piezas y accesorios para bienes de capital	39	-3	43
Bienes de consumo, incluido vehículos automotores de pasajeros	30	-4	36
Bienes de consumo	18	.	.
Vehículos automotores de pasajeros	126	.	.
Resto	20	.	.

**Cuadro 5. Diferencias de valor significativas en la exportación de algunos productos seleccionados, en millones de dólares. Siete meses 2002 y 2003**

Productos seleccionados	Ene-Julio		Diferencias
	2002*	2003 <sup>e</sup>	absolutas
Millones de dólares			
Total	14.768	17.294	2.526
Subtotal de productos seleccionados	6.744	9.049	2.305
Soja	749	1.637	888
Aceite de soja	615	1.145	530
Maíz	557	912	355
Subproductos de soja	1.362	1.682	320
Gasolinas	297	458	161
Gas de petróleo y demás hidrocarburos gaseosos	340	454	114
Productos laminados planos de hierro o acero sin alear	181	250	69
Camarones y langostinos	145	209	64
Carne bovina deshuesada, refrigerada y congelada	169	230	61
Petróleo crudo	1.198	1.252	54
Trigo	832	611	-221
Camiones y camionetas	299	209	-90
Resto	8.024	8.245	221

**Cuadro 6. Exportaciones e importaciones en millones de dólares, según grandes rubros y uso económico y variación porcentual. Julio y siete meses 2002 y 2003**

	Julio			Siete meses		
	2002*	2003 <sup>e</sup>	Var.%	2002*	2003 <sup>e</sup>	Var.%
	Mill.de dls.			Mill.de dls.		
EXPORTACIÓN						
Total	2.264	2.781	23	14.768	17.294	17
Productos primarios	468	817	75	3.574	4.749	33
Manufacturas de origen agropecuario	799	922	15	4.374	5.444	24
Manufacturas de origen industrial	676	621	-8	4.407	4.261	-3
Combustibles y energía	321	421	31	2.413	2.840	18
IMPORTACIÓN						
Total	811	1.259	55	5.039	7.084	41
Bienes de capital	87	212	144	726	1.125	55
Bienes intermedios	443	591	33	2.374	3.442	45
Combustibles y lubricantes	45	46	2	311	330	6
Piezas y accesorios para bienes de capital	139	199	43	828	1.147	39
Bienes de consumo	82	158	93	710	839	18
Vehículos automotores de pasajeros	14	51	264	86	194	126
Resto	1	1	-	5	6	20

**Cuadro 7. Exportaciones en millones de dólares y variación porcentual, según principales rubros. Julio y siete meses 2002 y 2003**

Rubros	Julio			Siete meses		
	2002*	2003 <sup>e</sup>	Var. %	2002*	2003 <sup>e</sup>	Var. %
	Mill.de dls.			Mill.de dls.		
<b>Total</b>	<b>2.264</b>	<b>2.781</b>	<b>23</b>	<b>14.768</b>	<b>17.294</b>	<b>17</b>
<b>Productos primarios</b>	<b>468</b>	<b>817</b>	<b>75</b>	<b>3.574</b>	<b>4.749</b>	<b>33</b>
Animales vivos	--	1	54	5	6	20
Pescados y mariscos sin elaborar	37	70	89	300	358	19
Miel	9	11	22	69	134	94
Hortalizas y legumbres sin elaborar	17	14	-18	107	105	-2
Frutas frescas	40	39	-3	323	381	18
Cereales	93	183	97	1.490	1.618	9
Semillas y frutos oleaginosos	201	431	114	873	1.743	100
Tabaco sin elaborar	26	29	12	90	101	12
Lanas sucias	1	2	100	19	26	37
Fibra de algodón	--	--	-92	9	1	-89
Mineral de cobre y sus concentrados	38	33	-13	259	247	-5
Resto de productos primarios	5	4	-20	29	29	-
<b>Manufacturas de Origen Agropecuario (MOA)</b>	<b>799</b>	<b>922</b>	<b>15</b>	<b>4.374</b>	<b>5.444</b>	<b>24</b>
Carnes y sus preparados	58	66	14	298	378	27
Pescados y mariscos elaborados	14	17	21	131	147	12
Productos lácteos	26	15	-42	178	117	-34
Otros productos de origen animal	1	2	100	7	11	57
Frutas secas o procesadas	4	5	25	16	22	38
Café, té, yerba mate y especias	4	5	25	39	33	-15
Productos de molinería	11	2	-82	71	39	-45
Grasas y aceites	217	308	42	1.100	1.685	53
Azúcar y artículos de confitería	18	9	-50	72	49	-32
Preparados de hortalizas, legumbres y frutas	31	35	13	171	209	22
Bebidas, líquidos alcohólicos y vinagre	15	21	40	94	113	20
Residuos y desperdicios de la ind.alimenticia	278	315	13	1.493	1.822	22
Extractos, curtientes y tintóreos	1	2	100	20	19	-5
Pieles y cueros	68	59	-13	389	411	6
Lanas elaboradas	11	9	-18	61	74	21
Resto de MOA	42	51	21	234	315	35
<b>Manufacturas de Origen Industrial (MOI)</b>	<b>676</b>	<b>621</b>	<b>-8</b>	<b>4.407</b>	<b>4.261</b>	<b>-3</b>
Productos químicos y conexos	111	121	9	777	844	9
Materias plásticas y sus manufacturas	61	55	-10	380	376	-1
Caucho y sus manufacturas	15	12	-20	99	92	-7
Manufacturas de cuero, marroquinería	5	6	20	35	34	-3
Papel, cartón, impresos y publicaciones	31	27	-13	194	212	9
Textiles y confecciones	19	17	-11	139	115	-17
Calzado y sus partes componentes	1	1	-	5	10	100
Manufacturas de piedra, yeso, vidrio	8	9	13	54	59	9
Piedras, metales preciosos, monedas	9	7	-22	67	70	4
Metales comunes y sus manufacturas	152	128	-16	895	893	--
Máquinas y aparatos, material eléctrico	76	72	-5	531	474	-11
Material de transporte terrestre	147	134	-9	934	811	-13
Vehíc.de navegación aérea, marítima y fluvial	14	2	-86	85	81	-5
Resto de MOI	26	27	4	213	189	-11
<b>Combustibles y energía</b>	<b>321</b>	<b>421</b>	<b>31</b>	<b>2.413</b>	<b>2.840</b>	<b>18</b>
Petróleo crudo	170	183	8	1.198	1.252	5
Carburantes	94	152	62	752	1.016	35
Grasas y aceites lubricantes	4	7	75	31	50	61
Gas de petróleo y otros hidrocarburos	42	65	55	340	454	34
Energía eléctrica	3	3	-	53	16	-70
Resto de combustibles	8	11	38	40	51	28

**Cuadro 8. Importaciones mensuales en millones de dólares. Serie desestacionalizada.  
Enero 1994-julio 2003**

Años	Ene	Feb	Mar	Abr	May	Jun	Jul	Ago	Sep	Oct	Nov	Dic
Millones de dólares												
1994	1.772	1.782	1.797	1.805	1.809	1.797	1.719	1.854	1.741	1.783	1.714	2.017
1995	1.862	1.920	1.812	1.605	1.669	1.560	1.456	1.530	1.636	1.672	1.682	1.720
1996	1.736	1.739	1.831	1.898	1.915	2.066	2.088	2.138	2.034	2.109	1.991	2.218
1997	2.478	2.405	2.397	2.407	2.584	2.491	2.472	2.557	2.679	2.621	2.720	2.640
1998	2.790	2.699	2.754	2.854	2.729	2.711	2.756	2.560	2.510	2.418	2.379	2.216
1999	2.169	2.213	2.047	1.996	1.983	2.083	2.102	2.136	2.136	2.117	2.132	2.393
2000	2.119	2.185	2.156	2.094	2.114	2.124	2.075	2.016	2.034	2.077	2.039	2.249
2001*	2.096	2.122	2.118	2.081	1.967	1.711	1.619	1.597	1.428	1.305	1.276	999
2002*	918	762	698	584	830	681	713	689	723	766	788	839
2003 <sup>e</sup>	888	959	1.003	1.133	1.065	1.134	1.113					

**Cuadro 9. Importaciones mensuales en millones de dólares. Serie de la tendencia-ciclo.  
Enero 1994-julio 2003**

Años	Ene	Feb	Mar	Abr	May	Jun	Jul	Ago	Sep	Oct	Nov	Dic
Millones de dólares												
1994	1.724	1.763	1.790	1.804	1.808	1.806	1.800	1.798	1.800	1.806	1.814	1.817
1995	1.810	1.790	1.757	1.716	1.675	1.642	1.622	1.617	1.627	1.646	1.673	1.705
1996	1.742	1.785	1.833	1.884	1.936	1.985	2.026	2.061	2.094	2.129	2.172	2.222
1997	2.277	2.331	2.381	2.425	2.461	2.494	2.526	2.559	2.595	2.636	2.677	2.715
1998	2.746	2.766	2.773	2.765	2.742	2.705	2.653	2.587	2.511	2.428	2.344	2.264
1999	2.191	2.131	2.087	2.063	2.058	2.068	2.085	2.103	2.118	2.130	2.139	2.145
2000	2.148	2.147	2.139	2.127	2.111	2.095	2.083	2.078	2.083	2.097	2.115	2.131
2001*	2.135	2.121	2.083	2.019	1.933	1.827	1.706	1.574	1.435	1.295	1.157	1.028
2002*	914	819	748	700	675	668	676	694	720	754	795	843
2003 <sup>e</sup>	895	948	997	1.040	1.073	1.096	1.109					

**Cuadro 10. Importaciones en millones de dólares y variación porcentual por  
uso económico. Julio y siete meses 2002 y 2003**

Uso económico	Julio			Siete meses		
	2002*	2003 <sup>e</sup>	Variación %	2002*	2003 <sup>e</sup>	Variación %
	Mill.de dls.			Mill.de dls.		
<b>Total general</b>	<b>811</b>	<b>1.259</b>	<b>55</b>	<b>5.039</b>	<b>7.084</b>	<b>41</b>
<b>Bienes de capital</b>	<b>87</b>	<b>212</b>	<b>144</b>	<b>726</b>	<b>1.125</b>	<b>55</b>
Bienes de capital (excepto el equipo de transporte)	80	165	106	565	880	56
Equipo de transporte, industrial	7	47	571	160	245	53
<b>Bienes intermedios</b>	<b>443</b>	<b>591</b>	<b>33</b>	<b>2.374</b>	<b>3.442</b>	<b>45</b>
Suministros industriales	425	570	34	2.289	3.307	44
Alimentos y bebidas, destinados principalmente a la industria	19	22	16	85	135	59
<b>Combustibles y lubricantes básicos y elaborados</b>	<b>45</b>	<b>46</b>	<b>2</b>	<b>311</b>	<b>330</b>	<b>6</b>
<b>Piezas y accesorios para bienes de capital</b>	<b>139</b>	<b>199</b>	<b>43</b>	<b>828</b>	<b>1.147</b>	<b>39</b>
<b>Bienes de consumo</b>	<b>82</b>	<b>158</b>	<b>93</b>	<b>710</b>	<b>839</b>	<b>18</b>
Bienes de consumo no especificados duraderos	5	22	340	49	109	122
Bienes de consumo no especificados semiduraderos	13	38	192	127	178	40
Bienes de consumo no especificados no duraderos	49	68	39	381	389	2
Alimentos y bebidas básicos para el hogar	4	6	50	38	38	-
Alimentos y bebidas elaborados para el hogar	10	22	120	105	121	15
Materiales de transporte y accesorios - no industriales	1	2	100	9	6	-33
<b>Vehículos automotores de pasajeros</b>	<b>14</b>	<b>51</b>	<b>264</b>	<b>86</b>	<b>194</b>	<b>126</b>
<b>Resto</b>	<b>1</b>	<b>1</b>	<b>-</b>	<b>5</b>	<b>6</b>	<b>20</b>

**Cuadro 11. Balanza comercial en millones de dólares, por zonas económicas y países seleccionados.  
Julio y siete meses 2003 y variación respecto a julio y siete meses 2002**

Zonas económicas y países seleccionados	Julio <sup>e</sup>					Siete meses <sup>e</sup>				
	<u>Export.</u> Mill. de dls.	Var.% respec to a 2002	<u>Import.</u> Mill. de dls.	Var.% respec to a 2002	<u>Saldo</u> Mill. de dls.	<u>Export.</u> Mill. de dls.	Var.% respec to a 2002	<u>Import.</u> Mill. de dls.	Var.% respec to a 2002	<u>Saldo</u> Mill. de dls.
<b>Total</b>	<b>2.781</b>	<b>23</b>	<b>1.259</b>	<b>55</b>	<b>1.522</b>	<b>17.294</b>	<b>17</b>	<b>7.084</b>	<b>41</b>	<b>10.210</b>
Mercosur	429	-6	457	63	-28	3.112	-11	2.573	66	539
Chile	316	29	30	76	286	1.960	23	152	57	1.808
Resto de ALADI	102	-4	11	57	91	655	-7	52	6	603
NAFTA	362	13	246	51	116	2.343	12	1.383	21	960
UE	484	7	247	28	237	3.326	8	1.429	22	1.897
ASEAN, Corea Republicana, China, Japón e India	721	70	157	131	564	3.338	81	840	51	2.498
Medio Oriente	75	17	3	-25	72	555	-10	24	33	531
Resto	294	51	108	38	186	2.005	49	630	38	1.375

**Cuadro 12.1. Exportaciones en millones de dólares y variación porcentual, por grandes rubros según  
zonas económicas y países seleccionados. Julio 2002 y 2003**

Zonas económicas y países seleccionados	Grandes rubros														
	Total			Prod. primarios			Manufacturas de origen agropecuario			Manufacturas de origen industrial			Combustibles y energía		
	2002*	2003 <sup>e</sup>	Var. %	2002*	2003 <sup>e</sup>	Var. %	2002*	2003 <sup>e</sup>	Var. %	2002*	2003 <sup>e</sup>	Var. %	2002*	2003 <sup>e</sup>	Var. %
	Mill.de dls.			Mill.de dls.			Mill.de dls.			Mill.de dls.			Mill.de dls.		
<b>Total</b>	<b>2.264</b>	<b>2.781</b>	<b>23</b>	<b>468</b>	<b>817</b>	<b>75</b>	<b>799</b>	<b>922</b>	<b>15</b>	<b>676</b>	<b>621</b>	<b>-8</b>	<b>321</b>	<b>421</b>	<b>31</b>
Mercosur	458	429	-6	69	87	26	66	52	-21	255	199	-22	67	90	34
Chile	245	316	29	18	12	-33	32	48	50	65	73	12	131	183	40
Resto de ALADI	106	102	-4	12	22	83	32	29	-9	58	44	-24	5	6	20
NAFTA	320	362	13	21	17	-19	81	69	-15	145	160	10	73	116	59
UE	451	484	7	151	167	11	218	237	9	78	77	-1	3	3	-
ASEAN	139	165	19	28	63	125	104	96	-8	7	4	-43	-	2	///
China <sup>(1)</sup>	159	458	188	90	325	261	55	118	115	14	14	-	-	-	-
Corea Republicana	35	6	-83	12	--	-96	1	5	400	1	1	-	21	-	-100
Japón	38	31	-18	25	24	-4	5	4	-20	8	2	-75	-	-	-
India	54	61	13	--	--	-39	52	60	15	2	1	-50	-	-	-
Medio Oriente	64	75	17	13	46	254	39	17	-56	12	12	-	-	-	-
Resto	195	294	51	30	53	77	115	185	61	32	34	6	20	21	5

(1) Incluye Hong Kong y Macao.

**Cuadro 12.2. Exportaciones en millones de dólares y variación porcentual, por grandes rubros según zonas económicas y países seleccionados. Siete meses 2002 y 2003**

Zonas económicas y países seleccionados	Grandes rubros														
	Total			Prod. primarios			Manufacturas de origen agropecuario			Manufacturas de origen industrial			Combustibles y energía		
	2002*	2003 <sup>e</sup>	Var. %	2002*	2003 <sup>e</sup>	Var. %	2002*	2003 <sup>e</sup>	Var. %	2002*	2003 <sup>e</sup>	Var. %	2002*	2003 <sup>e</sup>	Var. %
	Mill.de dls.			Mill.de dls.			Mill.de dls.			Mill.de dls.			Mill.de dls.		
<b>Total</b>	<b>14.768</b>	<b>17.294</b>	<b>17</b>	<b>3.574</b>	<b>4.749</b>	<b>33</b>	<b>4.374</b>	<b>5.444</b>	<b>24</b>	<b>4.407</b>	<b>4.261</b>	<b>-3</b>	<b>2.413</b>	<b>2.840</b>	<b>18</b>
Mercosur	3.488	3.112	-11	671	742	11	438	353	-19	1.754	1.410	-20	624	607	-3
Chile	1.600	1.960	23	87	85	-2	174	230	32	421	468	11	919	1.176	28
Resto de ALADI	704	655	-7	144	143	-1	169	181	7	342	265	-23	49	66	35
NAFTA	2.084	2.343	12	153	162	6	441	464	5	900	988	10	591	729	23
UE	3.091	3.326	8	1.036	1.053	2	1.551	1.687	9	469	572	22	35	14	-60
ASEAN	486	711	46	155	228	47	282	452	60	47	27	-43	2	4	100
China <sup>(1)</sup>	663	1.799	171	376	1.185	215	182	510	180	100	103	3	5	1	-80
Corea Republicana	190	191	1	100	54	-46	32	47	47	10	11	10	48	78	63
Japón	235	221	-6	143	135	-6	43	33	-23	49	53	8	1	--	-100
India	270	416	54	15	12	-20	248	395	59	6	7	17	--	1	///
Medio Oriente	614	555	-10	330	306	-7	211	181	-14	73	69	-5	-	-	-
Resto	1.344	2.005	49	365	644	76	602	911	51	237	287	21	139	163	17

**Cuadro 13.1 Importaciones en millones de dólares y variación porcentual por uso económico, según zonas económicas y países seleccionados. Julio 2002 y 2003**

Zonas económicas y países seleccionados	Uso económico											
	Total			Bienes de capital			Bienes intermedios			Combustibles y lubricantes		
	2002*	2003 <sup>e</sup>	Var. %	2002*	2003 <sup>e</sup>	Var. %	2002*	2003 <sup>e</sup>	Var. %	2002*	2003 <sup>e</sup>	Var. %
	Mill.de dls.			Mill.de dls.			Mill.de dls.			Mill.de dls.		
<b>Total</b>	<b>811</b>	<b>1.259</b>	<b>55</b>	<b>87</b>	<b>212</b>	<b>144</b>	<b>443</b>	<b>591</b>	<b>33</b>	<b>45</b>	<b>46</b>	<b>2</b>
Mercosur	280	457	63	17	79	365	173	212	23	13	14	8
Chile	17	30	76	--	2	390	13	22	69	1	1	-
Resto de ALADI	7	11	57	--	--	///	5	6	20	--	1	///
NAFTA	163	246	51	20	48	140	87	131	51	12	2	-83
UE	193	247	28	37	35	-5	92	118	28	2	2	-
ASEAN	10	25	150	2	6	200	4	10	150	-	-	-
China (1)	22	68	209	2	18	///	14	23	64	--	--	13
Corea Republicana	3	17	467	1	2	100	2	12	///	--	--	-100
Japón	27	36	33	2	8	300	11	9	-18	--	--	170
India	7	11	57	--	--	///	6	9	50	-	-	-
Medio Oriente	4	3	-25	1	1	71	3	1	-67	-	--	///
Resto	78	108	38	6	14	133	33	38	15	17	26	53

Cuadro 13.1. (conclusión)

Zonas económicas y países seleccionados	Uso económico											
	Piezas y accesorios para bienes de capital			Bienes de consumo			Vehículos automotores de pasajeros			Resto		
	2002*	2003 <sup>e</sup>	Var. %	2002*	2003 <sup>e</sup>	Var. %	2002*	2003 <sup>e</sup>	Var. %	2002*	2003 <sup>e</sup>	Var. %
	Mill.de dls.			Mill.de dls.			Mill.de dls.			Mill.de dls.		
<b>Total</b>	<b>139</b>	<b>199</b>	<b>43</b>	<b>82</b>	<b>158</b>	<b>93</b>	<b>14</b>	<b>51</b>	<b>264</b>	<b>1</b>	<b>1</b>	<b>-</b>
Mercosur	41	54	32	25	58	132	11	41	273	--	--	253
Chile	1	1	-	2	4	100	-	-	-	-	-	-
Resto de ALADI	--	1	378	2	3	50	--	-	-100	-	-	-
NAFTA	30	41	37	14	23	64	--	1	///	-	--	///
UE	36	50	39	23	37	61	2	5	150	--	--	-67
ASEAN	2	5	150	2	4	100	-	-	-	-	--	///
China <sup>(1)</sup>	3	11	267	4	16	300	-	-	-	-	--	///
Corea Republicana	--	2	///	--	1	169	--	1	///	-	-	-
Japón	10	15	50	3	3	-	1	1	-53	-	-	-
India	--	1	113	--	1	193	-	-	-	-	-	-
Medio Oriente	--	1	151	--	--	67	--	-	-100	-	-	-
Resto	15	18	20	8	9	13	--	3	///	1	1	-

**Cuadro 13.2. Importaciones en millones de dólares y variación porcentual por uso económico según zonas económicas y países seleccionados. Siete meses 2002 y 2003**

Zonas económicas y países seleccionados	Uso económico											
	Total			Bienes de capital			Bienes intermedios			Combustibles y lubricantes		
	2002*	2003 <sup>e</sup>	Var. %	2002*	2003 <sup>e</sup>	Var. %	2002*	2003 <sup>e</sup>	Var. %	2002*	2003 <sup>e</sup>	Var. %
	Mill.de dls.			Mill.de dls.			Mill.de dls.			Mill.de dls.		
<b>Total</b>	<b>5.039</b>	<b>7.084</b>	<b>41</b>	<b>726</b>	<b>1.125</b>	<b>55</b>	<b>2.374</b>	<b>3.442</b>	<b>45</b>	<b>311</b>	<b>330</b>	<b>6</b>
Mercosur	1.547	2.573	66	89	363	308	838	1.319	57	134	125	-7
Chile	97	152	57	5	5	-	65	113	74	4	8	100
Resto de ALADI	49	52	6	1	--	-27	16	25	56	8	3	-63
NAFTA	1.140	1.383	21	287	301	5	531	683	29	26	23	-12
UE	1.175	1.429	22	196	191	-3	519	687	32	12	20	67
ASEAN	83	131	58	15	30	100	31	58	87	-	-	-
China <sup>(1)</sup>	183	325	78	27	68	152	80	135	69	4	--	-100
Corea Rep.	42	116	176	7	47	///	20	53	165	--	--	-99
Japón	206	196	-5	35	51	46	77	50	-35	--	1	30
India	42	72	71	1	1	-	36	63	75	--	--	-100
Medio Oriente	18	24	33	6	5	-17	7	14	100	2	--	-100
Resto	456	630	38	57	62	9	153	241	58	120	150	25

Cuadro 13.2. (conclusión)

Zonas económicas y países seleccionados	Uso económico											
	Piezas y accesorios para bienes de capital			Bienes de consumo			Vehículos automotores de pasajeros			Resto		
	2002*	2003 <sup>e</sup>	Var. %	2002*	2003 <sup>e</sup>	Var. %	2002*	2003 <sup>e</sup>	Var. %	2002*	2003 <sup>e</sup>	Var. %
	Mill.de dls.			Mill.de dls.			Mill.de dls.			Mill.de dls.		
<b>Total</b>	<b>828</b>	<b>1.147</b>	<b>39</b>	<b>710</b>	<b>839</b>	<b>18</b>	<b>86</b>	<b>194</b>	<b>126</b>	<b>5</b>	<b>6</b>	<b>20</b>
Mercosur	201	307	53	226	305	35	58	152	162	--	1	335
Chile	6	7	17	18	18	-	-	-	-	-	-	-
Resto de ALADI	1	3	200	23	22	-4	--	--	-82	--	-	-100
NAFTA	179	239	34	114	132	16	3	5	67	--	--	-11
UE	245	309	26	188	199	6	14	23	64	1	--	-29
ASEAN	15	24	60	21	18	-14	-	-	-	--	--	1
China (1)	22	53	141	51	69	35	--	-	-100	--	--	348
Corea Republicana	9	11	22	4	4	-	1	1	-	--	-	-100
Japón	71	78	10	14	14	-	8	3	-63	-	-	-
India	2	3	50	4	4	-	--	-	-100	-	-	-
Medio Oriente	1	3	200	2	2	-	--	-	-100	--	--	-97
Resto	78	109	40	45	53	18	1	10	///	4	5	25

(1) Incluye Hong Kong y Macao.

**Cuadro 14. Exportaciones a Brasil en millones de dólares y variación porcentual, por grandes rubros y principales rubros. Julio y siete meses 2002 y 2003**

Rubros	Exportaciones a Brasil					
	Julio			Siete meses		
	2002*	2003 <sup>e</sup>	Variación %	2002*	2003 <sup>e</sup>	Variación %
	Mill.de dls.	Mill.de dls.		Mill.de dls.	Mill.de dls.	
<b>Total</b>	<b>398</b>	<b>350</b>	<b>-12</b>	<b>2.967</b>	<b>2.597</b>	<b>-12</b>
<b>Productos primarios</b>	<b>63</b>	<b>81</b>	<b>29</b>	<b>634</b>	<b>697</b>	<b>10</b>
Animales vivos	--	--	-62	--	--	-86
Pescados y mariscos sin elaborar	--	--	23	3	3	-
Miel	-	-	-	--	-	-100
Hortalizas y legumbres sin elaborar	7	7	-	49	59	20
Frutas frescas	4	3	-25	33	24	-27
Cereales	40	68	70	505	578	14
Semillas y frutos oleaginosos	--	--	-27	2	3	50
Tabaco sin elaborar	4	1	-75	12	4	-67
Lanas sucias	-	-	-	--	--	53
Fibra de algodón	-	-	-	--	1	174
Mineral de cobre y sus concentrados	8	-	-100	21	17	-19
Resto de productos primarios	2	2	-	9	8	-11
<b>Manufacturas de Origen Agropecuario (MOA)</b>	<b>57</b>	<b>39</b>	<b>-32</b>	<b>352</b>	<b>267</b>	<b>-24</b>
Carnes y sus preparados	3	2	-33	16	12	-25
Pescados y mariscos elaborados	2	2	-	30	23	-23
Productos lácteos	14	3	-79	84	23	-73
Otros productos de origen animal	--	--	124	--	1	61
Frutas secas o procesadas	1	1	-	5	5	-
Café, té, yerba mate y especias	--	--	-57	1	1	-
Productos de molinería	9	--	-95	47	28	-40
Grasas y aceites	5	2	-60	35	24	-31
Azúcar y artículos de confitería	--	--	-1	2	2	-
Preparados de hortalizas, legumbres y frutas	7	5	-29	51	37	-27
Bebidas, líquidos alcohólicos y vinagre	1	2	100	5	6	20
Residuos y desperdicios de la ind.alimenticia	--	1	///	2	3	50
Extractos, curtientes y tintóreos	--	--	12	1	1	-
Pieles y cueros	5	6	20	31	27	-13
Lanas elaboradas	-	--	///	--	--	205
Resto de MOA	8	14	75	42	77	83
<b>Manufacturas de Origen Industrial (MOI)</b>	<b>221</b>	<b>163</b>	<b>-26</b>	<b>1.487</b>	<b>1.197</b>	<b>-20</b>
Productos químicos y conexos	35	34	-3	240	265	10
Materias plásticas y sus manufacturas	37	20	-46	195	191	-2
Caucho y sus manufacturas	7	4	-43	46	39	-15
Manufacturas de cuero, marroquinería	--	--	-53	2	1	-50
Papel, cartón, impresos y publicaciones	7	5	-29	50	44	-12
Textiles y confecciones	9	8	-11	80	49	-39
Calzado y sus partes componentes	--	--	31	--	--	4
Manufacturas de piedra, yeso, vidrio	1	1	-	5	4	-20
Piedras, metales preciosos, monedas	--	-	-100	--	--	-51
Metales comunes y sus manufacturas	15	12	-20	101	86	-15
Máquinas y aparatos, material eléctrico	27	26	-4	194	171	-12
Material de transporte terrestre	72	51	-29	540	326	-40
Vehíc.de navegación aérea, marítima y fluvial	9	--	-100	9	1	-89
Resto de MOI	3	3	-	25	19	-24
<b>Combustibles y energía</b>	<b>56</b>	<b>66</b>	<b>18</b>	<b>494</b>	<b>436</b>	<b>-12</b>
Petróleo crudo	20	14	-30	158	89	-44
Carburantes	23	33	43	169	185	9
Grasas y aceites lubricantes	1	1	-	9	15	67
Gas de petróleo y otros hidrocarburos	11	16	45	126	145	15
Energía eléctrica	--	-	-100	28	--	-100
Resto de combustibles	1	1	-	5	3	-40

**Cuadro 15. Valores unitarios trimestrales, de productos seleccionados exportados, en dólares por tonelada. 2001-2003**

Productos seleccionados	Trimestres								
	II/01	III/01	IV/01	I/02	II/02	III/02	IV/02	I/03	II/03
	Dólares / tonelada								
Trigo excepto- duro, morcajo	126	126	115	111	117	146	151	145	152
Maíz en grano	85	91	94	92	90	99	105	102	100
Porotos de soja excepto- para siembra	160	182	183	180	168	195	209	214	206
Aceite de soja en bruto, incluso desgomado	282	314	344	339	343	405	459	498	481
Aceite de girasol en bruto	373	420	455	497	485	534	525	542	536
Carne bovina deshuesada, fresca o refrigerada	3.964	3.665	3.151	3.655	3.017	4.101	4.472	3.791	3.957
Carne bovina deshuesada, congelada	2.973	2.404	2.092	1.819	1.292	1.192	1.250	1.413	1.345
Preparaciones bovinas	2.229	2.385	2.120	1.894	1.802	1.933	1.793	1.604	1.931
Azúcar de caña en bruto, sin aromatizar ni colorear	484	325	383	455	450	345	368	368	350
Harina y "pellets" de la extracción de aceite de soja	154	166	166	162	152	157	162	166	163
Aceites crudos de petróleo	169	163	131	125	159	174	173	190	178
Naftas para petroquímica	254	189	162	184	209	228	190	232	204
Gasolinas excepto-de aviación	253	234	179	202	238	259	243	281	269
Gas natural en estado gaseoso	93	94	85	87	87	85	83	76	83

## NOTA METODOLÓGICA

- El valor de las exportaciones de julio de 2003 debe considerarse como una estimación preliminar en razón de haberse efectuado con un 6,6% de documentación en trámite, que en muchos casos corresponde a operaciones que aún no han sido confirmadas a la Dirección General de Aduanas por los operadores, ya que éstas están pendientes dentro del plazo permitido por la legislación.
- Ajuste estacional y tendencia-ciclo. A partir de setiembre de 2001 se realiza el ajuste estacional de las series de exportaciones e importaciones por el método directo. Utilizando la versión 2000 del programa X11 ARIMA. También se elabora la tendencia-ciclo de dichas series, que surge de eliminar de la serie original, además de las fluctuaciones estacionales, las alteraciones de carácter no estacional (huelgas, efectos climáticos inesperados, etc.). Al eliminar estos factores, el indicador refleja la tendencia, lo que supone poder estimar sin interferencias la evolución histórica. En el Anexo de la Información de Prensa publicada el 8 de noviembre de 2001 se brinda una descripción metodológica.
- Cifras estimadas. En ocasión de la publicación de la Información de Prensa del Intercambio Comercial Argentino suelen practicarse modificaciones en las cifras de los meses anteriores, especialmente en los valores de exportación. Estas modificaciones, habitualmente de poca magnitud, obedecen a múltiples razones. Si bien el valor informado se construye fundamentalmente sobre la base de operaciones realizadas y perfeccionadas desde el punto de vista documental, existe un porcentaje de operaciones -no mayor al 10%- cuyo valor debe ser estimado ya que se encuentra pendiente, al momento de brindar la información, aun cuando están dentro del plazo permitido por la legislación. Asimismo hay operaciones que han sido oficializadas por un valor, se efectivizan por un valor inferior, y se demora la carga del post embarque (documento en donde se consigna el valor definitivo) razón por la cual también deben ser estimadas. Finalmente, la aplicación de regímenes tales como el de precios revisables (petróleo), con ajuste de precios en función a la calidad (concentrado de minerales) así como las operaciones en consignación, permiten a los exportadores modificar los valores declarados en el momento de la exportación en plazos que van de los 60 a los 180 días del embarque.
  - En virtud de la resolución 281/98 los exportadores de minerales tienen opción de modificar el valor de sus transacciones dentro de los 6 meses de la fecha de embarque, en virtud de variaciones en la cantidad y en la ley del mineral constatadas a su arribo a destino. El INDEC ha comenzado a estimar dicha variación en el cálculo de la exportación mensual a los efectos de evitar los ajustes bruscos que suelen perturbar a los usuarios de las cifras de comercio exterior. A tal efecto, para la estimación de las exportaciones totales del mes de julio se ha procedido a ajustar la cifra de exportación de minerales aplicando la misma variación porcentual registrada en las operaciones cumplidas en el período febrero 2002/ julio 2002. Similar tratamiento han recibido las operaciones de minerales de julio de 2002 a julio de 2003.
  - Por lo general no se realizan modificaciones en las cifras de importación salvo las practicadas a fin de cada año por la recuperación por parte de los importadores de mercaderías que fueran enviadas previamente a rezago y registradas como tal.
  - A los efectos de facilitar la tarea de los usuarios de las cifras de comercio exterior, el INDEC ha decidido practicar los ajustes mencionados en ocasión de la publicación de los datos correspondientes al mes de setiembre para el primer semestre del año y a los del mes de abril para el total anual.
- Las variaciones porcentuales de precios y cantidades de las exportaciones e importaciones del período analizado se construyeron sobre la base de un índice de precios mensual del tipo Paasche con base 1997=100. Estas variaciones pueden diferir de las publicadas en "Índices de precios y cantidades de comercio exterior, base 1993=100" ya que responden a diferentes períodos base y frecuencias de cálculo.
  - Los índices de precios del tipo Paasche se construyen considerando las cantidades del período de cálculo, razón por la cual son sensibles a los cambios en la composición del comercio exterior.

### Zonas Económicas:

**Mercosur (Mercado Común del Sur):** incluye Argentina, Brasil, Paraguay y Uruguay (incluye zonas francas de Brasil y Uruguay).

**Chile:** incluye zona franca Iquique.

**Resto de ALADI (Asociación Latinoamericana de Integración):** incluye Colombia, Ecuador, Cuba, Perú, Venezuela y Bolivia.

**NAFTA (Tratado de Libre Comercio de América del Norte):** incluye Estados Unidos, Canadá y México.

**UE (Unión Europea):** Incluye Austria, Bélgica, Dinamarca, España (incluye Islas Canarias), Finlandia, Francia (incluye Mónaco), Grecia, Irlanda, Italia (incluye San Marino), Luxemburgo, Países Bajos, Portugal, Reino Unido, República Federal de Alemania y Suecia.

**ASEAN (Asociación de las Naciones del Sudeste Asiático):** incluye Brunei, Camboya, Filipinas, Indonesia, Laos, Malasia, Myanmar, Singapur, Tailandia, Vietnam.

**Medio Oriente:** incluye Arabia Saudita, Bahrein, Emiratos Arabes Unidos, Irán, Iraq, Israel, Jordania, Kuwait, Líbano, Omán, Qatar, República de Yemen, Siria y Territorio Autónomo Palestino.

El 16 de Setiembre de 2003 se difundirá información más desagregada en la publicación INDEC INFORMA.