



## INFORMACIÓN DE PRENSA

Buenos Aires, 31 de Agosto de 2004

### INTERCAMBIO COMERCIAL ARGENTINO

Datos provisorios del año 2003 y cifras estimadas del período Enero-Julio de 2004

#### 1. PRESENTACIÓN DE LOS PRINCIPALES RESULTADOS

Las exportaciones del mes de julio de 2004 alcanzaron a 2.992 millones de dólares, lo que representó un aumento del 6% con respecto al mismo mes del año anterior. Por su parte las importaciones crecieron el 55% con respecto a julio de 2003 alcanzando un valor de 1.957 millones de dólares. En consecuencia se produjo un superávit comercial de 1.035 millones de dólares en el mes bajo estudio. El aumento de las exportaciones en los siete meses de 2004 fue del 12%, en tanto que las importaciones lo hicieron el 69%. De esta forma se obtuvo en este período un superávit comercial de 7.534 millones de dólares.

**Cuadro 1.** Intercambio comercial argentino en millones de dólares y variaciones porcentuales. Siete meses 2004

Período	Exportación				Importación				Saldo	
	2003*	2004 <sup>e</sup>	Var.% (a)	Var.% (b)	2003*	2004 <sup>e</sup>	Var.% (a)	Var.% (b)	2003*	2004 <sup>e</sup>
	Mill. de dls.				Mill. de dls.				Mill. de dls.	
<b>Total</b>	<b>29.566</b>	<b>///</b>			<b>13.833</b>	<b>///</b>			<b>15.732</b>	<b>///</b>
<b>Enero-Julio</b>	<b>17.515</b>	<b>19.559</b>		<b>12</b>	<b>7.097</b>	<b>12.025</b>		<b>69</b>	<b>10.418</b>	<b>7.534</b>
Enero	2.191	2.279	4	4	799	1.599	100	100	1.391	680
Febrero	2.124	2.386	12	8	777	1.349	74	87	1.347	1.037
Marzo	2.241	2.620	17	11	926	1.678	81	85	1.316	942
Abril	2.461	3.025	23	14	1.110	1.638	48	73	1.351	1.387
Mayo	2.785	3.350	20	16	1.085	1.779	64	71	1.700	1.571
Junio	2.878	2.907	1	13	1.141	2.025	77	72	1.738	882
Julio	2.835	2.992	6	12	1.259	1.957	55	69	1.575	1.035
Agosto	2.346				1.135				1.211	
Setiembre	2.369				1.318				1.051	
Octubre	2.436				1.440				996	
Noviembre	2.447				1.336				1.112	
Diciembre	2.452				1.508				944	

(a) Variación porcentual con respecto a igual período del año anterior.

(b) Variación porcentual acumulada con respecto a igual período del año anterior.

Nota: Los totales por suma pueden no coincidir por redondeo en las cifras parciales.

#### Signos convencionales:

\* Dato provisorio

<sup>e</sup> Dato estimado por extrapolación, proyección o imputación

. Dato no registrado

- Dato igual a cero

-- Dato ínfimo, menos de la mitad del último dígito mostrado

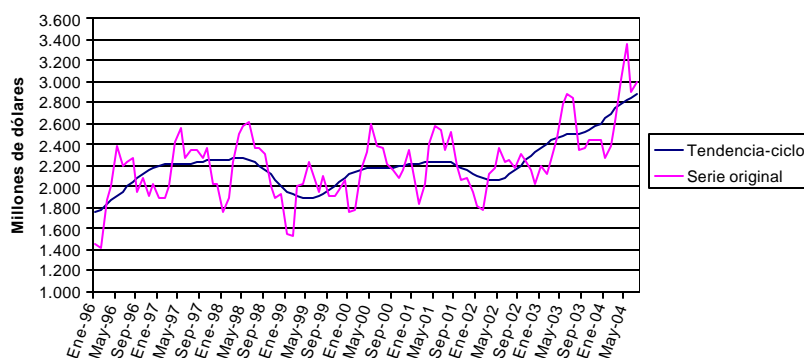
/// Dato que no corresponde presentar debido a la naturaleza de las cosas o del cálculo

Las fechas de difusión de los próximos informes de prensa se encuentran disponibles en Internet: <http://www.indec.mecon.gov.ar/servicio/calenet.htm>.

## 2. EXPORTACIONES

- **Exportaciones en julio:** el valor de las exportaciones fue de 2.992 millones de dólares lo que representó un crecimiento del 6% respecto de julio del año 2003 (véase cuadro 1, pág. 1).
- **Precios y cantidades en julio:** el aumento de las exportaciones en julio surgió como consecuencia de un aumento de precios (11%), en tanto que se verificó una caída de las cantidades exportadas (-5%).
- **Exportaciones desestacionalizadas y tendencia-ciclo:** en términos desestacionalizados se observó en el mes de julio un aumento de las exportaciones respecto al mes anterior del 12,2%. La tendencia-ciclo<sup>1</sup> por su parte, presentó un incremento del 0,8% con respecto al mes anterior (véase cuadros 2 y 3, pág. 6 y gráfico 1).
- **Composición por Grandes rubros en julio:** en el mes de julio todos los rubros aumentaron con respecto a igual mes del año anterior, a excepción de los Productos primarios. Las exportaciones de Manufacturas de origen agropecuario crecieron en valor (20%), impulsadas por el aumento conjunto de los precios (13%) y las cantidades exportadas (6%). Las exportaciones de Manufacturas de origen industrial crecieron en valor (19%), por un aumento de los precios (10%) y las cantidades (8%). También se incrementaron en valor las exportaciones de Combustibles y energía (3%), debido a un aumento de los precios (17%) a pesar de la disminución de las cantidades (-12%). Por su parte los Productos primarios cayeron en valor (-19%), debido a la baja de las cantidades exportadas (-26%) en un entorno de precios crecientes (9%). (véase cuadro 6, pág. 7).
- **Principales productos exportados en julio:** las exportaciones aumentaron en julio el 6% con respecto a igual mes del año anterior, alcanzando los 2.992 millones de dólares. Las menores compras de China determinaron una caída del 40% en el valor exportado de porotos de soja. Las Grasas y aceites aumentaron (3%) por mayores ventas de aceite de soja hacia China que compensaron la caída de las ventas de aceite de girasol hacia Argelia y Australia. Los precios más elevados de las harinas y pellets de soja contrarrestaron las menores compras de Tailandia y algunos países de la Unión Europea, por lo que estas exportaciones aumentaron levemente en valor. Por su parte otros productos presentaron un fuerte incremento. Las exportaciones del rubro Carnes y sus preparados aumentaron en valor por las mayores ventas de carne deshuesada congelada, que se duplicaron impulsadas por la demanda de Rusia y otros países, y las ventas de las carnes de la cuota Hilton con destino a Alemania e Italia. Las exportaciones de Cereales aumentaron en valor por mayores cantidades vendidas de trigo, en particular hacia países de África, que más que compensaron la caída del precio. El valor de las exportaciones de maíz se incrementó por efecto de un precio más elevado, dado que las cantidades vendidas no se modificaron. Los Productos lácteos triplicaron sus ventas con respecto a julio del 2003 por la sostenida demanda de leche en polvo de Argelia, Iraq y Venezuela. Otros productos que continuaron aumentando sus exportaciones fueron los químicos, en particular los herbicidas a Brasil y ciclohexanos y metanol a Países Bajos. Similar fue el comportamiento de las exportaciones de Material de transporte terrestre, que impulsadas por la recuperación de Brasil y por las mayores compras de automóviles de México, crecieron en el mes. Las exportaciones de Materias plásticas y sus manufacturas también se vieron favorecidas por las mayores compras de Brasil, lo que le permitió que se incrementaran el 50%. Otro rubro que mantuvo su crecimiento fue el de Piel y cueros, que incrementó sus ventas hacia su principal destino, China y los Países Bajos. Los principales productos exportados en términos de valor absoluto fueron harinas y pellets de soja, aceite y porotos de soja, Petróleo crudo, maíz, vehículos automóviles terrestres, gasolinas y carnes bovinas. (véase cuadro 7, pág. 8).

**Gráfico 1.** Tendencia-ciclo de las exportaciones en millones de dólares. Enero 1996-Julio 2004



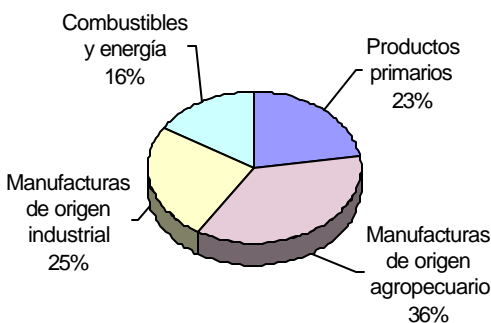
- **Exportaciones en los siete meses:** las exportaciones en los siete meses alcanzaron un valor de u\$s 19.559 millones, lo que representó un incremento del 12% con respecto a igual período del año anterior (véase cuadro 1, pág. 1).
- **Precios y cantidades en los siete meses:** por su parte, en los siete meses el aumento del valor de las exportaciones obedeció a una suba de los precios del 13% dado que las cantidades exportadas disminuyeron levemente (-1%). (véase cuadro 4, pág. 6 y cuadro 15 en pág. 14).
- **Composición por Grandes rubros en los siete meses:** las exportaciones de todos los rubros crecieron durante los siete meses del año en relación al mismo período del año 2003, a excepción de los Productos primarios. Las exportaciones de Manufacturas de origen agropecuario crecieron en valor (29%) impulsadas por el fuerte incremento de los precios (22%) y de las cantidades (5%). Le siguieron las exportaciones de Manufacturas de origen industrial que crecieron en valor (15%)

<sup>1</sup> Véase la nota metodológica en página 15.  
I. 5.225

por el aumento de las cantidades (9%) y los precios (5%). Las exportaciones del rubro Combustibles y energía aumentaron en valor (4%) debido al incremento de las cantidades exportadas (1%) y los precios (2%). Por último, las exportaciones de los Productos primarios disminuyeron (-6%) debido a las menores cantidades exportadas (-18%) que no lograron ser compensadas por el aumento de los precios internacionales (15%) (véase cuadro 4, pág. 6).

- **Principales productos exportados en los siete meses:** las exportaciones en los siete meses del año aumentaron el 12% alcanzando los 19.559 millones de dólares. El comportamiento de los productos a lo largo del año mostró diferencias. Mientras que algunos de los de mayor valor absoluto de exportación se incrementaron a consecuencia de precios más elevados, la gran mayoría de las Manufacturas de origen industrial y agropecuario registraron tasas de crecimiento superiores a los dos dígitos por mayores cantidades vendidas. Dentro del primer grupo se destacaron las exportaciones de Residuos y desperdicios de la industria alimenticia y de las Grasas y aceites. En este último rubro las exportaciones de aceites de soja se beneficiaron adicionalmente por una sostenida demanda de China, que más que compensó las menores ventas de aceite de girasol a Países Bajos, India y Francia. Otros productos acompañaron esta tendencia pero sobre la base de mayores cantidades vendidas, entre ellos las exportaciones de Carnes y sus preparados que se incrementaron fuertemente por mayores ventas de carnes deshuesadas a Rusia, Israel, Argelia y Venezuela y de carne de la cuota Hilton a Alemania, Italia y otros países de Europa. Además varios rubros se vieron beneficiados por la recuperación económica de Brasil, entre ellos Material de transporte terrestre, los Productos químicos y conexos y las Materias plásticas y sus manufacturas, entre otros. Las exportaciones de Material de transporte terrestre que en el año 2003 se mantuvieron en bajos niveles por la menor demanda de los países del Mercosur, crecieron por las mayores compras de vehículos y autopartes de Brasil, México, España y EE.UU. Las exportaciones de Productos químicos y conexos se incrementaron en valor por la mayor demanda de fungicidas y herbicidas del Mercosur, y otros productos de España, EE.UU., Venezuela y Chile, entre otros. Las exportaciones de Materias plásticas y sus manufacturas también se incrementaron debido a las mayores compras de Brasil (explicó más del 50% del incremento) y otros países Latinoamericanos. Los Productos lácteos que en el 2003 sufrieron una merma por efecto de las inundaciones en la cuenca lechera, duplicaron sus exportaciones por mayores ventas de leche en polvo a Argelia, Venezuela e Iraq. También se incrementaron las ventas de Gas de petróleo y otros hidrocarburos por las mayores compras de gas natural en estado gaseoso de Chile, y butanos licuados de China y EE.UU. El Mineral de cobre aumentó sus ventas por las mayores compras de Japón, España e India. Por último, las exportaciones del rubro Máquinas y aparatos, material eléctrico también se incrementaron en el período por la mayor demanda del Mercosur. En este contexto de exportaciones crecientes, se registraron caídas en porotos de soja por una fuerte retracción en los últimos meses de las compras de China. También cayeron las exportaciones de Carburantes, maíz, Petróleo crudo, Metales comunes y sus manufacturas, entre otros. Tomando los productos en términos de valor absoluto exportado, los principales fueron los del complejo soja, el Petróleo crudo, el maíz, el trigo, los vehículos automotores terrestres, el gas de petróleo, las gasolinas y las Materias plásticas y sus manufacturas. (véase cuadro 5, pág. 7 y cuadro 7, pág. 8).
- **Estructura de las exportaciones en los siete meses:** las Manufacturas de origen agropecuario continúan siendo el rubro de mayor participación en el total de las exportaciones argentinas.

**Gráfico 2. Composición de las exportaciones. Siete meses de 2004**



### 3. IMPORTACIONES

- **Importaciones en julio:** las importaciones en julio registraron un valor de 1.957 millones de dólares lo que significó un aumento del 55% con respecto al mismo mes del año anterior (véase cuadro 1, pág. 1).
- **Precios y cantidades en julio:** el aumento de las importaciones en julio de 2004 con respecto al mismo mes del año anterior se explicó fundamentalmente por un crecimiento de las cantidades importadas (40%) en tanto los precios también se incrementaron (11%).
- **Importaciones desestacionalizadas y tendencia-ciclo:** el valor desestacionalizado del mes de julio mostró una caída del 3,4% respecto al mes anterior. La tendencia-ciclo, por su parte, continúa su senda creciente, iniciada en julio del 2002, registrando este mes una variación porcentual positiva del 0,3% respecto al mes anterior (véase cuadros 8 y 9, pág. 9 y gráfico 3, pág. 4).
- **Importaciones por Uso económico en julio:** las importaciones crecieron en todos los Usos económicos respecto al mismo mes del año anterior. Entre los Bienes de capital que crecieron el 109%, los productos de mayor significación fueron aparatos de telefonía celulares-, camiones, pistones y vehículos para más de 10 pasajeros. Los Bienes de consumo se incrementaron a una tasa del 34%, principalmente los bienes duraderos. Las importaciones de Piezas y accesorios para bienes de capital crecieron el 60%, destacándose las vinculadas al complejo automotriz. Los Bienes intermedios, principal Uso económico de importación, crecieron el 28%, a causa de un incremento en los precios (18%) y en las cantidades (9%), sobresaliendo las mayores compras de insumos para la industria metalúrgica, porotos de soja y

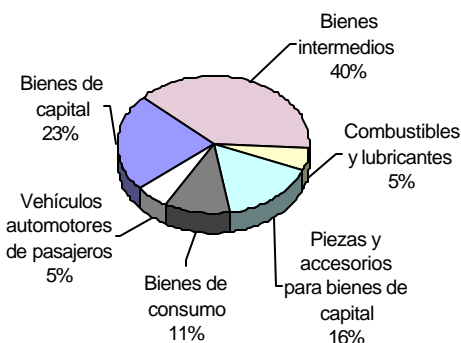
abonos químicos. El incremento de las importaciones de Combustibles y lubricantes (137%), se debe a las mayores compras de “fuel oil”, hulla, energía eléctrica y gas natural para paliar la crisis energética. El rubro Vehículos automotores de pasajeros, proveniente en su mayoría de Brasil, se incrementó el 133% respecto a julio de 2003. En términos de valor absoluto los productos relacionados con el complejo automotriz, aparatos de telefonía celular, “fuel oil”, energía eléctrica, máquinas para el tratamiento y procesamiento de datos y sus unidades, los abonos minerales o químicos y los medicamentos fueron los más significativos en el mes de julio de 2004. (véase cuadro 10, pág. 9).

**Gráfico 3.** Tendencia-ciclo de las importaciones en millones de dólares. Enero 1996- Julio 2004



- **Importaciones en los siete meses:** en los siete meses del año 2004 las importaciones acumuladas totalizaron u\$s 12.025 millones con un aumento del 69% con respecto al mismo período del año anterior (véase cuadro 1, pág. 1).
- **Precios y cantidades en los siete meses:** el crecimiento observado en los siete meses del año fue resultado casi exclusivamente de un aumento de las cantidades (57%) ya que los precios sólo crecieron el 8% (véase cuadro 4, pág. 6).
- **Importaciones por Uso económico en los siete meses:** las importaciones de todos los Usos económicos crecieron en los siete meses de 2004 con respecto a igual período del año anterior. Los Bienes intermedios lo hicieron el 36% y los Bienes de capital el 144%. Los Vehículos automotores de pasajeros, de menor importancia relativa, crecieron a las tasas más altas (235%). Los Bienes de consumo y Piezas y accesorios para bienes de capital crecieron el 59% y 69% respectivamente. Los Combustibles y lubricantes se incrementaron el 92%. (véase cuadro 10, pág. 9).
- **Estructura de las importaciones en los siete meses:** los productos que se importaron en calidad de Bienes intermedios representaron el 40% de las importaciones argentinas, en tanto Bienes de capital fue el rubro que le siguió en importancia con el 23%.

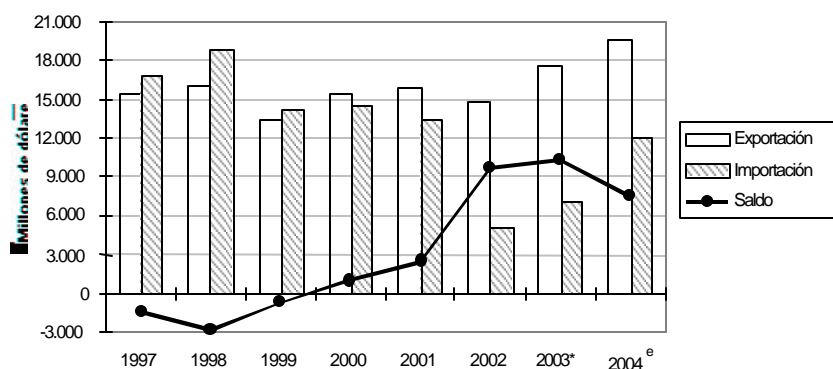
**Gráfico 4.** Composición de las importaciones. Siete meses 2004



#### 4. INTERCAMBIO COMERCIAL

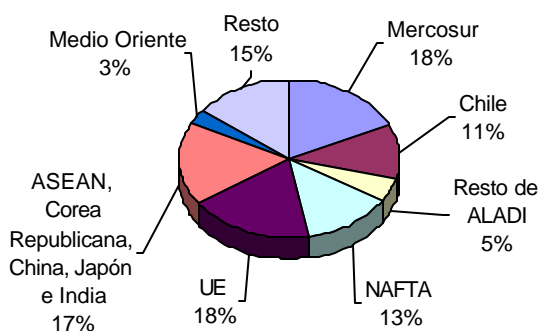
- **Balanza comercial:** la balanza comercial en julio registró un superávit de u\$s 1.035 millones, alcanzando un total de u\$s 7.534 millones en los siete meses del año (véase cuadro 1, pág. 1).

**Gráfico 5.** Intercambio comercial argentino. Siete meses. 1997-2004

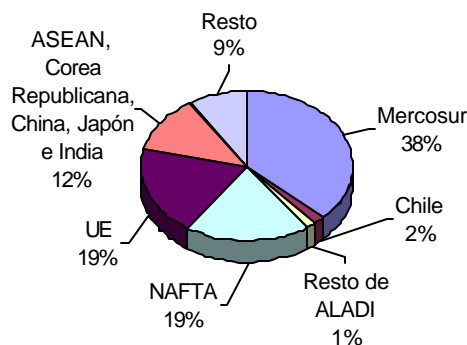


- **Términos del intercambio:** dado el comportamiento de los precios de exportación e importación se produjo una ganancia en los términos del intercambio en los siete meses de 2004 con respecto a igual período de 2003 de 1.232 millones de dólares.
- **Intercambio comercial según zonas económicas en julio:** durante este mes se registraron saldos comerciales positivos con todas las regiones, excepto el Mercosur. Las exportaciones a dicha zona crecieron en todos los rubros a excepción de Combustibles y energía, destacándose las mayores ventas de Manufacturas de Origen industrial hacia el Brasil (54%), principalmente Materias plásticas y sus manufacturas, Material de transporte terrestre y productos químicos. Las importaciones desde dicha zona aumentaron el 65%, siempre con respecto al mismo mes del año anterior. El intercambio con la Unión Europea (UE) arrojó un saldo de u\$s 119 millones. Las exportaciones descendieron el 6% a causa de las menores ventas de Productos primarios, básicamente de Pescados y mariscos sin elaborar a España e Italia. Dentro de las exportaciones de Manufacturas de origen agropecuario se destacaron las menores ventas de harinas de soja, y el incremento de las de carne. Las importaciones desde este origen crecieron el 38%. El intercambio con el NAFTA mostró un incremento del 8% de las exportaciones, básicamente por mayores compras de Combustibles y energía por E.E.U.U., mientras que las importaciones lo hicieron en el 40%. El mayor saldo se registró con ASEAN, Corea Republicana, Japón e India, pese a la baja de las exportaciones a dichos países (-10%) a causa de las menores compras de porotos de soja de China. Las importaciones de ese origen crecieron el 75%. El segundo mayor superávit del mes se registró con Chile, destino que disminuyó sus compras (4%), especialmente las de Petróleo crudo y gasolina. (véase cuadro 11, cuadro 12.1 en pág. 10 y cuadro 13.1 en pág. 11).
- **Intercambio comercial según zonas económicas en los siete meses:** el Mercosur fue el principal socio comercial del período - mayores exportaciones e importaciones- a la vez que la única zona con la que se registró un saldo deficitario (de u\$s 901 millones). Las importaciones de ese origen crecieron el 73%, proviniendo en su mayoría desde el Brasil. Las de Bienes de Capital aumentaron el 150%, destacándose las compras de camiones, teléfonos celulares, cosechadoras, trilladoras y computadoras. Las compras de Bienes intermedios, más importantes en valor absoluto, crecieron el 39%, a partir de las crecientes compras de insumos de la industria metalúrgica, productos plásticos en forma primaria y papel y cartón. También continuaron creciendo las importaciones de vehículos para pasajeros (244%). Las exportaciones al Mercosur aumentaron el 12% en dicho período, impulsadas por el aumento del 31% de las MOI. De ese rubro se destacaron las crecientes ventas de material de transporte terrestre, productos químicos, materias plásticas y máquinas y aparatos, material eléctrico. Las MOA a dicho destino crecieron el 21%, mientras se observaron menores ventas de trigo y Petróleo crudo a Brasil y Carburantes a Paraguay y Uruguay. Con la UE, segundo socio comercial del período, se registró un superávit de u\$s1.359 millones. El crecimiento de las exportaciones (10%) se explicó casi en su totalidad por las mayores ventas de "pellets" de soja y en menor medida por las de carnes. Los Productos primarios a dicho destino descendieron por las menores ventas de pescados y mariscos a España e Italia. Del crecimiento de las importaciones desde la UE, se destacaron principalmente las de Bienes de capital e intermedios. El intercambio con nuestro tercer socio comercial, el NAFTA, produjo un saldo superavitario de u\$s 250 millones. Las exportaciones crecieron el 6%, impulsadas por el aumento de las MOA (16%) y de Combustibles y energía (17%), especialmente de petróleo hacia EE.UU. Las importaciones desde esa zona crecieron el 66%. Los Bienes de capital lo hicieron el 165% y los intermedios el 35%. El mayor superávit se obtuvo del intercambio con Chile, u\$s 1.913 millones, del que se destacaron las crecientes ventas de MOI (26%). El segundo mayor superávit se obtuvo con el bloque asiático: ASEAN, Corea Republicana, China, Japón e India. Las exportaciones a dicha zona descendieron el 2% a causa de las menores ventas de porotos de soja a China, y las importaciones crecieron el 75% (véase cuadro 11 pág. 10 , cuadro 12.2, pág.11 y cuadro 13.2, pág. 12).
- **Estructura del Intercambio comercial en los siete meses:** en los gráficos 6 y 7 se puede apreciar la participación de los diferentes socios comerciales en las exportaciones argentinas y la de los principales proveedores para los siete meses del 2004.

**Gráfico 6. Exportaciones según destino.  
Siete meses 2004**



**Gráfico 7. Importaciones según origen.  
Siete meses 2004**



**Cuadro 2.** Exportaciones mensuales en millones de dólares, serie desestacionalizada.  
Enero 1995-Julio 2004

Años	Ene	Feb	Mar	Abr	May	Jun	Jul	Ago	Sep	Oct	Nov	Dic
Mill.de dls.												
1995	1.638	1.685	1.776	1.840	1.860	1.863	1.739	1.692	1.694	1.671	1.735	1.770
1996	1.728	1.737	1.889	1.902	1.954	1.955	2.041	2.213	1.967	2.166	2.110	2.147
1997	2.260	2.293	2.028	2.194	2.203	1.981	2.221	2.232	2.302	2.417	2.238	2.061
1998	2.193	2.288	2.255	2.280	2.187	2.326	2.191	2.266	2.255	2.157	2.023	2.012
1999	1.862	1.847	1.966	1.889	1.938	1.851	1.894	1.984	1.881	1.998	2.097	2.103
2000	2.126	2.120	2.143	2.189	2.184	2.138	2.292	2.074	2.163	2.187	2.231	2.492
2001	2.316	2.196	2.128	2.216	2.212	2.280	2.246	2.326	2.242	2.098	2.170	2.111
2002	2.070	2.090	2.196	2.024	1.986	2.021	2.054	2.121	2.306	2.359	2.251	2.174
2003	2.430	2.468	2.384	2.230	2.455	2.582	2.651	2.275	2.400	2.499	2.613	2.577
2004	2.656	2.723	2.680	2.827	2.935	2.552	2.863					

**Cuadro 3.** Exportaciones mensuales en millones de dólares, tendencia-ciclo.  
Enero 1995-Julio 2004

Años	Ene	Feb	Mar	Abr	May	Jun	Jul	Ago	Sep	Oct	Nov	Dic
Mill.de dls.												
1995	1.641	1.696	1.740	1.770	1.783	1.781	1.768	1.749	1.732	1.721	1.721	1.732
1996	1.754	1.786	1.823	1.865	1.910	1.954	1.997	2.040	2.081	2.119	2.153	2.181
1997	2.200	2.210	2.214	2.212	2.210	2.212	2.218	2.227	2.236	2.243	2.248	2.251
1998	2.255	2.259	2.264	2.268	2.267	2.257	2.238	2.207	2.164	2.113	2.058	2.005
1999	1.959	1.923	1.899	1.886	1.883	1.890	1.905	1.930	1.963	2.002	2.042	2.080
2000	2.115	2.143	2.165	2.178	2.184	2.185	2.183	2.183	2.186	2.193	2.202	2.210
2001	2.215	2.218	2.220	2.225	2.231	2.235	2.234	2.224	2.206	2.182	2.155	2.128
2002	2.103	2.082	2.067	2.061	2.065	2.083	2.113	2.154	2.201	2.248	2.293	2.335
2003	2.374	2.408	2.439	2.464	2.483	2.495	2.502	2.508	2.518	2.536	2.566	2.606
2004	2.652	2.701	2.748	2.789	2.824	2.853	2.875					

**Cuadro 4.** Variación porcentual con respecto al año anterior de los valores, precios y cantidades de las exportaciones e importaciones. Siete meses 2004

Rubros	Variación % respecto a los siete meses de 2003		
	Valor	Precio	Cantidad
<b>Exportación</b>	<b>12</b>	<b>13</b>	<b>-1</b>
Productos primarios	-6	15	-18
Manufacturas de origen agropecuario	29	22	5
Manufacturas de origen industrial	15	5	9
Combustibles y energía	4	2	1
<b>Importación</b>	<b>69</b>	<b>8</b>	<b>57</b>
Bienes de capital	144	-1	147
Bienes Intermedios	36	9	25
Combustibles y lubricantes	92	5	83
Piezas y accesorios para bienes de capital	69	1	68
Bienes de consumo, incluido vehículos automotores de pasajeros	92	11	73
Bienes de consumo	59	.	.
Vehículos automotores de pasajeros	235	.	.
Resto	14	.	.

**Cuadro 5.** Diferencias de valor significativas en la exportación de algunos productos seleccionados, en millones de dólares. Siete meses.

Productos seleccionados	Siete meses		Diferencias absolutas
	2003*	2004 <sup>e</sup>	
	Mill.de dls.		
<b>Total</b>	<b>17.515</b>	<b>19.559</b>	<b>2.044</b>
<b>Subtotal de productos seleccionados</b>	<b>9.676</b>	<b>10.452</b>	<b>776</b>
Harina y "pellets" de la extracción de aceite de soja (Subproductos de soja)	1.675	2.379	704
Aceite de soja, en bruto	1.155	1.366	211
Carne bovina deshuesada, refrigerada y congelada	229	422	193
Trigo, excluido duro, excluido para siembra	607	760	153
Gas de petróleo y demás hidrocarburos gaseosos	471	583	112
Gasolinas	469	535	66
Vehículos automóviles para el transporte de mercancías (Camiones y camionetas)	212	256	44
Porotos de soja, excluido para siembra	1.623	1.315	-308
Maíz, excluido para siembra, en grano	910	823	-87
Gasoil	207	122	-85
Productos laminados planos de hierro o acero sin alear	248	171	-77
Aceite de girasol	356	289	-67
Camarones y langostinos	207	152	-55
Petróleo crudo	1.307	1.279	-28
<b>Resto</b>	<b>7.839</b>	<b>9.107</b>	<b>1.268</b>

**Cuadro 6.** Exportaciones e importaciones en millones de dólares, según grandes rubros y uso económico y variación porcentual. Julio y siete meses.

Rubros	Julio			Siete meses		
	2003*	2004 <sup>e</sup>	Var.%	2003*	2004 <sup>e</sup>	Var.%
	Mill.de dls.			Mill.de dls.		
EXPORTACIÓN						
Total	2.835	2.992	6	17.515	19.559	12
Productos primarios	817	659	-19	4.740	4.476	-6
Manufacturas de origen agropecuario	917	1.097	20	5.468	7.039	29
Manufacturas de origen industrial	644	765	19	4.285	4.913	15
Combustibles y energía	456	471	3	3.023	3.131	4
IMPORTACIÓN						
Total	1.259	1.957	55	7.097	12.025	69
Bienes de capital	212	443	109	1.130	2.757	144
Bienes intermedios	591	754	28	3.444	4.697	36
Combustibles y lubricantes	46	109	137	334	640	92
Piezas y accesorios para bienes de capital	199	319	60	1.148	1.941	69
Bienes de consumo	158	211	34	840	1.333	59
Vehículos automotores de pasajeros	51	119	133	194	649	235
Resto	1	1	-	7	8	14

**Cuadro 7.** Exportaciones en millones de dólares y variación porcentual, según principales rubros. Julio y siete meses.

Rubros	Julio			Siete meses		
	2003*	2004 <sup>e</sup>	Var.%	2003*	2004 <sup>e</sup>	Var.%
	Mill.de dls.			Mill.de dls.		
<b>Total</b>	<b>2.835</b>	<b>2.992</b>	<b>6</b>	<b>17.515</b>	<b>19.559</b>	<b>12</b>
<b>Productos primarios</b>	<b>817</b>	<b>659</b>	<b>-19</b>	<b>4.740</b>	<b>4.476</b>	<b>-6</b>
Animales vivos	1	--	-24	6	8	33
Pescados y mariscos sin elaborar	69	49	-29	357	320	-10
Miel	12	11	-8	134	76	-43
Hortalizas y legumbres sin elaborar	14	11	-21	106	117	10
Frutas frescas	44	53	20	391	423	8
Cereales	181	223	23	1.614	1.677	4
Semillas y frutos oleaginosos	429	241	-44	1.733	1.369	-21
Tabaco sin elaborar	28	23	-18	100	73	-27
Lanas sucias	2	3	50	26	25	-4
Fibra de algodón	--	2	///	1	7	///
Mineral de cobre y sus concentrados	32	37	16	239	340	42
Resto de productos primarios	5	7	40	33	40	21
<b>Manufacturas de origen agropecuario (MOA)</b>	<b>917</b>	<b>1.097</b>	<b>20</b>	<b>5.468</b>	<b>7.039</b>	<b>29</b>
Carnes y sus preparados	67	124	85	377	666	77
Pescados y mariscos elaborados	17	26	53	147	185	26
Productos lácteos	15	45	200	116	248	114
Otros productos de origen animal	2	2	-	11	16	45
Frutas secas o procesadas	5	6	20	22	26	18
Café, té, yerba mate y especias	5	5	-	33	37	12
Productos de molinería	2	10	400	40	52	30
Grasas y aceites	304	313	3	1.706	1.882	10
Azúcar y artículos de confitería	10	11	10	51	60	18
Preparados de hortalizas, legumbres y frutas	36	43	19	212	234	10
Bebidas, líquidos alcohólicos y vinagre	21	24	14	113	139	23
Residuos y desperdicios de la industria alimenticia	313	332	6	1.817	2.534	39
Extractos, curtientes y tintóreos	2	2	-	19	21	11
Pieles y cueros	58	76	31	410	478	17
Lanas elaboradas	9	12	33	74	83	12
Resto de MOA	52	65	25	320	378	18
<b>Manufacturas de origen industrial (MOI)</b>	<b>644</b>	<b>765</b>	<b>19</b>	<b>4.285</b>	<b>4.913</b>	<b>15</b>
Productos químicos y conexos	120	161	34	842	1.023	21
Materias plásticas y sus manufacturas	54	82	52	376	513	36
Caucho y sus manufacturas	12	18	50	92	103	12
Manufacturas de cuero, marroquinería	6	12	///	34	47	38
Papel, cartón, impresos y publicaciones	34	40	18	216	268	24
Textiles y confecciones	17	22	29	115	148	29
Calzado y sus partes componentes	1	2	100	10	11	10
Manufacturas de piedra, yeso, vidrio	9	10	11	59	68	15
Piedras, metales preciosos, monedas	6	12	100	65	75	15
Metales comunes y sus manufacturas	135	116	-14	900	853	-5
Máquinas y aparatos, material eléctrico	71	85	20	472	552	17
Material de transporte terrestre	137	176	28	811	1.016	25
Vehíc.de navegación-aérea, marítima y fluvial	13	1	-92	104	10	-90
Resto de MOI	27	29	7	188	225	20
<b>Combustibles y energía</b>	<b>456</b>	<b>471</b>	<b>3</b>	<b>3.023</b>	<b>3.131</b>	<b>4</b>
Petróleo crudo	191	175	-8	1.307	1.279	-2
Carburantes	175	181	3	1.125	1.096	-3
Grasas y aceites lubricantes	8	8	-	52	63	21
Gas de petróleo y otros hidrocarburos	68	84	24	471	583	24
Energía eléctrica	3	12	300	17	38	124
Resto de combustibles	11	11	-	52	72	38

**Cuadro 8.** Importaciones mensuales en millones de dólares. Serie desestacionalizada.  
Enero 1995-Julio 2004

Años	Ene	Feb	Mar	Abr	May	Jun	Jul	Ago	Sep	Oct	Nov	Dic
Mill.de dls.												
1995	1.876	1.908	1.790	1.639	1.651	1.530	1.479	1.515	1.629	1.672	1.707	1.727
1996	1.723	1.714	1.855	1.895	1.878	2.100	2.094	2.106	2.048	2.093	2.037	2.219
1997	2.436	2.391	2.394	2.444	2.550	2.503	2.474	2.576	2.672	2.579	2.841	2.591
1998	2.757	2.682	2.789	2.843	2.757	2.705	2.727	2.583	2.521	2.398	2.440	2.174
1999	2.194	2.202	2.046	1.990	2.002	2.096	2.087	2.166	2.119	2.146	2.143	2.315
2000	2.135	2.177	2.124	2.175	2.095	2.092	2.097	2.018	2.021	2.103	2.014	2.230
2001	2.070	2.104	2.103	2.153	1.955	1.701	1.645	1.596	1.449	1.302	1.252	989
2002	902	758	702	609	817	689	715	696	722	766	782	834
2003	862	959	1.028	1.188	1.062	1.133	1.122	1.103	1.249	1.269	1.359	1.500
2004	1.762	1.695	1.719	1.792	1.820	1.863	1.800					

**Cuadro 9.** Importaciones mensuales en millones de dólares. Serie de la tendencia-ciclo.  
Enero 1995-Julio 2004

Años	Ene	Feb	Mar	Abr	May	Jun	Jul	Ago	Sep	Oct	Nov	Dic
Mill.de dls.												
1995	1.808	1.783	1.746	1.702	1.660	1.629	1.612	1.612	1.624	1.645	1.671	1.700
1996	1.733	1.773	1.821	1.874	1.928	1.979	2.023	2.059	2.092	2.125	2.162	2.206
1997	2.256	2.309	2.361	2.411	2.456	2.496	2.532	2.565	2.596	2.627	2.659	2.691
1998	2.722	2.746	2.759	2.757	2.739	2.705	2.656	2.593	2.520	2.439	2.354	2.271
1999	2.194	2.131	2.086	2.060	2.053	2.062	2.081	2.106	2.131	2.153	2.169	2.179
2000	2.181	2.175	2.162	2.144	2.123	2.102	2.086	2.077	2.077	2.087	2.101	2.114
2001	2.117	2.103	2.067	2.006	1.924	1.823	1.708	1.583	1.450	1.312	1.173	1.041
2002	922	824	751	704	679	673	680	697	722	753	791	835
2003	881	929	973	1.013	1.050	1.087	1.129	1.180	1.242	1.315	1.396	1.480
2004	1.563	1.640	1.708	1.762	1.802	1.825	1.830					

**Cuadro 10.** Importaciones en millones de dólares y variación porcentual por  
uso económico. Julio y siete meses.

Uso económico	Julio			Siete meses		
	2003*	2004 <sup>e</sup>	Variación	2003*	2004 <sup>e</sup>	Variación
	Mill.de dls.		%	Mill.de dls.		%
<b>Total general</b>	<b>1.259</b>	<b>1.957</b>	<b>55</b>	<b>7.097</b>	<b>12.025</b>	<b>69</b>
<b>Bienes de capital</b>	<b>212</b>	<b>443</b>	<b>109</b>	<b>1.130</b>	<b>2.757</b>	<b>144</b>
Bienes de capital (excepto el equipo de transporte)	165	360	118	885	2.110	138
Equipo de transporte, industrial	47	83	77	246	647	163
<b>Bienes intermedios</b>	<b>591</b>	<b>754</b>	<b>28</b>	<b>3.444</b>	<b>4.697</b>	<b>36</b>
Suministros industriales	570	721	26	3.309	4.515	36
Alimentos y bebidas, destinados principalmente a la industria	22	33	50	135	182	35
<b>Combustibles y lubricantes básicos y elaborados</b>	<b>46</b>	<b>109</b>	<b>137</b>	<b>334</b>	<b>640</b>	<b>92</b>
<b>Piezas y accesorios para bienes de capital</b>	<b>199</b>	<b>319</b>	<b>60</b>	<b>1.148</b>	<b>1.941</b>	<b>69</b>
<b>Bienes de consumo</b>	<b>158</b>	<b>211</b>	<b>34</b>	<b>840</b>	<b>1.333</b>	<b>59</b>
Bienes de consumo no especificados duraderos	22	46	109	109	252	131
Bienes de consumo no especificados semiduraderos	38	54	42	178	327	84
Bienes de consumo no especificados no duraderos	68	79	16	389	527	35
Alimentos y bebidas básicos para el hogar	6	7	17	38	46	21
Alimentos y bebidas elaborados para el hogar	22	21	-5	121	160	32
Materiales de transporte y accesorios - no industriales	2	4	100	6	20	233
<b>Vehículos automotores de pasajeros</b>	<b>51</b>	<b>119</b>	<b>133</b>	<b>194</b>	<b>649</b>	<b>235</b>
<b>Resto</b>	<b>1</b>	<b>1</b>	<b>-</b>	<b>7</b>	<b>8</b>	<b>14</b>

**Cuadro 11.** Balanza comercial en millones de dólares, por zonas económicas y países seleccionados.  
Julio y siete meses 2004 y variación respecto a Julio y siete meses 2003

Zonas económicas y países seleccionados	Julio					Siete meses				
	Exportación		Importación		Saldo Mill. dls.	Exportación		Importación		Saldo Mill. dls.
	Mill. dls.	Var. %	Mill. dls.	Var. %		Mill. dls.	Var. %	Mill. dls.	Var. %	
<b>Total</b>	<b>2.992</b>	<b>6</b>	<b>1.957</b>	<b>55</b>	<b>1.035</b>	<b>19.559</b>	<b>12</b>	<b>12.025</b>	<b>69</b>	<b>7.534</b>
Mercosur	576	32	754	65	-178	3.547	12	4.448	73	-901
Chile	305	-4	28	-7	277	2.135	8	222	46	1.913
Resto de ALADI	148	45	26	136	122	950	44	168	223	782
NAFTA	414	8	347	40	67	2.553	6	2.303	66	250
UE	461	-6	342	38	119	3.664	10	2.305	61	1.359
ASEAN, Corea Republicana, China, Japón e India	646	-10	275	75	371	3.283	-2	1.475	75	1.808
Medio Oriente	59	-22	10	233	49	591	5	45	88	546
Resto	383	26	176	63	207	2.837	38	1.059	67	1.778

**Cuadro 12.1.** Exportaciones en millones de dólares y variación porcentual, por grandes rubros según zonas económicas y países seleccionados. Julio 2003 y 2004

Zonas económicas y países seleccionados	Grandes rubros														
	Total			Productos primarios			Manufacturas de origen agropecuario			Manufacturas de origen industrial			Combustibles y energía		
	2003*	2004 <sup>e</sup>	Var.	2003*	2004 <sup>e</sup>	Var.	2003*	2004 <sup>e</sup>	Var.	2003*	2004 <sup>e</sup>	Var.	2003*	2004 <sup>e</sup>	Var.
	Mill.de dls.			Mill.de dls.			Mill.de dls.			Mill.de dls.			Mill.de dls.		
<b>Total</b>	<b>2.835</b>	<b>2.992</b>	<b>6</b>	<b>817</b>	<b>659</b>	<b>-19</b>	<b>917</b>	<b>1.097</b>	<b>20</b>	<b>644</b>	<b>765</b>	<b>19</b>	<b>456</b>	<b>471</b>	<b>3</b>
Mercosur	438	576	32	85	105	24	53	71	34	198	301	52	103	99	-4
Chile	319	305	-4	12	18	50	48	36	-25	74	81	9	186	170	-9
Resto de ALADI	102	148	45	21	35	67	28	45	61	45	60	33	8	8	-
NAFTA	385	414	8	17	11	-35	70	90	29	169	161	-5	129	152	18
UE	490	461	-6	172	143	-17	237	238	--	79	77	-3	3	3	-
ASEAN	161	186	16	62	66	6	94	111	18	4	10	150	2	-	-100
China <sup>(1)</sup>	461	332	-28	324	165	-49	117	157	34	19	9	-53	-	-	-
Corea Republicana	6	26	333	--	1	143	5	20	300	1	5	400	-	-	///
Japón	31	34	10	25	7	-72	4	10	150	2	18	///	-	--	///
India	60	68	13	--	-	-100	59	67	14	1	1	-	-	-	///
Medio Oriente	76	59	-22	45	17	-62	17	38	124	13	3	-77	-	-	///
Resto	305	383	26	53	93	75	186	211	13	39	40	3	26	38	46

<sup>(1)</sup> Incluye Hong Kong y Macao.

**Cuadro 12.2.** Exportaciones en millones de dólares y variación porcentual, por grandes rubros según zonas económicas y países seleccionados. Siete meses 2003 y 2004

Zonas económicas y países seleccionados	Grandes rubros														
	Total			Prod. primarios			Manufacturas de origen agropecuario			Manufacturas de origen industrial			Combustibles y energía		
	2003*	2004 <sup>e</sup>	Var.	2003*	2004 <sup>e</sup>	Var.	2003*	2004 <sup>e</sup>	Var.	2003*	2004 <sup>e</sup>	Var.	2003*	2004 <sup>e</sup>	Var.
	Mill.de dls.			Mill.de dls.			Mill.de dls.			Mill.de dls.			Mill.de dls.		
<b>Total</b>	<b>17.515</b>	<b>19.559</b>	<b>12</b>	<b>4.740</b>	<b>4.476</b>	<b>-6</b>	<b>5.468</b>	<b>7.039</b>	<b>29</b>	<b>4.285</b>	<b>4.913</b>	<b>15</b>	<b>3.023</b>	<b>3.131</b>	<b>4</b>
Mercosur	3.178	3.547	12	736	684	-7	356	431	21	1.407	1.840	31	678	592	-13
Chile	1.973	2.135	8	84	78	-7	231	244	6	469	591	26	1.189	1.221	3
Resto de ALADI	659	950	44	141	148	5	176	360	105	267	392	47	74	50	-32
NAFTA	2.408	2.553	6	162	101	-38	464	537	16	1.008	1.010	-	774	905	17
UE	3.330	3.664	10	1.062	1.037	-2	1.688	2.109	25	567	506	-11	13	12	-8
ASEAN	709	741	5	229	261	14	449	436	-3	27	42	56	4	2	-50
China <sup>(1)</sup>	1.813	1.814	--	1.186	866	-27	516	789	53	110	72	-35	1	87	///
Corea Republicana	205	194	-5	51	89	75	43	87	102	12	19	58	99	-	-100
Japón	221	244	10	136	118	-13	33	49	48	53	77	45	--	--	-57
India	409	289	-29	13	29	123	388	246	-37	8	11	38	1	3	200
Medio Oriente	561	591	5	305	257	-16	186	279	50	70	55	-21	-	--	///
Resto	2.050	2.837	38	633	807	27	940	1.471	56	288	298	3	188	259	38

**Cuadro 13.1** Importaciones en millones de dólares y variación porcentual por uso económico, según zonas económicas y países seleccionados. Julio 2003 y 2004

Zonas económicas y países seleccionados	Uso económico											
	Total			Bienes de capital			Bienes intermedios			Combustibles y lubricantes		
	2003*	2004 <sup>e</sup>	Var. %	2003*	2004 <sup>e</sup>	Var. %	2003*	2004 <sup>e</sup>	Var. %	2003*	2004 <sup>e</sup>	Var. %
	Mill.de dls.			Mill.de dls.			Mill.de dls.			Mill.de dls.		
<b>Total</b>	<b>1.259</b>	<b>1.957</b>	<b>55</b>	<b>212</b>	<b>443</b>	<b>109</b>	<b>591</b>	<b>754</b>	<b>28</b>	<b>46</b>	<b>109</b>	<b>137</b>
Mercosur	457	754	65	79	160	103	212	315	49	14	25	79
Chile	30	28	-7	2	--	-70	22	19	-14	1	1	-
Resto de ALADI	11	26	136	--	--	///	6	6	-	1	14	///
NAFTA	247	347	40	48	121	152	131	138	5	2	4	100
UE	247	342	38	35	74	111	118	134	14	2	3	50
ASEAN	25	42	68	6	11	83	10	12	20	-	--	///
China <sup>(1)</sup>	68	129	90	18	33	83	23	40	74	--	--	///
Corea Republicana	17	30	76	2	13	///	12	9	-25	--	--	///
Japón	36	61	69	8	13	63	9	13	44	--	--	-53
India	11	13	18	--	--	-20	9	10	11	-	-	-
Medio Oriente	3	10	233	1	3	177	1	6	///	--	-	-100
Resto	108	176	63	13	14	8	38	52	37	26	63	142

Cuadro 13.1. (conclusión)

Zonas económicas y países seleccionados	Uso económico											
	Piezas y accesorios para bienes de capital			Bienes de consumo			Vehículos automotores de pasajeros			Resto		
	2003*	2004 <sup>e</sup>	Var. %	2003*	2004 <sup>e</sup>	Var. %	2003*	2004 <sup>e</sup>	Var. %	2003*	2004 <sup>e</sup>	Var. %
	Mill.de dls.			Mill.de dls.			Mill.de dls.			Mill.de dls.		
<b>Total</b>	<b>199</b>	<b>319</b>	<b>60</b>	<b>158</b>	<b>211</b>	<b>34</b>	<b>51</b>	<b>119</b>	<b>133</b>	<b>1</b>	<b>1</b>	<b>-</b>
Mercosur	54	82	52	58	75	29	41	97	137	--	--	-19
Chile	1	2	100	4	5	25	-	-	-	-	-	-
Resto de ALADI	1	1	-	3	5	67	-	-	-	-	-	-
NAFTA	41	53	29	23	26	13	1	5	400	--	--	165
UE	50	79	58	37	42	14	5	11	120	--	--	-40
ASEAN	5	11	120	4	8	100	-	-	-	--	-	-100
China <sup>(1)</sup>	11	21	91	16	35	119	-	--	///	--	-	-100
Corea Republicana	2	5	150	1	2	100	1	1	-	-	-	-
Japón	15	29	93	3	3	-	1	3	200	-	-	-
India	1	1	-	1	1	-	-	-	-	-	-	-
Medio Oriente	1	1	-	--	1	65	-	-	-	-	-	-
Resto	18	35	94	9	9	-	3	2	-33	1	1	-

<sup>(1)</sup> Incluye Hong Kong y Macao.

**Cuadro 13.2.** Importaciones en millones de dólares y variación porcentual por uso económico según zonas económicas y países seleccionados. Siete meses 2003 y 2004

Zonas económicas y países seleccionados	Uso económico											
	Total			Bienes de capital			Bienes intermedios			Combustibles y lubricantes		
	2003*	2004 <sup>e</sup>	Var. %	2003*	2004 <sup>e</sup>	Var. %	2003*	2004 <sup>e</sup>	Var. %	2003*	2004 <sup>e</sup>	Var. %
	Mill.de dls.			Mill.de dls.			Mill.de dls.			Mill.de dls.		
<b>Total</b>	<b>7.097</b>	<b>12.025</b>	<b>69</b>	<b>1.130</b>	<b>2.757</b>	<b>144</b>	<b>3.444</b>	<b>4.697</b>	<b>36</b>	<b>334</b>	<b>640</b>	<b>92</b>
Mercosur	2.573	4.448	73	363	909	150	1.320	1.841	39	125	165	32
Chile	152	222	46	5	6	20	113	156	38	8	14	75
Resto de ALADI	52	168	223	--	1	112	25	54	116	3	67	///
NAFTA	1.387	2.303	66	304	805	165	683	919	35	23	30	30
UE	1.432	2.305	61	193	553	187	688	886	29	20	39	95
ASEAN	131	241	84	30	57	90	58	81	40	-	--	///
China <sup>(1)</sup>	325	648	99	68	171	151	135	197	46	--	--	481
Corea Rep.	116	155	34	47	49	4	53	64	21	--	--	///
Japón	197	341	73	51	88	73	50	72	44	1	1	-
India	72	90	25	1	3	200	63	72	14	--	-	-100
Medio Oriente	24	45	88	5	12	140	14	17	21	--	7	///
Resto	635	1.059	67	62	103	66	241	339	41	154	318	106

Cuadro 13.2. (conclusión)

Zonas económicas y países seleccionados	Uso económico											
	Piezas y accesorios para bienes de capital			Bienes de consumo			Vehículos automotores de pasajeros			Resto		
	2003*	2004 <sup>e</sup>	Var. %	2003*	2004 <sup>e</sup>	Var. %	2003*	2004 <sup>e</sup>	Var. %	2003*	2004 <sup>e</sup>	Var. %
	Mill.de dls.			Mill.de dls.			Mill.de dls.			Mill.de dls.		
<b>Total</b>	<b>1.148</b>	<b>1.941</b>	<b>69</b>	<b>840</b>	<b>1.333</b>	<b>59</b>	<b>194</b>	<b>649</b>	<b>235</b>	<b>7</b>	<b>8</b>	<b>14</b>
Mercosur	307	526	71	305	479	57	153	527	244	1	1	-
Chile	7	14	100	18	32	78	-	-	-	-	--	///
Resto de ALADI	3	4	33	22	42	91	--	--	81	-	-	-
NAFTA	240	339	41	132	180	36	5	29	480	--	--	118
UE	310	496	60	199	267	34	23	62	170	--	1	132
ASEAN	24	57	138	18	47	161	-	-	-	--	-	-100
China <sup>(1)</sup>	53	107	102	69	174	152	-	--	///	--	--	///
Corea Republicana	11	28	155	4	10	150	1	4	300	-	--	///
Japón	78	143	83	14	20	43	3	17	467	-	-	-
India	3	7	133	4	8	100	-	-	-	-	-	-
Medio Oriente	3	4	33	2	5	150	-	-	-	--	--	450
Resto	109	215	97	53	69	30	10	10	-	6	5	-17

<sup>(1)</sup> Incluye Hong Kong y Macao.

**Cuadro 14.** Exportaciones a Brasil en millones de dólares y variación porcentual, por Grandes rubros y principales rubros. Julio y siete meses 2003 y 2004

Rubros	Exportaciones a Brasil					
	Julio			Siete meses		
	2003*	2004 <sup>e</sup>	Variación %	2003*	2004 <sup>e</sup>	Variación %
	Mill.de dls.			Mill.de dls.		
<b>Total</b>	<b>354</b>	<b>468</b>	<b>32</b>	<b>2.631</b>	<b>2.953</b>	<b>12</b>
<b>Productos primarios</b>	<b>80</b>	<b>94</b>	<b>18</b>	<b>691</b>	<b>646</b>	<b>-7</b>
Animales vivos	--	--	55	--	--	312
Pescados y mariscos sin elaborar	--	--	-22	3	4	33
Miel	-	-	-	-	--	///
Hortalizas y legumbres sin elaborar	7	8	14	60	57	-5
Frutas frescas	3	3	-	24	31	29
Cereales	67	67	-	571	514	-10
Semillas y frutos oleaginosos	--	--	-62	3	2	-33
Tabaco sin elaborar	1	1	-	4	3	-25
Lanas sucias	-	-	-	--	--	18
Fibra de algodón	-	-	-	1	2	100
Mineral de cobre y sus concentrados	-	13	///	17	26	53
Resto de productos primarios	2	2	-	8	8	-
<b>Manufacturas de origen agropecuario (MOA)</b>	<b>39</b>	<b>57</b>	<b>46</b>	<b>270</b>	<b>335</b>	<b>24</b>
Carnes y sus preparados	2	2	-	12	14	17
Pescados y mariscos elaborados	2	3	50	23	30	30
Productos lácteos	3	6	100	23	25	9
Otros productos de origen animal	--	--	107	1	1	-
Frutas secas o procesadas	1	3	200	4	10	150
Café, té, yerba mate y especias	--	--	-2	1	1	-
Productos de molinería	--	7	///	29	36	24
Grasas y aceites	2	2	-	23	23	-
Azúcar y artículos de confitería	--	--	22	2	2	-
Preparados de hortalizas, legumbres y frutas	5	8	60	37	50	35
Bebidas, líquidos alcohólicos y vinagre	2	3	50	6	11	83
Residuos y desperdicios de la industria alimenticia	1	1	-	3	5	67
Extractos, curtientes y tintóreos	--	--	86	--	1	8
Pieles y cueros	6	6	-	27	30	11
Lanas elaboradas	--	--	52	--	1	221
Resto de MOA	14	16	14	78	96	23
<b>Manufacturas de origen industrial (MOI)</b>	<b>161</b>	<b>248</b>	<b>54</b>	<b>1.194</b>	<b>1.516</b>	<b>27</b>
Productos químicos y conexos	34	53	56	265	319	20
Materias plásticas y sus manufacturas	19	43	126	191	266	39
Caucho y sus manufacturas	4	9	125	39	48	23
Manufacturas de cuero, marroquinería	--	--	-6	1	1	-
Papel, cartón, impresos y publicaciones	5	9	80	43	54	26
Textiles y confecciones	7	11	57	49	67	37
Calzado y sus partes componentes	--	--	170	--	--	18
Manufacturas de piedra, yeso, vidrio	1	1	-	4	7	75
Piedras, metales preciosos, monedas	-	-	-	--	--	///
Metales comunes y sus manufacturas	12	14	17	86	87	1
Máquinas y aparatos, material eléctrico	26	34	31	170	210	24
Material de transporte terrestre	50	70	40	325	425	31
Vehíc.de navegación-aérea, marítima y fluvial	--	--	60	1	--	-57
Resto de MOI	3	5	67	19	32	68
<b>Combustibles y energía</b>	<b>74</b>	<b>70</b>	<b>-5</b>	<b>476</b>	<b>456</b>	<b>-4</b>
Petróleo crudo	15	-	-100	92	56	-39
Carburantes	38	41	8	211	234	11
Grasas y aceites lubricantes	1	2	100	15	19	27
Gas de petróleo y otros hidrocarburos	19	25	32	155	139	-10
Energía eléctrica	-	-	-	--	-	-100
Resto de combustibles	1	2	100	3	7	133

**Cuadro 15.** Valores unitarios trimestrales, de productos seleccionados exportados, en dólares por tonelada. 2002-2004

Productos seleccionados	Trimestres									
	I/02	II/02	III/02	IV/02	I/03	II/03	III/03	IV/03	I/04	II/04
Trigo excluido duro, morcajo, n.e.p.	111	117	146	151	145	152	160	159	154	155
Maíz en grano	92	90	99	105	102	100	104	106	113	119
Porotos de soja excluido p/siembra	180	168	195	209	214	206	216	256	303	277
Aceite de soja en bruto, incluso desgomado	339	343	405	459	498	482	480	518	597	574
Aceite de girasol en bruto	497	485	534	525	542	536	517	542	611	592
Carne bovina deshuesada, fresca o refrigerada	3.655	3.017	4.101	4.472	3.788	3.967	4.387	5.499	5.494	5.338
Carne bovina deshuesada, congelada	1.819	1.292	1.192	1.250	1.412	1.344	1.414	1.626	1.751	1.669
Preparaciones bovinas	1.894	1.802	1.933	1.793	1.600	1.933	1.944	2.046	1.990	2.303
Azúcar de caña en bruto, sin aromatizar ni colorear	455	450	345	368	368	350	389	369	348	387
Harina y "pellets" de la extracción de aceite de soja	162	152	157	162	166	163	171	200	227	236
Aceites crudos de petróleo	125	159	174	173	204	186	183	188	214	236
Naftas p/petroquímica	184	209	228	190	304	219	248	274	214	235
Gasolinas excluido de aviación	202	238	259	243	300	262	293	281	299	359
Gas natural en estado gaseoso	87	87	85	83	81	87	93	89	84	85

## NOTA METODOLÓGICA

- El valor de las exportaciones de julio de 2004 debe considerarse como una estimación preliminar en razón de haberse efectuado con un 8,6% de documentación en trámite, que en muchos casos corresponde a operaciones que aún no han sido confirmadas a la Dirección General de Aduanas por los operadores, ya que éstas están pendientes dentro del plazo permitido por la legislación.
- Ajuste estacional y tendencia ciclo: a partir de la publicación de las cifras del comercio exterior correspondientes a abril de 2004, se realiza el ajuste estacional de las series de exportaciones e importaciones por el método directo, utilizando el programa X12-ARIMA desarrollado por el "Bureau of the Census de Estados Unidos". También se elabora la estimación de la Tendencia-Ciclo de dichas series, que surge de eliminar de la serie original, además de las fluctuaciones estacionales, las alteraciones de carácter no estacional (huelgas, efectos climáticos inesperados, etc.). Al eliminar estos factores, el indicador refleja la tendencia, lo que supone poder estimar sin interferencias la evolución histórica. El informe de prensa con fecha 30 de junio de 2004, presenta un ANEXO donde se brinda una descripción metodológica del método de desestacionalización y estimación de la tendencia-ciclo.
- Cifras estimadas. En ocasión de la publicación de la Información de Prensa del Intercambio Comercial Argentino suelen practicarse modificaciones en las cifras de los meses anteriores, especialmente en los valores de exportación. Estas modificaciones, habitualmente de poca magnitud, obedecen a múltiples razones. Si bien el valor informado se construye fundamentalmente sobre la base de operaciones realizadas y perfeccionadas desde el punto de vista documental, existe un porcentaje de operaciones no mayor al 10%- cuyo valor debe ser estimado ya que se encuentra pendiente, al momento de brindar la información, aun cuando están dentro del plazo permitido por la legislación. Asimismo hay operaciones que han sido oficializadas por un valor, se efectivizan por un valor inferior, y se demora la carga del post embarque (documento en donde se consigna el valor definitivo) razón por la cual también deben ser estimadas. Finalmente, la aplicación de regímenes tales como el de precios revisables (petróleo), con ajuste de precios en función a la calidad (concentrado de minerales) así como las operaciones en consignación, permiten a los exportadores modificar los valores declarados en el momento de la exportación en plazos que van de los 60 a los 180 días del embarque.
  - En virtud de la resolución 281/98 los exportadores de minerales tienen opción de modificar el valor de sus transacciones dentro de los 6 meses de la fecha de embarque, en virtud de variaciones en la cantidad y en la ley del mineral constatadas a su arribo a destino. El INDEC ha comenzado a estimar dicha variación en el cálculo de la exportación mensual a los efectos de evitar los ajustes bruscos que suelen perturbar a los usuarios de las cifras de comercio exterior. A tal efecto, para la estimación de las exportaciones totales del mes de julio se ha procedido a ajustar la cifra de exportación de minerales aplicando la misma variación porcentual registrada en las operaciones cumplidas en el período enero de 2003 / julio de 2003. Similar tratamiento han recibido las operaciones de minerales de agosto de 2003 a junio de 2004.
  - Por lo general no se realizan modificaciones en las cifras de importación salvo las practicadas a fin de cada año por la recuperación por parte de los importadores de mercaderías que fueran enviadas previamente a rezago y registradas como tal.
  - A partir de enero de 2004 el INDEC ha comenzado a estimar el ajuste que deberían tener en los próximos meses las exportaciones de petróleo que se han realizado bajo el régimen de exportación suspensiva con precios revisables. El ajuste definitivo dependerá de la evolución de los precios internacionales del petróleo.
  - A los efectos de facilitar la tarea de los usuarios de las cifras de comercio exterior, el INDEC ha decidido practicar los ajustes mencionados en ocasión de la publicación de los datos correspondientes al mes de setiembre para el siete meses del año y a los del mes de abril para el total anual.
- Las variaciones porcentuales de precios y cantidades de las exportaciones e importaciones del período analizado se construyeron sobre la base de un índice de precios mensual del tipo Paasche con base 1997=100. Estas variaciones pueden diferir de las publicadas en "Índices de Precios y Cantidades de Comercio Exterior, base 1993=100" ya que responden a diferentes períodos base y frecuencias de cálculo.
  - Los índices de precios del tipo Paasche se construyen considerando las cantidades del período de cálculo, razón por la cual son sensibles a los cambios en la composición del comercio exterior.

### **Zonas Económicas:**

**Mercosur (Mercado Común del Sur):** incluye Argentina, Brasil, Paraguay y Uruguay (incluye zonas francas de Brasil y Uruguay).

**Chile:** incluye zonas francas Iquique, Punta Arenas.

**Resto de ALADI (Asociación Latinoamericana de Integración):** incluye Colombia, Ecuador, Cuba, Perú, Venezuela y Bolivia (incluye zona franca)

**NAFTA (Tratado de Libre Comercio de América del Norte):** incluye Estados Unidos, Canadá y México.

**UE (Unión Europea):** Incluye Austria, Bélgica, Dinamarca, España (incluye Islas Canarias), Finlandia, Francia (incluye Mónaco), Grecia, Irlanda, Italia (incluye San Marino), Luxemburgo, Países Bajos, Portugal, Reino Unido, República Federal de Alemania y Suecia. Se incorporan a partir del 1 de mayo de 2004 los siguientes países: Chipre, Eslovaquia, Eslovenia, Estonia, Hungría, Letonia, Lituania, Malta, Polonia y República Checa.

**ASEAN (Asociación de las Naciones del Sudeste Asiático):** incluye Brunei, Camboya, Filipinas, Indonesia, Laos, Malasia, Myanmar, Singapur, Tailandia, Vietnam.

**Medio Oriente:** incluye Arabia Saudita, Bahrein, Emiratos Arabes Unidos, Irán, Iraq, Israel, Jordania, Kuwait, Líbano, Omán, Qatar, República de Yemen, Siria y Territorio Autónomo Palestino.

El 22 de Setiembre de 2004 se difundirá información más desagregada en la publicación INDEC INFORMA.