

Buenos Aires, 24 de agosto de 2007

INTERCAMBIO COMERCIAL ARGENTINO

Datos provisorios del año 2006 y cifras estimadas Enero-Julio de 2007

1. PRESENTACIÓN DE LOS PRINCIPALES RESULTADOS

El valor de las exportaciones del mes de julio alcanzó los 4.603 millones de dólares, aumentando el 21% con respecto al mismo mes del año anterior. Este crecimiento fue producto de un incremento conjunto de cantidades y precios (14% y 5% respectivamente) y se explicó principalmente por el incremento de las Grasas y aceites, Semillas y frutos oleaginosos y Cereales. Por su parte las importaciones crecieron fuertemente -el 45% respecto a julio de 2006-, alcanzando 4.124 millones de dólares, máximo valor en la serie a precios corrientes. Este avance se explicó fundamentalmente por la evolución de las cantidades importadas (32%) y de los precios (10%). Las mayores compras de Bienes intermedios y Combustibles y lubricantes explicaron el 54% de dicho incremento. En consecuencia se produjo un superávit comercial de 479 millones de dólares en el mes bajo estudio. El aumento de las exportaciones en los siete meses fue del 14% alcanzando los 29.149 millones de dólares. En tanto que las importaciones totalizaron 23.544 millones de dólares, registrando un incremento del 28% respecto al mismo período del año anterior. De esta forma se obtuvo en los siete meses un superávit comercial de 5.606 millones de dólares.

Cuadro 1. Intercambio comercial argentino en millones de dólares y variaciones porcentuales. Siete meses

Período	Exportación				Importación				Saldo	
	2006*	2007 ^e	Var.% (a)	Var.% (b)	2006*	2007*	Var.% (a)	Var.% (b)	2006*	2007*
	Mill. de dls.				Mill. de dls.				Mill. de dls.	
Total	46.456	///	///	///	34.151	///	///	///	12.306	///
Enero-julio	25.663	29.149		14	18.453	23.544		28	7.210	5.606
Enero	3.182	3.368	6	6	2.323	2.950	27	27	859	418
Febrero	3.083	3.531	15	10	2.326	2.791	20	23	757	740
Marzo	3.642	4.112	13	11	2.722	3.418	26	24	920	694
Abril	3.918	4.261	9	10	2.546	3.139	23	24	1.373	1.122
Mayo	4.181	4.794	15	11	2.825	3.542	25	24	1.356	1.252
Junio	3.844	4.480	17	12	2.858	3.580	25	24	985	901
Julio	3.814	4.603	21	14	2.853	4.124	45	28	961	479
Agosto	4.240				3.282				958	
Septiembre	4.035				3.169				866	
Octubre	4.202				3.254				948	
Noviembre	4.099				3.237				862	
Diciembre	4.219				2.756				1.463	

(a) Variación porcentual con respecto a igual período del año anterior.

(b) Variación porcentual acumulada con respecto a igual período del año anterior.

Nota: Los totales por suma pueden no coincidir por redondeo en las cifras parciales.

* Dato provisorio

^e Dato estimado por extrapolación, proyección o imputación -- Dato ínfimo, menos de la mitad del último dígito mostrado

. Dato no registrado /// Dato que no corresponde presentar debido a la naturaleza

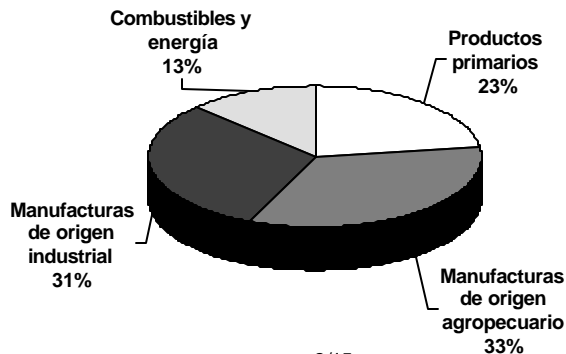
- Dato igual a cero de las cosas o del cálculo

Las fechas de difusión de los próximos informes de prensa se encuentran disponibles en Internet: <http://www.indec.mecon.gov.ar/servicio/calenet.htm>.

2. EXPORTACIONES

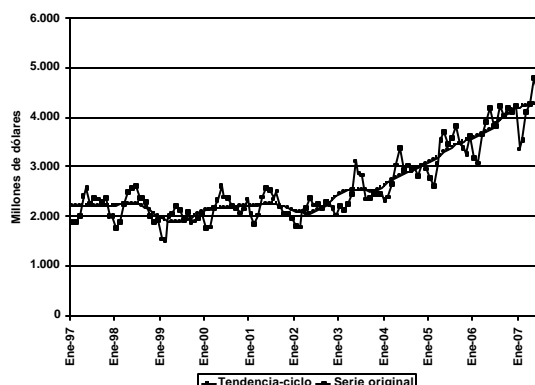
- **Composición por Grandes rubros en julio.** El crecimiento de las exportaciones durante el mes de julio estuvo impulsado por un fuerte aumento de los Productos primarios (80%), las Manufacturas de origen agropecuario (27%) y las Manufacturas de origen industrial (12%). El incremento de estos rubros se debió a un aumento conjunto de precios (16%, 19% y 4% respectivamente) y cantidades exportadas (56%, 7% y 8% respectivamente). Por último, Combustibles y energía disminuyó en valor (32%), por las menores cantidades vendidas (-30%) y menores precios (-4%). (véase cuadro 6, pág. 7).
- **Principales productos exportados en julio.** El principal rubro que explicó durante el mes el incremento de las exportaciones en valor absoluto fue Grasas y aceites. Este rubro continuó evolucionando positivamente por el crecimiento de los precios y las cantidades vendidas del aceite de soja, siendo China, Bangladesh e India los principales destinos de este producto. Luego le siguieron las Semillas y frutos oleaginosos, en especial por los envíos de porotos de soja a China, Egipto y Turquía que se incrementaron en cantidad y precio. Las exportaciones de Cereales, registraron un aumento en las cantidades vendidas y los precios del maíz hacia Egipto, España, Marruecos y Arabia Saudita, entre otros países y por los mayores precios del trigo a Brasil. En este mes, las mayores ventas externas de Material de transporte terrestre hacia Brasil y Venezuela (vehículos para transporte de personas) y a Brasil (partes y accesorios de carrocerías de vehículos automóviles y cajas de cambio). También sobresalieron los envíos de Mineral de cobre y sus concentrados hacia Japón, Finlandia, Alemania y Brasil. Las exportaciones de Residuos y desperdicios de la industria alimenticia, fueron impulsadas por el aumento de los precios de las harinas y pellets de soja hacia Dinamarca, Francia, Tailandia y Egipto, entre otros. Otro rubro que aumentó sus ventas fue Metales comunes y sus manufacturas, en especial tubos sin costura hacia Venezuela, Reino Unido y Egipto, y aleaciones de aluminio hacia México, Chile y Ecuador. El incremento en valor de este rubro se debió a un aumento conjunto de precios y cantidades vendidas.
- Por su parte, los rubros que experimentaron bajas significativas en las exportaciones durante el mes fueron: Petróleo crudo, por las menores ventas hacia -China y Chile- y Gas de petróleo y otros hidrocarburos, en especial: propano licuado hacia Chile y Brasil y butanos licuados a Brasil. Por último, los principales productos exportados en términos de valor absoluto fueron los productos del complejo soja, vehículos automóviles terrestres, maíz, Mineral de cobre y sus concentrados, trigo, gasolinas, tubos y caños de fundición de hierro o acero y carnes bovinas (véase cuadro 7, pág. 8).
- **Composición por Grandes rubros en los siete meses.** El incremento del valor de las exportaciones (14%) se explicó por un aumento de los precios (8%) y las cantidades (5%). Todos los rubros se incrementaron con respecto a igual período del año anterior a excepción de Combustibles y energía. Los Productos primarios crecieron en valor impulsados por un aumento de los precios (19%) y las cantidades (10%). Las Manufacturas de origen agropecuario se incrementaron por los mayores precios (17%), mientras que las cantidades se mantuvieron constantes. Las Manufacturas de origen industrial aumentaron por efecto conjunto de cantidades exportadas y precios. Por su parte, la caída de las exportaciones de Combustibles y energía se explicó por una disminución simultánea de las cantidades vendidas (-13%) y los precios (5%) (véase cuadro 4, pág. 6).
- **Principales productos exportados en los siete meses.** Los productos que registraron un mayor incremento en valor absoluto fueron los Cereales, destacándose el maíz con destino a -Egipto, España, Marruecos y Argelia-, entre otros países. Asimismo, las exportaciones de trigo sobresalieron por las mayores compras de Brasil, Kenya, Vietnam y Malasia. El crecimiento en valor de este rubro se debió a un aumento conjunto de cantidades y precios. Luego le siguieron las exportaciones de Grasas y aceites debido a los mayores precios del aceite de soja con destino a -China, Bangladesh, Perú y Venezuela-. También se incrementaron las exportaciones de Material de transporte terrestre que tuvieron como destino principal a Brasil (vehículos para transporte de personas, de mercancías y cajas de cambio para automóviles), a Venezuela (vehículos para transporte de personas y tractores de carretera para semirremolques) y a México y Perú (vehículos para transporte de mercancías). Las ventas externas de Residuos y desperdicios de la industria alimenticia aumentaron, en particular las harinas y pellets de soja con destino a -Tailandia, Reino Unido, Vietnam e Indonesia-. El aumento en valor de este último rubro se explicó por mayores precios. Dentro del rubro Metales comunes y sus manufacturas, sobresalieron las exportaciones de tubos sin costura, que aumentaron conjuntamente sus precios y cantidades; hacia Argelia, Venezuela y Perú, aluminio sin alear hacia -Japón, Brasil y Bélgica- y aleaciones de aluminio hacia -Estados Unidos y Bélgica-. En tanto los productos planos de hierro o acero sin alear se dirigieron hacia -España, México e Italia- impulsados principalmente por un incremento en las cantidades vendidas. Otro rubro que siguió incrementándose fue Máquinas y aparatos, material eléctrico, destacándose las ventas de motores de émbolo diesel y semidiesel a -México y Brasil-, estéreos para automóviles a -España y Alemania-, conductores eléctricos a -Chile y España-, aparatos de destilación o rectificación de alcoholes a Perú, máquinas automáticas para procesamiento de datos a Venezuela y bombas centrífugas a -India y Perú-. Las exportaciones de Carnes y sus preparados se acrecentaron, en particular las carnes bovinas deshuesadas refrigeradas hacia -Chile, Alemania y Países Bajos-.
- Por último, los principales productos exportados en términos de valor absoluto fueron las harinas y pellets de soja, aceite de soja, vehículos automóviles terrestres, maíz, porotos de soja, trigo, resto de carburantes, gas de petróleo, tubos y caños de fundición de hierro o acero y Mineral de cobre y sus concentrados (véase cuadro 5, pág. 7 y cuadro 7, pág. 8).
- **Estructura de las exportaciones en los siete meses.** Las Manufacturas de origen agropecuario y de origen industrial son los rubros de mayor participación en el total de las exportaciones argentinas, con el 33% y 31% respectivamente.

Gráfico 1. Composición de las exportaciones. Siete meses 2007



- **Exportaciones desestacionalizadas y tendencia-ciclo.** En términos desestacionalizados se observó en el mes de julio un aumento de las exportaciones respecto al mes anterior del 1,3%. La tendencia-ciclo¹ por su parte, aumentó el 0,1% con respecto al mes anterior (véase cuadros 2 y 3, pág. 6 y gráfico 2).

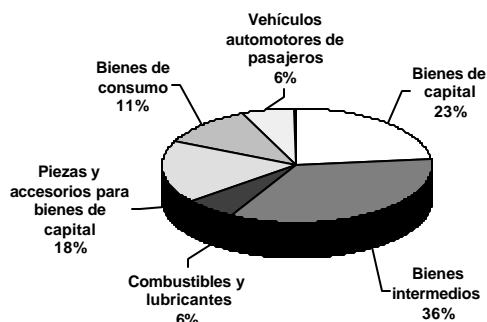
Gráfico 2. Tendencia-ciclo de las exportaciones en millones de dólares. Enero 1997-Julio 2007



3. IMPORTACIONES

- **Importaciones por Uso económico en julio.** Las importaciones continuaron creciendo este mes de acuerdo a la tendencia prevista para este año, alcanzando un nuevo récord histórico en la serie a valores corrientes. Todos los Usos económicos se incrementaron respecto al mismo mes del año anterior por las mayores cantidades y precios importados. El mayor aumento en el valor de las importaciones se produjo por los Bienes intermedios, principal uso de importación. Este incremento se debió al aumento conjunto de las cantidades importadas (24%) y los precios (13%) de los bienes del agrupamiento. Dentro de éste volvieron a sobresalir las compras de insumos para la agroindustria (porotos de soja y abonos minerales: fosfatos monoamónico y diamónico, abonos con nitrógeno y fósforos, y urea), de minerales de hierro y alúmina calcinada para la industria siderúrgica e insumos para la industria del plástico (polietilenos en formas primarias). Le siguieron en importancia las importaciones de Combustibles y lubricantes que crecieron el 159% por las mayores compras de gas-oil, fuel-oil, energía eléctrica, propano licuado, hulla bituminosa y gas natural en estado gaseoso para contrarrestar los efectos de la crisis energética. Luego se destacaron las importaciones de Bienes de capital, en especial por la compra de teléfonos celulares, vehículos para transporte de mercancías, chasis con motor y cabina, monitores policromáticos para computadoras, tractores, vehículos automóviles para transporte mayor o igual a diez personas, grupos electrógenos, computadoras digitales portátiles y motocompresores para equipos frigoríficos. Las importaciones del rubro Bienes de consumo crecieron en especial por las compras de motocicletas, calzado, manufacturas de plástico y medicamentos. Las importaciones de Piezas y accesorios para bienes de capital fueron impulsadas por la creciente demanda del sector automotriz (partes y accesorios de carrocerías de vehículos automóviles, cajas de cambio, motores de émbolo, ejes, neumáticos, frenos y servofrenos); tubos catódicos para televisores y partes de máquinas y aparatos para acondicionadores de aire. Por último, las importaciones de Vehículos automotores de pasajeros aumentaron (65%), particularmente las provenientes de Brasil. En términos de valor absoluto, los productos vinculados con el complejo energético, vehículos para transporte de personas, aparatos de telefonía celular, insumos y bienes de capital para la industria agrícola, partes y accesorios para el complejo automotriz, e insumos para la industria metalúrgica, fueron los más significativos en el mes de julio de 2007 (véase cuadro 10, pág. 9).

Gráfico 3. Composición de las importaciones. Siete meses 2007



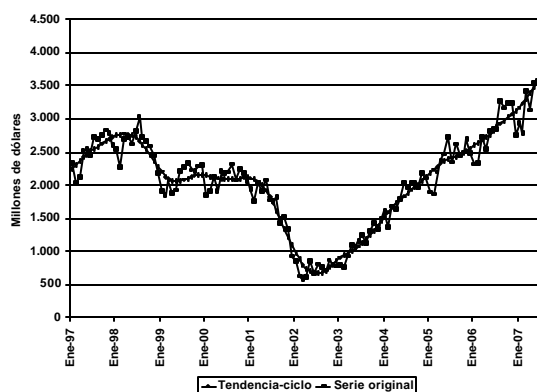
- **Importaciones por Uso económico en los siete meses.** Las importaciones de todos los Usos económicos crecieron en los siete meses con respecto a igual período del año anterior, principalmente por las mayores cantidades compradas. El rubro de mayor crecimiento absoluto fue Bienes intermedios que aumentó el 26%, destacándose las compras de porotos de soja, fosfato monoamónico y diamónico, glifosato y abonos con nitrógeno para la agroindustria, manufacturas de hierro o acero y tubos soldados para oleoductos y/o gasoductos para la industria metalúrgica, mineral de hierro, ácido tereftálico y polietilenos en forma primaria para la industria plástica. Le siguieron las mayores importaciones de Bienes de capital, donde sobresalieron las compras de celulares, monitores policromáticos para computadoras, aparatos para recepción de voz, imagen o datos en redes, computadoras digitales portátiles, tractores de carretera para semirremolques, vehículos

¹ Véase la nota metodológica en página 14.
I. 6.052

para transporte de mercancías, cámaras fotográficas digitales y videocámaras, automotores para vías férreas y tranvías y palas mecánicas. Por su parte las importaciones de Piezas y accesorios para bienes de capital, se incrementaron por las compras de partes y accesorios de vehículos automóviles y de carrocerías, motores de émbolo, cajas de cambio y ejes -principalmente provenientes de Brasil- y de turbinas de gas. Le siguieron las importaciones de Bienes de consumo que crecieron el 29% impulsadas por el mayor ingreso de motocicletas y medicamentos, entre otros productos. El valor de las compras de Combustibles y lubricantes aumentó el 44%, por las mayores compras de gas-oil, energía eléctrica, hulla bituminosa y naftas excluidas para petroquímica. Por su parte, las importaciones de Vehículos automotores de pasajeros, -que tuvieron como principal origen Brasil-, se incrementaron el 30%. En términos de valor absoluto, los productos que más se importaron en los siete meses fueron los relacionados con el complejo automotriz, aparatos de telefonía celular, productos vinculados al complejo energético, porotos de soja, aviones -ingresados temporalmente por más de 365 días-, insumos y bienes de capital para la industria agrícola, tractores, abonos minerales, e insumos de la industria metalúrgica (véase cuadro 10, pág. 9).

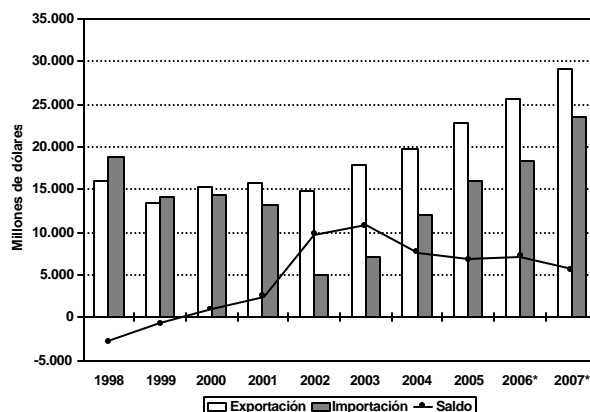
- **Estructura de las importaciones en los siete meses.** Los productos que se importaron en calidad de Bienes intermedios representaron el 36% de las importaciones argentinas, en tanto Bienes de capital fue el rubro que le siguió con el 23%.
- **Importaciones desestacionalizadas y tendencia-ciclo.** El valor desestacionalizado del mes de julio mostró un aumento del 16,3% respecto al mes anterior. Por su parte, la tendencia-ciclo registró este mes una variación porcentual del 2,2% respecto al mes anterior (véase cuadros 8 y 9, pág. 9 y gráfico 4).

Gráfico 4. Tendencia-ciclo de las importaciones en millones de dólares. Enero 1997-Julio 2007



4. INTERCAMBIO COMERCIAL SEGÚN ZONAS ECONÓMICAS

Gráfico 5. Intercambio comercial argentino en millones de dólares. Siete meses 1998-2007



- **Mercosur.** Las exportaciones en julio hacia este bloque, principal socio comercial -mayores exportaciones e importaciones- crecieron en todos los rubros, excepto Combustibles y energía. Se destacaron las ventas de Productos primarios, en especial, trigo y Mineral de cobre y sus concentrados a Brasil. Le siguieron las Manufacturas de origen industrial, particularmente, Material de transporte terrestre (vehículos para transporte de personas, cajas de cambio y partes y accesorios de vehículos automóviles). Dentro de las Manufacturas de origen agropecuario, sobresalieron las ventas de harina de trigo a Brasil. Las importaciones provenientes del Mercosur se incrementaron destacándose los Bienes intermedios (porotos de soja de Paraguay, mineral de hierro y alúmina calcinada de Brasil), los Bienes de capital (vehículos para transportes de mercancías, chasis con motor y cabina y tractores de carreteras para semirremolques de Brasil), los Vehículos automotores de pasajeros en su mayoría provenientes de Brasil y los Combustibles y lubricantes (energía eléctrica de Brasil, Paraguay y Uruguay y fuel-oil de Brasil). El intercambio con este bloque arrojó un saldo comercial negativo de 493 millones de dólares.

Durante los siete meses, las importaciones desde el Mercosur crecieron el 27%, principalmente Bienes intermedios, Piezas y accesorios para bienes de capital, Vehículos automotores de pasajeros y Combustibles y

lubricantes. Mientras que las exportaciones aumentaron el 22%, destacándose por orden de importancia las mayores ventas de Manufacturas de origen industrial (Material de transporte terrestre y Máquinas y aparatos, material eléctrico a Brasil), Productos primarios (trigo, arroz y mineral de cobre hacia Brasil), Manufacturas de origen agropecuario (harina de trigo y malta sin tostar hacia Brasil) y Combustibles y energía (naftas para petroquímica y propanos licuados hacia Brasil y gasolinas excluidas de aviación a Paraguay y Uruguay). En los siete meses se registró un déficit comercial de 2.225 millones de dólares.

- **ASEAN, Corea Republicana, China, Japón e India.** El intercambio con el bloque -segundo en importancia- durante el mes de julio registró un saldo positivo de u\$s 78 millones. Las exportaciones hacia este bloque aumentaron principalmente por las ventas de Manufacturas de origen agropecuario, en especial aceite de soja a China e India y harinas y pellets de soja a Tailandia, Filipinas, Malasia y Vietnam. Le siguieron las ventas externas de Productos primarios, porotos de soja a China y Mineral de cobre y sus concentrados a Japón. Las importaciones desde este origen aumentaron principalmente por las compras de Bienes de capital (camiones, automóviles para sondeo o perforación de China), Bienes intermedios (fosfato monoamónico y ferromolibdeno de China, éteres acíclicos de Japón y abonos con nitrógeno y fósforo y etileno en forma primaria de Corea Republicana) y Bienes de consumo (medicamentos de Japón y motocicletas de China).

Para los siete meses, el intercambio comercial con este bloque registró un saldo de u\$s 736 millones. Las exportaciones se vieron impulsadas por las ventas de Manufacturas de origen agropecuario, donde se destacaron las ventas de aceite de soja -a China, Malasia y Corea Republicana- y harinas y pellets de soja -a Tailandia, Vietnam, Indonesia y Filipinas-. Dentro de los Productos primarios, resaltaron los envíos de Mineral de cobre y sus concentrados hacia Japón, Corea Republicana y Filipinas. Las importaciones desde este origen aumentaron, principalmente por los Bienes de capital, Bienes intermedios, Piezas y accesorios para bienes de capital y Bienes de consumo.

- **Unión Europea.** En julio el intercambio comercial con este bloque se ubicó en el tercer lugar, arrojando un saldo comercial de 167 millones de dólares. Las exportaciones hacia este bloque se incrementaron el 13% por las mayores ventas de Manufacturas de origen industrial (tubos sin costura hacia Reino Unido, Rumania e Italia y aleaciones de aluminio hacia los Países Bajos). Le siguieron las exportaciones de Productos primarios, en especial maíz a España y mineral de cobre a Alemania. También aumentaron hacia este bloque las ventas de Manufacturas de origen agropecuario, sobresaliendo las harinas y pellets de soja hacia Dinamarca y Francia. Las importaciones aumentaron particularmente por las mayores compras de Bienes intermedios (lactonas de Alemania, rodio en bruto del Reino Unido y mezclas de fertilizantes con nitrato de amonio de Países Bajos), Combustibles y lubricantes (gasol de Letonia y Suecia), Bienes de Capital (grupos electrógenos de Francia, máquinas para la fabricación de bolsas o sobres de papel de Alemania y grúas de torre de Bélgica) y Bienes de Consumo (medicamentos de Alemania).

En los siete meses el comercio con este bloque arrojó un saldo de u\$s 1.107 millones. Las importaciones provenientes de este origen aumentaron el 26%, impulsadas principalmente por Bienes intermedios, Bienes de capital, Piezas y accesorios para bienes de capital y Bienes de consumo. En tanto las exportaciones aumentaron el 10% por las mayores ventas de Manufacturas de origen industrial, Productos primarios y Manufacturas de origen agropecuario.

- **NAFTA.** El intercambio comercial durante julio con este bloque arrojó un saldo comercial negativo de u\$s 25 millones. Las importaciones desde este origen aumentaron el 5% con respecto a igual mes del año anterior, en especial las de Bienes intermedios (ácido tereftálico y sus sales y fosfato diamónico de Estados Unidos), Bienes de consumo y Piezas y accesorios para bienes de capital (turbinas de gas de Estados Unidos). Por su parte las exportaciones hacia este bloque aumentaron (11%), principalmente por las mayores ventas de Combustibles y energía (aceites crudos de petróleo y gasolinas excluidas de aviación a Estados Unidos) y Manufacturas de origen agropecuario (jugos de uva, de manzana y vinos a Estados Unidos).

En los siete meses, el intercambio comercial con el bloque arrojó un saldo negativo de u\$s 498 millones. Las exportaciones disminuyeron el 10% respecto al mismo periodo del año anterior. Esto se debió principalmente a las menores compras de Combustibles y energía (Petróleo crudo y gasolinas excluidas de aviación por parte de Estados Unidos). Las importaciones crecieron el 20% debido al incremento de los Bienes de capital y Bienes intermedios.

- **Chile.** Las exportaciones con destino a Chile disminuyeron en el mes de julio el 21%, consecuencia de las menores ventas de aceites crudos de petróleo, propano licuado y gas natural en estado gaseoso. Sin embargo, debido a las bajas importaciones provenientes de este país, el superávit comercial fue el más alto de todos los bloques considerados y alcanzó los u\$s 193 millones (véase cuadro 11, cuadro 12.1 pág. 10 y cuadro 13.1 pág. 11).

En los siete meses el intercambio comercial con Chile también registró el mayor saldo comercial, alcanzando los u\$s 1.858 millones de dólares. Las exportaciones hacia este país alcanzaron los u\$s 2.231 millones, el 11% inferior a igual período del año anterior.

- Por último, los principales destinos en términos de valor absoluto de las exportaciones en los siete meses fueron: Brasil, China, Chile, Estados Unidos y España. Los principales países de origen de las importaciones fueron Brasil, Estados Unidos, China, Alemania y México (véase cuadro 11 pág. 10, cuadro 12.2 pág. 11 y cuadro 13.2 pág.12).

- **Estructura del Intercambio comercial en los siete meses.** En los gráficos 6 y 7 se puede apreciar la participación de los diferentes socios comerciales en las exportaciones argentinas y la de los principales proveedores para los siete meses de 2007.

Gráfico 6. Exportaciones según destino.
Siete meses 2007

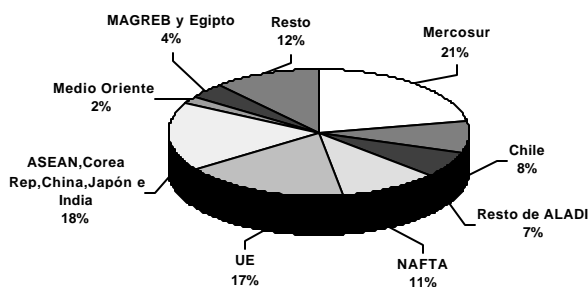
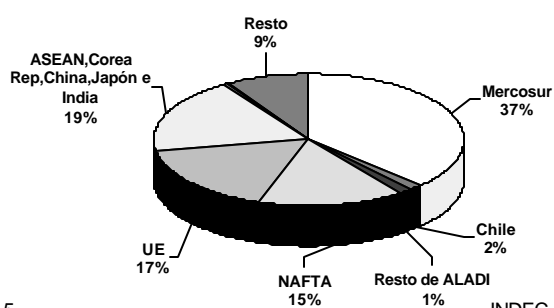


Gráfico 7. Importaciones según origen.
Siete meses 2007



Cuadro 2. Exportaciones mensuales en millones de dólares, serie desestacionalizada.
Enero 1997-Julio 2007

Años	Ene	Feb	Mar	Abr	May	Jun	Jul	Ago	Sep	Oct	Nov	Dic
Mill.de dls.												
1997	2.291	2.272	1.995	2.227	2.143	1.991	2.191	2.221	2.306	2.468	2.222	2.104
1998	2.144	2.283	2.221	2.291	2.207	2.313	2.222	2.249	2.329	2.127	2.037	2.009
1999	1.875	1.848	1.972	1.866	1.917	1.883	1.839	1.977	1.904	2.019	2.076	2.132
2000	2.109	2.076	2.160	2.186	2.205	2.126	2.266	2.092	2.191	2.181	2.250	2.498
2001	2.347	2.211	2.072	2.230	2.167	2.308	2.216	2.401	2.245	2.126	2.149	2.069
2002	2.046	2.111	2.212	2.005	1.990	2.061	2.080	2.116	2.326	2.334	2.251	2.118
2003	2.449	2.501	2.379	2.262	2.671	2.690	2.646	2.323	2.377	2.515	2.587	2.540
2004	2.621	2.746	2.766	2.815	2.968	2.787	2.884	2.875	3.020	2.954	3.124	3.016
2005	3.177	3.069	3.154	3.339	3.215	3.298	3.468	3.667	3.474	3.494	3.328	3.684
2006	3.586	3.640	3.737	3.732	3.641	3.698	3.685	4.015	4.050	4.246	4.157	4.272
2007	3.766	4.176	4.238	4.038	4.220	4.371	4.427					

Cuadro 3. Exportaciones mensuales en millones de dólares, tendencia-ciclo.
Enero 1997-Julio 2007

Años	Ene	Feb	Mar	Abr	May	Jun	Jul	Ago	Sep	Oct	Nov	Dic
Mill.de dls.												
1997	2.215	2.222	2.223	2.219	2.215	2.213	2.215	2.218	2.222	2.224	2.223	2.223
1998	2.225	2.231	2.241	2.251	2.258	2.256	2.242	2.213	2.172	2.121	2.067	2.014
1999	1.967	1.930	1.904	1.889	1.884	1.890	1.908	1.935	1.970	2.010	2.050	2.087
2000	2.119	2.145	2.164	2.176	2.180	2.180	2.179	2.181	2.188	2.198	2.209	2.217
2001	2.222	2.224	2.226	2.232	2.240	2.248	2.248	2.238	2.218	2.191	2.160	2.131
2002	2.105	2.083	2.068	2.062	2.066	2.085	2.119	2.166	2.221	2.280	2.339	2.393
2003	2.442	2.483	2.515	2.536	2.544	2.542	2.533	2.521	2.514	2.517	2.537	2.574
2004	2.623	2.678	2.731	2.779	2.819	2.852	2.882	2.913	2.948	2.983	3.018	3.052
2005	3.088	3.128	3.176	3.231	3.291	3.351	3.403	3.446	3.478	3.506	3.533	3.562
2006	3.594	3.627	3.660	3.697	3.740	3.794	3.859	3.934	4.011	4.082	4.141	4.183
2007	4.211	4.228	4.242	4.255	4.266	4.274	4.277					

Cuadro 4. Variación porcentual con respecto al mismo período del año anterior de los valores, precios y cantidades de las exportaciones e importaciones. Siete meses 2007

Rubros	Var. % respecto a igual período de 2006		
	Valor	Precio	Cantidad
Exportación	14	8	5
Productos primarios	32	19	10
Manufacturas de origen agropecuario	18	17	1
Manufacturas de origen industrial	15	4	11
Combustibles y energía	-17	-5	-13
Importación	28	3	24
Bienes de capital	25	-2	27
Bienes intermedios	26	5	20
Combustibles y lubricantes	44	9	32
Piezas y accesorios para bienes de capital	28	1	26
Bienes de consumo, incluido vehículos automotores de pasajeros	29	4	24
Bienes de consumo	29	.	.
Vehículos automotores de pasajeros	30	.	.
Resto	-3	.	.

Cuadro 5. Diferencias de valor significativas en la exportación de algunos productos seleccionados,
en millones de dólares. Siete meses

Productos seleccionados	Siete meses		Diferencias absolutas
	2006*	2007 ^e	
	Mill.de dls.		
Total	25.663	29.149	3.486
Subtotal de productos seleccionados	13.978	16.329	2.351
Maíz, excluido para siembra, en grano	632	1.403	771
Aceite de soja, en bruto	1.437	2.020	583
Trigo, excluido duro, excluido para siembra	748	1.213	465
Harina y "pellets" de la extracción de aceite de soja	2.508	2.860	352
Vehículos automóviles para el transporte de personas	666	978	312
Tubos y perfiles huecos sin costura de hierro o acero	543	706	163
Porotos de soja, excluido para siembra	1.235	1.368	133
Vehículos automóviles para el transporte de mercancías	724	842	118
Carne bovina deshuesada, refrigerada y congelada	483	588	105
Naftas	510	614	104
Productos laminados planos de hierro o acero sin alear	132	203	71
Peras	192	240	48
Manzanas	96	135	39
Limonas	93	122	29
Camarones y langostinos	159	176	17
Fuel-oil	291	297	6
Petróleo crudo	1.254	644	-610
Gasolinas	819	581	-238
Leche entera en polvo	238	173	-65
Gas de petróleo y demás hidrocarburos gaseosos	832	806	-26
Aceite de girasol	386	360	-26
Resto	11.685	12.820	1.135

Cuadro 6. Exportaciones e importaciones en millones de dólares, según Grandes rubros y Uso económico y variación porcentual. Julio y siete meses

Rubros	Julio			Siete meses		
	2006*	2007 ^e	Var. %	2006*	2007 ^e	Var. %
	Mill.de dls.			Mill.de dls.		
EXPORTACIÓN						
Total	3.814	4.603	21	25.663	29.149	14
Productos primarios	631	1.138	80	5.136	6.755	32
Manufacturas de origen agropecuario	1.305	1.653	27	8.216	9.666	18
Manufacturas de origen industrial	1.224	1.369	12	7.826	9.005	15
Combustibles y energía	654	444	-32	4.485	3.723	-17
Usos	Julio			Siete meses		
	2006*	2007*	Var. %	2006*	2007*	Var. %
	Mill.de dls.			Mill.de dls.		
IMPORTACIÓN						
Total	2.853	4.124	45	18.453	23.544	28
Bienes de capital	666	898	35	4.385	5.488	25
Bienes intermedios	995	1.399	41	6.510	8.213	26
Combustibles y lubricantes	180	467	159	985	1.422	44
Piezas y accesorios para bienes de capital	543	651	20	3.280	4.192	28
Bienes de consumo	305	443	45	2.059	2.649	29
Vehículos automotores de pasajeros	155	255	65	1.164	1.514	30
Resto	9	10	11	69	67	-3

Cuadro 7. Exportaciones en millones de dólares y variación porcentual, según principales rubros. Julio y siete meses

Rubros	Julio			Siete meses		
	2006*	2007 ^e	Var. %	2006*	2007 ^e	Var. %
	Mill.de dls.			Mill.de dls.		
Total	3.814	4.603	21	25.663	29.149	14
Productos primarios	631	1.138	80	5.136	6.755	32
Animales vivos	1	5	400	9	18	100
Pescados y mariscos sin elaborar	96	67	-30	452	408	-10
Miel	15	13	-13	95	78	-18
Hortalizas y legumbres sin elaborar	23	28	22	147	219	49
Frutas frescas	65	81	25	513	665	30
Cereales	211	402	91	1.530	2.881	88
Semillas y frutos oleaginosos	104	316	204	1.337	1.502	12
Tabaco sin elaborar	32	39	22	116	129	11
Lanas sucias	2	3	50	20	39	95
Fibra de algodón	--	1	///	--	6	///
Mineral de cobre y sus concentrados	73	161	121	851	721	-15
Resto de productos primarios	10	23	130	66	89	35
Manufacturas de origen agropecuario (MOA)	1.305	1.653	27	8.216	9.666	18
Carnes y sus preparados	152	170	12	758	925	22
Pescados y mariscos elaborados	30	30	-	239	257	8
Productos lácteos	49	30	-39	396	342	-14
Otros productos de origen animal	3	5	67	21	28	33
Frutas secas o procesadas	12	11	-8	59	59	-
Café, té, yerba mate y especias	7	6	-14	48	51	6
Productos de molinería	6	35	483	52	199	283
Grasas y aceites	315	533	69	2.117	2.717	28
Azúcar y artículos de confitería	29	23	-21	120	90	-25
Preparados de hortalizas, legumbres y frutas	57	76	33	342	414	21
Bebidas, líquidos alcohólicos y vinagre	31	42	35	226	282	25
Residuos y desperdicios de la industria alimenticia	437	513	17	2.689	3.092	15
Extractos, curtientes y tintóreos	4	4	-	26	29	12
Pieles y cueros	81	94	16	519	581	12
Lanas elaboradas	13	4	-69	86	92	7
Resto de MOA	79	81	3	518	509	-2
Manufacturas de origen industrial (MOI)	1.224	1.369	12	7.826	9.005	15
Productos químicos y conexos	234	209	-11	1.389	1.490	7
Materias plásticas y sus manufacturas	95	81	-15	684	677	-1
Caucho y sus manufacturas	28	29	4	174	184	6
Manufacturas de cuero, marroquinería	10	12	20	67	71	6
Papel, cartón, impresos y publicaciones	45	51	13	311	360	16
Textiles y confecciones	24	26	8	168	179	7
Calzado y sus partes componentes	3	2	-33	19	19	-
Manufacturas de piedra, yeso, vidrio	14	14	-	93	92	-1
Piedras, metales preciosos, monedas	19	27	42	256	297	16
Metales comunes y sus manufacturas	203	249	23	1.351	1.626	20
Máquinas y aparatos, material eléctrico	136	169	24	814	1.047	29
Material de transporte terrestre	351	461	31	2.046	2.610	28
Vehíc. de navegación-aérea, marítima y fluvial	20	1	-95	192	98	-49
Resto de MOI	43	38	-12	264	256	-3
Combustibles y energía	654	444	-32	4.485	3.723	-17
Petróleo crudo	209	67	-68	1.254	644	-49
Carburantes	297	306	3	2.103	2.012	-4
Grasas y aceites lubricantes	18	14	-22	101	109	8
Gas de petróleo y otros hidrocarburos	101	44	-56	832	806	-3
Energía eléctrica	21	-	-100	130	85	-35
Resto de combustibles	8	12	50	64	67	5

Cuadro 8. Importaciones mensuales en millones de dólares. Serie desestacionalizada.
Enero 1997-Julio 2007

Años	Ene	Feb	Mar	Abr	May	Jun	Jul	Ago	Sep	Oct	Nov	Dic
Mill.de dls.												
1997	2.425	2.324	2.324	2.492	2.556	2.472	2.528	2.587	2.699	2.645	2.766	2.633
1998	2.723	2.584	2.775	2.792	2.718	2.742	2.817	2.615	2.568	2.447	2.396	2.199
1999	2.185	2.159	2.059	1.956	1.989	2.092	2.112	2.181	2.129	2.162	2.158	2.326
2000	2.124	2.122	2.095	2.095	2.110	2.062	2.128	2.074	2.047	2.166	2.044	2.215
2001	2.092	2.026	2.057	2.077	1.956	1.689	1.690	1.617	1.478	1.337	1.247	1.054
2002	976	890	801	580	733	660	652	623	738	708	758	872
2003	930	1.038	1.033	1.150	1.004	1.097	1.118	1.095	1.247	1.296	1.351	1.492
2004	1.796	1.658	1.662	1.727	1.812	1.890	1.910	1.934	1.913	1.969	2.075	2.100
2005	2.172	2.165	2.261	2.404	2.478	2.569	2.373	2.379	2.359	2.459	2.539	2.530
2006	2.564	2.647	2.704	2.743	2.731	2.741	2.853	2.993	3.077	3.159	3.050	2.890
2007	3.089	3.132	3.455	3.312	3.452	3.512	4.085					

Cuadro 9. Importaciones mensuales en millones de dólares. Serie de la tendencia-ciclo.
Enero 1997-Julio 2007

Años	Ene	Feb	Mar	Abr	May	Jun	Jul	Ago	Sep	Oct	Nov	Dic
Mill.de dls.												
1997	2.254	2.309	2.365	2.417	2.464	2.507	2.547	2.586	2.624	2.660	2.695	2.725
1998	2.750	2.768	2.777	2.774	2.757	2.725	2.676	2.613	2.537	2.452	2.365	2.279
1999	2.202	2.137	2.090	2.063	2.055	2.063	2.081	2.105	2.127	2.143	2.151	2.151
2000	2.144	2.134	2.122	2.110	2.101	2.094	2.092	2.094	2.099	2.107	2.114	2.116
2001	2.109	2.089	2.053	1.999	1.927	1.836	1.730	1.611	1.483	1.350	1.220	1.095
2002	982	885	804	742	699	675	671	686	716	758	806	857
2003	906	948	984	1.015	1.046	1.082	1.126	1.180	1.244	1.315	1.388	1.460
2004	1.529	1.596	1.661	1.724	1.783	1.838	1.888	1.933	1.975	2.018	2.065	2.118
2005	2.175	2.233	2.287	2.335	2.372	2.397	2.416	2.431	2.450	2.477	2.513	2.555
2006	2.599	2.643	2.684	2.724	2.767	2.816	2.870	2.927	2.981	3.030	3.075	3.119
2007	3.169	3.231	3.307	3.393	3.483	3.571	3.648					

Cuadro 10. Importaciones en millones de dólares y variación porcentual por
Uso económico. Julio y siete meses

Uso económico	Julio			Siete meses		
	2006*	2007*	Var.	2006*	2007*	Var.
	Mill.de dls.	Mill.de dls.	%	Mill.de dls.	Mill.de dls.	%
Total general	2.853	4.124	45	18.453	23.544	28
Bienes de capital	666	898	35	4.385	5.488	25
Bienes de capital (excepto el equipo de transporte)	483	739	53	3.504	4.484	28
Equipo de transporte, industrial	183	159	-13	881	1.003	14
Bienes intermedios	995	1.399	41	6.510	8.213	26
Suministros industriales	968	1.318	36	6.324	7.702	22
Alimentos y bebidas, destinados a la industria	27	81	200	186	511	175
Combustibles y lubricantes básicos y elaborados	180	467	159	985	1.422	44
Piezas y accesorios para bienes de capital	543	651	20	3.280	4.192	28
Bienes de consumo	305	443	45	2.059	2.649	29
Bienes de consumo no especificados duraderos	52	87	67	339	475	40
Bienes de consumo no especificados semiduraderos	89	126	42	609	757	24
Bienes de consumo no especificados no duraderos	109	148	36	727	895	23
Alimentos y bebidas básicos para el hogar	7	9	29	53	69	30
Alimentos y bebidas elaborados para el hogar	27	41	52	207	266	29
Materiales de transporte y accesorios - no industriales	20	32	60	123	188	53
Vehículos automotores de pasajeros	155	255	65	1.164	1.514	30
Resto	9	10	11	69	67	-3

Cuadro 11. Balanza comercial en millones de dólares, por zonas económicas y países seleccionados.
Julio y siete meses 2007 y variación respecto a igual período de 2006

Zonas económicas y países seleccionados	Julio					Siete meses				
	Exportación		Importación		Saldo	Exportación		Importación		Saldo
	Mill. dls.	Var. %	Mill. dls.	Var. %	Mill. dls.	Mill. dls.	Var. %	Mill. dls.	Var. %	Mill. dls.
Total	4.603	21	4.124	45	479	29.149	14	23.544	28	5.606
Mercosur	1.025	16	1.518	50	-493	6.506	22	8.731	27	-2.225
Chile	259	-21	66	43	193	2.231	-11	373	8	1.858
Resto de ALADI	333	49	45	36	288	1.995	32	312	3	1.683
NAFTA	480	11	505	5	-25	3.116	-10	3.613	20	-498
UE	805	13	638	25	167	5.064	10	3.957	26	1.107
ASEAN, Corea Rep., China, Japón e India	857	43	780	67	78	5.113	25	4.378	45	736
Medio Oriente	136	70	11	57	125	706	26	66	40	640
MAGREB y Egipto	184	52	28	180	156	1.055	56	76	-12	979
Resto	524	21	533	85	-9	3.364	15	2.038	27	1.326

Cuadro 12.1. Exportaciones en millones de dólares y variación porcentual, por Grandes rubros según zonas económicas y países seleccionados. Julio

Zonas económicas y países seleccionados	Grandes rubros														
	Total			Productos primarios			Manufacturas de origen agropecuario			Manufacturas de origen industrial			Combustibles y energía		
	2006*	2007 ^e	Var.	2006*	2007 ^e	Var.	2006*	2007 ^e	Var.	2006*	2007 ^e	Var.	2006*	2007 ^e	Var.
	Mill.de dls.		%	Mill.de dls.		%	Mill.de dls.		%	Mill.de dls.		%	Mill.de dls.		%
Total	3.814	4.603	21	631	1.138	80	1.305	1.653	27	1.224	1.369	12	654	444	-32
Mercosur	882	1.025	16	125	201	61	87	106	22	512	584	14	158	134	-15
Chile	327	259	-21	28	40	43	40	60	50	103	107	4	156	52	-67
Resto de ALADI	224	333	49	43	33	-23	53	115	117	126	181	44	2	4	100
NAFTA	434	480	11	19	27	42	97	121	25	218	186	-15	100	146	46
UE	710	805	13	235	279	19	379	391	3	87	134	54	9	2	-78
ASEAN	169	241	43	36	44	22	130	186	43	4	10	150	-	-	-
China ⁽¹⁾	348	405	16	71	200	182	127	196	54	17	10	-41	134	--	-100
Corea Rep.	36	22	-39	2	2	-	33	19	-42	2	2	-	-	-	-
Japón	15	96	///	4	77	///	6	17	183	4	2	-50	-	--	///
India	34	93	174	--	--	-37	30	89	197	3	4	33	-	-	-
Medio Oriente	80	136	70	11	65	491	34	32	-6	35	39	11	-	-	-
MAGREB y Egipto	121	184	52	10	89	///	95	71	-25	16	24	50	-	-	-
Resto	433	524	21	49	80	63	194	250	29	96	88	-8	94	106	13

⁽¹⁾ Incluye Hong Kong y Macao.

Cuadro 12.2. Exportaciones en millones de dólares y variación porcentual, por Grandes rubros según zonas económicas y países seleccionados. Siete meses

Zonas económicas y países seleccionados	Grandes rubros														
	Total			Productos primarios			Manufacturas de origen agropecuario			Manufacturas de origen industrial			Combustibles y energía		
	2006*	2007 ^e	Var.	2006*	2007 ^e	Var.	2006*	2007 ^e	Var.	2006*	2007 ^e	Var.	2006*	2007 ^e	Var.
	Mill.de dls.		%	Mill.de dls.		%	Mill.de dls.		%	Mill.de dls.		%	Mill.de dls.		%
Total	25.663	29.149	14	5.136	6.755	32	8.216	9.666	18	7.826	9.005	15	4.485	3.723	-17
Mercosur	5.315	6.506	22	786	1.167	48	575	694	21	2.988	3.593	20	966	1.052	9
Chile	2.519	2.231	-11	187	240	28	354	445	26	818	813	-1	1.160	733	-37
Resto de ALADI	1.510	1.995	32	263	286	9	422	598	42	750	1.068	42	77	42	-45
NAFTA	3.454	3.116	-10	232	233	-	667	713	7	1.359	1.334	-2	1.195	835	-30
UE	4.613	5.064	10	1.292	1.472	14	2.690	2.808	4	567	775	37	63	9	-86
ASEAN	948	1.224	29	342	366	7	528	778	47	51	76	49	27	3	-89
China ⁽¹⁾	1.988	2.548	28	1.053	1.122	7	513	997	94	78	70	-10	344	359	4
Corea Rep.	301	416	38	129	205	59	162	191	18	10	20	100	-	-	-
Japón	248	408	65	93	235	153	66	92	39	53	61	15	36	20	-44
India	611	519	-15	104	4	-96	486	486	-	20	29	45	--	-	-100
Medio Oriente	561	706	26	130	290	123	198	216	9	233	200	-14	-	-	-
MAGREB y Egipto	677	1.055	56	92	478	420	482	424	-12	83	150	81	20	3	-85
Resto	2.915	3.364	15	432	659	53	1.072	1.223	14	815	816	-	596	666	12

Cuadro 13.1 Importaciones en millones de dólares y variación porcentual por Uso económico, según zonas económicas y países seleccionados. Julio

Zonas económicas y países seleccionados	Uso económico											
	Total			Bienes de capital			Bienes intermedios			Combustibles y lubricantes		
	2006*	2007*	Var.	2006*	2007*	Var.	2006*	2007*	Var.	2006*	2007*	Var.
	Mill.de dls.		%	Mill.de dls.		%	Mill.de dls.		%	Mill.de dls.		%
Total	2.853	4.124	45	666	898	35	995	1.399	41	180	467	159
Mercosur	1.009	1.518	50	201	311	55	424	544	28	24	115	379
Chile	46	66	43	2	2	-	30	44	47	3	4	33
Resto de ALADI	33	45	36	--	--	-43	9	19	111	16	13	-19
NAFTA	482	505	5	192	165	-14	158	204	29	15	10	-33
UE	510	638	25	108	146	35	175	217	24	9	50	456
ASEAN	89	97	9	21	28	33	26	23	-12	--	-	-100
China ⁽¹⁾	246	494	101	80	163	104	62	143	131	--	--	///
Corea Rep.	35	53	51	10	12	20	14	25	79	--	--	///
Japón	76	103	36	21	32	52	12	16	33	--	--	4
India	21	32	52	1	3	200	13	20	54	--	--	///
Medio Oriente	7	11	57	2	2	-	3	5	67	--	--	///
MAGREB y Egipto	10	28	180	--	--	///	10	11	10	-	17	///
Resto	288	533	85	28	34	21	62	130	110	114	260	128

Cuadro 13.1. (conclusión)

Zonas económicas y países seleccionados	Uso económico											
	Piezas y accesorios para bienes de capital			Bienes de consumo			Vehículos automotores de pasajeros			Resto		
	2006*	2007*	Var.	2006*	2007*	Var.	2006*	2007*	Var.	2006*	2007*	Var.
	Mill.de dls.		%	Mill.de dls.		%	Mill.de dls.		%	Mill.de dls.		%
Total	543	651	20	305	443	45	155	255	65	9	10	11
Mercosur	165	210	27	93	137	47	103	202	96	--	--	75
Chile	3	5	67	8	11	38	-	-	-	-	-	-
Resto de ALADI	--	1	167	8	12	50	-	-	-	-	-	-
NAFTA	58	65	12	35	47	34	25	15	-40	--	--	///
UE	142	121	-15	58	79	36	18	26	44	--	--	-58
ASEAN	31	31	-	11	16	45	-	-	-	-	-	-
China ⁽¹⁾	41	82	100	63	105	67	1	1	-	--	--	-58
Corea Rep.	8	12	50	1	2	100	3	2	-33	-	-	-
Japón	33	37	12	7	9	29	3	9	200	-	-	-
India	3	4	33	4	5	25	-	-	-	-	-	-
Medio Oriente	1	1	-	1	2	100	--	-	-100	--	-	-100
MAGREB y Egipto	--	--	-24	--	--	///	-	-	-	-	-	-
Resto	57	82	44	16	18	13	2	--	-84	8	10	25

⁽¹⁾ Incluye Hong Kong y Macao.

Cuadro 13.2. Importaciones en millones de dólares y variación porcentual por Uso económico según zonas económicas y países seleccionados. Siete meses

Zonas económicas y países seleccionados	Uso económico											
	Total			Bienes de capital			Bienes intermedios			Combustibles y lubricantes		
	2006*	2007*	Var.	2006*	2007*	Var.	2006*	2007*	Var.	2006*	2007*	Var.
	Mill. de dls.		%	Mill.de dls.		%	Mill.de dls.		%	Mill.de dls.		%
Total	18.453	23.544	28	4.385	5.488	25	6.510	8.213	26	985	1.422	44
Mercosur	6.897	8.731	27	1.523	1.687	11	2.646	3.419	29	177	374	111
Chile	345	373	8	8	12	50	233	249	7	21	24	14
Resto de ALADI	302	312	3	1	2	100	65	100	54	173	119	-31
NAFTA	3.015	3.613	20	1.026	1.270	24	1.105	1.301	18	99	111	12
UE	3.147	3.957	26	766	950	24	1.146	1.357	18	38	127	234
ASEAN	532	640	20	123	176	43	153	154	1	--	--	///
China ⁽¹⁾	1.567	2.534	62	512	864	69	381	675	77	--	--	///
Corea Rep.	255	268	5	67	79	18	98	100	2	--	--	49
Japón	500	740	48	143	205	43	84	126	50	1	1	-
India	158	196	24	7	17	143	101	116	15	--	1	///
Medio Oriente	47	66	40	14	14	-	20	28	40	--	7	///
MAGREB y Egipto	86	76	-12	--	1	///	61	55	-10	24	19	-21
Resto	1.602	2.038	27	195	211	8	419	533	27	453	639	41

Cuadro 13.2. (conclusión)

Zonas económicas y países seleccionados	Uso económico											
	Piezas y accesorios para bienes de capital			Bienes de consumo			Vehículos automotores de pasajeros			Resto		
	2006*	2007*	Var.	2006*	2007*	Var.	2006*	2007*	Var.	2006*	2007*	Var.
	Mill.de dls.		%	Mill.de dls.		%	Mill.de dls.		%	Mill.de dls.		%
Total	3.280	4.192	28	2.059	2.649	29	1.164	1.514	30	69	67	-3
Mercosur	1.027	1.333	30	659	796	21	863	1.122	30	2	1	-50
Chile	25	26	4	58	62	7	--	--	55	-	-	-
Resto de ALADI	6	8	33	57	83	46	--	--	-	-	-	-
NAFTA	408	482	18	255	303	19	121	145	20	--	1	152
UE	704	879	25	375	478	27	117	166	42	1	--	-70
ASEAN	169	209	24	88	100	14	-	--	///	--	-	-100
China ⁽¹⁾	285	396	39	385	591	54	4	8	100	--	--	26
Corea Rep.	68	58	-15	9	13	44	13	16	23	--	--	-88
Japón	199	296	49	44	65	48	29	47	62	--	-	-100
India	25	31	24	26	30	15	-	1	///	-	-	-
Medio Oriente	9	8	-11	5	9	80	--	-	-100	--	--	74
MAGREB y Egipto	1	1	-	--	1	123	-	--	///	-	-	-
Resto	355	464	31	98	118	20	18	9	-50	66	64	-3

⁽¹⁾ Incluye Hong Kong y Macao.

Cuadro 14. Exportaciones a Brasil en millones de dólares y variación porcentual, según principales rubros. Julio y siete meses

Rubros	Exportaciones a Brasil					
	Julio			Siete meses		
	2006*	2007 ^e	Var. %	2006*	2007 ^e	Var. %
	Mill. de dls.			Mill. de dls.		
Total	710	870	23	4.276	5.456	28
Productos primarios	117	189	62	738	1.118	51
Animales vivos	--	-	-100	--	--	169
Pescados y mariscos sin elaborar	--	--	13	5	5	-
Miel	-	-	-	-	--	///
Hortalizas y legumbres sin elaborar	11	12	9	76	106	39
Frutas frescas	9	10	11	68	81	19
Cereales	77	129	68	527	847	61
Semillas y frutos oleaginosos	--	--	43	1	3	200
Tabaco sin elaborar	1	--	-97	4	4	-
Lanas sucias	-	-	-	-	-	-
Fibra de algodón	-	--	///	-	3	///
Mineral de cobre y sus concentrados	17	36	112	47	57	21
Resto de productos primarios	2	2	-	10	12	20
Manufacturas de origen agropecuario (MOA)	64	82	28	428	535	25
Carnes y sus preparados	4	5	25	14	25	79
Pescados y mariscos elaborados	4	5	25	49	63	29
Productos lácteos	6	5	-17	45	43	-4
Otros productos de origen animal	--	--	31	1	1	-
Frutas secas o procesadas	3	4	33	11	13	18
Café, té, yerba mate y especias	--	--	20	1	2	100
Productos de molinería	2	22	///	35	136	289
Grasas y aceites	3	2	-33	24	17	-29
Azúcar y artículos de confitería	--	1	54	2	3	50
Preparados de hortalizas, legumbres y frutas	10	13	30	66	82	24
Bebidas, líquidos alcohólicos y vinagre	5	4	-20	16	19	19
Residuos y desperdicios de la industria alimenticia	--	--	72	3	2	-33
Extractos, curtientes y tintóreos	--	--	--	1	1	-
Piel y cueros	3	3	-	18	21	17
Lanas elaboradas	--	-	-100	1	1	-
Resto de MOA	22	17	-23	140	107	-24
Manufacturas de origen industrial (MOI)	410	498	21	2.378	2.968	25
Productos químicos y conexos	79	68	-14	418	449	7
Materias plásticas y sus manufacturas	46	38	-17	310	337	9
Caucho y sus manufacturas	14	15	7	88	96	9
Manufacturas de cuero, marroquinería	--	--	23	1	1	-
Papel, cartón, impresos y publicaciones	11	16	45	67	89	33
Textiles y confecciones	11	12	9	78	84	8
Calzado y sus partes componentes	--	--	///	--	1	133
Manufacturas de piedra, yeso, vidrio	1	2	100	7	10	43
Piedras, metales preciosos, monedas	--	--	-99	--	--	///
Metales comunes y sus manufacturas	22	27	23	140	160	14
Máquinas y aparatos, material eléctrico	46	47	2	261	301	15
Material de transporte terrestre	173	266	54	974	1.401	44
Vehículos de navegación-aérea, marítima y fluvial	--	--	///	--	1	129
Resto de MOI	5	7	40	33	37	12
Combustibles y energía	119	102	-14	732	834	14
Petróleo crudo	-	-	-	--	--	///
Carburantes	76	85	12	519	630	21
Grasas y aceites lubricantes	3	4	33	23	23	-
Gas de petróleo y otros hidrocarburos	38	9	-76	182	172	-5
Energía eléctrica	-	-	-	3	1	-67
Resto de combustibles	2	3	50	5	8	60

Cuadro 15. - Importaciones desde Brasil en millones de dólares y variación porcentual, por uso económico. Julio y siete meses

Rubros	Importaciones desde Brasil					
	Julio			Siete meses		
	2006*	2007*	Var. %	2006*	2007*	Var. %
	Mill.de dls.			Mill.de dls.		
Total	948	1.382	46	6.448	7.882	22
Bienes de Capital	199	311	56	1.500	1.669	11
Bienes Intermedios	392	462	18	2.434	2.883	18
Combustibles y Lubricantes	4	74	///	37	173	368
Piezas y Accesorios para Bienes de Capital	162	205	27	1.002	1.298	30
Bienes de Consumo	88	129	47	610	737	21
Vehículos Automotores de Pasajeros	103	202	96	862	1.121	30
Resto	-	-	-	2	1	-50

Cuadro 16. Valores unitarios trimestrales, de productos seleccionados exportados, en dólares por tonelada. II trimestre 2005 – II trimestre 2007

Productos seleccionados	Trimestres								
	II/05	III/05	IV/05	I/06	II/06	III/06	IV/06	I/07	II/07
Trigo excluido duro, morcajo, n.e.p.	130	139	133	135	143	153	171	173	184
Maíz en grano	89	99	98	103	110	117	137	145	141
Porotos de soja excluido para siembra	224	239	236	229	220	224	242	268	252
Aceite de soja en bruto, incluso desgomado	469	453	446	442	462	485	536	577	610
Aceite de girasol en bruto	603	609	528	502	544	574	606	631	658
Carne bovina deshuesada, fresca o refrigerada	5.307	4.357	4.460	5.443	8.757	8.181	5.559	5.799	6.242
Carne bovina deshuesada, congelada	1.883	2.029	1.951	2.166	2.416	2.659	2.471	2.474	2.238
Preparaciones bovinas	2.342	2.453	2.613	2.527	2.818	2.830	2.626	2.495	2.737
Azúcar de caña en bruto, sin aromatizar ni colorear	417	242	211	322	306	309	324	510	533
Harina y "pellets" de la extracción de aceite de soja	184	196	182	185	176	180	189	202	202
Aceites crudos de petróleo	286	384	397	381	446	459	386	353	371
Naftas para petroquímica	437	504	504	529	589	577	497	519	615
Gasolinas excluido de aviación	504	670	491	541	687	597	519	475	635
Gas natural en estado gaseoso	111	120	121	126	123	124	194	206	215

NOTA METODOLÓGICA

- El valor de las exportaciones de julio de 2007 debe considerarse como una estimación preliminar en razón de haberse efectuado con el 17% de documentación en trámite, que en muchos casos corresponde a operaciones que aún no han sido confirmadas a la Dirección General de Aduanas por los operadores, ya que éstas están pendientes dentro del plazo permitido por la legislación.
- Ajuste estacional y tendencia ciclo: a partir de la publicación de las cifras del comercio exterior correspondientes a abril de 2004, se realiza el ajuste estacional de las series de exportaciones e importaciones por el método directo, utilizando el programa X12-ARIMA desarrollado por el "U.S. Census Bureau". También se elabora la estimación de la Tendencia-Ciclo de dichas series, que surge de eliminar de la serie original, además de las fluctuaciones estacionales, las alteraciones de carácter no estacional (huelgas, efectos climáticos inesperados, etc.). Al eliminar estos factores, el indicador refleja la tendencia, lo que supone poder estimar sin interferencias la evolución histórica. El informe de prensa con fecha 30 de junio de 2004, presenta un ANEXO donde se brinda una descripción metodológica del método de desestacionalización y estimación de la tendencia-ciclo.

Las opciones del programa de desestacionalización que se utilizarán en los próximos meses para **Exportaciones** son: extensión con un año de pronósticos mediante el modelo ARIMA (0 1 1)(0 1 1)₁₂; ajuste por días de actividad (efecto *trading days*). Para **Importaciones**: extensión con un año de pronósticos mediante el modelo ARIMA (0 2 2)(0 1 1)₁₂.

ajuste por días de actividad (efecto *trading days*); ajuste de efecto pascuas con un día de impacto gradual; ajuste de variación por *outliers*.

- Cifras estimadas. En ocasión de la publicación de la Información de Prensa del Intercambio Comercial Argentino suelen practicarse modificaciones en las cifras de los meses anteriores, especialmente en los valores de exportación. Estas modificaciones, habitualmente de poca magnitud, obedecen a múltiples razones. Si bien el valor informado se construye fundamentalmente sobre la base de operaciones realizadas y perfeccionadas desde el punto de vista documental, existe un porcentaje de operaciones cuyo valor debe ser estimado ya que se encuentra pendiente, al momento de brindar la información, aun cuando están dentro del plazo permitido por la legislación. Asimismo hay operaciones que han sido oficializadas por un valor, se efectivizan por un valor inferior, y se demora la carga del post embarque (documento en donde se consigna el valor definitivo) razón por la cual también deben ser estimadas. Finalmente, la aplicación de regímenes tales como el de precios revisables (petróleo), con ajuste de precios en función a la calidad (concentrado de minerales) así como las operaciones en consignación, permiten a los exportadores modificar los valores declarados en el momento de la exportación en plazos que van de los 60 a los 180 días del embarque.

- Por lo general no se realizan modificaciones en las cifras de importación salvo las practicadas a fin de cada año por la recuperación por parte de los importadores de mercaderías que fueran enviadas previamente a rezago y registradas como tal.

- A los efectos de facilitar la tarea de los usuarios de las cifras de comercio exterior, el INDEC ha decidido practicar los ajustes mencionados en ocasión de la publicación de los datos correspondientes al mes de octubre para los primeros seis meses del año y a los del mes de abril para el total anual.

- En virtud de la resolución 281/98, los exportadores de minerales tienen opción de modificar el valor de sus transacciones en virtud de las variaciones en la cantidad y en la ley del mineral constatadas por el comprador. Esta opción puede ser ejercida dentro de los 6 meses de embarque, con posibilidades de prorrogar este plazo por otros 6 meses. Por tal motivo, la información sobre exportaciones incluye una estimación de esos ajustes a partir del comportamiento observado en las operaciones ya rectificadas. Las estimaciones publicadas en el presente informe para los meses septiembre/octubre 2006 fueron ajustadas considerando las operaciones del período octubre de 2005 a marzo de 2006, mientras que a partir de noviembre de 2006 fue tomado como período de estimación, los últimos tres meses con datos efectivamente cancelados. Para el presente mes, julio de 2007, el período considerado es el correspondiente al trimestre noviembre 2006-enero 2007.

- A partir del mes de enero de 2004 se han incluido las exportaciones e importaciones bajo el régimen de *courrier*.

- Las variaciones porcentuales de precios y cantidades de las exportaciones e importaciones del período analizado se construyeron sobre la base de un índice de precios mensual del tipo Paasche con base 1997=100. Estas variaciones pueden diferir de las publicadas en "Índices de Precios y Cantidades de Comercio Exterior, base 1993=100" ya que responden a diferentes períodos base y frecuencias de cálculo.

- Los índices de precios del tipo Paasche se construyen considerando las cantidades del período de cálculo, razón por la cual son sensibles a los cambios en la composición del comercio exterior.

Zonas Económicas:

Mercosur (Mercado Común del Sur): incluye Argentina, Brasil, Paraguay y Uruguay (incluye zonas francas de Brasil y Uruguay).

Chile: incluye zonas francas de Iquique y Punta Arenas.

Resto de ALADI (Asociación Latinoamericana de Integración): incluye Colombia, Ecuador, Cuba, Perú, Venezuela y Bolivia (incluye zona franca)

NAFTA (Tratado de Libre Comercio de América del Norte): incluye Estados Unidos, Canadá y México.

UE (Unión Europea): Incluye Austria, Bélgica, Dinamarca, España (incluye Islas Canarias), Finlandia, Francia (incluye Mónaco), Grecia, Irlanda, Italia (incluye San Marino), Luxemburgo, Países Bajos, Portugal, Reino Unido, República Federal de Alemania, Suecia, Chipre, Eslovaquia, Eslovenia, Estonia, Hungría, Letonia, Lituania, Malta, Polonia, República Checa. Se incorporan a partir del 1º de enero de 2007 Rumanía y Bulgaria.

ASEAN (Asociación de las Naciones del Sudeste Asiático): incluye Brunei, Camboya, Filipinas, Indonesia, Laos, Malasia, Myanmar, Singapur, Tailandia y Vietnam.

Medio Oriente: incluye Arabia Saudita, Bahrein, Emiratos Árabes Unidos, Irán, Iraq, Israel, Jordania, Kuwait, Líbano, Omán, Qatar, República de Yemen, Siria y Territorio Autónomo Palestino.

A partir de enero de 2007, se publica el Intercambio Comercial con Egipto y la Unión del MAGREB Árabe (incluye: Argelia, Libia, Marruecos, Túnez y Mauritania).

El 20 de septiembre de 2007 se difundirá la información más desagregada en la publicación INDEC INFORMA.