

Buenos Aires, 25 de agosto de 2008

Intercambio Comercial Argentino

Datos provisorios del año 2007 y cifras estimadas Enero-Julio de 2008

1. Presentación de los principales resultados

En el mes de julio de 2008 el superávit comercial fue de 1.001 millones de dólares. El valor de las exportaciones durante el mes fue de 7.039 millones de dólares, el 53% mayor al del mes de julio del año anterior, mientras las importaciones alcanzaron los 6.038 millones de dólares, incrementándose el 46% con respecto al mismo mes del año anterior.

El aumento en valor de las exportaciones fue producto de las subas de los precios (36%) y, en menor medida, de las cantidades exportadas (12%). Se destacaron las mayores ventas de Semillas y frutos oleaginosos, Cereales, Productos químicos y conexos, Material de transporte terrestre, Residuos y desperdicios de la industria alimenticia y Grasas y aceites.

El crecimiento de las importaciones se explicó por el aumento conjunto de los precios (15%) y de las cantidades (28%). Se destacaron las mayores compras de Bienes intermedios, Combustibles y lubricantes, Piezas y accesorios para bienes de capital y Bienes de capital.

El Mercosur, principal socio comercial, concentró el 20% de las exportaciones argentinas y el 32% de las compras al exterior. Con respecto al mes de julio del año anterior, las exportaciones argentinas hacia el bloque aumentaron el 41%, mientras que las importaciones provenientes del mismo crecieron el 27%.

En los primeros siete meses del año, la balanza comercial fue superavitaria en 6.145 millones de dólares. Las exportaciones alcanzaron los 40.296 millones de dólares, con un aumento del 37% con respecto a igual período del año anterior, en tanto las importaciones se incrementaron el 45% en el mismo período, totalizando 34.151 millones de dólares.

Cuadro 1. Intercambio comercial argentino en millones de dólares y variaciones porcentuales.
Siete meses 2007-2008

Período	Exportación				Importación				Saldo	
	2007 *	2008 °	Variación porcentual		2007 *	2008 *	Variación porcentual			
			igual período año anterior	acumula-do igual período año anterior			igual período año anterior	acumula-do igual período año anterior		
Millones de U\$S			%	Millones de U\$S			%	Millones de U\$S		
Total	55.780	///	///	///	44.707	///	///	///	11.072	///
Ene-julio	29.421	40.296		37	23.472	34.151		45	5.949	6.145
Enero	3.389	5.639	66	66	2.951	4.475	52	52	438	1.164
Febrero	3.585	5.189	45	55	2.791	4.207	51	51	794	982
Marzo	4.170	4.961	19	42	3.422	4.160	22	40	748	801
Abril	4.297	5.811	35	40	3.061	4.927	61	45	1.236	884
Mayo	4.850	6.203	28	37	3.542	5.198	47	46	1.308	1.005
Junio	4.519	5.454	21	34	3.579	5.146	44	45	940	308
Julio	4.611	7.039	53	37	4.126	6.038	46	45	485	1.001
Agosto	4.919				4.606				313	
Setiembre	4.817				3.963				854	
Octubre	5.525				4.401				1.125	
Noviembre	5.412				4.385				1.027	
Diciembre	5.685				3.881				1.804	

Nota: Los totales por suma pueden no coincidir por redondeo en las cifras parciales.

2. Exportaciones

- **Exportaciones por Grandes rubros en julio.** El crecimiento de las exportaciones durante el mes de julio con respecto a igual mes del año anterior fue el resultado del aumento observado en todos los rubros. El rubro de mayor crecimiento interanual fue Productos primarios, con una variación del 94%, producto de un incremento conjunto en los precios (51%) y las cantidades (28%). Las exportaciones de Manufacturas de origen agropecuario crecieron el 36%, impulsadas por una suba en los precios (51%), mientras que las cantidades exportadas cayeron el 10%. En el caso de las ventas de Manufacturas de origen industrial, el aumento en valor (44%) respondió a la suba de las cantidades exportadas (33%) y, en menor medida, al aumento de los precios (8%). Por su parte, las exportaciones de Combustibles y energía aumentaron el 36%, a causa del aumento de los precios (66%), que contrarrestó la caída en las cantidades exportadas (-18%) (véase cuadro 6, pág. 8).

Entre los productos que explicaron el incremento en valor absoluto de las exportaciones en el mes se ubicaron, en primer lugar, las Semillas y frutos oleaginosos. Al interior de este rubro sobresalieron las ventas de porotos de soja a China, impulsadas por el aumento conjunto de precios y cantidades exportadas. En segundo lugar se ubicaron las exportaciones de Cereales, que aumentaron, a pesar de los menores envíos de trigo a Brasil, por las mayores ventas de maíz a Irán, Egipto, Argelia, España y Marruecos, consecuencia de los mayores precios y cantidades exportadas. También aumentaron las ventas del rubro Productos químicos y conexos, destacándose las exportaciones de biodiesel hacia Estados Unidos y de herbicidas a base de glifosato a Brasil. Le siguieron en importancia las exportaciones de Material de transporte terrestre, principalmente por las mayores ventas de vehículos para transporte de personas a Brasil. Otro rubro que aumentó en el período fue Residuos y desperdicios de la industria alimenticia, como consecuencia de las mayores ventas de harinas y pellets de soja a Italia, Corea Republicana, España y Países Bajos, impulsadas por el aumento de los precios. En el caso del rubro Grasas y aceites, las mayores exportaciones de aceite de girasol -con fuertes aumentos tanto de precios como de cantidades- a los Países Bajos y en menor medida a España, Turquía y Francia, contrarrestaron la caída en las exportaciones de aceite de soja, provocada por los menores envíos a India y Bangladesh. Por otro lado, el rubro que experimentó la disminución en valor más significativa en el período fue Mineral de cobre, debida a los menores envíos a Brasil, Japón, Alemania y Finlandia, que no lograron ser compensados por el aumento en las ventas a Corea Republicana y España (véase cuadro 7, pág. 9).

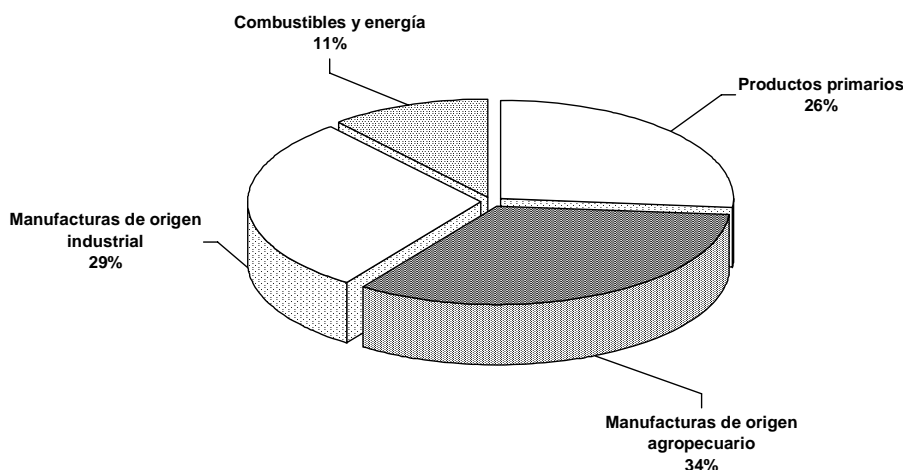
Los principales productos exportados en términos de valor absoluto en el mes fueron: porotos de soja, maíz, harinas y pellets de soja, vehículos automóviles terrestres, aceite de soja, aceite de girasol, resto de carburantes, productos diversos de las industrias químicas, naftas y carnes bovinas.

- **Exportaciones por Grandes rubros en los siete meses.** El incremento en el valor de las exportaciones (37%) se explicó por un aumento de los precios (33%) y, en menor medida, por las mayores cantidades exportadas (3%). Todos los rubros se incrementaron con respecto a igual período del año anterior. Las ventas de los Productos primarios crecieron por una suba en los precios del 49%, acompañada por un incremento de las cantidades exportadas del 5%. En el caso de las exportaciones de Manufacturas de origen agropecuario, el aumento fue consecuencia de la suba de precios (50%), mientras que las cantidades cayeron el 8%. El mayor valor exportado de las Manufacturas de origen industrial, por su parte, respondió principalmente al incremento de las cantidades exportadas (20%) y, en menor medida, a los mayores precios pagados por ellas (8%). Por último, las exportaciones de Combustibles y energía aumentaron por efecto de los mayores precios (60%), que más que compensaron la caída en las cantidades (-27%) (véase cuadro 4, pág. 7).

Los principales productos exportados en términos de valor absoluto en el período acumulado de los primeros siete meses del año fueron: harinas y pellets, porotos y aceite de soja, maíz, vehículos automóviles terrestres, trigo, resto de carburantes, aceite de girasol, naftas y Petróleo crudo (véanse cuadros 5, pág. 8 y 7, pág. 9).

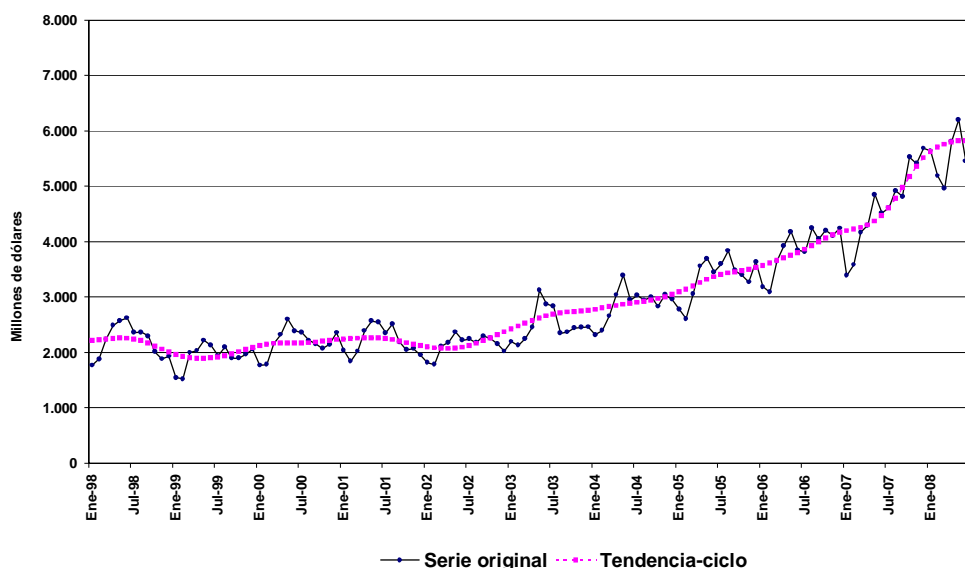
- **Estructura de las exportaciones en los siete meses.** Las Manufacturas de origen agropecuario y las Manufacturas de origen industrial fueron los rubros de mayor participación en las exportaciones argentinas en los primeros siete meses del año, con el 34% y el 29% del valor total, respectivamente.

Gráfico 1. Composición de las exportaciones. Siete meses 2008



- **Exportaciones desestacionalizadas y tendencia-ciclo.** En términos desestacionalizados, las exportaciones aumentaron 26,6% en el mes de julio con respecto al mes anterior. La tendencia-ciclo¹ por su parte, disminuyó el 0,6% con respecto al mes anterior (véanse cuadros 2 y 3, pág. 7 y gráfico 2).

Gráfico 2. Tendencia-ciclo de las exportaciones en millones de dólares.
Enero 1998-julio 2008



3. Importaciones

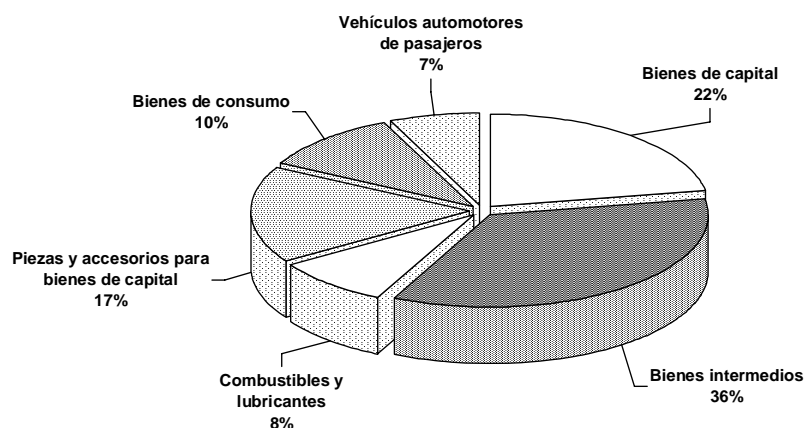
- **Importaciones por Uso económico en julio.** El valor importado de todos los Usos económicos aumentó en julio con respecto al mismo mes del año anterior. El mayor incremento en valor absoluto se produjo en los Bienes intermedios, principal uso de importación, debido principalmente al aumento en los precios (38%) y, en menor medida, en las cantidades importadas (11%). Dentro de este uso, sobresalieron las compras de porotos de soja, fosfatos, glifosato, ácido fosfonometiliminodiacético, minerales de hierro y alúmina calcinada. Le siguieron en orden de importancia el crecimiento en valor absoluto de las importaciones de Combustibles y lubricantes, que aumentaron 68% con respecto a julio del año anterior, debido a las mayores compras de gas-oil, gas natural licuado, coques de hulla y hulla bituminosa, que más que compensaron las menores compras de energía eléctrica. Luego le siguieron las importaciones de Piezas y accesorios para bienes de capital, impulsadas por las mayores compras de partes y accesorios de carrocerías de vehículos automóviles y de partes destinadas a motores, generadores, grupos electrógenos y convertidores rotativos. Las compras de Bienes de capital -segundo uso de importación- aumentaron el 36% con respecto a julio de 2007. Dentro de este uso se destacaron las compras de grupos electrógenos, aviones -ingresados temporalmente por más de 365 días-, barcos cisterna y tractores. Las importaciones de Vehículos automotores de pasajeros crecieron el 45%, por las mayores compras de vehículos con capacidad hasta 6 personas de entre 1.500 y 3.000 cm³ de cilindrada. Por último, las importaciones de Bienes de consumo registraron un incremento del 25%, destacándose las compras de motocicletas.

En términos de valor absoluto, los productos importados más significativos en el mes de julio fueron: gas-oil, vehículos para transporte de personas, partes y accesorios para el complejo automotriz, porotos de soja, fosfatos, fuel-oil, aparatos de telefonía celular, gas natural licuado, grupos electrógenos, ácido fosfonometiliminodiacético y glifosato (véase cuadro 10, pág. 10).

- **Importaciones por Uso económico en los siete meses.** En términos de valor absoluto, los productos que más se importaron en los primeros siete meses del año fueron: vehículos para transporte de personas, partes y accesorios para el complejo automotriz, gas-oil, porotos de soja, aparatos de telefonía celular, aviones -ingresados temporalmente por más de 365 días-, fosfatos, fuel-oil, glifosato, minerales de hierro y vehículos para transporte de mercancías (véase cuadro 10, pág. 10).

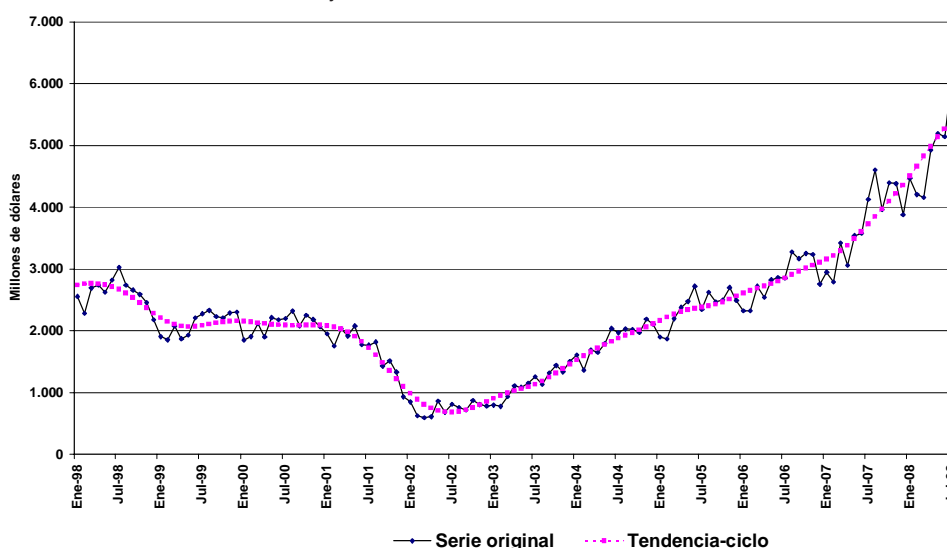
¹ Véase la nota metodológica en página 16.

Gráfico 3. Composición de las importaciones. Siete meses 2008



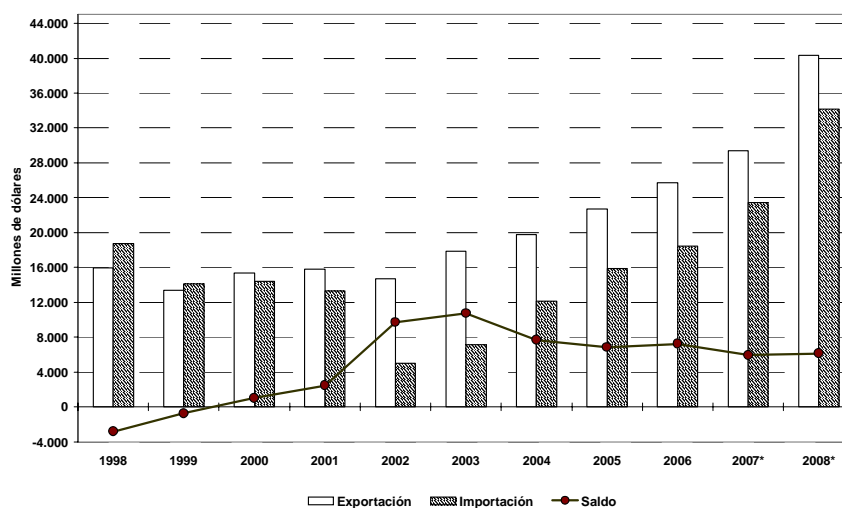
- **Estructura de las importaciones en los siete meses.** En los primeros siete meses del año, los Bienes intermedios representaron el 36% de las importaciones argentinas, mientras que los Bienes de capital le siguieron en importancia con el 22% del total.
- **Importaciones desestacionalizadas y tendencia-ciclo.** El valor desestacionalizado del mes de julio mostró un aumento del 14,4% respecto al mes anterior. Por su parte, la tendencia-ciclo¹ registró este mes un aumento del 2,1% respecto al mes anterior (véanse cuadros 8 y 9, pág. 10 y gráfico 4).

Gráfico 4. Tendencia-ciclo de las importaciones en millones de dólares. Enero 1998-julio 2008



4. Intercambio Comercial según zonas económicas

Gráfico 5. Intercambio comercial argentino en millones de dólares. Siete meses 1998-2008



¹ Véase la nota metodológica en página 16.

- **Mercosur.** Las exportaciones hacia este bloque, principal socio comercial, crecieron el 41% en julio con respecto al mismo mes del año anterior, debido principalmente a las mayores ventas de Manufacturas de origen industrial. Dentro de este rubro se destacaron las ventas de Material de transporte terrestre a Brasil (principalmente vehículos para transporte de personas y, en menor medida, vehículos para transporte de mercancías) y Productos químicos y conexos, especialmente herbicidas a base de glifosato a Brasil y Paraguay. En el caso de las Manufacturas de origen agropecuario, se destacó el aumento en las ventas de Productos de molinería a Brasil (harina de trigo y malta sin tostar). El incremento en las exportaciones de Combustibles y energía se explicó por las mayores ventas de naftas a Brasil y fuel-oil a Uruguay. Por otra parte, la caída en las exportaciones de Productos primarios obedeció a los menores envíos de trigo a Brasil, que no lograron ser compensados por las mayores ventas de porotos comunes negros secos a ese país.

Las importaciones provenientes de este bloque se incrementaron el 27% en el mes de julio con respecto a igual mes del año anterior. En primer lugar, se destacó el crecimiento de las importaciones de Bienes intermedios, debido a las mayores compras de porotos de soja de Paraguay y minerales de hierro, alúmina calcinada, éter metil-ter-butílico, benceno, ácido fosfonometiliminodiacético y productos de la industria siderúrgica de Brasil. Le siguieron en orden de importancia las importaciones de Piezas y accesorios para bienes de capital (partes de transformadores y chasis con motor incorporado de vehículos automóviles para transporte de personas de Brasil) y de Vehículos automotores de pasajeros, provenientes de Brasil. El intercambio con este bloque en el mes de julio arrojó un saldo comercial negativo de 508 millones de dólares.

En el período acumulado de los primeros siete meses del año las exportaciones hacia el Mercosur crecieron en todos los rubros, mostrando un aumento global del 35%. En particular, se destacó el incremento en las ventas de Manufacturas de origen industrial en el período. Por su parte, las importaciones crecieron el 38%, impulsadas principalmente por las mayores compras de Bienes intermedios y, en menor medida, Bienes de capital, Piezas y accesorios para bienes de capital y Vehículos automotores de pasajeros. El déficit comercial con el bloque en el período fue de 3.224 millones de dólares.

- **Unión Europea.** En el mes de julio el intercambio comercial con este bloque se ubicó en tercer lugar arrojando un saldo comercial positivo de 444 millones de dólares. Las exportaciones se incrementaron el 66% por las mayores ventas de Manufacturas de origen agropecuario (aceite de girasol a Países Bajos, España, Francia y Reino Unido, harinas y pellets de soja hacia Italia, España y Países Bajos, y aceite de soja a Países Bajos y Francia) y, en menor medida, de Productos primarios (limones a Italia y España, y maíz y Mineral de cobre a España).

Las importaciones desde este bloque aumentaron por las mayores compras de Piezas y accesorios para bienes de capital (partes de turbinas de gas y motores de émbolo de Alemania, partes y accesorios de máquinas para forjar, estampar o martillar metal y partes de calderas de vapor y de agua sobrecalentada de España, y partes de máquinas de sondeo o perforación excluidas rotativas de Italia), Bienes de capital (aviones -ingresados temporalmente por más de 365 días-, aparatos para filtrar o depurar gases de Francia, bombas volumétricas alternativas de Italia, estaciones base de telefonía celular de Suecia y máquinas y aparatos para imprimir de España) y Bienes intermedios (azufre a granel de Italia, abonos con nitrógeno y fósforo de España y rodio en bruto o polvo y compuestos de metales preciosos y amalgamas de Reino Unido).

En los primeros siete meses del año, el comercio con este bloque arrojó un saldo positivo de u\$s 2.585 millones. Las exportaciones aumentaron el 57% por las mayores ventas de todos sus rubros, destacándose las Manufacturas de origen agropecuario y los Productos primarios. En tanto, las importaciones desde esta zona aumentaron el 36%, impulsadas principalmente por los Bienes de capital, Bienes intermedios y Piezas y accesorios para bienes de capital.

- **ASEAN, Corea Republicana, China, Japón e India.** El intercambio con el bloque -segundo en importancia durante el mes de julio- registró un saldo positivo de u\$s 192 millones. Las exportaciones crecieron el 54%, debido al aumento en las ventas de Productos primarios, explicado prácticamente en su totalidad por los mayores embarques de porotos de soja a China. Por otra parte, se registró una disminución en las ventas de Manufacturas de origen agropecuario, debida fundamentalmente a los menores envíos de aceite de soja a India.

Las importaciones desde este origen aumentaron principalmente por las mayores compras de Bienes intermedios (glifosato y ácido fosfonometiliminodiacético de China), Bienes de capital (vehículos para transporte de mercancías de Corea Republicana y máquinas para procesamiento automático de datos portátiles de China) y Bienes de consumo (motocicletas de China).

En los primeros siete meses del año, el intercambio comercial con este bloque registró un saldo negativo de u\$s 358 millones. Las exportaciones aumentaron el 17% con respecto a igual período del año anterior, impulsadas por las ventas de Productos primarios a China, mientras que las importaciones desde este origen aumentaron el 49%, principalmente por las mayores compras de Bienes intermedios, Bienes de capital y Bienes de consumo de China.

- **NAFTA.** El saldo comercial con este bloque en julio fue deficitario en 280 millones de dólares. Las exportaciones aumentaron el 20% con respecto al mismo mes del año anterior, producto de mayores ventas de Manufacturas de origen industrial (biodiesel a Estados Unidos), que más que compensaron las menores ventas de Combustibles y energía, producto de las caídas en las exportaciones de Petróleo crudo a Estados Unidos y de gasolinas excluidas de aviación a México.

Las importaciones aumentaron 72% con respecto a julio del año anterior, debido a las mayores compras de Bienes de capital (grupos electrógenos y aviones -ingresados temporalmente por más de 365 días- de Estados Unidos y vehículos para transporte de mercancías de México), Bienes intermedios (fosfato diamónico y etileno de Estados Unidos) y Combustibles y lubricantes (gas-oil de Estados Unidos).

El intercambio comercial con el bloque en los primeros siete meses del año arrojó un saldo negativo de u\$s 1.346 millones. Las exportaciones aumentaron el 19% con respecto al mismo período del año anterior, debido a las mayores ventas de Combustibles y energía y Manufacturas de origen industrial, mientras que las importaciones crecieron el 43% debido fundamentalmente al incremento de las compras de Bienes intermedios y de Bienes de capital.

- **Chile.** Las exportaciones aumentaron el 53% en el mes de julio con respecto a igual mes del año anterior, como consecuencia de las mayores ventas de Manufacturas de origen agropecuario, Productos primarios y Manufacturas de origen industrial, mientras que las importaciones crecieron el 67% debido a las mayores compras de Bienes intermedios. El superávit comercial alcanzó los u\$s 292 millones en el mes (véanse cuadros 11, y 12.1 pág. 11 y 13.1 pág. 12).

En el período acumulado de los primeros siete meses, el intercambio comercial con Chile registró un saldo positivo de 2.170 millones de dólares. Las exportaciones crecieron el 20% con respecto a igual período del año anterior, alcanzando los 2.699 millones de dólares, mientras que las importaciones totalizaron 529 millones de dólares con un aumento del 42% en el período.

Por último, los principales destinos de las exportaciones en los primeros siete meses del año, en términos de valor absoluto, fueron: Brasil, China, Estados Unidos, Chile y España. Por otra parte, los principales países de origen de las importaciones fueron Brasil, China, Estados Unidos, Alemania y Paraguay (véanse cuadros 11 pág. 11, 12.2 pág. 12 y 13.2 pág. 13).

- **Estructura del Intercambio comercial en los siete meses.** En los gráficos 6 y 7 se puede apreciar la participación de los diferentes socios comerciales en las exportaciones argentinas y la de los principales proveedores.

Gráfico 6. Exportaciones según destino. Siete meses 2008

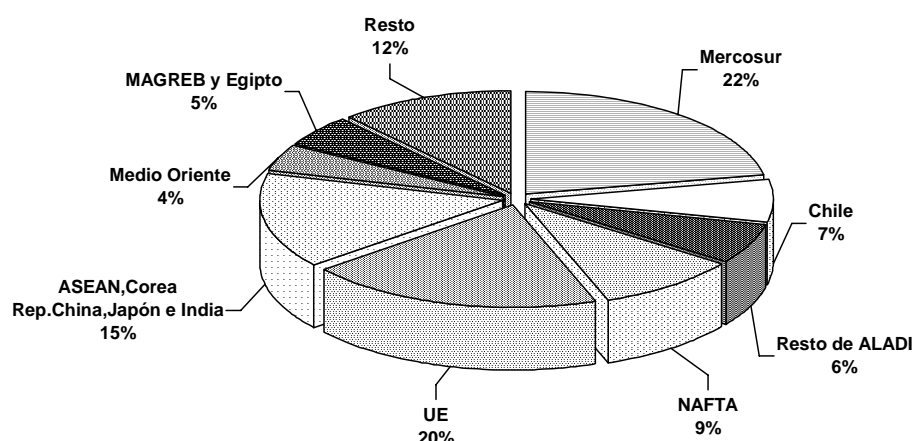
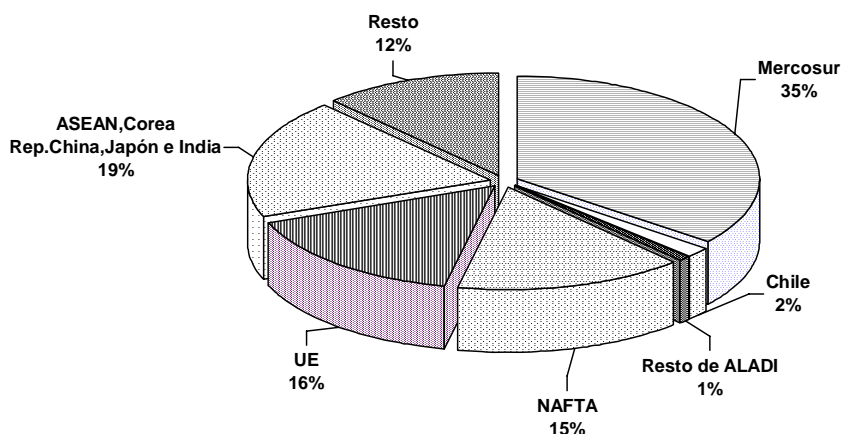


Gráfico 7. Importaciones según origen. Siete meses 2008



Cuadro 2. Exportaciones mensuales en millones de dólares, serie desestacionalizada. Enero 1998-julio 2008

Años	Enero	Febrero	Marzo	Abril	Mayo	Junio	Julio	Agosto	Sep- tiembre	Octubre	Noviem- bre	Diciem- bre
Millones de U\$S												
1998	2.140	2.283	2.232	2.298	2.194	2.359	2.232	2.216	2.310	2.111	2.024	2.033
1999	1.859	1.840	1.995	1.879	1.897	1.907	1.831	1.979	1.899	1.987	2.083	2.152
2000	2.094	2.140	2.174	2.158	2.229	2.149	2.240	2.107	2.159	2.164	2.257	2.470
2001	2.383	2.196	2.057	2.236	2.196	2.313	2.228	2.408	2.185	2.130	2.163	2.048
2002	2.079	2.104	2.169	2.039	2.024	2.050	2.121	2.082	2.277	2.332	2.253	2.121
2003	2.487	2.497	2.333	2.304	2.691	2.703	2.693	2.247	2.342	2.509	2.566	2.566
2004	2.620	2.811	2.766	2.850	2.947	2.816	2.898	2.784	2.958	2.890	3.182	3.054
2005	3.146	3.067	3.182	3.348	3.242	3.342	3.455	3.596	3.418	3.448	3.410	3.712
2006	3.605	3.652	3.797	3.696	3.702	3.746	3.663	3.923	3.952	4.246	4.275	4.291
2007	3.838	4.247	4.328	4.064	4.334	4.419	4.429	4.517	4.687	5.553	5.625	5.738
2008	6.395	6.159	5.154	5.525	5.566	5.336	6.755					

Cuadro 3. Exportaciones mensuales en millones de dólares, tendencia-ciclo. Enero 1998-julio 2008

Años	Enero	Febrero	Marzo	Abril	Mayo	Junio	Julio	Agosto	Sep- tiembre	Octubre	Noviem- bre	Diciem- bre
Millones de U\$S												
1998	2.213	2.225	2.239	2.252	2.259	2.256	2.241	2.210	2.167	2.114	2.058	2.004
1999	1.958	1.923	1.901	1.890	1.888	1.896	1.913	1.938	1.972	2.010	2.050	2.089
2000	2.121	2.145	2.161	2.168	2.170	2.169	2.169	2.174	2.185	2.201	2.216	2.230
2001	2.240	2.248	2.253	2.258	2.261	2.259	2.249	2.230	2.203	2.174	2.145	2.119
2002	2.098	2.082	2.071	2.068	2.074	2.092	2.122	2.162	2.210	2.261	2.314	2.368
2003	2.421	2.473	2.524	2.573	2.619	2.659	2.690	2.712	2.726	2.736	2.746	2.758
2004	2.776	2.798	2.822	2.845	2.865	2.883	2.901	2.920	2.943	2.970	3.004	3.043
2005	3.089	3.141	3.198	3.258	3.316	3.365	3.404	3.432	3.453	3.471	3.494	3.526
2006	3.565	3.609	3.655	3.701	3.748	3.800	3.859	3.926	3.997	4.065	4.121	4.163
2007	4.194	4.222	4.253	4.299	4.369	4.471	4.609	4.780	4.974	5.174	5.359	5.512
2008	5.625	5.702	5.755	5.793	5.817	5.819	5.787					

Cuadro 4. Variación porcentual con respecto al mismo período del año anterior de los valores, precios y cantidades de las exportaciones e importaciones. Siete meses 2008

Rubros y Usos	Variación porcentual respecto a igual período de 2007		
	Valor	Precio	Cantidad
Exportación	37	33	3
Productos primarios	56	49	5
Manufacturas de origen agropecuario	38	50	-8
Manufacturas de origen industrial	30	8	20
Combustibles y energía	17	60	-27
Importación	45	13	29
Bienes de capital	40	-	40
Bienes intermedios	47	30	13
Combustibles y lubricantes	101	69	19
Piezas y accesorios para bienes de capital	37	1	36
Bienes de consumo, incluido vehículos automotores de pasajeros	41	4	35
Bienes de consumo	34	.	.
Vehículos automotores de pasajeros	53	.	.
Resto	-13	.	.

Cuadro 5. Diferencias de valor significativas en la exportación de algunos productos seleccionados, en millones de dólares. Siete meses 2007-2008

Productos seleccionados	Siete meses		Diferencias absolutas
	2007*	2008 ^e	
Millones de U\$S			
Total Exportaciones	29.421	40.296	10.875
Total de productos seleccionados	17.175	24.652	7.477
Porotos de soja, excluido para siembra	1.358	2.839	1.481
Maíz, excluido para siembra, en grano	1.400	2.572	1.172
Harina y "pellets" de la extracción de aceite de soja	2.846	3.852	1.006
Aceite de soja, en bruto incluso desgomado	2.025	2.718	693
Aceite de girasol, en bruto	358	993	635
Vehiculos automóviles para el transporte de personas	971	1.459	488
Trigo, excluido duro, excluido para siembra	1.209	1.612	403
Naftas	649	1.010	361
Biodiesel	6	357	351
Aceites crudos de petróleo	646	922	276
Limonas	126	369	243
Fuel-oil	305	458	153
Vehículos automóviles para el transporte de mercancías	838	981	143
Aluminio en bruto	247	336	89
Carne bovina deshuesada, congelada	192	251	59
Pellets de harina de extracción de girasol	58	117	59
Vinos	217	275	58
Peras	243	299	56
Miel natural	79	123	44
Leche entera en polvo	176	209	33
Carne bovina deshuesada o refrigerada	396	420	24
Gas-oil	15	36	21
Manzanas	135	153	18
Camarones y langostinos	177	187	10
Gasolinas	652	393	-259
Productos laminados planos de hierro o acero sin alear	203	97	-106
Tubos y perfiles huecos sin costura de hierro o acero	704	688	-16
Gas de petróleo y demás hidrocarburos gaseosos	809	797	-12
Preparaciones y conservas de carne bovina	101	95	-6
Semillas de girasol	34	34	-
Resto	12.246	15.644	3.398

Cuadro 6. Exportaciones e importaciones en millones de dólares, según Grandes rubros y Uso económico y variación porcentual. Julio y siete meses 2007-2008

Rubros	Julio			Siete meses		
	2007*	2008 ^e	Variación porcentual	2007*	2008 ^e	Variación porcentual
Millones de U\$S				Millones de U\$S		
EXPORTACIÓN			%			%
Total	4.611	7.039	53	29.421	40.296	37
Productos primarios	1.123	2.184	94	6.811	10.613	56
Manufacturas de origen agropecuario	1.669	2.273	36	9.699	13.425	38
Manufacturas de origen industrial	1.362	1.961	44	9.029	11.725	30
Combustibles y energía	456	621	36	3.882	4.533	17
Usos	Julio			Siete meses		
	2007*	2008*	Variación porcentual	2007*	2008*	Variación porcentual
Millones de U\$S				Millones de U\$S		
IMPORTACIÓN			%			%
Total	4.126	6.038	46	23.472	34.151	45
Bienes de capital	879	1.193	36	5.372	7.546	40
Bienes intermedios	1.388	2.124	53	8.185	11.994	47
Combustibles y lubricantes	469	789	68	1.436	2.891	101
Piezas y accesorios para bienes de capital	681	997	46	4.271	5.833	37
Bienes de consumo	444	556	25	2.628	3.513	34
Vehículos automotores de pasajeros	255	371	45	1.513	2.316	53
Resto	10	10	-	67	58	-13

Cuadro 7. Exportaciones en millones de dólares y variación porcentual, según principales rubros.
Julio y siete meses 2007-2008

Rubros	Julio			Siete meses		
	2007*	2008*	Variación porcentual	2007*	2008*	Variación porcentual
	Millones de U\$S		%	Millones de U\$S		%
Total	4.611	7.039	53	29.421	40.296	37
Productos primarios	1.123	2.184	94	6.811	10.613	56
Animales vivos	5	3	-40	18	25	39
Pescados y mariscos sin elaborar	69	99	43	410	477	16
Miel	14	20	43	79	123	56
Hortalizas y legumbres sin elaborar	29	51	76	221	295	33
Frutas frescas	84	122	45	676	1.033	53
Cereales	400	838	110	2.877	4.717	64
Semillas y frutos oleaginosos	310	898	190	1.493	2.992	100
Tabaco sin elaborar	39	53	36	129	127	-2
Lanas sucias	3	2	-33	39	33	-15
Fibra de algodón	1	--	-97	6	--	-98
Mineral de cobre y sus concentrados	145	84	-42	771	647	-16
Resto de productos primarios	25	14	-44	94	145	54
Manufacturas de origen agropecuario (MOA)	1.669	2.273	36	9.699	13.425	38
Carnes y sus preparados	171	198	16	924	1.098	19
Pescados y mariscos elaborados	30	48	60	257	287	12
Productos lácteos	32	64	100	346	457	32
Otros productos de origen animal	5	6	20	28	40	43
Frutas secas o procesadas	11	17	55	60	66	10
Café, té, yerba mate y especias	7	9	29	53	62	17
Productos de molinería	34	83	144	199	426	114
Grasas y aceites	540	700	30	2.723	4.269	57
Azúcar y artículos de confitería	24	25	4	94	87	-7
Preparados de hortalizas, legumbres y frutas	79	141	78	421	565	34
Bebidas, líquidos alcohólicos y vinagre	46	68	48	294	385	31
Residuos y desperdicios de la ind.alimenticia	504	696	38	3.078	4.256	38
Extractos, curtientes y tintóreos	4	3	-25	29	28	-3
Pieles y cueros	94	76	-19	580	573	-1
Lanas elaboradas	4	12	200	92	111	21
Resto de MOA	84	126	50	520	716	38
Manufacturas de origen industrial (MOI)	1.362	1.961	44	9.029	11.725	30
Productos químicos y conexos	209	415	99	1.493	2.245	50
Materias plásticas y sus manufacturas	82	123	50	684	831	21
Caucho y sus manufacturas	29	37	28	185	217	17
Manufacturas de cuero, marroquinería	12	5	-58	70	50	-29
Papel, cartón, impresos y publicaciones	50	58	16	359	378	5
Textiles y confecciones	25	37	48	179	212	18
Calzado y sus partes componentes	2	4	100	19	22	16
Manufacturas de piedra, yeso, vidrio	14	18	29	92	102	11
Piedras, metales preciosos, monedas	26	52	100	305	542	78
Metales comunes y sus manufacturas	248	261	5	1.626	1.736	7
Máquinas y aparatos, material eléctrico	170	229	35	1.053	1.301	24
Material de transporte terrestre	455	650	43	2.607	3.428	31
Vehíc.de navegación-aérea, marítima y fluvial	1	22	///	97	369	280
Resto de MOI	38	52	37	258	293	14
Combustibles y energía	456	621	36	3.882	4.533	17
Petróleo crudo	67	114	70	646	922	43
Carburantes	318	408	28	2.165	2.588	20
Grasas y aceites lubricantes	15	17	13	110	91	-17
Gas de petróleo y otros hidrocarburos	44	66	50	809	797	-1
Energía eléctrica	-	1	///	84	69	-18
Resto de combustibles	13	15	15	69	65	-6

Cuadro 8. Importaciones mensuales en millones de dólares, serie desestacionalizada. Enero 1998-julio 2008

Años	Enero	Febrero	Marzo	Abril	Mayo	Junio	Julio	Agosto	Sep- tiembre	Octubre	Noviem- bre	Diciem- bre
Millones de U\$S												
1998	2.757	2.581	2.750	2.764	2.737	2.710	2.758	2.616	2.562	2.467	2.424	2.249
1999	2.197	2.150	2.056	1.899	2.020	2.099	2.108	2.147	2.133	2.174	2.171	2.354
2000	2.137	2.153	2.073	2.076	2.097	2.040	2.128	2.068	2.055	2.134	2.062	2.257
2001	2.078	2.012	2.072	2.020	1.955	1.723	1.656	1.614	1.508	1.341	1.229	1.114
2002	977	883	813	522	719	699	646	653	717	716	780	865
2003	922	1.030	1.042	1.125	1.018	1.079	1.114	1.112	1.236	1.282	1.380	1.511
2004	1.820	1.696	1.641	1.669	1.818	1.889	1.914	1.915	1.945	1.965	2.053	2.121
2005	2.200	2.157	2.262	2.372	2.414	2.568	2.351	2.390	2.370	2.460	2.540	2.605
2006	2.543	2.645	2.690	2.733	2.682	2.705	2.834	3.020	3.149	3.108	3.071	2.972
2007	3.105	3.143	3.491	3.184	3.406	3.519	4.009	4.329	4.021	4.159	4.220	4.119
2008	4.641	4.557	4.430	4.870	5.150	5.088	5.820					

Cuadro 9. Importaciones mensuales en millones de dólares, tendencia-ciclo. Enero 1998-julio 2008

Años	Enero	Febrero	Marzo	Abril	Mayo	Junio	Julio	Agosto	Sep- tiembre	Octubre	Noviem- bre	Diciem- bre
Millones de U\$S												
1998	2.741	2.759	2.766	2.762	2.746	2.715	2.670	2.610	2.536	2.455	2.369	2.286
1999	2.211	2.150	2.105	2.078	2.068	2.072	2.086	2.106	2.127	2.144	2.155	2.158
2000	2.153	2.143	2.130	2.116	2.104	2.095	2.090	2.088	2.089	2.091	2.093	2.091
2001	2.082	2.063	2.030	1.981	1.913	1.826	1.724	1.609	1.485	1.354	1.224	1.099
2002	986	888	809	750	710	688	682	692	716	754	801	853
2003	905	952	993	1.028	1.060	1.094	1.134	1.185	1.245	1.314	1.386	1.458
2004	1.528	1.595	1.659	1.720	1.777	1.830	1.880	1.926	1.970	2.014	2.062	2.113
2005	2.167	2.220	2.269	2.310	2.341	2.364	2.382	2.402	2.430	2.467	2.513	2.563
2006	2.611	2.653	2.690	2.724	2.761	2.804	2.854	2.909	2.963	3.014	3.061	3.107
2007	3.157	3.217	3.292	3.383	3.489	3.606	3.727	3.850	3.972	4.095	4.223	4.359
2008	4.506	4.663	4.825	4.986	5.136	5.269	5.381					

Cuadro 10. Importaciones en millones de dólares y variación porcentual, según principales usos. Julio y siete meses 2007-2008

Usos	Julio			Siete meses		
	2007*	2008*	Variación porcentual	2007*	2008*	Variación porcentual
	Millones de U\$S		%	Millones de U\$S		%
Total general	4.126	6.038	46	23.472	34.151	45
Bienes de capital	879	1.193	36	5.372	7.546	40
Bienes de capital (excepto el equipo de transporte)	720	981	36	4.369	5.897	35
Equipo de transporte industrial	159	212	33	1.003	1.650	65
Bienes intermedios	1.388	2.124	53	8.185	11.994	47
Suministros industriales	1.307	1.845	41	7.675	10.822	41
Alimentos y bebidas, destinados a la industria	81	279	244	510	1.172	130
Combustibles y lubricantes básicos y elaborados	469	789	68	1.436	2.891	101
Piezas y accesorios para bienes de capital	681	997	46	4.271	5.833	37
Bienes de consumo	444	556	25	2.628	3.513	34
Bienes de consumo no especificados duraderos	88	93	6	498	630	27
Bienes de consumo no especificados semiduraderos	123	161	31	740	1.003	36
Bienes de consumo no especificados no duraderos	150	189	26	866	1.121	29
Alimentos y bebidas básicos para el hogar	10	15	50	69	95	38
Alimentos y bebidas elaborados para el hogar	41	54	32	265	367	38
Materiales de transporte y accesorios no industriales	32	44	38	188	296	57
Vehículos automotores de pasajeros	255	371	45	1.513	2.316	53
Resto	10	10	-	67	58	-13

Cuadro 11. Balanza comercial en millones de dólares, por zonas económicas y países seleccionados.
Julio y siete meses 2008 y variación porcentual respecto a igual período de 2007

Zonas económicas y países seleccionados	Julio 2008 ²					Siete meses 2008 ²				
	Exportación		Importación		Saldo	Exportación		Importación		Saldo
	Millones de U\$S	Var %	Millones de U\$S	Var %	Millones de U\$S	Millones de U\$S	Var %	Millones de U\$S	Var %	Millones de U\$S
Total	7.039	53	6.038	46	1.001	40.296	37	34.151	45	6.145
Mercosur	1.426	41	1.935	27	-508	8.819	35	12.043	38	-3.224
Chile	402	53	110	67	292	2.699	20	529	42	2.170
Resto de ALADI	413	24	52	16	361	2.579	29	338	8	2.241
NAFTA	589	20	869	72	-280	3.820	19	5.166	43	-1.346
UE	1.335	66	891	40	444	7.967	57	5.382	36	2.585
ASEAN, Corea Rep. China ¹ , Japón e India	1.328	54	1.136	46	192	6.049	17	6.407	49	-358
Medio Oriente	360	169	14	27	346	1.702	142	106	61	1.596
MAGREB y Egipto	425	137	87	211	337	1.964	87	173	128	1.791
Resto	761	42	945	77	-183	4.696	37	4.007	96	689

² Nota:

Dato estimado para exportaciones enero-julio 2008

Dato provisorio para importaciones

Cuadro 12.1 Exportaciones en millones de dólares y variación porcentual, por Grandes rubros según zonas económicas y países seleccionados. Julio 2007-2008

Zonas económicas y países seleccionados	Grandes rubros														
	Total			Productos primarios			Manufacturas de origen agropecuario			Manufacturas de origen industrial			Combustibles y energía		
	2007*	2008°	Variación porcentual	2007*	2008°	Variación porcentual	2007*	2008°	Variación porcentual	2007*	2008°	Variación porcentual	2007*	2008°	Variación porcentual
	Millones de U\$S		%	Millones de U\$S		%	Millones de U\$S		%	Millones de U\$S		%	Millones de U\$S		%
Total	4.611	7.039	53	1.123	2.184	94	1.669	2.273	36	1.362	1.961	44	456	621	36
Mercosur	1.012	1.426	41	196	146	-26	105	186	77	574	927	61	136	167	23
Chile	262	402	53	43	90	109	60	114	90	107	142	33	52	56	8
Resto de ALADI	332	413	24	33	80	142	115	149	30	179	180	1	4	4	-
NAFTA	491	589	20	28	25	-11	126	155	23	188	300	60	148	110	-26
UE	804	1.335	66	278	359	29	388	789	103	136	187	38	2	--	-100
ASEAN	240	186	-23	45	26	-42	185	144	-22	10	17	70	-	-	-
China¹	414	956	131	195	751	285	209	189	-10	10	16	60	--	--	///
Corea Republicana	22	99	350	2	37	///	18	61	239	2	1	-50	-	-	-
Japón	90	60	-33	72	35	-51	16	22	38	2	3	50	--	-	-100
India	93	26	-72	--	1	295	89	21	-76	4	4	-	-	--	///
Medio Oriente	134	360	169	63	263	317	33	72	118	38	25	-34	-	-	-
MAGREB y Egipto	179	425	137	87	309	255	70	103	47	23	9	-61	-	3	///
Resto	537	761	42	79	61	-23	256	268	5	89	151	70	112	281	151

¹ Incluye Hong Kong y Macao.

Cuadro 12.2 Exportaciones en millones de dólares y variación porcentual, por Grandes rubros según zonas económicas y países seleccionados. Siete meses 2007-2008

Zonas económicas y países seleccionados	Grandes rubros														
	Total			Productos primarios			Manufacturas de origen agropecuario			Manufacturas de origen industrial			Combustibles y energía		
	2007*	2008*	Variación porcentual	2007*	2008*	Variación porcentual	2007*	2008*	Variación porcentual	2007*	2008*	Variación porcentual	2007*	2008*	Variación porcentual
	Millones de U\$S			Millones de U\$S			Millones de U\$S			Millones de U\$S			Millones de U\$S		
Total	29.421	40.296	37	6.811	10.613	56	9.699	13.425	38	9.029	11.725	30	3.882	4.533	17
Mercosur	6.540	8.819	35	1.165	1.215	4	694	1.010	46	3.593	5.272	47	1.088	1.322	22
Chile	2.244	2.699	20	246	295	20	446	655	47	815	1.138	40	737	612	-17
Resto de ALADI	1.999	2.579	29	286	452	58	599	1.038	73	1.069	1.065	--	45	23	-49
NAFTA	3.223	3.820	19	236	252	7	724	788	9	1.342	1.593	19	920	1.186	29
UE	5.090	7.967	57	1.492	2.432	63	2.806	4.451	59	781	1.015	30	11	68	///
ASEAN	1.225	1.185	-3	370	316	-15	776	774	--	76	92	21	3	3	-
China ¹	2.555	3.840	50	1.117	2.346	110	1.009	1.197	19	70	95	36	359	202	-44
Corea Republicana	443	312	-30	233	107	-54	191	170	-11	20	8	-60	-	26	///
Japón	412	290	-30	241	106	-56	91	87	-4	59	93	58	20	4	-80
India	520	422	-19	4	106	///	487	288	-41	29	23	-21	-	6	///
Medio Oriente	703	1.702	142	288	1.021	255	217	496	129	199	185	-7	-	--	///
MAGREB y Egipto	1.048	1.964	87	475	965	103	421	857	104	149	134	-10	3	9	200
Resto	3.420	4.696	37	658	1.000	52	1.239	1.613	30	826	1.011	22	697	1.071	54

Cuadro 13.1 Importaciones en millones de dólares y variación porcentual por Uso económico, según zonas económicas y países seleccionados. Julio 2007-2008

Zonas económicas y países seleccionados	Usos											
	Total			Bienes de capital			Bienes intermedios			Combustibles y lubricantes		
	2007*	2008*	Variación porcentual	2007*	2008*	Variación porcentual	2007*	2008*	Variación porcentual	2007*	2008*	Variación porcentual
	Millones de U\$S		%	Millones de U\$S		%	Millones de U\$S		%	Millones de U\$S		%
Total	4.126	6.038	46	879	1.193	36	1.388	2.124	53	469	789	68
Mercosur	1.519	1.935	27	311	323	4	532	848	59	115	39	-66
Chile	66	110	67	2	6	200	44	79	80	4	5	25
Resto de ALADI	45	52	16	--	1	234	19	24	26	13	7	-46
NAFTA	505	869	72	167	268	60	202	300	49	10	73	///
UE	638	891	40	141	214	52	217	275	27	50	55	10
ASEAN	97	128	32	25	37	48	23	28	22	-	--	///
China ¹	494	768	55	156	213	37	140	274	96	--	24	///
Corea Republicana	53	73	38	11	21	91	25	19	-24	--	--	106
Japón	103	125	21	30	29	-3	20	22	10	--	--	55
India	32	42	31	3	4	33	21	27	29	--	--	25
Medio Oriente	11	14	27	3	3	-	3	2	-33	--	--	///
MAGREB y Egipto	28	87	211	--	--	-85	11	11	-	17	76	347
Resto	535	945	77	29	75	159	131	214	63	261	508	95

Zonas económicas y países seleccionados	Usos											
	Piezas y accesorios para bienes de capital			Bienes de consumo			Vehículos automotores de pasajeros			Resto		
	2007*	2008*	Variación porcentual	2007*	2008*	Variación porcentual	2007*	2008*	Variación porcentual	2007*	2008*	Variación porcentual
	Millones de U\$S			Millones de U\$S			Millones de U\$S			Millones de U\$S		
			%			%			%			%
Total	681	997	46	444	556	25	255	371	45	10	10	-
Mercosur	222	328	48	137	148	8	202	248	23	--	1	69
Chile	5	7	40	11	13	18	-	-	-	-	-	-
Resto de ALADI	1	1	-	12	18	50	-	-	-	-	-	-
NAFTA	65	113	74	46	69	50	15	47	213	--	--	79
UE	127	213	68	77	89	16	26	44	69	--	--	105
ASEAN	32	38	19	16	25	56	-	-	-	-	-	-
China ¹	85	105	24	111	150	35	1	2	100	--	--	///
Corea Republicana	12	13	8	2	5	150	2	15	///	-	-	-
Japón	37	53	43	7	7	-	9	14	56	-	-	-
India	4	6	50	5	5	-	-	--	///	-	-	-
Medio Oriente	1	3	200	3	5	67	-	-	-	-	-	-
MAGREB y Egipto	--	--	148	--	--	1	-	-	-	-	-	-
Resto	87	117	34	16	21	31	--	--	-95	10	9	-10

¹ Incluye Hong Kong y Macao.

Cuadro 13.2 Importaciones en millones de dólares y variación porcentual por Uso económico según zonas económicas y países seleccionados. Siete meses 2007-2008

Zonas económicas y países seleccionados	Usos											
	Total			Bienes de capital			Bienes intermedios			Combustibles y lubricantes		
	2007*	2008*	Variación porcentual	2007*	2008*	Variación porcentual	2007*	2008*	Variación porcentual	2007*	2008*	Variación porcentual
	Millones de U\$S		%	Millones de U\$S		%	Millones de U\$S		%	Millones de U\$S		%
Total	23.472	34.151	45	5.372	7.546	40	8.185	11.994	47	1.436	2.891	101
Mercosur	8.740	12.043	38	1.680	2.271	35	3.365	4.889	45	383	355	-7
Chile	373	529	42	12	21	75	246	357	45	24	38	58
Resto de ALADI	312	338	8	2	5	150	100	123	23	119	86	-28
NAFTA	3.613	5.166	43	1.284	1.729	35	1.307	1.807	38	111	253	128
UE	3.951	5.382	36	940	1.487	58	1.362	1.669	23	127	239	88
ASEAN	640	800	25	159	225	42	160	190	19	--	--	-71
China ¹	2.534	4.093	62	814	1.151	41	667	1.354	103	--	70	///
Corea Republicana	268	441	65	73	115	58	102	111	9	--	1	///
Japón	661	807	22	183	207	13	146	164	12	1	1	-
India	196	267	36	17	23	35	120	171	43	1	2	100
Medio Oriente	66	106	61	13	21	62	20	40	100	7	--	-100
MAGREB y Egipto	76	173	128	1	--	-78	55	84	53	19	87	358
Resto	2.043	4.007	96	197	293	49	536	1.034	93	644	1.758	173

Zonas económicas y países seleccionados	Usos											
	Piezas y accesorios para bienes de capital			Bienes de consumo			Vehículos automotores de pasajeros			Resto		
	2007*	2008*	Variación porcentual	2007*	2008*	Variación porcentual	2007*	2008*	Variación porcentual	2007*	2008*	Variación porcentual
	Millones de U\$S		%	Millones de U\$S		%	Millones de U\$S		%	Millones de U\$S		%
Total	4.271	5.833	37	2.628	3.513	34	1.513	2.316	53	67	58	-13
Mercosur	1.402	1.955	39	788	980	24	1.122	1.591	42	1	2	100
Chile	26	34	31	64	78	22	--	-	-100	-	-	-
Resto de ALADI	8	10	25	83	113	36	--	-	-100	-	--	///
NAFTA	489	672	37	277	392	42	144	313	117	1	--	-39
UE	895	1.193	33	461	578	25	166	215	30	--	1	///
ASEAN	215	233	8	107	152	42	--	--	-68	-	-	-
China ¹	415	557	34	631	945	50	8	16	100	--	--	///
Corea Republicana	59	103	75	17	23	35	16	87	444	-	-	-
Japón	239	286	20	45	59	31	47	90	91	-	--	///
India	32	39	22	25	31	24	1	1	-	-	-	-
Medio Oriente	8	12	50	17	32	88	-	-	-	--	--	-76
MAGREB y Egipto	1	1	-	1	1	-	--	-	-100	-	-	-
Resto	482	738	53	112	127	13	9	2	-78	65	55	-15

¹ Incluye Hong Kong y Macao.

Cuadro 14. Exportaciones a Brasil en millones de dólares y variación porcentual, según principales rubros.
Julio y siete meses 2007-2008

Rubros	Exportaciones a Brasil					
	Julio			Siete meses		
	2007*	2008*	Variación porcentual	2007*	2008*	Variación porcentual
	Millones de U\$S		%	Millones de U\$S		%
Total	858	1.174	37	5.485	7.339	34
Productos primarios	184	119	-35	1.116	1.138	2
Animales vivos	-	--	///	--	1	166
Pescados y mariscos sin elaborar	--	1	115	6	6	-
Miel	-	-	-	--	-	-100
Hortalizas y legumbres sin elaborar	12	36	200	106	178	68
Frutas frescas	9	13	44	80	110	38
Cereales	126	64	-49	844	817	-3
Semillas y frutos oleaginosos	--	1	158	3	5	67
Tabaco sin elaborar	--	1	///	4	6	50
Lanas sucias	-	-	-	-	-	-
Fibra de algodón	--	-	-100	3	-	-100
Mineral de cobre y sus concentrados	34	-	-100	59	-	-100
Resto de productos primarios	2	3	50	12	15	25
Manufacturas de origen agropecuario (MOA)	80	141	76	534	777	46
Carnes y sus preparados	5	4	-20	24	29	21
Pescados y mariscos elaborados	5	8	60	63	64	2
Productos lácteos	5	13	160	43	75	74
Otros productos de origen animal	--	1	137	1	1	-
Frutas secas o procesadas	4	7	75	13	21	62
Café, té, yerba mate y especias	--	--	-13	2	3	50
Productos de molinería	21	52	148	135	273	102
Grasas y aceites	2	4	100	17	26	53
Azúcar y artículos de confitería	1	1	-	3	5	67
Preparados de hortalizas, legumbres y frutas	12	23	92	82	108	32
Bebidas, líquidos alcohólicos y vinagre	4	5	25	20	22	10
Residuos y desperdicios de la ind.alimenticia	--	1	13	2	4	100
Extractos, curtientes y tintóreos	--	--	96	1	2	100
Pieles y cueros	3	5	67	21	25	19
Lanas elaboradas	-	--	///	1	1	-
Resto de MOA	16	18	13	107	120	12
Manufacturas de origen industrial (MOI)	490	781	59	2.965	4.350	47
Productos químicos y conexos	67	120	79	449	613	37
Materias plásticas y sus manufacturas	37	60	62	342	422	23
Caucho y sus manufacturas	15	23	53	96	131	36
Manufacturas de cuero, marroquinería	--	--	-63	1	1	-
Papel, cartón, impresos y publicaciones	15	20	33	89	118	33
Textiles y confecciones	12	20	67	84	104	24
Calzado y sus partes componentes	--	1	///	1	2	100
Manufacturas de piedra, yeso, vidrio	2	3	50	10	16	60
Piedras, metales preciosos, monedas	--	1	///	--	1	///
Metales comunes y sus manufacturas	28	38	36	161	254	58
Máquinas y aparatos, material eléctrico	47	71	51	301	385	28
Material de transporte terrestre	260	415	60	1.394	2.253	62
Vehíc.de navegación-aérea, marítima y fluvial	--	--	-81	1	1	-
Resto de MOI	6	9	50	37	49	32
Combustibles y energía	104	133	28	869	1.074	24
Petróleo crudo	-	-	-	--	-	-100
Carburantes	88	120	36	666	878	32
Grasas y aceites lubricantes	4	7	75	23	33	43
Gas de petróleo y otros hidrocarburos	9	5	-44	172	161	-6
Energía eléctrica	-	-	-	1	--	-96
Resto de combustibles	3	--	-87	8	2	-75

Cuadro 15. Importaciones desde Brasil en millones de dólares y variación porcentual, por Uso económico.
Julio y siete meses 2007-2008

Usos	Importaciones desde Brasil					
	Julio			Siete meses		
	2007 *	2008 *	Variación porcentual	2007 *	2008 *	Variación porcentual
	Millones de U\$S		%	Millones de U\$S		%
Total	1.382	1.613	17	7.882	10.514	33
Bienes de capital	310	318	3	1.661	2.238	35
Bienes intermedios	450	572	27	2.825	3.698	31
Combustibles y lubricantes	74	17	-77	173	172	-1
Piezas y accesorios para bienes de capital	217	320	48	1.364	1.909	40
Bienes de consumo	130	138	6	737	907	23
Vehículos automotores de pasajeros	202	247	23	1.121	1.588	42
Resto	--	1	50	1	2	50

Cuadro 16. Valores unitarios trimestrales, de productos seleccionados exportados. Segundo trimestre 2006-2008

Productos seleccionados	Año 2006			Año 2007*				Año 2008*	
	Trimestre			Trimestre				Trimestre	
	Segundo	Tercero	Cuarto	Primero	Segundo	Tercero	Cuarto	Primero	Segundo
	U\$S / tn								
Trigo, excluido duro, excluido para siembra	143	153	171	173	184	199	294	299	361
Maíz, excluido para siembra, en grano	110	117	137	145	141	147	164	214	221
Porotos de soja, excluido para siembra	220	224	242	268	252	285	339	399	360
Carne bovina deshuesada, refrigerada	8.757	8.181	5.559	5.799	6.253	7.007	6.673	8.672	13.927
Carne bovina deshuesada, congelada	2.416	2.659	2.471	2.474	2.242	2.242	2.736	3.251	4.272
Preparaciones y conservas de carne bovina	2.818	2.826	2.626	2.495	2.791	2.879	2.960	3.144	3.695
Azúcar de caña en bruto, sin aromatizar ni colorear	306	309	324	510	533	285	331	536	546
Aceite de soja en bruto incluso desgomado	462	485	536	577	610	714	785	961	1.115
Aceite de girasol en bruto	544	574	606	631	659	782	919	1.054	1.368
Harina y "pellets" de la extracción de aceite de soja	176	180	189	202	202	214	257	288	296
Aceites crudos de petróleo	446	459	386	355	371	452	534	620	751
Naftas para petroquímica	589	577	497	532	652	655	768	832	896
Gasolinas excluidas de aviación	687	597	519	567	733	692	746	810	1.065
Gas natural en estado gaseoso	123	124	194	206	214	228	257	316	449

NOTA METODOLÓGICA

- El valor de las exportaciones de julio de 2008 debe considerarse como una estimación preliminar en razón de haberse efectuado con el 16,0% de documentación en trámite, que en muchos casos corresponde a operaciones que aún no han sido confirmadas a la Dirección General de Aduanas por los operadores, ya que éstas están pendientes dentro del plazo permitido por la legislación.

Ajuste estacional y tendencia-ciclo: a partir de la publicación de las cifras del comercio exterior correspondientes a abril de 2004, se realiza el ajuste estacional de las series de exportaciones e importaciones por el método directo, utilizando el programa X12-ARIMA desarrollado por el «U.S. Census Bureau». También se elabora la estimación de la Tendencia-Ciclo de dichas series, que surge de eliminar de la serie original, además de las fluctuaciones estacionales, las alteraciones de carácter no estacional (huelgas, efectos climáticos inesperados, etc.). Al eliminar estos factores, el indicador refleja la tendencia, lo que supone poder estimar sin interferencias la evolución histórica. El informe de prensa con fecha 30 de junio de 2004, presenta un ANEXO donde se brinda una descripción metodológica del método de desestacionalización y estimación de la tendencia-ciclo.

Las opciones del programa de desestacionalización que se utilizarán en los próximos meses para **Exportaciones** son: período considerado (a partir de enero-96; extensión con un año de pronósticos mediante el modelo: ARIMA log (0 1 1)(0 1 1)₁₂; ajuste por outliers); Para **Importaciones**: período considerado (a partir de enero-96; extensión con un año de pronósticos mediante el modelo Modelo ajustado: ARIMA (0 2 2)(0 1 1)₁₂; ajuste de efecto por días de actividad-efecto trading days-; ajuste de efecto pascuas con un día de impacto gradual; ajuste de variaciones por outliers).

- Cifras estimadas. En ocasión de la publicación de la Información de Prensa del Intercambio Comercial Argentino suelen practicarse modificaciones en las cifras de los meses anteriores, especialmente en los valores de exportación. Estas modificaciones, habitualmente de poca magnitud, obedecen a múltiples razones. Si bien el valor informado se construye fundamentalmente sobre la base de operaciones realizadas y perfeccionadas desde el punto de vista documental, existe un porcentaje de operaciones cuyo valor debe ser estimado ya que se encuentra pendiente, al momento de brindar la información, aún cuando están dentro del plazo permitido por la legislación. Asimismo hay operaciones que han sido oficializadas por un valor, se efectivizan por un valor inferior, y se demora la carga del post embarque (documento en donde se consigna el valor definitivo), razón por la cual también deben ser estimadas. Finalmente, la aplicación de regímenes tales como el de precios revisables (petróleo), con ajuste de precios en función a la calidad (concentrado de minerales) así como las operaciones en consignación, permiten a los exportadores modificar los valores declarados en el momento de la exportación en plazos que van de los 60 a los 180 días del embarque.
 - Por lo general no se realizan modificaciones en las cifras de importación salvo las practicadas a fin de cada año por la recuperación por parte de los importadores de mercaderías que fueran enviadas previamente a rezago y registradas como tal.
 - A los efectos de facilitar la tarea de los usuarios que utilizan las cifras de comercio exterior, el INDEC ha decidido practicar los ajustes mencionados en ocasión de la publicación de los datos correspondientes al mes de diciembre para los primeros seis meses del año y a los del mes de abril para el total anual.
- En virtud de la resolución 281/98, los exportadores de minerales tienen opción de modificar el valor de sus transacciones en virtud de las variaciones en la cantidad y en la ley del mineral constatadas por el comprador. Esta opción puede ser ejercida dentro de los 6 meses de embarque, con posibilidades de prorrogar este plazo por otros seis meses. Las estimaciones publicadas en el presente informe para los meses de noviembre 2007 a abril 2008 fueron elaboradas a partir del comportamiento observado en las operaciones ya rectificadas. Para el presente mes, julio de 2008, el período considerado es el correspondiente al trimestre noviembre 2007-enero 2008.
- A partir del mes de enero de 2004 se han incluido las exportaciones e importaciones bajo el régimen de courier.
- Las variaciones porcentuales de precios y cantidades de las exportaciones e importaciones del período analizado se construyeron sobre la base de un índice de precios mensual del tipo Paasche con base 1997=100. Estas variaciones pueden diferir de las publicadas en «Índices de Precios y

Cantidades de Comercio Exterior, base 1993=100» ya que responden a diferentes períodos base y frecuencias de cálculo.

- Los índices de precios del tipo Paasche se construyen considerando las cantidades del período de cálculo, razón por la cual son sensibles a los cambios en la composición del comercio exterior.

Zonas Económicas:

Mercosur (Mercado Común del Sur): incluye Argentina, Brasil, Paraguay y Uruguay (incluye zonas francas de Brasil y Uruguay).

Chile: incluye zonas francas de Iquique y Punta Arenas.

Resto de ALADI (Asociación Latinoamericana de Integración): incluye Colombia, Ecuador, Cuba, Perú, Venezuela y Bolivia (incluye zona franca)

NAFTA (Tratado de Libre Comercio de América del Norte): incluye Estados Unidos, Canadá y México.

UE (Unión Europea): incluye Austria, Bélgica, Dinamarca, España (incluye Islas Canarias), Finlandia, Francia (incluye Mónaco), Grecia, Irlanda, Italia (incluye San Marino), Luxemburgo, Países Bajos, Portugal, Reino Unido, República Federal de Alemania, Suecia, Chipre, Eslovaquia, Eslovenia, Estonia, Hungría, Letonia, Lituania, Malta, Polonia, República Checa. Se incorporan a partir del 1º de enero de 2007 Rumania y Bulgaria.

ASEAN (Asociación de las Naciones del Sudeste Asiático): incluye Brunei, Camboya, Filipinas, Indonesia, Laos, Malasia, Myanmar, Singapur, Tailandia y Vietnam.

Medio Oriente: incluye Arabia Saudita, Bahrein, Emiratos Árabes Unidos, Irán, Iraq, Israel, Jordania, Kuwait, Líbano, Omán, Qatar, República de Yemen, Siria y Territorio Autónomo Palestino.

A partir de enero de 2007, se publica el Intercambio Comercial con Egipto y la Unión del MAGREB Árabe (incluye: Argelia, Libia, Marruecos, Túnez y Mauritania) .

El 22 de setiembre de 2008 se difundirá la información más desagregada en la publicación INDEC INFORMA.

Signos convencionales

* Dato provisorio

... Dato no disponible a la fecha de presentación de los resultados

/// Dato que no corresponde presentar debido a la naturaleza de las cosas

- Dato igual a cero

s Dato resguardado por el secreto estadístico