



Buenos Aires, 24 de agosto de 2010

Intercambio Comercial Argentino

Datos provisorios del año 2009 y cifras estimadas de enero-julio de 2010

1. Presentación de los principales resultados

En julio de 2010 la balanza comercial marcó un superávit de 883 millones de dólares, cifra que representó una disminución del 34% con respecto al mismo período del año anterior.

Es el resultado de un mes en el que las exportaciones reportaron ingresos por 6.004 millones de dólares, mientras que las importaciones ascendieron a 5.121 millones de dólares.

El mayor valor exportado con respecto a julio del año anterior resultó de un aumento de las cantidades vendidas del 22% mientras los precios no presentaron variación.

Los rubros que registraron mayores aumentos en las exportaciones fueron: Semillas y frutos oleaginosos, Cereales, Material de transporte terrestre, Piedras, metales preciosos y sus manufacturas y Grasas y aceites.

El valor de las importaciones fue el 43% mayor que en el período correspondiente al año 2009. Esto se debió principalmente a un aumento en las cantidades (30%) y de los precios (10%). Los rubros que registraron mayores incrementos fueron: Bienes intermedios, Piezas y accesorios para bienes de capital, Bienes de Capital y Vehículos automotores de pasajeros.

Los valores acumulados en los siete meses de 2010 arrojaron una balanza comercial superavitaria de 8.374 millones de dólares, representando una disminución del 26% con respecto a igual período del año anterior. El total exportado fue de 38.298 millones de dólares contra 29.924 millones de dólares desembolsados en importaciones. Estos datos representaron un aumento del 19% y 43% respectivamente, comparándolos con el mismo período del año anterior.

El 31% de las compras al exterior fueron hechas en el ámbito del Mercosur, bloque que a su vez concentró el 25% de las exportaciones argentinas. Comparando estos resultados con julio del año anterior, los envíos argentinos hacia su principal socio comercial aumentaron el 24%, mientras que las importaciones provenientes del mismo crecieron el 43%.

Cuadro 1. Intercambio comercial argentino en millones de dólares y variaciones porcentuales.
Siete meses 2009-2010

Período	Exportación				Importación				Saldo	
			Variación porcentual				Variación porcentual			
	2009 *	2010 ^e	igual período año anterior	acumulado igual período año anterior	2009 *	2010 *	igual período año anterior	acumulado igual período año anterior	2009 *	2010*
	Millones de U\$S		%		Millones de U\$S		%		Millones de U\$S	
Total anual	55.669	///	///	///	38.781	///	///	///	16.888	///
Enero-julio	32.294	38.298		19	20.954	29.924		43	11.341	8.374
Enero	3.713	4.423	19	19	2.760	3.206	16	16	953	1.217
Febrero	3.942	4.060	3	11	2.663	3.456	30	23	1.279	604
Marzo	4.261	4.714	11	11	2.888	4.403	52	33	1.373	311
Abril	5.050	6.222	23	14	2.777	4.101	48	37	2.273	2.121
Mayo	5.202	6.521	25	17	2.660	4.574	72	44	2.542	1.947
Junio	5.210	6.353	22	18	3.619	5.062	40	43	1.591	1.291
Julio	4.916	6.004	22	19	3.586	5.121	43	43	1.330	883
Agosto	4.348				3.255				1.093	
Setiembre	4.535				3.666				869	
Octubre	4.806				3.656				1.150	
Noviembre	4.865				3.651				1.214	
Diciembre	4.820				3.599				1.221	

Nota: Los totales por suma pueden no coincidir por redondeo en las cifras parciales.

2. Exportaciones

• Exportaciones por Grandes rubros en julio

El aumento del valor exportado en el mes (comparado con igual mes del año anterior) fue el resultado de los mayores montos registrados en Productos primarios y Manufacturas de origen industrial. El mayor ascenso interanual en valores absolutos correspondió al primer rubro, cuyas ventas registraron un alza del 83% como resultado de un fuerte aumento en las cantidades vendidas (80%) y en los precios (2%).

Las Manufacturas de origen industrial -primer rubro de exportación en el mes de julio- registraron un incremento en sus ventas del 28%, producto del alza en las cantidades vendidas (24%) y de los precios (3%).

La ventas externas de Manufacturas de origen agropecuario -segundo rubro de exportación- registraron un incremento en los valores exportados del 2%, debido a un aumento en las cantidades exportadas (4%) que logró compensar una baja de los precios (1%).

Por su parte, los Combustibles y energía, registraron una variación negativa del 15%, debido a la disminución de las cantidades vendidas (26%), mientras los precios se incrementaron (15%). (Ver cuadro 6, pág. 8).

Entre los productos que generaron un incremento en valor absoluto de las exportaciones se ubicaron, en primer lugar, Semillas y frutos oleaginosos, en especial de porotos de soja a China, Egipto e Irán, entre otros países. Esto se debió a un incremento de las cantidades vendidas dado que los precios bajaron. En segundo lugar, se destacaron las ventas de Cereales, en especial de maíz a Irán, Colombia, Malasia y Japón, entre otras naciones y de trigo a Brasil. También sobresalió el rubro Material de transporte terrestre, por las mayores ventas de vehículos para transporte de mercancías a Brasil, Alemania y México, entre otros y de vehículos para el transporte de personas hacia Brasil. Le siguieron, las exportaciones de Piedras, metales preciosos y sus manufacturas, -en especial de oro para uso no monetario- hacia Canadá y de plata en bruto hacia Alemania y Suiza. Por último, dentro del rubro, Grasas y aceites resaltamos los envíos de aceite de soja hacia India, Perú y Corea Republicana por las mayores cantidades vendidas dado que los precios disminuyeron levemente.

Los productos que evidenciaron un decrecimiento en el mes de julio en sus ventas con respecto a igual mes del año anterior fueron: Carnes y sus preparados, por las menores ventas de carne bovina, deshuesada, congelada hacia Rusia e Israel y de Mineral de cobre y sus concentrados, donde disminuyeron los envíos hacia Filipinas y Alemania. En el primer caso, la baja se debió a una disminución de las cantidades exportadas dado que los precios aumentaron. (Ver cuadro 7, pág. 9).

• Exportaciones por Grandes rubros en los primeros siete meses

El aumento en el valor de las exportaciones (19%) se explicó por un alza conjunta de las cantidades exportadas (16%) y de los precios (3%).

Los rubros que mostraron un comportamiento positivo con respecto a igual período del año anterior, fueron: los Productos primarios (58%) y las Manufacturas de origen industrial con el 31%. Por su parte tanto las Manufacturas de origen agropecuario como los Combustibles y energía registraron variaciones negativas (3% y 4% respectivamente), disminuyendo en valor por efecto de una baja en las cantidades vendidas (5% y 38%), mientras los precios aumentaron (2% y 55% respectivamente). El aumento en las ventas de Manufacturas de origen industrial resultó de una fuerte suba en las cantidades exportadas (32%) mientras los precios se mantuvieron sin variación. El incremento de las ventas de Productos primarios, se debió a un aumento conjunto de cantidades exportadas (47%) y de los precios (8%). (Ver cuadro 4, pág. 7).

• Exportaciones de productos en términos de valor absoluto

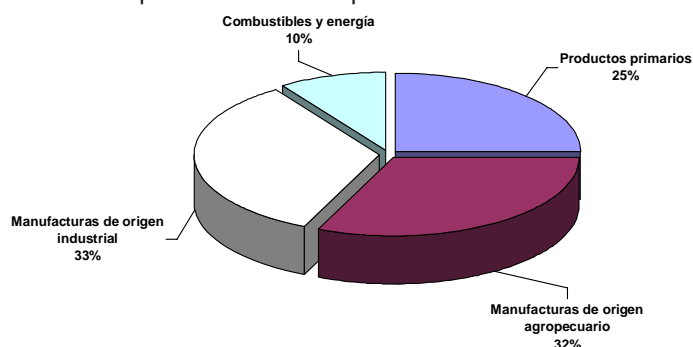
En julio se destacaron las ventas del complejo soja (harinas y pellets, porotos, aceites), vehículos automóviles terrestres, maíz, Piedras y metales preciosos, Petróleo crudo, Productos diversos de las industrias químicas, Materias plásticas y sus manufacturas y partes y piezas de vehículos y tractores.

Durante los siete meses del año además de los productos mencionados para el mes, resaltamos las ventas de Mineral de cobre y sus concentrados y resto de carburantes. (Ver cuadros 5, pág. 8, y 7, pág. 9).

• Estructura de las exportaciones en los primeros siete meses

Las Manufacturas de origen industrial y las Manufacturas de origen agropecuario fueron los rubros de mayor participación en las exportaciones argentinas con el 33% y 32% del valor total, respectivamente.

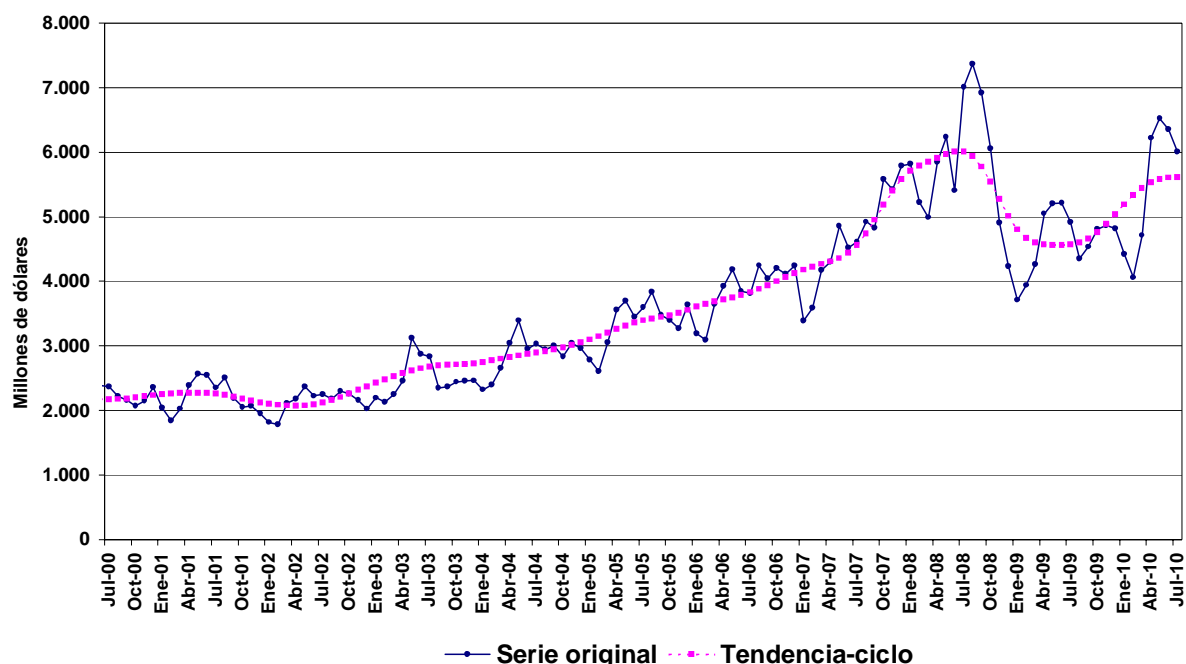
Gráfico 1. Composición de las exportaciones. Siete meses 2010



• Exportaciones desestacionalizadas y tendencia-ciclo.

En términos desestacionalizados, las exportaciones disminuyeron el 4,1% en el mes de julio con respecto al mes anterior. La tendencia-ciclo¹, por su parte, aumentó el 0,1%, con respecto al mes anterior. (Ver cuadros 2 y 3, pág. 7, y gráfico 2).

Gráfico 2. Tendencia-ciclo de las exportaciones en millones de dólares. Julio 2000-2010



3. Importaciones

• Importaciones por Usos económicos en julio

El aumento de las importaciones en el mes de julio con respecto al mismo mes del año anterior resultó del mayor valor importado de todos los Usos económicos.

El mayor ascenso en valores absolutos se registró en las importaciones de Bienes intermedios, principal uso de importación, debido a un aumento conjunto de las cantidades y los precios; especialmente por las mayores compras de minerales de hierro, semielaborados de hierro, acero sin alear, alúmina calcinada, etileno, urea con contenido de nitrógeno y productos inmunológicos preparados como medicamentos.

Le siguieron las importaciones de Piezas y accesorios para bienes de capital, donde sobresalieron las adquisiciones de partes para receptores de radiotelefonía, radiodifusión y televisión, circuitos impresos para aparatos eléctricos de telefonía, cajas de cambio, partes y accesorios de carrocerías de vehículos para transporte de personas o mercancías, partes para aparatos eléctricos de telefonía y neumáticos de caucho.

Luego continuaron en orden absoluto, las importaciones de Bienes de capital, por las mayores compras de grupos electrógenos, computadoras portátiles, vehículos para transporte de mercancías, tractores de carretera para semirremolque, aparatos receptores decodificadores de TV y chasis con motor y cabina para transporte de mercancías.

También crecieron las importaciones de Vehículos automotores de pasajeros, en su mayoría provenientes de Brasil, México y Alemania.

Le siguieron las importaciones de Combustibles y lubricantes, por las mayores compras de gas oil, hulla bituminosa, gas licuado y gaseoso.

Por último, dentro del rubro Bienes de consumo, se destacaron las compras de funguicidas, carne porcina congelada, herbicidas y discos grabados para sistemas de lecturas por rayos láser. (Ver cuadro 10, pág. 10).

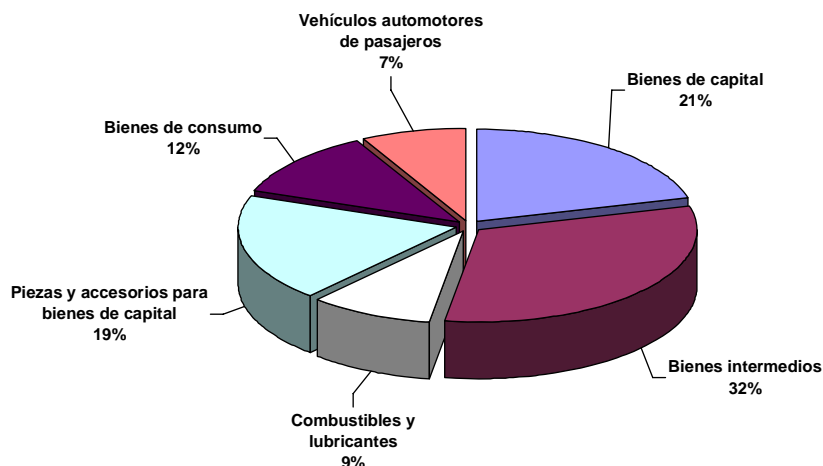
• Importaciones de productos en términos de valor absoluto

En el mes de julio se destacaron las compras de gas oil, vehículos para transporte de personas, gas natural licuado, fuel oil, partes y accesorios de carrocerías para transporte de personas y mercancías, computadoras portátiles, minerales de hierro, teléfonos celulares portátiles, cajas de cambio y partes para aparatos receptores de radiotelefonía, radiodifusión y televisión.

Durante los siete primeros meses del año además de los productos mencionados para el mes, sobresalieron las compras de aviones - ingresados temporalmente por más de 365 días -, energía eléctrica y vehículos para transporte de mercancías.

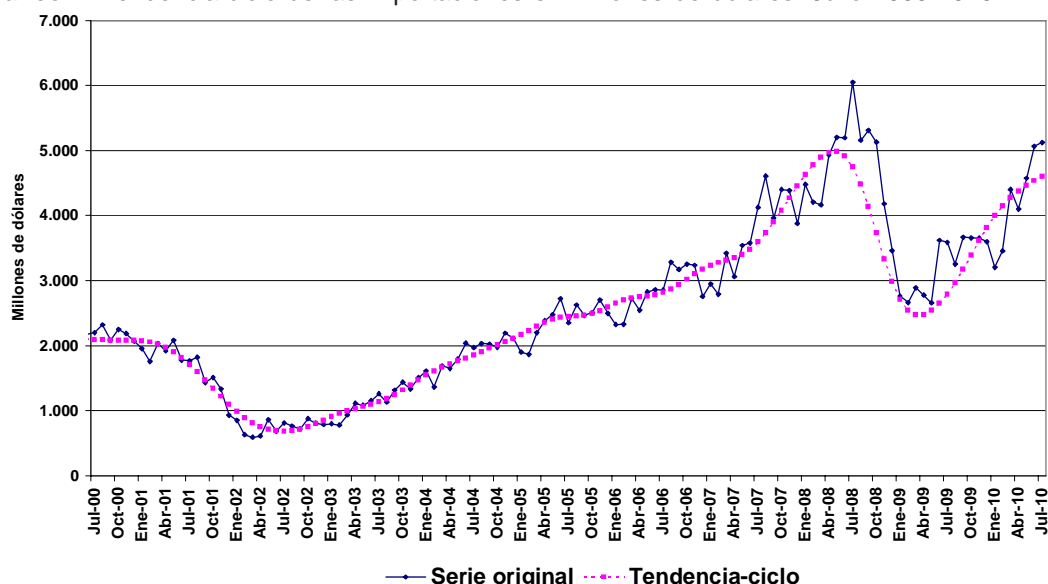
¹ Véase la nota metodológica en página 16.

Gráfico 3. Composición de las importaciones. Siete meses 2010



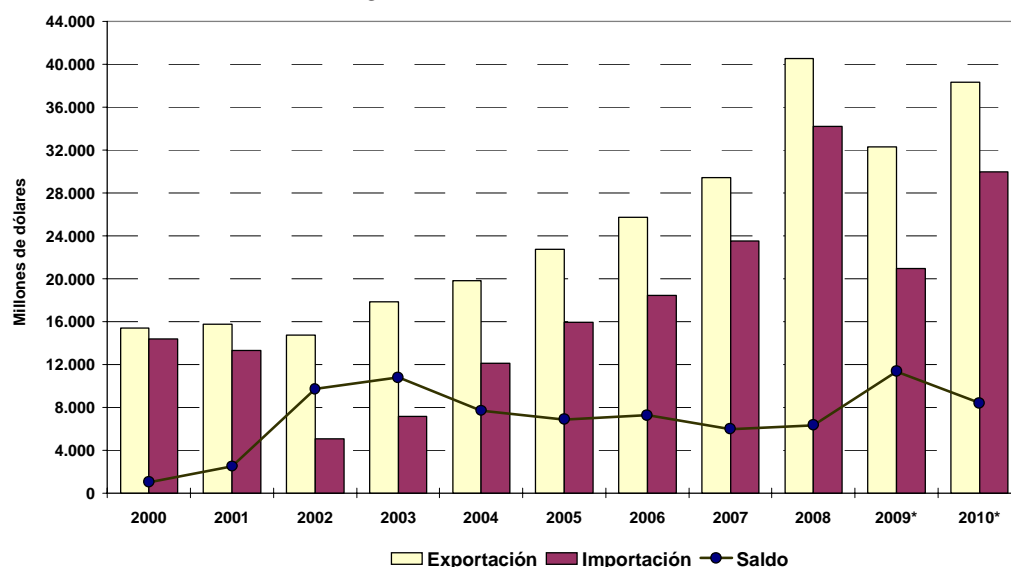
- **Estructura de las importaciones en los primeros siete meses.** En los primeros siete meses del año, los Bienes intermedios representaron el 32% de las importaciones argentinas, mientras que los Bienes de capital le siguieron en importancia con el 21% del total.
- **Importaciones desestacionalizadas y tendencia-ciclo.** En términos desestacionalizados, las importaciones del mes de julio aumentaron el 4,1% con respecto al mes anterior. Por su parte, la tendencia-ciclo¹ registró en julio un alza del 1,5% con respecto al mes anterior. (Ver cuadros 8 y 9, pág. 10 y gráfico 4).

Gráfico 4. Tendencia-ciclo de las importaciones en millones de dólares. Julio 2000-2010



4. Intercambio comercial según zonas económicas

Gráfico 5. Intercambio comercial argentino en millones de dólares. Siete meses 2000-2010



¹ Véase la nota metodológica en página 16.

- **Mercosur.** El intercambio con este bloque -primero en importancia- en el mes de julio arrojó un saldo comercial negativo de 92 millones de dólares. Este resultado fue producto de un aumento de las exportaciones del 24% y de un alza de las importaciones (43%), con respecto a julio del año anterior. Las mayores ventas externas se registraron en el rubro Manufacturas de origen industrial (vehículos para transporte de personas y mercancías) y Productos primarios (trigo y Mineral de cobre y sus concentrados); en todos los casos hacia Brasil.

El aumento de las importaciones en julio con respecto al mismo mes del año anterior fue producto de mayores compras, en especial de Bienes intermedios (minerales de hierro y semielaborados de hierro sin alear); Piezas y accesorios para bienes de capital (partes y accesorios de carrocerías de vehículos automóviles, cajas de cambio, motores de émbolo y circuitos impresos con componentes eléctricos) y Vehículos automotores de pasajeros; en todos los casos provenientes de Brasil.

En los siete meses del año las exportaciones hacia el Mercosur crecieron el 29% en todos los rubros, a excepción de Combustibles y energía. La suba más importante en valor absoluto corresponde a las exportaciones de Manufacturas de origen industrial. Las importaciones subieron el 43% en el período, registrando incrementos en todos sus usos. Sobresalieron las compras de Piezas y accesorios para bienes de capital, Bienes intermedios y los Vehículos automotores de pasajeros. El intercambio con el bloque durante los siete meses arrojó un déficit comercial de 429 millones de dólares.

- **Unión Europea.** En el mes de julio el intercambio comercial con este bloque -tercero en importancia- arrojó un saldo comercial positivo de 26 millones de dólares. Las exportaciones disminuyeron el 10% con respecto al mismo mes del año anterior. Esto fue el resultado, principalmente, de una disminución en las ventas de Manufacturas de origen agropecuario (carne bovina hacia Alemania e Italia) y Productos primarios (Mineral de cobre y sus concentrados a Alemania y tabaco en hojas hacia Bélgica).

Las importaciones desde este bloque subieron el 41% en julio con respecto a igual mes del año anterior, especialmente por las mayores compras de Bienes de intermedios (medicamentos de Alemania e Italia, abonos con nitrógeno y fósforo de Polonia, polietilenos en formas primarias y perfiles de hierro, acero sin alear de España) y Bienes de capital (grupos electrógenos de Francia, Italia y Alemania y máquinas para hacer túneles de Alemania).

El comercio con este bloque en los siete meses arrojó un saldo positivo de 557 millones de dólares. Las exportaciones no presentaron variación con respecto a igual período del año anterior. En tanto, las importaciones provenientes desde esta zona aumentaron el 53%, principalmente por las compras de Bienes intermedios y Bienes de capital.

- **ASEAN, Corea Republicana, China, Japón e India.** El intercambio con este bloque -segundo en importancia en julio- registró un saldo comercial positivo de 139 millones de dólares. Las exportaciones aumentaron el 52% con respecto a julio de 2009, debido principalmente a los mayores envíos de porotos de soja a China; de maíz hacia Malasia, Japón, Vietnam y Taiwán y de aceite de soja a India.

Las importaciones desde este origen subieron el 64% en julio con respecto a igual mes del año anterior, por las mayores compras de Bienes de capital (computadoras portátiles, aparatos para recepción, conversión y transmisión de voz, imagen y otros datos y decodificadores de TV de China) y Piezas y accesorios para bienes de capital (partes para aparatos eléctricos de telefonía y circuitos impresos con componentes electrónicos de China).

El intercambio comercial con este bloque en los siete meses resultó con un saldo positivo de 1.473 millones de dólares. Las exportaciones aumentaron el 37% con respecto a igual período del año anterior, por las mayores ventas de Productos primarios a China, países del ASEAN y Japón y Manufacturas de origen agropecuario a India. Las importaciones desde este origen subieron el 43%, registrándose las principales subas en las compras de Bienes de capital, Piezas y accesorios para bienes de capital y Bienes intermedios, en su mayoría provenientes de China.

- **NAFTA.** El intercambio comercial con este bloque arrojó un saldo negativo de 184 millones de dólares en el mes de julio. Las exportaciones subieron el 50% con respecto a julio del año anterior por las mayores ventas de Manufacturas de origen industrial, en especial de oro para uso no monetario hacia Canadá.

Las importaciones desde este bloque aumentaron el 31% con respecto a julio del año anterior. Los usos económicos que registraron mayores subas fueron: Bienes intermedios (ácido fosfonometiliminodiacético y fosfato monoamónico ambos de Estados Unidos) y Vehículos automotores de pasajeros provenientes de México.

En los siete meses, el intercambio comercial con este bloque arrojó un saldo negativo de 1.454 millones de dólares. Las exportaciones registraron un ascenso del 7% con respecto al mismo período del año anterior, por las mayores ventas de Manufacturas de origen industrial. Las importaciones subieron el 25% debido al aumento en las compras de Bienes intermedios, Vehículos automotores de pasajeros y Combustibles y lubricantes.

- **Chile.** En julio las exportaciones a Chile registraron un descenso del 10% con respecto al mismo mes del año anterior, por las menores ventas de Combustibles y energía, principalmente de Petróleo crudo. Las importaciones aumentaron el 31% debido a mayores compras de Bienes de consumo (carne porcina congelada y salmones del pacífico refrigerados) y Bienes intermedios, especialmente de ferromolibdeno y papel para acanalar en bobinas u hojas. El superávit comercial alcanzó en el mes de julio los 284 millones de dólares. En los siete meses, el intercambio comercial con Chile registró un saldo positivo de 2.233 millones de dólares. Las exportaciones aumentaron el 4% con respecto a igual período del año anterior, mientras que las importaciones mostraron una suba del 26% en el período. (Ver cuadros 11 y 12.1 pág. 11, 12.2, 13.1 pág. 12 y 13.2 pág. 13).
- **Principales socios comerciales en los primeros siete meses.** Los destinos de las exportaciones argentinas, en orden decreciente de acuerdo al valor absoluto, fueron: Brasil, China, Chile, Estados Unidos y Países Bajos. Mientras que, los principales países de origen de las importaciones en el período fueron: Brasil, China, Estados Unidos, Alemania y Francia.
- **Estructura del Intercambio comercial en los primeros siete meses.** En los gráficos 6 y 7 se puede apreciar la participación de los diferentes socios comerciales en las exportaciones argentinas y la de los principales proveedores.

Gráfico 6. Exportaciones según destino. Siete meses 2010

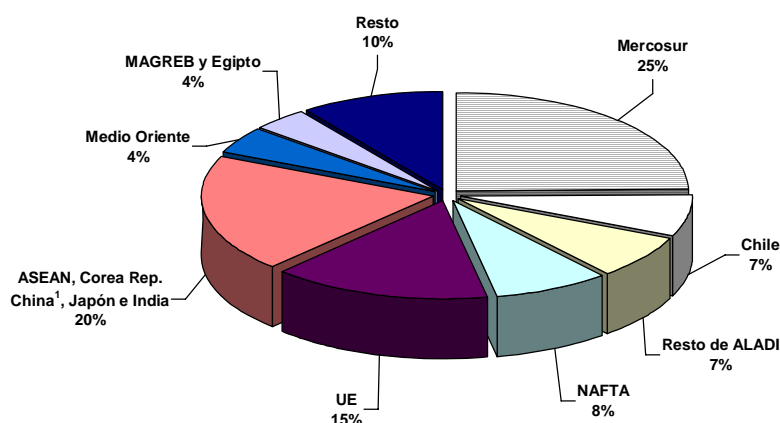
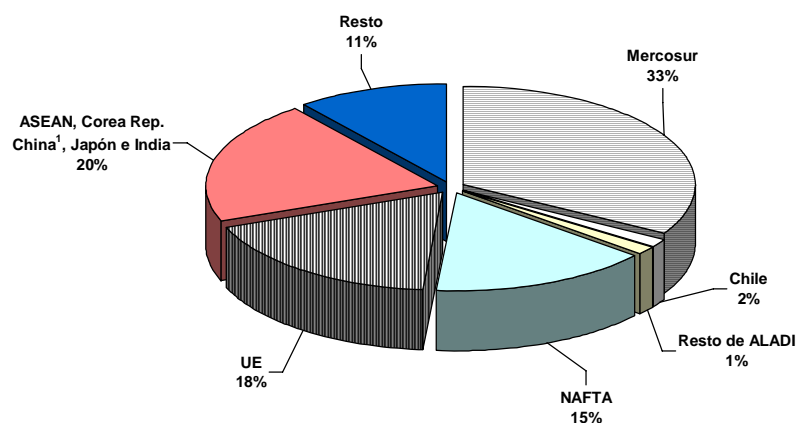


Gráfico 7. Importaciones según origen. Siete meses 2010



Cuadro 2. Exportaciones mensuales en millones de dólares, serie desestacionalizada.
Enero 2000-julio 2010

Años	Enero	Febrero	Marzo	Abril	Mayo	Junio	Julio	Agosto	Sep- tiembre	Octubre	Noviem- bre	Diciem- bre
Millones de U\$S												
2000	2.094	2.087	2.162	2.165	2.236	2.157	2.248	2.119	2.165	2.171	2.263	2.472
2001	2.380	2.218	2.041	2.236	2.196	2.311	2.226	2.414	2.184	2.128	2.161	2.045
2002	2.073	2.123	2.154	2.038	2.023	2.049	2.119	2.089	2.278	2.332	2.252	2.119
2003	2.482	2.518	2.319	2.299	2.687	2.699	2.693	2.250	2.344	2.511	2.570	2.569
2004	2.629	2.739	2.763	2.853	2.950	2.819	2.910	2.792	2.967	2.900	3.194	3.060
2005	3.168	3.094	3.170	3.330	3.217	3.332	3.460	3.585	3.408	3.464	3.417	3.723
2006	3.655	3.674	3.783	3.648	3.651	3.724	3.665	3.911	3.945	4.283	4.279	4.329
2007	3.918	4.282	4.331	3.956	4.236	4.350	4.424	4.514	4.699	5.686	5.634	5.951
2008	6.806	6.071	5.239	5.371	5.449	5.159	6.711	6.777	6.762	6.187	5.097	4.391
2009	4.366	4.771	4.506	4.592	4.492	4.892	4.667	4.000	4.419	4.905	5.028	5.030
2010	5.206	4.919	5.010	5.626	5.605	5.908	5.667					

Cuadro 3. Exportaciones mensuales en millones de dólares, tendencia-ciclo. Enero 2000-julio 2010

Años	Enero	Febrero	Marzo	Abril	Mayo	Junio	Julio	Agosto	Sep- tiembre	Octubre	Noviem- bre	Diciem- bre
Millones de U\$S												
2000	2.114	2.139	2.156	2.167	2.172	2.172	2.172	2.175	2.184	2.199	2.217	2.234
2001	2.248	2.258	2.265	2.268	2.270	2.267	2.257	2.238	2.210	2.178	2.147	2.120
2002	2.100	2.085	2.075	2.071	2.074	2.089	2.116	2.156	2.205	2.259	2.316	2.371
2003	2.425	2.477	2.527	2.574	2.615	2.650	2.675	2.693	2.703	2.709	2.716	2.727
2004	2.746	2.771	2.799	2.825	2.849	2.871	2.892	2.915	2.943	2.975	3.012	3.053
2005	3.097	3.145	3.200	3.258	3.312	3.358	3.392	3.418	3.442	3.472	3.509	3.555
2006	3.603	3.647	3.685	3.717	3.750	3.787	3.831	3.882	3.938	4.000	4.063	4.124
2007	4.179	4.226	4.266	4.306	4.357	4.436	4.561	4.735	4.951	5.183	5.402	5.581
2008	5.709	5.792	5.851	5.906	5.964	6.010	6.011	5.937	5.776	5.540	5.269	5.010
2009	4.803	4.667	4.597	4.568	4.560	4.560	4.569	4.598	4.659	4.756	4.885	5.036
2010	5.190	5.331	5.446	5.530	5.582	5.607	5.612					

Cuadro 4. Variación porcentual con respecto al mismo período del año anterior de los valores, precios y cantidades de las exportaciones e importaciones. Siete meses 2010

Rubros y Usos	Variación porcentual respecto a igual período de 2009		
	Valor	Precio	Cantidad
Exportación	19	3	16
Productos primarios	58	8	47
Manufacturas de origen agropecuario	-3	2	-5
Manufacturas de origen industrial	31	-	32
Combustibles y energía	-4	55	-38
Importación	43	7	34
Bienes de capital	33	1	32
Bienes intermedios	39	15	21
Combustibles y lubricantes	69	28	32
Piezas y accesorios para bienes de capital	50	-	50
Bienes de consumo, incluido vehículos automotores de pasajeros	43	3	40
Bienes de consumo	24	.	.
Vehículos automotores de pasajeros	86	.	.
Resto	11	.	.

Cuadro 5. Diferencias de valor significativas en la exportación de algunos productos seleccionados, en millones de dólares. Siete meses 2009-2010

Productos seleccionados	Siete meses		Diferencias absolutas
	2009*	2010*	
Millones de U\$S			
Total exportaciones	32.294	38.298	6.004
Total de productos seleccionados	21.152	25.318	4.166
Porotos de soja, excluido para siembra	1.298	3.348	2.050
Maíz, excluido para siembra, en grano	1.067	2.186	1.119
Vehículos automóviles para el transporte de personas	1.238	1.938	700
Oro para uso no monetario	486	1.104	618
Vehículos automóviles para el transporte de mercancías	682	1.226	544
Biodiesel	427	674	247
Cueros y pieles bovinos o equinos curtidos o "crust"	223	414	191
Naftas	462	622	160
Cajas de cambio y sus partes	229	336	107
Camarones y langostinos	134	234	100
Aluminio en bruto	253	351	98
Fuel oil	136	213	77
Vinos	308	369	61
Maníes	133	156	23
Limonas	119	129	10
Miel natural	112	119	7
Herbicidas, inhibidores de germinación y reguladores de crecimiento de las plantas	104	111	7
Filetes de merluza congelados	122	126	4
Harina y "pellets" de la extracción de aceite de soja	4.945	4.381	-564
Energía eléctrica	353	25	-328
Carne bovina deshuesada, congelada	413	238	-175
Tubos y perfiles huecos sin costura de hierro o acero	625	468	-157
Aceite de girasol, en bruto	466	325	-141
Aceites crudos de petróleo	1.436	1.325	-111
Gasolinas	192	87	-105
Trigo, excluido duro, para siembra	723	635	-88
Cebada cervecera	100	35	-65
Carne bovina deshuesada, refrigerada	391	336	-55
Productos laminados planos de hierro o acero sin alear	185	150	-35
Gas de petróleo y demás hidrocarburos gaseosos	683	657	-26
Aceite de soja, en bruto incluso desgomado	2.067	2.043	-24
Harina de trigo	179	158	-21
Pellets de harina de extracción de girasol	76	60	-16
Preparaciones y conservas de carne bovina	117	102	-15
Peras	300	285	-15
Manzanas	123	116	-7
Semilla de girasol	56	51	-5
Leche entera en polvo	189	185	-4
Resto	11.142	12.980	1.838

Cuadro 6. Exportaciones e importaciones en millones de dólares, según Grandes rubros y Uso económico y variación porcentual. Julio y siete meses 2009-2010

Rubros	Julio			Siete meses		
	2009*	2010*	Variación porcentual	2009*	2010*	Variación porcentual
Millones de U\$S				Millones de U\$S		
EXPORTACIÓN						
Total	4.916	6.004	22	32.294	38.298	19
Productos primarios	802	1.469	83	6.066	9.560	58
Manufacturas de origen agropecuario	1.997	2.042	2	12.569	12.130	-3
Manufacturas de origen industrial	1.625	2.075	28	9.850	12.951	31
Combustibles y energía	492	418	-15	3.810	3.656	-4
Usos	Julio			Siete meses		
	2009*	2010*	Variación porcentual	2009*	2010*	Variación porcentual
Millones de U\$S				Millones de U\$S		
IMPORTACIÓN						
Total	3.586	5.121	43	20.954	29.924	43
Bienes de capital	725	959	32	4.641	6.192	33
Bienes intermedios	1.072	1.593	49	6.797	9.442	39
Combustibles y lubricantes	453	646	43	1.626	2.752	69
Piezas y accesorios para bienes de capital	682	969	42	3.780	5.669	50
Bienes de consumo	442	544	23	2.780	3.452	24
Vehículos automotores de pasajeros	201	398	98	1.250	2.330	86
Resto	11	11	-	79	88	11

Cuadro 7. Exportaciones en millones de dólares y variación porcentual, según principales rubros.
Julio y siete meses 2009-2010

Rubros	Julio			Siete meses		
	2009*	2010*	Variación porcentual	2009*	2010*	Variación porcentual
	Millones de U\$S		%	Millones de U\$S		%
Total	4.916	6.004	22	32.294	38.298	19
Productos primarios	802	1.469	83	6.066	9.560	58
Animales vivos	3	1	-67	23	16	-30
Pescados y mariscos sin elaborar	68	98	44	352	430	22
Miel	14	13	-7	112	119	6
Hortalizas y legumbres sin elaborar	28	38	36	227	365	61
Frutas frescas	98	91	-7	708	715	1
Cereales	189	495	162	2.241	3.197	43
Semillas y frutos oleaginosos	209	657	214	1.463	3.525	141
Tabaco sin elaborar	69	21	-70	133	77	-42
Lanas sucias	2	2	-	14	39	179
Fibra de algodón	3	3	-	11	9	-18
Mineral de cobre y sus concentrados	96	22	-77	651	859	32
Resto de productos primarios	22	28	27	133	209	57
Manufacturas de origen agropecuario (MOA)	1.997	2.042	2	12.569	12.130	-3
Carnes y sus preparados	219	132	-40	1.234	1.077	-13
Pescados y mariscos elaborados	30	29	-3	236	235	--
Productos lácteos	49	63	29	339	373	10
Otros productos de origen animal	6	5	-17	42	36	-14
Frutas secas o procesadas	11	10	-9	57	60	5
Café, té, yerba mate y especias	10	11	10	72	87	21
Productos de molinería	58	45	-22	326	311	-5
Grasas y aceites	417	517	24	2.891	2.781	-4
Azúcar y artículos de confitería	30	36	20	167	168	1
Preparados de hortalizas, legumbres y frutas	100	85	-15	487	478	-2
Bebidas, líquidos alcohólicos y vinagre	67	69	3	407	462	14
Residuos y desperdicios de la ind.alimenticia	839	834	-1	5.298	4.700	-11
Extractos, curtientes y tintóreos	3	6	100	21	35	67
Pieles y cueros	59	86	46	347	596	72
Lanas elaboradas	8	10	25	57	99	74
Resto de MOA	91	104	14	589	633	7
Manufacturas de origen industrial (MOI)	1.625	2.075	28	9.850	12.951	31
Productos químicos y conexos	361	394	9	2.068	2.502	21
Materias plásticas y sus manufacturas	100	110	10	685	757	11
Caucho y sus manufacturas	29	35	21	181	210	16
Manufacturas de cuero, marroquinería	3	4	33	20	22	10
Papel, cartón, impresos y publicaciones	53	62	17	341	422	24
Textiles y confecciones	27	30	11	158	203	28
Calzado y sus partes componentes	2	2	-	14	17	21
Manufacturas de piedra, yeso, vidrio	14	16	14	83	114	37
Piedras, metales preciosos, monedas	98	200	104	574	1.218	112
Metales comunes y sus manufacturas	194	200	3	1.507	1.493	-1
Máquinas y aparatos, material eléctrico	168	202	20	1.123	1.236	10
Material de transporte terrestre	519	755	45	2.481	4.055	63
Vehíc.de navegación aérea, marítima y fluvial	17	24	41	369	440	19
Resto de MOI	42	40	-5	246	260	6
Combustibles y energía	492	418	-15	3.810	3.656	-4
Petróleo crudo	186	184	-1	1.436	1.325	-8
Carburantes	203	172	-15	1.226	1.544	26
Grasas y aceites lubricantes	10	8	-20	58	55	-5
Gas de petróleo y otros hidrocarburos	57	44	-23	683	657	-4
Energía eléctrica	25	1	-96	353	25	-93
Resto de combustibles	11	9	-18	54	50	-7

Cuadro 8. Importaciones mensuales en millones de dólares, serie desestacionalizada. Enero 2000-julio 2010

Años	Enero	Febrero	Marzo	Abril	Mayo	Junio	Julio	Agosto	Sep- tiembre	Octubre	Noviem- bre	Diciem- bre
Millones de U\$S												
2000	2.155	2.147	2.053	2.103	2.085	2.027	2.163	2.027	2.058	2.163	2.045	2.254
2001	2.077	2.035	2.061	2.074	1.915	1.711	1.663	1.581	1.494	1.340	1.220	1.149
2002	950	918	848	545	723	683	625	609	733	660	779	919
2003	938	1.065	1.085	1.127	1.012	1.086	1.040	1.088	1.212	1.254	1.385	1.558
2004	1.840	1.723	1.656	1.697	1.830	1.822	1.870	1.916	1.878	1.974	2.085	2.157
2005	2.263	2.161	2.231	2.392	2.405	2.482	2.344	2.406	2.316	2.515	2.546	2.626
2006	2.606	2.627	2.658	2.756	2.652	2.614	2.853	3.020	3.097	3.179	3.083	3.008
2007	3.153	3.110	3.436	3.243	3.321	3.408	4.030	4.377	3.973	4.232	4.252	4.172
2008	4.659	4.540	4.415	4.870	5.088	5.054	5.809	5.113	5.168	4.953	4.215	3.581
2009	3.062	3.014	2.924	2.844	2.644	3.359	3.362	3.217	3.476	3.551	3.633	3.694
2010	3.623	3.810	4.333	4.195	4.566	4.762	4.960					

Cuadro 9. Importaciones mensuales en millones de dólares, tendencia-ciclo. Enero 2000-julio 2010

Años	Enero	Febrero	Marzo	Abril	Mayo	Junio	Julio	Agosto	Sep- tiembre	Octubre	Noviem- bre	Diciem- bre
Millones de U\$S												
2000	2.183	2.170	2.152	2.133	2.117	2.103	2.093	2.086	2.083	2.082	2.082	2.080
2001	2.073	2.056	2.024	1.973	1.903	1.814	1.710	1.593	1.470	1.343	1.218	1.098
2002	988	892	814	754	714	690	683	691	715	752	800	853
2003	906	954	995	1.030	1.062	1.096	1.135	1.185	1.245	1.316	1.393	1.470
2004	1.543	1.609	1.666	1.716	1.762	1.807	1.856	1.907	1.958	2.009	2.059	2.111
2005	2.167	2.230	2.295	2.355	2.403	2.432	2.445	2.453	2.465	2.492	2.536	2.592
2006	2.649	2.696	2.729	2.748	2.762	2.783	2.817	2.869	2.939	3.019	3.100	3.172
2007	3.231	3.275	3.311	3.349	3.402	3.480	3.592	3.735	3.901	4.083	4.269	4.453
2008	4.625	4.776	4.895	4.969	4.982	4.913	4.748	4.482	4.133	3.734	3.334	2.981
2009	2.712	2.544	2.472	2.479	2.543	2.649	2.792	2.968	3.172	3.392	3.612	3.817
2010	3.995	4.147	4.272	4.376	4.462	4.535	4.604					

Cuadro 10. Importaciones en millones de dólares y variación porcentual, según principales usos. Julio y siete meses 2009-2010

Usos	Julio			Siete meses		
	2009*	2010*	Variación porcentual	2009*	2010*	Variación porcentual
	Millones de U\$S		%	Millones de U\$S		%
Total general	3.586	5.121	43	20.954	29.924	43
Bienes de capital	725	959	32	4.641	6.192	33
Bienes de capital (excepto el equipo de transporte)	576	817	42	3.734	4.660	25
Equipo de transporte industrial	149	142	-5	906	1.532	69
Bienes intermedios	1.072	1.593	49	6.797	9.442	39
Suministros industriales	1.051	1.560	48	6.296	9.236	47
Alimentos y bebidas, destinados a la industria	21	34	62	501	206	-59
Combustibles y lubricantes básicos y elaborados	453	646	43	1.626	2.752	69
Piezas y accesorios para bienes de capital	682	969	42	3.780	5.669	50
Bienes de consumo	442	544	23	2.780	3.452	24
Bienes de consumo no especificados duraderos	58	69	19	380	455	20
Bienes de consumo no especificados semiduraderos	116	153	32	791	932	18
Bienes de consumo no especificados no duraderos	194	212	9	1.047	1.308	25
Alimentos y bebidas básicos para el hogar	14	19	36	98	121	23
Alimentos y bebidas elaborados para el hogar	38	60	58	304	409	35
Materiales de transporte y accesorios no industriales	21	31	48	161	228	42
Vehículos automotores de pasajeros	201	398	98	1.250	2.330	86
Resto	11	11	-	79	88	11

Cuadro 11. Balanza comercial en millones de dólares, por zonas económicas y países seleccionados.
Julio y siete meses de 2010 y variación porcentual respecto a igual período de 2009

Zonas económicas y países seleccionados	Julio 2010 ²					Siete meses 2010 ²				
	Exportación		Importación		Saldo	Exportación		Importación		Saldo
	Millones de U\$S	Var %	Millones de U\$S	Var %	Millones de U\$S	Millones de U\$S	Var %	Millones de U\$S	Var %	Millones de U\$S
Total	6.004	22	5.121	43	883	38.298	19	29.924	43	8.374
Mercosur	1.496	24	1.588	43	-92	9.430	29	9.859	43	-429
Chile	351	-10	67	31	284	2.686	4	453	26	2.233
Resto de ALADI	508	56	69	50	439	2.792	28	435	42	2.357
NAFTA	548	50	732	31	-184	3.017	7	4.471	25	-1.454
UE	823	-10	798	41	26	5.855	-	5.299	53	557
ASEAN, Corea Rep. China ¹ , Japón e India	1.209	52	1.069	64	139	7.541	37	6.068	43	1.473
Medio Oriente	337	52	40	233	297	1.619	3	139	148	1.480
MAGREB y Egipto	213	9	25	-34	189	1.541	23	93	107	1.448
Resto	518	3	733	34	-215	3.815	20	3.107	54	708

² Nota:

Dato estimado para exportaciones Enero-julio 2010

Dato provisorio para importaciones

Cuadro 12.1 Exportaciones en millones de dólares y variación porcentual, por Grandes rubros según zonas económicas y países seleccionados. Julio 2009-2010

Zonas económicas y países seleccionados	Grandes rubros														
	Total			Productos primarios			Manufacturas de origen agropecuario			Manufacturas de origen industrial			Combustibles y energía		
	2009*	2010*	Variación porcentual	2009*	2010*	Variación porcentual	2009*	2010*	Variación porcentual	2009*	2010*	Variación porcentual	2009*	2010*	Variación porcentual
	Millones de U\$S		%	Millones de U\$S		%	Millones de U\$S		%	Millones de U\$S		%	Millones de U\$S		%
Total	4.916	6.004	22	802	1.469	83	1.997	2.042	2	1.625	2.075	28	492	418	-15
Mercosur	1.203	1.496	24	66	163	147	152	171	13	828	1.085	31	157	78	-50
Chile	392	351	-10	25	22	-12	89	85	-4	100	123	23	179	121	-32
Resto de ALADI	325	508	56	60	151	152	116	196	69	147	159	8	2	1	-50
NAFTA	366	548	50	17	18	6	127	127	-	153	342	124	70	62	-11
UE	914	823	-10	221	186	-16	526	447	-15	168	190	13	--	--	///
ASEAN	352	259	-26	73	81	11	262	166	-37	13	12	-8	4	-	-100
China ¹	335	596	78	108	463	329	216	49	-77	11	11	-	-	74	///
Corea Republicana	21	67	219	2	3	50	19	63	232	1	--	-53	-	-	-
Japón	34	73	115	20	54	170	12	17	42	2	3	50	-	-	-
India	52	214	312	1	1	-	48	205	327	3	8	167	-	-	-
Medio Oriente	221	337	52	79	168	113	93	162	74	50	8	-84	-	--	///
MAGREB y Egipto	195	213	9	62	94	52	120	100	-17	13	19	46	-	-	-
Resto	504	518	3	68	66	-3	219	255	16	137	116	-15	80	82	3

¹ Incluye Hong Kong y Macao.

Cuadro 12.2 Exportaciones en millones de dólares y variación porcentual, por Grandes rubros según zonas económicas y países seleccionados. Siete meses 2009-2010

Zonas económicas y países seleccionados	Grandes rubros														
	Total			Productos primarios			Manufacturas de origen agropecuario			Manufacturas de origen industrial			Combustibles y energía		
	2009*	2010*	Variación porcentual	2009*	2010*	Variación porcentual	2009*	2010*	Variación porcentual	2009*	2010*	Variación porcentual	2009*	2010*	Variación porcentual
	Millones de U\$S			Millones de U\$S			Millones de U\$S			Millones de U\$S			Millones de U\$S		
Total	32.294	38.298	19	6.066	9.560	58	12.569	12.130	-3	9.850	12.951	31	3.810	3.656	-4
Mercosur	7.318	9.430	29	837	1.176	41	869	1.049	21	4.447	6.320	42	1.164	885	-24
Chile	2.580	2.686	4	141	142	1	553	589	7	849	1.030	21	1.036	926	-11
Resto de ALADI	2.187	2.792	28	433	716	65	789	952	21	954	1.104	16	10	20	100
NAFTA	2.818	3.017	7	221	227	3	705	689	-2	1.106	1.519	37	785	582	-26
UE	5.864	5.855	-	1.254	1.478	18	3.667	3.094	-16	935	1.278	37	8	5	-38
ASEAN	1.882	1.964	4	349	675	93	1.421	1.210	-15	104	76	-27	8	3	-63
China ¹	2.746	3.827	39	1.091	2.757	153	1.313	619	-53	114	78	-32	228	373	64
Corea Republicana	255	357	40	145	148	2	103	206	100	6	3	-50	-	-	-
Japón	259	495	91	113	326	188	101	79	-22	45	90	100	--	-	-100
India	380	898	136	7	13	86	349	848	143	22	37	68	2	-	-100
Medio Oriente	1.575	1.619	3	585	680	16	657	808	23	332	131	-61	-	--	///
MAGREB y Egipto	1.257	1.541	23	422	756	79	711	699	-2	124	86	-31	-	--	///
Resto	3.174	3.815	20	466	467	--	1.331	1.289	-3	809	1.197	48	567	863	52

Cuadro 13.1 Importaciones en millones de dólares y variación porcentual por Uso económico, según zonas económicas y países seleccionados. Julio 2009-2010

Zonas económicas y países seleccionados	Usos														
	Total			Bienes de capital			Bienes intermedios			Combustibles y lubricantes					
	2009*	2010*	Variación porcentual	2009*	2010*	Variación porcentual	2009*	2010*	Variación porcentual	2009*	2010*	Variación porcentual	2009*	2010*	Variación porcentual
	Millones de U\$S			Millones de U\$S			Millones de U\$S			Millones de U\$S					
Total	3.586	5.121	43	725	959	32	1.072	1.593	49	453	646	43			
Mercosur	1.112	1.588	43	189	263	39	379	554	46	44	55	25			
Chile	51	67	31	1	2	100	33	40	21	--	--	-54			
Resto de ALADI	46	69	50	--	--	-65	10	17	70	21	32	52			
NAFTA	559	732	31	203	156	-23	169	264	56	15	48	220			
UE	566	798	41	103	166	61	194	270	39	5	21	320			
ASEAN	95	151	59	24	33	38	23	41	78	--	--	316			
China ¹	401	707	76	131	268	105	117	162	38	--	--	-79			
Corea Republicana	44	76	73	13	12	-8	18	24	33	--	--	-26			
Japón	71	96	35	11	21	91	19	16	-16	--	--	459			
India	42	40	-5	2	3	50	34	24	-29	--	--	9			
Medio Oriente	12	40	233	3	3	-	4	12	200	--	20	///			
MAGREB y Egipto	38	25	-34	--	--	-54	17	24	41	21	-	-100			
Resto	548	733	34	44	33	-25	53	145	174	346	469	36			

Zonas económicas y países seleccionados	Usos														
	Piezas y accesorios para bienes de capital			Bienes de consumo			Vehículos automotores de pasajeros			Resto					
	2009*	2010*	Variación porcentual	2009*	2010*	Variación porcentual	2009*	2010*	Variación porcentual	2009*	2010*	Variación porcentual	2009*	2010*	Variación porcentual
	Millones de U\$S			Millones de U\$S			Millones de U\$S			Millones de U\$S					
Total	682	969	42	442	544	23	201	398	98	11	11	-			
Mercosur	247	366	48	109	129	18	143	222	55	--	--	18			
Chile	5	6	20	10	18	80	-	-	-	2	-	-100			
Resto de ALADI	1	1	-	14	18	29	-	-	-	-	-	-			
NAFTA	70	101	44	59	70	19	42	92	119	1	--	-87			
UE	173	191	10	79	97	23	11	52	373	--	--	461			
ASEAN	30	48	60	18	30	67	-	-	-	-	-	-			
China ¹	60	133	122	92	142	54	1	1	-	--	--	11			
Corea Republicana	9	26	189	2	1	-50	3	12	300	-	-	-			
Japón	33	36	9	6	7	17	2	17	///	-	-	-			
India	2	5	150	4	6	50	-	2	///	-	-	-			
Medio Oriente	1	1	-	5	4	-20	-	-	-	-	--	///			
MAGREB y Egipto	--	--	///	--	--	62	-	-	-	-	-	-			
Resto	51	55	8	45	21	-53	-	--	///	9	10	11			

¹ Incluye Hong Kong y Macao.

Cuadro 13.2 Importaciones en millones de dólares y variación porcentual por Uso económico según zonas económicas y países seleccionados. Siete meses 2009-2010

Zonas económicas y países seleccionados	Usos											
	Total			Bienes de capital			Bienes intermedios			Combustibles y lubricantes		
	2009*	2010*	Variación porcentual	2009*	2010*	Variación porcentual	2009*	2010*	Variación porcentual	2009*	2010*	Variación porcentual
	Millones de U\$S		%	Millones de U\$S		%	Millones de U\$S		%	Millones de U\$S		%
Total	20.954	29.924	43	4.641	6.192	33	6.797	9.442	39	1.626	2.752	69
Mercosur	6.887	9.859	43	1.115	1.602	44	2.543	3.261	28	316	343	9
Chile	360	453	26	12	12	-	236	291	23	--	1	324
Resto de ALADI	306	435	42	2	3	50	74	102	38	121	188	55
NAFTA	3.571	4.471	25	1.362	1.240	-9	1.062	1.576	48	122	322	164
UE	3.456	5.299	53	812	1.376	69	1.144	1.732	51	91	189	108
ASEAN	623	853	37	143	185	29	145	211	46	15	15	-
China ¹	2.546	3.798	49	766	1.291	69	751	947	26	--	--	-44
Corea Republicana	349	509	46	82	100	22	111	151	36	1	1	-
Japón	536	653	22	112	138	23	111	107	-4	1	33	///
India	200	254	27	14	18	29	139	169	22	2	2	-
Medio Oriente	56	139	148	14	19	36	14	46	229	--	40	///
MAGREB y Egipto	45	93	107	--	--	31	23	90	291	21	--	-100
Resto	2.020	3.107	54	206	209	1	444	760	71	936	1.617	73

Zonas económicas y países seleccionados	Usos											
	Piezas y accesorios para bienes de capital			Bienes de consumo			Vehículos automotores de pasajeros			Resto		
	2009*	2010*	Variación porcentual	2009*	2010*	Variación porcentual	2009*	2010*	Variación porcentual	2009*	2010*	Variación porcentual
	Millones de U\$S		%	Millones de U\$S		%	Millones de U\$S		%	Millones de U\$S		%
Total	3.780	5.669	50	2.780	3.452	24	1.250	2.330	86	79	88	11
Mercosur	1.289	2.193	70	719	943	31	901	1.514	68	3	3	-
Chile	23	35	52	76	115	51	-	-	-	13	-	-100
Resto de ALADI	5	7	40	104	134	29	-	-	-	-	-	-
NAFTA	447	506	13	375	416	11	192	411	114	12	1	-92
UE	860	1.151	34	472	576	22	77	256	232	1	19	///
ASEAN	196	269	37	124	173	40	-	--	///	--	-	-100
China ¹	371	734	98	652	818	25	6	8	33	--	--	64
Corea Republicana	94	165	76	18	26	44	43	65	51	-	-	-
Japón	238	260	9	43	46	7	31	69	123	--	--	-38
India	16	21	31	29	39	34	-	5	///	-	-	-
Medio Oriente	5	7	40	23	27	17	-	--	///	--	--	74
MAGREB y Egipto	--	1	144	1	1	-	-	-	-	-	-	-
Resto	235	321	37	147	136	-7	1	1	-	51	64	25

¹ Incluye Hong Kong y Macao.

Cuadro 14. Exportaciones a Brasil en millones de dólares y variación porcentual, según principales rubros.
Julio y siete meses 2009-2010

Rubros	Exportaciones a Brasil					
	Julio			Siete meses		
	2009*	2010*	Variación porcentual	2009*	2010*	Variación porcentual
	Millones de U\$S		%	Millones de U\$S		%
Total	1.007	1.273	26	5.885	7.995	36
Productos primarios	55	152	176	774	1.106	43
Animales vivos	--	--	-70	--	1	24
Pescados y mariscos sin elaborar	1	2	100	9	11	22
Miel	-	-	-	-	-	-
Hortalizas y legumbres sin elaborar	13	26	100	106	212	100
Frutas frescas	12	14	17	100	125	25
Cereales	25	82	228	542	700	29
Semillas y frutos oleaginosos	--	1	123	4	7	75
Tabaco sin elaborar	--	1	410	2	5	150
Lanas sucias	-	-	-	-	-	-
Fibra de algodón	-	1	///	1	3	200
Mineral de cobre y sus concentrados	-	22	///	-	22	///
Resto de productos primarios	2	3	50	11	20	82
Manufacturas de origen agropecuario (MOA)	117	127	9	655	796	22
Carnes y sus preparados	5	8	60	32	40	25
Pescados y mariscos elaborados	9	10	11	72	85	18
Productos lácteos	12	14	17	68	98	44
Otros productos de origen animal	--	--	3	2	2	-
Frutas secas o procesadas	5	6	20	17	24	41
Café, té, yerba mate y especias	--	1	156	2	3	50
Productos de molinería	38	30	-21	194	200	3
Grasas y aceites	6	4	-33	23	29	26
Azúcar y artículos de confitería	1	1	-	4	4	-
Preparados de hortalizas, legumbres y frutas	17	21	24	99	122	23
Bebidas, líquidos alcohólicos y vinagre	4	8	100	20	32	60
Residuos y desperdicios de la industria alimenticia	--	--	35	3	4	33
Extractos, curtientes y tintóreos	--	--	86	1	2	100
Pieles y cueros	1	1	-	8	12	50
Lanas elaboradas	--	--	-41	--	1	431
Resto de MOA	17	23	35	109	139	28
Manufacturas de origen industrial (MOI)	718	935	30	3.744	5.364	43
Productos químicos y conexos	88	100	14	493	567	15
Materias plásticas y sus manufacturas	49	60	22	332	382	15
Caucho y sus manufacturas	18	23	28	116	145	25
Manufacturas de cuero, marroquinería	--	--	-82	--	--	-21
Papel, cartón, impresos y publicaciones	13	22	69	74	124	68
Textiles y confecciones	13	17	31	76	112	47
Calzado y sus partes componentes	--	--	373	1	2	100
Manufacturas de piedra, yeso, vidrio	2	4	100	10	22	120
Piedras, metales preciosos, monedas	--	--	-59	--	--	111
Metales comunes y sus manufacturas	28	41	46	159	253	59
Máquinas y aparatos, material eléctrico	58	77	33	344	448	30
Material de transporte terrestre	443	584	32	2.067	3.254	57
Vehíc.de navegación aérea, marítima y fluvial	--	--	-53	34	5	-85
Resto de MOI	6	8	33	36	51	42
Combustibles y energía	117	58	-50	713	730	2
Petróleo crudo	22	-	-100	147	-	-100
Carburantes	80	55	-31	422	554	31
Grasas y aceites lubricantes	3	2	-33	14	16	14
Gas de petróleo y otros hidrocarburos	11	-	-100	124	154	24
Energía eléctrica	-	-	-	--	-	-100
Resto de combustibles	2	1	-50	5	5	-

Cuadro 15. Importaciones desde Brasil en millones de dólares y variación porcentual, por Uso económico. Julio y siete meses 2009-2010

Usos	Importaciones desde Brasil					
	Julio			Siete meses		
	2009*	2010*	Variación porcentual	2009*	2010*	Variación porcentual
	Millones de U\$S		%	Millones de U\$S		%
Total	1.053	1.510	43	6.161	9.281	51
Bienes de capital	187	259	38	1.106	1.591	44
Bienes intermedios	360	529	47	2.072	3.087	49
Combustibles y lubricantes	22	26	19	179	101	-44
Piezas y accesorios para bienes de capital	241	359	49	1.260	2.148	71
Bienes de consumo	99	116	16	647	851	32
Vehículos automotores de pasajeros	142	221	55	895	1.500	68
Resto	--	--	-	3	3	-7

Cuadro 16. Valores unitarios trimestrales, de productos seleccionados exportados. Segundo trimestre 2008-2010

Productos seleccionados	Año 2008			Año 2009*				Año 2010*	
	Trimestre			Trimestre				Trimestre	
	Segundo	Tercero	Cuarto	Primero	Segundo	Tercero	Cuarto	Primero	Segundo
	U\$S / tn								
Trigo, duro, excluido para siembra	361	327	240	183	206	208	216	219	219
Maíz, excluido para siembra, en grano	221	233	216	167	169	188	187	177	166
Porotos de soja, excluido para siembra	362	411	401	360	376	430	416	419	355
Carne bovina deshuesada, refrigerada	13.929	13.252	8.670	6.931	7.274	6.358	6.550	8.381	12.289
Carne bovina deshuesada, congelada	4.245	4.190	3.929	2.898	2.891	2.955	3.239	3.704	4.996
Preparaciones y conservas de carne bovina	3.682	4.229	3.816	2.702	2.994	3.067	3.265	3.357	3.695
Azúcar de caña en bruto, sin aromatizar ni colorear	546	347	277	343	599	332	406	425	606
Aceite de soja, en bruto incluso desgomado	1.112	1.020	806	641	739	774	794	807	798
Aceite de girasol, en bruto	1.368	1.377	1.098	691	750	802	788	851	859
Harina y "pellets" de la extracción de aceite de soja	298	323	310	326	373	406	387	350	297
Aceites crudos de petróleo	762	712	314	247	382	458	499	512	499
Naftas para petroquímica	908	975	454	335	440	559	627	671	675
Gasolinas excluidas de aviación	1.075	1.006	374	365	556	588	640	659	643
Gas natural en estado gaseoso	449	845	817	722	585	627	594	526	528
Biodiesel	1.180	1.346	1.209	776	764	792	831	879	861

NOTA METODOLÓGICA

- El valor de las exportaciones de julio de 2010 debe considerarse como una estimación preliminar en razón de haberse efectuado con el 24,5% de documentación en trámite, que en muchos casos corresponde a operaciones que aún no han sido confirmadas a la Dirección General de Aduanas por los operadores, ya que éstas están pendientes dentro del plazo permitido por la legislación.

Ajuste estacional y tendencia-ciclo: a partir de la publicación de las cifras del comercio exterior correspondientes a abril de 2004, se realiza el ajuste estacional de las series de exportaciones e importaciones por el método directo, utilizando el programa X12-ARIMA desarrollado por el «U.S. Census Bureau». También se elabora la estimación de la Tendencia-Ciclo de dichas series, que surge de eliminar de la serie original, además de las fluctuaciones estacionales, las alteraciones de carácter no estacional (huelgas, efectos climáticos inesperados, etc.). Al eliminar estos factores, el indicador refleja la tendencia, lo que supone poder estimar sin interferencias la evolución histórica. El informe de prensa con fecha 30 de junio de 2004, presenta un ANEXO donde se brinda una descripción metodológica del método de desestacionalización y estimación de la tendencia-ciclo.

Las opciones del programa de desestacionalización que se utilizarán en los próximos meses para **Exportaciones** son: período considerado (a partir de enero-96; extensión con un año de pronósticos mediante el modelo: ARIMA log (0 1 1)(0 1 1)₁₂; ajuste por outliers; ajuste por año bisiesto); Para **Importaciones**: período considerado (a partir de enero-96; extensión con un año de pronósticos mediante el modelo Modelo ajustado: ARIMA (0 2 2)(0 1 1)₁₂; ajuste de efecto por días de actividad-efecto trading days-; ajuste de efecto pascuas con un día de impacto gradual; ajuste de variaciones por outliers).

- Cifras estimadas. En ocasión de la publicación de la Información de Prensa del Intercambio Comercial Argentino suelen practicarse modificaciones en las cifras de los meses anteriores, especialmente en los valores de exportación. Estas modificaciones, habitualmente de poca magnitud, obedecen a múltiples razones. Si bien el valor informado se construye fundamentalmente sobre la base de operaciones realizadas y perfeccionadas desde el punto de vista documental, existe un porcentaje de operaciones cuyo valor debe ser estimado ya que se encuentra pendiente, al momento de brindar la información, aún cuando están dentro del plazo permitido por la legislación. Asimismo hay operaciones que han sido oficializadas por un valor, se efectivizan por un valor inferior, y se demora la carga del post embarque (documento en donde se consigna el valor definitivo), razón por la cual también deben ser estimadas. Finalmente, la aplicación de regímenes tales como el de precios revisables (petróleo), con ajuste de precios en función a la calidad (concentrado de minerales) así como las operaciones en consignación, permiten a los exportadores modificar los valores declarados en el momento de la exportación en plazos que van de los 60 a los 180 días del embarque.
 - Por lo general no se realizan modificaciones en las cifras de importación salvo las practicadas a fin de cada año por la recuperación por parte de los importadores de mercaderías que fueran enviadas previamente a rezago y registradas como tal.
 - A los efectos de facilitar la tarea de los usuarios que utilizan las cifras de comercio exterior, el INDEC ha decidido practicar los ajustes mencionados en ocasión de la publicación de los datos correspondientes al mes de diciembre para los primeros seis meses del año y a los del mes de mayo para el total anual.
- En virtud de la resolución 281/98, los exportadores de minerales tienen opción de modificar el valor de sus transacciones en virtud de las variaciones en la cantidad y en la ley del mineral constatadas por el comprador. Esta opción puede ser ejercida dentro de los 6 meses de embarque, con posibilidades de prorrogar este plazo por otros seis meses. Las estimaciones publicadas en el presente informe fueron elaboradas a partir del comportamiento observado en las operaciones ya rectificadas. Para el presente mes, julio de 2010, el período considerado es el correspondiente al trimestre octubre-diciembre 2009.
- A partir del mes de enero de 2004 se han incluido las exportaciones e importaciones bajo el régimen de courier.
- Las variaciones porcentuales de precios y cantidades de las exportaciones e importaciones del período analizado se construyeron sobre la base de un índice de precios mensual del tipo Paasche con base 1997=100. Estas variaciones pueden diferir de las publicadas en «Índices de Precios y Cantidades de Comercio Exterior, base 1993=100» ya que responden a diferentes períodos base y frecuencias de cálculo.
- Los índices de precios del tipo Paasche se construyen considerando las cantidades del período de cálculo, razón por la cual son sensibles a los cambios en la composición del comercio exterior.

Zonas Económicas:

Mercosur (Mercado Común del Sur): incluye Argentina, Brasil, Paraguay y Uruguay (incluye zonas francas de Brasil y Uruguay).

Chile: incluye zonas francas de Iquique y Punta Arenas.

Resto de ALADI (Asociación Latinoamericana de Integración): incluye Colombia, Ecuador, Cuba, Perú, Venezuela y Bolivia (incluye zona franca)

NAFTA (Tratado de Libre Comercio de América del Norte): incluye Estados Unidos, Canadá y México.

UE (Unión Europea): incluye Austria, Bélgica, Dinamarca, España (incluye Islas Canarias), Finlandia, Francia (incluye Mónaco), Grecia, Irlanda, Italia (incluye San Marino), Luxemburgo, Países Bajos, Portugal, Reino Unido, República Federal de Alemania, Suecia, Chipre, Eslovaquia, Eslovenia, Estonia, Hungría, Letonia, Lituania, Malta, Polonia, República Checa. Se incorporan a partir del 1º de enero de 2007 Rumania y Bulgaria.

ASEAN (Asociación de las Naciones del Sudeste Asiático): incluye Brunei, Camboya, Filipinas, Indonesia, Laos, Malasia, Myanmar, Singapur, Tailandia y Vietnam.

Medio Oriente: incluye Arabia Saudita, Bahrein, Emiratos Árabes Unidos, Irán, Iraq, Israel, Jordania, Kuwait, Líbano, Omán, Qatar, República de Yemen, Siria y Territorio Autónomo Palestino.

A partir de enero de 2007, se publica el Intercambio Comercial con Egipto y la Unión del MAGREB Árabe (incluye: Argelia, Libia, Marruecos, Túnez y Mauritania).

Signos convencionales

* Dato provisorio

– Dato ínfimo, menos de la mitad del último dígito mostrado

- Dato igual a cero

e Dato estimado

. Dato no registrado

/// Dato que no corresponde presentar debido a la naturaleza de las cosas