



REPÚBLICA ARGENTINA
MINISTERIO DE ECONOMÍA Y FINANZAS PÚBLICAS
INSTITUTO NACIONAL DE ESTADÍSTICA Y CENSOS

Instituto Nacional
de Estadística
y Censos **indec**

Buenos Aires, 23 de agosto de 2011

Intercambio Comercial Argentino

Datos provisorios del año 2010 y cifras estimadas del período enero-julio de 2011

1. Presentación de los principales resultados

En el mes de julio de 2011 la balanza comercial marcó un superávit de 672 millones de dólares, cifra que representó una disminución del 22% con respecto al mismo período del año anterior.

Es el resultado de un mes en el que las exportaciones reportaron ingresos por 7.317 millones de dólares, mientras que las importaciones ascendieron a 6.645 millones de dólares.

El mayor valor exportado con respecto a julio del año anterior resultó por el aumento de los precios (21%) y de las cantidades vendidas (1%).

Los subrubros que registraron mayores aumentos (en valores absolutos) en las exportaciones fueron: Material de transporte terrestre, Productos químicos y conexos, Cereales, Mineral de cobre y sus concentrados y Residuos y desperdicios de la industria alimenticia.

El valor de las importaciones fue 30% mayor que en igual mes de 2010. Esto se debió a un aumento en los precios (17%) y las cantidades (11%). Todos los rubros registraron aumentos en valores absolutos. Se destacó el incremento de Combustibles y lubricantes, Bienes intermedios, Piezas y accesorios para bienes de capital y Bienes de capital.

En los siete meses del año la balanza comercial fue superavitaria en 6.458 millones de dólares, representando una disminución del 21% con respecto a igual período del año anterior. El total exportado fue de 47.339 millones de dólares contra 40.881 millones de dólares desembolsados en importaciones. Estos datos representaron un aumento del 24% para las exportaciones y del 37% para las importaciones, comparándolos con el mismo período del año anterior.

El comercio con el Mercosur -principal socio comercial-, concentró el 24% de las exportaciones argentinas, y 30% de las compras realizadas al exterior. Comparando estos resultados con el mes de julio del año anterior, las exportaciones a dicho bloque aumentaron el 22%, mientras que las importaciones provenientes del mismo crecieron el 24%. El saldo comercial en julio de 2011 resultó negativo en 205 millones de dólares.

Cuadro 1. Intercambio comercial argentino en millones de dólares y variaciones porcentuales.
Siete meses 2010-2011

Período	Exportación				Importación				Saldo	
			Variación porcentual				Variación porcentual			
	2010 *	2011 *	igual período año anterior	acumulado igual período año anterior	2010 *	2011 *	igual período año anterior	acumulado igual período año anterior	2010 *	2011 *
	Millones de U\$S		%		Millones de U\$S		%		Millones de U\$S	
Total	68.134	///	///	///	56.502	///	///	///	11.632	///
Enero-julio	38.101	47.339		24	29.922	40.881		37	8.179	6.458
Enero	4.407	5.392	22	22	3.209	4.879	52	52	1.198	513
Febrero	3.958	5.407	37	29	3.455	4.799	39	45	503	608
Marzo	4.679	6.305	35	31	4.403	5.638	28	38	276	667
Abril	6.206	6.953	12	25	4.101	5.653	38	38	2.105	1.300
Mayo	6.502	8.043	24	25	4.575	6.363	39	38	1.927	1.680
Junio	6.366	7.922	24	25	5.057	6.904	37	38	1.309	1.019
Julio	5.982	7.317	22	24	5.122	6.645	30	37	861	672
Agosto	6.370				5.329				1.041	
Setiembre	6.367				5.337				1.031	
Octubre	5.888				4.951				937	
Noviembre	5.902				5.575				327	
Diciembre	5.506				5.389				118	

Nota: Los totales por suma pueden no coincidir por redondeo en las cifras parciales.

2. Exportaciones

- **Exportaciones por Grandes rubros en julio.** El aumento del valor exportado en el mes (comparado con igual mes del año anterior) fue el resultado de los mayores montos registrados en todos los rubros. El mayor ascenso interanual en valores absolutos correspondió a Manufacturas de origen industrial cuyas ventas registraron un incremento del 28%, producto de un aumento conjunto de las cantidades vendidas (15%) y los precios (11%). Le siguieron, las exportaciones de Productos primarios que subió el 32% debido exclusivamente a un aumento de precios, dado que las cantidades no presentaron variación. En el caso de las Manufacturas de origen agropecuario, el incremento fue del 13%, explicado por un aumento de los precios (27%), mientras las cantidades disminuyeron (-11%). Por último, el rubro Combustibles y energía registró una variación positiva (12%) debido al aumento de los precios (45%) que no lograron compensar la disminución en las cantidades (-22%). (Ver cuadro 4, pág. 7).

A nivel de productos se destacaron las exportaciones de Material de transporte terrestre, donde se destacaron los envíos de vehículos para el transporte de personas a Brasil y vehículos para transporte de mercancías hacia Brasil, Sudáfrica y Turquía. Le siguieron las ventas externas de Productos químicos y conexos, donde sobresalieron las exportaciones de biodiesel hacia España, Italia y Perú. En este caso, la variación positiva se debió a un aumento conjunto de precios y cantidades vendidas. Luego se distinguieron las exportaciones de Cereales, principalmente de trigo con destino a Brasil y de maíz hacia Egipto, Indonesia, Colombia y Arabia Saudita, entre otros países. En el primer caso, el aumento se debió a una suba conjunta de los precios y cantidades vendidas; para el segundo caso, el incremento en valor se explicó por una suba de los precios, mientras las cantidades vendidas disminuyeron. También se destacaron las ventas de Mineral de cobre y sus concentrados hacia Japón, Alemania y República de Corea. Por último destacamos las exportaciones del rubro Residuos y desperdicios de la industria alimenticia, en especial de harinas y pellets de soja hacia Italia, Países Bajos, Indonesia y Dinamarca, entre otras naciones. El incremento en valor de este producto se debió a aumentos de precios, dado que las cantidades vendidas disminuyeron.

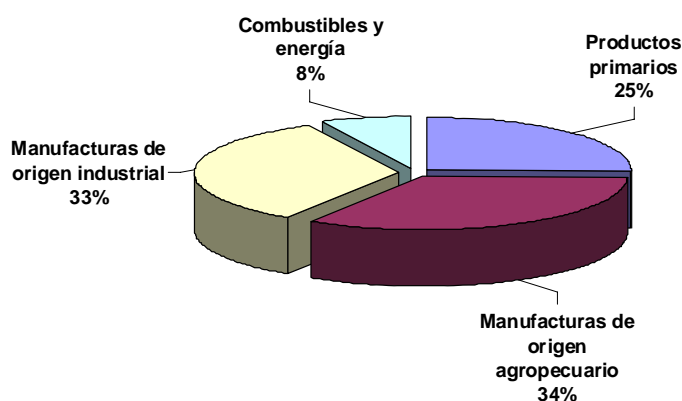
Los productos que mostraron un decrecimiento en sus exportaciones en julio con respecto a igual mes del año anterior, fueron Gas de petróleo y otros hidrocarburos gaseosos y Grasas y aceites. (Ver cuadro 7, pág. 9).

- **Exportaciones por Grandes rubros en los siete meses.** El aumento en el valor de las exportaciones (24%) se explicó por un alza conjunta de los precios (19%) y las cantidades exportadas (4%).

Todos los rubros mostraron un comportamiento positivo con respecto a igual período del año anterior, excepto Combustibles y energía, que disminuyó en valor (-7%) por efecto de una baja en las cantidades vendidas (-29%), mientras los precios aumentaron (31%). El aumento en las ventas de Manufacturas de origen agropecuario (33%) y Manufacturas de origen industrial (24%), resultó de una suba en los precios (29% y 9%) y en las cantidades vendidas (3% y 14%), respectivamente. El incremento de las ventas de Productos primarios (26%) se debió a un aumento en los precios (32%), mientras las cantidades disminuyeron levemente (-5%). (Ver cuadro 4, pág. 7).

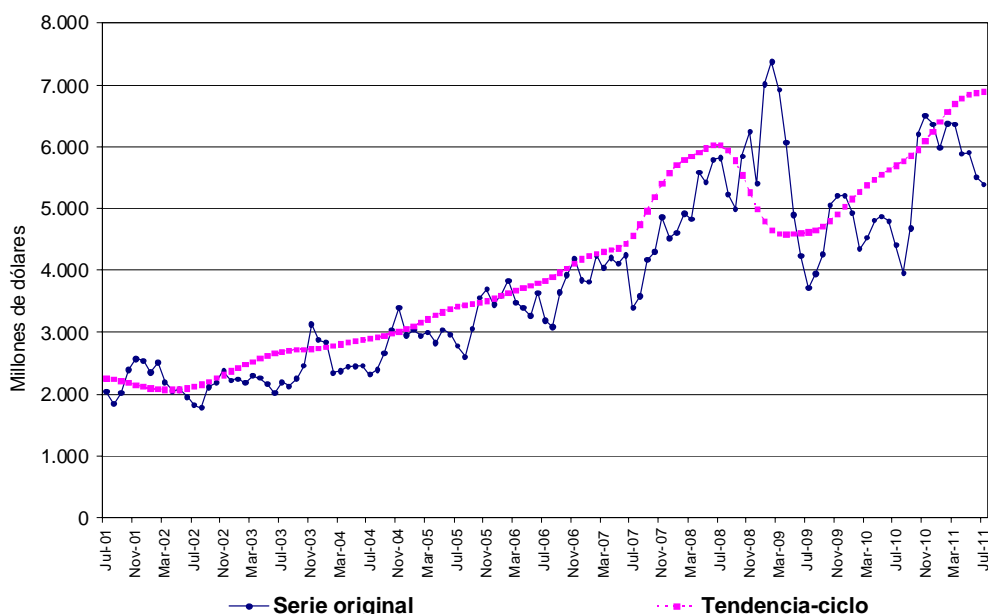
- **Exportaciones de productos en julio y siete meses en términos de valor absoluto.** Los principales productos exportados en términos de valor absoluto en el mes de julio fueron: harinas y pellets de soja, vehículos automóviles terrestres, porotos de soja, maíz, aceite de soja, productos diversos de las industrias químicas, Piedras y metales preciosos, Petróleo crudo, Mineral de cobre y sus concentrados, partes y piezas de vehículos y tractores, entre otros. Durante los siete meses, además de los productos mencionados para el mes, resaltaron las ventas de trigo. (Ver cuadros 5, pág. 8, y 7, pág. 9).
- **Estructura de las exportaciones en los siete meses.** Las Manufacturas de origen agropecuario y las Manufacturas de origen industrial fueron los rubros de mayor participación en las exportaciones argentinas con el 34% y 33% del valor total, respectivamente.

Gráfico 1. Composición de las exportaciones. Siete meses 2011



- **Exportaciones desestacionalizadas y tendencia-ciclo.** En términos desestacionalizados, las exportaciones disminuyeron el 2,6% en el mes de julio con respecto al mes anterior. La tendencia-ciclo² por su parte, registró una variación positiva de 0,3% con respecto al mes anterior. (Ver cuadros 2 y 3, pág. 7 y gráfico 2).

Gráfico 2. Tendencia-ciclo de las exportaciones en millones de dólares. Julio 2001-2011



3. Importaciones

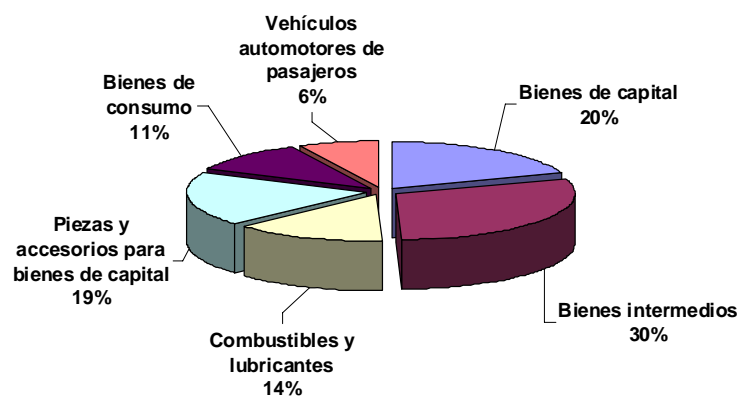
- **Importaciones por Uso económico en julio.** El aumento de las importaciones en el mes de julio con respecto al mismo mes del año anterior resultó del mayor valor importado de todos los Usos económicos. El mayor ascenso en valores absolutos se observó en las importaciones de Combustibles y lubricantes -segundo uso de importación en el mes-, principalmente por las mayores compras de gas oil, gas natural licuado, fuel oil y energía eléctrica. Continuaron en importancia, las importaciones de Bienes intermedios -principal uso de importación- debido a un aumento de los precios (18%) y de las cantidades (1%). Dentro del rubro se destacaron las mayores compras de minerales de hierro, urea con contenido de nitrógeno y fosfato monoamónico y diamónico. Le siguió el aumento de las importaciones de Piezas y accesorios para bienes de capital, destacándose las compras de circuitos impresos con componentes eléctricos para telefonía o telegrafía, motores de émbolo para vehículos automotores, partes para aparatos eléctricos de telefonía, de telecomunicación por corriente portadora o digital, cajas de cambio para vehículos automóviles, pantallas para microcomputadores portátiles y rotores para turbinas de vapor. Sobresalieron también las importaciones de Bienes de capital, destacándose las adquisiciones de aviones -ingresados temporalmente por más de 365 días-, grupos electrógenos, vehículos automóviles para transporte mayor o igual a diez personas, tractores de carretera para semirremolques, vehículos para transporte de mercancías y cosechadoras-trilladoras. Le siguió el aumento del rubro Bienes de consumo, por las compras de calzado con suela y parte superior de caucho o plástico y medicamentos acondicionados para la venta al por menor. Por último, se destacaron las importaciones de Vehículos automotores de pasajeros, en su mayoría provenientes de Brasil. (Ver cuadro 10, pág. 10).
- **Importaciones de productos en julio y siete meses en términos de valor absoluto.**

Los productos que se destacaron en julio fueron: gas oil, gas natural licuado, vehículos para transporte de personas, fuel oil, minerales de hierro, partes y accesorios para el complejo automotor, energía eléctrica, circuitos impresos con componentes eléctricos para telefonía o telegrafía, aviones -ingresados temporalmente por más de 365 días- y tractores de carretera para semirremolques.

Durante los siete meses, además de los productos mencionados para el mes, resaltaron las compras de vehículos para transporte de mercancías y partes para aparatos receptores de radiotelefonía, radiodifusión y televisión.

² Véase la nota metodológica en página 16.

Gráfico 3. Composición de las importaciones. Siete meses 2011



- **Estructura de las importaciones en los siete meses.** Los Bienes intermedios representaron el 30% de las importaciones argentinas, le siguieron en importancia los Bienes de capital con el 20% y las Piezas y accesorios para bienes de capital con el 19% del total.
- **Importaciones desestacionalizadas y tendencia-ciclo.** En términos desestacionalizados, las importaciones del mes de julio disminuyeron el 0,2% con respecto al mes anterior. Por su parte, la tendencia-ciclo² registró en julio una suba del 1,1% con respecto al mes anterior. (Ver cuadros 8 y 9, pág. 10 y gráfico 4).

Gráfico 4. Tendencia-ciclo de las importaciones en millones de dólares. Julio 2001-2011

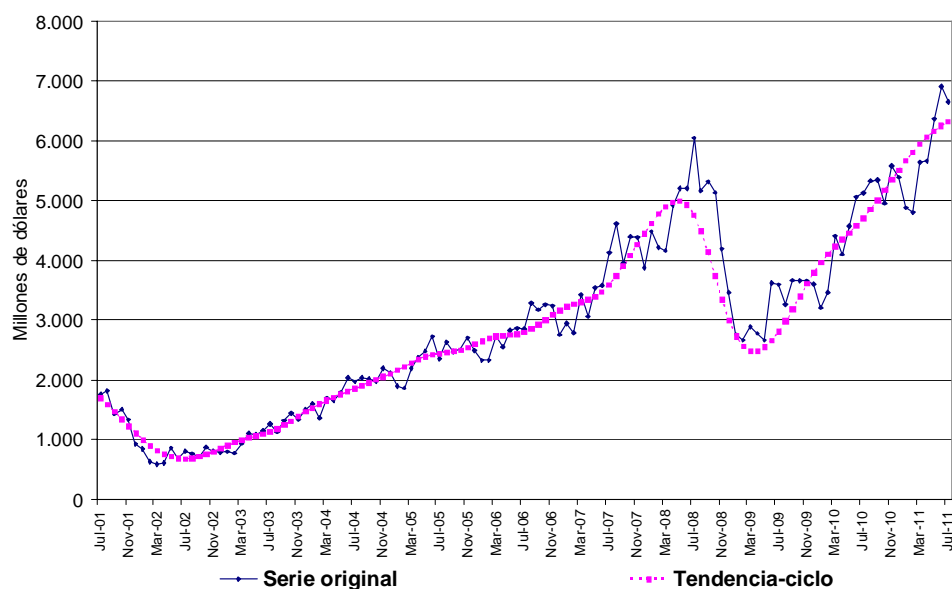
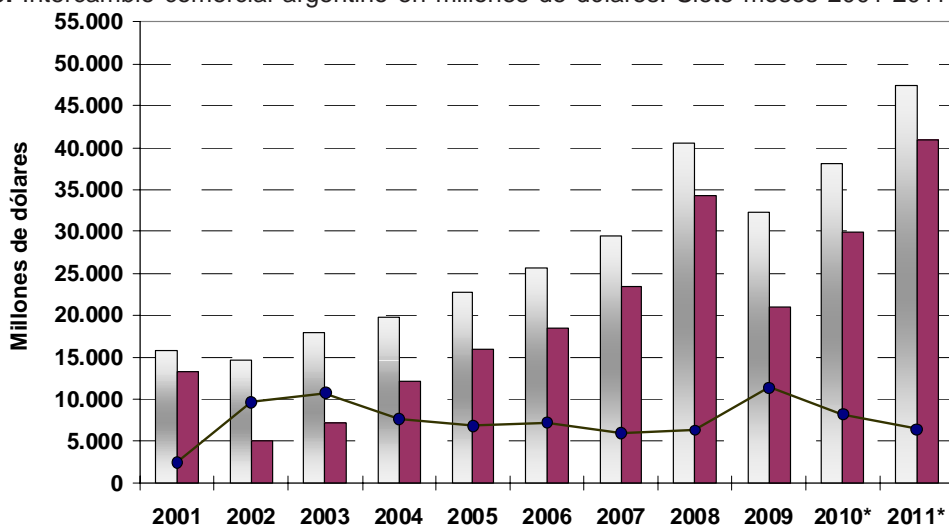


Gráfico 5. Intercambio comercial argentino en millones de dólares. Siete meses 2001-2011



² Véase la nota metodológica en página 16.

■ Exportación

■ Importación

● Saldo

4. Intercambio comercial según zonas económicas

- **Mercosur.** El intercambio con este bloque - primero en importancia- en el mes de julio arrojó un saldo comercial negativo de 205 millones de dólares. Este resultado fue producto de un aumento de las exportaciones (22%) y de un alza de las importaciones del 24% con respecto a julio del año anterior. Las mayores ventas externas se registraron en el rubro Manufacturas de origen industrial, en especial de vehículos para transporte de personas y de mercancías; le siguieron los Productos primarios, principalmente de trigo y por último las Manufacturas de origen agropecuario, como harina de trigo y leche entera en polvo, en todos los casos hacia Brasil.

El aumento de las importaciones en julio con respecto al mismo mes del año anterior fue producto de mayores compras en todos los rubros. Teniendo en cuenta los valores absolutos, los principales incrementos se registraron en las importaciones de Bienes intermedios (minerales de hierro y palanquilla de hierro o acero sin alear), Piezas y accesorios para bienes de capital (cajas de cambio, motores de émbolo, chasis con motor incorporado de vehículos automotores y neumáticos de caucho) y Vehículos automotores de pasajeros, en todos los casos provenientes de Brasil.

En los siete meses, las exportaciones hacia el Mercosur crecieron el 27%, debido a un aumento en todos los rubros. Las subas más importantes en valor absoluto fueron las Manufacturas de origen industrial y los Productos primarios. Las importaciones subieron el 29% en el período, registrando incrementos en todos sus usos, en particular los Bienes intermedios, Piezas y accesorios para bienes de capital y Bienes de capital. El intercambio con el bloque arrojó un saldo comercial negativo de 873 millones de dólares.

- **Unión Europea.** En el mes de julio el intercambio comercial con este bloque se ubicó en tercer lugar, arrojando un saldo comercial positivo de 309 millones de dólares. Las exportaciones crecieron el 56% con respecto al mismo mes del año anterior. Esto se debió principalmente a una suba en las ventas de Manufacturas de origen agropecuario y Manufacturas de origen industrial. En el primer caso, se destacaron las ventas de harinas y pellets de soja hacia Italia, Países Bajos y Dinamarca, aceite de soja a España y aceite de girasol al Reino Unido; mientras que en el segundo, aumentaron las exportaciones de biodiesel a España e Italia.

Las importaciones desde este bloque aumentaron el 22% en julio con respecto a igual mes del año anterior, especialmente por las mayores compras de Bienes de capital (aviones -ingresados temporalmente por más de 365 días- de Francia y grupos electrógenos de Alemania y Austria).

El comercio con este bloque en los siete meses arrojó un saldo positivo de 1.724 millones de dólares. Las exportaciones subieron el 41% con respecto a igual período del año anterior, producto de mayores ventas, especialmente de Manufacturas de origen agropecuario y Manufacturas de origen industrial. En tanto, las importaciones provenientes desde esta zona aumentaron el 22%, principalmente por la suba en las compras de Bienes de capital, Bienes intermedios y Piezas y accesorios para bienes de capital.

- **ASEAN, Corea Rep. de, China, Japón e India.** El intercambio con el bloque- segundo en importancia- registró un saldo comercial positivo de 21 millones de dólares en el mes. Las exportaciones aumentaron el 1% con respecto a julio de 2010, debido a las ventas de Productos primarios (mineral de cobre y sus concentrados a Japón, tabaco sin elaborar a China, maíz en grano a Indonesia y porotos de soja a China).

Las importaciones desde este origen aumentaron el 17% en julio con respecto a igual mes del año anterior, por las subas en las compras de Piezas y accesorios para bienes de capital (circuitos impresos con componentes eléctricos para telefonía o telegrafía, partes para aparatos eléctricos de telefonía y telecomunicación y partes para aparatos receptores de radiotelefonía y televisión, en todos los casos provenientes de China).

El intercambio comercial con este bloque en los siete meses resultó con un saldo negativo de 802 millones de dólares. Las exportaciones aumentaron el 2% con respecto a igual período del año anterior, por las ventas de Manufacturas de origen agropecuario y Productos primarios a países de ASEAN y República de Corea, en ambos casos. Las importaciones desde este origen aumentaron el 39%, registrándose los principales incrementos en las compras de Bienes de capital, Piezas y accesorios para bienes de capital, Bienes intermedios y Bienes de consumo provenientes en su mayoría de China y República de Corea.

- **NAFTA.** El intercambio comercial con este bloque arrojó en el mes un saldo positivo de 1 millón de dólares. Las exportaciones aumentaron el 55% con respecto a julio del año anterior, por las mayores ventas de Combustibles y energía, en especial de Petróleo crudo hacia Estados Unidos y Manufacturas de origen industrial, principalmente de oro para uso no monetario hacia Canadá y de aluminio sin alear y aleaciones de aluminio hacia Estados Unidos.

Las importaciones desde este bloque aumentaron el 13% con respecto a julio del año anterior. Los usos económicos que registraron mayores subas fueron: Bienes intermedios (fosfato monoamónico y diamónico, mezclas de urea con nitrato de amonio y ácido adípico) y Combustibles y lubricantes (gas oil, querosenos de aviación y propano licuado), en todos los casos provenientes de Estados Unidos.

En los siete meses, el intercambio comercial con este bloque arrojó un saldo negativo de 1.915 millones de dólares. Las exportaciones registraron un aumento del 38% con respecto al mismo período del año anterior, por las mayores ventas de Manufacturas de origen industrial y Manufacturas de origen agropecuario. Las importaciones se incrementaron el 36% debido al ascenso en las compras de Bienes intermedios, Bienes de capital, Combustibles y lubricantes y Vehículos automotores de pasajeros.

- **Chile.** En julio las exportaciones a Chile disminuyeron el 21% con respecto al mismo mes del año anterior, principalmente como consecuencia de las menores ventas de Combustibles y energía (Petróleo crudo y gas licuado de petróleo). Las importaciones subieron el 10% debido a mayores compras de Bienes intermedios, especialmente de bombonas y botellas de vidrio, polietilenos en formas primarias y pasta química de madera. El superávit comercial alcanzó en el mes los 201 millones de dólares.

En los siete meses el intercambio comercial con Chile registró un saldo positivo de 1.751 millones de dólares. Las exportaciones disminuyeron el 13% con respecto a igual período del año anterior, mientras que las importaciones mostraron un crecimiento del 30% en el período. (Ver cuadros 11 y 12.1 pág. 11, 12.2 y 13.1 pág. 12 y 13.2 pág. 13).

- **Principales socios comerciales en los siete meses.** Los principales destinos de las exportaciones argentinas, en orden decreciente de acuerdo al valor absoluto, fueron: Brasil, China, Chile, Estados Unidos y España. Por otra parte, los principales países de origen de las importaciones en el período fueron: Brasil, China, Estados Unidos, Alemania y México.

- **Estructura del Intercambio comercial en los siete meses.** En los gráficos 6 y 7 se puede apreciar la participación de los diferentes socios comerciales en las exportaciones argentinas y la de los principales proveedores.

Gráfico 6. Exportaciones según destino. Siete meses 2011

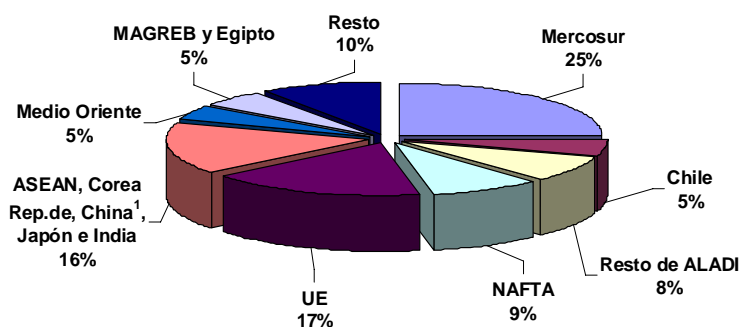
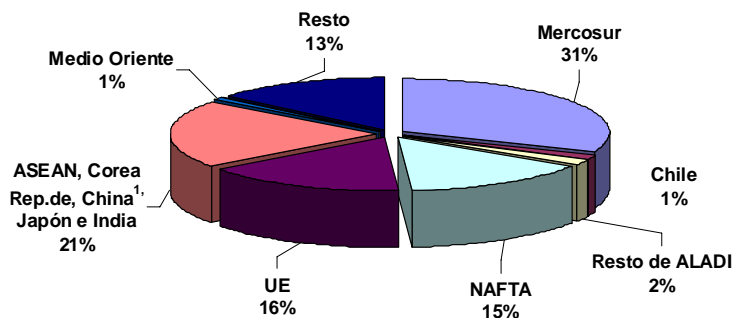


Gráfico 7. Importaciones según origen. Siete meses 2011



¹ Incluye Hong Kong y Macao.

Cuadro 2. Exportaciones mensuales en millones de dólares, serie desestacionalizada. Enero 2001-julio 2011

Años	Enero	Febrero	Marzo	Abril	Mayo	Junio	Julio	Agosto	Sep- tiembre	Octubre	Noviem- bre	Diciem- bre
Millones de U\$S												
2001	2.380	2.219	2.042	2.236	2.197	2.312	2.227	2.413	2.184	2.128	2.158	2.045
2002	2.074	2.123	2.155	2.039	2.024	2.050	2.121	2.088	2.279	2.333	2.246	2.119
2003	2.482	2.519	2.320	2.300	2.688	2.700	2.695	2.250	2.345	2.512	2.559	2.570
2004	2.628	2.740	2.764	2.859	2.951	2.820	2.911	2.792	2.968	2.901	3.180	3.061
2005	3.160	3.095	3.171	3.343	3.219	3.333	3.462	3.585	3.410	3.465	3.400	3.724
2006	3.636	3.673	3.787	3.673	3.659	3.716	3.671	3.914	3.944	4.287	4.260	4.327
2007	3.885	4.276	4.323	4.003	4.262	4.336	4.443	4.514	4.675	5.691	5.605	5.969
2008	6.731	6.047	5.218	5.478	5.503	5.122	6.770	6.780	6.698	6.189	5.068	4.416
2009	4.308	4.737	4.461	4.712	4.541	4.839	4.726	4.004	4.357	4.908	5.004	5.075
2010	5.138	4.771	4.938	5.824	5.690	5.856	5.758	5.928	6.182	6.056	6.093	5.898
2011	6.310	6.556	6.669	6.542	7.031	7.227	7.040					

Cuadro 3. Exportaciones mensuales en millones de dólares, tendencia-ciclo. Enero 2001-julio 2011

Años	Enero	Febrero	Marzo	Abril	Mayo	Junio	Julio	Agosto	Sep- tiembre	Octubre	Noviem- bre	Diciem- bre
Millones de U\$S												
2001	2.254	2.259	2.263	2.266	2.267	2.265	2.256	2.237	2.210	2.178	2.147	2.119
2002	2.097	2.082	2.072	2.068	2.074	2.089	2.117	2.156	2.205	2.259	2.315	2.370
2003	2.425	2.477	2.528	2.576	2.619	2.656	2.684	2.704	2.717	2.724	2.731	2.743
2004	2.761	2.786	2.813	2.838	2.859	2.877	2.894	2.914	2.940	2.973	3.012	3.055
2005	3.102	3.154	3.211	3.271	3.327	3.375	3.412	3.438	3.457	3.479	3.510	3.550
2006	3.595	3.640	3.681	3.716	3.751	3.790	3.837	3.896	3.964	4.039	4.114	4.183
2007	4.239	4.279	4.305	4.328	4.366	4.437	4.560	4.738	4.957	5.190	5.406	5.579
2008	5.702	5.784	5.846	5.907	5.970	6.019	6.019	5.941	5.775	5.534	5.258	4.996
2009	4.787	4.654	4.592	4.579	4.590	4.605	4.624	4.656	4.714	4.800	4.910	5.033
2010	5.157	5.273	5.374	5.464	5.547	5.623	5.697	5.771	5.853	5.958	6.091	6.246
2011	6.407	6.560	6.688	6.779	6.835	6.867	6.891					

Cuadro 4. Variación porcentual con respecto al mismo período del año anterior de los valores, precios y cantidades de las exportaciones e importaciones. Julio y siete meses 2011

Rubros y Usos	Julio			Siete meses		
	Variación porcentual respecto a igual período del año 2010					
	Valor	Precio	Cantidad	Valor	Precio	Cantidad
Exportación	22	21	1	24	19	4
Productos primarios	32	32	-	26	32	-5
Manufacturas de origen agropecuario	13	27	-11	33	29	3
Manufacturas de origen industrial	28	11	15	24	9	14
Combustibles y energía	12	45	-22	-7	31	-29
Importación	30	17	11	37	11	23
Bienes de capital	21	8	12	35	2	32
Bienes intermedios	20	18	1	28	16	10
Combustibles y lubricantes	102	42	42	102	35	49
Piezas y accesorios para bienes de capital	24	2	21	32	2	30
Bienes de consumo, incluido vehículos automotores						
de pasajeros	12	7	5	27	5	20
Bienes de consumo	19	.	.	26	.	.
Vehículos automotores de pasajeros	2	.	.	28	.	.
Resto	64	.	.	23	.	.

Cuadro 5. Diferencias de valor significativas en la exportación de algunos productos seleccionados, en millones de dólares. Siete meses 2010-2011

Productos seleccionados	Siete meses		Diferencias absolutas
	2010*	2011°	
Millones de U\$S			
Total exportaciones	38.101	47.339	9.238
Total de productos seleccionados	25.168	31.477	6.309
Harina y "pellets" de la extracción de aceite de soja	4.335	5.753	1.418
Trigo duro, excluido para siembra	627	1.637	1.010
Aceite de soja, en bruto incluso desgomado	2.044	2.924	880
Vehículos automóviles para el transporte de personas	1.906	2.734	828
Maíz, excluido para siembra, en grano	2.166	2.835	669
Vehículos automóviles para el transporte de mercancías	1.202	1.809	607
Biodiesel	664	1.128	464
Aceite de girasol, en bruto	321	680	359
Leche entera en polvo	182	411	229
Oro para uso no monetario	1.083	1.262	179
Naftas	635	811	176
Cebada cervecera	35	203	168
Tubos y perfiles huecos sin costura de hierro o acero	467	565	98
Peras	285	365	80
Harina de trigo	156	233	77
Aluminio en bruto	345	405	60
Carne bovina deshuesada, refrigerada	339	399	60
Cajas de cambio y sus partes	333	384	51
Vinos	369	416	47
Manzanas	116	150	34
Maníes	157	190	33
Carne bovina deshuesada, congelada	239	271	32
Pellets de harina de extracción de girasol	60	89	29
Miel natural	118	147	29
Filetes de merluza congelados	126	141	15
Cueros y pieles bovinos o equinos curtidos o "crust"	410	418	8
Preparaciones y conservas de carne bovina	103	109	6
Limonas	137	139	2
Porotos de soja, excluido para siembra	3.350	2.761	-589
Aceites crudos de petróleo	1.343	1.027	-316
Fuel oil	219	1	-218
Gasolinas	91	3	-88
Gas de petróleo y demás hidrocarburos gaseosos	665	596	-69
Productos laminados planos de hierro o acero sin alear	150	106	-44
Herbicidas, inhibidores de germinación y reguladores de crecimiento de las plantas	111	102	-9
Semilla de girasol	51	46	-5
Camarones y langostinos	228	227	-1
Resto	12.933	15.862	2.929

Cuadro 6. Exportaciones e importaciones en millones de dólares, según Grandes rubros y Usos económicos y variación porcentual. Julio y siete meses 2010-2011

Rubros/Usos	Julio ³			Siete meses ³		
	2010*	2011 ^e	Variación porcentual	2010*	2011 ^e	Variación porcentual
	Millones de U\$S		%	Millones de U\$S		%
EXPORTACIÓN						
Total	5.982	7.317	22	38.101	47.339	24
Productos primarios	1.489	1.959	32	9.477	11.916	26
Manufacturas de origen agropecuario	2.072	2.332	13	12.087	16.100	33
Manufacturas de origen industrial	1.989	2.542	28	12.795	15.842	24
Combustibles y energía	432	485	12	3.742	3.482	-7
IMPORTACIÓN						
Total	5.122	6.645	30	29.922	40.881	37
Bienes de capital	915	1.103	21	5.992	8.075	35
Bienes intermedios	1.593	1.907	20	9.437	12.066	28
Combustibles y lubricantes	647	1.307	102	2.756	5.561	102
Piezas y accesorios para bienes de capital	1.013	1.257	24	5.869	7.744	32
Bienes de consumo	544	647	19	3.451	4.355	26
Vehículos automotores de pasajeros	398	407	2	2.330	2.972	28
Resto	11	18	64	87	107	23

³ Nota:

Dato estimado para exportaciones Enero-julio 2011

Dato provisorio para importaciones

Cuadro 7. Exportaciones en millones de dólares y variación porcentual, según principales rubros.
Julio y siete meses 2010-2011

Rubros	Julio			Siete meses		
	2010*	2011*	Variación porcentual	2010*	2011*	Variación porcentual
	Millones de U\$S		%	Millones de U\$S		%
Total	5.982	7.317	22	38.101	47.339	24
Productos primarios	1.489	1.959	32	9.477	11.916	26
Animales vivos	1	2	100	16	16	-
Pescados y mariscos sin elaborar	94	130	38	423	535	26
Miel	12	15	25	118	147	25
Hortalizas y legumbres sin elaborar	37	50	35	363	435	20
Frutas frescas	96	89	-7	734	853	16
Cereales	488	634	30	3.167	5.284	67
Semillas y frutos oleaginosos	678	728	7	3.529	3.003	-15
Tabaco sin elaborar	21	67	219	77	165	114
Lanas sucias	2	2	-	39	43	10
Fibra de algodón	4	34	///	10	103	///
Mineral de cobre y sus concentrados	25	161	///	789	980	24
Resto de productos primarios	30	47	57	213	352	65
Manufacturas de origen agropecuario (MOA)	2.072	2.332	13	12.087	16.100	33
Carnes y sus preparados	145	166	14	1.080	1.234	14
Pescados y mariscos elaborados	29	43	48	234	252	8
Productos lácteos	63	121	92	371	725	95
Otros productos de origen animal	5	6	20	37	35	-5
Frutas secas o procesadas	10	14	40	60	70	17
Café, té, yerba mate y especias	13	12	-8	89	99	11
Productos de molinería	44	61	39	309	423	37
Grasas y aceites	536	514	-4	2.778	4.166	50
Azúcar y artículos de confitería	36	19	-47	168	97	-42
Preparados de hortalizas, legumbres y frutas	85	144	69	478	692	45
Bebidas, líquidos alcohólicos y vinagre	71	76	7	461	522	13
Residuos y desperdicios de la ind.alimenticia	830	937	13	4.655	6.240	34
Extractos, curtientes y tintóreos	6	5	-17	34	33	-3
Pieles y cueros	85	80	-6	590	592	-
Lanas elaboradas	9	18	100	98	135	38
Resto de MOA	105	115	10	646	784	21
Manufacturas de origen industrial (MOI)	1.989	2.542	28	12.795	15.842	24
Productos químicos y conexos	382	545	43	2.473	3.202	29
Materias plásticas y sus manufacturas	107	130	21	749	890	19
Caucho y sus manufacturas	34	38	12	208	248	19
Manufacturas de cuero, marroquinería	4	4	-	22	24	9
Papel, cartón, impresos y publicaciones	59	66	12	416	434	4
Textiles y confecciones	29	34	17	200	246	23
Calzado y sus partes componentes	2	3	50	17	17	-
Manufacturas de piedra, yeso, vidrio	15	19	27	112	123	10
Piedras, metales preciosos, monedas	186	242	30	1.196	1.489	24
Metales comunes y sus manufacturas	200	270	35	1.490	1.717	15
Máquinas y aparatos, material eléctrico	195	223	14	1.229	1.375	12
Material de transporte terrestre	715	882	23	3.987	5.571	40
Vehíc.de navegación aérea, marítima y fluvial	23	36	57	435	222	-49
Resto de MOI	39	47	21	261	283	8
Combustibles y energía	432	485	12	3.742	3.482	-7
Petróleo crudo	188	211	12	1.343	1.027	-24
Carburantes	179	230	28	1.604	1.619	1
Grasas y aceites lubricantes	8	11	38	55	69	25
Gas de petróleo y otros hidrocarburos	46	20	-57	665	596	-10
Energía eléctrica	1	-	-100	24	83	246
Resto de combustibles	10	12	20	51	88	73

Cuadro 8. Importaciones mensuales en millones de dólares, serie desestacionalizada.
Enero 2001-julio 2011

Años	Enero	Febrero	Marzo	Abril	Mayo	Junio	Julio	Agosto	Sep- tiembre	Octubre	Noviem- bre	Diciem- bre
Millones de U\$S												
2001	2.074	2.038	2.062	2.080	1.916	1.704	1.666	1.581	1.503	1.330	1.225	1.140
2002	957	922	862	540	727	682	613	603	741	656	778	911
2003	950	1.073	1.095	1.129	1.015	1.079	1.033	1.088	1.208	1.252	1.390	1.539
2004	1.857	1.744	1.661	1.705	1.833	1.806	1.857	1.904	1.881	1.976	2.072	2.150
2005	2.291	2.176	2.252	2.398	2.413	2.469	2.336	2.374	2.321	2.510	2.533	2.615
2006	2.649	2.645	2.690	2.776	2.642	2.598	2.835	2.981	3.093	3.177	3.065	3.002
2007	3.198	3.139	3.480	3.267	3.316	3.382	4.010	4.328	3.977	4.224	4.231	4.154
2008	4.726	4.584	4.473	4.894	5.073	5.023	5.780	5.059	5.153	4.957	4.191	3.550
2009	3.138	3.068	2.993	2.877	2.633	3.308	3.331	3.145	3.465	3.556	3.602	3.671
2010	3.719	3.873	4.399	4.233	4.543	4.706	4.919	5.119	5.131	4.969	5.398	5.494
2011	5.418	5.229	5.606	5.880	6.232	6.549	6.538					

Cuadro 9. Importaciones mensuales en millones de dólares, tendencia-ciclo. Enero 2001-julio 2011

Años	Enero	Febrero	Marzo	Abril	Mayo	Junio	Julio	Agosto	Sep- tiembre	Octubre	Noviem- bre	Diciem- bre
Millones de U\$S												
2001	2.066	2.048	2.016	1.965	1.895	1.806	1.702	1.588	1.467	1.344	1.223	1.106
2002	997	901	820	758	715	690	682	691	716	754	802	855
2003	908	955	995	1.030	1.062	1.096	1.137	1.188	1.249	1.319	1.393	1.466
2004	1.535	1.599	1.657	1.711	1.760	1.808	1.856	1.904	1.953	2.001	2.050	2.102
2005	2.158	2.219	2.282	2.341	2.389	2.424	2.444	2.457	2.474	2.502	2.544	2.597
2006	2.652	2.696	2.726	2.741	2.752	2.769	2.801	2.853	2.924	3.007	3.090	3.164
2007	3.223	3.267	3.304	3.342	3.395	3.476	3.589	3.733	3.900	4.081	4.265	4.448
2008	4.621	4.774	4.898	4.978	4.995	4.927	4.759	4.490	4.139	3.740	3.343	2.994
2009	2.727	2.559	2.484	2.486	2.549	2.658	2.805	2.984	3.185	3.397	3.604	3.795
2010	3.963	4.108	4.234	4.349	4.460	4.577	4.706	4.848	5.005	5.173	5.344	5.510
2011	5.664	5.806	5.937	6.056	6.161	6.247	6.316					

Cuadro 10. Importaciones en millones de dólares y variación porcentual, según principales usos.
Julio y siete meses 2010-2011

Usos	Julio			Siete meses		
	2010*	2011*	Variación porcentual	2010*	2011*	Variación porcentual
	Millones de U\$S		%	Millones de U\$S		%
Total general	5.122	6.645	30	29.922	40.881	37
Bienes de capital	915	1.103	21	5.992	8.075	35
Bienes de capital (excepto el equipo de transporte)	773	847	10	4.461	6.365	43
Equipo de transporte industrial	142	256	80	1.532	1.710	12
Bienes intermedios	1.593	1.907	20	9.437	12.066	28
Suministros industriales	1.560	1.875	20	9.231	11.839	28
Alimentos y bebidas, destinados a la industria	34	31	-9	206	228	11
Combustibles y lubricantes básicos y elaborados	647	1.307	102	2.756	5.561	102
Piezas y accesorios para bienes de capital	1.013	1.257	24	5.869	7.744	32
Bienes de consumo	544	647	19	3.451	4.355	26
Bienes de consumo no especificados duraderos	69	62	-10	454	464	2
Bienes de consumo no especificados semiduraderos	153	200	31	931	1.307	40
Bienes de consumo no especificados no duraderos	212	257	21	1.308	1.614	23
Alimentos y bebidas básicos para el hogar	19	19	-	121	140	16
Alimentos y bebidas elaborados para el hogar	60	70	17	408	524	28
Materiales de transporte y accesorios no industriales	31	39	26	228	306	34
Vehículos automotores de pasajeros	398	407	2	2.330	2.972	28
Resto	11	18	64	87	107	23

Cuadro 11. Balanza comercial en millones de dólares, por zonas económicas y países seleccionados. Julio y siete meses 2011 y variación porcentual respecto a igual período de 2010

Zonas económicas y países seleccionados	Julio 2011 ⁴					Siete meses 2011 ⁴				
	Exportación		Importación		Saldo	Exportación		Importación		Saldo
	Millones de U\$S	Var %	Millones de U\$S	Var %	Millones de U\$S	Millones de U\$S	Var %	Millones de U\$S	Var %	Millones de U\$S
Total	7.317	22	6.645	30	672	47.339	24	40.881	37	6.458
Mercosur	1.767	22	1.972	24	-205	11.831	27	12.704	29	-873
Chile	275	-21	74	10	201	2.342	-13	591	30	1.751
Resto de ALADI	617	22	105	52	512	3.844	38	630	45	3.214
NAFTA	831	55	830	13	1	4.146	38	6.061	36	-1.915
UE	1.285	56	976	22	309	8.191	41	6.467	22	1.724
ASEAN, Corea Rep.de,										
China ¹ , Japón e India	1.275	1	1.254	17	21	7.630	2	8.432	39	-802
Medio Oriente	295	-9	116	190	179	2.217	39	337	142	1.880
MAGREB y Egipto	351	59	13	-48	338	2.563	67	114	23	2.449
Resto	622	18	1.304	78	-682	4.575	19	5.543	78	-968

⁴ Nota:

Dato estimado para exportaciones Enero-julio 2011

Dato provisorio para importaciones

Cuadro 12.1 Exportaciones en millones de dólares y variación porcentual, por Grandes rubros según zonas económicas y países seleccionados. Julio 2010-2011

Zonas económicas y países seleccionados	Grandes rubros													
	Total			Productos primarios			Manufacturas de origen agropecuario			Manufacturas de origen industrial			Combustibles y energía	
	2010*	2011*	Variación porcentual	2010*	2011*	Variación porcentual	2010*	2011*	Variación porcentual	2010*	2011*	Variación porcentual	2010*	2011*
	Millones de U\$S		%	Millones de U\$S		%	Millones de U\$S		%	Millones de U\$S		%	Millones de U\$S	%
Total	5.982	7.317	22	1.489	1.959	32	2.072	2.332	13	1.989	2.542	28	432	485
Mercosur	1.443	1.767	22	161	209	30	164	211	29	1.033	1.227	19	84	121
Chile	347	275	-21	21	39	86	84	89	6	118	128	8	124	19
Resto de ALADI	505	617	22	149	204	37	202	224	11	153	187	22	1	2
NAFTA	536	831	55	18	36	100	129	164	27	326	413	27	61	218
UE	824	1.285	56	188	272	45	448	681	52	189	329	74	--	4
ASEAN	276	404	46	79	133	68	185	254	37	11	17	55	-	-
China ¹	625	666	7	491	572	16	50	79	58	10	16	60	73	-
Corea Rep. de	64	57	-11	4	39	///	60	16	-73	1	3	200	-	-
Japón	71	140	97	51	122	139	17	15	-12	3	3	-	-	-
India	222	8	-96	1	1	-	213	3	-99	8	4	-50	-	-
Medio Oriente	323	295	-9	159	108	-32	157	159	1	7	28	300	--	-
MAGREB y Egipto	221	351	59	99	146	47	105	196	87	18	8	-56	-	-
Resto	525	622	18	67	79	18	259	243	-6	111	179	61	87	121

¹ Incluye Hong Kong y Macao.

Cuadro 12.2 Exportaciones en millones de dólares y variación porcentual, por Grandes rubros según zonas económicas y países seleccionados. Siete meses 2010-2011

Zonas económicas y países seleccionados	Grandes rubros														
	Total			Productos primarios			Manufacturas de origen agropecuario			Manufacturas de origen industrial			Combustibles y energía		
	2010*	2011*	Variación porcentual	2010*	2011*	Variación porcentual	2010*	2011*	Variación porcentual	2010*	2011*	Variación porcentual	2010*	2011*	Variación porcentual
	Millones de U\$S		%	Millones de U\$S		%	Millones de U\$S		%	Millones de U\$S		%	Millones de U\$S		%
Total	38.101	47.339	24	9.477	11.916	26	12.087	16.100	33	12.795	15.842	24	3.742	3.482	-7
Mercosur	9.345	11.831	27	1.166	1.580	36	1.037	1.349	30	6.236	7.727	24	906	1.176	30
Chile	2.687	2.342	-13	141	237	68	586	704	20	1.019	885	-13	941	516	-45
Resto de ALADI	2.778	3.844	38	710	1.208	70	954	1.224	28	1.094	1.377	26	20	35	75
NAFTA	3.005	4.146	38	228	294	29	688	967	41	1.499	2.235	49	590	650	10
UE	5.789	8.191	41	1.444	1.774	23	3.072	4.381	43	1.267	1.978	56	5	58	///
ASEAN	1.967	2.662	35	668	852	28	1.220	1.668	37	76	137	80	3	5	67
China ¹	3.823	3.213	-16	2.765	2.268	-18	615	608	-1	77	110	43	366	227	-38
Corea Rep. de	348	593	70	143	325	127	201	258	28	4	9	125	-	-	-
Japón	476	548	15	308	359	17	79	94	19	89	95	7	-	-	-
India	899	615	-32	13	9	-31	850	578	-32	36	29	-19	-	-	-
Medio Oriente	1.591	2.217	39	668	781	17	793	1.302	64	130	134	3	--	-	-100
MAGREB y Egipto	1.536	2.563	67	755	1.312	74	696	1.155	66	84	96	14	--	-	-100
Resto	3.859	4.575	19	469	917	96	1.296	1.813	40	1.183	1.030	-13	911	815	-11

Cuadro 13.1 Importaciones en millones de dólares y variación porcentual por Usos económicos, según zonas económicas y países seleccionados. Julio 2010-2011

Zonas económicas y países seleccionados	Usos											
	Total			Bienes de capital			Bienes intermedios			Combustibles y lubricantes		
	2010*	2011*	Variación porcentual	2010*	2011*	Variación porcentual	2010*	2011*	Variación porcentual	2010*	2011*	Variación porcentual
	Millones de U\$S		%	Millones de U\$S		%	Millones de U\$S		%	Millones de U\$S		%
Total	5.122	6.645	30	915	1.103	21	1.593	1.907	20	647	1.307	102
Mercosur	1.588	1.972	24	262	302	15	554	704	27	54	83	54
Chile	67	74	10	2	3	50	40	47	18	--	--	213
Resto de ALADI	69	105	52	--	--	125	17	25	47	32	54	69
NAFTA	732	830	13	156	177	13	264	320	21	48	76	58
UE	798	976	22	124	241	94	270	304	13	21	32	52
ASEAN	151	161	7	33	35	6	41	50	22	--	--	///
China¹	707	862	22	268	244	-9	162	189	17	--	--	-8
Corea Rep. de	76	85	12	12	11	-8	24	25	4	--	--	176
Japón	96	101	5	20	33	65	16	17	6	--	--	-6
India	40	46	15	3	7	133	24	27	13	--	--	-31
Medio Oriente	40	116	190	3	6	100	12	39	225	20	62	210
MAGREB y Egipto	25	13	-48	--	--	///	24	12	-50	-	-	-
Resto	734	1.304	78	33	44	33	144	145	1	471	999	112

Zonas económicas y países seleccionados	Usos											
	Piezas y accesorios para bienes de capital			Bienes de consumo			Vehículos automotores de pasajeros			Resto		
	2010*	2011*	Variación porcentual	2010*	2011*	Variación porcentual	2010*	2011*	Variación porcentual	2010*	2011*	Variación porcentual
	Millones de U\$S		%	Millones de U\$S		%	Millones de U\$S		%	Millones de U\$S		%
Total	1.013	1.257	24	544	647	19	398	407	2	11	18	64
Mercosur	367	456	24	130	147	13	222	280	26	--	--	36
Chile	6	7	17	18	17	-6	-	-	-	--	--	17
Resto de ALADI	1	1	-	18	25	39	-	-	-	--	--	-94
NAFTA	101	91	-10	70	90	29	92	77	-16	--	--	-77
UE	233	258	11	97	111	14	52	29	-44	--	1	35
ASEAN	48	45	-6	30	30	-	-	-	-	--	--	-56
China¹	133	259	95	142	166	17	1	3	200	--	--	42
Corea Rep. de	26	33	27	1	2	100	12	12	-	--	--	-19
Japón	37	41	11	7	5	-29	17	5	-71	--	--	-47
India	5	4	-20	6	8	33	2	-	-100	--	--	4
Medio Oriente	1	1	-	4	7	75	-	-	-	--	--	-95
MAGREB y Egipto	--	--	110	--	--	-37	-	-	-	--	--	-35
Resto	55	61	11	20	38	90	--	--	217	10	17	70

¹ Incluye Hong Kong y Macao.

Cuadro 13.2 Importaciones en millones de dólares y variación porcentual por Usos económicos según zonas económicas y países seleccionados. Siete meses 2010-2011

Zonas económicas y países seleccionados	Usos											
	Total			Bienes de capital			Bienes intermedios			Combustibles y lubricantes		
	2010*	2011*	Variación porcentual	2010*	2011*	Variación porcentual	2010*	2011*	Variación porcentual	2010*	2011*	Variación porcentual
	Millones de U\$S		%	Millones de U\$S		%	Millones de U\$S		%	Millones de U\$S		%
Total	29.922	40.881	37	5.992	8.075	35	9.437	12.066	28	2.756	5.561	102
Mercosur	9.861	12.704	29	1.594	2.099	32	3.262	4.282	31	342	462	35
Chile	454	591	30	12	20	67	291	408	40	1	1	-
Resto de ALADI	435	630	45	3	3	-	102	129	26	188	308	64
NAFTA	4.471	6.061	36	1.197	1.508	26	1.576	2.068	31	322	634	97
UE	5.293	6.467	22	1.254	1.618	29	1.727	2.068	20	189	265	40
ASEAN	853	1.062	25	184	241	31	211	290	37	15	--	-97
China ¹	3.798	5.354	41	1.271	1.708	34	946	1.187	25	--	--	147
Corea Rep. de	509	911	79	95	382	302	151	184	22	1	2	100
Japón	653	748	15	137	187	36	107	138	29	33	21	-36
India	254	357	41	18	30	67	169	189	12	2	36	///
Medio Oriente	139	337	142	19	25	32	46	98	113	40	176	340
MAGREB y Egipto	93	114	23	--	1	294	90	109	21	--	--	-67
Resto	3.107	5.543	78	208	253	22	758	916	21	1.622	3.655	125

Zonas económicas y países seleccionados	Usos											
	Piezas y accesorios para bienes de capital			Bienes de consumo			Vehículos automotores de pasajeros			Resto		
	2010*	2011*	Variación porcentual	2010*	2011*	Variación porcentual	2010*	2011*	Variación porcentual	2010*	2011*	Variación porcentual
	Millones de U\$S		%	Millones de U\$S		%	Millones de U\$S		%	Millones de U\$S		%
Total	5.869	7.744	32	3.451	4.355	26	2.330	2.972	28	87	107	23
Mercosur	2.201	2.868	30	944	1.093	16	1.514	1.897	25	3	3	-
Chile	35	37	6	115	125	9	-	-	-	--	--	-57
Resto de ALADI	7	7	-	134	183	37	-	-	-	--	--	-83
NAFTA	549	662	21	415	534	29	411	653	59	1	2	100
UE	1.272	1.545	21	576	735	28	256	234	-9	19	2	-89
ASEAN	270	297	10	173	233	35	--	--	///	--	--	-57
China ¹	754	1.333	77	818	1.111	36	8	14	75	--	--	-37
Corea Rep. de	170	229	35	26	11	-58	65	102	57	--	--	-75
Japón	261	302	16	46	46	-	69	55	-20	--	--	-68
India	21	40	90	39	55	41	5	7	40	--	--	-47
Medio Oriente	7	8	14	27	31	15	--	-	-100	--	--	130
MAGREB y Egipto	1	2	100	1	2	100	-	-	-	--	--	-81
Resto	320	415	30	135	195	44	1	10	///	63	100	59

¹ Incluye Hong Kong y Macao.

Cuadro 14. Exportaciones a Brasil en millones de dólares y variación porcentual, según principales rubros.
Julio y siete meses 2010-2011

Rubros	Exportaciones a Brasil					
	Julio			Siete meses		
	2010*	2011*	Variación porcentual	2010*	2011*	Variación porcentual
	Millones de U\$S		%	Millones de U\$S		%
Total	1.222	1.512	24	7.910	9.896	25
Productos primarios	150	193	29	1.095	1.463	34
Animales vivos	--	--	-10	1	--	-17
Pescados y mariscos sin elaborar	2	1	-50	11	16	45
Miel	-	-	-	-	-	-
Hortalizas y legumbres sin elaborar	25	29	16	210	242	15
Frutas frescas	14	19	36	123	154	25
Cereales	80	134	68	691	996	44
Semillas y frutos oleaginosos	1	1	-	6	6	-
Tabaco sin elaborar	1	1	-	5	5	-
Lanas sucias	-	-	-	-	-	-
Fibra de algodón	1	4	300	3	20	///
Mineral de cobre y sus concentrados	25	-	-100	25	-	-100
Resto de productos primarios	3	4	33	20	24	20
Manufacturas de origen agropecuario (MOA)	122	165	35	784	1.010	29
Carnes y sus preparados	8	11	38	39	65	67
Pescados y mariscos elaborados	10	11	10	84	80	-5
Productos lácteos	14	37	164	97	184	90
Otros productos de origen animal	--	1	30	2	3	50
Frutas secas o procesadas	5	9	80	24	30	25
Café, té, yerba mate y especias	1	--	-32	3	4	33
Productos de molinería	29	32	10	196	259	32
Grasas y aceites	4	4	-	29	31	7
Azúcar y artículos de confitería	--	1	95	4	4	-
Preparados de hortalizas, legumbres y frutas	20	26	30	121	137	13
Bebidas, líquidos alcohólicos y vinagre	7	8	14	31	39	26
Residuos y desperdicios de la industria alimenticia	--	1	249	4	8	100
Extractos, curtientes y tintóreos	--	--	3	2	2	-
Pieles y cueros	1	--	-77	12	4	-67
Lanas elaboradas	--	--	187	1	--	-51
Resto de MOA	22	24	9	136	160	18
Manufacturas de origen industrial (MOI)	890	1.048	18	5.285	6.489	23
Productos químicos y conexos	95	97	2	559	594	6
Materias plásticas y sus manufacturas	59	67	14	377	460	22
Caucho y sus manufacturas	23	25	9	143	166	16
Manufacturas de cuero, marroquinería	--	--	///	--	1	210
Papel, cartón, impresos y publicaciones	21	19	-10	122	129	6
Textiles y confecciones	16	14	-13	110	125	14
Calzado y sus partes componentes	--	--	-44	2	1	-50
Manufacturas de piedra, yeso, vidrio	4	4	-	22	26	18
Piedras, metales preciosos, monedas	--	--	-91	--	--	-76
Metales comunes y sus manufacturas	41	58	41	255	382	50
Máquinas y aparatos, material eléctrico	73	75	3	442	427	-3
Material de transporte terrestre	551	677	23	3.198	4.084	28
Vehíc.de navegación aérea, marítima y fluvial	--	1	334	5	38	///
Resto de MOI	8	11	38	51	56	10
Combustibles y energía	61	105	72	746	934	25
Petróleo crudo	-	-	-	-	24	///
Carburantes	58	101	74	568	684	20
Grasas y aceites lubricantes	2	4	100	16	23	44
Gas de petróleo y otros hidrocarburos	-	-	-	157	200	27
Energía eléctrica	--	-	-100	--	-	-100
Resto de combustibles	--	--	-39	5	3	-40

Cuadro 15. Importaciones desde Brasil en millones de dólares y variación porcentual, por Usos económicos. Julio y siete meses 2010-2011

Usos	Importaciones desde Brasil					
	Julio			Siete meses		
	2010*	2011*	Variación porcentual	2010*	2011*	Variación porcentual
	Millones de U\$S		%	Millones de U\$S		%
Total	1.510	1.876	24	9.283	12.066	30
Bienes de capital	258	296	15	1.584	2.061	30
Bienes intermedios	529	674	27	3.089	4.075	32
Combustibles y lubricantes	26	51	95	101	252	150
Piezas y accesorios para bienes de capital	360	446	24	2.156	2.807	30
Bienes de consumo	116	132	14	851	984	16
Vehículos automotores de pasajeros	221	276	25	1.500	1.885	26
Resto	--	--	33	3	3	-

Cuadro 16. Valores unitarios trimestrales, de productos seleccionados exportados. Segundo trimestre 2009-2011

Productos seleccionados	Año 2009			Año 2010*				Año 2011 ^e	
	Trimestres			Trimestres				Trimestres	
	Segundo	Tercero	Cuarto	Primero	Segundo	Tercero	Cuarto	Primero	Segundo
	U\$S / tn								
Trigo duro, excluido para siembra	206	208	216	219	219	223	234	291	309
Maíz, excluido para siembra, en grano	169	188	187	177	166	172	204	248	278
Porotos de soja, excluido para siembra	376	430	416	420	355	374	419	489	499
Carne bovina deshuesada, refrigerada	7.274	6.358	6.549	8.381	12.275	9.297	11.011	11.426	11.790
Carne bovina deshuesada, congelada	2.891	2.955	3.239	3.702	4.936	4.825	5.766	6.128	6.465
Preparaciones y conservas de carne bovina	2.994	3.067	3.265	3.356	3.706	4.233	4.363	4.102	4.446
Filetes de merluza congelados	2.556	2.483	2.445	2.576	2.821	2.864	2.894	3.251	3.461
Azúcar de caña en bruto, sin aromatizar ni colorear	599	332	406	425	606	554	374	734	1.045
Aceite de soja, en bruto incluso desgomado	739	774	794	807	798	809	934	1.048	1.205
Aceite de girasol, en bruto	750	802	788	851	859	964	1.122	1.253	1.285
Harina y "pellets" de la extracción de aceite de soja	373	406	387	350	297	326	358	388	377
Harina de trigo	306	324	313	313	319	333	394	403	430
Cueros y pieles bovinos o equinos curtidos o "crust"	4.197	4.229	4.270	5.035	5.448	6.166	6.236	6.687	7.592
Aceites crudos de petróleo	382	460	498	524	499	502	570	676	795
Naftas para petroquímica	440	559	628	678	684	632	741	855	970
Gasolinas excluido de aviación	556	609	641	693	669	667	708	-	-
Gas natural en estado gaseoso	585	624	556	534	563	660	748	753	825
Biodiesel	764	792	831	879	862	845	988	1.196	1.249

NOTA METODOLÓGICA

- El valor de las exportaciones de julio de 2011 debe considerarse como una estimación preliminar en razón de haberse efectuado con el 16,1% de documentación en trámite, que en muchos casos corresponde a operaciones que aún no han sido confirmadas a la Dirección General de Aduanas por los operadores, ya que éstas están pendientes dentro del plazo permitido por la legislación.

Ajuste estacional y tendencia-ciclo: a partir de la publicación de las cifras del comercio exterior correspondientes a abril de 2004, se realiza el ajuste estacional de las series de exportaciones e importaciones por el método directo, utilizando el programa X12-ARIMA desarrollado por el «U.S. Census Bureau». También se elabora la estimación de la Tendencia-Ciclo de dichas series, que surge de eliminar de la serie original, además de las fluctuaciones estacionales, las alteraciones de carácter no estacional (huelgas, efectos climáticos inesperados, etc.). Al eliminar estos factores, el indicador refleja la tendencia, lo que supone poder estimar sin interferencias la evolución histórica. El informe de prensa con fecha 30 de junio de 2004, presenta un ANEXO donde se brinda una descripción metodológica del método de desestacionalización y estimación de la tendencia-ciclo.

Las opciones del programa de desestacionalización que se utilizarán en los próximos meses para **Exportaciones** son: período considerado (a partir de enero-96; extensión con un año de pronósticos mediante el modelo: ARIMA log (0 1 1)(0 1 1)₁₂; ajuste por outliers; ajuste por año bisiesto); Para **Importaciones**: período considerado (a partir de enero-96; extensión con un año de pronósticos mediante el modelo Modelo ajustado: ARIMA (0 2 2)(0 1 1)₁₂; ajuste de efecto por días de actividad-efecto trading days-; ajuste de efecto pascuas con un día de impacto gradual; ajuste de variaciones por outliers).

- Cifras estimadas. En ocasión de la publicación de la Información de Prensa del Intercambio Comercial Argentino suelen practicarse modificaciones en las cifras de los meses anteriores, especialmente en los valores de exportación. Estas modificaciones, habitualmente de poca magnitud, obedecen a múltiples razones. Si bien el valor informado se construye fundamentalmente sobre la base de operaciones realizadas y perfeccionadas desde el punto de vista documental, existe un porcentaje de operaciones cuyo valor debe ser estimado ya que se encuentra pendiente, al momento de brindar la información, aún cuando están dentro del plazo permitido por la legislación. Asimismo hay operaciones que han sido oficializadas por un valor, se efectivizan por un valor inferior, y se demora la carga del post embarque (documento en donde se consigna el valor definitivo), razón por la cual también deben ser estimadas. Finalmente, la aplicación de regímenes tales como el de precios revisables (petróleo), con ajuste de precios en función a la calidad (concentrado de minerales) así como las operaciones en consignación, permiten a los exportadores modificar los valores declarados en el momento de la exportación en plazos que van de los 60 a los 180 días del embarque.
 - Por lo general no se realizan modificaciones en las cifras de importación salvo las practicadas a fin de cada año por la recuperación por parte de los importadores de mercaderías que fueran enviadas previamente a rezago y registradas como tal.
- En virtud de la resolución 281/98, los exportadores de minerales tienen opción de modificar el valor de sus transacciones en virtud de las variaciones en la cantidad y en la ley del mineral constatadas por el comprador. Esta opción puede ser ejercida dentro de los 6 meses de embarque, con posibilidades de prorrogar este plazo por otros seis meses. Las estimaciones publicadas en el presente informe fueron elaboradas a partir del comportamiento observado en las operaciones ya rectificadas. Para el mes de julio de 2011, el período considerado es el correspondiente al **trimestre diciembre 2010-febrero 2011**.
- A partir del mes de enero de 2004 se han incluido las exportaciones e importaciones bajo el régimen de courier.
- Las variaciones porcentuales de precios y cantidades de las exportaciones e importaciones del período analizado se construyeron sobre la base de un índice de precios mensual del tipo Paasche con base 1997=100. Estas variaciones pueden diferir de las publicadas en «Índices de Precios y Cantidades de Comercio Exterior, base 1993=100» ya que responden a diferentes períodos base y frecuencias de cálculo.
- Los índices de precios del tipo Paasche se construyen considerando las cantidades del período de cálculo, razón por la cual son sensibles a los cambios en la composición del comercio exterior.

Zonas Económicas:

Mercosur (Mercado Común del Sur): incluye Argentina, Brasil, Paraguay y Uruguay (incluye zonas francas de Brasil y Uruguay).

Chile: incluye zonas francas de Iquique y Punta Arenas.

Resto de ALADI (Asociación Latinoamericana de Integración): incluye Colombia, Ecuador, Cuba, Perú, Venezuela y Bolivia (incluye zona franca)

NAFTA (Tratado de Libre Comercio de América del Norte): incluye Estados Unidos, Canadá y México.

UE (Unión Europea): incluye Austria, Bélgica, Dinamarca, España (incluye Islas Canarias), Finlandia, Francia (incluye Mónaco), Grecia, Irlanda, Italia (incluye San Marino), Luxemburgo, Países Bajos, Portugal, Reino Unido, República Federal de Alemania, Suecia, Chipre, Eslovaquia, Eslovenia, Estonia, Hungría, Letonia, Lituania, Malta, Polonia, República Checa. Se incorporan a partir del 1º de enero de 2007 Rumania y Bulgaria.

ASEAN (Asociación de las Naciones del Sudeste Asiático): incluye Brunei, Camboya, Filipinas, Indonesia, Laos, Malasia, Myanmar, Singapur, Tailandia y Vietnam.

Medio Oriente: incluye Arabia Saudita, Bahrein, Emiratos Árabes Unidos, Irán, Iraq, Israel, Jordania, Kuwait, Líbano, Omán, Qatar, República de Yemen, Siria y Territorio Autónomo Palestino.

A partir de enero de 2007, se publica el Intercambio Comercial con Egipto y la Unión del MAGREB Árabe (incluye: Argelia, Libia, Marruecos, Túnez y Mauritania).

Signos convencionales

* Dato provisorio

– Dato ínfimo, menos de la mitad del último dígito mostrado

- Dato igual a cero

e Dato estimado

. Dato no registrado

/// Dato que no corresponde presentar debido a la naturaleza de las cosas