



REPÚBLICA ARGENTINA
MINISTERIO DE ECONOMÍA Y FINANZAS PÚBLICAS
INSTITUTO NACIONAL DE ESTADÍSTICA Y CENSOS

Instituto Nacional
de Estadística
y Censos **indec**

Buenos Aires, 22 de agosto de 2012

Intercambio Comercial Argentino

Datos provisorios del año 2011 y cifras estimadas de enero-julio de 2012

1. Presentación de los principales resultados

En el mes de julio de 2012 la balanza comercial marcó un superávit de 1.014 millones de dólares, cifra que representó un aumento del 54% con respecto al mismo período del año anterior.

Es el resultado de un mes en el que las exportaciones reportaron ingresos por 7.382 millones de dólares, mientras que las importaciones ascendieron a 6.368 millones de dólares.

El mayor valor exportado con respecto al mismo mes del año anterior resultó por un aumento conjunto de las cantidades vendidas y de los precios, en ambos casos (1%).

Los subrubros que registraron mayores aumentos (en valores absolutos) en las exportaciones fueron: Cereales, Residuos y desperdicios de la industria alimenticia, Minerales metalíferos, escorias y cenizas, Piedras, metales preciosos y sus manufacturas, monedas y Frutas frescas. Mientras que los subrubros que registraron disminuciones fueron: Petróleo crudo, Carburantes, Grasas y aceites y Semillas y frutos oleaginosos.

El valor de las importaciones fue 4% menor que en igual mes de 2011. Esto se debió a una baja en las cantidades y en los precios, (-2%) respectivamente. Todos los rubros registraron disminuciones en valores absolutos, excepto Bienes de consumo.

En los siete meses del año la balanza comercial fue superavitaria en 8.350 millones de dólares, representando un aumento del 29% con respecto a igual período del año anterior. El total exportado fue de 47.029 millones de dólares contra 38.679 millones de dólares desembolsados en importaciones. Estos datos representaron una disminución del 1% para las exportaciones y una baja del 5% para las importaciones, comparándolos con el mismo período del año anterior.

El comercio con el Mercosur -principal socio comercial-, concentró el 22% de las exportaciones argentinas, y 25% de las compras realizadas al exterior. Comparando estos resultados con el mes de julio del año anterior, las exportaciones a dicho bloque disminuyeron el 4%, mientras que las importaciones provenientes del mismo decrecieron el 19%. El saldo comercial en julio de 2012 resultó positivo en 43 millones de dólares.

Cuadro 1. Intercambio comercial argentino en millones de dólares y variaciones porcentuales.
Siete meses 2011-2012

Período	Exportación				Importación				Saldo	
	Variación porcentual				Variación porcentual					
	2011 *	2012 ^e	igual período año anterior	acumula-do igual período año anterior	2011 *	2012 *	igual período año anterior	acumula-do igual período año anterior	2011 *	2012*
	Millones de U\$S		%		Millones de U\$S		%		Millones de U\$S	
Total	83.950	///	///	///	73.937	///	///	///	10.014	///
Enero-julio	47.371	47.029		-1	40.909	38.679		-5	6.462	8.350
Enero	5.254	5.909	12	12	4.889	5.358	10	10	365	550
Febrero	5.487	6.098	11	12	4.800	4.757	-1	4	687	1.341
Marzo	6.159	6.276	2	8	5.642	5.199	-8	--	518	1.077
Abril	7.149	6.687	6	4	5.662	4.861	-14	-4	1.487	1.827
Mayo	8.082	7.556	-7	1	6.373	6.039	-5	-4	1.710	1.517
Junio	7.938	7.121	-10	-1	6.899	6.097	-12	-6	1.039	1.024
Julio	7.302	7.382	1	-1	6.645	6.368	-4	-5	657	1.014
Agosto	8.419				7.619				800	
Septiembre	7.787				6.889				899	
Octubre	7.464				6.303				1.161	
Noviembre	6.594				6.230				364	
Diciembre	6.316				5.987				329	

Nota: Los totales por suma pueden no coincidir por redondeo en las cifras parciales.

2. Exportaciones

Exportaciones por Grandes rubros en julio. El aumento del valor exportado en el mes (comparado con igual mes del año anterior) fue el resultado de los mayores montos registrados en el rubro Productos primarios, y en menor medida, en Manufacturas de origen agropecuario. El mayor ascenso interanual en valores absolutos correspondió a Productos primarios, cuyas ventas registraron un incremento del 14%, producto de un aumento en las cantidades vendidas (16%), mientras los precios disminuyeron (-2%). Las Manufacturas de origen agropecuario aumentaron el 4%, debido a un ascenso en los precios (7%), dado que las cantidades vendidas bajaron (-3%). Por su parte, las Manufacturas de origen industrial y los Combustibles y energía, registraron una disminución en sus exportaciones (-5% y -29%, respectivamente), en ambos casos, esto se debió a una baja conjunta de los precios (-1% y -18%) y de las cantidades vendidas (-5% y -14%). (Ver cuadro 4, pág. 7).

A nivel de productos el mayor incremento en las exportaciones se observó en los Cereales, en especial de trigo con destino a Brasil, Sudáfrica, Chile y Kenya, y de maíz hacia Argelia, República de Corea, Venezuela y Marruecos, entre otros países. En ambos casos, el aumento en valor se explicó por un incremento en las cantidades vendidas, mientras los precios disminuyeron. Le siguieron los aumentos en el rubro Residuos y desperdicios de la industria alimenticia, en particular de harinas y pellets de soja hacia Indonesia, Irán, República de Corea y Francia. El aumento en valor se explicó por un incremento en el precio, mientras las cantidades disminuyeron. También aumentaron las ventas externas de Minerales metalíferos, escorias y cenizas, por las mayores ventas de Mineral de cobre y sus concentrados hacia Alemania y España y Minerales de plata y sus concentrados, hacia República de Corea, Canadá y Japón. Sobresalieron además las exportaciones del rubro Piedras, metales preciosos y sus manufacturas, monedas, en especial de oro para uso no monetario a Canadá y Suiza. Por último destacamos, las ventas externas de Frutas frescas, en particular los limones con destino a España, Países Bajos e Italia. El aumento en valor correspondió a un alza conjunta de las cantidades vendidas y los precios.

Dentro de los productos que mostraron un descenso en sus exportaciones en julio con respecto a igual mes del año anterior, mencionamos al Petróleo crudo, Carburantes, Grasas y aceites y Semillas y frutos oleaginosos. (Ver cuadro 7, pág. 9).

Exportaciones por Grandes rubros en los siete meses. La disminución en el valor de las exportaciones (-1%) se explicó por una baja exclusiva de las cantidades dado que los precios no presentaron variación.

El aumento en las ventas de Productos primarios (1%) se debió a una suba en las cantidades (8%) mientras los precios disminuyeron (-6%). Los Combustibles y energía aumentaron el 6%, por un aumento conjunto de cantidades vendidas (5%) y de los precios (1%). Las Manufacturas de origen agropecuario y las Manufacturas de origen industrial, descendieron en valor (-2%) en ambos casos, esto se explicó por una disminución en las cantidades vendidas -3% y -4%, mientras los precios aumentaron (1% y 2%), respectivamente. (Ver cuadro 4, pág. 7).

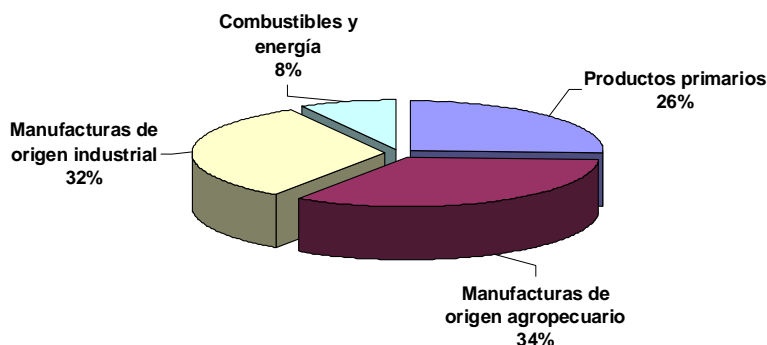
Exportaciones de productos en julio y siete meses en términos de valor absoluto.

Los principales productos exportados en términos de valor absoluto fueron: harinas y pellets de soja, vehículos automóviles terrestres, porotos de soja, maíz, trigo, aceite de soja, Piedras y metales preciosos, biodiesel, Mineral de cobre y sus concentrados y Partes y piezas de vehículos y tractores. (Ver cuadros 5, pág. 8, y 7, pág. 9).

Durante los siete meses, además de los productos mencionados para el mes, resaltaron las ventas de Petróleo crudo y restos de carburantes.

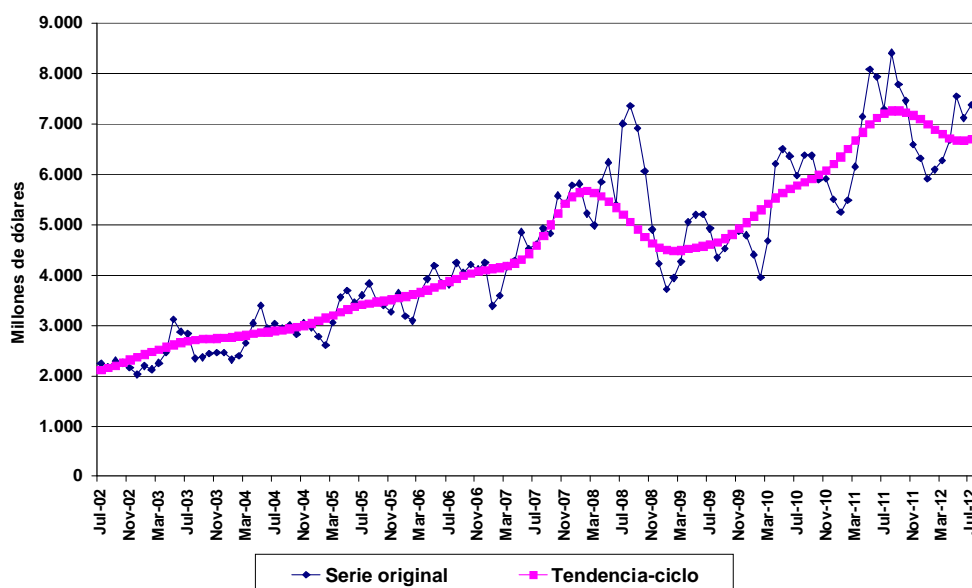
Estructura de las exportaciones en los siete meses. Las Manufacturas de origen agropecuario y las Manufacturas de origen industrial fueron los rubros de mayor participación en las exportaciones argentinas con el 34% y 32% del valor total, respectivamente.

Gráfico 1. Composición de las exportaciones. Siete meses 2012



Exportaciones desestacionalizadas y tendencia-ciclo. En términos desestacionalizados, las exportaciones aumentaron el 7,7% en el mes de julio con respecto al mes anterior. La tendencia-ciclo² por su parte, registró en julio una variación positiva de 0,4% con respecto al mes anterior. (Ver cuadros 2 y 3, pág. 7 y gráfico 2).

Gráfico 2. Tendencia-ciclo de las exportaciones en millones de dólares. Julio 2002-2012



3. Importaciones

Importaciones por Uso económico en julio. La disminución de las importaciones en el mes de julio con respecto al mismo mes del año anterior resultó del menor valor importado de todos los rubros, excepto Bienes de consumo.

El mayor descenso en valores absolutos se observó en las importaciones de Piezas y accesorios para bienes de capital, resultante de menores adquisiciones de partes destinadas a motores, generadores, grupos electrógenos y convertidores rotativos, cajas de cambio, motores de émbolo alternativo, rotores para turbinas y pantallas para microcomputadoras portátiles.

También descendieron las importaciones de Bienes intermedios -principal uso de importación- debido a una baja de los precios (-8%), mientras las cantidades aumentaron (4%). Se destacaron las menores compras de minerales de hierro, urea con contenido de nitrógeno, mezclas de urea con nitrato de amonio, etileno, superfosfatos con contenido de pentóxido de fósforo, abonos con nitrógeno y fósforo, fosfato monoamónico y buta-1,3-dieno.

Los Combustibles y lubricantes bajaron por las menores compras de gas oil, fuel oil, energía eléctrica y hulla bituminosa.

Le siguieron el descenso en las importaciones de Bienes de capital, por las bajas en las compras de vehículos automóviles para transporte mayor o igual a 10 personas, tractores de carretera para semirremolques, teléfonos celulares portátiles, aparatos para recepción, conversión y transmisión de imágenes y cosechadoras y trilladoras. Por último, también descendieron los Vehículos automotores de pasajeros, por las menores compras, en su mayoría provenientes de México y Brasil.

Por su parte, se destacaron las importaciones de Bienes de consumo, que aumentaron principalmente por las mayores compras de videoconsolas y máquinas de videojuegos, manufacturas de cobre, motocicletas, medicamentos acondicionados para la venta por menor y máquinas de afeitar de metal común. (Ver cuadro 10, pág. 10).

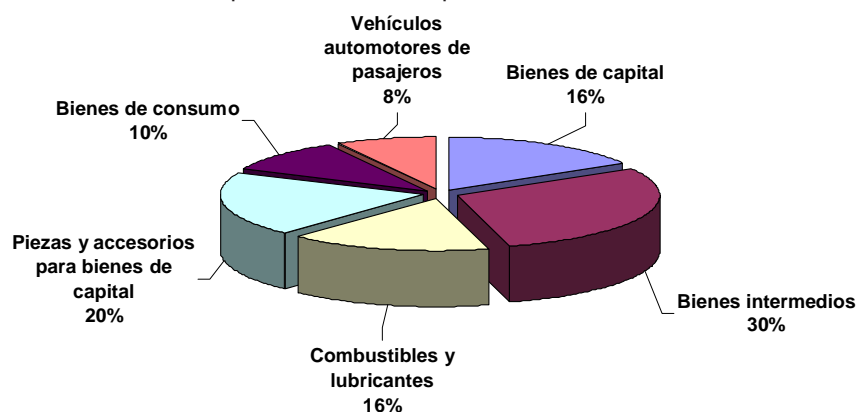
Importaciones de productos en julio y siete meses en términos de valor absoluto.

Los productos que se destacaron fueron: gas natural licuado, gas oil, vehículos para transporte de personas, fuel oil, gas natural en estado gaseoso, circuitos impresos con componentes eléctricos, partes y accesorios de carrocerías de vehículos automóviles, partes para aparatos eléctricos de telefonía o telegrafía, partes para aparatos receptores de radiotelefonía y televisión y cajas de cambio.

Durante los siete meses, además de los productos mencionados para el mes, resaltaron los minerales de hierro.

² Véase la nota metodológica en página 16.

Gráfico 3. Composición de las importaciones. Siete meses 2012



Estructura de las importaciones en los siete meses. Los Bienes intermedios representaron el 30% de las importaciones argentinas, le siguieron en importancia las Piezas y accesorios para bienes de capital con el 20% y los Bienes de capital (16%) del total.

Importaciones desestacionalizadas y tendencia-ciclo. En términos desestacionalizados, las importaciones del mes de julio aumentaron el 0,8% con respecto al mes anterior. Por su parte, la tendencia-ciclo² registró en julio una suba del 0,7% con respecto al mes anterior. (Ver cuadros 8 y 9, pág. 10 y gráfico 4).

Gráfico 4. Tendencia-ciclo de las importaciones en millones de dólares. Julio 2002-2012

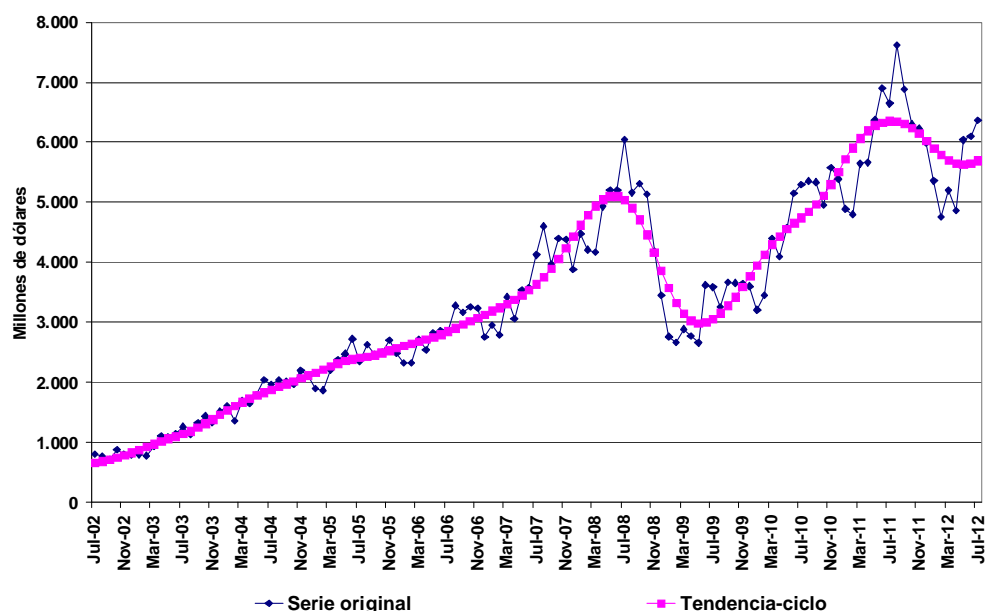
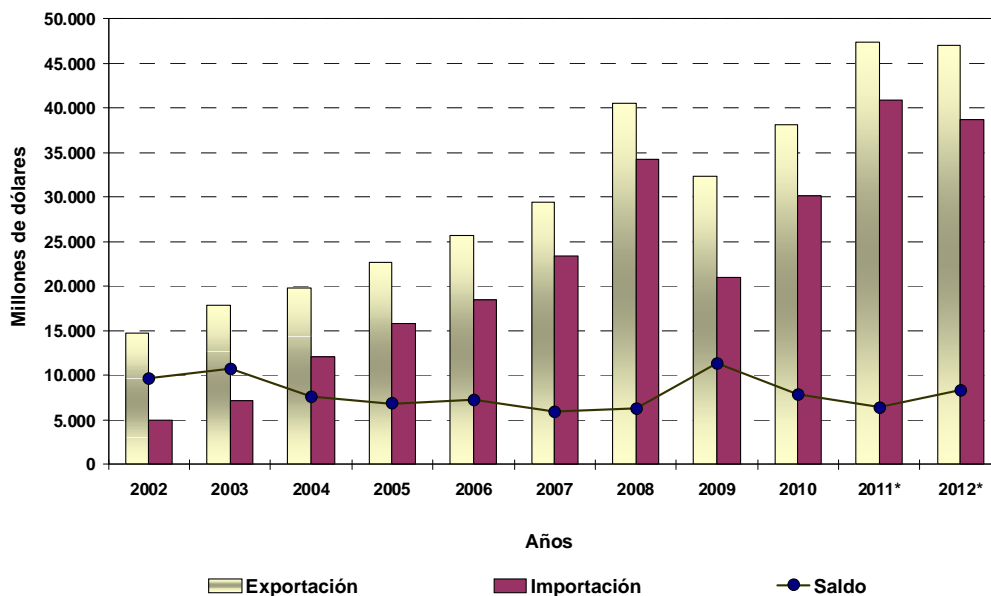


Gráfico 5. Intercambio comercial argentino en millones de dólares. Siete meses 2002-2012



² Véase la nota metodológica en página 16.

4. Intercambio comercial según zonas económicas

Mercosur. El intercambio con este bloque -primero en importancia- en el mes de julio arrojó un saldo comercial positivo de 43 millones de dólares. Este resultado fue producto de una baja conjunta de las exportaciones (-4%) y de las importaciones (-19%) con respecto a julio del año anterior. Las menores ventas externas se registraron en el rubro Manufacturas de origen industrial, principalmente de vehículos para transporte de personas y Materias plásticas y sus manufacturas y en el rubro Manufacturas de origen agropecuario, en especial de harinas de trigo, en todos los casos hacia Brasil.

La disminución de las importaciones en julio con respecto al mismo mes del año anterior fue producto de menores compras en todos los rubros, excepto Bienes de consumo. Teniendo en cuenta los valores absolutos, las principales bajas se registraron en las importaciones de Bienes intermedios (minerales de hierro, Buta-1,3-dieno, productos laminados planos de otros aceros aleados), Piezas y accesorios para bienes de capital (motores de émbolo alternativo, cajas de cambio y chasis c/motor incorporado de vehículos automóviles), Bienes de capital (vehículos automóviles para transporte mayor o igual a 10 personas, tractores de carretera para semirremolques y cosechadoras-trilladoras), y Combustibles y lubricantes; en todos los casos desde Brasil.

En los siete meses, las exportaciones hacia el Mercosur decrecieron el 6%. Las disminuciones más importantes en valor absoluto fueron: Manufacturas de origen industrial y Combustibles y energía. Las importaciones disminuyeron el 16% en el período, registrando bajas en todos los usos. Los que más descendieron fueron los Bienes de capital, intermedios, Piezas y accesorios para bienes de capital y Bienes de consumo. El intercambio con el bloque arrojó un saldo comercial positivo de 231 millones de dólares.

Unión Europea. En el mes de julio el intercambio comercial con este bloque se ubicó en tercer lugar, arrojando un saldo comercial negativo de 28 millones de dólares. Las exportaciones decrecieron el 4% con respecto al mismo mes del año anterior. Esto se debió a una baja en las ventas de Manufacturas de origen agropecuario, en especial por los menores envíos de harinas y pellets de soja hacia Países Bajos, Italia, Reino Unido y Polonia y de Manufacturas de origen industrial (biodiesel a España e Italia).

Las importaciones desde este bloque aumentaron el 30% en julio con respecto a igual mes del año anterior, especialmente por las mayores compras de Combustibles y lubricantes (gas oil de Países Bajos y Bélgica) y Bienes intermedios (mezclas de urea con nitrato de amonio de Lituania y otras fracciones de sangre y productos inmunológicos de Alemania).

El comercio con este bloque en los siete meses arrojó un saldo negativo de 292 millones de dólares. Las exportaciones bajaron el 12% con respecto a igual período del año anterior, producto de menores ventas, especialmente de Manufacturas de origen agropecuario y Productos primarios. En tanto, las importaciones provenientes desde esta zona aumentaron el 15%, principalmente por la suba en las compras de Combustibles y lubricantes, Bienes intermedios y Vehículos automotores de pasajeros.

ASEAN, Corea Rep. de, China, Japón e India. El intercambio con el bloque -segundo en importancia- registró un saldo comercial positivo de 168 millones de dólares en el mes. Las exportaciones aumentaron el 20% con respecto a julio de 2011, debido a las ventas de Manufacturas de origen agropecuario (harinas y pellets de soja hacia Indonesia, República de Corea, Tailandia y Vietnam, y aceite de soja a China e India) y Productos primarios (maíz a República de Corea).

Las importaciones desde este origen aumentaron el 8% en julio con respecto a igual mes del año anterior, por las subas en las compras de Piezas y accesorios para bienes de capital (partes para aparatos eléctricos de telefonía y circuitos impresos c/componentes eléctricos de China y cajas de cambio de Japón) y Bienes de capital (automotores p/vías férreas y tranvías y evaporadores de China).

El intercambio comercial con este bloque en los siete meses resultó con un saldo positivo de 80 millones de dólares. Las exportaciones registraron una variación positiva del 3% con respecto a igual período del año anterior, por las mayores ventas de Manufacturas de origen agropecuario y Combustibles y energía. Las importaciones desde este origen disminuyeron el 5%, registrándose las principales bajas en las compras de Bienes de capital, Bienes de consumo, Combustibles y lubricantes y Bienes intermedios, en su mayoría provenientes de China.

NAFTA. El intercambio comercial con este bloque arrojó en julio un saldo negativo de 254 millones de dólares. Las exportaciones disminuyeron el 20% con respecto a igual mes del año anterior, por las menores ventas Combustibles y energía (Petróleo crudo a Estados Unidos) y Manufacturas de origen industrial, en particular los envíos de tubos s/costura, para entubación o producción de pozos de petróleo o gas, aluminio sin alear y aleaciones de aluminio a Estados Unidos).

Las importaciones desde este bloque crecieron el 11% con respecto a julio del año anterior. El uso económico que registró mayores adquisiciones fue Combustibles y lubricantes (fuel oil de Estados Unidos).

En los siete meses, el intercambio comercial con este bloque arrojó un saldo negativo de 2.301 millones de dólares. Las exportaciones registraron una baja del -2% con respecto al mismo período del año anterior, por las menores ventas de Manufacturas de origen industrial y Combustibles y energía. Las importaciones subieron el 5% debido al ascenso en las compras de Combustibles y lubricantes y Bienes de consumo.

Chile. En julio las exportaciones a Chile aumentaron el 37% con respecto al mismo mes del año anterior, por las mayores ventas en todos los rubros. Se destacaron las Manufacturas de origen agropecuario (harinas y pellets de soja) y los Productos primarios (trigo).

Las importaciones subieron el 22% debido a mayores compras de Bienes intermedios (nitrato y sulfato de potasio y polietileno en formas primarias). El superávit comercial alcanzó en el mes los 279 millones de dólares.

En los siete meses el intercambio comercial con Chile registró un saldo positivo de 2.309 millones de dólares. Las exportaciones aumentaron el 21% con respecto a igual período del año anterior, mientras que las importaciones mostraron un decrecimiento del 3% en el período. (Ver cuadros 11 y 12.1 pág. 11, 12.2 y 13.1 pág. 12 y 13.2 pág. 13).

Principales socios comerciales en los siete meses. Los principales destinos de las exportaciones argentinas, en orden decreciente de acuerdo al valor absoluto, fueron: Brasil, China, Chile, Estados Unidos y España. Por otra parte, los principales países de origen de las importaciones en el período fueron: Brasil, China, Estados Unidos, Alemania y México.

Estructura del Intercambio comercial en los siete meses. En los gráficos 6 y 7 se puede apreciar la participación de los diferentes socios comerciales en las exportaciones argentinas y la de los principales proveedores.

Gráfico 6. Exportaciones según destino. Siete meses 2012

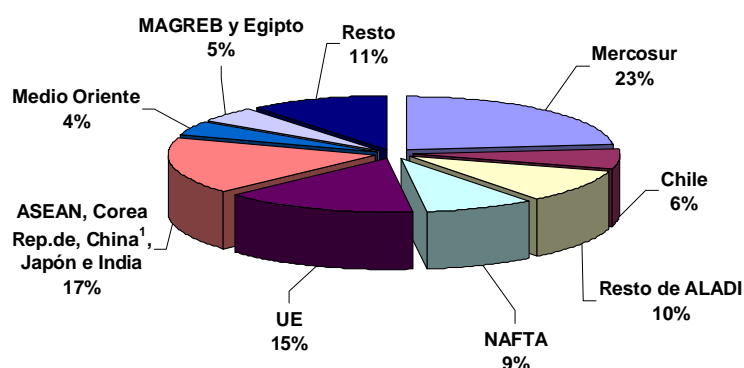
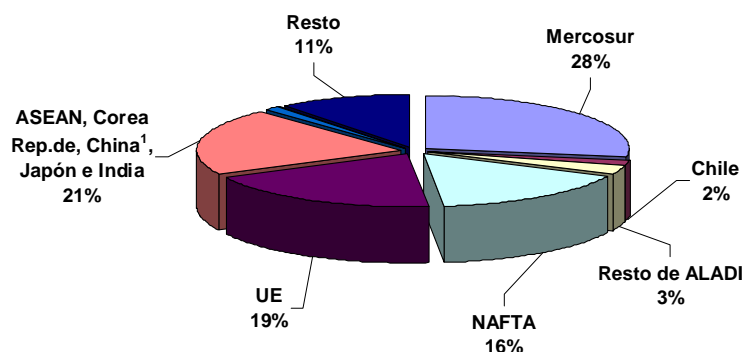


Gráfico 7. Importaciones según origen. Siete meses 2012



¹ Incluye Hong Kong y Macao.

Cuadro 2. Exportaciones mensuales en millones de dólares, serie desestacionalizada. Enero 2002 - Julio 2012

Años	Enero	Febrero	Marzo	Abril	Mayo	Junio	Julio	Agosto	Sep- tiembre	Octubre	Noviem- bre	Diciem- bre
Millones de U\$S												
2002	2.073	2.124	2.156	2.041	2.027	2.054	2.125	2.082	2.277	2.332	2.242	2.118
2003	2.480	2.519	2.320	2.304	2.695	2.710	2.705	2.247	2.343	2.508	2.548	2.561
2004	2.634	2.736	2.763	2.867	2.965	2.839	2.933	2.804	2.983	2.875	3.146	3.031
2005	3.178	3.070	3.178	3.367	3.244	3.365	3.512	3.612	3.455	3.372	3.349	3.664
2006	3.682	3.624	3.807	3.717	3.698	3.755	3.746	3.948	4.036	4.098	4.189	4.246
2007	3.968	4.195	4.403	4.081	4.323	4.384	4.553	4.541	4.799	5.372	5.516	5.848
2008	6.910	5.898	5.347	5.562	5.554	5.146	6.903	6.733	6.829	5.798	4.994	4.347
2009	4.426	4.592	4.627	4.801	4.585	4.862	4.800	3.931	4.400	4.607	4.987	5.052
2010	5.285	4.652	5.141	5.936	5.739	5.893	5.796	5.764	6.166	5.743	6.132	5.940
2011	6.287	6.498	6.800	6.865	7.110	7.300	7.002	7.566	7.451	7.333	6.864	6.875
2012	7.051	7.010	6.891	6.451	6.632	6.537	7.040					

Cuadro 3. Exportaciones mensuales en millones de dólares, tendencia-ciclo. Enero 2002 - Julio 2012

Años	Enero	Febrero	Marzo	Abril	Mayo	Junio	Julio	Agosto	Sep- tiembre	Octubre	Noviem- bre	Diciem- bre
Millones de U\$S												
2002	2.099	2.083	2.073	2.070	2.075	2.091	2.119	2.158	2.208	2.263	2.321	2.377
2003	2.430	2.481	2.529	2.575	2.619	2.659	2.692	2.715	2.730	2.737	2.743	2.752
2004	2.766	2.786	2.811	2.836	2.858	2.877	2.894	2.912	2.936	2.966	3.003	3.046
2005	3.096	3.150	3.207	3.266	3.323	3.373	3.414	3.445	3.470	3.491	3.514	3.543
2006	3.578	3.618	3.661	3.707	3.758	3.814	3.873	3.932	3.988	4.036	4.075	4.105
2007	4.131	4.157	4.189	4.240	4.319	4.434	4.593	4.789	5.008	5.228	5.420	5.563
2008	5.647	5.670	5.640	5.567	5.466	5.344	5.205	5.055	4.902	4.758	4.637	4.550
2009	4.499	4.484	4.495	4.520	4.548	4.576	4.610	4.659	4.728	4.818	4.926	5.047
2010	5.176	5.304	5.426	5.538	5.637	5.720	5.789	5.850	5.914	5.991	6.087	6.205
2011	6.346	6.505	6.676	6.844	6.998	7.126	7.216	7.263	7.271	7.241	7.182	7.100
2012	7.003	6.899	6.802	6.728	6.684	6.675	6.698					

Cuadro 4. Variación porcentual con respecto al mismo período del año anterior de los valores, precios y cantidades de las exportaciones e importaciones. Julio y siete meses 2012

Rubros y Usos	Julio			Siete meses		
	Variación porcentual respecto a igual período del año 2011					
	Valor	Precio	Cantidad	Valor	Precio	Cantidad
Exportación	1	1	1	-1	-	-1
Productos primarios	14	-2	16	1	-6	8
Manufacturas de origen agropecuario	4	7	-3	-2	1	-3
Manufacturas de origen industrial	-5	-1	-5	-2	2	-4
Combustibles y energía	-29	-18	-14	6	1	5
Importación	-4	-2	-2	-5	3	-9
Bienes de capital	-4	1	-5	-19	8	-25
Bienes intermedios	-5	-8	4	-6	-4	-2
Combustibles y lubricantes	-3	-6	3	12	3	9
Piezas y accesorios para bienes de capital	-9	1	-10	-5	-	-5
Bienes de consumo, incluido vehículos automotores de pasajeros	1	-	1	-5	-2	-3
Bienes de consumo	1	.	.	-11	.	.
Vehículos automotores de pasajeros	-	.	.	4	.	.
Resto	42	.	.	62	.	.

Cuadro 5. Diferencias de valor significativas en la exportación de algunos productos seleccionados, en millones de dólares. Siete meses 2011-2012

Productos seleccionados	Siete meses		Diferencias absolutas
	2011*	2012º	
Millones de U\$S			
Total exportaciones	47.371	47.029	-342
Total de productos seleccionados	33.399	32.568	-831
Trigo, duro, excluido para siembra	1.660	2.287	627
Aceites crudos de petróleo	1.000	1.479	479
Vehículos automóbiles para el transporte de mercancías	1.768	2.051	283
Maíz, excluido para siembra, en grano	2.973	3.201	228
Biodiesel	1.101	1.319	218
Maníes	188	308	120
Cebada cervecera	197	294	97
Leche entera en polvo	405	463	58
Porotos	95	150	55
Carnes y despojos comestibles de gallos o gallinas	224	265	41
Minerales de plata y sus concentrados	200	232	32
Tubos y perfiles huecos sin costura de hierro o acero	582	613	31
Vino	410	429	19
Pellets de harina de extracción de girasol	87	105	18
Semilla de girasol	45	60	15
Limonas	136	149	13
Gas licuado de petróleo	145	150	5
Carne bovina deshuesada, refrigerada	391	394	3
Porotos de soja, excluido para siembra	2.813	2.083	-730
Vehículos automóbiles para el transporte de personas	2.670	2.039	-631
Aceite de soja, en bruto incluso desgomado	3.004	2.579	-425
Minerales de cobre y sus concentrados	867	550	-317
Naftas	809	617	-192
Aluminio en bruto	397	272	-125
Ajos	184	95	-89
Propano	227	154	-73
Carne bovina deshuesada, congelada	266	198	-68
Harina y "pellets" de la extracción de aceite de soja	5.843	5.787	-56
Aceite de girasol, en bruto	668	613	-55
Peras	359	307	-52
Manzanas	148	97	-51
Gas natural en estado gaseoso	89	38	-51
Filetes de merluza congelados	139	96	-43
Camarones y langostinos	220	178	-42
Cajas de cambio y sus partes	377	338	-39
Preparaciones y conservas de carne bovina	107	76	-31
Cueros y pieles bovinos o equinos curtidos o "crust"	408	381	-27
Tops de lana peinada	113	86	-27
Harina de trigo	228	207	-21
Oro para uso no monetario	1.223	1.210	-13
Herbicidas, inhibidores de germinación y reguladores de crecimiento de las plantas	99	94	-5
Productos laminados planos de hierro o acero sin alear	104	99	-5
Jugos de frutas u otros frutos o de hortalizas, sin alcohol	286	282	-4
Miel natural	144	143	-1
Resto	13.972	14.461	489

Cuadro 6. Exportaciones e importaciones en millones de dólares, según Grandes rubros y Usos económicos y variación porcentual. Julio y siete meses 2011-2012

Rubros/Usos	Julio ³			Siete meses ³		
	2011*	2012 ^e	Variación porcentual	2011*	2012 ^e	Variación porcentual
Millones de U\$S				Millones de U\$S		
%				%		
EXPORTACIÓN						
Total	7.302	7.382	1	47.371	47.029	-1
Productos primarios	1.939	2.209	14	11.968	12.109	1
Manufacturas de origen agropecuario	2.356	2.451	4	16.149	15.832	-2
Manufacturas de origen industrial	2.496	2.361	-5	15.678	15.296	-2
Combustibles y energía	511	361	-29	3.576	3.791	6
IMPORTACIÓN						
Total	6.645	6.368	-4	40.909	38.679	-5
Bienes de capital	1.023	982	-4	7.781	6.301	-19
Bienes intermedios	1.906	1.817	-5	12.066	11.336	-6
Combustibles y lubricantes	1.307	1.266	-3	5.590	6.250	12
Piezas y accesorios para bienes de capital	1.337	1.217	-9	8.036	7.641	-5
Bienes de consumo	647	654	1	4.355	3.890	-11
Vehículos automotores de pasajeros	406	405	-	2.972	3.084	4
Resto	19	27	42	110	178	62

³ Nota:

Dato estimado para exportaciones Enero-julio 2012

Dato provisorio para importaciones

Cuadro 7. Exportaciones en millones de dólares y variación porcentual, según principales rubros.
Julio y siete meses 2011-2012

Rubros	Julio			Siete meses		
	2011*	2012 ^e	Variación porcentual	2011*	2012 ^e	Variación porcentual
	Millones de U\$S		%	Millones de U\$S		%
Total	7.302	7.382	1	47.371	47.029	-1
Productos primarios	1.939	2.209	14	11.968	12.109	1
Animales vivos	1	1	-	16	16	-
Pescados y mariscos sin elaborar	127	82	-35	525	536	2
Miel	14	20	43	144	143	-1
Hortalizas y legumbres sin elaborar	50	48	-4	428	411	-4
Frutas frescas	87	110	26	841	717	-15
Cereales	648	1.007	55	5.424	6.652	23
Semillas y frutos oleaginosos	731	657	-10	3.054	2.427	-21
Tabaco sin elaborar	64	49	-23	160	203	27
Lanas sucias	2	3	50	42	23	-45
Fibra de algodón	34	8	-76	102	54	-47
Minerales metalíferos, escorias y cenizas	167	211	26	1.153	845	-27
Resto de productos primarios	14	13	-7	82	82	-
Manufacturas de origen agropecuario (MOA)	2.356	2.451	4	16.149	15.832	-2
Carnes y sus preparados	164	148	-10	1.209	1.119	-7
Pescados y mariscos elaborados	42	21	-50	248	188	-24
Productos lácteos	120	100	-17	714	774	8
Otros productos de origen animal	5	4	-20	34	37	9
Frutas secas o procesadas	14	17	21	69	65	-6
Café, té, yerba mate y especias	12	19	58	99	114	15
Productos de molinería	93	92	-1	645	693	7
Grasas y aceites	537	463	-14	4.225	3.748	-11
Azúcar y artículos de confitería	31	31	-	182	230	26
Preparados de hortalizas, legumbres y frutas	139	154	11	679	776	14
Bebidas, líquidos alcohólicos y vinagre	74	92	24	514	584	14
Residuos y desperdicios de la ind.alimenticia	957	1.151	20	6.325	6.389	1
Extractos, curtientes y tintóreos	33	34	3	206	212	3
Pieles y cueros	77	83	8	577	554	-4
Lanas elaboradas	18	9	-50	132	100	-24
Resto de MOA	40	35	-13	290	249	-14
Manufacturas de origen industrial (MOI)	2.496	2.361	-5	15.678	15.296	-2
Productos químicos y conexos	531	528	-1	3.136	3.445	10
Materias plásticas y sus manufacturas	126	103	-18	873	845	-3
Caucho y sus manufacturas	37	36	-3	242	237	-2
Manufacturas de cuero, marroquinería	4	5	25	23	27	17
Papel, cartón, impresos y publicaciones	52	45	-13	353	329	-7
Textiles y confecciones	33	30	-9	240	198	-18
Calzado y sus partes componentes	3	2	-33	17	17	-
Manufacturas de piedra, yeso, vidrio	18	14	-22	121	121	-
Piedras, metales preciosos, monedas	240	266	11	1.468	1.380	-6
Metales comunes y sus manufacturas	293	269	-8	1.725	1.608	-7
Máquinas y aparatos, material eléctrico	219	202	-8	1.359	1.338	-2
Material de transporte terrestre	848	793	-6	5.452	5.062	-7
Vehículos de navegación aérea, marítima y fluvial	35	12	-66	317	305	-4
Resto de MOI	57	56	-2	352	383	9
Combustibles y energía	511	361	-29	3.576	3.791	6
Petróleo crudo	208	125	-40	1.000	1.479	48
Carburantes	257	181	-30	1.766	1.607	-9
Grasas y aceites lubricantes	11	8	-27	68	71	4
Gas de petróleo y otros hidrocarburos	22	14	-36	617	459	-26
Energía eléctrica	-	17	///	37	103	178
Resto de combustibles	13	16	23	88	71	-19

Cuadro 8. Importaciones mensuales en millones de dólares, serie desestacionalizada. Enero 2002 - Julio 2012

Años	Enero	Febrero	Marzo	Abril	Mayo	Junio	Julio	Agosto	Sep- tiembre	Octubre	Noviem- bre	Diciem- bre
Millones de U\$S												
2002	899	755	674	596	823	674	735	704	728	775	795	833
2003	868	940	1.020	1.126	1.066	1.116	1.139	1.112	1.265	1.310	1.366	1.524
2004	1.795	1.638	1.698	1.705	1.850	1.859	1.869	1.932	1.928	1.946	2.087	2.140
2005	2.212	2.211	2.274	2.410	2.452	2.507	2.308	2.374	2.341	2.461	2.529	2.609
2006	2.594	2.730	2.733	2.805	2.667	2.672	2.772	2.922	3.063	3.083	3.045	3.065
2007	3.162	3.286	3.554	3.363	3.319	3.476	3.847	4.184	3.952	3.992	4.180	4.390
2008	4.800	4.845	4.805	4.910	5.133	5.170	5.291	5.039	4.910	4.694	4.249	3.617
2009	3.107	3.203	3.064	2.935	2.731	3.369	3.168	3.129	3.325	3.428	3.627	3.700
2010	3.788	4.207	4.485	4.417	4.710	4.731	4.823	4.951	4.908	4.907	5.245	5.621
2011	5.765	5.882	5.674	6.274	6.299	6.320	6.330	6.645	6.389	6.232	5.771	6.357
2012	6.067	5.576	5.482	5.488	5.624	5.802	5.849					

Cuadro 9. Importaciones mensuales en millones de dólares, tendencia-ciclo. Enero 2002 - Julio 2012

Años	Enero	Febrero	Marzo	Abril	Mayo	Junio	Julio	Agosto	Sep- tiembre	Octubre	Noviem- bre	Diciem- bre
Millones de U\$S												
2002	914	812	735	684	659	655	666	688	718	752	791	834
2003	880	928	975	1.020	1.061	1.102	1.145	1.193	1.249	1.314	1.386	1.461
2004	1.536	1.608	1.675	1.735	1.788	1.836	1.883	1.929	1.976	2.024	2.072	2.121
2005	2.170	2.220	2.269	2.314	2.355	2.387	2.413	2.437	2.462	2.493	2.531	2.573
2006	2.615	2.653	2.687	2.720	2.757	2.800	2.850	2.906	2.964	3.022	3.079	3.134
2007	3.190	3.249	3.311	3.377	3.450	3.536	3.637	3.757	3.898	4.060	4.240	4.430
2008	4.619	4.793	4.940	5.049	5.106	5.105	5.040	4.908	4.711	4.457	4.164	3.859
2009	3.572	3.328	3.145	3.033	2.988	3.001	3.060	3.155	3.278	3.424	3.590	3.769
2010	3.953	4.132	4.296	4.439	4.557	4.655	4.745	4.843	4.965	5.119	5.305	5.512
2011	5.721	5.913	6.073	6.196	6.282	6.333	6.355	6.349	6.312	6.243	6.146	6.027
2012	5.902	5.789	5.702	5.651	5.637	5.654	5.692					

Cuadro 10. Importaciones en millones de dólares y variación porcentual, según principales usos. Julio y siete meses 2011-2012

Usos	Julio			Siete meses		
	2011*	2012*	Variación porcentual	2011*	2012*	Variación porcentual
	Millones de U\$S		%	Millones de U\$S		%
Total general	6.645	6.368	-4	40.909	38.679	-5
Bienes de capital	1.023	982	-4	7.781	6.301	-19
Bienes de capital (excepto el equipo de transporte)	767	757	-1	6.071	4.921	-19
Equipo de transporte industrial	256	225	-12	1.709	1.380	-19
Bienes intermedios	1.906	1.817	-5	12.066	11.336	-6
Suministros industriales	1.875	1.781	-5	11.838	11.106	-6
Alimentos y bebidas, destinados a la industria	31	36	16	228	230	1
Combustibles y lubricantes básicos y elaborados	1.307	1.266	-3	5.590	6.250	12
Piezas y accesorios para bienes de capital	1.337	1.217	-9	8.036	7.641	-5
Bienes de consumo	647	654	1	4.355	3.890	-11
Bienes de consumo no especificados duraderos	62	54	-13	464	302	-35
Bienes de consumo no especificados semiduraderos	200	172	-14	1.307	1.061	-19
Bienes de consumo no especificados no duraderos	257	288	12	1.613	1.669	3
Alimentos y bebidas básicos para el hogar	19	23	21	140	141	1
Alimentos y bebidas elaborados para el hogar	70	64	-9	524	443	-15
Materiales de transporte y accesorios no industriales	39	53	36	306	274	-10
Vehículos automotores de pasajeros	406	405	-	2.972	3.084	4
Resto	19	27	42	110	178	62

Cuadro 11. Balanza comercial en millones de dólares, por zonas económicas y países seleccionados.
Julio y siete meses 2012 y variación porcentual respecto a igual período de 2011

Zonas económicas y países seleccionados	Julio 2012 ⁴					Siete meses 2012 ⁴				
	Exportación		Importación		Saldo	Exportación		Importación		Saldo
	Millones de U\$S	Var %	Millones de U\$S	Var %	Millones de U\$S	Millones de U\$S	Var %	Millones de U\$S	Var %	Millones de U\$S
Total	7.382	1	6.368	-4	1.014	47.029	-1	38.679	-5	8.350
Mercosur	1.647	-4	1.604	-19	43	10.911	-6	10.679	-16	231
Chile	369	37	90	22	279	2.883	21	573	-3	2.309
Resto de ALADI	660	8	180	71	480	4.707	24	1.057	68	3.650
NAFTA	665	-20	919	11	-254	4.038	-2	6.339	5	-2.301
UE	1.237	-4	1.264	30	-28	7.157	-12	7.449	15	-292
ASEAN, Corea Rep.de,										
China ¹ , Japón e India	1.520	20	1.352	8	168	8.053	3	7.974	-5	80
Medio Oriente	355	17	203	75	153	1.989	-10	441	31	1.548
MAGREB y Egipto	233	-37	61	369	172	2.133	-18	131	15	2.002
Resto	696	8	695	-47	--	5.157	9	4.035	-28	1.122

⁴ Nota:

Dato estimado para exportaciones Enero-julio 2012

Dato provisorio para importaciones

Cuadro 12.1 Exportaciones en millones de dólares y variación porcentual, por Grandes rubros según zonas económicas y países seleccionados. Julio 2011-2012

Zonas económicas y países seleccionados	Grandes rubros														
	Total			Productos primarios			Manufacturas de origen agropecuario			Manufacturas de origen industrial			Combustibles y energía		
	2011*	2012*	Variación porcentual	2011*	2012*	Variación porcentual	2011*	2012*	Variación porcentual	2011*	2012*	Variación porcentual	2011*	2012*	Variación porcentual
	Millones de U\$S		%	Millones de U\$S		%	Millones de U\$S		%	Millones de U\$S		%	Millones de U\$S		%
Total	7.302	7.382	1	1.939	2.209	14	2.356	2.451	4	2.496	2.361	-5	511	361	-29
Mercosur	1.713	1.647	-4	201	243	21	204	178	-13	1.186	1.113	-6	123	112	-9
Chile	269	369	37	39	73	87	87	131	51	125	136	9	18	29	61
Resto de ALADI	609	660	8	203	239	18	218	187	-14	185	230	24	3	4	33
NAFTA	833	665	-20	35	55	57	160	148	-8	422	355	-16	215	107	-50
UE	1.290	1.237	-4	261	343	31	705	590	-16	321	301	-6	4	2	-50
ASEAN	399	431	8	130	59	-55	252	350	39	17	22	29	-	-	-
China ¹	668	747	12	575	580	1	77	160	108	16	8	-50	--	-	-100
Corea Rep. de	50	120	140	32	56	75	15	62	313	3	2	-33	-	-	-
Japón	123	126	2	106	73	-31	14	23	64	3	30	///	-	-	-
India	28	96	243	1	3	200	23	91	296	4	2	-50	-	-	-
Medio Oriente	303	355	17	120	112	-7	155	234	51	28	9	-68	-	-	-
MAGREB y Egipto	371	233	-37	159	186	17	204	42	-79	9	4	-56	-	-	-
Resto	646	696	8	77	187	143	241	255	6	179	147	-18	148	106	-28

¹ Incluye Hong Kong y Macao.

Cuadro 12.2 Exportaciones en millones de dólares y variación porcentual, por Grandes rubros según zonas económicas y países seleccionados. Siete meses 2011-2012

Zonas económicas y países seleccionados	Grandes rubros														
	Total			Productos primarios			Manufacturas de origen agropecuario			Manufacturas de origen industrial			Combustibles y energía		
	2011*	2012*	Variación porcentual	2011*	2012*	Variación porcentual	2011*	2012*	Variación porcentual	2011*	2012*	Variación porcentual	2011*	2012*	Variación porcentual
	Millones de US\$			Millones de US\$			Millones de US\$			Millones de US\$			Millones de US\$		
Total	47.371	47.029	-1	11.968	12.109	1	16.149	15.832	-2	15.678	15.296	-2	3.576	3.791	6
Mercosur	11.613	10.911	-6	1.541	1.538	-	1.323	1.293	-2	7.618	7.117	-7	1.131	963	-15
Chile	2.381	2.883	21	236	317	34	690	894	30	927	1.050	13	527	622	18
Resto de ALADI	3.810	4.707	24	1.206	1.485	23	1.216	1.579	30	1.353	1.550	15	36	94	161
NAFTA	4.108	4.038	-2	291	447	54	951	1.000	5	2.214	2.049	-7	652	542	-17
UE	8.138	7.157	-12	1.705	1.578	-7	4.431	3.557	-20	1.946	2.007	3	57	15	-74
ASEAN	2.786	2.550	-8	934	445	-52	1.711	1.986	16	135	120	-11	5	--	-100
China¹	3.235	3.383	5	2.326	2.021	-13	598	840	40	109	79	-28	203	442	118
Corea Rep. de	557	719	29	293	435	48	254	278	9	9	6	-33	-	-	-
Japón	519	521	-	333	277	-17	92	137	49	94	106	13	-	-	-
India	700	880	26	9	24	167	663	834	26	28	22	-21	-	-	-
Medio Oriente	2.201	1.989	-10	794	868	9	1.275	985	-23	132	137	4	-	-	-
MAGREB y Egipto	2.599	2.133	-18	1.348	1.379	2	1.157	691	-40	94	63	-33	-	-	-
Resto	4.723	5.157	9	952	1.295	36	1.788	1.760	-2	1.018	989	-3	965	1.114	15

Cuadro 13.1 Importaciones en millones de dólares y variación porcentual por Usos económicos, según zonas económicas y países seleccionados. Julio 2011-2012

Zonas económicas y países seleccionados	Usos											
	Total			Bienes de capital			Bienes intermedios			Combustibles y lubricantes		
	2011*	2012*	Variación porcentual	2011*	2012*	Variación porcentual	2011*	2012*	Variación porcentual	2011*	2012*	Variación porcentual
	Millones de U\$S		%	Millones de U\$S		%	Millones de U\$S		%	Millones de U\$S		%
Total	6.645	6.368	-4	1.023	982	-4	1.906	1.817	-5	1.307	1.266	-3
Mercosur	1.972	1.604	-19	300	236	-21	704	537	-24	83	34	-59
Chile	74	90	22	3	5	67	47	62	32	--	--	52
Resto de ALADI	105	180	71	--	--	-30	25	22	-12	54	125	131
NAFTA	829	919	11	158	186	18	320	330	3	76	144	89
UE	976	1.264	30	217	191	-12	304	375	23	32	307	///
ASEAN	161	170	6	28	41	46	50	44	-12	--	--	-98
China¹	862	899	4	229	231	1	189	205	8	--	--	9
Corea Rep. de	85	105	24	11	16	45	25	24	-4	--	1	87
Japón	101	126	25	27	26	-4	17	23	35	--	1	347
India	46	52	13	2	5	150	27	27	-	--	--	26
Medio Oriente	116	203	75	6	3	-50	39	11	-72	62	181	192
MAGREB y Egipto	13	61	369	--	--	-31	12	16	33	-	43	///
Resto	1.305	695	-47	41	41	-	145	140	-3	999	429	-57

Zonas económicas y países seleccionados	Usos											
	Piezas y accesorios para bienes de capital			Bienes de consumo			Vehículos automotores de pasajeros			Resto		
	2011*	2012*	Variación porcentual	2011*	2012*	Variación porcentual	2011*	2012*	Variación porcentual	2011*	2012*	Variación porcentual
	Millones de U\$S		%	Millones de U\$S		%	Millones de U\$S		%	Millones de U\$S		%
Total	1.337	1.217	-9	647	654	1	406	405	-	19	27	42
Mercosur	458	374	-18	147	154	5	280	268	-4	--	--	-51
Chile	7	5	-29	17	17	-	-	-	-	--	--	-20
Resto de ALADI	1	1	-	25	32	28	-	-	-	--	--	-12
NAFTA	109	85	-22	90	100	11	77	74	-4	--	--	-22
UE	281	241	-14	111	127	14	29	23	-21	1	--	-83
ASEAN	52	62	19	30	23	-23	-	-	-	--	--	-19
China¹	274	300	9	166	159	-4	3	3	-	--	--	-33
Corea Rep. de	33	41	24	2	1	-50	12	23	92	--	--	78
Japón	47	64	36	5	5	-	5	7	40	--	--	6
India	9	10	11	8	10	25	-	--	///	--	--	-12
Medio Oriente	1	1	-	7	7	-	-	-	-	--	--	-20
MAGREB y Egipto	--	1	31	--	--	69	-	-	-	--	-	-100
Resto	64	33	-48	38	20	-47	--	6	///	18	26	44

¹ Incluye Hong Kong y Macao.

Cuadro 13.2 Importaciones en millones de dólares y variación porcentual por Usos económicos según zonas económicas y países seleccionados. Siete meses 2011-2012

Zonas económicas y países seleccionados	Usos											
	Total			Bienes de capital			Bienes intermedios			Combustibles y lubricantes		
	2011*	2012*	Variación porcentual	2011*	2012*	Variación porcentual	2011*	2012*	Variación porcentual	2011*	2012*	Variación porcentual
	Millones de U\$S		%	Millones de U\$S		%	Millones de U\$S		%	Millones de U\$S		%
Total	40.909	38.679	-5	7.781	6.301	-19	12.066	11.336	-6	5.590	6.250	12
Mercosur	12.714	10.679	-16	2.080	1.522	-27	4.282	3.739	-13	471	364	-23
Chile	591	573	-3	19	27	42	408	393	-4	1	1	-
Resto de ALADI	628	1.057	68	3	3	-	129	137	6	306	704	130
NAFTA	6.060	6.339	5	1.469	1.199	-18	2.068	2.067	-	634	1.268	100
UE	6.466	7.449	15	1.466	1.487	1	2.068	2.211	7	265	1.103	316
ASEAN	1.062	1.098	3	226	260	15	290	265	-9	--	1	13
China ¹	5.354	5.069	-5	1.669	1.250	-25	1.187	1.165	-2	--	--	-57
Corea Rep. de	909	659	-28	381	83	-78	184	182	-1	2	4	100
Japón	748	795	6	179	181	1	138	149	8	21	2	-90
India	357	354	-1	25	37	48	189	187	-1	36	2	-94
Medio Oriente	337	441	31	25	19	-24	98	103	5	176	280	59
MAGREB y Egipto	114	131	15	1	1	-	109	82	-25	--	44	///
Resto	5.568	4.035	-28	237	232	-2	915	656	-28	3.678	2.477	-33

Zonas económicas y países seleccionados	Usos											
	Piezas y accesorios para bienes de capital			Bienes de consumo			Vehículos automotores de pasajeros			Resto		
	2011*	2012*	Variación porcentual	2011*	2012*	Variación porcentual	2011*	2012*	Variación porcentual	2011*	2012*	Variación porcentual
	Millones de U\$S		%	Millones de U\$S		%	Millones de U\$S		%	Millones de U\$S		%
Total	8.036	7.641	-5	4.355	3.890	-11	2.972	3.084	4	110	178	62
Mercosur	2.887	2.383	-17	1.093	815	-25	1.897	1.854	-2	3	2	-33
Chile	38	46	21	125	108	-14	-	--	///	--	--	-19
Resto de ALADI	7	8	14	183	205	12	-	-	-	--	--	-41
NAFTA	701	639	-9	533	576	8	653	576	-12	2	14	///
UE	1.697	1.579	-7	735	755	3	234	312	33	2	1	-50
ASEAN	312	395	27	233	176	-24	--	-	-100	--	--	-10
China ¹	1.372	1.686	23	1.111	946	-15	14	22	57	--	--	-33
Corea Rep. de	227	168	-26	11	9	-18	102	214	110	--	--	89
Japón	310	359	16	46	37	-20	55	66	20	--	--	37
India	45	74	64	55	51	-7	7	3	-57	--	--	4
Medio Oriente	8	8	-	31	31	-	-	-	-	--	--	3
MAGREB y Egipto	2	2	-	2	2	-	-	-	-	--	--	26
Resto	430	292	-32	194	181	-7	10	37	270	103	161	56

¹ Incluye Hong Kong y Macao.

Cuadro 14. Exportaciones a Brasil en millones de dólares y variación porcentual, según principales rubros.
Julio y siete meses 2011-2012

Rubros	Exportaciones a Brasil					
	Julio			Siete meses		
	2011*	2012*	Variación porcentual	2011*	2012*	Variación porcentual
	Millones de U\$S		%	Millones de U\$S		%
Total	1.459	1.370	-6	9.730	8.997	-8
Productos primarios	186	228	23	1.426	1.431	-
Animales vivos	--	--	103	--	--	-23
Pescados y mariscos sin elaborar	1	1	-	16	12	-25
Miel	-	-	-	-	1	///
Hortalizas y legumbres sin elaborar	28	24	-14	237	185	-22
Frutas frescas	19	18	-5	151	146	-3
Cereales	128	177	38	969	1.034	7
Semillas y frutos oleaginosos	1	3	200	6	21	250
Tabaco sin elaborar	1	--	-43	5	5	-
Lanas sucias	-	-	-	-	-	-
Fibra de algodón	3	-	-100	19	1	-95
Minerales metalíferos, escorias y cenizas	--	-	-100	--	--	-47
Resto de productos primarios	4	5	25	24	26	8
Manufacturas de origen agropecuario (MOA)	159	132	-17	988	947	-4
Carnes y sus preparados	11	8	-27	63	63	-
Pescados y mariscos elaborados	10	5	-50	78	57	-27
Productos lácteos	36	23	-36	180	175	-3
Otros productos de origen animal	1	--	-9	3	3	-
Frutas secas o procesadas	8	9	13	29	26	-10
Café, té, yerba mate y especias	--	--	-7	4	2	-50
Productos de molinería	36	39	8	274	293	7
Grasas y aceites	4	4	-	30	32	7
Azúcar y artículos de confitería	5	3	-40	30	38	27
Preparados de hortalizas, legumbres y frutas	25	22	-12	135	124	-8
Bebidas, líquidos alcohólicos y vinagre	8	6	-25	38	32	-16
Residuos y desperdicios de la industria alimenticia	1	2	100	8	10	25
Extractos, curtientes y tintóreos	6	6	-	43	45	5
Pieles y cueros	--	--	120	4	2	-50
Lanas elaboradas	--	--	-4	--	--	16
Resto de MOA	8	6	-25	69	42	-39
Manufacturas de origen industrial (MOI)	1.009	942	-7	6.382	5.941	-7
Productos químicos y conexos	94	87	-7	583	642	10
Materias plásticas y sus manufacturas	65	46	-29	452	418	-8
Caucho y sus manufacturas	24	24	-	162	157	-3
Manufacturas de cuero, marroquinería	--	--	-67	1	1	-
Papel, cartón, impresos y publicaciones	17	14	-18	119	100	-16
Textiles y confecciones	13	14	8	123	89	-28
Calzado y sus partes componentes	--	--	124	1	2	100
Manufacturas de piedra, yeso, vidrio	4	2	-50	25	23	-8
Piedras, metales preciosos, monedas	--	--	///	--	--	///
Metales comunes y sus manufacturas	57	53	-7	375	379	1
Máquinas y aparatos, material eléctrico	73	57	-22	421	391	-7
Material de transporte terrestre	649	635	-2	3.990	3.658	-8
Vehículos de navegación aérea, marítima y fluvial	1	--	-83	68	5	-93
Resto de MOI	12	10	-17	62	75	21
Combustibles y energía	105	68	-35	934	679	-27
Petróleo crudo	-	23	///	24	23	-4
Carburantes	100	42	-58	684	483	-29
Grasas y aceites lubricantes	4	2	-50	22	19	-14
Gas de petróleo y otros hidrocarburos	-	-	-	200	149	-26
Energía eléctrica	-	-	-	-	--	///
Resto de combustibles	--	1	138	3	4	33

Cuadro 15. Importaciones desde Brasil en millones de dólares y variación porcentual, por Usos económicos. Julio y siete meses 2011-2012

Usos	Importaciones desde Brasil					
	Julio			Siete meses		
	2011*	2012*	Variación porcentual	2011*	2012*	Variación porcentual
	Millones de U\$S		%	Millones de U\$S		%
Total	1.876	1.509	-20	12.066	10.093	-16
Bienes de capital	294	229	-22	2.042	1.489	-27
Bienes intermedios	674	507	-25	4.075	3.534	-13
Combustibles y lubricantes	51	1	-99	252	160	-37
Piezas y accesorios para bienes de capital	448	367	-18	2.826	2.342	-17
Bienes de consumo	132	140	6	984	724	-26
Vehículos automotores de pasajeros	276	265	-4	1.885	1.843	-2
Resto	--	--	-50	3	2	-31

Cuadro 16. Valores unitarios trimestrales, de productos seleccionados exportados. Segundo trimestre 2010-2012

Productos seleccionados	Año 2010			Año 2011*				Año 2012 ^e	
	Trimestres			Trimestres				Trimestre	
	Segundo	Tercero	Cuarto	Primero	Segundo	Tercero	Cuarto	Primero	Segundo
	U\$S / tn								
Trigo duro, excluido para siembra	219	223	234	291	309	318	284	244	259
Maíz, excluido para siembra, en grano	166	172	204	247	278	298	293	253	261
Porotos de soja, excluido para siembra	355	374	419	489	499	509	499	475	491
Cebada cervecera	191	196	244	266	278	289	274	261	263
Carne bovina deshuesada, refrigerada	12.275	9.297	11.011	11.426	11.780	11.547	11.639	11.215	10.688
Carne bovina deshuesada, congelada	4.936	4.825	5.766	6.128	6.464	6.611	7.320	6.472	6.674
Preparaciones y conservas de carne bovina	3.706	4.233	4.363	4.102	4.481	4.945	4.163	4.025	3.982
Carnes y despojos comestibles de gallos o gallinas	1.522	1.557	1.574	1.568	1.576	1.645	1.683	1.543	1.491
Filetes de merluza congelados	2.821	2.864	2.894	3.251	3.460	3.441	3.371	3.252	3.206
Azúcar de caña en bruto, sin aromatizar ni colorear	606	554	374	734	1.045	718	730	1.395	1.419
Aceite de soja, en bruto incluso desgomado	798	809	934	1.048	1.205	1.233	1.145	1.121	1.164
Aceite de girasol, en bruto	859	964	1.122	1.253	1.285	1.290	1.182	1.086	1.128
Harina y "pellets" de la extracción de aceite de soja	297	326	358	388	377	370	344	339	409
Harina de trigo	319	333	394	403	429	435	410	369	372
Tops de lana peinada	7.399	7.348	8.129	9.508	10.969	11.876	11.336	10.592	11.640
Cueros y pieles bovinos o equinos curtidos o "crust"	5.448	6.166	6.236	6.687	7.590	7.543	8.153	7.382	6.907
Aceites crudos de petróleo	499	502	570	648	796	718	769	758	746
Naftas para petroquímica	684	632	741	855	970	934	865	885	906
Gas natural en estado gaseoso	563	660	748	766	828	1.029	1.090	1.120	1.050
Gas licuado de petróleo	602	570	629	696	760	799	791	770	739
Biodiesel	862	845	988	1.196	1.249	1.276	1.204	1.169	1.168

NOTA METODOLÓGICA

- El valor de las exportaciones de julio de 2012 debe considerarse como una estimación preliminar en razón de haberse efectuado con el 12,2% de documentación en trámite, que en muchos casos corresponde a operaciones que aún no han sido confirmadas a la Dirección General de Aduanas por los operadores, ya que éstas están pendientes dentro del plazo permitido por la legislación.

Ajuste estacional y tendencia-ciclo: a partir de la publicación de las cifras del comercio exterior correspondientes a abril de 2004, se realiza el ajuste estacional de las series de exportaciones e importaciones por el método directo, utilizando el programa X12-ARIMA desarrollado por el «U.S. Census Bureau». También se elabora la estimación de la Tendencia-Ciclo de dichas series, que surge de eliminar de la serie original, además de las fluctuaciones estacionales, las alteraciones de carácter no estacional (huelgas, efectos climáticos inesperados, etc.). Al eliminar estos factores, el indicador refleja la tendencia, lo que supone poder estimar sin interferencias la evolución histórica. El informe de prensa con fecha 30 de junio de 2004, presenta un ANEXO donde se brinda una descripción metodológica del método de desestacionalización y estimación de la tendencia-ciclo.

Las opciones del programa de desestacionalización que se utilizarán en los próximos meses para **Exportaciones** son: período considerado (a partir de enero-96; extensión con un año de pronósticos mediante el modelo: ARIMA log (0 1 1)(0 1 1)₁₂; ajuste por outliers; ajuste por año bisiesto); Para **Importaciones**: período considerado (a partir de enero-96; extensión con un año de pronósticos mediante el modelo Modelo ajustado: ARIMA log (1 1 1)(0 1 1)₁₂; ajuste de efecto por días de actividad-efecto trading days-; ajuste de efecto pascuas con un día de impacto gradual; ajuste de variaciones por outliers).

- Cifras estimadas. En ocasión de la publicación de la Información de Prensa del Intercambio Comercial Argentino suelen practicarse modificaciones en las cifras de los meses anteriores, especialmente en los valores de exportación. Estas modificaciones, habitualmente de poca magnitud, obedecen a múltiples razones. Si bien el valor informado se construye fundamentalmente sobre la base de operaciones realizadas y perfeccionadas desde el punto de vista documental, existe un porcentaje de operaciones cuyo valor debe ser estimado ya que se encuentra pendiente, al momento de brindar la información, aún cuando están dentro del plazo permitido por la legislación. Asimismo hay operaciones que han sido oficializadas por un valor, se efectivizan por un valor inferior, y se demora la carga del post embarque (documento en donde se consigna el valor definitivo), razón por la cual también deben ser estimadas. Finalmente, la aplicación de regímenes tales como el de precios revisables (petróleo), con ajuste de precios en función a la calidad (concentrado de minerales) así como las operaciones en consignación, permiten a los exportadores modificar los valores declarados en el momento de la exportación en plazos que van de los 60 a los 180 días del embarque.
 - Por lo general no se realizan modificaciones en las cifras de importación salvo las practicadas a fin de cada año por la recuperación por parte de los importadores de mercaderías que fueran enviadas previamente a rezago y registradas como tal.
- A partir del mes de enero de 2004 se han incluido las exportaciones e importaciones bajo el régimen de courier.
- Las variaciones porcentuales de precios y cantidades de las exportaciones e importaciones del período analizado se construyeron sobre la base de un índice de precios mensual del tipo Paasche con base 1997=100. Estas variaciones pueden diferir de las publicadas en «Índices de Precios y Cantidades de Comercio Exterior, base 1993=100» ya que responden a diferentes períodos base y frecuencias de cálculo.
- Los índices de precios del tipo Paasche se construyen considerando las cantidades del período de cálculo, razón por la cual son sensibles a los cambios en la composición del comercio exterior.
- A partir del mes de enero de 2012, la clasificación de las exportaciones por Grandes rubros ha sido ampliada en los distintos subrubros, la misma contempla los cambios producidos en el comercio en los últimos años.

Zonas Económicas:

Mercosur (Mercado Común del Sur): incluye Argentina, Brasil, Paraguay y Uruguay (incluye zonas francas de Brasil y Uruguay).

Chile: incluye zonas francas de Iquique y Punta Arenas.

Resto de ALADI (Asociación Latinoamericana de Integración): incluye Colombia, Ecuador, Cuba, Perú, Venezuela y Bolivia (incluye zona franca)

NAFTA (Tratado de Libre Comercio de América del Norte): incluye Estados Unidos, Canadá y México.

UE (Unión Europea): incluye Austria, Bélgica, Bulgaria, Dinamarca, España (incluye Islas Canarias), Finlandia, Francia (incluye Mónaco), Grecia, Irlanda, Italia (incluye San Marino), Luxemburgo, Países Bajos, Portugal, Reino Unido, República Federal de Alemania, Suecia, Chipre, Eslovaquia, Eslovenia, Estonia, Hungría, Letonia, Lituania, Malta, Polonia, República Checa y Rumania.

ASEAN (Asociación de las Naciones del Sudeste Asiático): incluye Brunei Darussalam, Camboya, Filipinas, Indonesia, Laos, Malasia, Myanmar, Singapur, Tailandia y Viet Nam.

Medio Oriente: incluye Arabia Saudita, Bahrein, Emiratos Árabes Unidos, Irán, Iraq, Israel, Jordania, Kuwait, Líbano, Omán, Qatar, República de Yemen, Siria y Palestina.

Egipto y la Unión del MAGREB Árabe (incluye: Argelia, Libia, Marruecos, Túnez y Mauritania).

Signos convencionales

* Dato provisorio

– Dato ínfimo, menos de la mitad del último dígito mostrado

- Dato igual a cero

e Dato estimado

. Dato no registrado

/// Dato que no corresponde presentar debido a la naturaleza de las cosas