



Buenos Aires, 21 de agosto de 2013

Intercambio Comercial Argentino

Datos provisorios del año 2012 y cifras estimadas de enero-julio de 2013

1. Presentación de los principales resultados

En el mes de julio de 2013 la balanza comercial marcó un superávit de 770 millones de dólares, cifra que representó una disminución del 40% con respecto al mismo mes del año anterior.

Es el resultado de un mes en el que las exportaciones reportaron ingresos por 7.828 millones de dólares, mientras que las importaciones ascendieron a 7.058 millones de dólares.

El mayor valor exportado (2%) con respecto al mismo mes del año anterior resultó por un incremento de los precios y las cantidades vendidas (1%, en ambos casos).

Los subrubros que registraron mayores aumentos (en valores absolutos) en las exportaciones fueron: Residuos y desperdicios de la industria alimenticia, Material de transporte terrestre, Cereales, Pescados y mariscos sin elaborar, y Carnes y sus preparados. Mientras que los subrubros que registraron disminuciones fueron: Minerales metalíferos, escorias y cenizas; Piedras, metales preciosos y sus manufacturas y monedas; y Semillas y frutos oleaginosos, entre otros.

El valor de las importaciones fue 11% mayor que en igual mes de 2012, debido exclusivamente a la suba de las cantidades adquiridas (10%), dado que los precios no tuvieron variación. Todos los rubros registraron incrementos, con excepción de los Bienes intermedios.

En los siete primeros meses de 2013 la balanza comercial fue superavitaria en 5.725 millones de dólares y disminuyó un 28% con respecto a igual período del año anterior. El total exportado fue de 48.749 millones de dólares contra 43.025 millones de dólares desembolsados en importaciones. Estos datos muestran una suba del 5% para las exportaciones y del 11% para las importaciones, en comparación con el mismo período del año anterior.

El comercio con el MERCOSUR (inc. Venezuela) -principal socio comercial-, concentró el 26% de las exportaciones argentinas, y el mismo porcentaje de las compras realizadas al exterior. Si se toma como referencia el mes de julio del año anterior, las exportaciones a dicho bloque mostraron una variación del 8%, y las importaciones provenientes del mismo aumentaron el 16%. El saldo comercial en julio de 2013 resultó superavitario en 199 millones de dólares.

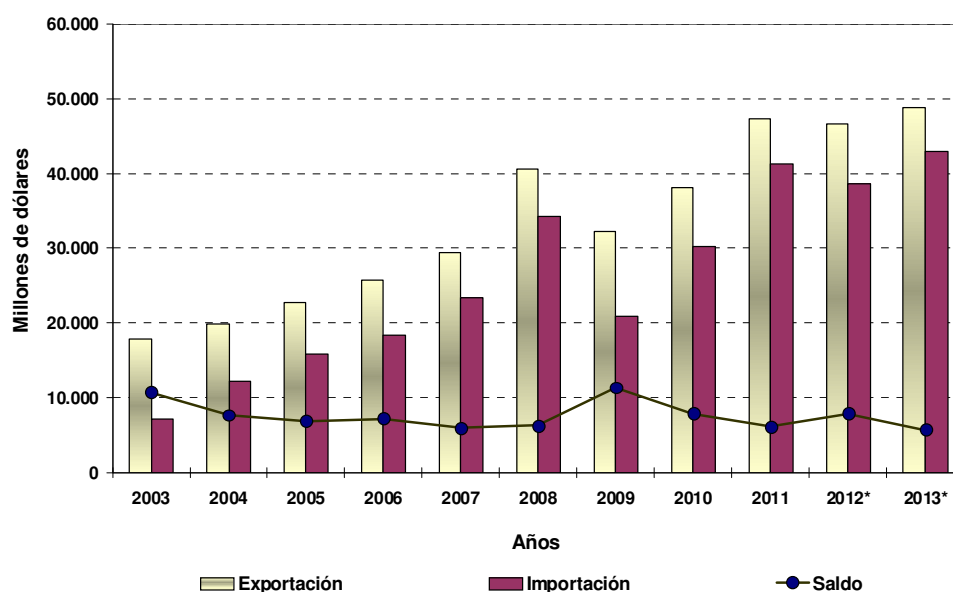
Cuadro 1. Intercambio comercial argentino en millones de dólares y variaciones porcentuales.

Siete meses 2012-2013

Periodo	Exportación				Importación				Saldo	
	2012 *	2013 °	Variación porcentual		2012*	2013 *	Variación porcentual			
			igual período año anterior	acumulado igual período año anterior			igual período año anterior	acumulado igual período año anterior		
	Millones de U\$S		%		Millones de U\$S		%		Millones de U\$S	
Total	80.927	///	///	///	68.508	///	///	///	12.419	///
Total 7 meses	46.612	48.749		5	38.683	43.025		11	7.929	5.725
Enero	5.625	5.665	1	1	5.357	5.385	1	1	268	280
Febrero	6.004	5.743	-4	-2	4.758	5.223	10	5	1.246	521
Marzo	6.197	5.968	-4	-3	5.199	5.458	5	5	998	510
Abril	6.713	7.565	13	2	4.860	6.414	32	11	1.853	1.152
Mayo	7.420	8.429	14	4	6.043	7.091	17	13	1.377	1.338
Junio	7.009	7.551	8	5	6.099	6.396	5	11	910	1.155
Julio	7.644	7.828	2	5	6.367	7.058	11	11	1.277	770
Agosto	7.701				6.312				1.389	
Septiembre	6.794				5.906				888	
Octubre	6.882				6.315				567	
Noviembre	6.643				5.832				811	
Diciembre	6.295				5.460				835	

Nota: Los totales por suma pueden no coincidir por redondeo en las cifras parciales.

Gráfico 1. Intercambio comercial argentino en millones de dólares. Siete meses 2003-2013



Cuadro 2. Exportaciones e importaciones en millones de dólares, según Grandes rubros y Usos económicos y variación porcentual. Julio y siete meses 2012-2013

Rubros/Usos	Julio ³			Siete meses ³		
	2012*	2013 ^e	Variación porcentual	2012*	2013 ^e	Variación porcentual
	Millones de U\$S		%	Millones de U\$S		%
EXPORTACIÓN						
Total	7.644	7.828	2	46.612	48.749	5
Productos primarios	2.253	2.120	-6	11.730	13.505	15
Manufacturas de origen agropecuario	2.508	2.949	18	15.752	16.392	4
Manufacturas de origen industrial	2.416	2.422	--	15.098	15.612	3
Combustibles y energía	466	337	-28	4.031	3.240	-20
IMPORTACIÓN						
Total	6.367	7.058	11	38.683	43.025	11
Bienes de capital	940	1.112	18	6.089	6.892	13
Bienes intermedios	1.817	1.782	-2	11.335	11.355	--
Combustibles y lubricantes	1.266	1.360	7	6.258	7.481	20
Piezas y accesorios para bienes de capital	1.258	1.439	14	7.852	8.961	14
Bienes de consumo	654	682	4	3.889	4.348	12
Vehículos automotores de pasajeros	405	668	65	3.083	3.881	26
Resto	27	15	-44	178	108	-39

³ Dato estimado para exportaciones enero-julio 2013
Dato provisorio para importaciones

2. Exportaciones

Exportaciones por Grandes rubros en julio

El mayor ascenso interanual en valores absolutos correspondió a las Manufacturas de origen agropecuario que subieron el 18% debido a un incremento conjunto de las cantidades (17%) y de los precios (1%). Le siguió el aumento de las Manufacturas de origen industrial cuya variación en valor fue ínfima, al igual que el aumento de las cantidades (1%) y la disminución de los precios (-1%).

En cuanto a los Productos primarios y los Combustibles y energía, ambos disminuyeron (-6% y -28%) como consecuencia de una baja en las cantidades (-12% y -32%), mientras los precios aumentaron el 6% , en ambos casos respectivamente.

A nivel de productos el incremento en las exportaciones se observó por las mayores ventas de Residuos y desperdicios de la industria alimenticia (harinas y “pellets” de la extracción del aceite de soja hacia Viet Nam, Argelia y Egipto); Material de transporte terrestre (vehículos para el transporte de personas a Brasil y de mercancías hacia Australia y México), y Cereales (maíz en grano hacia Egipto, República de Corea y Venezuela, entre otros países). Le siguió el aumento de Pescados y mariscos sin elaborar (camarones y langostinos a España); y las Carnes y sus preparados (carne bovina, deshuesada o refrigerada hacia Chile y Alemania; y gallos y gallinas sin trocear, congelados a Venezuela).

Dentro de los productos que mostraron una disminución en sus exportaciones en julio con respecto a igual mes del año anterior, mencionamos a los Minerales metalíferos, escorias y cenizas; Piedras, metales preciosos y sus manufacturas y monedas; y Semillas y frutos oleaginosos, entre otros. (Ver cuadro 3, pág. 4).

Exportaciones por Grandes rubros en los siete primeros meses.

El aumento en el valor de las exportaciones (5%) se explicó por una suba de las cantidades (2%) y de los precios (3%).

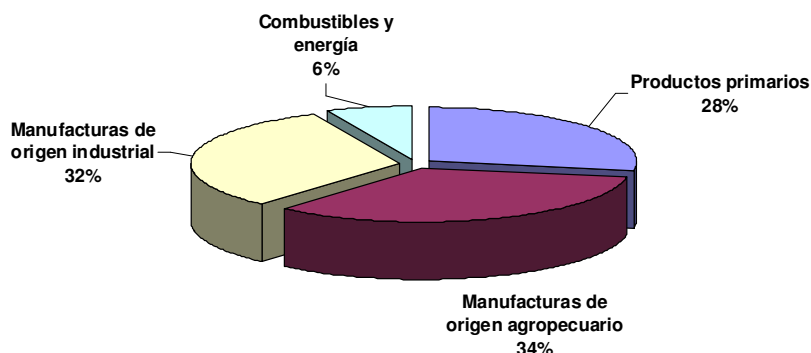
El rubro que evidenció el incremento más significativo fue Productos primarios (15%) por efecto conjunto de las subas en los precios (12%) y las cantidades vendidas (2%). El aumento de las exportaciones de Manufacturas de origen agropecuario (4%), resultó de un ascenso en los precios (6%) y una baja en las cantidades (-1%). Por su parte, las Manufacturas de origen industrial tuvieron una variación del 3%, debido al incremento en las cantidades vendidas (6%) y la baja en los precios (-2%); y por último, los Combustibles y energía descendieron el 20% como consecuencia de una caída conjunta de precios (-7%) y cantidades (-14%). (Ver cuadro 5 pág. 6).

Exportaciones de productos en julio y en los siete primeros meses en términos de valor absoluto.

En julio los principales productos exportados en términos de valor absoluto fueron: harinas y “pellets” de soja, maíz, vehículos automóviles terrestres, porotos de soja, aceite de soja, Piedras y metales preciosos, partes y piezas de vehículos y tractores, resto de carburantes, mariscos y tubos y caños de fundición de hierro o acero. Durante los siete primeros meses del año, además de los productos mencionados para el mes, se destacaron el Petróleo crudo y la cebada. (Ver cuadros 3, pág. 4 y 6, pág. 7).

Estructura de las exportaciones en los primeros siete meses. Las Manufacturas de origen agropecuario y las Manufacturas de origen industrial fueron los rubros de mayor participación en las exportaciones argentinas con el 34% y 32% del valor total, respectivamente.

Gráfico 2. Composición de las exportaciones. Siete meses 2013



Cuadro 3. Exportaciones en millones de dólares y variación porcentual, según principales rubros.
Julio y siete meses 2012-2013

Rubros	Julio			Siete meses		
	2012*	2013 ^e	Variación porcentual	2012*	2013 ^e	Variación porcentual
	Millones de U\$S		%	Millones de U\$S		%
Total	7.644	7.828	2	46.612	48.749	5
Productos primarios	2.253	2.120	-6	11.730	13.505	15
Animales vivos	1	1	-	15	13	-13
Pescados y mariscos sin elaborar	83	151	82	521	616	18
Miel	20	17	-15	137	161	18
Hortalizas y legumbres sin elaborar	49	20	-59	394	415	5
Frutas frescas	117	109	-7	703	876	25
Cereales	1.012	1.165	15	6.407	7.582	18
Semillas y frutos oleaginosos	657	533	-19	2.339	2.814	20
Tabaco sin elaborar	53	36	-32	200	129	-36
Lanas sucias	3	1	-67	23	30	30
Fibra de algodón	9	3	-67	53	18	-66
Minerales metalíferos, escorias y cenizas	235	71	-70	857	770	-10
Resto de productos primarios	14	14	-	80	81	1
Manufacturas de origen agropecuario (MOA)	2.508	2.949	18	15.752	16.392	4
Carnes y sus preparados	151	192	27	1.077	1.235	15
Pescados y mariscos elaborados	21	27	29	181	185	2
Productos lácteos	101	141	40	751	692	-8
Otros productos de origen animal	5	5	-	36	34	-6
Frutas secas o procesadas	17	22	29	62	86	39
Café, té, yerba mate y especias	20	22	10	111	133	20
Productos de molinería y sus preparaciones	97	79	-19	676	555	-18
Grasas y aceites	470	494	5	3.602	3.437	-5
Azúcar, cacao y artículos de confitería	32	30	-6	224	215	-4
Preparados de hortalizas, legumbres y frutas	159	127	-20	751	749	-
Bebidas, líquidos alcohólicos y vinagre	95	91	-4	569	561	-1
Residuos y desperdicios de la ind.alimenticia	1.180	1.542	31	6.629	7.318	10
Extractos curtientes y tintóreos	34	40	18	204	250	23
Pieles y cueros	83	86	4	532	559	5
Lanas elaboradas	9	9	-	96	94	-2
Resto de MOA	35	41	17	251	288	15
Manufacturas de origen industrial (MOI)	2.416	2.422	--	15.098	15.612	3
Productos químicos y conexos	530	463	-13	3.311	2.766	-16
Materias plásticas y sus manufacturas	105	111	6	814	796	-2
Caucho y sus manufacturas	36	37	3	228	228	-
Manufacturas de cuero, marroquinería, etc	5	4	-20	27	21	-22
Papel, cartón, impresos y publicaciones	45	53	18	315	310	-2
Textiles y confecciones	30	30	-	190	185	-3
Calzado y sus partes componentes	2	2	-	17	21	24
Manufacturas de piedra, yeso, vidrio, etc.	14	15	7	115	97	-16
Piedras, metales preciosos y sus manufacturas, monedas	290	163	-44	1.377	1.399	2
Metales comunes y sus manufacturas	289	258	-11	1.571	1.484	-6
Máquinas y aparatos, material eléctrico	204	209	2	1.296	1.393	7
Material de transporte terrestre	794	1.019	28	4.875	6.432	32
Vehículos de navegación aérea, marítima y fluvial	12	9	-25	591	162	-73
Resto de MOI	58	49	-16	373	319	-14
Combustibles y energía	466	337	-28	4.031	3.240	-20
Petróleo crudo	133	100	-25	1.491	1.185	-21
Carburantes	246	197	-20	1.810	1.538	-15
Grasas y aceites lubricantes	8	6	-25	68	43	-37
Gas de petróleo y otros hidrocarburos gaseosos	22	21	-5	455	406	-11
Energía eléctrica	40	-	-100	137	-	-100
Resto de combustibles	17	12	-29	71	68	-4

3. Importaciones

Importaciones por Uso económico en julio.

En el mes de julio las importaciones aumentaron el 11% con respecto al mismo mes del año anterior. Todos los rubros registraron subas, con excepción de los Bienes intermedios. Se destacaron los Vehículos automotores de pasajeros, debido a las mayores compras en su mayoría provenientes de Brasil; y las Piezas y accesorios para bienes de capital (circuitos impresos con componentes eléctricos o electrónicos, y partes para aparatos receptores de radiotelefonía de China; y cajas de cambio para vehículos desde Alemania, China y Brasil).

Le siguió el ascenso en las importaciones de Bienes de capital (coches de viajeros para vías férreas o similares desde China, y bombas volumétricas alternativas de Estados Unidos). También aumentaron los Combustibles y lubricantes que se vieron impulsados por las compras de gas oil de Rusia y Estados Unidos, y gas natural licuado desde Noruega, Portugal y España. Por último crecieron las adquisiciones de Bienes de consumo (videoconsolas y máquinas de videojuego desde China, y medicamentos para la venta al por menor de Suiza).

La única disminución se observó en los Bienes intermedios -principal uso de importación- (fosfato diamónico de Estados Unidos, y productos férricos obtenidos por reducción de minerales de hierro de Trinidad y Tobago).

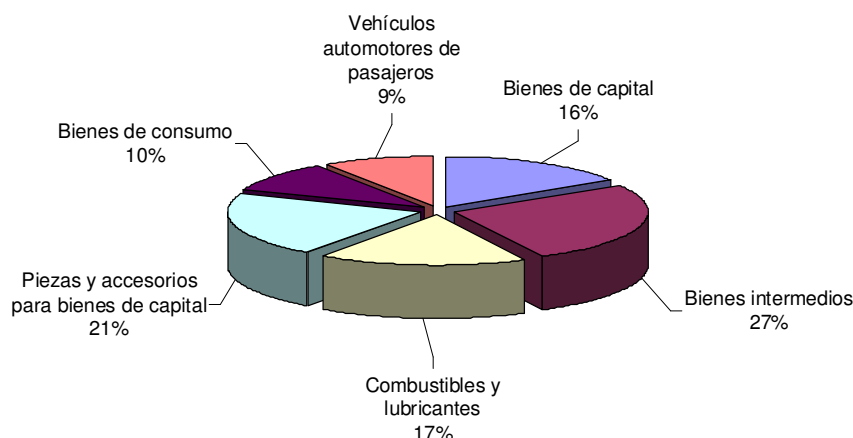
Importaciones de productos en julio y siete primeros meses en términos de valor absoluto.

En el mes de julio los productos que sobresalieron fueron: gas oil, gas natural licuado, vehículos para transporte de personas, circuitos impresos con componentes eléctricos, partes y accesorios de carrocerías de vehículos automóviles; partes para aparatos eléctricos de telefonía o telegrafía; partes para aparatos receptores de radiotelefonía y radiotelegrafía, etc; partes y accesorios de vehículos automóviles, fuel oil y productos inmunológicos preparados como medicamentos.

Durante los siete primeros meses, además de los productos mencionados para el mes, se destacaron las compras de gas natural en estado gaseoso.

Estructura de las importaciones en los siete primeros meses. Los Bienes intermedios representaron el 27% de las importaciones argentinas, le siguieron en importancia las Piezas y accesorios para bienes de capital con el 21% y los Combustibles y lubricantes con el 17% del total.

Gráfico 3. Composición de las importaciones. Siete meses 2013



Cuadro 4. Importaciones en millones de dólares y variación porcentual, según principales Usos económicos
Julio y siete meses 2012-2013

Usos	Julio			Siete meses		
	2012*	2013*	Variación porcentual	2012*	2013*	Variación porcentual
	Millones de U\$S		%	Millones de U\$S		%
Total general	6.367	7.058	11	38.683	43.025	11
Bienes de capital	940	1.112	18	6.089	6.892	13
Bienes de capital excluido equipos de transporte	716	853	19	4.709	5.479	16
Equipos de transporte industriales	225	258	15	1.379	1.413	2
Bienes intermedios	1.817	1.782	-2	11.335	11.355	--
Suministros industriales elaborados no especificados en otras partidas	1.781	1.744	-2	11.105	11.092	-
Alimentos y bebidas elaborados fundamentalmente para la industria	36	38	6	230	262	14
Combustibles y lubricantes	1.266	1.360	7	6.258	7.481	20
Piezas y accesorios para bienes de capital	1.258	1.439	14	7.852	8.961	14
Bienes de consumo	654	682	4	3.889	4.348	12
Artículos de consumo duraderos no especificados en otra partida	54	62	15	302	421	39
Artículos de consumo semiduraderos no especificados en otra partida	172	181	5	1.060	1.149	8
Artículos de consumo no duraderos no especificados en otra partida	288	289	-	1.669	1.776	6
Alimentos y bebidas básicos fundamentalmente para el hogar	23	25	9	141	178	26
Alimentos y bebidas elaborados fundamentalmente para el hogar	64	68	6	443	484	9
Equipos de transporte no industriales	53	57	8	274	340	24
Vehículos automotores de pasajeros	405	668	65	3.083	3.881	26
Resto	27	15	-44	178	108	-39

4. Valores, precios y cantidades de las exportaciones e importaciones.

Cuadro 5. Variación porcentual con respecto al mismo período del año anterior de los valores, precios y cantidades de las exportaciones e importaciones. Julio y siete meses 2013

Rubros y Usos	Variación porcentual respecto a igual período del año 2012					
	Julio			Siete meses		
	Valor	Precio	Cantidad	Valor	Precio	Cantidad
Exportación	2	1	1	5	3	2
Productos primarios	-6	6	-12	15	12	2
Manufacturas de origen agropecuario (MOA)	18	1	17	4	6	-1
Manufacturas de origen industrial (MOI)	--	-1	1	3	-2	6
Combustibles y energía	-28	6	-32	-20	-7	-14
Importación	11	-	10	11	1	10
Bienes de capital	18	4	14	13	-3	16
Bienes intermedios	-2	-	-1	--	3	-3
Combustibles y lubricantes	7	-	7	20	-4	25
Piezas y accesorios para bienes de capital	14	3	11	14	1	13
Bienes de consumo, incluido vehículos automotores de pasajeros	27	4	22	18	5	13
Bienes de consumo	4	.	.	12	.	.
Vehículos automotores de pasajeros	65	.	.	26	.	.
Resto	-44	-	-	-39	-	-

Cuadro 6. Productos seleccionados de exportación según diferencias absolutas, en millones de dólares.
Siete meses 2012-2013

Productos seleccionados	Siete meses		Diferencias absolutas
	2012*	2013 ^e	
	Millones de U\$S		
Total exportaciones	46.612	48.749	2.137
Total de productos seleccionados	33.294	35.574	2.280
Maíz, excluido para siembra, en grano	3.097	5.077	1.980
Vehículos automóviles para el transporte de personas	1.964	2.712	748
Vehículos automóviles para el transporte de mercancías	1.965	2.524	559
Porotos de soja, excluido para siembra	2.005	2.473	468
Harina y "pellets" de la extracción de aceite de soja	6.045	6.504	459
Cebada, excluida para siembra	627	866	239
Sorgo granífero, excluido para siembra	216	429	213
Preparaciones de los tipos utilizados para la alimentación de los animales	242	416	174
Carnes y despojos comestibles de gallos o gallinas	256	385	129
Cajas de cambio y sus partes	335	443	108
Peras	297	391	94
Aceite de soja, en bruto incluso desgomado	2.472	2.560	88
Aluminio en bruto	260	333	73
Herbicidas, inhibidores de germinación y reguladores de crecimiento de las plantas	91	155	64
Limonos	154	217	63
Camarones y langostinos	170	220	50
Ajos	90	129	39
Manzanas	94	133	39
Oro para uso no monetario	1.212	1.246	34
Carne bovina deshuesada, refrigerada	378	410	32
Insecticidas	66	92	26
Miel natural	137	161	24
Filetes de merluza congelados	93	117	24
Naftas excluidas para petroquímica	292	307	15
Semilla de girasol	58	72	14
Propano licuado excluido crudo	151	159	8
Cueros y pieles bovinos o equinos curtidos o "crust"	365	373	8
"Pellets" de harina de extracción de girasol	101	108	7
Carne bovina deshuesada, congelada	191	196	5
Trigo, duro, excluido para siembra	2.189	783	-1.406
Biodiesel	1.266	500	-766
Aceites crudos de petróleo	1.491	1.185	-306
Aceite de girasol, en bruto	590	375	-215
Naftas para petroquímica	323	160	-163
Harina de trigo	198	59	-139
Tubos y perfiles huecos sin costura de hierro o acero	594	504	-90
Leche entera en polvo	451	376	-75
Maníes preparados o conservados	300	227	-73
Minerales de cobre y sus concentrados	581	510	-71
Gas licuado de petróleo	139	94	-45
Porotos	144	105	-39
Productos laminados planos de hierro o acero sin alear	106	78	-28
Minerales de plata y sus concentrados	216	189	-27
Plata en bruto	162	148	-14
Butanos licuados	119	105	-14
Urea con contenido de nitrógeno > 45 %	60	47	-13
Vino de uva fresca	515	508	-7
Tops de lana peinada	82	77	-5
Preparaciones y conservas de carne bovina	72	67	-5
Jugos de frutas u otros frutos o de hortalizas, sin alcohol	272	269	-3
Resto	13.318	13.175	-143

Nota: Durante el año 2013 se mantendrá la presente selección de productos por ser los más representativos del año anterior.

Cuadro 7. Valores unitarios trimestrales, de productos seleccionados exportados. Segundo trimestre 2011-2013

Productos seleccionados	Año 2011			Año 2012*				Año 2013*	
	Trimestre			Trimestre				Trimestre	
	2°	3°	4°	1°	2°	3°	4°	1°	2°
	U\$S / tn								
Trigo, duro, excluido para siembra	309	318	284	244	259	261	275	299	312
Maíz, excluido para siembra, en grano	278	298	293	253	261	266	279	280	279
Sorgo granífero, excluido para siembra	229	223	217	217	187	191	225	231	225
Cebada, excluida para siembra	255	282	261	238	250	262	252	273	295
Porotos de soja, excluido para siembra	499	509	499	475	491	529	589	--	525
Carne bovina deshuesada, refrigerada	11.780	11.547	11.639	11.200	10.697	10.279	10.824	10.424	10.146
Carne bovina deshuesada, congelada	6.464	6.611	7.320	6.472	6.674	6.394	6.054	5.818	5.635
Preparaciones y conservas de carne bovina	4.481	4.945	4.163	4.025	3.982	3.841	3.509	3.446	3.449
Filetes de merluza congelados	3.460	3.441	3.371	3.251	3.205	3.141	3.142	3.130	3.071
Harina de trigo	429	435	410	369	372	391	440	495	529
Aceite de soja, en bruto incluso desgomado	1.205	1.233	1.145	1.121	1.164	1.136	1.121	1.098	993
Aceite de girasol, en bruto	1.285	1.290	1.182	1.086	1.128	1.172	1.170	1.140	1.115
Harina y "pellets" de la extracción de aceite de soja	377	370	344	341	411	488	537	516	460
Cueros y pieles bovinos o equinos curtidos o "crust"	7.590	7.543	8.153	7.376	6.918	7.303	7.305	6.601	7.145
Tops de lana peinada	10.969	11.876	11.338	10.587	11.634	10.017	8.798	9.387	10.010
Biodiesel	1.249	1.276	1.204	1.169	1.168	1.106	1.079	1.048	935
Aceites crudos de petróleo	796	718	769	759	750	737	724	748	679
Naftas excluidas para petroquímica	982	950	864	984	925	859	867	876	830
Naftas para petroquímica	970	934	865	956	945	825	857	833	768
Gas natural en estado gaseoso	828	1.029	1.090	1.124	1.090	1.272	1.277	1.292	1.315
Propano licuado excluido crudo	778	813	787	690	661	656	708	662	641
Butanos licuados	827	848	851	863	751	660	824	810	700
Gas licuado de petróleo	760	799	791	760	692	738	740	653	672

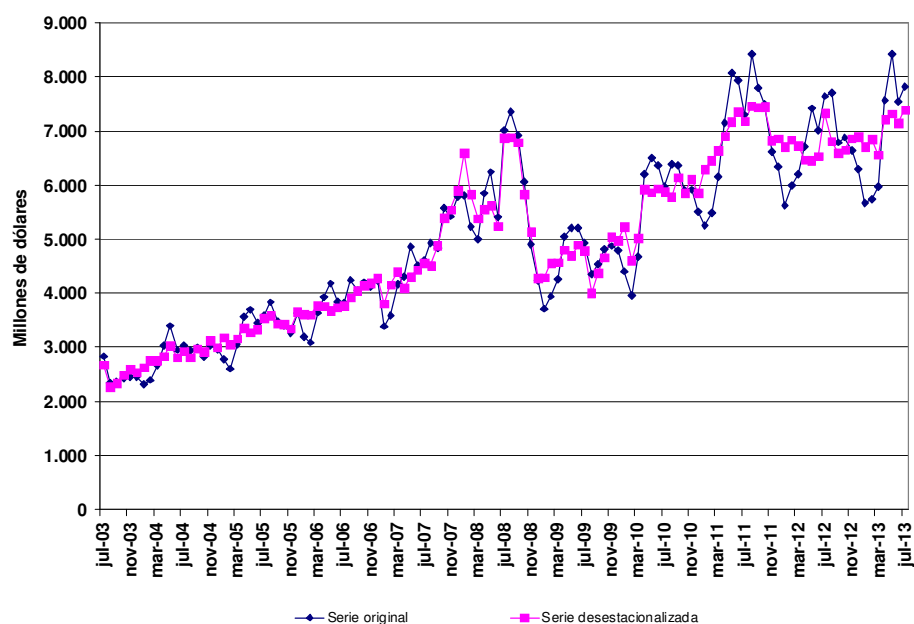
5. Series desestacionalizadas y tendencia-ciclo

Exportaciones desestacionalizadas y tendencia-ciclo. En términos desestacionalizados, las exportaciones aumentaron el 3,3% en el mes de julio con respecto al mes anterior. La tendencia-ciclo² por su parte, registró un leve aumento del 0,2% en julio con respecto al mes anterior.

Cuadro 8. Exportaciones mensuales en millones de dólares, serie desestacionalizada. Enero 2003 - Julio 2013

Años	Enero	Febrero	Marzo	Abril	Mayo	Junio	Julio	Agosto	Septiembre	Octubre	Noviembre	Diciembre
Millones de U\$S												
2003	2.451	2.509	2.379	2.277	2.724	2.712	2.676	2.265	2.333	2.486	2.593	2.535
2004	2.627	2.752	2.761	2.833	3.033	2.813	2.930	2.810	2.974	2.918	3.128	2.997
2005	3.186	3.058	3.165	3.362	3.276	3.336	3.537	3.587	3.435	3.428	3.340	3.659
2006	3.607	3.603	3.778	3.761	3.685	3.737	3.779	3.927	4.056	4.138	4.193	4.284
2007	3.806	4.160	4.393	4.094	4.309	4.435	4.553	4.518	4.879	5.389	5.543	5.904
2008	6.597	5.831	5.383	5.553	5.621	5.244	6.867	6.882	6.788	5.826	5.142	4.286
2009	4.292	4.553	4.572	4.798	4.700	4.897	4.795	3.998	4.376	4.665	5.049	4.977
2010	5.224	4.606	5.018	5.921	5.871	5.940	5.878	5.780	6.148	5.848	6.107	5.848
2011	6.299	6.451	6.634	6.910	7.176	7.355	7.182	7.467	7.440	7.449	6.828	6.860
2012	6.711	6.842	6.732	6.473	6.459	6.539	7.340	6.810	6.601	6.656	6.865	6.896
2013	6.708	6.845	6.562	7.223	7.324	7.155	7.393					

Gráfico 4. Serie desestacionalizada de las exportaciones en millones de dólares. Julio 2003-2013



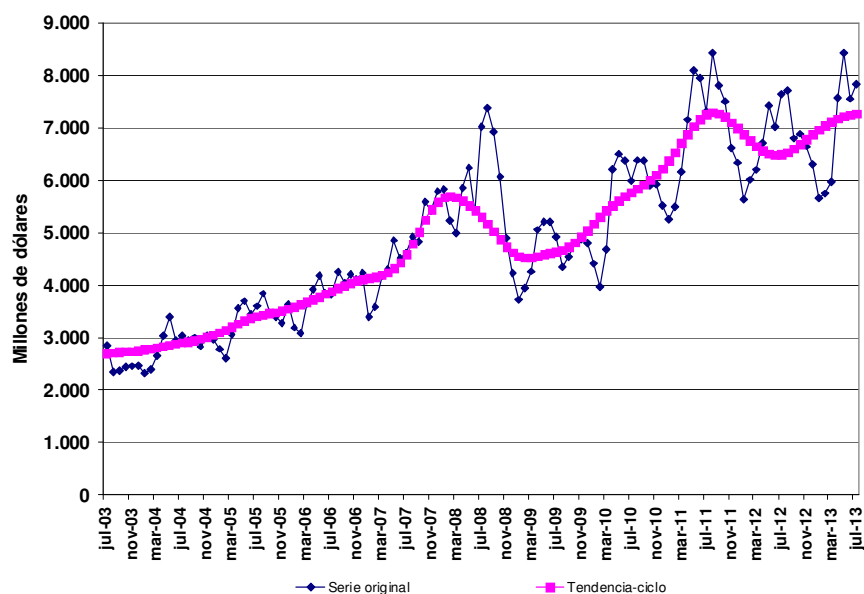
². Ver nota metodológica en página 20

Exportaciones tendencia - ciclo

Cuadro 9. Exportaciones mensuales en millones de dólares, tendencia-ciclo. Enero 2003-Julio 2013

Años	Enero	Febrero	Marzo	Abril	Mayo	Junio	Julio	Agosto	Sep- tiembre	Octubre	Noviem- bre	Diciem- bre
Millones de U\$S												
2003	2.438	2.490	2.540	2.588	2.632	2.670	2.699	2.717	2.727	2.733	2.739	2.751
2004	2.768	2.789	2.813	2.835	2.857	2.878	2.898	2.919	2.944	2.973	3.007	3.047
2005	3.093	3.145	3.202	3.260	3.315	3.363	3.401	3.431	3.456	3.481	3.509	3.545
2006	3.588	3.635	3.683	3.731	3.779	3.829	3.882	3.936	3.989	4.037	4.078	4.110
2007	4.136	4.160	4.192	4.240	4.316	4.430	4.589	4.787	5.011	5.238	5.437	5.585
2008	5.672	5.696	5.669	5.606	5.520	5.419	5.302	5.171	5.024	4.873	4.732	4.621
2009	4.549	4.521	4.526	4.550	4.578	4.604	4.629	4.666	4.723	4.806	4.915	5.039
2010	5.168	5.294	5.412	5.518	5.613	5.696	5.768	5.837	5.911	5.996	6.099	6.221
2011	6.366	6.528	6.700	6.873	7.032	7.163	7.253	7.288	7.267	7.202	7.104	6.989
2012	6.868	6.751	6.646	6.562	6.503	6.477	6.486	6.530	6.601	6.687	6.778	6.868
2013	6.956	7.039	7.111	7.169	7.214	7.244	7.261					

Gráfico 5. Tendencia-ciclo de las exportaciones en millones de dólares. Julio 2003-2013



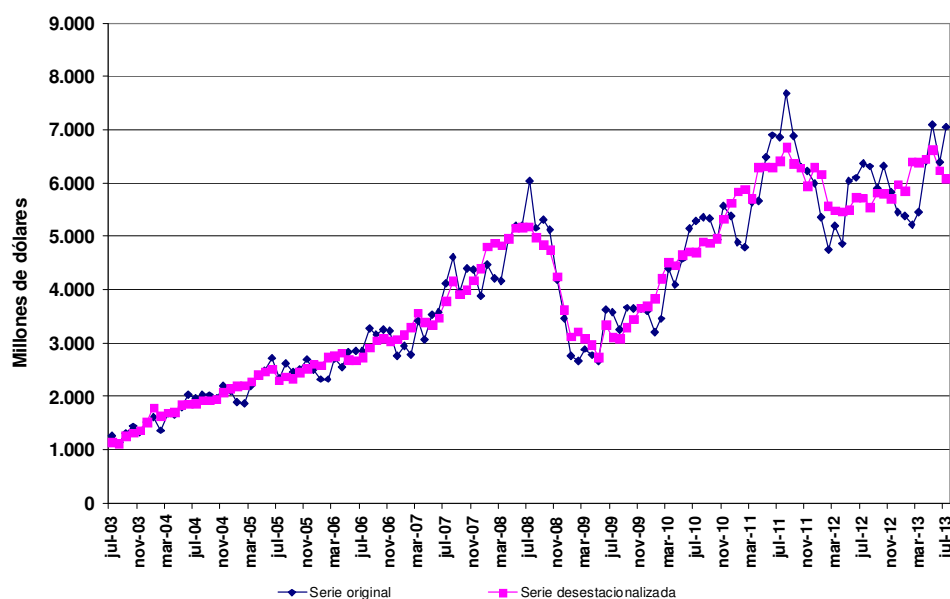
Importaciones desestacionalizadas y tendencia-ciclo.

En términos desestacionalizados, las importaciones del mes de julio decrecieron 2,3% con respecto al mes anterior. Por su parte, la tendencia-ciclo² registró una variación negativa de 1,0% con respecto al mes anterior.

Cuadro 10. Importaciones mensuales en millones de dólares, serie desestacionalizada. Enero 2003-Julio 2013

Años	Enero	Febrero	Marzo	Abril	Mayo	Junio	Julio	Agosto	Sep- tiembre	Octubre	Noviem- bre	Diciem- bre
Millones de U\$S												
2003	872	939	1.016	1.127	1.067	1.113	1.139	1.115	1.259	1.315	1.368	1.520
2004	1.791	1.640	1.694	1.709	1.852	1.856	1.864	1.930	1.932	1.948	2.081	2.150
2005	2.205	2.212	2.279	2.408	2.465	2.510	2.306	2.370	2.342	2.456	2.528	2.608
2006	2.590	2.732	2.752	2.815	2.686	2.676	2.739	2.910	3.047	3.085	3.043	3.077
2007	3.162	3.295	3.569	3.393	3.351	3.475	3.789	4.171	3.923	4.008	4.173	4.395
2008	4.815	4.878	4.834	4.961	5.160	5.171	5.188	4.989	4.850	4.748	4.247	3.623
2009	3.120	3.218	3.085	2.974	2.740	3.348	3.110	3.086	3.295	3.453	3.658	3.699
2010	3.832	4.217	4.513	4.463	4.656	4.718	4.699	4.907	4.877	4.963	5.324	5.625
2011	5.838	5.887	5.714	6.296	6.310	6.301	6.412	6.677	6.362	6.284	5.945	6.296
2012	6.167	5.570	5.488	5.462	5.502	5.737	5.725	5.545	5.818	5.807	5.709	5.977
2013	5.846	6.401	6.391	6.454	6.628	6.236	6.091					

Gráfico 6. Serie desestacionalizada de las importaciones en millones de dólares. Julio 2003-2013

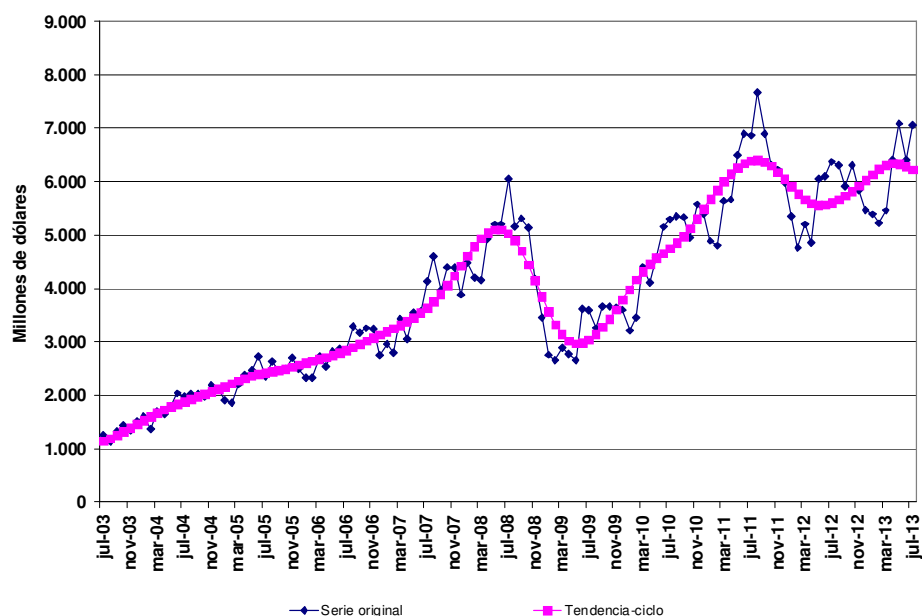


². Ver nota metodológica en página 20

Cuadro 11. Importaciones mensuales en millones de dólares, tendencia-ciclo. Enero 2003-Julio 2013

Años	Enero	Febrero	Marzo	Abril	Mayo	Junio	Julio	Agosto	Sep- tiembre	Octubre	Noviem- bre	Diciem- bre
Millones de U\$S												
2003	881	927	972	1.016	1.058	1.099	1.144	1.194	1.252	1.317	1.389	1.463
2004	1.536	1.607	1.671	1.730	1.783	1.832	1.879	1.925	1.971	2.019	2.067	2.117
2005	2.168	2.220	2.271	2.318	2.358	2.390	2.416	2.439	2.465	2.495	2.530	2.569
2006	2.607	2.644	2.678	2.712	2.750	2.795	2.846	2.901	2.959	3.016	3.073	3.129
2007	3.187	3.248	3.312	3.380	3.454	3.539	3.639	3.757	3.897	4.058	4.237	4.426
2008	4.614	4.788	4.935	5.043	5.101	5.099	5.033	4.900	4.700	4.446	4.155	3.854
2009	3.568	3.324	3.139	3.020	2.969	2.980	3.041	3.141	3.274	3.432	3.607	3.794
2010	3.982	4.161	4.322	4.457	4.568	4.662	4.752	4.854	4.978	5.127	5.299	5.484
2011	5.669	5.846	6.005	6.144	6.258	6.340	6.388	6.397	6.365	6.291	6.181	6.047
2012	5.905	5.771	5.662	5.590	5.560	5.569	5.607	5.665	5.736	5.819	5.916	6.023
2013	6.134	6.234	6.308	6.343	6.334	6.289	6.224					

Gráfico 7. Tendencia-ciclo de las importaciones en millones de dólares. Julio 2003-2013



6. Intercambio comercial según zonas económicas

MERCOSUR (inc.Venezuela)

El intercambio con este bloque -primero en importancia- en el mes de julio arrojó un saldo comercial positivo de 199 millones de dólares. Este resultado fue producto de una suba de las exportaciones (8%) y las importaciones (16%) con respecto a julio del año anterior. Dentro de las exportaciones se destacaron las ventas del rubro Manufacturas de origen industrial y Manufacturas de origen agropecuario.

El aumento de las importaciones en julio con respecto al mismo mes del año anterior fue producto de mayores compras en todos los rubros, excepto Piezas y accesorios para bienes de capital y Bienes de consumo.

Si se tienen en cuenta los valores absolutos, las subas más relevantes se registraron en las importaciones de Vehículos automotores de pasajeros, Combustibles y lubricantes y Bienes de capital.

En los siete primeros meses las exportaciones hacia el MERCOSUR subieron el 14%. El aumento más importante por diferencia de valor absoluta fue en el rubro Manufacturas de origen industrial. Las importaciones crecieron el 10% en el período, y las subas más importantes se registraron en los Vehículos automotores de pasajeros, Piezas y accesorios para bienes de capital, Bienes de Capital, combustibles y lubricantes y en menor medida los Bienes de consumo. El intercambio con el bloque arrojó un saldo comercial positivo de 1.772 millones de dólares.

ASEAN, Corea Rep. de, China, Japón e India

El intercambio con el bloque -segundo en importancia- registró un saldo comercial negativo de 147 millones de dólares en el mes. Las exportaciones bajaron el 3% con respecto a julio de 2012, debido a las menores ventas de Productos primarios y Manufacturas de origen industrial.

Las importaciones desde este origen aumentaron el 21% en julio con respecto a igual mes del año anterior; sobresalieron las mayores compras de Piezas y accesorios para Bienes de capital, Bienes de capital y Bienes intermedios.

El intercambio comercial con este bloque durante los siete primeros meses resultó con un saldo negativo de 420 millones de dólares. Las exportaciones aumentaron el 16% con respecto a igual período del año anterior, y se destacaron las mayores ventas de Productos primarios y Manufacturas de origen agropecuario.

Las importaciones desde este origen subieron el 21%, producto del aumento en las compras de Piezas y accesorios para bienes de capital, Bienes de capital, Bienes intermedios y Bienes consumo.

Unión Europea

En el mes de julio el intercambio comercial con este bloque concluyó con un saldo comercial negativo de 489 millones de dólares y en orden de importancia se ubicó en tercer lugar. Las exportaciones decrecieron el 33% con respecto al mismo mes del año anterior. Esto se debió principalmente a una baja en las ventas de Productos primarios y Manufacturas de origen industrial.

Las importaciones desde este bloque aumentaron el 7% en julio con respecto a igual mes del año anterior, de las cuales se destacaron las mayores compras de Bienes de capital, Piezas y accesorios para bienes de capital, y Vehículos automotores de pasajeros. En tanto disminuyeron los Combustibles y lubricantes y Bienes intermedios.

El comercio con este bloque en los siete primeros meses de 2013 arrojó un saldo negativo de 2.405 millones de dólares. Las exportaciones bajaron el 23% con respecto a igual período del año anterior, producto de menores ventas en especial de Manufacturas de origen industrial y Manufacturas de origen agropecuario. En tanto, las importaciones provenientes desde esta zona aumentaron el 8%, principalmente por la suba en las compras Bienes de capital, Bienes de consumo, Combustibles y lubricantes, y Vehículos automotores de pasajeros.

NAFTA

El intercambio comercial con este bloque marcó para el mes de julio un saldo negativo de 484 millones de dólares. Las exportaciones bajaron el 29% con respecto a julio del año anterior, por las menores ventas de Combustibles y energía, Manufacturas de origen industrial y Manufacturas de origen agropecuario. En tanto aumentaron los Productos primarios.

Las importaciones desde este bloque crecieron el 7% con respecto a julio del año anterior. Los usos económicos que registraron mayores adquisiciones fueron: Combustibles y lubricantes y Piezas y accesorios para Bienes de capital. En tanto bajaron los Bienes de capital y Bienes intermedios; y los demás usos no evidenciaron variaciones significativas de valor absoluto.

En los siete primeros meses de 2013 el intercambio comercial con este bloque arrojó un saldo negativo de 1.892 millones de dólares. Las exportaciones tuvieron una ínfima variación positiva con respecto al mismo período del año anterior, por las mayores ventas de Productos primarios. Las importaciones disminuyeron el 5% debido a la caída en las compras de Bienes de capital, Combustibles y lubricantes y Vehículos automotores de pasajeros.

Chile

En julio las exportaciones a Chile crecieron el 18% con respecto al mismo mes del año anterior, hecho que se debió a las mayores ventas de Combustibles y energía, Manufacturas de origen agropecuario y Manufacturas de origen industrial.

Las importaciones bajaron el 10% debido exclusivamente a las menores compras de Bienes intermedios y Bienes de capital. El superávit comercial alcanzó en el mes los 362 millones de dólares.

En los siete primeros meses de 2013 el intercambio comercial con Chile registró un saldo positivo de 2.044 millones de dólares. Tanto las exportaciones como las importaciones descendieron con respecto a igual período del año anterior (-7%, y -3%, respectivamente). (Ver cuadros 12 y 13.1 pág. 15, 13.2 y 14.1 pág. 16 y 14.2 pág.17).

Principales socios comerciales

En los siete primeros meses los principales destinos de las exportaciones argentinas, en orden decreciente de acuerdo al valor absoluto, fueron: Brasil, China, Chile, Estados Unidos y Venezuela. Por otra parte, los principales países de origen de las importaciones en el período fueron: Brasil, China, Estados Unidos, Alemania y Rusia.

Estructura del Intercambio comercial en los siete meses.

En los gráficos 8 y 9 se puede apreciar la participación de los diferentes socios comerciales en las exportaciones argentinas y la de los principales proveedores.

Gráfico 8. Exportaciones según destino. Siete meses 2013

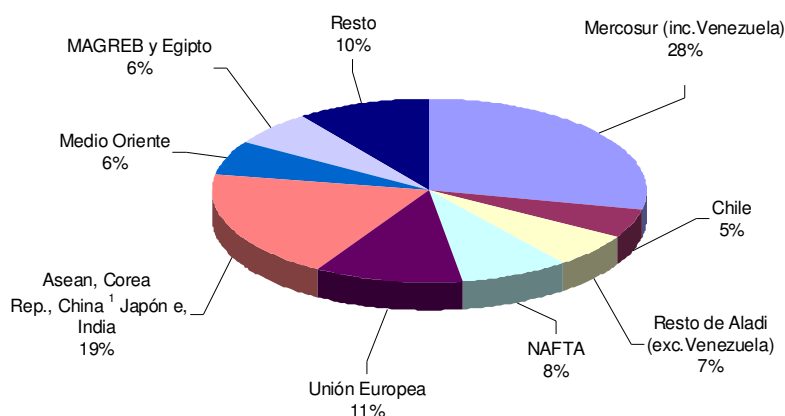
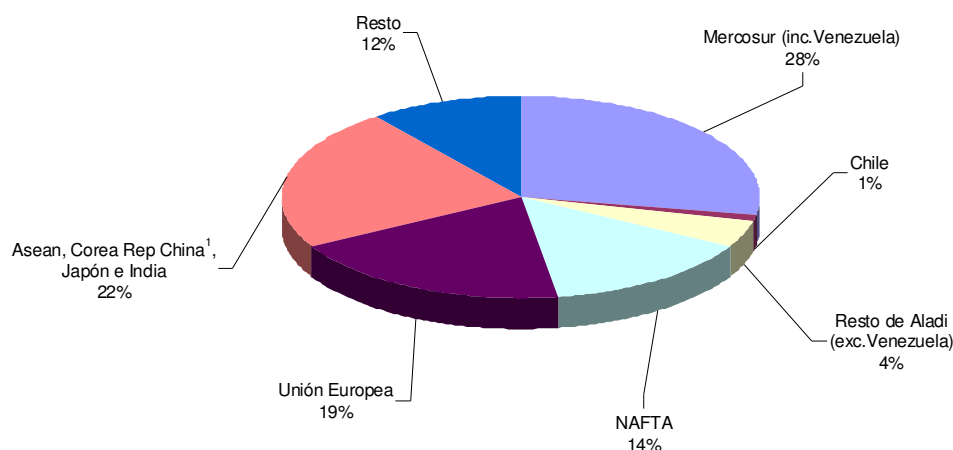


Gráfico 9. Importaciones según origen. Siete meses 2013



¹ Incluye Hong Kong y Macao.

Cuadro 12. Balanza comercial en millones de dólares, por zonas económicas y países seleccionados.
Julio y siete meses 2013 y variación porcentual respecto a igual período de 2012

Zonas económicas y países seleccionados	Julio 2013 ⁴					Siete meses 2013 ⁴				
	Exportación		Importación		Saldo	Exportación		Importación		Saldo
	Millones de U\$S	Var %	Millones de U\$S	Var %	Millones de U\$S	Millones de U\$S	Var %	Millones de U\$S	Var %	Millones de U\$S
Total	7.828	2	7.058	11	770	48.749	5	43.025	11	5.725
MERCOSUR	1.798	6	1.855	16	-57	12.382	17	11.799	10	583
MERCOSUR (inc.Venezuela)	2.058	8	1.858	16	199	13.594	14	11.821	10	1.772
Chile	443	18	81	-10	362	2.600	-7	556	-3	2.044
Resto de ALADI	817	22	108	-40	708	4.315	-7	1.798	70	2.518
Resto de ALADI (exc.Venezuela)	557	23	105	-41	453	3.103	-8	1.775	70	1.328
NAFTA	499	-29	983	7	-484	4.104	--	5.996	-5	-1.892
Unión Europea	864	-33	1.354	7	-489	5.603	-23	8.008	8	-2.405
Asean, Corea Rep., China ¹ , Japón e India	1.487	-3	1.634	21	-147	9.246	16	9.666	21	-420
Medio Oriente	502	36	187	-8	315	2.801	46	776	76	2.025
MAGREB y Egipto	704	203	2	-97	702	2.749	32	160	22	2.589
Resto	714	-6	855	23	-141	4.949	-6	4.265	6	684

⁴ Dato estimado para exportaciones enero-julio 2013.

Dato provisorio para importaciones.

Nota: La inclusión o exclusión de Venezuela en las distintas zonas económicas no afecta el total general.

Cuadro 13.1 Exportaciones en millones de dólares y variación porcentual, por Grandes rubros según zonas económicas y países seleccionados. Julio 2012-2013

Zonas económicas y países seleccionados	Grandes rubros														
	Total			Productos primarios			Manufacturas de origen agropecuario			Manufacturas de origen industrial			Combustibles y energía		
	2012*	2013*	Var. %	2012*	2013*	Var. %	2012*	2013*	Var. %	2012*	2013*	Var. %	2012*	2013*	Var. %
	Millones de U\$S			Millones de U\$S			Millones de U\$S			Millones de U\$S			Millones de U\$S		
Total	7.644	7.828	2	2.253	2.120	-6	2.508	2.949	18	2.416	2.422	--	466	337	-28
MERCOSUR	1.697	1.798	6	243	99	-59	179	227	27	1.127	1.388	23	148	84	-43
MERCOSUR (inc.Venezuela)	1.914	2.058	8	283	191	-33	262	346	32	1.222	1.436	18	148	84	-43
Chile	376	443	18	74	43	-42	134	145	8	138	140	1	30	115	283
Resto de ALADI	672	817	22	239	303	27	191	274	43	237	227	-4	5	13	160
Resto de ALADI (exc.Venezuela)	454	557	23	199	211	6	109	156	43	142	178	25	5	13	160
NAFTA	703	499	-29	55	72	31	149	131	-12	384	289	-25	115	7	-94
Unión Europea	1.295	864	-33	379	192	-49	610	544	-11	303	125	-59	3	4	33
ASEAN	444	560	26	65	50	-23	357	496	39	22	14	-36	-	-	-
China ¹	744	493	-34	577	374	-35	160	107	-33	8	13	63	-	-	-
Corea Rep.	122	142	16	58	115	98	62	26	-58	2	1	-50	-	-	-
Japón	126	196	56	73	157	115	23	31	35	30	7	-77	-	-	-
India	101	96	-5	3	1	-67	96	90	-6	2	4	100	-	-	-
Medio Oriente	369	502	36	113	134	19	245	310	27	11	58	427	-	-	-
MAGREB y Egipto	232	704	203	186	390	110	42	313	///	4	2	-50	-	-	-
Resto	763	714	-6	188	192	2	260	253	-3	149	154	3	165	115	-30

¹ Incluye Hong Kong y Macao.

Nota: La inclusión o exclusión de Venezuela en las distintas zonas económicas no afecta el total general

Cuadro 13.2 Exportaciones en millones de dólares y variación porcentual, por Grandes rubros según zonas económicas y países seleccionados. Siete meses 2012-2013

Zonas económicas y países seleccionados	Grandes rubros														
	Total			Productos primarios			Manufacturas de origen agropecuario			Manufacturas de origen industrial			Combustibles y energía		
	2012*	2013*	Var. %	2012*	2013*	Var. %	2012*	2013*	Var. %	2012*	2013*	Var. %	2012*	2013*	Var. %
	Millones de U\$S			Millones de U\$S			Millones de U\$S			Millones de U\$S			Millones de U\$S		
Total	46.612	48.749	5	11.730	13.505	15	15.752	16.392	4	15.098	15.612	3	4.031	3.240	-20
MERCOSUR	10.594	12.382	17	1.477	1.478	-	1.242	1.338	8	6.875	8.878	29	1.001	688	-31
MERCOSUR (inc.Venezuela)	11.875	13.594	14	1.626	1.630	-	1.890	2.000	6	7.348	9.276	26	1.011	688	-32
Chile	2.795	2.600	-7	307	184	-40	863	864	-	1.014	902	-11	612	649	6
Resto de ALADI	4.654	4.315	-7	1.423	1.422	-	1.532	1.425	-7	1.605	1.405	-12	94	63	-33
Resto de ALADI (exc.Venezuela)	3.373	3.103	-8	1.274	1.270	-	884	763	-14	1.132	1.007	-11	83	63	-24
NAFTA	4.094	4.104	-	439	812	85	965	880	-9	2.135	2.054	-4	555	359	-35
Unión Europea	7.243	5.603	-23	1.584	1.493	-6	3.639	3.140	-14	2.004	906	-55	15	63	320
ASEAN	2.655	3.205	21	437	503	15	2.103	2.606	24	114	83	-27	--	13	///
China ¹	3.263	3.416	5	1.946	2.104	8	802	850	6	76	75	-1	439	386	-12
Corea Rep.	707	839	19	425	709	67	275	126	-54	6	4	-33	-	-	-
Japón	509	1.049	106	271	830	206	137	118	-14	101	94	-7	-	8	///
India	847	737	-13	23	11	-52	803	707	-12	21	19	-10	-	--	///
Medio Oriente	1.924	2.801	46	828	1.315	59	964	1.343	39	132	143	8	-	-	-
MAGREB y Egipto	2.082	2.749	32	1.327	1.528	15	695	1.188	71	60	29	-52	-	3	///
Resto	5.246	4.949	-6	1.243	1.114	-10	1.732	1.808	4	955	1.020	7	1.316	1.008	-23

¹ Incluye Hong Kong y Macao.

Nota: La inclusión o exclusión de Venezuela en las distintas zonas económicas no afecta el total general.

Cuadro 14.1 Importaciones en millones de dólares y variación porcentual por Usos económicos, según zonas económicas y países seleccionados. Julio 2012-2013

Zonas económicas y países seleccionados	Usos											
	Total			Bienes de capital			Bienes intermedios			Combustibles y lubricantes		
	2012*	2013*	Var. %	2012*	2013*	Var. %	2012*	2013*	Var. %	2012*	2013*	Var. %
	Millones de U\$S			Millones de U\$S			Millones de U\$S			Millones de U\$S		
Total	6.367	7.058	11	940	1.112	18	1.817	1.782	-2	1.266	1.360	7
MERCOSUR	1.604	1.855	16	235	271	15	537	555	3	34	76	124
MERCOSUR (inc.Venezuela)	1.605	1.858	16	235	271	15	538	559	4	34	76	124
Chile	90	81	-10	5	4	-20	62	50	-19	--	--	-77
Resto de ALADI	180	108	-40	--	2	///	22	22	-	125	50	-60
Resto de ALADI (exc.Venezuela)	179	105	-41	--	2	///	21	19	-10	125	50	-60
NAFTA	919	983	7	178	158	-11	330	329	-	144	195	35
Unión Europea	1.264	1.354	7	184	272	48	374	357	-5	307	250	-19
ASEAN	170	196	15	40	44	10	44	43	-2	--	--	///
China ¹	899	1.150	28	217	292	35	205	253	23	--	--	5
Corea Rep.	105	117	11	16	10	-38	24	21	-13	1	--	-64
Japón	126	103	-18	26	17	-35	23	19	-17	1	1	-31
India	52	68	31	5	8	60	27	30	11	--	1	152
Medio Oriente	203	187	-8	3	5	67	11	5	-55	181	168	-7
MAGREB y Egipto	61	2	-97	--	--	106	16	1	-94	43	-	-100
Resto	695	855	23	30	28	-7	140	96	-31	429	621	45

Cuadro 14.1 (conclusión)

Zonas económicas y países seleccionados	Usos											
	Piezas y accesorios para bienes de capital			Bienes de consumo			Vehículos automotores de pasajeros			Resto		
	2012*	2013*	Var. %	2012*	2013*	Var. %	2012*	2013*	Var. %	2012*	2013*	Var. %
	Millones de U\$S	Millones de U\$S		Millones de U\$S	Millones de U\$S		Millones de U\$S	Millones de U\$S		Millones de U\$S	Millones de U\$S	
Total	1.258	1.439	14	654	682	4	405	668	65	27	15	-44
MERCOSUR	375	368	-2	154	116	-25	268	470	75	--	--	-47
MERCOSUR (inc.Venezuela)	375	368	-2	154	116	-25	268	470	75	--	--	-47
Chile	5	6	20	17	21	24	-	-	-	--	--	78
Resto de ALADI	1	--	-67	32	34	6	-	-	-	--	--	53
Resto de ALADI (exc.Venezuela)	1	--	-65	32	34	6	-	-	-	--	--	49
NAFTA	92	118	28	100	101	1	74	82	11	--	--	///
Unión Europea	248	277	12	127	148	17	23	50	117	--	--	-25
ASEAN	63	73	16	23	36	57	-	-	-	--	--	23
China ¹	315	428	36	159	171	8	3	6	100	--	--	-
Corea Rep.	41	43	5	1	2	100	23	39	70	--	--	-
Japón	64	50	-22	5	6	20	7	10	43	--	--	44
India	10	21	110	10	7	-30	--	1	///	--	--	-37
Medio Oriente	1	1	-	7	7	-	-	-	-	--	--	6
MAGREB y Egipto	1	--	-34	--	1	80	-	-	-	-	--	///
Resto	43	54	26	20	32	60	6	10	67	26	14	-46

¹ Incluye Hong Kong y Macao.

Nota: La inclusión o exclusión de Venezuela en las distintas zonas económicas no afecta el total general

Cuadro 14.2 Importaciones en millones de dólares y variación porcentual por Usos económicos según zonas económicas y países seleccionados. Siete meses 2012-2013

Zonas económicas y países seleccionados	Usos											
	Total			Bienes de capital			Bienes intermedios			Combustibles y lubricantes		
	2012*	2013*	Var. %	2012*	2013*	Var. %	2012*	2013*	Var. %	2012*	2013*	Var. %
	Millones de U\$S	Millones de U\$S		Millones de U\$S	Millones de U\$S		Millones de U\$S	Millones de U\$S		Millones de U\$S	Millones de U\$S	
Total	38.683	43.025	11	6.089	6.892	13	11.335	11.355	--	6.258	7.481	20
MERCOSUR	10.687	11.799	10	1.518	1.735	14	3.738	3.626	-3	373	437	17
MERCOSUR (inc.Venezuela)	10.702	11.821	10	1.518	1.735	14	3.752	3.647	-3	373	437	17
Chile	573	556	-3	24	38	58	393	340	-13	1	--	-59
Resto de ALADI	1.057	1.798	70	2	8	300	137	131	-4	704	1.264	80
Resto de ALADI (exc.Venezuela)	1.042	1.775	70	2	8	300	123	110	-11	704	1.264	80
NAFTA	6.339	5.996	-5	1.149	910	-21	2.067	2.137	3	1.268	1.120	-12
Unión Europea	7.447	8.008	8	1.392	1.656	19	2.210	2.202	-	1.103	1.180	7
ASEAN	1.098	1.298	18	258	306	19	265	270	2	1	--	-31
China ¹	5.067	6.404	26	1.205	1.683	40	1.165	1.390	19	--	--	-13
Corea Rep.	658	664	1	83	76	-8	182	176	-3	4	4	-
Japón	795	868	9	181	183	1	149	133	-11	2	2	-
India	354	431	22	37	43	16	187	204	9	2	2	-
Medio Oriente	441	776	76	19	32	68	103	46	-55	280	656	134
MAGREB y Egipto	131	160	22	1	2	100	82	38	-54	44	114	159
Resto	4.036	4.265	6	218	220	1	656	662	1	2.477	2.700	9

Cuadro 14.2 (conclusión)

Zonas económicas y países seleccionados	Usos											
	Piezas y accesorios para bienes de capital			Bienes de consumo			Vehículos automotores de pasajeros			Resto		
	2012*	2013*	Var. %	2012*	2013*	Var. %	2012*	2013*	Var. %	2012*	2013*	Var. %
	Millones de U\$S			Millones de U\$S			Millones de U\$S			Millones de U\$S		
Total	7.852	8.961	14	3.889	4.348	12	3.083	3.881	26	178	108	-39
MERCOSUR	2.387	2.606	9	815	826	1	1.854	2.567	38	2	2	-
MERCOSUR (inc.Venezuela)	2.388	2.607	9	815	826	1	1.854	2.567	38	2	2	-
Chile	48	41	-15	108	136	26	--	--	93	--	--	10
Resto de ALADI	9	8	-11	205	232	13	-	155	///	--	--	-15
Resto de ALADI (exc.Venezuela)	8	7	-13	205	231	13	-	155	///	--	--	-13
NAFTA	689	715	4	576	651	13	576	451	-22	14	11	-21
Unión Europea	1.673	1.741	4	755	845	12	312	383	23	1	2	100
ASEAN	398	467	17	176	255	45	-	-	-	--	--	-35
China ¹	1.730	2.236	29	945	1.064	13	22	30	36	--	--	27
Corea Rep.	168	240	43	9	17	89	213	152	-29	--	--	-54
Japón	359	443	23	37	38	3	66	70	6	--	--	65
India	74	120	62	51	58	14	3	5	67	--	--	-16
Medio Oriente	8	9	13	31	33	6	-	-	-	--	--	-94
MAGREB y Egipto	2	2	-	2	4	100	-	-	-	--	--	14
Resto	306	333	9	181	189	4	37	67	81	161	93	-42

¹ Incluye Hong Kong y Macao.

Nota: La inclusión o exclusión de Venezuela en las distintas zonas económicas no afecta el total general

Cuadro 15. Exportaciones a Brasil en millones de dólares y variación porcentual, según principales rubros.
Julio y siete meses 2012-2013

Rubros	Exportaciones a Brasil					
	Julio			Siete meses		
	2012*	2013*	Variación porcentual	2012*	2013*	Variación porcentual
	Millones de U\$S		%	Millones de U\$S		%
Total	1.377	1.508	10	8.678	10.462	21
Productos primarios	227	78	-66	1.372	1.329	-3
Animales vivos	--	--	-3	--	--	14
Pescados y mariscos sin elaborar	1	1	-	11	9	-18
Miel	-	-	-	1	1	-
Hortalizas y legumbres sin elaborar	24	13	-46	177	251	42
Frutas frescas	18	23	28	140	155	11
Cereales	176	32	-82	992	865	-13
Semillas y frutos oleaginosos	3	3	-	20	21	5
Tabaco sin elaborar	--	1	185	5	4	-20
Lanas sucias	-	-	-	-	-	-
Fibras de algodón	-	-	-	1	--	-73
Minerales metalíferos,escorias y cenizas	-	-	-	--	--	156
Resto de productos primarios	5	5	-	25	24	-4
Manufacturas de origen agropecuario (MOA)	132	171	30	908	999	10
Carnes y sus preparados	8	6	-25	61	48	-21
Pescados y mariscos elaborados	5	8	60	54	62	15
Productos lácteos	23	37	61	168	160	-5
Otros productos de origen animal	--	--	-13	3	3	-
Frutas secas o procesadas	9	10	11	26	34	31
Café, té, yerba mate y especias	--	1	41	2	3	50
Productos de molinería	38	46	21	280	279	-
Grasas y aceites	4	6	50	31	35	13
Azúcar y artículos de confitería	3	2	-33	37	30	-19
Preparados de hortalizas, legumbres y frutas	22	34	55	119	202	70
Bebidas, líquidos alcohólicos y vinagre	6	5	-17	31	32	3
Residuos y desperdicios de la industria alimenticia	1	1	-34	9	9	-
Extractos curtientes y tintóreos	6	7	17	43	51	19
Pieles y cueros	--	--	-75	2	1	-50
Lanas elaboradas	--	-	-100	--	--	-7
Resto de MOA	6	8	33	41	50	22
Manufacturas de origen industrial (MOI)	945	1.203	27	5.719	7.633	33
Productos químicos y conexos	87	111	28	615	705	15
Materias plásticas y sus manufacturas	48	54	13	403	421	4
Cauchos y sus manufacturas	24	24	-	151	150	-1
Manufacturas de cuero, marroquinería	--	--	19	1	2	100
Papel, cartón, impresos y publicaciones	14	19	36	96	111	16
Textiles y confecciones	14	16	14	85	91	7
Calzado y sus partes componentes	--	--	-63	2	8	300
Manufacturas de piedra, yeso, vidrio	2	3	50	22	17	-23
Piedras, metales preciosos y sus manufacturas, monedas	--	-	-100	--	--	-98
Metales comunes y sus manufacturas	55	58	5	372	357	-4
Máquinas y aparatos, material eléctrico	56	99	77	375	538	43
Material de transporte terrestre	633	810	28	3.518	5.187	47
Vehículos de navegación aérea, marítima y fluvial	--	--	13	5	--	-90
Resto de MOI	10	9	-10	73	47	-36
Combustibles y energía	73	55	-25	679	500	-26
Petróleo crudo	23	-	-100	23	43	87
Carburantes	47	53	13	486	345	-29
Grasas y aceites lubricantes	2	1	-50	19	10	-47
Gas de petróleo y otros hidrocarburos	-	-	-	148	100	-32
Energía eléctrica	-	-	-	--	--	-69
Resto de combustibles	1	1	-	4	3	-25

Cuadro 16. Importaciones desde Brasil en millones de dólares y variación porcentual, por Usos económicos. Julio y siete meses 2012-2013

Usos	Importaciones desde Brasil					
	Julio			Siete meses		
	2012*	2013*	Variación porcentual	2012*	2013*	Variación porcentual
	Millones de U\$S		%	Millones de U\$S		%
Total	1.509	1.752	16	10.092	11.160	11
Bienes de capital	228	264	16	1.485	1.702	15
Bienes intermedios	507	515	2	3.534	3.358	-5
Combustibles y lubricantes	1	45	///	160	240	50
Piezas y accesorios para bienes de capital	368	362	-2	2.345	2.568	10
Bienes de consumo	140	102	-27	724	748	3
Vehículos automotores de pasajeros	265	464	75	1.843	2.542	38
Resto	--	--	-50	2	2	-

NOTA METODOLÓGICA

- El valor de las exportaciones de julio de 2013 debe considerarse como una estimación preliminar en razón de haberse efectuado con el 16,7% de documentación en trámite, que en muchos casos corresponde a operaciones que aún no han sido confirmadas a la Dirección General de Aduanas por los operadores, ya que éstas están pendientes dentro del plazo permitido por la legislación.

Ajuste estacional y tendencia-ciclo: a partir de la publicación de las cifras del comercio exterior correspondientes a abril de 2004, se realiza el ajuste estacional de las series de exportaciones e importaciones por el método directo, utilizando el programa X12-ARIMA desarrollado por el «U.S. Census Bureau». También se elabora la estimación de la Tendencia-Ciclo de dichas series, que surge de eliminar de la serie original, además de las fluctuaciones estacionales, las alteraciones de carácter no estacional (huelgas, efectos climáticos inesperados, etc.). Al eliminar estos factores, el indicador refleja la tendencia, lo que supone poder estimar sin interferencias la evolución histórica. El informe de prensa con fecha 30 de junio de 2004, presenta un ANEXO donde se brinda una descripción metodológica del método de desestacionalización y estimación de la tendencia-ciclo.

Las opciones del programa de desestacionalización que se utilizarán en los próximos meses para **Exportaciones** son: período considerado (a partir de enero-96; extensión con un año de pronósticos mediante el modelo: ARIMA log (0 1 1)(0 1 1)₁₂; ajuste por outliers; ajuste por año bisiesto); Para **Importaciones**: período considerado (a partir de enero-96; extensión con un año de pronósticos mediante el modelo Modelo ajustado: ARIMA log (1 1 1)(0 1 1)₁₂; ajuste de efecto por días de actividad-efecto trading days-; ajuste de efecto pascuas con un día de impacto gradual; ajuste de variaciones por outliers).

- Cifras estimadas. En ocasión de la publicación de la Información de Prensa del Intercambio Comercial Argentino suelen practicarse modificaciones en las cifras de los meses anteriores, especialmente en los valores de exportación. Estas modificaciones, habitualmente de poca magnitud, obedecen a múltiples razones. Si bien el valor informado se construye fundamentalmente sobre la base de operaciones realizadas y perfeccionadas desde el punto de vista documental, existe un porcentaje de operaciones cuyo valor debe ser estimado ya que se encuentra pendiente, al momento de brindar la información, aún cuando están dentro del plazo permitido por la legislación. Asimismo hay operaciones que han sido oficializadas por un valor, se efectivizan por un valor inferior, y se demora la carga del post embarque (documento en donde se consigna el valor definitivo), razón por la cual también deben ser estimadas. Finalmente, la aplicación de regímenes tales como el de precios revisables (petróleo), con ajuste de precios en función a la calidad (concentrado de minerales) así como las operaciones en consignación, permiten a los exportadores modificar los valores declarados en el momento de la exportación en plazos que van de los 60 a los 180 días del embarque.

- Por lo general no se realizan modificaciones en las cifras de importación salvo las practicadas a fin de cada año por la recuperación por parte de los importadores de mercaderías que fueran enviadas previamente a rezago y registradas como tal.
- En virtud de la resolución 281/98, los exportadores de minerales tienen opción de modificar el valor de sus transacciones en virtud de las variaciones en la cantidad y en la ley del mineral constatadas por el comprador. Esta opción puede ser ejercida dentro de los 6 meses de embarque, con posibilidades de prorrogar este plazo por otros seis meses. Las estimaciones publicadas en el presente informe fueron elaboradas a partir del comportamiento observado en las operaciones ya rectificadas. Para el mes de julio de 2013, el período considerado es el correspondiente a **agosto-octubre 2012**.
- A partir del mes de enero de 2004 se han incluido las exportaciones e importaciones bajo el régimen de courier.
- Las variaciones porcentuales de precios y cantidades de las exportaciones e importaciones del período analizado se construyeron sobre la base de un índice de precios mensual del tipo Paasche con base 1997=100. Estas variaciones pueden diferir de las publicadas en «Índices de Precios y Cantidades de Comercio Exterior, base 1993=100» ya que responden a diferentes períodos base y frecuencias de cálculo.
- Los índices de precios del tipo Paasche se construyen considerando las cantidades del período de cálculo, razón por la cual son sensibles a los cambios en la composición del comercio exterior.
- A partir del mes de enero de 2012, la clasificación de las exportaciones por Grandes rubros ha sido ampliada en los distintos subrubros, la misma contempla los cambios producidos en el comercio en los últimos años.

Zonas Económicas:

MERCOSUR (Mercado Común del Sur): incluye Argentina, Brasil, Paraguay, Uruguay y Venezuela (incluye zonas francas de Brasil y Uruguay).

Chile: incluye: zonas francas de Iquique y Punta Arenas.

Resto de ALADI (Asociación Latinoamericana de Integración): incluye Bolivia, Colombia, Cuba, Ecuador, Panamá y Perú (incluye zonas francas)

NAFTA (Tratado de Libre Comercio de América del Norte): incluye Estados Unidos, Canadá y México.

UE (Unión Europea): incluye Austria, Bélgica, Bulgaria, Dinamarca, España (incluye Islas Canarias), Finlandia, Francia (incluye Mónaco), Grecia, Irlanda, Italia (incluye San Marino), Luxemburgo, Países Bajos, Portugal, Reino Unido, República Federal de Alemania, Suecia, Chipre, Eslovaquia, Eslovenia, Estonia, Hungría, Letonia, Lituania, Malta, Polonia, República Checa y Rumania.

ASEAN (Asociación de las Naciones del Sudeste Asiático): incluye Brunei Darussalam, Camboya, Filipinas, Indonesia, Laos, Malasia, Myanmar, Singapur, Tailandia y Viet Nam.

Medio Oriente incluye: Arabia Saudita, Bahrein, Emiratos Árabes Unidos, Irán, Iraq, Israel, Jordania, Kuwait, Líbano, Omán, Qatar, República de Yemen, Siria y Palestina.

Egipto y la Unión del MAGREB Árabe incluye: Argelia, Libia, Marruecos, Túnez y Mauritania.

Signos convencionales:

* Dato provisorio

– Dato ínfimo, menos de la mitad del último dígito mostrado

- Dato igual a cero

e Dato estimado

. Dato no registrado

/// Dato que no corresponde presentar debido a la naturaleza de las cosas