



REPÚBLICA ARGENTINA
MINISTERIO DE ECONOMÍA Y FINANZAS PÚBLICAS
INSTITUTO NACIONAL DE ESTADÍSTICA Y CENSOS

Instituto Nacional
de Estadística
y Censos **indec**

Buenos Aires, 22 de agosto de 2014

Intercambio Comercial Argentino

Datos provisorios del año 2013 y cifras estimadas de enero - julio de 2014

1. Presentación de los principales resultados

En el mes de julio de 2014 la balanza comercial marcó un superávit de 803 millones de dólares, cifra que representó un crecimiento del 114% con respecto al mismo mes del año anterior.

Es el resultado de un mes en el que las exportaciones reportaron ingresos por 6.723 millones de dólares, mientras que las importaciones ascendieron a 5.920 millones de dólares.

El menor valor exportado (-9%) con respecto al mismo mes del año anterior resultó por un descenso de las cantidades (-6%) y los precios (-3%).

Los subrubros que registraron mayores aumentos (en valores absolutos) en las exportaciones fueron: Semillas y frutos oleaginosos, Productos químicos y conexos, Piedras, metales preciosos y sus manufacturas; Minerales metalíferos, escorias y cenizas; y Productos de molinería y sus preparaciones, entre otros.

El valor de las importaciones fue 16% menor que en igual mes de 2013, debido a la baja exclusiva de las cantidades (-16%), ya que los precios no sufrieron variación. Todos los rubros registraron descensos con excepción de los Bienes de capital.

En los primeros siete meses de 2014 la balanza comercial fue superavitaria en 4.487 millones, y disminuyó un 19% con respecto a igual período del año anterior. El total exportado fue de 43.501 millones de dólares contra 39.014 millones de dólares desembolsados en importaciones. Estos datos muestran una variación negativa del 10% para las exportaciones y del 9% para las importaciones, en comparación con el mismo período del año anterior.

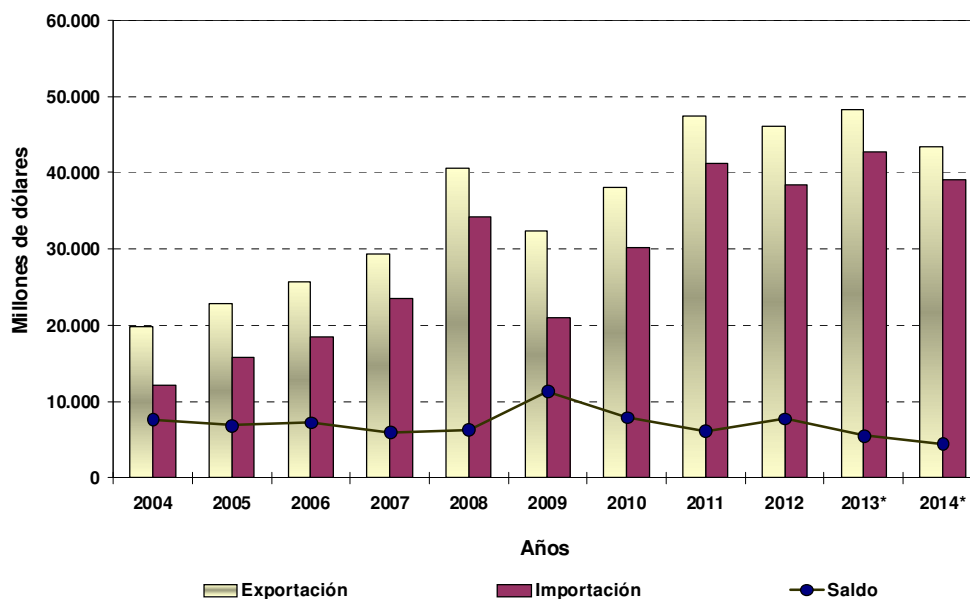
El comercio con el MERCOSUR, concentró el 24% de las exportaciones argentinas y el 22% de las compras realizadas al exterior. Si se toma como referencia el mes de julio del año anterior, las exportaciones a dicho bloque mostraron una variación negativa del 18%, y las importaciones provenientes del mismo disminuyeron el 31%. El saldo comercial en julio de 2014 resultó superavitario en 304 millones de dólares.

Cuadro 1. Intercambio comercial argentino en millones de dólares y variaciones porcentuales.
Siete meses 2013-2014

Periodo	Exportación				Importación				Saldo	
	2013 °	2014 °	Variación porcentual		2013*	2014 *	Variación porcentual			
			igual período año anterior	acumulado igual período año anterior			igual período año anterior	acumulado igual período año anterior		
Millones de U\$S			%	Millones de U\$S			%	Millones de U\$S		
Total	81.660	///	///	///	73.656	///	///	///	8.005	///
Total 7 meses	48.320	43.501	///	-10	42.797	39.014	///	-9	5.523	4.487
Enero	5.572	5.231	-6	-6	5.358	5.196	-3	-3	214	35
Febrero	5.649	5.393	-5	-5	5.175	5.349	3	--	474	44
Marzo	6.245	5.253	-16	-9	5.434	5.211	-4	-1	811	41
Abril	7.372	6.398	-13	-10	6.378	5.472	-14	-5	994	926
Mayo	8.501	7.117	-16	-12	7.063	5.858	-17	-8	1.438	1.259
Junio	7.583	7.387	-3	-10	6.368	6.008	-6	-8	1.215	1.379
Julio	7.398	6.723	-9	-10	7.022	5.920	-16	-9	376	803
Agosto	7.474				7.107				367	
Septiembre	6.846				6.130				716	
Octubre	7.144				6.550				594	
Noviembre	6.609				5.912				697	
Diciembre	5.267				5.160				107	

Nota: Los totales por suma pueden no coincidir por redondeo en las cifras parciales.

Gráfico 1. Intercambio comercial argentino en millones de dólares. Siete meses 2004-2014



Cuadro 2. Exportaciones e importaciones en millones de dólares, según Grandes rubros y Usos económicos y variación porcentual. Julio y siete meses 2013-2014

Rubros/Usos	Julio ³			Siete meses ³		
	2013	2014	Variación porcentual	2013	2014	Variación porcentual
	Millones de U\$S		%	Millones de U\$S		%
EXPORTACIÓN						
Total	7.398	6.723	-9	48.320	43.501	-10
Productos primarios	1.974	1.955	-1	13.183	9.730	-26
Manufacturas de origen agropecuario	2.682	2.554	-5	16.000	17.220	8
Manufacturas de origen industrial	2.344	1.991	-15	15.618	13.546	-13
Combustibles y energía	397	222	-44	3.519	3.004	-15
IMPORTACIÓN						
Total	7.022	5.920	-16	42.797	39.014	-9
Bienes de capital	1.086	1.156	6	6.638	7.063	6
Bienes intermedios	1.774	1.592	-10	11.307	10.854	-4
Combustibles y lubricantes	1.358	1.270	-6	7.462	7.226	-3
Piezas y accesorios para bienes de capital	1.450	1.071	-26	9.130	7.585	-17
Bienes de consumo	672	559	-17	4.290	3.846	-10
Vehículos automotores de pasajeros	666	252	-62	3.858	2.314	-40
Resto	17	20	18	113	128	13

³ Dato estimado para exportaciones
Dato provisorio para importaciones

2. Exportaciones

Exportaciones por Grandes rubros en julio

El principal descenso interanual en valores absolutos correspondió al rubro Manufacturas de origen industrial que bajó el 15% debido a una caída en las cantidades (-19%), mientras los precios aumentaron el 5%. También decrecieron los Combustibles y energía (-44%) como consecuencia del descenso conjunto de las cantidades y de los precios (-42% y -3% respectivamente); y las Manufacturas de origen agropecuario (-5%) debido a la baja de los precios (-4%), y de las cantidades (-1%). Por su parte los Productos primarios descendieron el 1% debido a una baja en los precios (-10%), mientras las cantidades crecieron el 10%.

A nivel de productos el incremento en las exportaciones se observó por las mayores ventas de Semillas y frutos oleaginosos (porotos de soja a China), Productos químicos y conexos (biodiesel hacia Reino Unido y Gibraltar); y Piedras, metales preciosos y sus manufacturas (oro para uso no monetario a Canadá y Suiza). Le siguió el aumento de Minerales metalíferos, escorias y cenizas (minerales de cobre y sus concentrados hacia India) y Productos de molinería y sus preparaciones (malta sin tostar y harina de trigo a Brasil).

Dentro de los productos que mostraron una disminución en sus exportaciones en julio con respecto a igual mes del año anterior, mencionamos a los Cereales, Material de transporte terrestre, Residuos y desperdicios de la industria alimenticia, Petróleo crudo y Metales comunes y sus manufacturas, entre otros. (Ver cuadro 3, pág. 4).

Exportaciones por Grandes rubros en los siete primeros meses

La disminución en el valor de las exportaciones (-10%) se explicó por una baja conjunta de cantidades (-9%) y precios (-1%).

El rubro que evidenció la baja más significativa fue Productos primarios (-26%) que disminuyó como consecuencia del descenso de las cantidades (-16%) y de los precios (-12%); la disminución de las exportaciones de Manufacturas de origen industrial (-13%), resultó de una baja en las cantidades (-14%), y un aumento en los precios (1%); y los Combustibles y energía descendieron el 15% como resultado de una caída de cantidades vendidas (-18%) y un aumento de precios (4%). Por su parte, las Manufacturas de origen agropecuario tuvieron una variación positiva del 8%, debido a la suba en las cantidades vendidas (5%) y los precios (2%). (Ver cuadro 5 pág. 6).

Exportaciones de productos en julio y en los siete primeros meses en términos de valor absoluto

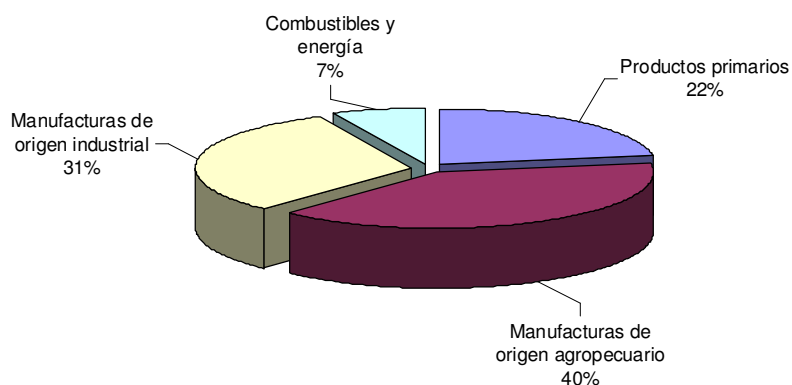
En julio los principales productos exportados en términos de valor absoluto fueron: harinas y "pellets" de soja, porotos de soja, maíz, vehículos automóviles terrestres, aceite de soja, Piedras y metales preciosos, biodiesel, carne bovina, resto de carburantes y Pieles y cueros preparados.

Durante los primeros siete meses, además de los productos mencionados para el mes, se destacaron el Petróleo crudo y las Materias plásticas y sus manufacturas. (Ver cuadros 3, pág. 4 y 6, pág. 7).

Estructura de las exportaciones en los siete primeros meses

Las Manufacturas de origen agropecuario y las Manufacturas de origen industrial fueron los rubros de mayor participación en las exportaciones argentinas con el 40% y 31% del valor total, respectivamente.

Gráfico 2. Composición de las exportaciones. Siete meses 2014



Cuadro 3. Exportaciones en millones de dólares y variación porcentual, según principales rubros.
Julio y siete meses 2013-2014

Rubros	Julio			Siete meses		
	2013 ^e	2014 ^e	Variación porcentual	2013 ^e	2014 ^e	Variación porcentual
	Millones de U\$S		%	Millones de U\$S		%
Total	7.398	6.723	-9	48.320	43.501	-10
Productos primarios	1.974	1.955	-1	13.183	9.730	-26
Animales vivos	2	2	-	14	17	21
Pescados y mariscos sin elaborar	137	112	-18	599	645	8
Miel	15	22	47	158	164	4
Hortalizas y legumbres sin elaborar	17	51	200	407	248	-39
Frutas frescas	102	97	-5	866	684	-21
Cereales	1.079	767	-29	7.408	3.636	-51
Semillas y frutos oleaginosos	500	730	46	2.740	3.294	20
Tabaco sin elaborar	34	31	-9	128	106	-17
Lanas sucias	1	4	300	29	36	24
Fibras de algodón	3	18	500	18	41	128
Minerales metalíferos, escorias y cenizas	71	110	55	737	784	6
Resto de productos primarios	12	11	-8	79	76	-4
Manufacturas de origen agropecuario (MOA)	2.682	2.554	-5	16.000	17.220	8
Carnes y sus preparados	173	188	9	1.212	1.205	-1
Pescados y mariscos elaborados	25	23	-8	183	198	8
Productos lácteos	128	106	-17	692	816	18
Otros productos de origen animal	4	5	25	33	34	3
Frutas secas o procesadas	20	9	-55	83	50	-40
Café, té, yerba mate y especias	21	19	-10	133	150	13
Productos de molinería y sus preparaciones	70	108	54	549	640	17
Grasas y aceites	441	459	4	3.325	3.015	-9
Azúcar, cacao y artículos de confitería	28	21	-25	212	164	-23
Preparados de hortalizas, legumbres y frutas	118	98	-17	738	585	-21
Bebidas, líquidos alcohólicos y vinagre	83	78	-6	552	569	3
Residuos y desperdicios de la industria alimenticia	1.411	1.264	-10	7.117	8.513	20
Extractos curtientes y tintóreos	37	28	-24	246	226	-8
Pieles y cueros	76	97	28	542	673	24
Lanas elaboradas	8	11	38	91	91	-
Resto de MOA	39	40	3	291	293	1
Manufacturas de origen industrial (MOI)	2.344	1.991	-15	15.618	13.546	-13
Productos químicos y conexos	415	499	20	2.688	2.858	6
Materias plásticas y sus manufacturas	101	97	-4	781	780	-
Caucho y sus manufacturas	33	34	3	221	215	-3
Manufacturas de cuero, marroquinería, etc.	3	2	-33	21	18	-14
Papel, cartón, impresos y publicaciones	47	40	-15	299	288	-4
Textiles y confecciones	27	25	-7	179	174	-3
Calzado y sus partes componentes	2	2	-	20	15	-25
Manufacturas de piedra, yeso, vidrio, etc.	13	11	-15	94	84	-11
Piedras, metales preciosos y sus manufacturas, monedas	147	203	38	1.336	1.294	-3
Metales comunes y sus manufacturas	233	163	-30	1.488	1.289	-13
Máquinas y aparatos, material eléctrico	193	162	-16	1.374	1.203	-12
Material de transporte terrestre	905	697	-23	6.238	4.973	-20
Vehículos de navegación aérea, marítima y fluvial	180	17	-91	563	84	-85
Resto de MOI	44	40	-9	315	272	-14
Combustibles y energía	397	222	-44	3.519	3.004	-15
Petróleo crudo	101	3	-97	1.193	1.138	-5
Carburantes	260	193	-26	1.808	1.427	-21
Grasas y aceites lubricantes	5	5	-	42	32	-24
Gas de petróleo y otros hidrocarburos gaseosos	20	10	-50	408	358	-12
Energía eléctrica	-	-	-	--	-	-100
Resto de combustibles	11	11	-	67	49	-27

3. Importaciones

Importaciones por Uso económico en julio

En el mes de julio las importaciones disminuyeron el 16% con respecto al mismo mes del año anterior. Los rubros que registraron bajas en cuanto a valores absolutos fueron: los Vehículos automotores de pasajeros (vehículos para el transporte de personas principalmente desde Brasil y México); las Piezas y accesorios para bienes de capital (circuitos impresos con componentes eléctricos; y partes para aparatos receptores de radiotelefonía de China); y los Bienes intermedios (productos inmunológicos preparados como medicamentos de Alemania). Le siguieron los Bienes de consumo (videoconsolas y máquinas de videojuegos; y motocicletas con motor de émbolo desde China) y los Combustibles y lubricantes (gas oil de Rusia y Países Bajos). El único uso que creció fue Bienes de capital (lectores o grabadores y calderas de vapor acuotubulares desde China).

Importaciones de productos en julio y en los siete primeros meses en términos de valor absoluto

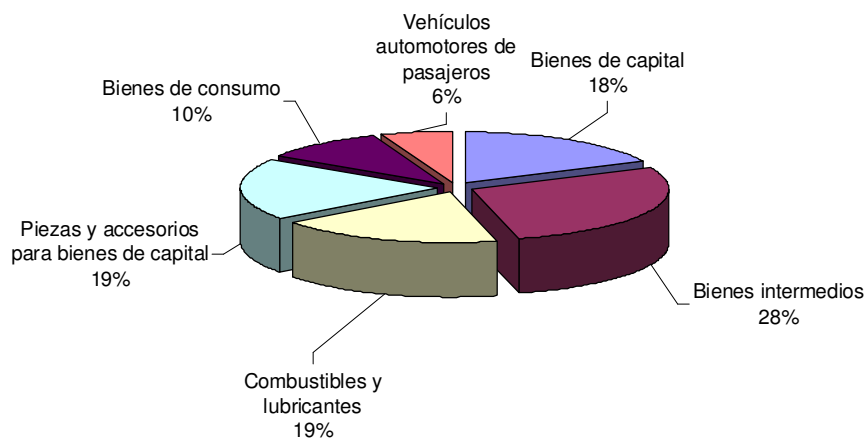
En el mes de julio los productos que sobresalieron fueron: gas natural licuado, gas oil, vehículos para transporte de personas y mercancías, fuel oil, circuitos impresos con componentes eléctricos, partes para aparatos eléctricos de telefonía o telegrafía, minerales de hierro, partes y accesorios de carrocerías, glifosato y su sal monoisopropilamina, y aceites crudos de petróleo.

Durante los primeros siete meses del año, además de los productos mencionados para el mes, se destacaron las compras de gas natural en estado gaseoso, partes para aparatos receptores de radiotelefonía, radiotelegrafía, y gasolinas excluidas de aviación.

Estructura de las importaciones en los siete primeros meses

Los Bienes intermedios representaron el 28% de las importaciones argentinas, le siguieron en importancia las Piezas y accesorios para bienes de capital y los Combustibles y energía con el 19%, y los Bienes de capital con el 18% del total respectivamente.

Gráfico 3. Composición de las importaciones. Siete meses 2014



Cuadro 4. Importaciones en millones de dólares y variación porcentual, según principales Usos económicos Julio y siete meses 2013-2014

Usos	Julio			Siete meses		
	2013*	2014*	Variación porcentual	2013*	2014*	Variación porcentual
	Millones de U\$S		%	Millones de U\$S		%
Total general	7.022	5.920	-16	42.797	39.014	-9
Bienes de capital	1.086	1.156	6	6.638	7.063	6
Bienes de capital excluido equipos de transporte	829	849	2	5.244	5.344	2
Equipos de transporte industriales	257	308	20	1.393	1.719	23
Bienes intermedios	1.774	1.592	-10	11.307	10.854	-4
Suministros industriales elaborados no especificados en otras partidas	1.736	1.559	-10	11.045	10.661	-3
Alimentos y bebidas elaborados fundamentalmente para la industria	38	34	-11	262	192	-27
Combustibles y lubricantes	1.358	1.270	-6	7.462	7.226	-3
Piezas y accesorios para bienes de capital	1.450	1.071	-26	9.130	7.585	-17
Bienes de consumo	672	559	-17	4.290	3.846	-10
Artículos de consumo duraderos no especificados en otra partida	62	51	-18	417	362	-13
Artículos de consumo semiduraderos no especificados en otra partida	179	152	-15	1.140	984	-14
Artículos de consumo no duraderos no especificados en otra partida	282	237	-16	1.736	1.656	-5
Alimentos y bebidas básicos fundamentalmente para el hogar	24	28	17	175	195	11
Alimentos y bebidas elaborados fundamentalmente para el hogar	67	65	-3	483	425	-12
Equipos de transporte no industriales	57	25	-56	340	223	-34
Vehículos automotores de pasajeros	666	252	-62	3.858	2.314	-40
Resto	17	20	18	113	128	13

4. Valores, precios y cantidades de las exportaciones e importaciones

Cuadro 5. Variación porcentual con respecto al mismo período del año anterior de los valores, precios y cantidades de las exportaciones e importaciones. Julio y siete meses 2014

Rubros y Usos	Variación porcentual respecto a igual período del año 2013					
	Julio			Siete meses		
	Valor	Precio	Cantidad	Valor	Precio	Cantidad
Exportación	-9	-3	-6	-10	-1	-9
Productos primarios	-1	-10	10	-26	-12	-16
Manufacturas de origen agropecuario (MOA)	-5	-4	-1	8	2	5
Manufacturas de origen industrial (MOI)	-15	5	-19	-13	1	-14
Combustibles y energía	-44	-3	-42	-15	4	-18
Importación	-16	-	-16	-9	-1	-8
Bienes de capital	6	-	7	6	1	5
Bienes intermedios	-10	-1	-9	-4	-3	-1
Combustibles y lubricantes	-6	-	-6	-3	-3	-
Piezas y accesorios para bienes de capital	-26	1	-27	-17	-2	-16
Bienes de consumo	-17	-1	-16	-10	-1	-10
Vehículos automotores de pasajeros	-62	1	-63	-40	5	-43
Resto	18	.	13	13	.	.

Cuadro 6. Productos seleccionados de exportación según diferencias absolutas, en millones de dólares.
Siete meses 2013-2014

Productos seleccionados	Siete meses		Diferencias absolutas
	2013 ^e	2014 ^e	
	Millones de U\$S		
Total exportaciones	48.320	43.501	-4.819
Total de productos seleccionados	34.792	31.714	-3.078
Harina y "pellets" de la extracción de aceite de soja	6.311	7.844	1.533
Porotos de soja, excluido para siembra	2.402	3.041	639
Biodiesel	479	664	185
Minerales de cobre y sus concentrados	495	596	101
Cueros y pieles bovinos o equinos curtidos o "crust"	361	459	98
Camarones y langostinos	206	303	97
Leche entera en polvo	377	466	89
Gasolinas	43	85	42
Carne bovina deshuesada, congelada	194	211	17
Harina de trigo	58	75	17
Vino de uva fresca	500	516	16
Gasoleo ("gas oil")	52	68	16
Filetes de merluza congelados	115	129	14
Carne bovina deshuesada, refrigerada	400	412	12
Butanos licuados	108	118	10
Herbicidas, inhibidores de germinación y reguladores de crecimiento de las plantas	151	159	8
Plata en bruto	135	143	8
Propano licuado excluido crudo	163	170	7
Miel natural	158	164	6
Maíz, excluido para siembra, en grano	4.942	2.005	-2.937
Vehículos automóviles para el transporte de personas	2.624	1.899	-725
Sorgo granífero, excluido para siembra	414	105	-309
Trigo, duro, excluido para siembra	765	494	-271
Vehículos automóviles para el transporte de mercancías	2.433	2.168	-265
Cebada, excluida para siembra	843	610	-233
Aceite de soja, en bruto incluso desgomado	2.469	2.289	-180
Aceite de girasol, en bruto	365	241	-124
Limonos	215	110	-105
Jugos de frutas u otros frutos o de hortalizas, sin alcohol	265	177	-88
Preparaciones de los tipos utilizados para la alimentación de los animales	420	348	-72
Naftas excluidas para petroquímica	300	235	-65
Aceites crudos de petróleo	1.193	1.138	-55
Minerales de plata y sus concentrados	177	123	-54
Oro para uso no monetario	1.193	1.146	-47
Gas licuado de petróleo	90	43	-47
"Pellets" de harina de extracción de girasol	105	58	-47
Porotos	103	58	-45
Peras	387	349	-38
Aluminio en bruto	322	287	-35
Cajas de cambio y sus partes	436	404	-32
Maníes preparados o conservados	229	198	-31
Ajos	126	99	-27
Productos laminados planos de hierro o acero sin alear	93	67	-26
Carnes y despojos comestibles de gallos o gallinas	381	355	-26
Naftas para petroquímica	169	148	-21
Urea con contenido de nitrógeno > 45 %	46	29	-17
Preparaciones y conservas de carne bovina	66	51	-15
Insecticidas	90	76	-14
Tubos y perfiles huecos sin costura de hierro o acero	507	495	-12
Gas natural en estado gaseoso	40	28	-12
Manzanas	131	120	-11
Semilla de girasol	70	64	-6
Tops de lana peinada	75	74	-1
Resto	13.528	11.787	-1.741

Cuadro 7. Valores unitarios trimestrales, de productos seleccionados exportados. Segundo trimestre 2012-2014

Productos seleccionados	Año 2012			Año 2013*				Año 2014*	
	Trimestre			Trimestre				Trimestre	
	2°	3°	4°	1°	2°	3°	4°	1°	2°
	U\$S / tn								
Trigo,duro, excluido para siembra	259	261	275	299	312	--	--	331	337
Maíz, excluido para siembra, en grano	261	266	279	281	279	271	295	233	226
Sorgo granífero, excluido para siembra	187	191	225	231	225	204	188	193	188
Cebada, excluida para siembra	250	262	252	272	295	294	237	225	227
Porotos de soja, excluido para siembra	491	529	589	510	525	522	529	515	520
Carne bovina deshuesada, refrigerada	10.697	10.279	10.824	10.450	10.144	9.443	10.018	10.367	11.171
Carne bovina deshuesada, congelada	6.674	6.394	6.054	5.842	5.639	5.332	4.838	5.534	5.073
Preparaciones y conservas de carne bovina	3.982	3.841	3.509	3.460	3.455	3.357	3.308	2.976	3.086
Filetes de merluza congelados	3.205	3.141	3.142	3.129	3.070	2.977	2.962	2.986	2.983
Harina de trigo	372	391	440	499	529	546	611	502	498
Aceite de soja, en bruto incluso desgomado	1.164	1.136	1.121	1.098	993	886	890	878	861
Aceite de girasol, en bruto	1.128	1.172	1.170	1.140	1.115	1.166	1.029	979	987
Azúcar de caña en bruto, sin aromatizar ni colorear	1.419	630	448	1.205	1.125	400	390	940	862
Harina y "pellets" de la extracción de aceite de soja	409	493	537	516	461	480	501	519	524
Cueros y pieles bovinos o equinos curtidos o "crust"	6.918	7.303	7.305	6.629	7.173	7.115	6.809	6.732	7.901
Tops de lana peinada	11.634	10.020	8.805	9.387	10.009	8.450	9.335	9.127	8.318
Biodiesel	1.168	1.106	1.079	1.048	935	868	887	855	847
Aceites crudos de petróleo	750	737	728	749	685	735	738	705	728
Naftas excluidas para petroquímica	925	859	869	881	829	824	846	868	889
Naftas para petroquímica	945	851	921	933	817	876	896	817	824
Gas natural en estado gaseoso	1.090	1.272	1.277	1.290	1.315	1.388	1.381	1.447	1.329
Propano licuado excluido crudo	661	656	712	676	644	706	774	847	743
Butanos licuados	751	660	829	798	695	774	805	791	688
Gas licuado de petróleo	692	738	740	639	663	771	801	850	755

5. Series desestacionalizadas y tendencia-ciclo

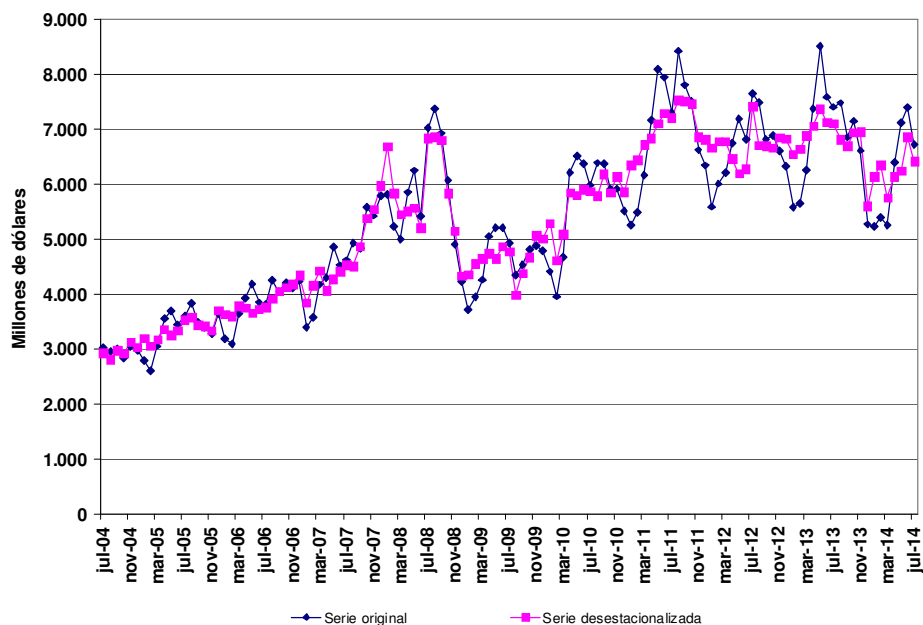
Exportaciones desestacionalizadas y tendencia-ciclo.

En términos desestacionalizados, las exportaciones disminuyeron el 6,4% en el mes de julio con respecto al mes anterior. La tendencia-ciclo² por su parte, registró una variación negativa del 0,7% en julio con respecto al mes anterior.

Cuadro 8. Exportaciones mensuales en millones de dólares, serie desestacionalizada. Enero 2004 - Julio 2014

Años	Enero	Febrero	Marzo	Abril	Mayo	Junio	Julio	Agosto	Septiembre	Octubre	Noviembre	Diciembre
Millones de U\$S												
2004	2.632	2.750	2.767	2.834	3.009	2.813	2.927	2.806	2.972	2.911	3.125	3.029
2005	3.197	3.055	3.174	3.358	3.249	3.335	3.529	3.581	3.432	3.419	3.335	3.703
2006	3.633	3.598	3.792	3.750	3.660	3.731	3.765	3.917	4.048	4.128	4.187	4.338
2007	3.845	4.155	4.427	4.070	4.273	4.415	4.531	4.502	4.869	5.380	5.541	5.974
2008	6.686	5.831	5.446	5.507	5.564	5.210	6.832	6.851	6.793	5.825	5.143	4.333
2009	4.352	4.556	4.644	4.740	4.640	4.865	4.771	3.987	4.382	4.667	5.060	5.008
2010	5.287	4.611	5.090	5.848	5.795	5.895	5.863	5.789	6.175	5.848	6.130	5.856
2011	6.343	6.430	6.719	6.836	7.096	7.287	7.198	7.527	7.505	7.452	6.847	6.812
2012	6.653	6.777	6.771	6.461	6.192	6.275	7.408	6.699	6.695	6.658	6.839	6.819
2013	6.540	6.635	6.878	7.051	7.371	7.120	7.093	6.804	6.690	6.935	6.950	5.593
2014	6.130	6.338	5.754	6.134	6.236	6.856	6.418					

Gráfico 4. Serie desestacionalizada de las exportaciones en millones de dólares. Julio 2004-2014



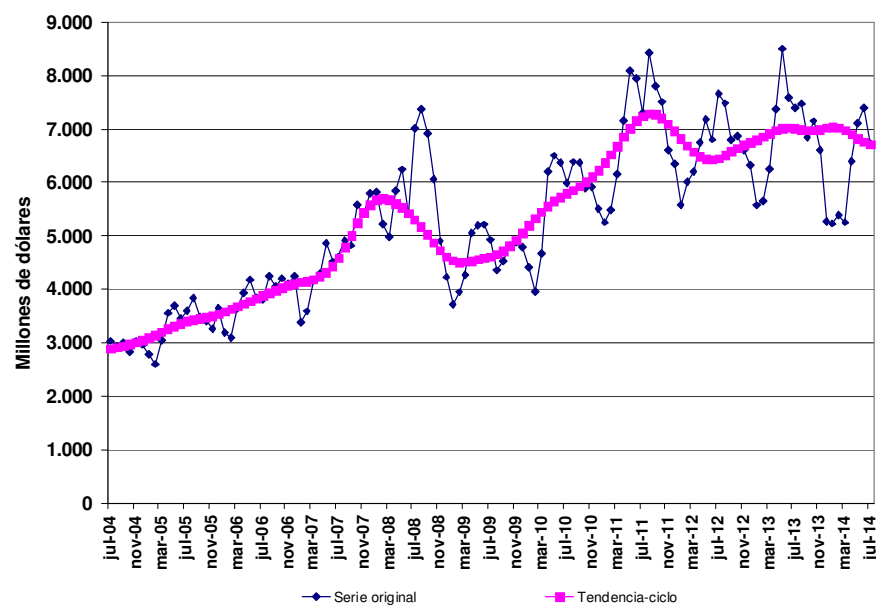
². Ver nota metodológica en página 20

Exportaciones tendencia - ciclo

Cuadro 9. Exportaciones mensuales en millones de dólares, tendencia-ciclo. Enero 2004-Julio 2014

Años	Enero	Febrero	Marzo	Abril	Mayo	Junio	Julio	Agosto	Sep- tiembre	Octubre	Noviem- bre	Diciem- bre
Millones de U\$S												
2004	2.763	2.784	2.807	2.830	2.852	2.873	2.894	2.916	2.943	2.974	3.009	3.048
2005	3.093	3.143	3.199	3.257	3.312	3.360	3.400	3.430	3.454	3.477	3.506	3.543
2006	3.587	3.635	3.683	3.731	3.778	3.826	3.878	3.931	3.984	4.032	4.073	4.104
2007	4.128	4.153	4.185	4.236	4.315	4.431	4.592	4.791	5.014	5.238	5.436	5.584
2008	5.671	5.695	5.669	5.608	5.525	5.424	5.308	5.175	5.026	4.872	4.729	4.614
2009	4.539	4.507	4.510	4.532	4.559	4.586	4.616	4.657	4.719	4.809	4.923	5.055
2010	5.192	5.324	5.446	5.553	5.644	5.721	5.787	5.852	5.922	6.005	6.105	6.224
2011	6.363	6.518	6.684	6.853	7.012	7.147	7.242	7.283	7.267	7.200	7.094	6.963
2012	6.824	6.689	6.573	6.486	6.437	6.427	6.454	6.509	6.575	6.640	6.697	6.749
2013	6.801	6.858	6.917	6.970	7.007	7.019	7.007	6.985	6.969	6.971	6.993	7.019
2014	7.034	7.021	6.974	6.903	6.825	6.758	6.711					

Gráfico 5. Tendencia-ciclo de las exportaciones en millones de dólares. Julio 2004-2014



Importaciones desestacionalizadas y tendencia-ciclo

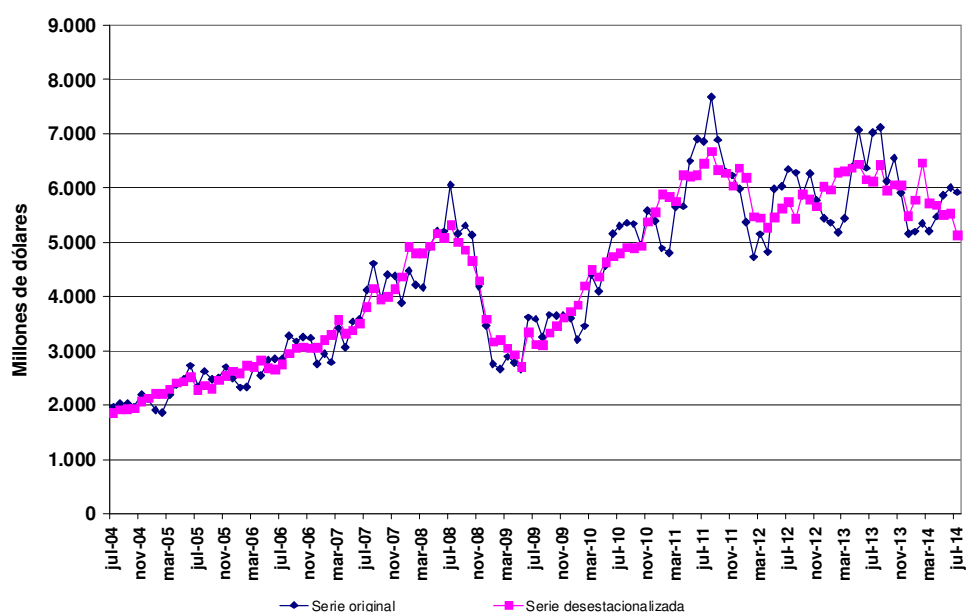
Importaciones desestacionalizadas y tendencia-ciclo.

En términos desestacionalizados, las importaciones del mes de julio disminuyeron el 7,2% con respecto al mes anterior. Por su parte, la tendencia-ciclo² registró una variación negativa del 1,7 con respecto al mes anterior.

Cuadro 10. Importaciones mensuales en millones de dólares, serie desestacionalizada. Enero 2004-Julio 2014

Años	Enero	Febrero	Marzo	Abril	Mayo	Junio	Julio	Agosto	Sep- tiembre	Octubre	Noviem- bre	Diciem- bre
Millones de U\$S												
2004	1.810	1.633	1.696	1.703	1.849	1.891	1.868	1.917	1.929	1.947	2.076	2.129
2005	2.213	2.213	2.301	2.415	2.441	2.526	2.285	2.364	2.308	2.457	2.542	2.623
2006	2.593	2.733	2.706	2.831	2.680	2.668	2.755	2.955	3.051	3.074	3.052	3.054
2007	3.198	3.297	3.574	3.316	3.382	3.506	3.814	4.150	3.953	4.004	4.150	4.364
2008	4.916	4.803	4.804	4.937	5.167	5.085	5.327	5.003	4.863	4.668	4.296	3.595
2009	3.166	3.199	3.046	2.935	2.710	3.350	3.117	3.113	3.333	3.464	3.619	3.733
2010	3.850	4.203	4.503	4.372	4.637	4.743	4.804	4.911	4.903	4.933	5.378	5.556
2011	5.886	5.844	5.753	6.244	6.215	6.235	6.447	6.677	6.333	6.280	6.037	6.371
2012	6.196	5.477	5.453	5.271	5.464	5.631	5.742	5.436	5.887	5.787	5.657	6.022
2013	5.969	6.291	6.310	6.373	6.437	6.163	6.125	6.421	5.961	6.067	6.052	5.488
2014	5.776	6.465	5.719	5.685	5.510	5.534	5.136					

Gráfico 6. Serie desestacionalizada de las importaciones en millones de dólares. Julio 2004-2014

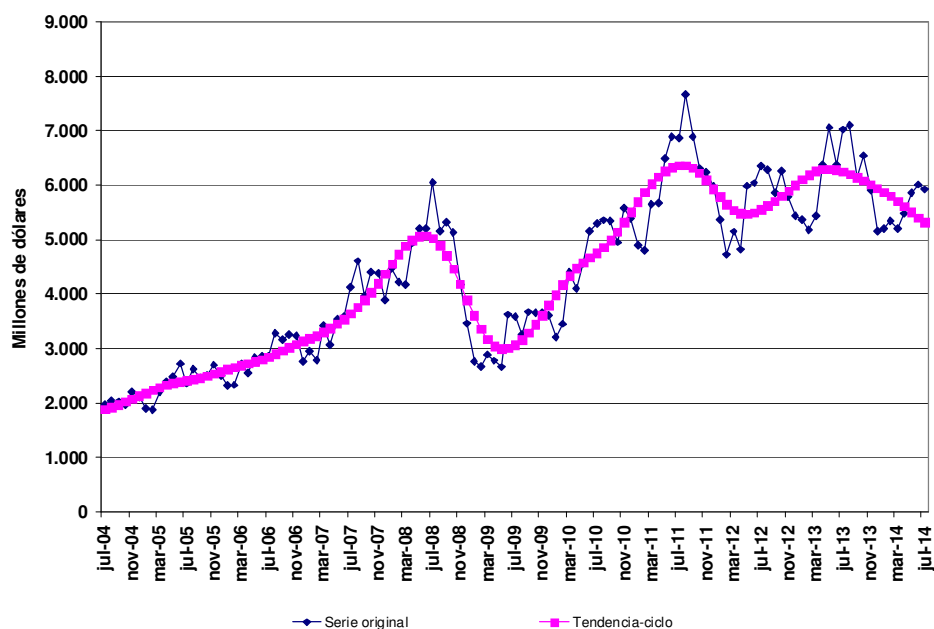


². Ver nota metodológica en página 20

Cuadro 11. Importaciones mensuales en millones de dólares, tendencia-ciclo. Enero 2004-Julio 2014

Años	Enero	Febrero	Marzo	Abril	Mayo	Junio	Julio	Agosto	Sep- tiembre	Octubre	Noviem- bre	Diciem- bre
Millones de U\$S												
2004	1.540	1.610	1.674	1.732	1.783	1.831	1.876	1.922	1.969	2.018	2.070	2.123
2005	2.178	2.231	2.282	2.327	2.363	2.390	2.413	2.435	2.461	2.494	2.533	2.576
2006	2.617	2.655	2.689	2.721	2.756	2.797	2.847	2.903	2.963	3.021	3.077	3.129
2007	3.181	3.236	3.297	3.367	3.447	3.537	3.640	3.755	3.885	4.032	4.196	4.373
2008	4.555	4.728	4.879	4.994	5.062	5.072	5.018	4.897	4.709	4.464	4.181	3.884
2009	3.600	3.355	3.168	3.048	2.995	3.004	3.062	3.158	3.285	3.436	3.606	3.790
2010	3.980	4.164	4.328	4.467	4.578	4.669	4.757	4.858	4.985	5.141	5.321	5.511
2011	5.696	5.867	6.019	6.148	6.252	6.328	6.366	6.361	6.312	6.218	6.087	5.934
2012	5.780	5.643	5.541	5.484	5.472	5.497	5.550	5.621	5.703	5.795	5.895	6.000
2013	6.101	6.189	6.254	6.290	6.297	6.279	6.243	6.194	6.137	6.076	6.011	5.943
2014	5.871	5.792	5.704	5.608	5.505	5.404	5.314					

Gráfico 7. Tendencia-ciclo de las importaciones en millones de dólares. Julio 2004-2014



6. Intercambio comercial según zonas económicas

ASEAN, República de Corea, China, Japón e India

El intercambio con el bloque -primero en importancia- registró un saldo comercial positivo de 335 millones de dólares en el mes. Las exportaciones subieron el 21% con respecto a julio de 2013, debido a las mayores ventas de los Productos primarios, las Manufacturas de origen industrial, y los Combustibles y energía, mientras que las Manufacturas de origen agropecuario descendieron.

Las importaciones desde este origen disminuyeron el 15% con respecto a igual mes del año anterior. Bajaron las compras de Piezas y accesorios para bienes de capital, Vehículos automotores de pasajeros, Bienes de consumo, Bienes intermedios y los Combustibles y energía; mientras que aumentaron las de Bienes de capital. El intercambio comercial con este bloque durante los siete primeros meses de 2014 resultó con un saldo negativo de 393 millones de dólares. Las exportaciones bajaron el 1% con respecto a igual período del año anterior, como consecuencia principal de las menores ventas de Productos primarios y Combustibles y energía, ya que las Manufacturas de origen agropecuario y las Manufacturas de origen industrial crecieron.

Las importaciones desde este origen descendieron el 3%, producto del descenso en las compras de Piezas y accesorios para bienes de capital, Bienes de consumo y Vehículos automotores de pasajeros. Los usos restantes subieron.

MERCOSUR

El intercambio con este bloque -segundo en importancia- en el mes de julio arrojó un saldo comercial positivo de 304 millones de dólares. Tanto las exportaciones como las importaciones descendieron con respecto al mismo mes del año anterior (-18% y -31% respectivamente). Dentro de las exportaciones, aunque todos los rubros mostraron bajas con respecto al mismo mes del año anterior, el descenso más importante fue el de las Manufacturas de origen industrial.

La disminución de las importaciones en julio con respecto al mismo mes del año anterior, si se tienen en cuenta los valores absolutos, fue producto de menores compras en todos los usos.

En los siete primeros meses de 2014 las exportaciones hacia el MERCOSUR bajaron el 13%. El descenso más importante por diferencia de valor absoluta fue en el rubro Manufacturas de origen industrial, seguido por los Productos primarios y los Combustibles y energía; mientras ascendieron las Manufacturas de origen agropecuario. Las importaciones disminuyeron el 20% en el período, y las caídas se registraron en todos los usos. El intercambio con el bloque arrojó un saldo comercial positivo de 2.239 millones de dólares.

Unión Europea

En el mes de julio el intercambio comercial con este bloque concluyó con un saldo comercial negativo de 259 millones de dólares y en orden de importancia se ubicó en tercer lugar. Las exportaciones ascendieron el 5% con respecto al mismo mes del año anterior. Esto se debió a una suba de las Manufacturas de origen industrial y los Combustibles y energía; mientras los Productos primarios y las Manufacturas de origen agropecuario disminuyeron.

Las importaciones desde este bloque disminuyeron el 20% en julio con respecto a igual mes del año anterior, como consecuencia de las menores compras de todos los usos económicos con excepción de los Bienes de capital.

El comercio con este bloque en los siete primeros meses de 2014 arrojó un saldo negativo de 1.151 millones de dólares. Las exportaciones subieron el 7% con respecto a igual período del año anterior, consecuencia de mayores ventas de Manufacturas de origen agropecuario y Manufacturas de origen industrial. En tanto, las importaciones provenientes desde esta zona bajaron el 12%, debido a la caída de los Combustibles y lubricantes, los Vehículos automotores de pasajeros, las Piezas y accesorios para bienes de capital, los Bienes intermedios y los Bienes de consumo; mientras que los Bienes de capital subieron.

NAFTA

El intercambio comercial con este bloque marcó para el mes de julio un saldo negativo de 646 millones de dólares. Las exportaciones bajaron el 16% con respecto a julio del año anterior, por las menores ventas de las Manufacturas de origen industrial, los Productos primarios y los Combustibles y energía. En tanto las Manufacturas de origen agropecuario subieron.

Las importaciones desde este bloque crecieron el 13% con respecto a julio del año anterior. Los usos económicos que registraron mayores adquisiciones fueron: Combustibles y lubricantes y Bienes de capital. En tanto bajaron los Vehículos automotores de pasajeros, los Bienes de consumo, los Bienes intermedios y las Piezas y accesorios para bienes de capital.

En los siete primeros meses de 2014 el intercambio comercial con este bloque arrojó un saldo negativo de 2.649 millones de dólares. Las exportaciones bajaron el 9% con respecto al mismo período del año anterior, debido a la caída en las ventas de las Manufacturas de origen industrial y los Productos primarios.

Las importaciones aumentaron el 9% debido al incremento en las compras de Bienes de capital y Combustibles y lubricantes.

Chile

En julio las exportaciones a Chile bajaron el 41% con respecto al mismo mes del año anterior, hecho que se debió a las menores ventas de los Combustibles y energía, las Manufacturas de origen industrial y las Manufacturas de origen agropecuario; mientras los Productos primarios no tuvieron variación.

Las importaciones registraron una baja del 14%. Se destacaron las menores compras en los Bienes intermedios, las Piezas y accesorios de bienes de capital, los Bienes de consumo y los Bienes de capital; el resto de los usos no tuvieron cambios o fueron ínfimos. El superávit comercial alcanzó en el mes los 173 millones de dólares.

En los primeros siete meses de 2014 el intercambio comercial con Chile registró un saldo positivo de 1.304 millones de dólares. Tanto las exportaciones como las importaciones descendieron con respecto a igual período del año anterior (-32% y -13%, respectivamente). (Ver cuadros 12 y 13.1 pág. 15, 13.2 y 14.1 pág. 16 y 14.2 pág.17).

Principales socios comerciales

En los primeros siete meses de 2014 los principales destinos de las exportaciones argentinas, en orden decreciente de acuerdo al valor absoluto, fueron: Brasil, China, Estados Unidos, Chile e India. Por otra parte, los principales países de origen de las importaciones en el período fueron: Brasil, China, Estados Unidos, Alemania y Trinidad y Tobago.

Estructura del Intercambio comercial en los primeros siete meses

En los gráficos 8 y 9 se puede apreciar la participación de los diferentes socios comerciales en las exportaciones argentinas y la de los principales proveedores.

Gráfico 8. Exportaciones según destino. Siete meses 2014

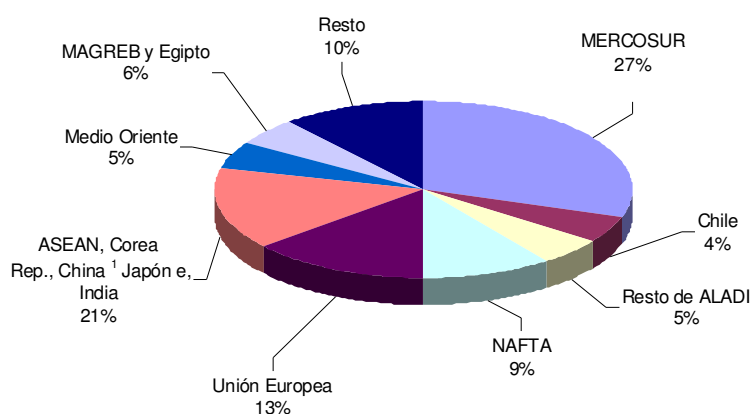
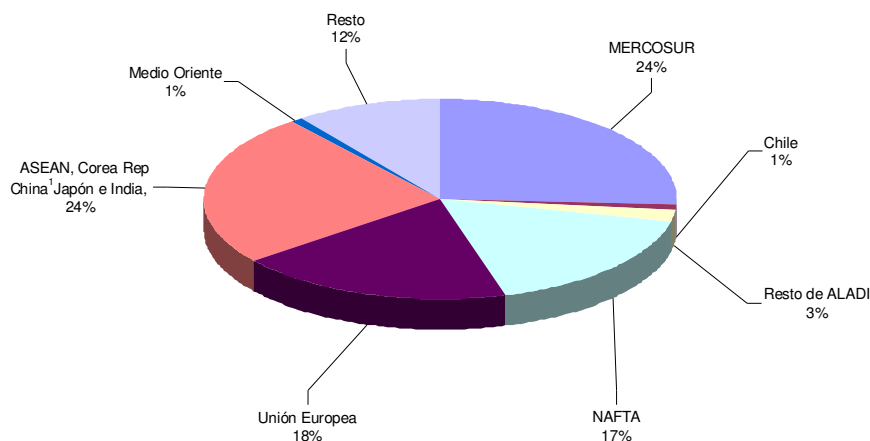


Gráfico 9. Importaciones según origen. Siete meses 2014



¹ Incluye Hong Kong y Macao.

Cuadro 12. Balanza comercial en millones de dólares, por zonas económicas y países seleccionados.
Julio y siete meses 2014 y variación porcentual respecto a igual período de 2013

Zonas económicas y países seleccionados	Julio 2014 ⁴					Siete meses 2014 ⁴				
	Exportación		Importación		Saldo	Exportación		Importación		Saldo
	Millones de U\$S	Var %	Millones de U\$S	Var %	Millones de U\$S	Millones de U\$S	Var %	Millones de U\$S	Var %	Millones de U\$S
Total	6.723	-9	5.920	-16	803	43.501	-10	39.014	-9	4.487
MERCOSUR	1.581	-18	1.277	-31	304	11.573	-13	9.334	-20	2.239
Chile	242	-41	70	-14	173	1.786	-32	483	-13	1.304
Resto de ALADI	392	-24	91	-13	301	2.229	-27	1.195	-32	1.034
NAFTA	460	-16	1.106	13	-646	3.897	-9	6.546	9	-2.649
Unión Europea	825	5	1.084	-20	-259	5.864	7	7.015	-12	-1.151
ASEAN, Corea Rep.,										
China ¹ , Japón e India	1.709	21	1.374	-15	335	8.928	-1	9.321	-3	-393
Medio Oriente	297	-34	109	-42	188	2.130	-22	538	-31	1.591
MAGREB y Egipto	543	-15	24	///	519	2.650	--	95	-41	2.555
Resto	673	-7	785	-8	-113	4.444	-14	4.486	5	-42

⁴ Dato estimado para exportaciones.
Dato provisorio para importaciones.

Cuadro 13.1 Exportaciones en millones de dólares y variación porcentual, por Grandes rubros según zonas económicas y países seleccionados. Julio 2013-2014

Zonas económicas y países seleccionados	Grandes rubros														
	Total			Productos primarios			Manufacturas de origen agropecuario			Manufacturas de origen industrial			Combustibles y energía		
	2013°	2014°	Var. %	2013°	2014°	Var. %	2013°	2014°	Var. %	2013°	2014°	Var. %	2013°	2014°	Var. %
	Millones de U\$S			Millones de U\$S			Millones de U\$S			Millones de U\$S			Millones de U\$S		
Total	7.398	6.723	-9	1.974	1.955	-1	2.682	2.554	-5	2.344	1.991	-15	397	222	-44
MERCOSUR	1.930	1.581	-18	177	169	-5	307	295	-4	1.367	1.054	-23	79	63	-20
Chile	407	242	-41	37	37	-	130	103	-21	126	91	-28	114	11	-90
Resto de ALADI	516	392	-24	205	94	-54	140	145	4	159	143	-10	13	9	-31
NAFTA	547	460	-16	67	53	-21	121	143	18	353	259	-27	6	5	-17
Unión Europea	783	825	5	179	167	-7	489	482	-1	112	160	43	3	16	433
ASEAN	546	643	18	52	186	258	482	437	-9	13	8	-38	-	12	///
China ¹	464	821	77	359	603	68	93	207	123	12	11	-8	-	-	-
Corea Rep.	131	46	-65	103	28	-73	28	4	-86	1	14	///	-	-	-
Japón	179	104	-42	145	67	-54	28	13	-54	6	24	300	-	-	-
India	86	95	10	1	46	///	82	44	-46	4	5	25	-	-	-
Medio Oriente	448	297	-34	119	134	13	277	151	-45	52	13	-75	-	-	-
MAGREB y Egipto	639	543	-15	360	292	-19	277	246	-11	1	5	400	-	-	-
Resto	720	673	-7	171	79	-54	229	284	24	138	203	47	182	106	-42

¹ Incluye Hong Kong y Macao.

Cuadro 13.2 Exportaciones en millones de dólares y variación porcentual, por Grandes rubros según zonas económicas y países seleccionados. Siete meses 2013-2014

Zonas económicas y países seleccionados	Grandes rubros														
	Total			Productos primarios			Manufacturas de origen agropecuario			Manufacturas de origen industrial			Combustibles y energía		
	2013 ^e	2014 ^e	Var. %	2013 ^e	2014 ^e	Var. %	2013 ^e	2014 ^e	Var. %	2013 ^e	2014 ^e	Var. %	2013 ^e	2014 ^e	Var. %
	Millones de U\$S			Millones de U\$S			Millones de U\$S			Millones de U\$S			Millones de U\$S		
Total	48.320	43.501	-10	13.183	9.730	-26	16.000	17.220	8	15.618	13.546	-13	3.519	3.004	-15
MERCOSUR	13.336	11.573	-13	1.576	1.210	-23	1.945	1.965	1	9.124	7.806	-14	691	592	-14
Chile	2.614	1.786	-32	175	132	-25	842	712	-15	944	731	-23	652	212	-67
Resto de ALADI	3.039	2.229	-27	1.234	425	-66	751	809	8	986	908	-8	68	86	26
NAFTA	4.301	3.897	-9	831	501	-40	873	923	6	2.236	1.746	-22	361	727	101
Unión Europea	5.482	5.864	7	1.468	1.273	-13	3.070	3.661	19	880	890	1	63	40	-37
ASEAN	3.172	3.255	3	503	553	10	2.571	2.607	1	82	58	-29	15	37	147
China ¹	3.336	3.710	11	2.051	2.651	29	822	843	3	73	88	21	389	128	-67
Corea Rep.	813	262	-68	685	143	-79	124	101	-19	4	18	350	-	-	-
Japón	1.019	458	-55	805	228	-72	113	95	-16	92	101	10	8	34	325
India	704	1.244	77	11	108	///	675	1.001	48	18	25	39	--	110	///
Medio Oriente	2.717	2.130	-22	1.274	883	-31	1.291	1.100	-15	153	148	-3	-	-	-
MAGREB y Egipto	2.649	2.650	--	1.481	1.137	-23	1.137	1.470	29	29	28	-3	3	14	367
Resto	5.138	4.444	-14	1.089	486	-55	1.786	1.932	8	996	999	--	1.267	1.026	-19

¹ Incluye Hong Kong y Macao.

Cuadro 14.1 Importaciones en millones de dólares y variación porcentual por Usos económicos, según zonas económicas y países seleccionados. Julio 2013-2014

Zonas económicas y países seleccionados	Usos											
	Total			Bienes de capital			Bienes intermedios			Combustibles y lubricantes		
	2013 [*]	2014 [*]	Var. %	2013 [*]	2014 [*]	Var. %	2013 [*]	2014 [*]	Var. %	2013 [*]	2014 [*]	Var. %
	Millones de U\$S			Millones de U\$S			Millones de U\$S			Millones de U\$S		
Total	7.022	5.920	-16	1.086	1.156	6	1.774	1.592	-10	1.358	1.270	-6
MERCOSUR	1.840	1.277	-31	264	201	-24	557	484	-13	74	66	-11
Chile	81	70	-14	3	2	-33	50	43	-14	--	--	73
Resto de ALADI	104	91	-13	2	1	-50	19	17	-11	50	40	-20
NAFTA	980	1.106	13	154	251	63	328	309	-6	195	337	73
Unión Europea	1.351	1.084	-20	259	276	7	357	285	-20	250	128	-49
ASEAN	195	154	-21	44	35	-20	43	35	-19	--	--	8
China ¹	1.142	1.007	-12	291	321	10	250	233	-7	--	--	76
Corea Rep.	116	58	-50	10	12	20	21	20	-5	--	1	173
Japón	103	94	-9	17	25	47	19	21	11	1	--	-35
India	68	63	-7	8	4	-50	30	44	47	1	--	-82
Medio Oriente	187	109	-42	5	4	-20	5	5	-	168	96	-43
MAGREB y Egipto	2	24	///	--	--	-73	1	23	///	-	--	///
Resto	853	785	-8	28	24	-14	94	73	-22	620	601	-3

Cuadro 14.1 (conclusión)

Zonas económicas y países seleccionados	Usos											
	Piezas y accesorios para bienes de capital			Bienes de consumo			Vehículos automotores de pasajeros			Resto		
	2013*	2014*	Var. %	2013*	2014*	Var. %	2013*	2014*	Var. %	2013*	2014*	Var. %
	Millones de U\$S			Millones de U\$S			Millones de U\$S			Millones de U\$S		
Total	1.450	1.071	-26	672	559	-17	666	252	-62	17	20	18
MERCOSUR	368	235	-36	109	97	-11	467	193	-59	--	--	168
Chile	7	4	-43	21	20	-5	-	-	-	--	--	-51
Resto de ALADI	--	1	180	34	31	-9	-	-	-	--	--	33
NAFTA	120	105	-13	101	76	-25	82	28	-66	--	--	-91
Unión Europea	288	238	-17	148	130	-12	50	27	-46	--	--	160
ASEAN	73	51	-30	35	32	-9	-	-	-	--	--	///
China ¹	425	317	-25	169	135	-20	6	--	-92	--	--	75
Corea Rep.	43	22	-49	2	2	-	39	1	-97	--	--	9
Japón	50	42	-16	6	4	-33	10	2	-80	--	--	85
India	21	7	-67	7	7	-	1	-	-100	--	--	///
Medio Oriente	1	1	-	7	3	-57	-	-	-	--	--	4
MAGREB y Egipto	--	1	144	1	--	-21	-	-	-	--	--	196
Resto	54	46	-15	32	21	-34	10	1	-90	17	19	12

¹ Incluye Hong Kong y Macao.

Cuadro 14.2 Importaciones en millones de dólares y variación porcentual por Usos económicos según zonas económicas y países seleccionados. Siete meses 2013-2014

Zonas económicas y países seleccionados	Usos											
	Total			Bienes de capital			Bienes intermedios			Combustibles y lubricantes		
	2013*	2014*	Var. %	2013*	2014*	Var. %	2013*	2014*	Var. %	2013*	2014*	Var. %
	Millones de U\$S			Millones de U\$S			Millones de U\$S			Millones de U\$S		
Total	42.797	39.014	-9	6.638	7.063	6	11.307	10.854	-4	7.462	7.226	-3
MERCOSUR	11.708	9.334	-20	1.689	1.330	-21	3.630	3.332	-8	432	323	-25
Chile	556	483	-13	24	14	-42	340	320	-6	--	--	-27
Resto de ALADI	1.758	1.195	-32	8	3	-63	110	107	-3	1.249	852	-32
NAFTA	5.986	6.546	9	899	1.490	66	2.133	2.016	-5	1.120	1.499	34
Unión Europea	7.964	7.015	-12	1.540	1.660	8	2.198	2.082	-5	1.169	787	-33
ASEAN	1.291	1.239	-4	306	250	-18	266	256	-4	--	123	///
China ¹	6.364	6.316	-1	1.641	1.820	11	1.375	1.470	7	--	26	///
Corea Rep.	664	586	-12	76	101	33	175	156	-11	4	19	375
Japón	867	753	-13	182	177	-3	132	139	5	2	1	-50
India	429	428	-	43	27	-37	204	271	33	2	1	-50
Medio Oriente	776	538	-31	32	20	-38	45	45	-	656	436	-34
MAGREB y Egipto	160	95	-41	2	2	-	38	32	-16	114	56	-51
Resto	4.276	4.486	5	195	170	-13	659	626	-5	2.713	3.101	14

Cuadro 14.2 (conclusión)

Zonas económicas y países seleccionados	Usos											
	Piezas y accesorios para bienes de capital			Bienes de consumo			Vehículos automotores de pasajeros			Resto		
	2013*	2014*	Var. %	2013*	2014*	Var. %	2013*	2014*	Var. %	2013*	2014*	Var. %
	Millones de U\$S			Millones de U\$S			Millones de U\$S			Millones de U\$S		
Total	9.130	7.585	-17	4.290	3.846	-10	3.858	2.314	-40	113	128	13
MERCOSUR	2.612	1.872	-28	786	679	-14	2.557	1.796	-30	2	1	-50
Chile	55	31	-44	136	117	-14	--	-	-100	--	--	-22
Resto de ALADI	7	5	-29	228	229	--	155	-	-100	--	--	294
NAFTA	721	679	-6	650	582	-10	451	281	-38	11	--	-96
Unión Europea	1.841	1.581	-14	844	817	-3	371	86	-77	2	2	-
ASEAN	465	389	-16	253	219	-13	-	-	-	--	--	///
China ¹	2.262	2.066	-9	1.055	920	-13	30	13	-57	--	--	58
Corea Rep.	239	228	-5	17	10	-41	152	71	-53	--	--	51
Japón	443	384	-13	38	28	-26	70	24	-66	--	--	-52
India	118	61	-48	58	66	14	5	2	-60	--	--	///
Medio Oriente	9	10	11	33	27	-18	-	-	-	--	--	///
MAGREB y Egipto	2	3	50	4	3	-25	-	-	-	--	--	77
Resto	356	275	-23	188	151	-20	67	42	-37	98	123	26

¹ Incluye Hong Kong y Macao.

Cuadro 15. Exportaciones a Brasil en millones de dólares y variación porcentual, según principales rubros. Julio y siete meses 2013-2014

Rubros	Exportaciones a Brasil					
	Julio			Siete meses		
	2013 ^e	2014 ^e	Variación porcentual	2013 ^e	2014 ^e	Variación porcentual
	Millones de U\$S		%	Millones de U\$S		%
Total	1.423	1.171	-18	10.231	8.784	-14
Productos primarios	68	114	68	1.284	935	-27
Animales vivos	--	--	-80	--	--	-72
Pescados y mariscos sin elaborar	1	1	-	9	6	-33
Miel	-	-	-	-	-	-
Hortalizas y legumbres sin elaborar	12	26	117	245	153	-38
Frutas frescas	21	18	-14	151	145	-4
Cereales	29	62	114	842	596	-29
Semillas y frutos oleaginosos	1	1	-	10	11	10
Tabaco sin elaborar	1	--	-68	4	1	-75
Lanas sucias	-	-	-	-	-	-
Fibras de algodón	-	1	///	--	2	482
Minerales metalíferos, escorias y cenizas	-	-	-	--	-	-100
Resto de productos primarios	4	4	-	23	23	-
Manufacturas de origen agropecuario (MOA)	150	150	-	954	931	-2
Carnes y sus preparados	5	9	80	47	56	19
Pescados y mariscos elaborados	7	7	-	60	65	8
Productos lácteos	34	20	-41	162	121	-25
Otros productos de origen animal	--	1	171	3	4	33
Frutas secas o procesadas	9	6	-33	33	30	-9
Café, té, yerba mate y especias	--	--	-46	3	2	-33
Productos de molinería y sus preparaciones	41	59	44	270	302	12
Grasas y aceites	5	3	-40	34	32	-6
Azúcar, cacao y artículos de confitería	2	2	-	29	35	21
Preparados de hortalizas, legumbres y frutas	28	22	-21	175	156	-11
Bebidas, líquidos alcohólicos y vinagre	5	5	-	32	31	-3
Residuos y desperdicios de la industria alimenticia	1	1	-	8	4	-50
Extractos curtientes y tintóreos	7	7	-	50	45	-10
Pieles y cueros	--	--	133	1	2	100
Lanas elaboradas	-	--	///	--	--	32
Resto de MOA	7	7	-	48	46	-4
Manufacturas de origen industrial (MOI)	1.153	866	-25	7.488	6.478	-13
Productos químicos y conexos	99	106	7	684	743	9
Materias plásticas y sus manufacturas	49	55	12	415	439	6
Caucho y sus manufacturas	21	22	5	145	134	-8
Manufacturas de cuero, marroquinería, etc.	--	--	14	2	1	-50
Papel, cartón, impresos y publicaciones	17	19	12	106	118	11
Textiles y confecciones	14	16	14	87	101	16
Calzado y sus partes componentes	--	1	///	8	6	-25
Manufacturas de piedra, yeso, vidrio, etc.	2	1	-50	16	14	-13
Piedras, metales preciosos y sus manufacturas, monedas	-	-	-	--	--	97
Metales comunes y sus manufacturas	53	34	-36	351	303	-14
Máquinas y aparatos, material eléctrico	88	69	-22	520	468	-10
Material de transporte terrestre	719	538	-25	5.022	4.108	-18
Vehículos de navegación aérea, marítima y fluvial	82	-	-100	85	4	-95
Resto de MOI	8	5	-38	45	38	-16
Combustibles y energía	52	40	-23	505	440	-13
Petróleo crudo	-	-	-	44	50	14
Carburantes	50	39	-22	348	291	-16
Grasas y aceites lubricantes	1	1	-	9	6	-33
Gas de petróleo y otros hidrocarburos gaseosos	-	-	-	100	90	-10
Energía eléctrica	-	-	-	--	-	-100
Resto de combustibles	1	1	-	3	4	33

Cuadro 16. Importaciones desde Brasil en millones de dólares y variación porcentual, por Usos económicos. Julio y siete meses 2013-2014

Usos	Importaciones desde Brasil					
	Julio			Siete meses		
	2013*	2014*	Variación porcentual	2013*	2014*	Variación porcentual
	Millones de U\$S		%	Millones de U\$S		%
Total	1.735	1.193	-31	11.054	8.794	-20
Bienes de capital	257	197	-23	1.657	1.299	-22
Bienes intermedios	514	451	-12	3.341	3.134	-6
Combustibles y lubricantes	45	35	-22	240	113	-53
Piezas y accesorios para bienes de capital	362	231	-36	2.574	1.844	-28
Bienes de consumo	95	87	-8	708	610	-14
Vehículos automotores de pasajeros	461	192	-58	2.532	1.792	-29
Resto	--	--	--	2	1	-50

NOTA METODOLÓGICA

- El valor de las exportaciones de julio de 2014 debe considerarse como una estimación preliminar en razón de haberse efectuado con el 18,0% de documentación en trámite, que en muchos casos corresponde a operaciones que aún no han sido confirmadas a la Dirección General de Aduanas por los operadores, ya que éstas están pendientes dentro del plazo permitido por la legislación.

Ajuste estacional y tendencia-ciclo: a partir de la publicación de las cifras del comercio exterior correspondientes a abril de 2004, se realiza el ajuste estacional de las series de exportaciones e importaciones por el método directo, utilizando el programa X12-ARIMA desarrollado por el «U.S. Census Bureau». También se elabora la estimación de la Tendencia-Ciclo de dichas series, que surge de eliminar de la serie original, además de las fluctuaciones estacionales, las alteraciones de carácter no estacional (huelgas, efectos climáticos inesperados, etc.). Al eliminar estos factores, el indicador refleja la tendencia, lo que supone poder estimar sin interferencias la evolución histórica. El informe de prensa con fecha 30 de junio de 2004, presenta un ANEXO donde se brinda una descripción metodológica del método de desestacionalización y estimación de la tendencia-ciclo.

Las opciones del programa de desestacionalización que se utilizarán en los próximos meses para **Exportaciones** son: período considerado (a partir de enero-96; extensión con un año de pronósticos mediante el modelo: ARIMA log (0 1 1)(0 1 1)₁₂; ajuste por outliers; ajuste por días de actividad); Para **Importaciones**: período considerado (a partir de enero-96; extensión con un año de pronósticos mediante el modelo Modelo ajustado: ARIMA log (1 1 1)(0 1 1)₁₂; ajuste de efecto por días de actividad-efecto trading days-; ajuste de efecto pascuas; ajuste de variaciones por outliers).

- Cifras estimadas. En ocasión de la publicación de la Información de Prensa del Intercambio Comercial Argentino suelen practicarse modificaciones en las cifras de los meses anteriores, especialmente en los valores de exportación. Estas modificaciones, habitualmente de poca magnitud, obedecen a múltiples razones. Si bien el valor informado se construye fundamentalmente sobre la base de operaciones realizadas y perfeccionadas desde el punto de vista documental, existe un porcentaje de operaciones cuyo valor debe ser estimado ya que se encuentra pendiente, al momento de brindar la información, aún cuando están dentro del plazo permitido por la legislación. Asimismo hay operaciones que han sido oficializadas por un valor, se efectivizan por un valor inferior, y se demora la carga del post embarque (documento en donde se consigna el valor definitivo), razón por la cual también deben ser estimadas. Finalmente, la aplicación de regímenes tales como el de precios revisables (petróleo), con ajuste de precios en función a la calidad (concentrado de minerales) así como las operaciones en consignación, permiten a los exportadores modificar los valores declarados en el momento de la exportación en plazos que van de los 60 a los 180 días del embarque.

- Por lo general no se realizan modificaciones en las cifras de importación salvo las practicadas a fin de cada año por la recuperación por parte de los importadores de mercaderías que fueran enviadas previamente a rezago y registradas como tal.
- En virtud de la resolución 281/98, los exportadores de minerales tienen opción de modificar el valor de sus transacciones en virtud de las variaciones en la cantidad y en la ley del mineral constatadas por el comprador. Esta opción puede ser ejercida dentro de los 6 meses de embarque, con posibilidades de prorrogar este plazo por otros seis meses. Las estimaciones publicadas en el presente informe fueron elaboradas a partir del comportamiento observado en las operaciones ya rectificadas.
- A partir del mes de enero de 2004 se han incluido las exportaciones e importaciones bajo el régimen de courier.
- A partir de la publicación del mes de enero de 2014 las variaciones porcentuales de precios y cantidades de las exportaciones e importaciones del período analizado se construyeron sobre la base de un índice de precios mensual del tipo Paasche con base 2004=100. Los índices de precios del tipo Paasche se construyen considerando las cantidades del período de cálculo, razón por la cual son sensibles a los cambios en la composición del comercio exterior.
- A partir del mes de enero de 2012, la clasificación de las exportaciones por Grandes rubros ha sido ampliada en los distintos subrubros, la misma contempla los cambios producidos en el comercio en los últimos años.

Zonas Económicas:

MERCOSUR (Mercado Común del Sur): incluye Argentina, Brasil, Paraguay, Uruguay y Venezuela (incluye zonas francas de Brasil y Uruguay).

Chile: (Incluye: zonas francas).

Resto de ALADI (Asociación Latinoamericana de Integración): incluye Bolivia, Colombia, Cuba, Ecuador, Panamá y Perú (incluye zonas francas).

NAFTA (Tratado de Libre Comercio de América del Norte): incluye Estados Unidos, Canadá y México.

UE (Unión Europea): incluye Austria, Bélgica, Bulgaria, Croacia a partir de 2014, Dinamarca, España (incluye Islas Canarias), Finlandia, Francia (incluye Mónaco), Grecia, Irlanda, Italia (incluye San Marino), Luxemburgo, Países Bajos, Portugal, Reino Unido, República Federal de Alemania, Suecia, Chipre, Eslovaquia, Eslovenia, Estonia, Hungría, Letonia, Lituania, Malta, Polonia, República Checa y Rumania.

ASEAN (Asociación de las Naciones del Sudeste Asiático): incluye Brunei Darussalam, Camboya, Filipinas, Indonesia, Laos, Malasia, Myanmar, Singapur, Tailandia y Viet Nam.

Medio Oriente incluye: Arabia Saudita, Bahrein, Emiratos Árabes Unidos, Irán, Iraq, Israel, Jordania, Kuwait, Líbano, Omán, Qatar, República de Yemen, Siria y Palestina.

Egipto y la Unión del MAGREB Árabe incluye: Argelia, Libia, Marruecos, Túnez y Mauritania.

Signos convencionales:

* Dato provisorio

– Dato ínfimo, menos de la mitad del último dígito mostrado

- Dato igual a cero

e Dato estimado

. Dato no registrado

/// Dato que no corresponde presentar debido a la naturaleza de las cosas