



Buenos Aires, 24 de agosto de 2015

Intercambio Comercial Argentino

Datos provisorios del año 2014 y cifras estimadas de enero-julio de 2015

1. Presentación de los principales resultados

En el mes de julio de 2015 la balanza comercial marcó un superávit de 204 millones de dólares, cifra que representó una disminución del 75% con respecto al mismo mes del año anterior.

Es el resultado de un mes en el que las exportaciones reportaron ingresos por 5.894 millones de dólares, mientras que las importaciones ascendieron a 5.690 millones de dólares.

El menor valor exportado (-12%) con respecto al mismo mes del año anterior es consecuencia del descenso de los precios (-17%) y el aumento de las cantidades (6%).

Los subrubros que registraron mayores aumentos (en valores absolutos) en las exportaciones fueron: Grasas y aceites, Residuos y desperdicios de la industria alimenticia, Petróleo crudo, Preparados de hortalizas, legumbres y frutas, y Pescados y mariscos sin elaborar, entre otros.

El valor de las importaciones fue 4% menor que en igual mes de 2014, debido a la baja de los precios (-11%) y el crecimiento de las cantidades (9%). Todos los rubros ascendieron, con excepción de los Combustibles y lubricantes y los Bienes de capital que bajaron.

En los primeros siete meses de 2015 la balanza comercial fue superavitaria en 1.437 millones de dólares. El total exportado fue de 36.107 millones de dólares contra 34.670 millones de dólares desembolsados en importaciones.

El comercio con el MERCOSUR, concentró tanto para las exportaciones argentinas como para las compras realizadas al exterior el mismo porcentaje (22%). Si se toma como referencia el mes de julio del año anterior, las exportaciones a dicho bloque registraron una variación negativa del 20% y las importaciones provenientes del mismo aumentaron el 1%.

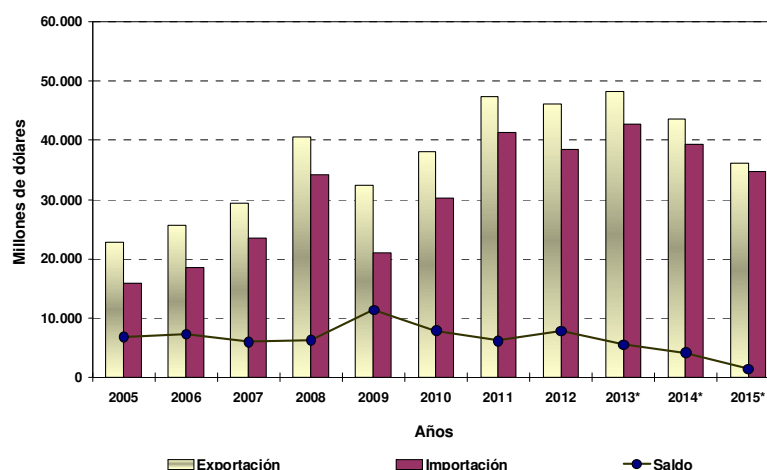
El saldo comercial en julio de 2015 resultó levemente superavitario.

Cuadro 1. Intercambio comercial argentino en millones de dólares y variaciones porcentuales.
Siete meses 2014 - 2015

Período	Exportación				Importación				Saldo	
	2014 °	2015 °	Variación	porcentual	2014*	2015 *	Variación	porcentual		
			igual período año anterior	acumulado igual período año anterior			igual período año anterior	acumulado igual período año anterior		
									2014 *	2015*
	Millones de U\$S		%		Millones de U\$S		%		Millones de U\$S	
Total Anual	71.977	///	///	///	65.324	///	///	///	6.653	///
Total 7 meses	43.543	36.107	///	-17	39.402	34.670	///	-12	4.141	1.437
Enero	5.231	4.294	-18	-18	5.223	4.221	-19	-19	8	73
Febrero	5.393	4.064	-25	-21	5.309	4.011	-24	-22	84	53
Marzo	5.253	5.037	-4	-16	5.189	4.994	-4	-16	64	43
Abril	6.477	5.231	-19	-17	5.658	4.979	-12	-15	818	252
Mayo	7.178	5.321	-26	-19	5.890	4.966	-16	-15	1.288	355
Junio	7.288	6.266	-14	-18	6.224	5.810	-7	-14	1.064	456
Julio	6.723	5.894	-12	-17	5.908	5.690	-4	-12	815	204
Agosto	6.599				5.641				958	
Septiembre	6.016				5.500				517	
Octubre	5.967				5.524				443	
Noviembre	5.279				4.766				513	
Diciembre	4.573				4.491				82	

Nota: Los totales por suma pueden no coincidir por redondeo en las cifras parciales.

Gráfico 1. Intercambio comercial argentino en millones de dólares. Siete meses 2005 - 2015



Cuadro 1A. Comercio Exterior - Julio de 2015 y acumulado siete meses de 2015, a precios corrientes y a igual periodo julio 2014 y del acumulado siete meses de 2014, en millones de dólares

Comercio exterior	Julio de 2015 ^e		Acumulado siete meses de 2015 ^e	
	A precios corrientes	A precios del mes de Julio 2014*	A precios corrientes	A precios del acumulado a los siete meses de 2014*
Exportación	5.894	7.134	36.107	43.476
Importación	5.690	6.426	34.670	38.892
Saldo	204	708	1.437	4.584

El saldo de la balanza comercial en el mes de julio de 2015 fue positivo en 204 millones de dólares. Si en este período hubiesen prevalecido los precios del mismo mes del año anterior el saldo comercial habría arrojado, en cambio, un superávit de 708 millones de dólares. Bajo este supuesto el país tuvo una pérdida en los términos del intercambio de 569 millones de dólares.

En el acumulado a los siete meses de 2015 el saldo de la balanza comercial fue de 1.437 millones de dólares. Si en este período se hubiesen registrado los mismos precios que en el acumulado a los siete meses de 2014 el saldo comercial hubiese sido de 4.584 millones de dólares. Bajo este supuesto el país tuvo una pérdida en los términos del intercambio de 3.530 millones de dólares.

Ver metodología: Índices de Precios y Cantidades del Comercio Exterior -punto 6-
(ver: http://www.indec.gov.ar/ftp/cuadros/economia/metodologia_preciosycantidades.pdf)

Cuadro 2. Exportaciones e importaciones en millones de dólares, según Grandes rubros y Usos económicos y variación porcentual. Julio y siete meses 2014 - 2015

Rubros/Usos	Julio			Siete meses		
	2014 ^e	2015 ^e	Variación porcentual	2014 ^e	2015 ^e	Variación porcentual
	Millones de U\$S		%	Millones de U\$S		%
EXPORTACIÓN						
Total	6.723	5.894	-12	43.543	36.107	-17
Productos primarios	1.924	1.495	-22	9.617	9.104	-5
Manufacturas de origen agropecuario	2.531	2.668	5	17.020	14.434	-15
Manufacturas de origen industrial	1.995	1.601	-20	13.606	11.130	-18
Combustibles y energía	272	130	-52	3.299	1.439	-56
IMPORTACIÓN						
Total	5.908	5.690	-4	39.402	34.670	-12
Bienes de capital	1.093	1.050	-4	6.667	6.944	4
Bienes intermedios	1.583	1.600	1	10.820	10.611	-2
Combustibles y lubricantes	1.274	933	-27	7.821	4.321	-45
Piezas y accesorios para bienes de capital	1.136	1.153	1	7.872	7.002	-11
Bienes de consumo	551	616	12	3.790	3.758	-1
Vehículos automotores de pasajeros	251	317	26	2.302	1.878	-18
Resto	21	21	-	129	156	21

³ Dato estimado para exportaciones
Dato provisorio para importaciones

2. Exportaciones

Exportaciones por Grandes rubros en julio

El principal descenso interanual en valores absolutos correspondió al rubro Productos primarios que bajó el 22% debido a la caída de los precios (-23%), mientras las cantidades subieron el 1%. Las Manufacturas de origen industrial bajaron el 20% como consecuencia de una caída en las cantidades (-15%), y en los precios (-6%); y los Combustibles y energía (-52%) disminuyeron por la baja conjunta de los precios (-36%) y las cantidades (-25%). Las Manufacturas de origen agropecuario crecieron (5%) por el aumento de las cantidades (34%), y el descenso de los precios (-21%).

A nivel de productos el incremento en las exportaciones se observó por las mayores ventas de Grasas y aceites (aceite de soja hacia India, Egipto e Irán; y aceites de girasol y oliva hacia Estados Unidos); Residuos y desperdicios de la industria alimenticia (harina y "pellets" de la extracción de aceite de soja a Viet Nam, República de Corea y España); y Petróleo crudo (aceites crudos de petróleo hacia India). Le siguió el aumento de los Preparados de hortalizas, legumbres y frutas (jugos de agrios sin fermentar y sin alcohol a Estados Unidos y Países Bajos; y maníes preparados o conservados hacia Países Bajos); y Pescados y mariscos sin elaborar (camarones, langostinos y otros decápodos a Japón, China y España). Dentro de los productos que mostraron una disminución en sus exportaciones en julio con respecto a igual mes del año anterior, mencionamos los Cereales, Carburantes, Productos químicos y conexos, Semillas y frutos oleaginosos; y Metales comunes y sus manufacturas, entre otros. (Ver cuadro 3, pág. 4).

Exportaciones por Grandes rubros en los primeros siete meses

La disminución en el valor de las exportaciones (-17%) se explicó exclusivamente por la caída de los precios (-17%) ya que las cantidades no tuvieron variación.

Todos los rubros reflejaron bajas, en orden decreciente las Manufacturas de origen agropecuario (-15%), que resultó de un descenso en los precios (-21%), en tanto las cantidades aumentaron el 7%. Las exportaciones de las Manufacturas de origen industrial disminuyeron (-18%) dado que las cantidades bajaron (-16%) y los precios (-3%), y los Combustibles y energía descendieron el 56% como resultado de la caída de los precios (-47%), y de las cantidades (-17%). Por último los Productos primarios descendieron el 5% debido a la disminución de los precios (-20%) y el aumento de las cantidades (18%). (Ver cuadro 5 pág. 6).

Exportaciones de productos en términos de valor absoluto

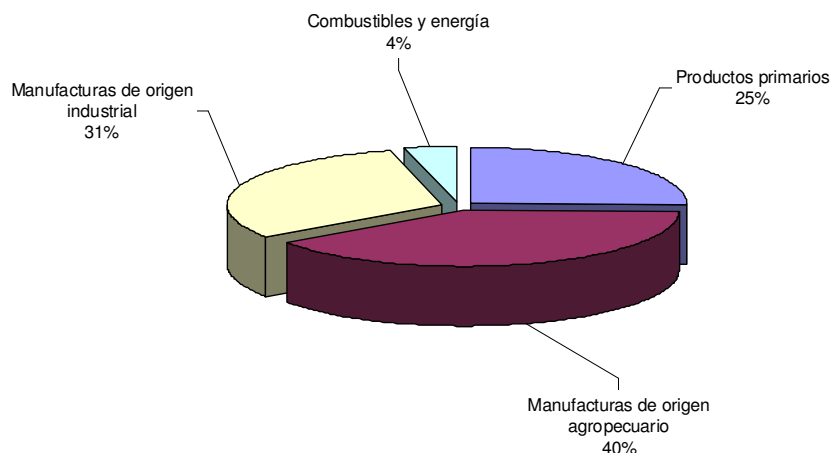
En julio los principales productos exportados en términos de valor absoluto fueron: harinas y "pellets" de soja, porotos de soja, aceite de soja, vehículos automóviles terrestres, maíz, piedras y metales preciosos, mariscos, carne bovina, partes y piezas de vehículos y tractores; y pieles y cueros preparados.

Durante los primeros siete meses, además de los productos mencionados para el mes, se destacaron: trigo, Materias plásticas y sus manufacturas, y partes y piezas de vehículos y tractores entre otros. (Ver cuadros 3, pág. 4 y 6, pág. 7).

Estructura de las exportaciones en los primeros siete meses

Las Manufacturas de origen agropecuario y las Manufacturas de origen industrial fueron los rubros de mayor participación en las exportaciones argentinas con el 40% y 31% del valor total, respectivamente.

Gráfico 2. Composición de las exportaciones. Siete meses 2015



Cuadro 3. Exportaciones en millones de dólares y variación porcentual, según principales rubros.
Julio y siete meses 2014-2015

Rubros	Julio			Siete meses		
	2014 ^e	2015 ^e	Variación porcentual	2014 ^e	2015 ^e	Variación porcentual
	Millones de U\$S		%	Millones de U\$S		%
Total	6.723	5.894	-12	43.543	36.107	-17
Productos primarios	1.924	1.495	-22	9.617	9.104	-5
Animales vivos	2	1	-50	17	15	-12
Pescados y mariscos sin elaborar	109	132	21	636	681	7
Miel	21	12	-43	161	114	-29
Hortalizas y legumbres sin elaborar	50	33	-34	245	257	5
Frutas frescas	105	101	-4	691	566	-18
Cereales	750	495	-34	3.568	3.673	3
Semillas y frutos oleaginosos	708	606	-14	3.227	3.192	-1
Tabaco sin elaborar	30	25	-17	105	73	-30
Lanas sucias	4	4	-	35	37	6
Fibras de algodón	18	4	-78	41	22	-46
Minerales metalíferos, escorias y cenizas	115	74	-36	816	408	-50
Resto de productos primarios	11	8	-27	75	66	-12
Manufacturas de origen agropecuario (MOA)	2.531	2.668	5	17.020	14.434	-15
Carnes y sus preparados	189	124	-34	1.196	953	-20
Pescados y mariscos elaborados	23	21	-9	195	167	-14
Productos lácteos	105	58	-45	809	530	-34
Otros productos de origen animal	5	5	-	34	31	-9
Frutas secas o procesadas	9	14	56	50	69	38
Café, té, yerba mate y especias	19	15	-21	149	138	-7
Productos de molinería y sus preparaciones	105	69	-34	636	521	-18
Grasas y aceites	449	667	49	2.963	2.957	--
Azúcar, cacao y artículos de confitería	20	24	20	162	166	2
Preparados de hortalizas, legumbres y frutas	100	128	28	581	623	7
Bebidas, líquidos alcohólicos y vinagre	77	82	6	564	568	1
Residuos y desperdicios de la industria alimenticia	1.256	1.309	4	8.419	6.558	-22
Extractos curtientes y tintóreos	27	27	-	221	233	5
Pieles y cueros	94	79	-16	661	573	-13
Lanas elaboradas	11	7	-36	89	78	-12
Resto de MOA	41	38	-7	295	270	-8
Manufacturas de origen industrial (MOI)	1.995	1.601	-20	13.606	11.130	-18
Productos químicos y conexos	489	354	-28	2.818	2.277	-19
Materias plásticas y sus manufacturas	94	68	-28	770	645	-16
Caucho y sus manufacturas	33	25	-24	211	152	-28
Manufacturas de cuero, marroquinería, etc.	2	2	-	17	14	-18
Papel, cartón, impresos y publicaciones	38	36	-5	283	264	-7
Textiles y confecciones	24	19	-21	171	123	-28
Calzado y sus partes componentes	2	1	-50	15	9	-40
Manufacturas de piedra, yeso, vidrio, etc.	11	10	-9	82	76	-7
Piedras, metales preciosos y sus manufacturas, monedas	193	198	3	1.303	1.568	20
Metales comunes y sus manufacturas	167	87	-48	1.327	894	-33
Máquinas y aparatos, material eléctrico	162	124	-23	1.196	882	-26
Material de transporte terrestre	673	632	-6	4.888	3.942	-19
Vehículos de navegación aérea, marítima y fluvial	65	14	-78	255	60	-76
Resto de MOI	39	32	-18	271	225	-17
Combustibles y energía	272	130	-52	3.299	1.439	-56
Petróleo crudo	3	32	///	1.140	450	-61
Carburantes	243	83	-66	1.717	749	-56
Grasas y aceites lubricantes	5	3	-40	32	26	-19
Gas de petróleo y otros hidrocarburos gaseosos	10	7	-30	359	178	-50
Energía eléctrica	-	-	-	--	--	-96
Resto de combustibles	11	5	-55	51	36	-29

3. Importaciones

Importaciones por Uso económico en julio

En el mes de julio las importaciones disminuyeron el 4% con respecto al mismo mes del año anterior. En cuanto a valores absolutos el principal uso que registró un descenso fue Combustibles y lubricantes (gas oil y fuel oil de Estados Unidos, y gas natural licuado de Trinidad y Tobago) seguido por los Bienes de capital (lectores o grabadores desde China y vehículos para transporte de mercancías de Brasil). Por su parte crecieron los Vehículos automotores de pasajeros (vehículos para el transporte de personas desde Brasil y México); y los Bienes consumo (fungicidas de Francia y aguas de tocador de España). También aumentaron las Piezas y accesorios para bienes de capital (circuitos impresos con componentes eléctricos de República de Corea y partes para aparatos receptores de radiotelefonía desde China); y los Bienes intermedios (rieles para ferrocarril de China y sulfonas excluidas tiaprida y bicalutamida de Alemania).

Importaciones de productos en julio y en los primeros siete meses en términos de valor absoluto

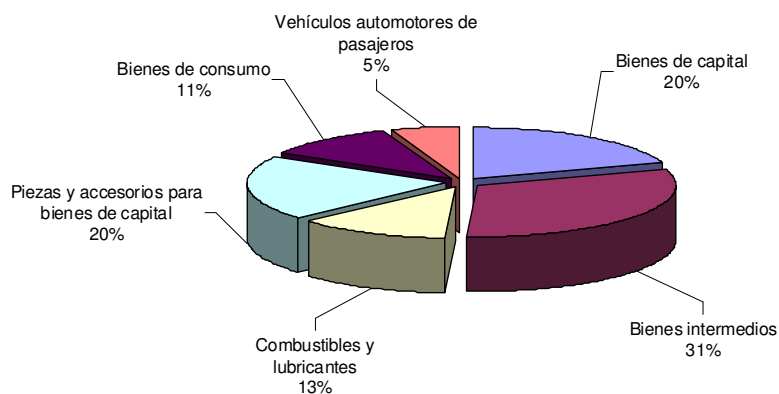
En el mes de julio los productos que sobresalieron fueron: gas natural licuado, gas oil, vehículos para el transporte de personas, circuitos impresos con componentes eléctricos o electrónicos, aceites crudos de petróleo, partes para aparatos eléctricos de telefonía o telegrafía, partes para aparatos receptores de radiotelefonía o radiotelegrafía, partes y accesorios de carrocerías, y partes y accesorios de vehículos automóviles.

En los primeros siete meses de 2015, además de los productos mencionados para el mes, se destacaron gas natural en estado gaseoso, y chasis con motor y cabina para transporte de mercancías, entre otros.

Estructura de las importaciones en los primeros siete meses

Los Bienes intermedios representaron el 31% de las importaciones argentinas, le siguieron en importancia las Piezas y accesorios para bienes de capital y los Bienes de capital con el 20% del total en ambos casos.

Gráfico 3. Composición de las importaciones. Siete meses 2015



Cuadro 4. Importaciones en millones de dólares y variación porcentual, según principales Usos económicos
Julio y siete meses 2014-2015

Usos	Julio			Siete meses		
	2014*	2015*	Variación porcentual	2014*	2015*	Variación porcentual
	Millones de U\$S		%	Millones de U\$S		%
Total general	5.908	5.690	-4	39.402	34.670	-12
Bienes de capital	1.093	1.050	-4	6.667	6.944	4
Bienes de capital excluido equipos de transporte	785	865	10	4.997	5.456	9
Equipos de transporte industriales	308	185	-40	1.670	1.488	-11
Bienes intermedios	1.583	1.600	1	10.820	10.611	-2
Suministros industriales elaborados no especificados en otras partidas	1.550	1.568	1	10.628	10.400	-2
Alimentos y bebidas elaborados fundamentalmente para la industria	34	32	-6	192	210	9
Combustibles y lubricantes	1.274	933	-27	7.821	4.321	-45
Piezas y accesorios para bienes de capital	1.136	1.153	1	7.872	7.002	-11
Bienes de consumo	551	616	12	3.790	3.758	-1
Artículos de consumo duraderos no especificados en otras partidas	51	73	43	360	419	16
Artículos de consumo semiduraderos no especificados en otras partidas	151	170	13	980	1.008	3
Artículos de consumo no duraderos no especificados en otras partidas	231	250	8	1.608	1.581	-2
Alimentos y bebidas básicos fundamentalmente para el hogar	28	28	-	195	199	2
Alimentos y bebidas elaborados fundamentalmente para el hogar	64	63	-2	425	407	-4
Equipos de transporte no industriales	25	32	28	222	145	-35
Vehículos automotores de pasajeros	251	317	26	2.302	1.878	-18
Resto	21	21	-	129	156	21

4. Valores, precios y cantidades de las exportaciones e importaciones

Cuadro 5. Variación porcentual con respecto al mismo período del año anterior de los valores, precios y cantidades de las exportaciones e importaciones. Julio y siete meses 2015

Rubros y Usos	Variación porcentual respecto a igual período del año 2014					
	Julio			Siete meses		
	Valor	Precio	Cantidad	Valor	Precio	Cantidad
Exportación	-12	-17	6	-17	-17	-
Productos primarios	-22	-23	1	-5	-20	18
Manufacturas de origen agropecuario (MOA)	5	-21	34	-15	-21	7
Manufacturas de origen industrial (MOI)	-20	-6	-15	-18	-3	-16
Combustibles y energía	-52	-36	-25	-56	-47	-17
Importación	-4	-11	9	-12	-11	-1
Bienes de capital	-4	-2	-2	4	-2	6
Bienes intermedios	1	-15	19	-2	-12	11
Combustibles y lubricantes	-27	-36	14	-45	-36	-13
Piezas y accesorios para bienes de capital	1	-	2	-11	5	-15
Bienes de consumo	12	-3	15	-1	-6	6
Vehículos automotores de pasajeros	26	-2	29	-18	-4	-15
Resto	-	.	.	21	.	.

Cuadro 6. Productos seleccionados de exportación según diferencias absolutas, en millones de dólares.
Siete meses 2014 - 2015

Productos seleccionados	Siete meses		Diferencias absolutas
	2014 ^e	2015 ^e	
	Millones de U\$S		
Total exportaciones	43.543	36.107	-7.436
Total de productos seleccionados	31.422	26.629	-4.793
Maíz, excluido para siembra, en grano	1.965	2.337	372
Trigo, duro, excluido para siembra	485	798	313
Oro para uso no monetario	1.157	1.417	260
Camarones y langostinos	297	363	66
Aceite de soja, en bruto incluso desgomado	2.245	2.309	64
Maníes preparados o conservados	197	253	56
Porotos	57	106	49
Carne bovina deshuesada, congelada	208	246	38
Jugos de frutas u otros frutos o de hortalizas, sin alcohol	178	206	28
Azúcar de caña en bruto, sin aromatizar ni colorear	1	24	23
Limones	128	147	19
Harina de trigo	74	92	18
"Pellets" de harina de extracción de girasol	57	73	16
Aceite de girasol, en bruto	236	246	10
Insecticidas	74	82	8
Minerales de plata y sus concentrados	133	133	-
Vino de uva fresca	510	509	-1
Plata en bruto	141	138	-3
Productos laminados planos de hierro o acero sin alear	71	68	-3
Gas natural en estado gaseoso	28	21	-7
Aluminio en bruto	285	276	-9
Tops de lana peinada	73	64	-9
Urea con contenido de nitrógeno > 45 %	29	19	-10
Preparaciones y conservas de carne bovina	51	39	-12
Sorgo granífero, excluido para siembra	103	90	-13
Semilla de girasol	64	48	-16
Gas licuado de petróleo	42	18	-24
Filetes de merluza congelados	127	103	-24
Cueros y pieles bovinos o equinos curtidos o "crust"	450	422	-28
Ajos	98	69	-29
Herbicidas, inhibidores de germinación y reguladores de crecimiento de las plantas	159	126	-33
Cajas de cambio y sus partes	403	362	-41
Porotos de soja, excluido para siembra	2.970	2.927	-43
Gasolinas	95	52	-43
Manzanas	118	73	-45
Miel natural	161	114	-47
Butanos licuados	119	57	-62
Gasóleo ("Gas oil")	77	-	-77
Carne bovina deshuesada, refrigerada	408	327	-81
Peras	343	256	-87
Propano licuado excluido crudo	170	82	-88
Preparaciones de los tipos utilizados para la alimentación de los animales	347	245	-102
Naftas para petroquímica	159	47	-112
Naftas excluidas para petroquímica	237	119	-118
Carnes y despojos comestibles de gallos o gallinas	357	200	-157
Leche entera en polvo	460	291	-169
Vehículos automóviles para el transporte de mercancías	2.124	1914	-210
Tubos y perfiles huecos sin costura de hierro o acero	525	217	-308
Cebada, excluida para siembra	601	292	-309
Minerales de cobre y sus concentrados	612	246	-366
Biodiesel	653	225	-428
Vehículos automóviles para el transporte de personas	1.867	1.320	-547
Aceites crudos de petróleo	1.140	450	-690
Harina y "pellets" de la extracción de aceite de soja	7.753	5.971	-1.782
Resto	12.121	9.478	-2.643

Cuadro 7. Valores unitarios trimestrales, de productos seleccionados exportados. Segundo trimestre 2013-2015

Productos seleccionados	Año 2013*			Año 2014*				Año 2015*	
	Trimestre			Trimestre				Trimestre	
	2°	3°	4°	1°	2°	3°	4°	1°	2°
	U\$S / tn								
Trigo, duro, excluido para siembra	312	--	--	331	337	335	294	255	234
Maíz, excluido para siembra, en grano	279	271	295	233	226	208	188	190	184
Sorgo granífero, excluido para siembra	225	204	188	193	188	159	140	146	155
Cebada, excluida para siembra	295	294	237	225	227	254	249	225	222
Porotos de soja, excluido para siembra	525	522	529	515	520	490	421	417	365
Carne bovina deshuesada, refrigerada	10.144	9.443	10.018	10.372	11.229	10.111	9.843	8.845	9.137
Carne bovina deshuesada, congelada	5.639	5.332	4.838	5.528	5.066	4.828	4.964	4.956	4.417
Preparaciones y conservas de carne bovina	3.455	3.357	3.308	2.978	3.093	3.208	3.103	2.872	2.755
Filetes de merluza congelados	3.070	2.977	2.962	2.987	2.984	3.018	3.090	3.201	3.141
Harina de trigo	529	546	611	502	498	490	412	352	325
Aceite de soja, en bruto incluso desgomado	993	886	890	878	861	848	776	737	680
Aceite de girasol, en bruto	1.115	1.166	1.029	979	987	1.033	909	903	903
Azúcar de caña en bruto, sin aromatizar ni colorear	1.125	400	390	940	862	439	856	449	456
Harina y "pellets" de la extracción de aceite de soja	461	480	501	519	524	461	414	410	358
Cueros y pieles bovinos o equinos curtidos o "crust"	7.173	7.115	6.809	6.736	7.910	8.565	8.154	7.842	7.774
Tops de lana peinada	10.009	8.450	9.335	9.127	8.318	8.203	8.174	8.136	7.803
Biodiesel	935	868	887	855	846	830	760	631	656
Aceites crudos de petróleo	685	735	738	710	725	675	516	315	384
Naftas excluidas para petroquímica	829	824	846	870	899	830	628	431	505
Naftas para petroquímica	817	876	896	882	926	859	616	358	489
Gas natural en estado gaseoso	1.315	1.388	1.381	1.447	1.329	1.367	1.384	1.411	1.337
Propano licuado excluido crudo	644	706	774	841	743	589	455	300	334
Butanos licuados	695	774	805	796	686	554	444	322	344
Gas licuado de petróleo	663	771	801	850	755	771	623	399	388

5. Series desestacionalizadas y tendencia-ciclo

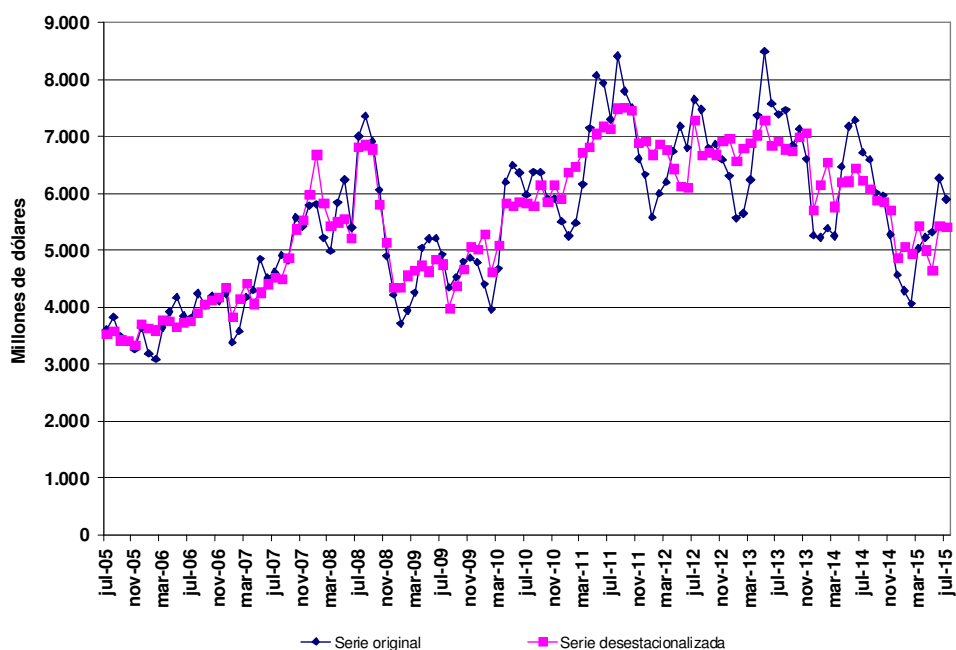
Exportaciones desestacionalizadas y tendencia-ciclo.

En términos desestacionalizados, las exportaciones disminuyeron el 0,4% en el mes de julio con respecto al mes anterior. La tendencia-ciclo² por su parte, registró una variación negativa del 0,1% en julio con respecto al mes anterior.

Cuadro 8. Exportaciones mensuales en millones de dólares, serie desestacionalizada. Enero 2005 - julio 2015

Años	Enero	Febrero	Marzo	Abril	Mayo	Junio	Julio	Agosto	Septiembre	Octubre	Noviembre	Diciembre
Millones de U\$S												
2005	3.199	3.054	3.172	3.357	3.250	3.333	3.531	3.580	3.430	3.421	3.334	3.706
2006	3.633	3.598	3.787	3.752	3.658	3.729	3.766	3.916	4.048	4.127	4.187	4.345
2007	3.842	4.155	4.423	4.069	4.269	4.415	4.529	4.502	4.871	5.376	5.541	5.990
2008	6.683	5.832	5.446	5.500	5.562	5.210	6.824	6.861	6.787	5.820	5.152	4.343
2009	4.355	4.560	4.643	4.734	4.636	4.850	4.759	3.991	4.378	4.668	5.070	5.028
2010	5.301	4.621	5.090	5.839	5.782	5.854	5.836	5.783	6.167	5.857	6.148	5.910
2011	6.375	6.477	6.724	6.818	7.058	7.178	7.134	7.500	7.508	7.472	6.892	6.916
2012	6.686	6.872	6.780	6.443	6.136	6.104	7.285	6.664	6.720	6.684	6.913	6.960
2013	6.571	6.791	6.893	7.032	7.289	6.850	6.921	6.784	6.744	7.000	7.069	5.717
2014	6.160	6.542	5.772	6.208	6.219	6.447	6.227	6.078	5.890	5.855	5.715	4.864
2015	5.074	4.940	5.449	5.009	4.657	5.439	5.415					

Gráfico 4. Serie desestacionalizada de las exportaciones en millones de dólares. Julio 2005 - 2015



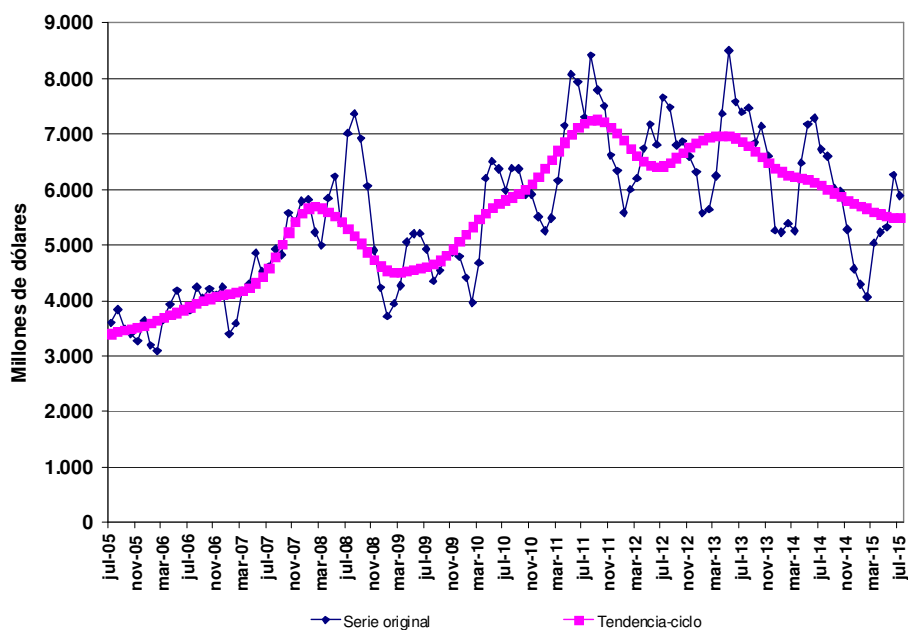
². Ver nota metodológica en página 20

Exportaciones tendencia - ciclo

Cuadro 9. Exportaciones mensuales en millones de dólares, tendencia-ciclo. Enero 2005 - julio 2015

Años	Enero	Febrero	Marzo	Abril	Mayo	Junio	Julio	Agosto	Sep- tiembre	Octubre	Noviem- bre	Diciem- bre
Millones de U\$S												
2005	3.093	3.143	3.199	3.258	3.314	3.364	3.403	3.433	3.459	3.484	3.514	3.551
2006	3.595	3.642	3.690	3.737	3.783	3.832	3.885	3.940	3.992	4.039	4.076	4.105
2007	4.128	4.151	4.183	4.235	4.314	4.430	4.588	4.783	5.003	5.226	5.424	5.573
2008	5.662	5.688	5.662	5.599	5.513	5.412	5.297	5.168	5.025	4.875	4.734	4.619
2009	4.542	4.507	4.508	4.530	4.558	4.586	4.616	4.657	4.720	4.810	4.924	5.055
2010	5.194	5.332	5.461	5.576	5.674	5.751	5.812	5.864	5.920	5.996	6.100	6.230
2011	6.381	6.539	6.699	6.852	6.991	7.111	7.202	7.252	7.256	7.213	7.130	7.016
2012	6.882	6.742	6.611	6.502	6.429	6.402	6.422	6.483	6.572	6.667	6.756	6.833
2013	6.895	6.939	6.966	6.974	6.963	6.929	6.870	6.791	6.695	6.590	6.487	6.392
2014	6.316	6.262	6.228	6.203	6.175	6.135	6.079	6.011	5.938	5.870	5.808	5.753
2015	5.704	5.656	5.607	5.561	5.522	5.498	5.492					

Gráfico 5. Tendencia-ciclo de las exportaciones en millones de dólares. Julio 2005 - 2015



Importaciones desestacionalizadas y tendencia-ciclo

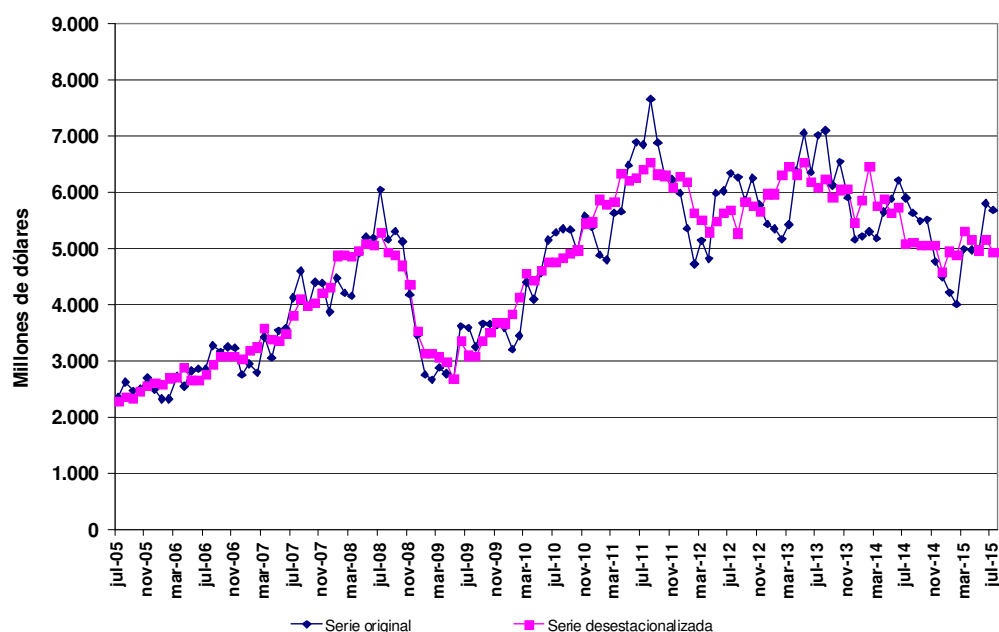
Importaciones desestacionalizadas y tendencia-ciclo.

En términos desestacionalizados, las importaciones del mes de julio bajaron el 4,2% con respecto al mes anterior. Por su parte, la tendencia-ciclo² registró una variación positiva del 0,2% con respecto al mes anterior.

Cuadro 10. Importaciones mensuales en millones de dólares, serie desestacionalizada. Enero 2005 - julio 2015

Años	Enero	Febrero	Marzo	Abril	Mayo	Junio	Julio	Agosto	Sep- tiembre	Octubre	Noviem- bre	Diciem- bre
Millones de U\$S												
2005	2.201	2.188	2.320	2.420	2.428	2.516	2.294	2.359	2.328	2.467	2.555	2.613
2006	2.578	2.697	2.703	2.880	2.663	2.653	2.762	2.932	3.079	3.092	3.081	3.032
2007	3.180	3.250	3.585	3.389	3.354	3.498	3.809	4.111	3.986	4.036	4.204	4.305
2008	4.878	4.881	4.871	4.973	5.096	5.068	5.282	4.936	4.882	4.703	4.357	3.536
2009	3.143	3.143	3.076	2.987	2.686	3.356	3.097	3.078	3.353	3.505	3.686	3.676
2010	3.839	4.145	4.559	4.445	4.608	4.759	4.774	4.835	4.919	4.977	5.452	5.480
2011	5.878	5.798	5.840	6.339	6.223	6.277	6.411	6.536	6.331	6.309	6.086	6.295
2012	6.192	5.651	5.518	5.303	5.489	5.643	5.689	5.280	5.844	5.771	5.665	5.978
2013	5.983	6.313	6.467	6.331	6.533	6.192	6.089	6.238	5.912	6.055	6.068	5.474
2014	5.858	6.462	5.764	5.883	5.633	5.738	5.091	5.114	5.062	5.063	5.067	4.587
2015	4.951	4.881	5.326	5.174	4.975	5.159	4.945					

Gráfico 6. Serie desestacionalizada de las importaciones en millones de dólares. Julio 2005 - 2015

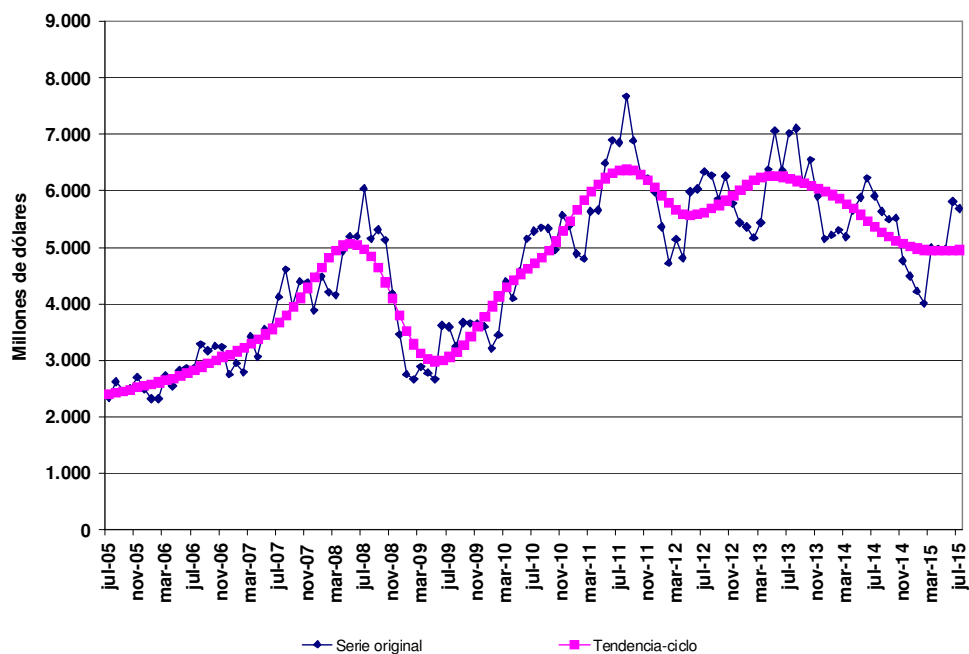


². Ver nota metodológica en página 20

Cuadro 11. Importaciones mensuales en millones de dólares, tendencia-ciclo. Enero 2005 - julio 2015

Años	Enero	Febrero	Marzo	Abril	Mayo	Junio	Julio	Agosto	Sep- tiembre	Octubre	Noviem- bre	Diciem- bre
Millones de U\$S												
2005	2.181	2.236	2.287	2.330	2.365	2.392	2.415	2.437	2.461	2.490	2.523	2.558
2006	2.592	2.624	2.654	2.688	2.728	2.778	2.835	2.896	2.957	3.014	3.066	3.116
2007	3.168	3.229	3.298	3.377	3.466	3.567	3.679	3.806	3.949	4.113	4.293	4.481
2008	4.662	4.822	4.949	5.034	5.071	5.056	4.984	4.848	4.648	4.392	4.100	3.800
2009	3.522	3.293	3.128	3.030	2.994	3.009	3.067	3.160	3.282	3.429	3.597	3.779
2010	3.964	4.142	4.300	4.433	4.541	4.632	4.723	4.828	4.959	5.116	5.295	5.484
2011	5.669	5.840	5.993	6.125	6.233	6.315	6.367	6.384	6.362	6.301	6.202	6.073
2012	5.931	5.793	5.679	5.606	5.578	5.589	5.630	5.689	5.758	5.836	5.922	6.016
2013	6.109	6.191	6.250	6.280	6.280	6.257	6.221	6.180	6.138	6.096	6.050	5.997
2014	5.935	5.863	5.781	5.688	5.586	5.479	5.375	5.278	5.193	5.123	5.066	5.022
2015	4.988	4.965	4.950	4.945	4.949	4.957	4.965					

Gráfico 7. Tendencia-ciclo de las importaciones en millones de dólares. Julio 2005-2015



6. Intercambio comercial según zonas económicas

ASEAN, República de Corea, China, Japón e India

El intercambio con el bloque -primero en importancia- registró en julio 2015 un saldo comercial positivo de 74 millones de dólares. Las exportaciones aumentaron en porcentaje ínfimo con respecto a julio de 2014, debido a las mayores ventas de las Manufacturas de origen agropecuario y Combustibles y energía mientras que los Productos primarios y las Manufacturas de origen industrial disminuyeron.

Las importaciones desde este origen subieron el 18% con respecto a igual mes del año anterior debido al crecimiento de las compras de todos los usos económicos.

El intercambio comercial con este bloque durante los primeros siete meses de 2015 resultó con un saldo negativo de 261 millones de dólares. Las exportaciones subieron el 1% con respecto a igual período del año anterior, como consecuencia exclusiva de las mayores ventas de Productos primarios; mientras los Combustibles y energía, Manufacturas de origen agropecuario y Manufacturas de origen industrial descendieron.

Las importaciones desde este origen disminuyeron el 1%, producto de la baja en las compras de todos los usos económicos, con excepción de los Bienes de capital y Bienes intermedios que aumentaron.

MERCOSUR

El intercambio con este bloque -segundo en importancia- en el mes de julio arrojó un saldo comercial levemente positivo. Las exportaciones tuvieron una variación negativa del 20% como consecuencia de la disminución en las ventas de todos los rubros. Las importaciones crecieron (1%) con respecto al mismo mes del año anterior, si se tienen en cuenta los valores absolutos, producto de mayores compras de Vehículos automotores de pasajeros, Piezas y accesorios para bienes de capital y Bienes de consumo; mientras bajaron las adquisiciones de Bienes intermedios, Combustibles y lubricantes, y Bienes de capital.

En los primeros siete meses las exportaciones hacia el MERCOSUR bajaron el 23%. Los descensos se dieron en todos los rubros con excepción de los Productos primarios. Las importaciones disminuyeron el 11% en el período debido a las caídas que se registraron en todos los usos económicos. El intercambio con el bloque arrojó un saldo comercial positivo de 595 millones de dólares.

Unión Europea

En el mes de julio el intercambio comercial con este bloque concluyó con un saldo comercial negativo de 129 millones de dólares y en orden de importancia se ubicó en tercer lugar. Las exportaciones no registraron variación con respecto al mismo mes del año anterior dado que aumentaron las Manufacturas de origen agropecuario y los Productos primarios; pero bajaron las Manufacturas de origen industrial y los Combustibles y energía.

Las importaciones desde este bloque disminuyeron el 11% en julio con respecto a igual mes del año anterior, como consecuencia de las menores compras de Piezas y accesorios para bienes de capital, Bienes de capital, Combustibles y lubricantes, y Vehículos automotores de pasajeros. Los demás usos económicos crecieron.

El comercio con este bloque en los primeros siete meses arrojó un saldo negativo de 1.062 millones de dólares. Las exportaciones registraron una variación negativa del 16% con respecto a igual período del año anterior, consecuencia de menores ventas de todos los rubros. En tanto, las importaciones provenientes desde esta zona bajaron el 14%, debido a la caída del total de los usos económicos, excepto los Bienes de consumo que subieron.

NAFTA

El intercambio comercial con este bloque marcó para el mes de julio un saldo negativo de 371 millones de dólares. Las exportaciones crecieron el 6% con respecto a julio del año anterior, por las mayores ventas de Manufacturas de origen industrial; los rubros restantes bajaron.

Las importaciones desde este bloque descendieron el 24% con respecto a julio del año anterior debido a la baja de todos los usos, excepto los Vehículos automotores de pasajeros y Bienes de consumo que aumentaron.

En los primeros siete meses el intercambio comercial con este bloque arrojó un saldo negativo de 2.593 millones de dólares. Las exportaciones bajaron el 19% con respecto al mismo período del año anterior consecuencia de la caída en las ventas de todos los rubros.

Las importaciones descendieron el 10% debido a la baja en las compras de todos los usos económicos con excepción de los Bienes de capital y las Piezas y accesorios para bienes de capital que aumentaron.

Chile

En julio las exportaciones a Chile cayeron el 13% con respecto al mismo mes del año anterior, hecho que se debió a las menores ventas de todos los rubros excepto las Manufacturas de origen industrial que subieron. Las importaciones registraron una baja del 10%. Se destacaron las menores compras en todos los usos, con excepción de Combustibles y lubricantes que tuvo una ínfima variación positiva. El superávit comercial alcanzó en el mes los 148 millones de dólares.

En los primeros siete meses el intercambio comercial con Chile registró un saldo positivo de 1.152 millones de dólares. Tanto las exportaciones como las importaciones descendieron con respecto a igual período del año anterior (-10% y -13%, respectivamente). (Ver cuadros 12 y 13.1 pág. 15, 13.2 y 14.1 pág. 16 y 14.2 pág.17).

Principales socios comerciales

En los primeros siete meses de 2015 los principales destinos de las exportaciones argentinas, en orden decreciente de acuerdo al valor absoluto, fueron: Brasil, China, Estados Unidos, Chile y Viet Nam. Por otra parte, los principales países de origen de las importaciones en el período fueron: Brasil, China, Estados Unidos, Alemania y México.

Estructura del Intercambio comercial en los primeros siete meses de 2015

En los gráficos 8 y 9 se puede apreciar la participación de los diferentes socios comerciales en las exportaciones argentinas y la de los principales proveedores.

Gráfico 8. Exportaciones según destino. Siete meses 2015

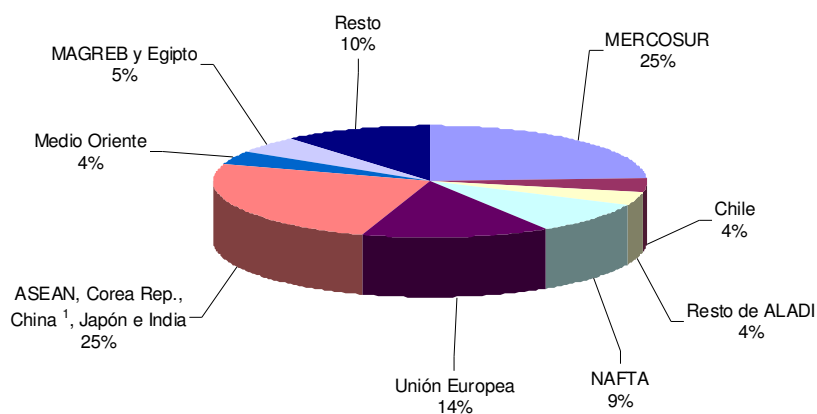
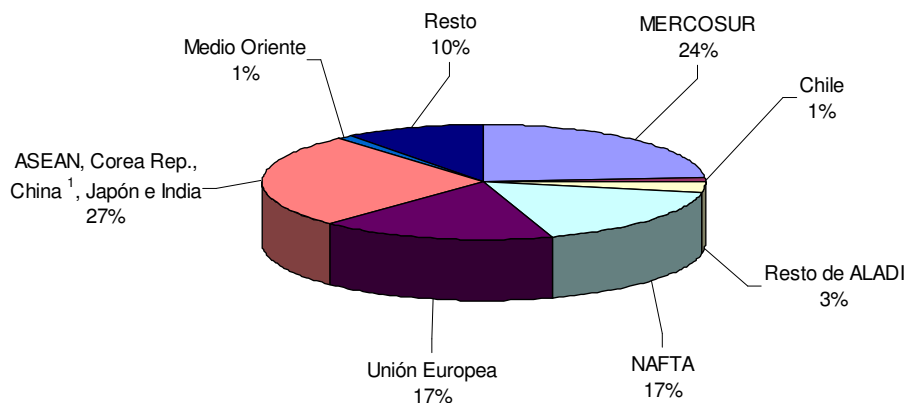


Gráfico 9. Importaciones según origen. Siete meses 2015



¹ Incluye Hong Kong y Macao.

Cuadro 12. Balanza comercial en millones de dólares, por zonas económicas y países seleccionados.
Julio y siete meses 2015 y variación porcentual respecto a igual período de 2014

Zonas económicas y países seleccionados	Julio 2015 ⁴					Siete meses 2015 ⁴				
	Exportación		Importación		Saldo	Exportación		Importación		Saldo
	Millones de U\$S	Var %	Millones de U\$S	Var %	Millones de U\$S	Millones de U\$S	Var %	Millones de U\$S	Var %	Millones de U\$S
Total	5.894	-12	5.690	-4	204	36.107	-17	34.670	-12	1.437
MERCOSUR	1.273	-20	1.272	1	--	8.851	-23	8.256	-11	595
Chile	211	-13	63	-10	148	1.570	-10	417	-13	1.152
Resto de ALADI	214	-46	70	-23	144	1.460	-35	1.079	-39	381
NAFTA	472	6	843	-24	-371	3.281	-19	5.874	-10	-2.593
Unión Europea	841	-	970	-11	-129	4.905	-16	5.967	-14	-1.062
Asean, Corea Rep., China ¹ , Japón e India	1.688	--	1.614	18	74	8.921	1	9.182	-1	-261
Medio Oriente	263	-9	151	39	112	1.484	-30	340	-37	1.145
MAGREB y Egipto	348	-34	3	-88	345	1.668	-36	27	-72	1.641
Resto	585	-17	704	-11	-118	3.967	-15	3.528	-21	438

⁴ Dato estimado para exportaciones.
Dato provisorio para importaciones.

Cuadro 13.1 Exportaciones en millones de dólares y variación porcentual, por Grandes rubros según zonas económicas y países seleccionados. Julio 2014-2015

Zonas económicas y países seleccionados	Grandes rubros														
	Total			Productos primarios			Manufacturas de origen agropecuario			Manufacturas de origen industrial			Combustibles y energía		
	2014°	2015°	Var. %	2014°	2015°	Var. %	2014°	2015°	Var. %	2014°	2015°	Var. %	2014°	2015°	Var. %
	Millones de U\$S			Millones de U\$S			Millones de U\$S			Millones de U\$S			Millones de U\$S		
Total	6.723	5.894	-12	1.924	1.495	-22	2.531	2.668	5	1.995	1.601	-20	272	130	-52
MERCOSUR	1.600	1.273	-20	163	145	-11	294	231	-21	1.079	861	-20	64	35	-45
Chile	243	211	-13	37	14	-62	106	99	-7	89	92	3	11	6	-45
Resto de ALADI	393	214	-46	93	41	-56	146	76	-48	140	95	-32	14	2	-86
NAFTA	447	472	6	52	30	-42	140	138	-1	250	304	22	5	--	-99
Unión Europea	841	841	-	179	211	18	486	532	9	160	98	-39	16	--	-100
ASEAN	643	573	-11	187	157	-16	436	409	-6	8	7	-13	12	--	-100
China¹	797	676	-15	582	490	-16	204	172	-16	11	10	-9	-	3	///
Corea Rep.	45	94	109	27	19	-30	4	74	///	14	1	-93	-	-	-
Japón	102	89	-13	66	75	14	13	11	-15	24	3	-88	-	-	-
India	94	256	172	46	6	-87	43	217	405	5	3	-40	-	30	///
Medio Oriente	288	263	-9	129	79	-39	146	181	24	12	3	-75	-	-	-
MAGREB y Egipto	524	348	-34	282	157	-44	237	189	-20	5	1	-80	-	-	-
Resto	706	585	-17	79	70	-11	278	340	22	197	122	-38	151	53	-65

¹ Incluye Hong Kong y Macao.

Cuadro 13.2 Exportaciones en millones de dólares y variación porcentual, por Grandes rubros según zonas económicas y países seleccionados. Siete meses 2014-2015

Zonas económicas y países seleccionados	Grandes rubros														
	Total			Productos primarios			Manufacturas de origen agropecuario			Manufacturas de origen industrial			Combustibles y energía		
	2014 ^e	2015 ^e	Var. %	2014 ^e	2015 ^e	Var. %	2014 ^e	2015 ^e	Var. %	2014 ^e	2015 ^e	Var. %	2014 ^e	2015 ^e	Var. %
	Millones de U\$S			Millones de U\$S			Millones de U\$S			Millones de U\$S			Millones de U\$S		
Total	43.543	36.107	-17	9.617	9.104	-5	17.020	14.434	-15	13.606	11.130	-18	3.299	1.439	-56
MERCOSUR	11.483	8.851	-23	1.188	1.199	1	1.949	1.531	-21	7.743	5.836	-25	602	285	-53
Chile	1.735	1.570	-10	132	150	14	706	704	--	682	622	-9	214	93	-57
Resto de ALADI	2.235	1.460	-35	418	277	-34	799	433	-46	924	728	-21	94	22	-77
NAFTA	4.039	3.281	-19	497	389	-22	908	887	-2	1.902	1.741	-8	731	264	-64
Unión Europea	5.863	4.905	-16	1.306	1.041	-20	3.625	3.223	-11	888	638	-28	44	3	-93
ASEAN	3.233	3.265	1	547	1.058	93	2.578	2.155	-16	65	53	-18	43	--	-100
China ¹	3.633	3.735	3	2.586	2.686	4	831	831	-	88	122	39	128	95	-26
Corea Rep.	257	364	42	142	109	-23	98	249	154	17	6	-65	-	-	-
Japón	459	373	-19	231	228	-1	94	58	-38	100	86	-14	35	--	-100
India	1.221	1.184	-3	106	24	-77	981	1.111	13	25	18	-28	109	31	-72
Medio Oriente	2.128	1.484	-30	864	576	-33	1.101	859	-22	162	49	-70	-	-	-
MAGREB y Egipto	2.593	1.668	-36	1.112	876	-21	1.438	775	-46	29	13	-55	13	5	-62
Resto	4.664	3.967	-15	487	491	1	1.910	1.616	-15	982	1.218	24	1.286	641	-50

¹ Incluye Hong Kong y Macao.

Cuadro 14.1 Importaciones en millones de dólares y variación porcentual por Usos económicos, según zonas económicas y países seleccionados. Julio 2014-2015

Zonas económicas y países seleccionados	Usos											
	Total			Bienes de capital			Bienes intermedios			Combustibles y lubricantes		
	2014 [*]	2015 [*]	Var. %	2014 [*]	2015 [*]	Var. %	2014 [*]	2015 [*]	Var. %	2014 [*]	2015 [*]	Var. %
	Millones de U\$S			Millones de U\$S			Millones de U\$S			Millones de U\$S		
Total	5.908	5.690	-4	1.093	1.050	-4	1.583	1.600	1	1.274	933	-27
MERCOSUR	1.265	1.272	1	198	180	-9	479	442	-8	66	37	-44
Chile	70	63	-10	2	1	-50	43	41	-5	--	--	162
Resto de ALADI	91	70	-23	1	--	-65	17	20	18	40	20	-50
NAFTA	1.103	843	-24	249	180	-28	307	267	-13	337	163	-52
Unión Europea	1.086	970	-11	262	222	-15	283	305	8	127	98	-23
ASEAN	152	178	17	35	38	9	35	40	14	--	--	-10
China ¹	1.005	1.130	12	277	336	21	232	265	14	--	--	44
Corea Rep.	58	114	97	12	19	58	20	23	15	1	1	-
Japón	94	129	37	25	38	52	20	21	5	--	--	-25
India	62	64	3	4	3	-25	43	43	-	--	1	314
Medio Oriente	109	151	39	4	7	75	5	15	200	96	124	29
MAGREB y Egipto	24	3	-88	--	--	10	23	--	-98	--	-	-100
Resto	790	704	-11	24	25	4	73	117	60	605	489	-19

Cuadro 14.1 (conclusión)

Zonas económicas y países seleccionados	Usos											
	Piezas y accesorios para bienes de capital			Bienes de consumo			Vehículos automotores de pasajeros			Resto		
	2014*	2015*	Var. %	2014*	2015*	Var. %	2014*	2015*	Var. %	2014*	2015*	Var. %
	Millones de U\$S			Millones de U\$S			Millones de U\$S			Millones de U\$S		
Total	1.136	1.153	1	551	616	12	251	317	26	21	21	-
MERCOSUR	238	266	12	91	100	10	192	248	29	--	--	-92
Chile	4	4	-	20	17	-15	-	-	-	--	--	46
Resto de ALADI	1	1	-	31	30	-3	-	-	-	--	--	-32
NAFTA	105	104	-1	76	81	7	28	47	68	--	1	///
Unión Europea	257	194	-25	129	144	12	27	7	-74	--	1	395
ASEAN	51	62	22	31	38	23	-	-	-	--	--	-49
China ¹	360	359	--	135	166	23	--	3	///	--	--	32
Corea Rep.	22	59	168	2	1	-50	1	10	///	--	--	68
Japón	42	65	55	4	3	-25	2	1	-50	--	--	-24
India	7	7	-	7	9	29	-	1	///	--	--	-3
Medio Oriente	2	2	-	3	3	-	-	-	-	--	--	-5
MAGREB y Egipto	1	2	100	--	--	1	-	-	-	--	--	13
Resto	46	30	-35	21	24	14	1	--	-81	20	19	-5

¹ Incluye Hong Kong y Macao.

Cuadro 14.2 Importaciones en millones de dólares y variación porcentual por Usos económicos según zonas económicas y países seleccionados. Siete meses 2014-2015

Zonas económicas y países seleccionados	Usos											
	Total			Bienes de capital			Bienes intermedios			Combustibles y lubricantes		
	2014*	2015*	Var. %	2014*	2015*	Var. %	2014*	2015*	Var. %	2014*	2015*	Var. %
	Millones de U\$S			Millones de U\$S			Millones de U\$S			Millones de U\$S		
Total	39.402	34.670	-12	6.667	6.944	4	10.820	10.611	-2	7.821	4.321	-45
MERCOSUR	9.278	8.256	-11	1.304	1.209	-7	3.317	2.994	-10	353	193	-45
Chile	482	417	-13	14	8	-43	320	275	-14	--	1	166
Resto de ALADI	1.783	1.079	-39	3	7	133	107	137	28	1.440	712	-51
NAFTA	6.497	5.874	-10	1.447	1.493	3	2.013	1.948	-3	1.464	844	-42
Unión Europea	6.948	5.967	-14	1.516	1.455	-4	2.078	1.920	-8	787	325	-59
ASEAN	1.234	1.138	-8	244	248	2	256	248	-3	123	1	-99
China ¹	6.294	6.252	-1	1.684	1.897	13	1.467	1.653	13	26	--	-99
Corea Rep.	581	610	5	69	132	91	155	197	27	19	7	-63
Japón	752	798	6	177	269	52	139	147	6	1	2	100
India	426	383	-10	27	28	4	269	241	-10	1	2	100
Medio Oriente	538	340	-37	20	23	15	45	104	131	436	184	-58
MAGREB y Egipto	95	27	-72	1	1	-	32	13	-59	56	-	-100
Resto	4.494	3.528	-21	162	174	7	623	735	18	3.113	2.050	-34

Cuadro 14.2 (conclusión)

Zonas económicas y países seleccionados	Usos											
	Piezas y accesorios para bienes de capital			Bienes de consumo			Vehículos automotores de pasajeros			Resto		
	2014*	2015*	Var. %	2014*	2015*	Var. %	2014*	2015*	Var. %	2014*	2015*	Var. %
	Millones de U\$S			Millones de U\$S			Millones de U\$S			Millones de U\$S		
Total	7.872	7.002	-11	3.790	3.758	-1	2.302	1.878	-18	129	156	21
MERCOSUR	1.875	1.763	-6	636	587	-8	1.792	1.507	-16	1	3	200
Chile	31	25	-19	117	109	-7	-	-	-	--	--	27
Resto de ALADI	5	5	-	228	219	-4	-	-	-	--	--	-69
NAFTA	714	740	4	580	575	-1	279	272	-3	--	1	149
Unión Europea	1.670	1.408	-16	811	837	3	84	18	-79	2	2	-
ASEAN	392	399	2	218	242	11	-	--	///	--	--	-58
China ¹	2.187	1.788	-18	916	891	-3	12	23	92	--	--	12
Corea Rep.	260	209	-20	10	19	90	67	46	-31	--	--	34
Japón	384	354	-8	27	22	-19	24	5	-79	--	--	2
India	61	54	-11	66	56	-15	2	2	-	--	--	-23
Medio Oriente	10	10	-	27	19	-30	-	-	-	--	--	-97
MAGREB y Egipto	4	11	175	3	3	-	-	-	-	--	--	53
Resto	280	235	-16	150	180	20	42	5	-88	124	149	20

¹ Incluye Hong Kong y Macao.

Cuadro 15. Exportaciones a Brasil en millones de dólares y variación porcentual, según principales rubros. Julio y siete meses 2014-2015

Rubros	Exportaciones a Brasil					
	Julio			Siete meses		
	2014 ^e	2015 ^e	Variación porcentual	2014 ^e	2015 ^e	Variación porcentual
	Millones de U\$S		%	Millones de U\$S		%
Total	1.137	947	-17	8.649	6.699	-23
Productos primarios	111	115	4	919	1.006	9
Animales vivos	--	--	-97	--	--	17
Pescados y mariscos sin elaborar	1	1	-	6	6	-
Miel	-	-	-	-	-	-
Hortalizas y legumbres sin elaborar	26	15	-42	151	120	-21
Frutas frescas	18	14	-22	142	100	-30
Cereales	60	80	33	585	749	28
Semillas y frutos oleaginosos	1	1	-	11	8	-27
Tabaco sin elaborar	--	1	90	1	3	200
Lanas sucias	-	-	-	-	-	-
Fibras de algodón	1	--	-66	2	--	-72
Minerales metalíferos, escorias y cenizas	-	-	-	-	-	-
Resto de productos primarios	4	3	-25	23	20	-13
Manufacturas de origen agropecuario (MOA)	145	97	-33	913	762	-17
Carnes y sus preparados	9	5	-44	55	43	-22
Pescados y mariscos elaborados	7	6	-14	64	60	-6
Productos lácteos	19	10	-47	119	103	-13
Otros productos de origen animal	1	1	-	4	5	25
Frutas secas o procesadas	6	5	-17	30	24	-20
Café, té, yerba mate y especias	--	--	-9	2	2	-
Productos de molinería y sus preparaciones	57	29	-49	296	239	-19
Grasas y aceites	3	1	-67	31	36	16
Azúcar, cacao y artículos de confitería	2	3	50	34	30	-12
Preparados de hortalizas, legumbres y frutas	22	20	-9	153	109	-29
Bebidas, líquidos alcohólicos y vinagre	4	6	50	31	30	-3
Residuos y desperdicios de la industria alimenticia	1	--	-41	4	3	-25
Extractos curtientes y tintóreos	7	6	-14	44	49	11
Pieles y cueros	--	--	-48	2	1	-50
Lanas elaboradas	--	--	9	--	--	-18
Resto de MOA	7	4	-43	45	27	-40
Manufacturas de origen industrial (MOI)	841	722	-14	6.366	4.770	-25
Productos químicos y conexos	102	92	-10	731	648	-11
Materias plásticas y sus manufacturas	53	30	-43	432	363	-16
Caucho y sus manufacturas	21	15	-29	131	92	-30
Manufacturas de cuero, marroquinería, etc.	--	--	18	1	1	-
Papel, cartón, impresos y publicaciones	18	16	-11	116	111	-4
Textiles y confecciones	15	11	-27	99	68	-31
Calzado y sus partes componentes	1	--	-95	6	--	-93
Manufacturas de piedra, yeso, vidrio, etc.	1	2	100	13	12	-8
Piedras, metales preciosos y sus manufacturas, monedas	-	--	///	--	--	-80
Metales comunes y sus manufacturas	36	30	-17	304	222	-27
Máquinas y aparatos, material eléctrico	67	47	-30	460	338	-27
Material de transporte terrestre	520	474	-9	4.032	2.884	-28
Vehículos de navegación aérea, marítima y fluvial	-	-	-	4	3	-25
Resto de MOI	5	4	-20	37	29	-22
Combustibles y energía	41	13	-68	451	161	-64
Petróleo crudo	-	--	///	50	--	-100
Carburantes	40	13	-68	305	92	-70
Grasas y aceites lubricantes	1	--	-59	6	3	-50
Gas de petróleo y otros hidrocarburos gaseosos	-	-	-	86	61	-29
Energía eléctrica	-	-	-	--	--	-96
Resto de combustibles	1	--	-62	4	6	50

Cuadro 16. Importaciones desde Brasil en millones de dólares y variación porcentual, por Usos económicos. Julio y siete meses 2014-2015

Usos	Importaciones desde Brasil					
	Julio			Siete meses		
	2014*	2015*	Variación porcentual	2014*	2015*	Variación porcentual
	Millones de U\$S		%	Millones de U\$S		%
Total	1.182	1.193	1	8.709	7.735	-11
Bienes de capital	194	179	-8	1.273	1.194	-6
Bienes intermedios	447	408	-9	3.118	2.767	-11
Combustibles y lubricantes	35	6	-82	114	10	-91
Piezas y accesorios para bienes de capital	233	261	12	1.846	1.734	-6
Bienes de consumo	81	91	12	567	519	-8
Vehículos automotores de pasajeros	191	248	30	1.788	1.507	-16
Resto	--	--	///	1	3	200

NOTA METODOLÓGICA

- El valor de las exportaciones de julio de 2015 debe considerarse como una estimación preliminar en razón de haberse efectuado con el 12,1% de documentación en trámite, que en muchos casos corresponde a operaciones que aún no han sido confirmadas a la Dirección General de Aduanas por los operadores, ya que éstas están pendientes dentro del plazo permitido por la legislación.

Ajuste estacional y tendencia-ciclo: a partir de la publicación de las cifras del comercio exterior correspondientes a abril de 2004, se realiza el ajuste estacional de las series de exportaciones e importaciones por el método directo, utilizando el programa X12-ARIMA desarrollado por el «U.S. Census Bureau». También se elabora la estimación de la Tendencia-Ciclo de dichas series, que surge de eliminar de la serie original, además de las fluctuaciones estacionales, las alteraciones de carácter no estacional (huelgas, efectos climáticos inesperados, etc.). Al eliminar estos factores, el indicador refleja la tendencia, lo que supone poder estimar sin interferencias la evolución histórica. El informe de prensa con fecha 30 de junio de 2004, presenta un ANEXO donde se brinda una descripción metodológica del método de desestacionalización y estimación de la tendencia-ciclo.

Las opciones del programa de desestacionalización que se utilizarán en los próximos meses para **Exportaciones** son: período considerado (a partir de enero-96; extensión con un año de pronósticos mediante el modelo: ARIMA log (0 1 1)(0 1 1)₁₂; ajuste por outliers; ajuste por días de actividad); Para **Importaciones**: período considerado (a partir de enero-96; extensión con un año de pronósticos mediante el modelo Modelo ajustado: ARIMA log (1 1 1)(0 1 1)₁₂; ajuste de efecto por días de actividad-efecto trading days-; ajuste de efecto pascuas; ajuste de variaciones por outliers).

- Cifras estimadas. En ocasión de la publicación de la Información de Prensa del Intercambio Comercial Argentino suelen practicarse modificaciones en las cifras de los meses anteriores, especialmente en los valores de exportación. Estas modificaciones, obedecen a múltiples razones. Si bien el valor informado se construye fundamentalmente sobre la base de operaciones realizadas y perfeccionadas desde el punto de vista documental, existe un porcentaje de operaciones cuyo valor debe ser estimado ya que se encuentra pendiente, al momento de brindar la información, aún cuando están dentro del plazo permitido por la legislación. Asimismo hay operaciones que han sido oficializadas por un valor, se efectivizan por un valor inferior, y se demora la carga del post embarque (documento en donde se consigna el valor definitivo), razón por la cual también deben ser estimadas. Finalmente, la aplicación de regímenes tales como el de precios revisables (petróleo), con ajuste de precios en función a la calidad (concentrado de minerales) así como las operaciones en consignación, permiten a los exportadores modificar los valores declarados en el momento de la exportación en plazos que van de los 60 a los 180 días del embarque.

- Por lo general no se realizan modificaciones en las cifras de importación salvo las practicadas a fin de cada año por la recuperación por parte de los importadores de mercaderías que fueran enviadas previamente a rezago y registradas como tal.
- En virtud de la resolución 281/98, los exportadores de minerales tienen opción de modificar el valor de sus transacciones en virtud de las variaciones en la cantidad y en la ley del mineral constatadas por el comprador. Esta opción puede ser ejercida dentro de los 6 meses de embarque, con posibilidades de prorrogar este plazo por otros seis meses. Las estimaciones publicadas en el presente informe fueron elaboradas a partir del comportamiento observado en las operaciones ya rectificadas.
- A partir del mes de enero de 2004 se han incluido las exportaciones e importaciones bajo el régimen de courier.
- A partir de la publicación del mes de enero de 2014 las variaciones porcentuales de precios y cantidades de las exportaciones e importaciones del período analizado se construyeron sobre la base de un índice de precios mensual del tipo Paasche con base 2004=100. Los índices de precios del tipo Paasche se construyen considerando las cantidades del período de cálculo, razón por la cual son sensibles a los cambios en la composición del comercio exterior.
- A partir del mes de enero de 2012, la clasificación de las exportaciones por Grandes rubros ha sido ampliada en los distintos subrubros, la misma contempla los cambios producidos en el comercio en los últimos años.

Zonas Económicas:

MERCOSUR (Mercado Común del Sur): incluye Argentina, Brasil, Paraguay, Uruguay y Venezuela (incluye zonas francas de Brasil y Uruguay).

Chile: (Incluye: zonas francas).

Resto de ALADI (Asociación Latinoamericana de Integración): incluye Bolivia, Colombia, Cuba, Ecuador, Panamá y Perú (incluye zonas francas).

NAFTA (Tratado de Libre Comercio de América del Norte): incluye Estados Unidos, Canadá y México.

UE (Unión Europea): incluye Austria, Bélgica, Bulgaria, Croacia a partir de 2014, Dinamarca, España (incluye Islas Canarias), Finlandia, Francia (incluye Mónaco), Grecia, Irlanda, Italia (incluye San Marino), Luxemburgo, Países Bajos, Portugal, Reino Unido, República Federal de Alemania, Suecia, Chipre, Eslovaquia, Eslovenia, Estonia, Hungría, Letonia, Lituania, Malta, Polonia, República Checa y Rumania.

ASEAN (Asociación de las Naciones del Sudeste Asiático): incluye Brunei Darussalam, Camboya, Filipinas, Indonesia, Laos, Malasia, Myanmar, Singapur, Tailandia y Viet Nam.

Medio Oriente incluye: Arabia Saudita, Bahrein, Emiratos Árabes Unidos, Irán, Iraq, Israel, Jordania, Kuwait, Líbano, Omán, Qatar, República de Yemen, Siria y Palestina.

Egipto y la Unión del MAGREB Árabe incluye: Argelia, Libia, Marruecos, Túnez y Mauritania.

Signos convencionales:

* Dato provisorio

– Dato ínfimo, menos de la mitad del último dígito mostrado

- Dato igual a cero

e Dato estimado

. Dato no registrado

/// Dato que no corresponde presentar debido a la naturaleza de las cosas