



Buenos Aires, 24 de agosto de 2016

## Intercambio Comercial Argentino

### Cifras estimadas de julio de 2016

En el mes de julio de 2016 las exportaciones alcanzaron un valor de 4.960 millones de dólares mientras que las importaciones ascendieron a 4.690 millones de dólares. El superávit de la balanza comercial fue de 270 millones de dólares.

Durante este mes las exportaciones descendieron 10,9% con respecto al mismo mes del año anterior, como consecuencia de un descenso de 8,8% en las cantidades y 2,3% en los precios. Este descenso, por un valor de 608 millones de dólares, fue producto de menores exportaciones de las Manufacturas de Origen Agropecuario (MOA), Manufacturas de Origen Industrial (MOI) y Combustibles y energía, en tanto se incrementaron las ventas de Productos primarios. En términos desestacionalizados las exportaciones de julio de 2016 disminuyeron 1,3% respecto a junio de 2016.

El valor de las importaciones fue 17,3% inferior al registrado en igual mes del año anterior, debido al descenso de 11,8% en los precios y 6,3% en las cantidades. En este mes descendieron las importaciones de todos los Usos económicos. En términos desestacionalizados las importaciones no registraron variaciones respecto al mes anterior.

Durante este mes, nuestros principales socios comerciales fueron Brasil, China y Estados Unidos. Las exportaciones hacia Brasil alcanzaron 736 millones de dólares, principalmente MOI, mientras que las importaciones fueron 1.036 millones de dólares, destacándose Bienes intermedios, Bienes de capital, Vehículos automotores de pasajeros y Piezas y accesorios para bienes de capital. Las exportaciones a China durante el mes de junio alcanzaron 544 millones de dólares, mientras que las importaciones desde ese país fueron 787 millones de dólares. Para las exportaciones se destacaron principalmente Productos primarios, en tanto para las importaciones los Usos económicos más relevantes fueron Bienes de capital, Piezas y accesorios para bienes de capital, Bienes intermedios y Bienes de consumo. En tanto, las exportaciones a Estados Unidos fueron 370 millones de dólares, destacándose MOI, y las importaciones alcanzaron 609 millones de dólares, principalmente Combustibles y lubricantes y Bienes intermedios (Ver sección 6, pág. 12- 20).

**Cuadro 1. Intercambio Comercial Argentino. Primeros siete meses de 2015-2016**

Período	Exportación				Importación				Saldo	
			Variación porcentual				Variación porcentual			
	2016 <sup>e</sup>	2015 <sup>*</sup>	igual período año anterior	acumulado igual período año anterior	2016 <sup>*</sup>	2015 <sup>*</sup>	igual período año anterior	acumulado igual período año anterior	2016 <sup>*</sup>	2015 <sup>*</sup>
	Millones de US\$		%		Millones de US\$		%		Millones de US\$	
<b>Total Anual</b>	<b>///</b>	<b>56.788</b>	<b>///</b>	<b>///</b>	<b>///</b>	<b>59.757</b>	<b>///</b>	<b>///</b>	<b>///</b>	<b>-2.969</b>
<b>Total 7 meses</b>	<b>32.700</b>	<b>34.031</b>	<b>///</b>	<b>-3,9</b>	<b>31.945</b>	<b>34.617</b>	<b>///</b>	<b>-7,7</b>	<b>754</b>	<b>-585</b>
Enero	3.861	3.803	1,5	1,5	4.046	4.197	-3,6	-3,6	-185	-393
Febrero	4.122	3.872	6,5	4,0	4.029	3.991	1,0	-1,4	93	-119
Marzo	4.421	4.383	0,9	2,9	4.719	5.055	-6,6	-3,4	-298	-672
Abril	4.724	5.155	-8,4	-0,5	4.423	4.953	-10,7	-5,4	300	202
Mayo	5.347	5.205	2,7	0,3	4.904	4.992	-1,8	-4,6	443	213
Junio	5.266	6.046	-12,9	-2,5	5.135	5.760	-10,9	-5,8	130	286
Julio	4.960	5.568	-10,9	-3,9	4.690	5.670	-17,3	-7,7	270	-102
Agosto		5.135				5.435				-301
Septiembre		5.163				5.520				-357
Octubre		5.032				4.932				101
Noviembre		4.002				4.738				-736
Diciembre		3.425				4.516				-1.091

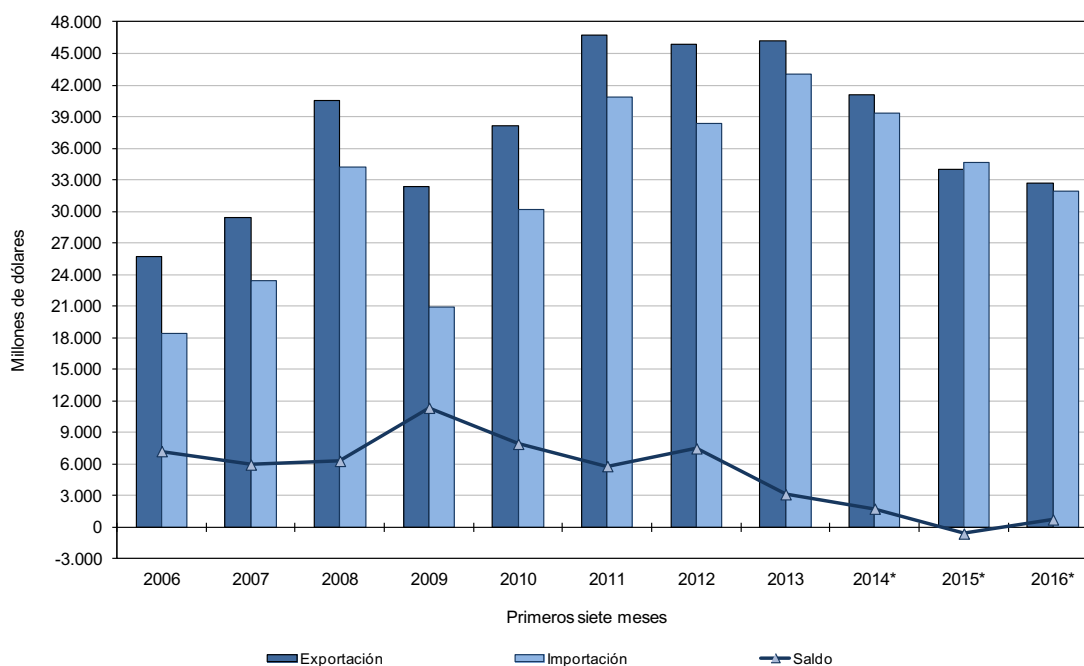
**Nota:** los totales por suma pueden no coincidir por redondeo en las cifras parciales.

En los primeros siete meses de 2016 la balanza comercial fue superavitaria en 754 millones de dólares. El total exportado fue de 32.700 millones de dólares mientras que las importaciones registraron un valor de 31.945 millones de dólares.

Durante los primeros siete meses de 2016 las exportaciones decrecieron 3,9% respecto a igual período de 2015, por una caída en los precios de 8,7% que fue atenuada por el aumento de 5,2% en las cantidades. Los Productos primarios aumentaron el valor exportado, en tanto disminuyeron MOA, MOI y Combustibles y energía. Para Productos primarios fue significativo el aumento de las cantidades exportadas, que compensó la disminución de sus precios; para MOA el aumento de las cantidades no compensó la caída de los precios; mientras que para MOI y Combustibles y energía se redujeron tanto los precios como las cantidades.

El valor de las importaciones durante los primeros siete meses de 2016 fue 7,7% inferior al registrado en igual período del año 2015, como resultado de una caída de 13,3% de los precios y una suba de 6,4% en las cantidades. Las importaciones de Vehículos automotores de pasajeros y Bienes de consumo aumentaron su valor, mientras el resto de los Usos registraron caídas. Todos los Usos económicos presentaron bajas en los precios, en tanto las cantidades aumentaron salvo Piezas y accesorios para bienes de capital.

**Gráfico 1. Intercambio Comercial Argentino. Primeros siete meses de 2006-2016**



**Cuadro 2. Exportaciones e importaciones por Grandes rubros y Usos económicos. Julio y primeros siete meses de 2015-2016**

Rubros/Usos	Julio			Primeros siete meses		
	2016 (¹)	2015*	Variación porcentual	2016 (¹)	2015*	Variación porcentual
	Millones de US\$		%	Millones de US\$		%
<b>Exportación</b>						
<b>Total</b>	<b>4.960</b>	<b>5.568</b>	<b>-10,9</b>	<b>32.700</b>	<b>34.031</b>	<b>-3,9</b>
Productos primarios	1.539	1.411	9,1	9.423	8.601	9,6
Manufacturas de Origen Agropecuario	2.012	2.525	-20,3	13.434	13.546	-0,8
Manufacturas de Origen Industrial	1.317	1.495	-11,9	8.846	10.444	-15,3
Combustibles y energía	92	136	-32,4	997	1.440	-30,8
<b>Importación</b>						
<b>Total</b>	<b>4.690</b>	<b>5.670</b>	<b>-17,3</b>	<b>31.945</b>	<b>34.617</b>	<b>-7,7</b>
Bienes de capital	913	1.015	-10,0	6.623	6.635	-0,2
Bienes intermedios	1.224	1.597	-23,4	9.141	10.582	-13,6
Combustibles y lubricantes	789	933	-15,4	3.231	4.410	-26,7
Piezas y accesorios para bienes de capital	836	1.176	-28,9	6.353	7.219	-12,0
Bienes de consumo	599	611	-2,0	4.044	3.735	8,3
Vehículos automotores de pasajeros	312	317	-1,6	2.439	1.874	30,1
Resto	18	22	-18,2	115	162	-29,0

(¹) Dato estimado para exportaciones. Dato provisorio para importaciones

## 2. Exportaciones

### Exportaciones de julio

El descenso de 10,9% de las exportaciones en el mes, se explicó por caídas de 8,8% en las cantidades y 2,3% en los precios. Las exportaciones de Productos primarios aumentaron 9,1%, debido principalmente a un aumento en las cantidades. Las exportaciones del resto de los Grandes rubros disminuyeron. Las exportaciones de MOA decrecieron 20,3% por la caída de las cantidades que no logró compensar el aumento de sus precios. Las exportaciones de MOI y Combustibles y energía disminuyeron tanto por la baja en las cantidades como en los precios.

A nivel de subrubros (Ver cuadro 3, pág. 4) se observan menores ventas de: Residuos y desperdicios de la industria alimenticia, cuya disminución fue de 21,5%, en particular Harina y pellets de la extracción de aceite de soja a España, Paquistán y República de Corea entre otros; Grasas y aceites, cuya disminución fue de 31,8%, en particular aceite de soja en bruto incluso desgomado por la caída de las exportaciones a China, Irán y Venezuela; Material de transporte terrestre, con una baja de 35,5%, principalmente por la menor demanda de Brasil; Semillas y frutos oleaginosos, que se retrajeron 7,1%, ya que se redujeron las ventas de Porotos de soja excluido para siembra a Irán y Tailandia.

En tanto aumentaron las exportaciones de Productos químicos y conexos, por las mayores ventas de Biodiesel y sus mezclas a Estados Unidos, y Menotropinas a República Federal de Alemania, entre otros destinos; Cereales, cuyo incremento fue 8,9% principalmente explicado por maíz en grano excepto para siembra con destino a Viet Nam y Sudáfrica, y trigo y morcajo, excluidos trigo duro y para siembra a Brasil e Indonesia. También se destacaron las mayores ventas de: Minerales metalíferos, escorias y cenizas, entre ellos los minerales de cobre y sus concentrados excluido sulfuros a Finlandia e India; Hortalizas y legumbres sin elaborar, porotos comunes a Brasil, Turquía y Argelia; y Frutas frescas con un aumento de 20,2% explicado por la venta de limones a España, Rusia y Países Bajos, entre otros países de la Unión Europea y Canadá, por último las exportaciones de aluminios sin alear con destino a Estados Unidos y el polietileno con destino a Brasil.

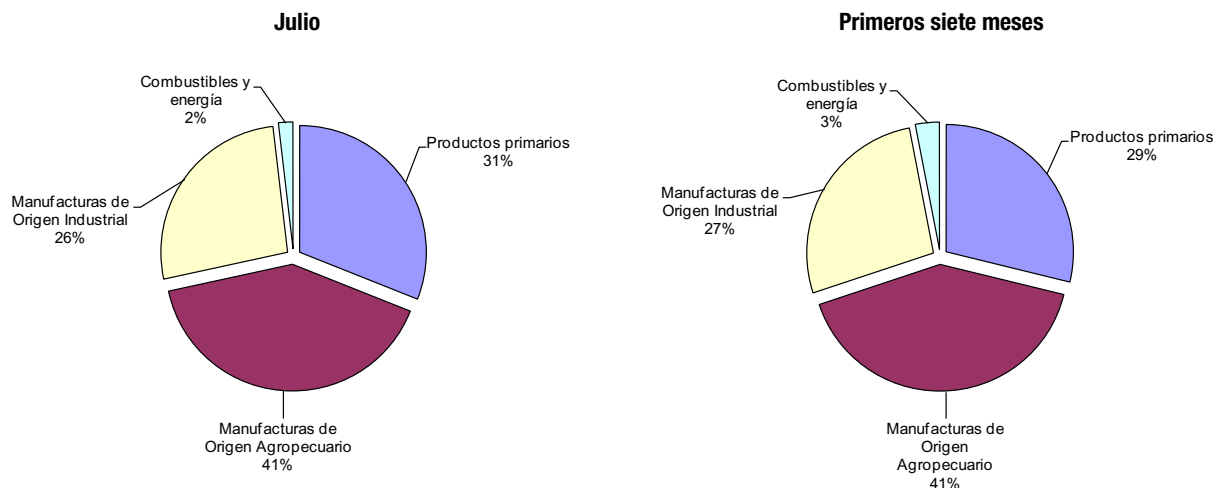
### Exportaciones durante los primeros siete meses

Durante los primeros siete meses del año se observó una baja de 3,9% en el valor de las exportaciones, debido a que la caída de 8,7% en los precios no alcanzó a ser compensada por el aumento de 5,2% en las cantidades. Productos primarios subieron 9,6% por un aumento de las cantidades de 19,8% que contrarrestó el descenso en los precios de 8,6%. Las exportaciones de MOA tuvieron una leve baja de 0,8% por un aumento en las cantidades de 10,0% y una caída de 9,8% en los precios. En tanto las exportaciones de MOI disminuyeron 15,3%, producto de las bajas en las cantidades y en los precios de 10,3% y 5,5% respectivamente; y Combustibles y energía descendieron 30,8% como resultado de la caída de 23,3% en los precios y 9,7% en las cantidades (Ver cuadro 5 pág. 6).

De la comparación con igual período del año anterior, surge que fueron significativas las caídas de las exportaciones de los siguientes subrubros (Ver cuadro 6 pág. 7): Material de transporte terrestre, en particular los vehículos para el transporte de mercancías y personas con destino a Brasil; Semillas y frutos oleaginosos –porotos de soja, excluido para siembra a China –; Piedras, metales preciosos y sus manufacturas, monedas cuya disminución se debió a menores embarques de oro para uso no monetario, formas en bruto de aleación dorada o bullón dorado a Suiza y Canadá; Metales comunes y sus manufacturas, destacándose las menores ventas de tubos sin costura, aceros aleados sin revestir, para entubación o producción de pozos de petróleo o gas a Estados Unidos, Guinea Ecuatorial e Irak, aleaciones de aluminio a Brasil y Productos lácteos – principalmente se redujeron las exportaciones de leche entera en polvo a Venezuela-

En tanto tuvieron desempeño positivo los siguientes subrubros: Cereales –destacándose trigo y morcajo, excluidos duro y para siembra con destino a ASEAN, cebada excluida cervecera a Arabia Saudita y maíz en grano a República de Corea y Sudáfrica; Grasas y aceites –aceite de soja incluso desgomado a India, Egipto y Argelia– y aceite de girasol en bruto a China e India; Residuos y desperdicios de la industria alimenticia –harinas y “pellets” de la extracción del aceite de soja con destino a Egipto y Viet Nam; y Productos químicos –biodiesel a Estados Unidos.

**Gráfico 2. Composición de las exportaciones. Julio y primeros siete meses de 2016**



Cuadro 3. Exportaciones por principales rubros. Julio y primeros siete meses de 2015-2016

Rubros	Julio			Primeros siete meses		
	2016 <sup>e</sup>	2015 <sup>*</sup>	Variación porcentual	2016 <sup>e</sup>	2015 <sup>*</sup>	Variación porcentual
	Millones de US\$		%	Millones de US\$		%
<b>Total</b>	<b>4.960</b>	<b>5.568</b>	<b>-10,9</b>	<b>32.700</b>	<b>34.031</b>	<b>-3,9</b>
<b>Productos primarios</b>	<b>1.539</b>	<b>1.411</b>	<b>9,1</b>	<b>9.423</b>	<b>8.601</b>	<b>9,6</b>
Animales vivos	2	--	205,0	20	14	42,9
Pescados y mariscos sin elaborar	138	124	11,3	740	638	16,0
Miel	15	11	36,4	104	106	-1,9
Hortalizas y legumbres sin elaborar	68	31	119,4	396	238	66,4
Frutas frescas	125	104	20,2	582	549	6,0
Cereales	503	462	8,9	4.151	3.407	21,8
Semillas y frutos oleaginosos	525	565	-7,1	2.616	3.059	-14,5
Tabaco sin elaborar	36	26	38,5	155	70	121,4
Lanas sucias	5	4	25,0	51	35	45,7
Fibras de algodón	4	4	-	21	21	-
Minerales metalíferos, escorias y cenizas	110	73	50,7	535	403	32,8
Resto de Productos primarios	8	8	-	51	62	-17,7
<b>Manufacturas de Origen Agropecuario (MOA)</b>	<b>2.012</b>	<b>2.525</b>	<b>-20,3</b>	<b>13.434</b>	<b>13.546</b>	<b>-0,8</b>
Carnes y sus preparados	124	117	6,0	860	889	-3,3
Pescados y mariscos elaborados	17	20	-15,0	152	155	-1,9
Productos lácteos	47	54	-13,0	336	491	-31,6
Otros productos de origen animal	3	4	-25,0	21	29	-27,6
Frutas secas o procesadas	13	13	-	68	65	4,6
Café, té, yerba mate y especias	17	17	-	105	133	-21,1
Productos de molinería y sus preparaciones	60	65	-7,7	423	486	-13,0
Grasas y aceites	431	632	-31,8	3.058	2.780	10,0
Azúcar, cacao y artículos de confitería	34	22	54,5	180	155	16,1
Preparados de hortalizas, legumbres y frutas	109	122	-10,7	621	588	5,6
Bebidas, líquidos alcohólicos y vinagre	67	77	-13,0	496	529	-6,2
Residuos y desperdicios de la industria alimenticia	972	1.239	-21,5	6.215	6.159	0,9
Extractos curtientes y tintóreos	20	25	-20,0	170	217	-21,7
Pieles y cueros	59	73	-19,2	429	532	-19,4
Lanas elaboradas	8	7	14,3	87	72	20,8
Resto de MOA	31	37	-16,2	214	268	-20,1
<b>Manufacturas de Origen Industrial (MOI)</b>	<b>1.317</b>	<b>1.495</b>	<b>-11,9</b>	<b>8.846</b>	<b>10.444</b>	<b>-15,3</b>
Productos químicos y conexos	417	332	25,6	2.342	2.126	10,2
Materias plásticas y sus manufacturas	85	64	32,8	525	599	-12,4
Caucho y sus manufacturas	23	23	-	140	143	-2,1
Manufacturas de cuero, marroquinería, etc.	2	2	-	12	13	-7,7
Papel, cartón, impresos y publicaciones	24	34	-29,4	187	244	-23,4
Textiles y confecciones	12	17	-29,4	80	114	-29,8
Calzado y sus partes componentes	--	1	-49,6	5	8	-37,5
Manufacturas de piedra, yeso, vidrio, etc.	9	9	-	59	71	-16,9
Piedras, metales preciosos y sus manufacturas; monedas	108	178	-39,3	1.175	1.505	-21,9
Metales comunes y sus manufacturas	106	84	26,2	646	833	-22,4
Máquinas, aparatos y material eléctrico y sus partes	116	117	-0,9	678	843	-19,6
Material de transporte terrestre	380	589	-35,5	2.640	3.672	-28,1
Vehículos de navegación aérea, marítima y fluvial	7	13	-46,2	180	58	210,3
Resto de MOI	28	30	-6,7	176	216	-18,5
<b>Combustibles y energía</b>	<b>92</b>	<b>136</b>	<b>-32,4</b>	<b>997</b>	<b>1.440</b>	<b>-30,8</b>
Petróleo crudo	9	32	-71,9	350	450	-22,2
Carburantes	67	89	-24,7	460	753	-38,9
Grasas y aceites lubricantes	2	3	-33,3	17	24	-29,2
Gas de petróleo y otros hidrocarburos gaseosos	6	7	-14,3	134	180	-25,6
Energía eléctrica	--	-	///	1	--	///
Resto de combustibles	7	4	75,0	36	34	5,9

### 3. Importaciones

#### Importaciones en el mes de julio

El valor de las importaciones fue 17,3% inferior al registrado en julio del año anterior, cayeron 11,8% los precios y 6,3% las cantidades.

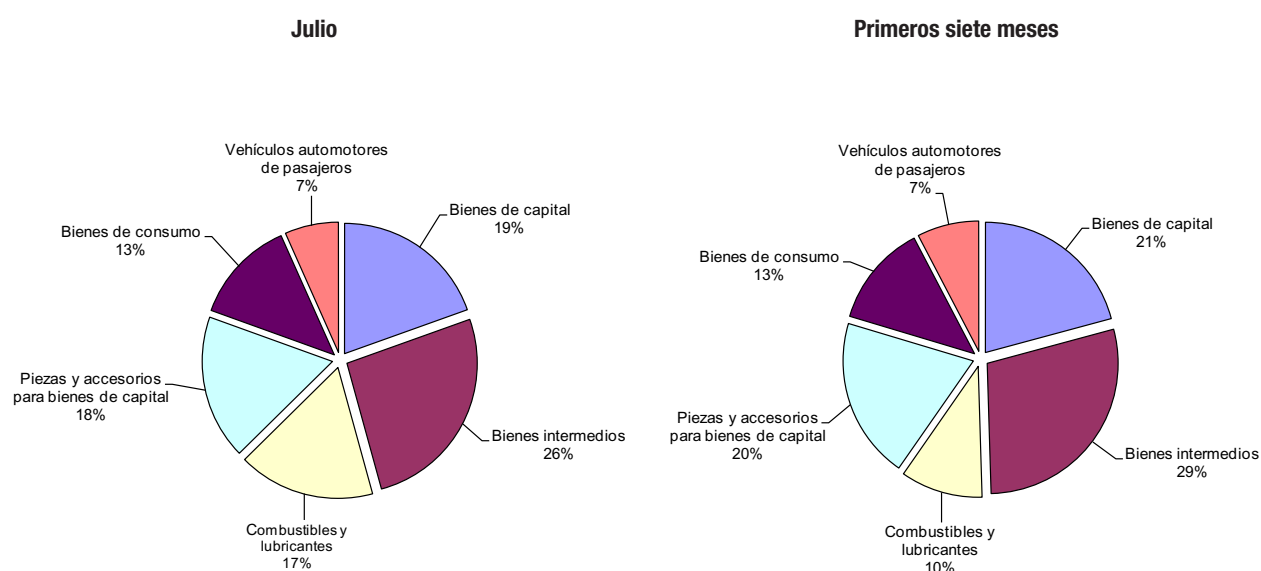
Durante este mes disminuyeron las importaciones de todos los Usos económicos: los precios de todos los Usos económicos bajaron, y las cantidades, con excepción de Bienes de consumo y Vehículos automotores de pasajeros, también decrecieron.

La disminución de las importaciones se debió principalmente a menores compras de Bienes Intermedios - productos planos de hierro, acero sin alear de Brasil, rieles para ferrocarriles de fundición, hierro o acero de China y productos químicos de China, República Federal de Alemania y Brasil - y Piezas y accesorios para bienes de capital -circuitos impresos con componentes eléctricos o electrónicos, y sus partes para aparatos eléctricos de telefonía o telegrafía de China y República de Corea; ejes ncop. para vehículos automóviles de Brasil y cajas de cambio para vehículos de Japón -. Dentro de Combustibles y lubricantes se destacó la merma de importaciones de gas natural licuado proveniente de Noruega, Trinidad y Tobago y Nigeria; aceites crudos de petróleo desde Nigeria y Bolivia. Dentro de Bienes de capital se destacaron las menores importaciones de máquinas, aparatos y artefactos mecánicos, desde China, Estados Unidos y los coches de viajeros para vías férreas o similares y automotores para vías férreas y tranvías de fuente externa de electricidad de China. Los vehículos para el transporte de personas provenientes desde Brasil cayeron, en tanto aumentaron las compras de Vehículos automotores de pasajeros desde República Federal de Alemania, Estados Unidos y España.

#### Importaciones durante los primeros siete meses

Las importaciones en este período fueron 7,7% inferiores a las registradas en los primeros siete meses de 2015, como consecuencia de una caída en los precios de 13,3% y un aumento en las cantidades de 6,4%. Todos los Usos económicos registraron caídas en los precios y subas en las cantidades, con excepción de Piezas y accesorios para bienes de capital. Las importaciones de Vehículos automotores de pasajeros aumentaron 30,1%, principalmente vehículos para el transporte de personas provenientes desde Brasil; aumentaron 8,3% las compras de Bienes de consumo primordialmente de China. En tanto fueron menores las importaciones de Bienes de capital, Bienes intermedios, Piezas y accesorios para bienes de capital y Combustibles y lubricantes -cuya caída se debió a una fuerte baja de los precios internacionales del petróleo crudo y sus derivados, principalmente se redujeron los valores de importaciones de Trinidad y Tobago, Bolivia y Rusia-.

**Gráfico 3. Composición de las importaciones. Julio y primeros siete meses de 2016**



**Cuadro 4. Importaciones, según principales Usos económicos. Julio y primeros siete meses de 2015-2016**

Usos	Julio			Primeros siete meses		
	2016*	2015*	Variación porcentual	2016*	2015*	Variación porcentual
	Millones de US\$		%	Millones de US\$		%
<b>Total general</b>	<b>4.690</b>	<b>5.670</b>	<b>-17,3</b>	<b>31.945</b>	<b>34.617</b>	<b>-7,7</b>
<b>Bienes de capital</b>	<b>913</b>	<b>1.015</b>	<b>-10,0</b>	<b>6.623</b>	<b>6.635</b>	<b>-0,2</b>
Bienes de capital excluido equipos de transporte	696	831	-16,2	5.056	5.183	-2,5
Equipos de transporte industriales	218	184	18,5	1.567	1.452	7,9
<b>Bienes intermedios</b>	<b>1.224</b>	<b>1.597</b>	<b>-23,4</b>	<b>9.141</b>	<b>10.582</b>	<b>-13,6</b>
Suministros industriales elaborados no especificados en otras partidas	1.165	1.565	-25,6	8.755	10.372	-15,6
Alimentos y bebidas elaborados fundamentalmente para la industria	59	32	84,4	386	210	83,8
<b>Combustibles y lubricantes</b>	<b>789</b>	<b>933</b>	<b>-15,4</b>	<b>3.231</b>	<b>4.410</b>	<b>-26,7</b>
<b>Piezas y accesorios para bienes de capital</b>	<b>836</b>	<b>1.176</b>	<b>-28,9</b>	<b>6.353</b>	<b>7.219</b>	<b>-12,0</b>
<b>Bienes de consumo</b>	<b>599</b>	<b>611</b>	<b>-2,0</b>	<b>4.044</b>	<b>3.735</b>	<b>8,3</b>
Artículos de consumo duraderos no especificados en otra partida	62	71	-12,7	431	415	3,9
Artículos de consumo semiduraderos no especificados en otra partida	164	167	-1,8	1.157	994	16,4
Artículos de consumo no duraderos no especificados en otra partida	247	249	-0,8	1.595	1.576	1,2
Alimentos y bebidas básicos fundamentalmente para el hogar	27	28	-3,6	204	199	2,5
Alimentos y bebidas elaborados fundamentalmente para el hogar	64	63	1,6	455	406	12,1
Equipos de transporte no industriales	35	32	9,4	202	144	40,3
<b>Vehículos automotores de pasajeros</b>	<b>312</b>	<b>317</b>	<b>-1,6</b>	<b>2.439</b>	<b>1.874</b>	<b>30,1</b>
<b>Resto</b>	<b>18</b>	<b>22</b>	<b>-18,2</b>	<b>115</b>	<b>162</b>	<b>-29,0</b>

#### 4. Valores, precios y cantidades de las exportaciones e importaciones

**Cuadro 5. Variación porcentual con respecto al mismo período del año anterior de los valores, precios y cantidades de las exportaciones e importaciones. Julio y primeros siete meses de 2015-2016**

Rubros/Usos	Variación porcentual respecto a igual período del año 2015					
	Julio de 2016			Primeros siete meses de 2016		
	Valor	Precio	Cantidad	Valor	Precio	Cantidad
<b>Exportación</b>	<b>-10,9</b>	<b>-2,3</b>	<b>-8,8</b>	<b>-3,9</b>	<b>-8,7</b>	<b>5,2</b>
Productos primarios	9,1	-1,6	11,0	9,6	-8,6	19,8
Manufacturas de Origen Agropecuario (MOA)	-20,3	2,0	-21,9	-0,8	-9,8	10,0
Manufacturas de Origen Industrial (MOI)	-11,9	-8,0	-4,2	-15,3	-5,5	-10,3
Combustibles y energía	-32,4	-17,8	-17,9	-30,8	-23,3	-9,7
<b>Importación</b>	<b>-17,3</b>	<b>-11,8</b>	<b>-6,3</b>	<b>-7,7</b>	<b>-13,3</b>	<b>6,4</b>
Bienes de capital	-10,0	-6,0	-4,3	-0,2	-5,1	5,3
Bienes intermedios	-23,4	-15,3	-9,6	-13,6	-14,0	0,4
Combustibles y lubricantes	-15,4	-33,1	26,5	-26,7	-36,7	15,8
Piezas y accesorios para bienes de capital	-28,9	-3,6	-26,2	-12,0	-11,5	-0,6
Bienes de consumo	-2,0	-10,0	8,9	8,3	-9,9	20,3
Vehículos automotores de pasajeros	-1,6	-9,1	8,3	30,1	-7,1	40,2
Resto	-18,2	.	.	-29,0	.	.

Cuadro 6. Productos seleccionados de exportación según diferencias absolutas. Primeros siete meses de 2015-2016

Productos seleccionados	Primeros siete meses		Diferencias absolutas
	2016 <sup>e</sup>	2015 <sup>*</sup>	
Millones de US\$			
Total exportaciones	32.700	34.031	-1.331
Total de productos seleccionados	25.027	25.488	-461
Trigo, excluido duro, excluido para siembra	1.248	735	513
Biodiesel	544	209	335
Aceite de soja, en bruto incluso desgomado	2.389	2.173	216
Cebada, excluida para siembra	416	262	154
Camarones y langostinos	462	337	125
Aceite de girasol, en bruto	339	233	106
Harina y pellets de la extracción de aceite de soja	5.710	5.608	102
Minerales de cobre y sus concentrados	345	249	96
Semilla de girasol	124	45	79
Maíz, excluido para siembra, en grano	2.259	2.184	75
Limones	223	159	64
Medicamentos acondicionados para la venta al por menor	456	393	63
Porotos	156	98	58
Ajos	108	63	45
Azúcar de caña en bruto, sin aromatizar ni colorear	60	23	37
Minerales de plata y sus concentrados	152	122	30
Maníes preparados o conservados en formas	261	237	24
Carne bovina deshuesada, refrigerada	325	305	20
Carne bovina deshuesada, congelada	246	230	16
Pellets de harina de extracción de girasol	82	69	13
Aluminio en bruto	273	260	13
Tops de lana peinada	71	59	12
Harina de trigo	96	85	11
Gas natural en estado gaseoso	22	21	1
Preparaciones y conservas de carne bovina	36	36	-
Porotos de soja, excluido para siembra	2219	2811	-592
Vehículos automóviles para el transporte de mercancías	1312	1778	-466
Vehículos automóviles para el transporte de personas	832	1230	-398
Oro para uso no monetario	1090	1370	-280
Leche entera en polvo	166	271	-105
Tubos y perfiles huecos sin costura de hierro o acero	96	200	-104
Aceites crudos de petróleo	350	450	-100
Cueros y pieles bovinos o equinos curtidors o crust	305	391	-86
Cajas de cambio y sus partes	272	340	-68
Carnes y despojos comestibles de gallos o gallinas	130	186	-56
Herbicidas, inhibidores de germinación y reguladores de crecimiento de las plantas	66	119	-53
Plata en bruto	82	125	-43
Naftas para petroquímica	11	50	-39
Preparaciones de los tipos utilizados para la alimentación de los animales	193	230	-37
Vino de uva fresca	437	474	-37
Sorgo granífero, excluido para siembra	48	82	-34
Productos laminados planos de hierro o acero sin alear	33	62	-29
Propano licuado, excluido crudo	57	84	-27
Jugos de frutas u otros frutos o de hortalizas, sin alcohol	172	198	-26
Naftas, excluidas para petroquímica	94	113	-19
Gasolinas	35	53	-18
Butanos licuados	44	57	-13
Peras	227	239	-12
Manzanas	61	68	-7
Urea con contenido de nitrógeno > 45 %	10	17	-7
Insecticidas	70	77	-7
Gas licuado de petróleo	11	16	-5
Miel natural	104	106	-2
Filetes de merluza congelados	96	96	-
Resto	7.673	8.543	-870

## 5. Series desestacionalizadas y tendencia-ciclo

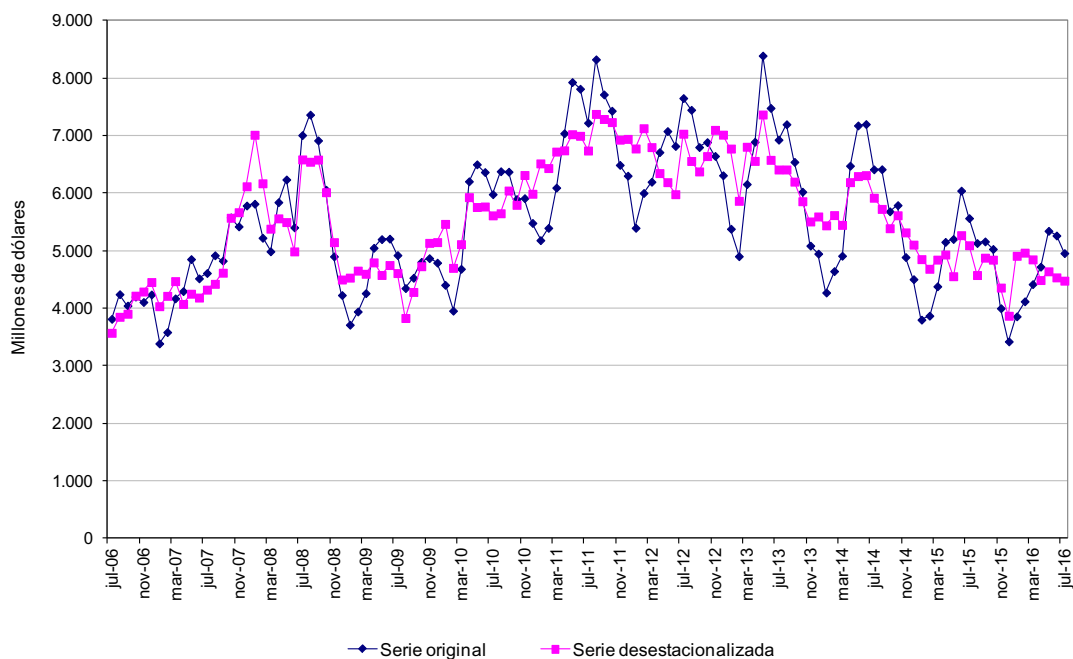
### Exportaciones desestacionalizadas y tendencia-ciclo

En términos desestacionalizados, las exportaciones disminuyeron 1,3% en el mes de julio con respecto al mes anterior. La tendencia-ciclo<sup>(2)</sup> por su parte, registró una variación negativa de 0,6% en julio con respecto al mes anterior.

**Cuadro 7. Exportaciones mensuales, serie desestacionalizada. Enero de 2006 - Julio de 2016**

Años	Enero	Febrero	Marzo	Abril	Mayo	Junio	Julio	Agosto	Septiembre	Octubre	Noviembre	Diciembre
Millones de US\$												
2006	3.766	3.635	3.891	3.725	3.656	3.570	3.575	3.853	3.906	4.220	4.292	4.457
2007	4.037	4.217	4.473	4.076	4.254	4.187	4.325	4.426	4.619	5.574	5.671	6.122
2008	7.017	6.174	5.384	5.564	5.499	4.990	6.588	6.548	6.585	6.019	5.151	4.501
2009	4.534	4.655	4.600	4.799	4.580	4.752	4.613	3.832	4.285	4.732	5.138	5.151
2010	5.468	4.703	5.115	5.933	5.761	5.770	5.616	5.653	6.047	5.799	6.317	5.991
2011	6.519	6.438	6.724	6.746	7.027	6.999	6.743	7.379	7.291	7.237	6.932	6.945
2012	6.778	7.131	6.802	6.351	6.193	5.984	7.035	6.561	6.380	6.646	7.102	7.019
2013	6.777	5.869	6.808	6.562	7.369	6.581	6.413	6.413	6.202	5.862	5.510	5.597
2014	5.442	5.621	5.451	6.193	6.299	6.315	5.922	5.728	5.392	5.618	5.320	5.107
2015	4.855	4.687	4.847	4.936	4.558	5.272	5.097	4.579	4.881	4.846	4.361	3.871
2016	4.913	4.968	4.851	4.492	4.644	4.538	4.481					

**Gráfico 4. Serie desestacionalizada de las exportaciones. Julio de 2006-2016**



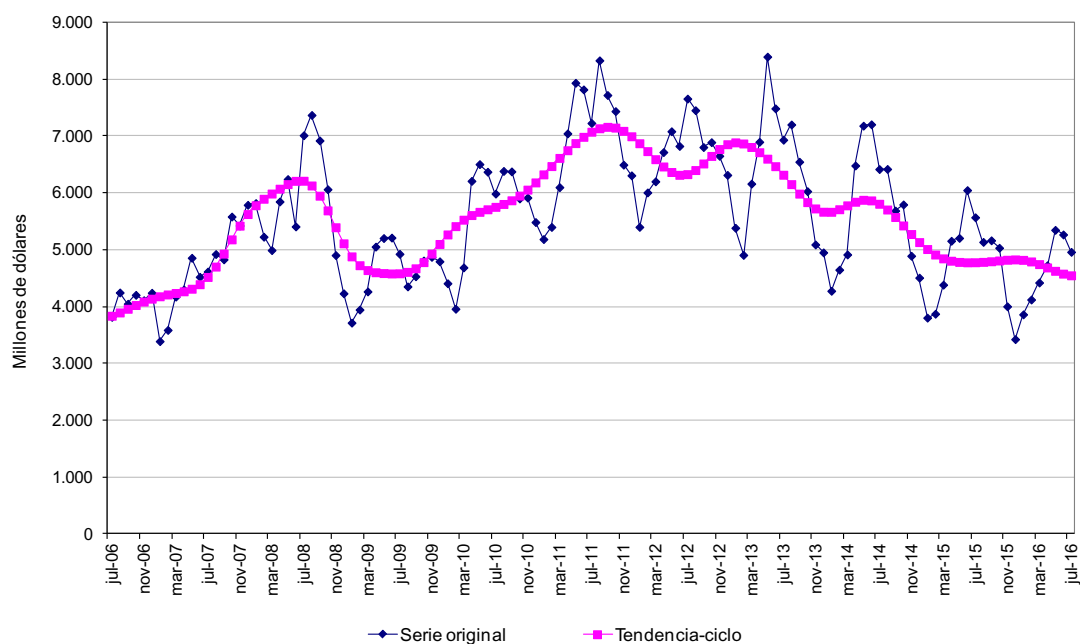
<sup>(2)</sup> Ver nota metodológica en página 21



**Cuadro 8. Exportaciones mensuales, tendencia-ciclo. Enero de 2006 - Julio de 2016**

Años	Enero	Febrero	Marzo	Abril	Mayo	Junio	Julio	Agosto	Septiem- bre	Octubre	Noviem- bre	Diciembre
Millones de US\$												
2006	3.594	3.635	3.674	3.710	3.746	3.788	3.837	3.895	3.959	4.025	4.086	4.137
2007	4.179	4.211	4.237	4.266	4.312	4.391	4.519	4.701	4.929	5.180	5.421	5.625
2008	5.780	5.894	5.986	6.071	6.152	6.209	6.210	6.127	5.948	5.689	5.393	5.110
2009	4.881	4.725	4.639	4.602	4.587	4.580	4.583	4.608	4.671	4.780	4.929	5.099
2010	5.266	5.412	5.526	5.607	5.664	5.709	5.752	5.802	5.867	5.949	6.054	6.181
2011	6.323	6.468	6.612	6.747	6.872	6.983	7.073	7.133	7.158	7.145	7.088	6.993
2012	6.870	6.731	6.590	6.461	6.364	6.315	6.327	6.399	6.514	6.647	6.768	6.853
2013	6.885	6.866	6.804	6.712	6.599	6.467	6.316	6.151	5.984	5.835	5.724	5.666
2014	5.665	5.710	5.778	5.841	5.875	5.865	5.806	5.705	5.573	5.425	5.273	5.132
2015	5.010	4.913	4.846	4.804	4.783	4.776	4.778	4.784	4.795	4.808	4.821	4.827
2016	4.819	4.792	4.745	4.686	4.627	4.577	4.548					

**Gráfico 5. Tendencia-ciclo de las exportaciones. Julio de 2006-2016**



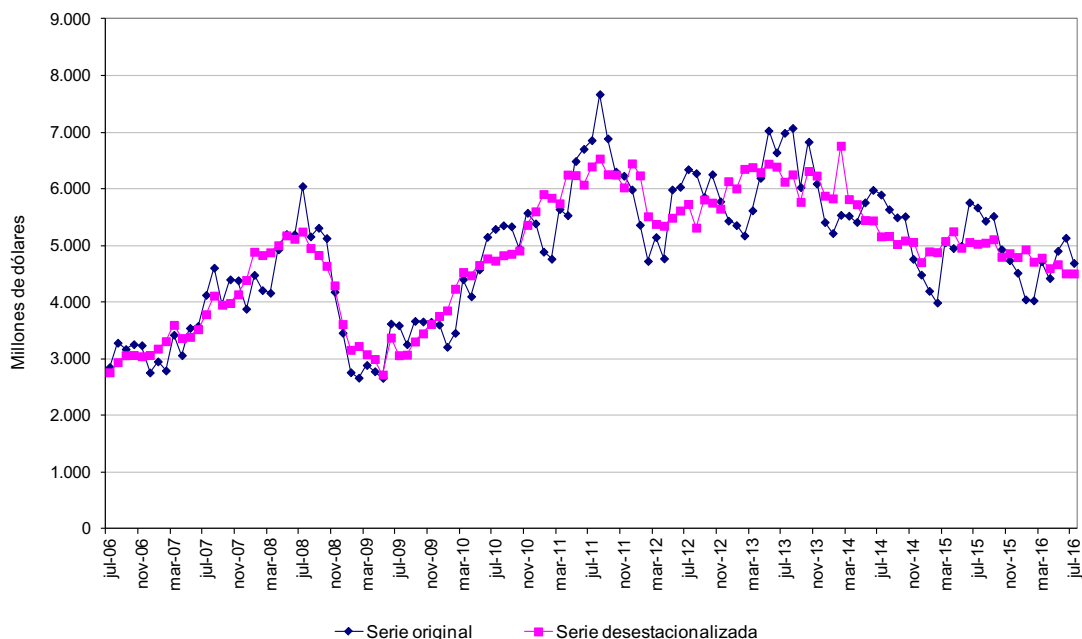
## Importaciones desestacionalizadas y tendencia-ciclo

En términos desestacionalizados, las importaciones del mes de julio disminuyeron un porcentaje ínfimo con respecto al mes anterior. Por su parte, la tendencia-ciclo<sup>(2)</sup> registró una variación negativa de 0,5% en julio con respecto al mes anterior.

**Cuadro 9. Importaciones mensuales, serie desestacionalizada. Enero de 2006 - Julio de 2016**

Años	Enero	Febrero	Marzo	Abril	Mayo	Junio	Julio	Agosto	Septiembre	Octubre	Noviembre	Diciembre
Millones de US\$												
2006	2.578	2.731	2.706	2.858	2.680	2.672	2.759	2.938	3.060	3.064	3.042	3.064
2007	3.177	3.309	3.596	3.363	3.385	3.520	3.785	4.113	3.952	3.982	4.136	4.389
2008	4.888	4.829	4.878	5.002	5.177	5.117	5.244	4.953	4.831	4.639	4.294	3.611
2009	3.155	3.223	3.078	2.993	2.718	3.372	3.061	3.070	3.303	3.446	3.612	3.754
2010	3.852	4.234	4.529	4.471	4.653	4.770	4.731	4.827	4.852	4.910	5.363	5.602
2011	5.906	5.841	5.743	6.251	6.241	6.073	6.394	6.534	6.257	6.250	6.024	6.448
2012	6.237	5.514	5.379	5.347	5.489	5.616	5.732	5.314	5.811	5.755	5.649	6.134
2013	6.007	6.352	6.382	6.294	6.443	6.391	6.125	6.254	5.769	6.314	6.233	5.878
2014	5.831	6.760	5.817	5.728	5.447	5.441	5.160	5.167	5.024	5.087	5.061	4.704
2015	4.894	4.880	5.077	5.249	4.959	5.060	5.029	5.048	5.109	4.798	4.862	4.794
2016	4.930	4.712	4.783	4.597	4.667	4.506	4.505					

**Gráfico 6. Serie desestacionalizada de las importaciones. Julio de 2006-2016**

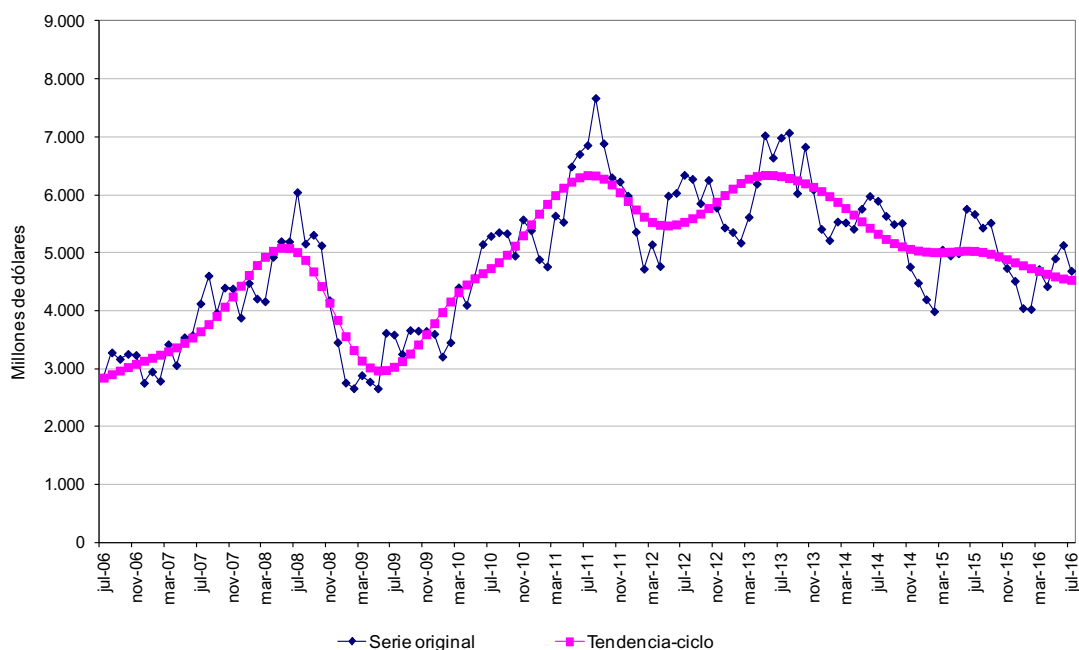


<sup>(2)</sup> Ver nota metodológica en página 21

**Cuadro 10. Importaciones mensuales, tendencia-ciclo. Enero de 2006 - Julio de 2016**

Años	Enero	Febrero	Marzo	Abril	Mayo	Junio	Julio	Agosto	Septiem- bre	Octubre	Noviem- bre	Diciembre
Millones de US\$												
2006	2.610	2.647	2.681	2.713	2.749	2.793	2.846	2.905	2.967	3.028	3.085	3.137
2007	3.189	3.242	3.300	3.368	3.446	3.538	3.645	3.769	3.910	4.070	4.246	4.432
2008	4.618	4.788	4.931	5.034	5.087	5.081	5.012	4.878	4.679	4.426	4.139	3.842
2009	3.561	3.322	3.140	3.022	2.969	2.976	3.033	3.130	3.261	3.419	3.596	3.785
2010	3.977	4.159	4.320	4.454	4.560	4.648	4.736	4.838	4.966	5.123	5.302	5.491
2011	5.675	5.844	5.995	6.123	6.228	6.303	6.340	6.334	6.280	6.180	6.045	5.894
2012	5.748	5.623	5.533	5.483	5.472	5.491	5.534	5.597	5.676	5.772	5.881	5.996
2013	6.108	6.205	6.279	6.324	6.344	6.341	6.322	6.291	6.250	6.199	6.138	6.064
2014	5.977	5.879	5.772	5.659	5.544	5.431	5.329	5.240	5.167	5.110	5.068	5.039
2015	5.021	5.011	5.011	5.018	5.029	5.036	5.033	5.015	4.983	4.939	4.889	4.836
2016	4.785	4.735	4.687	4.638	4.593	4.556	4.534					

**Gráfico 7. Tendencia-ciclo de las importaciones. Julio de 2006-2016**



## 6. Intercambio comercial según zonas económicas y países seleccionados

### MERCOSUR

El intercambio con este bloque –principal socio comercial de Argentina– en el mes de julio arrojó un saldo negativo de 195 millones de dólares. Las exportaciones tuvieron una caída de 21,7% como consecuencia de la disminución en las ventas de MOI y MOA. Las importaciones disminuyeron 10,4% con respecto al mismo mes del año anterior, se redujeron las compras de todos los Usos económicos, con excepción de Bienes de capital.

En los primeros siete meses, el comercio con el MERCOSUR concentró 19,9% de las exportaciones argentinas y 26,2% de las compras. El saldo comercial resultó deficitario en 1.873 millones de dólares. En comparación con los primeros siete meses del año anterior, las exportaciones a dicho bloque registraron una variación negativa de 21,5%, por las caídas registradas en todos los rubros. En tanto que las importaciones aumentaron 1,8%, por las subas de las compras de Bienes de capital, Vehículos automotores de pasajeros, Combustibles y lubricantes y Bienes de consumo, mientras las compras de Piezas y accesorios para bienes de capital y Bienes intermedios cayeron.

### China

El intercambio con este país en el mes de julio registró un saldo comercial negativo de 243 millones de dólares. Las exportaciones cayeron 13,9% con respecto al mismo mes del año anterior debido a las menores ventas de MOA. Las importaciones desde este país cayeron 29,8% con respecto a igual mes del año anterior debido a la disminución de las compras de los principales Usos económicos.

El intercambio comercial con este país en los primeros siete meses de 2016 registró un déficit de 3.125 millones de dólares, mientras las exportaciones descendieron 16,8%, las importaciones cayeron 1,9%. La baja en las exportaciones se debió a los menores ventas de todos los rubros con excepción de Combustibles y energía. Respecto a las importaciones, cayeron Bienes de capital, Bienes intermedios en tanto aumentaron las compras de Piezas y accesorios para bienes de capital y Bienes de consumo.

### Unión Europea

En el mes de julio el intercambio comercial con este bloque arrojó un saldo negativo de 149 millones de dólares. Las exportaciones disminuyeron 11,8% en relación al mismo mes del año anterior como consecuencia de la caída de las ventas de MOA y MOI. Las importaciones desde este bloque, durante el mes de julio, registraron una disminución de 10,3%, debido a las menores compras de todos los Usos económicos, con excepción de Vehículos automotores de pasajeros y Combustibles y lubricantes.

El comercio con este bloque en los primeros siete meses arrojó un saldo negativo de 676 millones de dólares. Las exportaciones crecieron 3,5% con respecto al mismo período del año anterior, consecuencia de mayores ventas de Productos primarios. En tanto las importaciones disminuyeron 7,5% debido a la caída de las compras de Piezas y accesorios para bienes de capital, Bienes intermedios y Combustibles y lubricantes.

### NAFTA

El intercambio comercial con este bloque registró en el mes de julio un saldo negativo de 279 millones de dólares. Las exportaciones crecieron 15,9% con respecto al mismo mes del año anterior debido a las mayores ventas de MOI, principal rubro de exportación, acompañado por un leve aumento de Productos primarios y Combustibles y energía, en tanto cayeron las ventas de MOA. Las importaciones desde este bloque disminuyeron 6,1% debido al descenso en las compras de Bienes de capital, Bienes intermedios y Piezas y accesorios para bienes de capital.

En los primeros siete meses, el intercambio comercial con este bloque arrojó un saldo negativo de 1.868 millones de dólares. Las exportaciones crecieron 4,5% con respecto a igual periodo del año anterior, como consecuencia de la suba en las ventas de MOI y Productos primarios, mientras descendieron MOA y Combustibles y energía. Las importaciones descendieron 11,9%, debido a la baja en las compras de todos los Usos económicos, con excepción de Vehículos automotores de pasajeros y Bienes de consumo, cuyas compras aumentaron.

### ASEAN

En el mes de julio el intercambio comercial con este bloque arrojó un superávit de 323 millones de dólares. Las exportaciones disminuyeron 6,9% en relación al mismo mes del año anterior, como consecuencia de la caída de las exportaciones de MOA y MOI, en tanto aumentaron las ventas de Productos primarios. Las importaciones desde este bloque durante el mes de julio evidenciaron una variación negativa de 2,3% con respecto a igual mes del año anterior; decrecieron las compras de todos los Usos económicos con excepción de Bienes de consumo y Piezas y accesorios para bienes de capital.

El intercambio comercial con este bloque en los primeros siete meses de 2016 arrojó un superávit de 1.978 millones de dólares. Las exportaciones registraron un aumento de 6,6% por las mayores ventas de todos los rubros a excepción de MOI. Respecto a las importaciones, las mismas se incrementaron 12,5% por la suba de las compras de Piezas y accesorios para bienes de capital, Bienes de consumo y Bienes de capital.

## Chile

En el mes de julio el comercio con este país arrojó un superávit de 15 millones de dólares. Las exportaciones cayeron 21,1% con respecto al mismo mes del año anterior debido a las menores ventas de todos los rubros. Las importaciones desde este país crecieron significativamente con respecto a igual mes del año anterior debido principalmente al aumento de Combustibles y lubricantes.

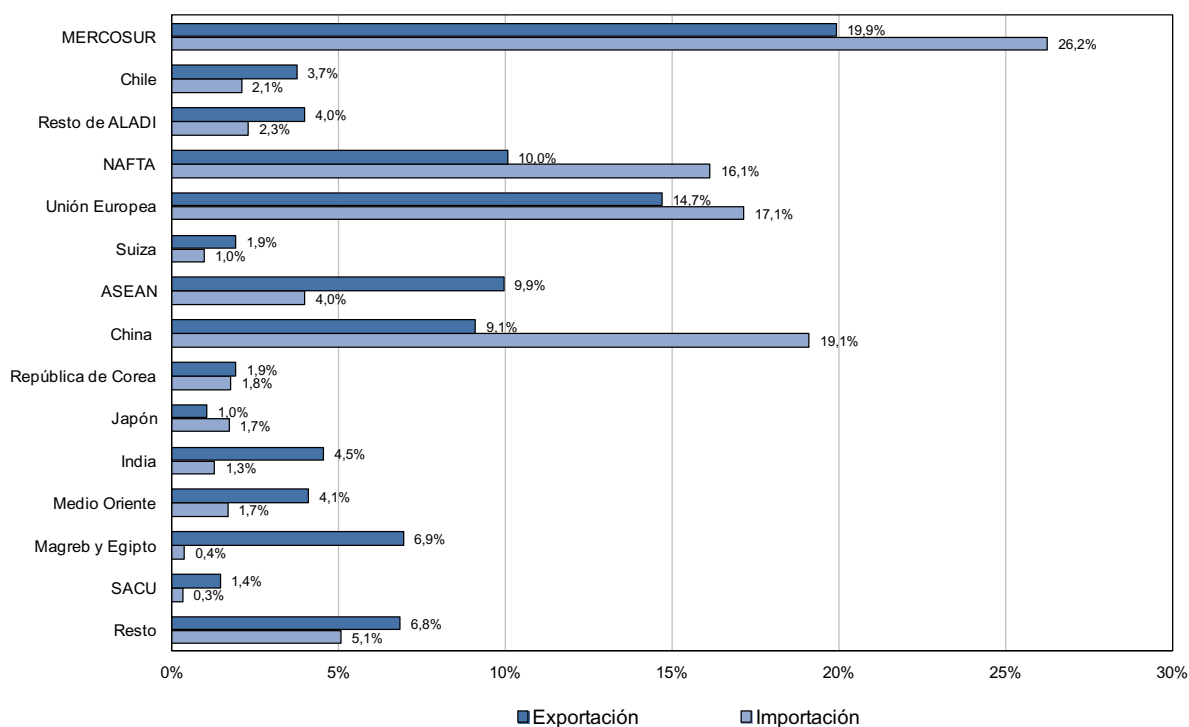
El intercambio comercial con este país en los primeros siete meses de 2016 registró un superávit de 556 millones de dólares; mientras que las exportaciones descendieron 17,3%, las importaciones aumentaron 58,8%. La baja en las exportaciones se debió a los menores ventas de todos los rubros. En tanto aumentaron las importaciones de Bienes de consumo, Combustibles y lubricantes, y en menor medida Bienes de capital.

### Principales socios comerciales

En el mes de julio los principales destinos de las exportaciones argentinas fueron Brasil, China, Estados Unidos, Egipto, Viet Nam, India y Chile. Por su parte, los principales países de origen de las importaciones fueron Brasil, China, Estados Unidos, Alemania, México, Chile e Italia.

En los primeros siete meses los principales socios comerciales fueron para las exportaciones Brasil, China, Estados Unidos, India, Viet Nam, Egipto y Chile. Para las importaciones Brasil, China, Estados Unidos, Alemania, México, Italia y Chile.

**Gráfico 8. Exportación e importación según zonas económicas y países seleccionados, en porcentajes de participación. Primeros siete meses de 2016**



**Cuadro 11. Balanza comercial por zonas económicas y países seleccionados. Julio y primeros siete meses de 2016 y variación porcentual respecto a igual período de 2015**

Zonas económicas y países seleccionados	Julio de 2016 <sup>(1)</sup>					Primeros siete meses de 2016 <sup>(1)</sup>				
	Exportación		Importación		Saldo	Exportación		Importación		Saldo
	Millones de US\$	Var %	Millones de US\$	Var %	Millones de US\$	Millones de US\$	Var %	Millones de US\$	Var %	Millones de US\$
<b>Total</b>	<b>4.960</b>	<b>-10,9</b>	<b>4.690</b>	<b>-17,3</b>	<b>270</b>	<b>32.700</b>	<b>-3,9</b>	<b>31.945</b>	<b>-7,7</b>	<b>754</b>
MERCOSUR	942	-21,7	1.137	-10,4	-195	6.506	-21,5	8.379	1,8	-1.873
Chile	157	-21,1	142	125,4	15	1.218	-17,3	662	58,8	556
Resto de ALADI	230	13,9	55	-19,1	175	1.298	-4,8	731	-36,7	567
NAFTA	510	15,9	789	-6,1	-279	3.283	4,5	5.151	-11,9	-1.868
Unión Europea	719	-11,8	868	-10,3	-149	4.797	3,5	5.473	-7,5	-676
Suiza	68	17,2	47	-25,4	21	621	-15,6	306	-30,8	315
ASEAN	496	-6,9	173	-2,3	323	3.249	6,6	1.271	12,5	1.978
China	544	-13,9	787	-29,8	-243	2.974	-16,8	6.099	-1,9	-3.125
República de Corea	37	-57,5	63	-44,7	-26	624	81,4	561	-7,1	63
Japón	37	-57,0	73	-43,0	-36	339	-5,3	542	-31,9	-203
India	248	3,8	55	-12,7	193	1.484	35,9	408	7,1	1.076
Medio Oriente	169	-32,1	135	-10,6	34	1.337	-3,6	529	56,0	808
Magreb y Egipto	409	26,6	66	///	343	2.266	45,6	118	337,0	2.148
SACU	71	-	14	7,7	57	471	19,5	100	-12,3	371
Resto	323	-24,7	287	-54,4	36	2.233	-15,6	1.617	-46,0	616

(1) Dato estimado para exportaciones. Dato provisorio para importaciones

**Cuadro 12. Exportaciones por Grandes rubros, según zonas económicas y países seleccionados. Julio de 2015-2016**

Zonas económicas y países seleccionados	Grandes rubros														
	Total			Productos primarios			Manufacturas de Origen Agropecuario			Manufacturas de Origen Industrial			Combustibles y energía		
	2016 <sup>e</sup>	2015 <sup>*</sup>	Var. %	2016 <sup>e</sup>	2015 <sup>*</sup>	Var. %	2016 <sup>e</sup>	2015 <sup>*</sup>	Var. %	2016 <sup>e</sup>	2015 <sup>*</sup>	Var. %	2016 <sup>e</sup>	2015 <sup>*</sup>	Var. %
	Millones de US\$			Millones de US\$			Millones de US\$			Millones de US\$			Millones de US\$		
<b>Total</b>	<b>4.960</b>	<b>5.568</b>	<b>-10,9</b>	<b>1.539</b>	<b>1.411</b>	<b>9,1</b>	<b>2.012</b>	<b>2.525</b>	<b>-20,3</b>	<b>1.317</b>	<b>1.495</b>	<b>-11,9</b>	<b>92</b>	<b>136</b>	<b>-32,4</b>
MERCOSUR	942	1.203	-21,7	174	135	28,9	167	227	-26,4	566	805	-29,7	35	35	-
Chile	157	199	-21,1	12	14	-14,3	68	93	-26,9	74	87	-14,9	2	5	-60,0
Resto de ALADI	230	202	13,9	38	39	-2,6	109	71	53,5	82	90	-8,9	--	2	-77,5
NAFTA	510	440	15,9	42	28	50,0	114	129	-11,6	339	283	19,8	15	--	///
Unión Europea	719	815	-11,8	244	207	17,9	386	517	-25,3	88	92	-4,3	1	--	///
Suiza	68	58	17,2	--	--	50,9	2	3	-33,3	65	55	18,2	-	-	-
ASEAN	496	533	-6,9	153	147	4,1	336	379	-11,3	6	7	-14,3	-	--	-100,0
China	544	632	-13,9	457	459	-0,4	73	160	-54,4	15	10	50,0	-	3	-100,0
República de Corea	37	87	-57,5	12	18	-33,3	23	69	-66,7	3	1	200,0	-	-	-
Japón	37	86	-57,0	24	73	-67,1	7	10	-30,0	6	3	100,0	-	-	-
India	248	239	3,8	43	6	///	203	201	1,0	2	3	-33,3	--	30	-99,6
Medio Oriente	169	249	-32,1	53	73	-27,4	105	173	-39,3	12	3	300,0	-	-	-
Magreb y Egipto	409	323	26,6	170	147	15,6	233	175	33,1	5	1	400,0	-	-	-
SACU	71	71	-	35	14	150,0	25	50	-50,0	12	7	71,4	-	--	-100,0
Resto	323	429	-24,7	82	51	60,8	160	268	-40,3	42	50	-16,0	38	60	-36,7

**Cuadro 13. Exportaciones por Grandes rubros, según zonas económicas y países seleccionados.**  
Primeros siete meses de 2015-2016

Zonas económicas y países seleccionados	Grandes rubros														
	Total			Productos primarios			Manufacturas de Origen Agropecuario			Manufacturas de Origen Industrial			Combustibles y energía		
	2016 <sup>e</sup>	2015 <sup>*</sup>	Var %	2016 <sup>e</sup>	2015 <sup>*</sup>	Var %	2016 <sup>e</sup>	2015 <sup>*</sup>	Var %	2016 <sup>e</sup>	2015 <sup>*</sup>	Var %	2016 <sup>e</sup>	2015 <sup>*</sup>	Var %
	Millones de US\$			Millones de US\$			Millones de US\$			Millones de US\$			Millones de US\$		
<b>Total</b>	<b>32.700</b>	<b>34.031</b>	<b>-3,9</b>	<b>9.423</b>	<b>8.601</b>	<b>9,6</b>	<b>13.434</b>	<b>13.546</b>	<b>-0,8</b>	<b>8.846</b>	<b>10.444</b>	<b>-15,3</b>	<b>997</b>	<b>1.440</b>	<b>-30,8</b>
MERCOSUR	6.506	8.285	-21,5	1.084	1.118	-3,0	1.189	1.446	-17,8	4.027	5.439	-26,0	207	283	-26,9
Chile	1.218	1.472	-17,3	135	138	-2,2	532	661	-19,5	497	581	-14,5	55	91	-39,6
Resto de ALADI	1.298	1.363	-4,8	282	253	11,5	471	405	16,3	533	684	-22,1	13	21	-38,1
NAFTA	3.283	3.141	4,5	383	365	4,9	671	829	-19,1	2.075	1.683	23,3	154	264	-41,7
Unión Europea	4.797	4.633	3,5	1.302	997	30,6	2.943	3.039	-3,2	546	593	-7,9	5	4	25,0
Suiza	621	736	-15,6	5	4	25,0	14	17	-17,6	602	715	-15,8	-	-	-
ASEAN	3.249	3.049	6,6	1.135	991	14,5	2.063	2.010	2,6	48	49	-2,0	3	-	///
China	2.974	3.576	-16,8	2.164	2.582	-16,2	551	782	-29,5	49	117	-58,1	210	95	121,1
República de Corea	624	344	81,4	423	100	323,0	192	236	-18,6	7	8	-12,5	2	-	///
Japón	339	358	-5,3	226	222	1,8	52	54	-3,7	60	82	-26,8	-	-	-100,0
India	1.484	1.092	35,9	59	23	156,5	1.395	1.022	36,5	29	17	70,6	-	31	-99,0
Medio Oriente	1.337	1.387	-3,6	611	535	14,2	668	805	-17,0	57	46	23,9	-	-	-
Magreb y Egipto	2.266	1.556	45,6	946	816	15,9	1.297	723	79,4	20	12	66,7	4	4	-
SACU	471	394	19,5	218	75	190,7	185	235	-21,3	68	85	-20,0	-	-	-83,7
Resto	2.233	2.646	-15,6	451	383	17,8	1.211	1.281	-5,5	226	334	-32,3	345	647	-46,7

**Cuadro 14. Importaciones por Usos económicos, según zonas económicas y países seleccionados.**  
Julio de 2015-2016

Zonas económicas y países seleccionados	Usos											
	Total			Bienes de capital			Bienes intermedios			Combustibles y lubricantes		
	2016 <sup>*</sup>	2015 <sup>*</sup>	Var. %	2016 <sup>*</sup>	2015 <sup>*</sup>	Var. %	2016 <sup>*</sup>	2015 <sup>*</sup>	Var. %	2016 <sup>*</sup>	2015 <sup>*</sup>	Var. %
	Millones de US\$			Millones de US\$			Millones de US\$			Millones de US\$		
<b>Total</b>	<b>4.690</b>	<b>5.670</b>	<b>-17,3</b>	<b>913</b>	<b>1.015</b>	<b>-10,0</b>	<b>1.224</b>	<b>1.597</b>	<b>-23,4</b>	<b>789</b>	<b>933</b>	<b>-15,4</b>
MERCOSUR	1.137	1.269	-10,4	269	178	51,1	361	440	-18,0	26	36	-27,8
Chile	142	63	125,4	1	1	-	25	41	-39,0	98	-	///
Resto de ALADI	55	68	-19,1	-	-	109,3	21	20	5,0	3	18	-83,3
NAFTA	789	840	-6,1	143	167	-14,4	189	267	-29,2	213	163	30,7
Unión Europea	868	968	-10,3	187	213	-12,2	230	305	-24,6	105	98	7,1
Suiza	47	63	-25,4	4	6	-33,3	31	43	-27,9	-	-	-56,9
ASEAN	173	177	-2,3	26	37	-29,7	32	40	-20,0	-	-	-65,9
China	787	1.121	-29,8	233	332	-29,8	196	265	-26,0	-	-	20,1
República de Corea	63	114	-44,7	10	19	-47,4	16	23	-30,4	-	1	-89,6
Japón	73	128	-43,0	20	33	-39,4	15	21	-28,6	-	-	-65,9
India	55	63	-12,7	2	3	-33,3	29	43	-32,6	2	1	100,0
Medio Oriente	135	151	-10,6	3	7	-57,1	5	15	-66,7	121	124	-2,4
Magreb y Egipto	66	3	///	-	-	-15,3	31	-	///	32	-	///
SACU	14	13	7,7	1	1	-	4	3	33,3	-	4	-100,0
Resto	287	630	-54,4	14	18	-22,2	39	71	-45,1	187	487	-61,6

(continúa)

Cuadro 14. (conclusión)

Zonas económicas y países seleccionados	Usos											
	Piezas y accesorios para bienes de capital			Bienes de consumo			Vehículos automotores de pasajeros			Resto		
	2016*	2015*	Var. %	2016*	2015*	Var. %	2016*	2015*	Var. %	2016*	2015*	Var. %
	Millones de US\$			Millones de US\$			Millones de US\$			Millones de US\$		
<b>Total</b>	<b>836</b>	<b>1.176</b>	<b>-28,9</b>	<b>599</b>	<b>611</b>	<b>-2,0</b>	<b>312</b>	<b>317</b>	<b>-1,6</b>	<b>18</b>	<b>22</b>	<b>-18,2</b>
MERCOSUR	183	267	-31,5	96	100	-4,0	203	248	-18,1	--	--	234,5
Chile	2	4	-50,0	15	17	-11,8	--	--	--	--	--	-27,7
Resto de ALADI	1	1	--	30	30	--	--	--	--	--	--	60,1
NAFTA	108	116	-6,9	81	80	1,3	55	47	17,0	--	1	-46,2
Unión Europea	185	201	-8,0	127	143	-11,2	34	7	385,7	--	1	-88,9
Suiza	2	3	-33,3	10	12	-16,7	--	--	--	--	--	-26,1
ASEAN	69	62	11,3	45	37	21,6	--	--	--	--	--	-26,6
China	198	357	-44,5	158	163	-3,1	3	3	--	--	--	-5,5
República de Corea	22	59	-62,7	5	1	400,0	9	10	-10,0	--	--	-94,5
Japón	33	69	-52,2	4	3	33,3	1	1	--	--	--	39,3
India	6	7	-14,3	11	9	22,2	3	1	200,0	--	--	-81,2
Medio Oriente	1	2	-50,0	5	3	66,7	--	--	--	--	--	///
Magreb y Egipto	1	2	-50,0	1	--	89,9	--	--	///	--	--	-69,6
SACU	5	5	--	--	--	63,1	3	--	///	--	--	-18,6
Resto	19	22	-13,6	11	11	--	--	--	///	17	21	-19,0

Cuadro 15. Importaciones por Usos económicos, según zonas económicas y países seleccionados. Primeros siete meses de 2015-2016

Zonas económicas y países seleccionados	Usos											
	Total			Bienes de capital			Bienes intermedios			Combustibles y lubricantes		
	2016*	2015*	Var. %	2016*	2015*	Var. %	2016*	2015*	Var. %	2016*	2015*	Var. %
	Millones de US\$			Millones de US\$			Millones de US\$			Millones de US\$		
<b>Total</b>	<b>31.945</b>	<b>34.617</b>	<b>-7,7</b>	<b>6.623</b>	<b>6.635</b>	<b>-0,2</b>	<b>9.141</b>	<b>10.582</b>	<b>-13,6</b>	<b>3.231</b>	<b>4.410</b>	<b>-26,7</b>
MERCOSUR	8.379	8.229	1,8	1.626	1.199	35,6	2.685	2.983	-10,0	201	183	9,8
Chile	662	417	58,8	9	8	12,5	176	274	-35,8	344	1	///
Resto de ALADI	731	1.155	-36,7	3	6	-50,0	119	137	-13,1	398	789	-49,6
NAFTA	5.151	5.849	-11,9	1.232	1.423	-13,4	1.544	1.940	-20,4	800	844	-5,2
Unión Europea	5.473	5.919	-7,5	1.366	1.342	1,8	1.646	1.919	-14,2	248	325	-23,7
Suiza	306	442	-30,8	29	40	-27,5	171	242	-29,3	--	--	-47,7
ASEAN	1.271	1.130	12,5	232	230	0,9	232	247	-6,1	1	1	--
China	6.099	6.220	-1,9	1.719	1.866	-7,9	1.484	1.648	-10,0	--	--	2,9
República de Corea	561	604	-7,1	81	126	-35,7	137	197	-30,5	3	7	-57,1
Japón	542	796	-31,9	158	218	-27,5	126	146	-13,7	1	2	-50,0
India	408	381	7,1	25	23	8,7	225	241	-6,6	14	2	///
Medio Oriente	529	339	56,0	27	22	22,7	130	104	25,0	341	184	85,3
Magreb y Egipto	118	27	337,0	1	1	--	70	12	483,3	32	--	///
SACU	100	114	-12,3	10	13	-23,1	38	46	-17,4	9	8	12,5
Resto	1.617	2.994	-46,0	105	120	-12,5	359	445	-19,3	838	2.063	-59,4

(continúa)

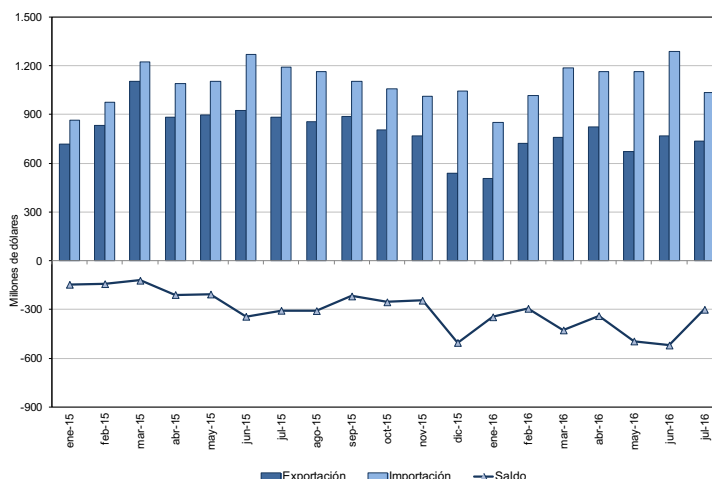


Cuadro 15. (conclusión)

Zonas económicas y países seleccionados	Usos											
	Piezas y accesorios para bienes de capital			Bienes de consumo			Vehículos automotores de pasajeros			Resto		
	2016*	2015*	Var. %	2016*	2015*	Var. %	2016*	2015*	Var. %	2016*	2015*	Var. %
	Millones de US\$			Millones de US\$			Millones de US\$			Millones de US\$		
<b>Total</b>	<b>6.353</b>	<b>7.219</b>	<b>-12,0</b>	<b>4.044</b>	<b>3.735</b>	<b>8,3</b>	<b>2.439</b>	<b>1.874</b>	<b>30,1</b>	<b>115</b>	<b>162</b>	<b>-29,0</b>
MERCOSUR	1.368	1.772	-22,8	634	586	8,2	1.862	1.504	23,8	2	3	-33,3
Chile	21	25	-16,0	113	109	3,7	—	—	—	—	—	-37,8
Resto de ALADI	5	5	—	207	218	-5,0	—	—	—	—	—	50,3
NAFTA	644	797	-19,2	607	572	6,1	321	271	18,5	3	1	200,0
Unión Europea	1.230	1.480	-16,9	860	832	3,4	122	18	///	1	2	-50,0
Suiza	19	48	-60,4	87	112	-22,3	—	—	—	—	—	-18,9
ASEAN	522	413	26,4	285	239	19,2	—	—	-100,0	—	—	-11,5
China	1.860	1.799	3,4	1.014	884	14,7	21	23	-8,7	—	—	0,4
República de Corea	243	210	15,7	33	19	73,7	63	46	37,0	—	—	-54,2
Japón	224	404	-44,6	23	22	4,5	10	5	100,0	—	—	-11,0
India	44	58	-24,1	72	55	30,9	28	2	///	—	—	-16,8
Medio Oriente	7	10	-30,0	25	19	31,6	—	—	—	—	—	///
Magreb y Egipto	11	11	—	4	3	33,3	—	—	///	—	—	-36,7
SACU	33	41	-19,5	3	1	200,0	6	4	50,0	—	—	-27,3
Resto	122	146	-16,4	79	64	23,4	6	1	500,0	108	155	-30,3

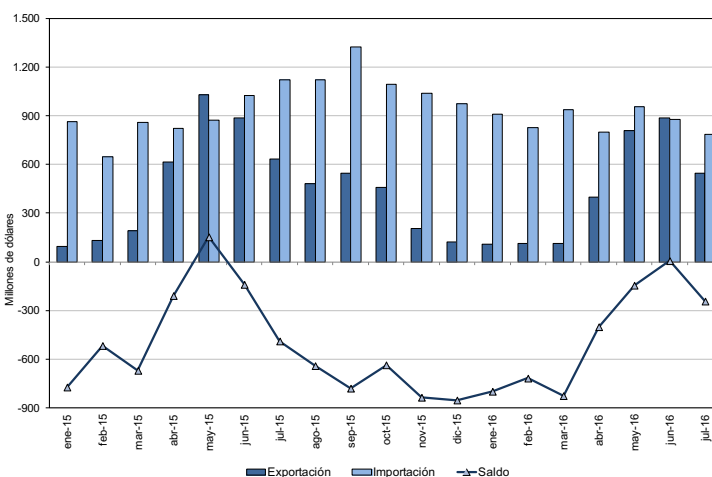
Cuadro 16. Intercambio Comercial Argentino con Brasil. Enero de 2015-Julio de 2016

Período	Exportación		Importación		Saldo	
	2016 <sup>e</sup>	2015*	2016*	2015*	2016*	2015*
Millones de US\$						
Ene	506	720	851	866	-346	-146
Feb	721	832	1.015	975	-294	-142
Mar	758	1.103	1.185	1.224	-427	-121
Abr	825	882	1.164	1.090	-339	-209
May	670	897	1.164	1.103	-495	-206
Jun	769	925	1.289	1.268	-520	-343
Jul	736	885	1.036	1.191	-300	-306
Ago		856		1.163	-308	
Sep		887		1.105	-218	
Oct		803		1.057	-254	
Nov		770		1.014	-244	
Dic		540		1.044	-504	



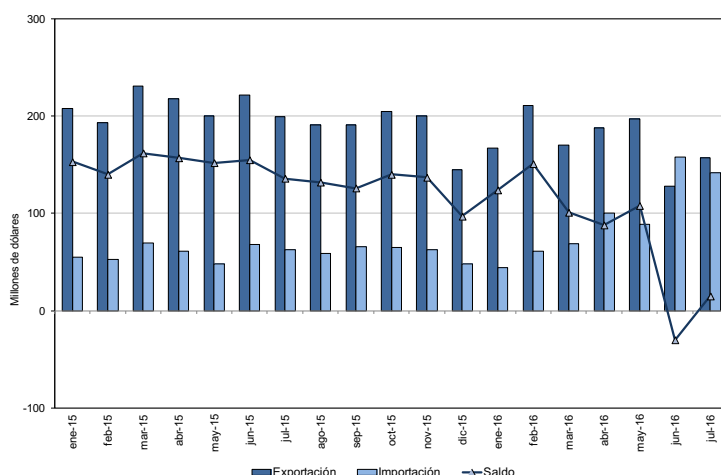
Cuadro 17. Intercambio Comercial Argentino con China. Enero de 2015-Julio de 2016

Período	Exportación		Importación		Saldo	
	2016 <sup>e</sup>	2015*	2016*	2015*	2016*	2015*
Millones de US\$						
Ene	110	93	909	866	-799	-773
Feb	111	133	829	649	-718	-517
Mar	112	190	938	860	-826	-670
Abr	398	613	799	822	-401	-209
May	811	1.029	956	875	-145	153
Jun	886	887	880	1.026	6	-140
Jul	544	632	787	1.121	-243	-489
Ago		482		1.123	-641	
Sep		544		1.324	-780	
Oct		460		1.096	-636	
Nov		203		1.039	-836	
Dic		121		974	-853	



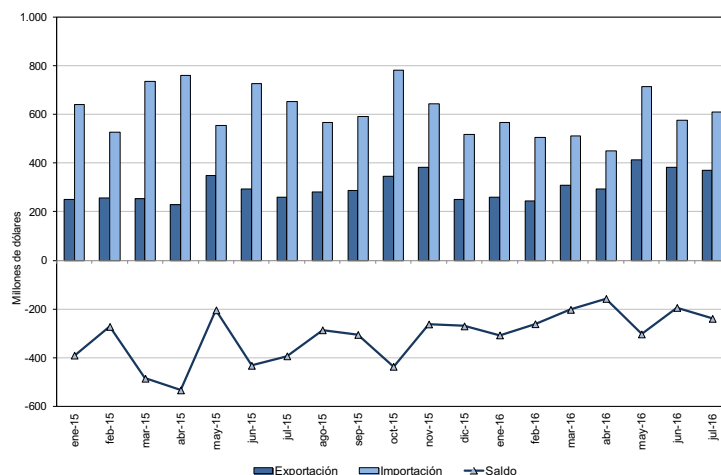
**Cuadro 18. Intercambio Comercial Argentino con Chile. Enero de 2015-Julio de 2016**

Período	Exportación		Importación		Saldo	
	2016 <sup>e</sup>	2015 <sup>*</sup>	2016 <sup>*</sup>	2015 <sup>*</sup>	2016 <sup>*</sup>	2015 <sup>*</sup>
Millones de US\$						
Ene	167	208	44	55	124	153
Feb	211	193	61	53	151	140
Mar	170	231	69	70	101	162
Abr	188	218	100	61	88	157
May	197	200	89	48	108	152
Jun	128	222	158	68	-30	155
Jul	157	199	142	63	15	136
Ago		191		59		132
Sep		191		66		126
Oct		205		65		140
Nov		200		63		137
Dic		145		48		97



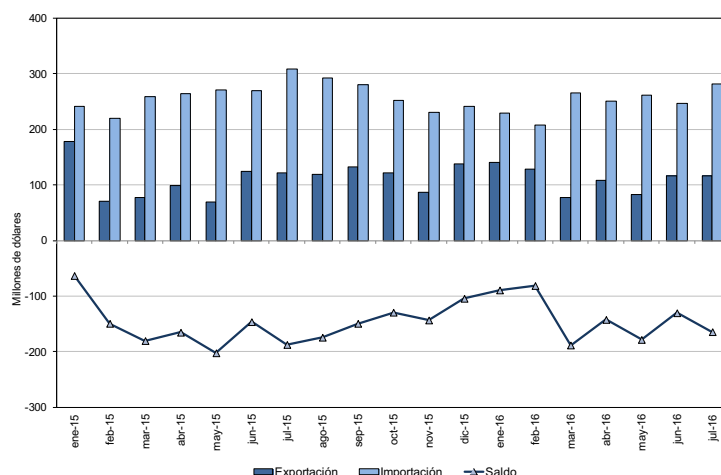
**Cuadro 19. Intercambio Comercial Argentino con Estados Unidos. Enero de 2015-Julio de 2016**

Período	Exportación		Importación		Saldo	
	2016 <sup>e</sup>	2015 <sup>*</sup>	2016 <sup>*</sup>	2015 <sup>*</sup>	2016 <sup>*</sup>	2015 <sup>*</sup>
Millones de US\$						
Ene	261	251	568	641	-307	-390
Feb	243	256	504	527	-261	-272
Mar	309	252	511	737	-202	-485
Abr	293	228	450	761	-157	-533
May	412	349	715	554	-303	-204
Jun	381	293	576	725	-194	-432
Jul	370	260	609	653	-239	-393
Ago		281		567		-286
Sep		286		590		-305
Oct		346		782		-436
Nov		382		644		-262
Dic		249		519		-270



**Cuadro 20. Intercambio Comercial Argentino con Alemania. Enero de 2015-Julio de 2016**

Período	Exportación		Importación		Saldo	
	2016 <sup>e</sup>	2015 <sup>*</sup>	2016 <sup>*</sup>	2015 <sup>*</sup>	2016 <sup>*</sup>	2015 <sup>*</sup>
Millones de US\$						
Ene	141	178	229	241	-89	-63
Feb	128	71	208	220	-81	-149
Mar	78	78	266	259	-188	-180
Abr	109	99	251	264	-142	-165
May	83	69	261	271	-178	-202
Jun	117	124	247	270	-130	-146
Jul	117	122	282	309	-164	-187
Ago		119		292		-174
Sep		132		280		-149
Oct		122		252		-129
Nov		87		230		-143
Dic		138		241		-104



Cuadro 21. Exportaciones a Brasil según principales rubros. Julio y primeros siete de meses de 2015-2016

Rubros	Exportaciones a Brasil					
	Julio			Primeros siete meses		
	2016 <sup>e</sup>	2015 <sup>*</sup>	Variación porcentual	2016 <sup>e</sup>	2015 <sup>*</sup>	Variación porcentual
	Millones de US\$		%	Millones de US\$		%
<b>Total</b>	<b>736</b>	<b>885</b>	<b>-16,8</b>	<b>4.983</b>	<b>6.244</b>	<b>-20,2</b>
<b>Productos primarios</b>	<b>164</b>	<b>107</b>	<b>53,3</b>	<b>1.000</b>	<b>938</b>	<b>6,6</b>
Animales vivos	--	--	///	--	--	-86,7
Pescados y mariscos sin elaborar	--	1	-24,1	6	6	-
Miel	-	-	-	-	-	-
Hortalizas y legumbres sin elaborar	41	14	192,9	211	111	90,1
Frutas frescas	10	13	-23,1	80	93	-14,0
Cereales	107	75	42,7	669	699	-4,3
Semillas y frutos oleaginosos	1	1	-	8	7	14,3
Tabaco sin elaborar	1	1	-	8	3	166,7
Lanas sucias	-	-	-	-	-	-
Fibras de algodón	-	--	-100,0	--	--	23,6
Minerales metalíferos, escorias y cenizas	-	-	-	-	-	-
Resto de Productos primarios	3	3	-	16	18	-11,1
<b>Manufacturas de Origen Agropecuario (MOA)</b>	<b>105</b>	<b>90</b>	<b>16,7</b>	<b>721</b>	<b>706</b>	<b>2,1</b>
Carnes y sus preparados	4	5	-20,0	31	40	-22,5
Pescados y mariscos elaborados	4	6	-33,3	38	55	-30,9
Productos lácteos	20	9	122,2	106	95	11,6
Otros productos de origen animal	1	1	-	4	5	-20,0
Frutas secas o procesadas	5	5	-	24	23	4,3
Café, té, yerba mate y especias	--	--	-30,5	2	2	-
Productos de molinería y sus preparaciones	33	27	22,2	238	221	7,7
Grasas y aceites	3	1	200,0	40	33	21,2
Azúcar, cacao y artículos de confitería	2	3	-33,3	19	27	-29,6
Preparados de hortalizas, legumbres y frutas	20	19	5,3	135	102	32,4
Bebidas, líquidos alcohólicos y vinagre	5	5	-	25	28	-10,7
Residuos y desperdicios de la industria alimenticia	1	--	44,2	3	3	-
Extractos curtientes y tintóreos	4	6	-33,3	34	45	-24,4
Pieles y cueros	--	--	-39,2	1	1	-
Lanas elaboradas	-	--	-100,0	--	--	-43,6
Resto de MOA	3	3	-	21	25	-16,0
<b>Manufacturas de Origen Industrial (MOI)</b>	<b>453</b>	<b>673</b>	<b>-32,7</b>	<b>3.152</b>	<b>4.436</b>	<b>-28,9</b>
Productos químicos y conexos	68	86	-20,9	380	605	-37,2
Materias plásticas y sus manufacturas	44	28	57,1	288	336	-14,3
Caucho y sus manufacturas	14	14	-	92	86	7,0
Manufacturas de cuero, marroquinería, etc.	--	--	-56,6	1	1	-
Papel, cartón, impresos y publicaciones	8	15	-46,7	75	103	-27,2
Textiles y confecciones	6	11	-45,5	38	63	-39,7
Calzado y sus partes componentes	--	--	-55,8	--	--	-77,9
Manufacturas de piedra, yeso, vidrio, etc.	1	2	-50,0	6	11	-45,5
Piedras, metales preciosos y sus manufacturas; monedas	--	-	-100,0	--	--	-25,5
Metales comunes y sus manufacturas	19	28	-32,1	142	206	-31,1
Máquinas, aparatos y material eléctrico y sus partes	39	44	-11,4	252	313	-19,5
Material de transporte terrestre	251	441	-43,1	1.857	2.682	-30,8
Vehículos de navegación aérea, marítima y fluvial	--	-	///	--	3	-98,8
Resto de MOI	3	4	-25,0	20	27	-25,9
<b>Combustibles y energía</b>	<b>14</b>	<b>15</b>	<b>-6,7</b>	<b>111</b>	<b>164</b>	<b>-32,3</b>
Petróleo crudo	-	-	-	-	-	-
Carburantes	14	14	-	64	93	-31,2
Grasas y aceites lubricantes	--	--	16,5	1	3	-66,7
Gas de petróleo y otros hidrocarburos gaseosos	-	-	-	44	63	-30,2
Energía eléctrica	-	-	-	1	--	///
Resto de combustibles	--	--	7,2	2	5	-60,0

**Cuadro 22. Importaciones desde Brasil por Usos económicos. Julio y primeros siete meses de 2015-2016**

Usos	Importaciones desde Brasil					
	Julio			Primeros siete meses		
	2016*	2015*	Variación porcentual	2016*	2015*	Variación porcentual
	Millones de US\$		%	Millones de US\$		%
<b>Total</b>	<b>1.036</b>	<b>1.191</b>	<b>-13,0</b>	<b>7.704</b>	<b>7.716</b>	<b>-0,2</b>
Bienes de capital	268	177	51,4	1.623	1.184	37,1
Bienes intermedios	299	406	-26,4	2.286	2.755	-17,0
Combustibles y lubricantes	1	6	-83,3	38	10	280,0
Piezas y accesorios para bienes de capital	178	262	-32,1	1.327	1.743	-23,9
Bienes de consumo	88	91	-3,3	567	518	9,5
Vehículos automotores de pasajeros	203	248	-18,1	1.862	1.504	23,8
Resto	--	--	239,8	2	3	-33,3

## 7. Efecto de los Términos del intercambio

El saldo de la balanza comercial en el mes de julio de 2016 fue superavitario en 270 millones de dólares. Si en este período hubiesen prevalecido los precios del mismo mes del año anterior, el saldo comercial habría arrojado, en cambio, un déficit de 235 millones de dólares. Bajo este supuesto el país tuvo una ganancia en los términos del intercambio de 541 millones de dólares.

En los primeros siete meses de 2016 el saldo de la balanza comercial fue superavitaria en 754 millones de dólares. Si en este período se hubiesen registrado los mismos precios que en los primeros siete meses de 2015 el saldo comercial habría sido deficitario en 1.039 millones de dólares. Bajo este supuesto el país tuvo una ganancia en los términos del intercambio de 1.910 millones de dólares.

Ver metodología: Índices de Precios y Cantidades del Comercio Exterior -punto 6- ([http://www.indec.gov.ar/ftp/cuadros/economia/metodologia\\_preciosycantidades.pdf](http://www.indec.gov.ar/ftp/cuadros/economia/metodologia_preciosycantidades.pdf))

**Cuadro 23. Comercio Exterior. Julio de 2016 y acumulado de los primeros siete meses de 2016 a precios corrientes y a precios de julio de 2015 y del acumulado a los primeros siete meses de 2015**

Comercio Exterior	Julio de 2016		Primeros siete meses de 2016	
	A precios corrientes	A precios del mes de julio de 2015	A precios corrientes	A precios del acumulado a los primeros siete meses de 2015
	Millones de US\$			
Exportación	4.960	5.078	32.700	35.803
Importación	4.690	5.314	31.945	36.842
Saldo	270	-235	754	-1.039

## 8. Información complementaria

El valor de las exportaciones de julio de 2016 fue estimado preliminarmente debido a que 7,8% de la documentación aduanera oficializada durante este mes se encuentra aún pendiente, entendiéndose que al momento del cierre de la presente información no fueron cumplidos ni anulados.

**Cuadro 24. Cifras de comercio exterior: totales de exportación, porcentaje de documentación pendiente y totales base usuario de exportación e importación. Primeros siete meses de 2016**

Periodo	Exportaciones	Documentación pendiente de exportación	Base usuario <sup>(1)</sup>	
			Exportaciones	Importaciones
	Millones de US\$	%	Millones de US\$	
<b>Primeros siete meses de 2016</b>	<b>32.700</b>	<b>1,5</b>	<b>32.671</b>	<b>31.945</b>
Enero	3.861	0,1	3.861	4.046
Febrero	4.122	0,2	4.122	4.029
Marzo	4.421	0,2	4.421	4.719
Abril	4.724	0,2	4.724	4.423
Mayo	5.347	0,4	5.347	4.904
Junio	5.266	1,4	5.266	5.135
Julio	4.960	7,8	4.930	4.690

(<sup>1</sup>) La información sobre la base usuario se encuentra disponible en el Sistema de Consulta del Comercio Exterior de Bienes en [www.indec.gov.ar](http://www.indec.gov.ar). Este sistema proporciona cifras del comercio exterior de bienes actualizadas en forma continua, que sirven como instrumento para la toma de decisiones y el análisis del intercambio comercial entre los países. Desde aquí puede consultar por tipo de comercio (exportación o importación), buscar uno o más productos de acuerdo a la Nomenclatura Común del MERCOSUR y filtrar los resultados por año, período (mensual o anual) y país de destino de las exportaciones u origen de las importaciones. También tiene la opción de descargar la base completa para cada uno de los años disponibles –2007-2016–.

A partir de este año en [www.indec.gov.ar](http://www.indec.gov.ar) se encuentran disponibles los cuadros correspondientes al Indec Informa cap 3.1 Sector Externo.

## Nota Metodológica

- En la publicación de la información de prensa del Intercambio Comercial Argentino suelen realizarse modificaciones a las cifras de los meses anteriores, especialmente en los valores de exportación. Estas modificaciones obedecen a múltiples razones: el valor informado se construye fundamentalmente sobre la base de operaciones realizadas y perfeccionadas desde el punto de vista documental y en el caso de existir un porcentaje de operaciones pendiente al momento de brindar la información, su valor debe ser estimado. Asimismo hay operaciones que han sido oficializadas por un valor, se efectivizan por un valor inferior y se demora la carga del post embarque (documento en donde se consigna el valor definitivo). Finalmente, la aplicación de regímenes tales como el de precios revisables (petróleo), con ajuste de precios en función a la calidad (concentrado de minerales), así como las operaciones en consignación, permiten a los exportadores modificar los valores declarados en el momento de la exportación en plazos que van de los 60 a los 180 días del embarque.

- En virtud de la Resolución 281/98, los exportadores de minerales tienen opción de modificar el valor de sus transacciones en virtud de las variaciones en la cantidad y en la ley del mineral constatadas por el comprador. Esta opción puede ser ejercida dentro de los seis meses de embarque, con posibilidades de prorrogar este plazo por otros seis meses.

- Por lo general no se realizan modificaciones en las cifras de importación, salvo las practicadas a fin de cada año por la recuperación por parte de los importadores de mercaderías que fueran enviadas previamente a rezago y registradas como tal.

- Las variaciones porcentuales de precios y cantidades de las exportaciones e importaciones del período analizado se construyeron sobre la base de un índice de precios mensual del tipo Paasche con base 2004=100. Los índices de precios del tipo Paasche se construyen considerando las cantidades del período de cálculo, razón por la cual son sensibles a los cambios en la composición del comercio exterior.

- El ajuste estacional se lleva a cabo utilizando el programa de desestacionalización X-13ARIMA-SEATS (Versión 1.1 Build 19) desarrollado por el U.S. Census Bureau.

La serie desestacionalizada surge de eliminar de la serie original las fluctuaciones estacionales; las variaciones debidas a los días de actividad y a los feriados móviles. Por lo tanto se estiman los factores estacionales; los efectos por días de actividad y por feriados móviles para luego ser removidos de la serie original.

Los factores estacionales se estiman con el módulo x11 del programa X-13ARIMA-SEATS. Por las características del método estos factores sufren modificaciones cada vez que se incorpora un nuevo dato a la serie original.

Las variaciones por días de actividad y por feriados móviles se estiman con un modelo de regresión con errores Arima (RegArima). Los parámetros de este modelo quedan fijos hasta que se realiza una nueva actualización. El modelo se actualiza dos veces al año. La serie de tendencia-ciclo se estima a partir de la serie desestacionalizada con el método Dagum.

A continuación, se especifican las opciones de desestacionalización correspondientes a la presente actualización:

### Exportaciones

#### Descripción de las opciones utilizadas

- \* Método de agregación: directo
- \* Tipo de descomposición: multiplicativa
- \* Filtros estacionales: 3x9
- \* Período considerado para la modelización del RegArima: desde enero de 2007 hasta diciembre de 2015.
- \* Modelo ajustado: ARIMA log(1 1 1)(0 1 1)12
- \* Ajuste de variación por outliers

### Importaciones

#### Descripción de las opciones utilizadas

- \* Método de agregación: directo
- \* Tipo de descomposición: multiplicativa
- \* Período considerado para la modelización del RegArima: desde enero de 1996 hasta diciembre de 2015.
- \* Modelo ajustado: ARIMA log(1 1 2)(0 1 1)12
- \* Ajuste de efecto por días de actividad
- \* Ajuste de efecto pascuas
- \* Ajuste de variación por outliers

### Zonas Económicas:

**MERCOSUR** (Mercado Común del Sur): incluye Argentina, Brasil, Paraguay, Uruguay, Venezuela y zonas francas de Brasil y Uruguay.

**Chile:** incluye: zonas francas.

**Resto de ALADI** (Asociación Latinoamericana de Integración): incluye Bolivia, Colombia, Cuba, Ecuador, Panamá, Perú y zonas francas.

**NAFTA** (Tratado de Libre Comercio de América del Norte): incluye Canadá, Estados Unidos (incluye Puerto Rico y Territorios vinculados en América y Oceanía) y México.

**UE** (Unión Europea): incluye Austria, Bélgica, Bulgaria, Chipre, Croacia a partir de 2014, Dinamarca, Eslovaquia, Eslovenia, España (incluye Islas Canarias), Estonia, Finlandia, Francia (incluye Mónaco), Grecia, Hungría, Irlanda, Italia (incluye San Marino), Letonia, Lituania, Luxemburgo, Malta, Países Bajos, Polonia, Portugal, Reino Unido, República Checa, Alemania, Rumania y Suecia.

**ASEAN** (Asociación de las Naciones del Sudeste Asiático): incluye Brunei Darussalam, Camboya, Filipinas, Indonesia, Laos, Malasia, Myanmar, Singapur, Tailandia y Viet Nam.

**China:** Incluye Hong Kong y Macao.

**Medio Oriente** incluye: Arabia Saudita, Bahrein, Emiratos Árabes Unidos, Irán, Iraq, Israel, Jordania, Kuwait, Líbano, Omán, Qatar, República de Yemen, Siria y Palestina.

**Egipto y la Unión del Magreb Árabe** incluye: Argelia, Libia, Marruecos, Mauritania y Túnez.

**SACU** (Unión Aduanera del sur de África): incluye Botswana, Lesotho, Sudáfrica y Swazilandia.

### Signos convencionales:

- \* Dato provisorio
- Dato ínfimo, menos de la mitad del último dígito mostrado
- Dato igual a cero
- e Dato estimado
- . Dato no registrado
- /// Dato que no corresponde presentar debido a la naturaleza de las cosas