

INFORMACIÓN DE PRENSA

Buenos Aires, 30 de setiembre de 2003

INTERCAMBIO COMERCIAL ARGENTINO

Datos provisorios del año 2002 y cifras estimadas del período Enero-Agosto de 2003

1. PRESENTACIÓN DE LOS PRINCIPALES RESULTADOS

Las exportaciones del mes de agosto de 2003 alcanzaron a 2.322 millones de dólares, lo que representa un aumento del 6% con respecto al mismo mes del año anterior. Por su parte las importaciones crecieron el 48% con respecto a agosto de 2002 alcanzando un valor de 1.131 millones de dólares. En consecuencia se produjo un superávit comercial de 1.191 millones de dólares en el mes bajo estudio. El aumento de las exportaciones para los ocho meses de 2003 fue del 16%, en tanto que las importaciones lo hicieron el 42%. De esta forma se obtuvo en este período un superávit comercial de 11.419 millones de dólares.

Cuadro 1. Intercambio comercial argentino en millones de dólares y variaciones porcentuales. Años 2002 y 2003

Período	Exportación				Importación				Saldo	
	2002*	2003 ^e	Var.% (a)	Var.% (b)	2002*	2003 ^e	Var.% (a)	Var.% (b)	2002*	2003 ^e
	Millones de dólares				Millones de dólares				Millones de dólares	
Total	25.709	///	///	///	8.990	///	///	///	16.720	///
Ocho meses	16.957	19.634		16	5.801	8.215		42	11.156	11.419
Enero	1.818	2.126	17	17	851	798	-6	-6	967	1.328
Febrero	1.782	2.072	16	17	628	777	24	7	1.154	1.295
Marzo	2.111	2.222	5	12	593	924	56	21	1.518	1.298
Abril	2.180	2.469	13	13	612	1.108	81	34	1.568	1.361
Mayo	2.375	2.756	16	13	862	1.082	26	32	1.513	1.674
Junio	2.238	2.868	28	16	683	1.137	67	38	1.555	1.731
Julio	2.264	2.799	24	17	811	1.259	55	41	1.453	1.540
Agosto	2.188	2.322	6	16	762	1.131	48	42	1.426	1.191
Setiembre	2.307				719				1.588	
Octubre	2.274				876				1.398	
Noviembre	2.180				809				1.371	
Diciembre	1.992				785				1.207	

(a) Variación porcentual con respecto a igual período del año anterior.

(b) Variación porcentual acumulada con respecto a igual período del año anterior.

Nota: Los totales por suma pueden no coincidir por redondeo en las cifras parciales.

Signos convencionales:

* Dato provisorio

^e Dato estimado por extrapolación, proyección o imputación

. Dato no registrado

- Dato igual a cero

-- Dato ínfimo, menos de la mitad del último dígito mostrado

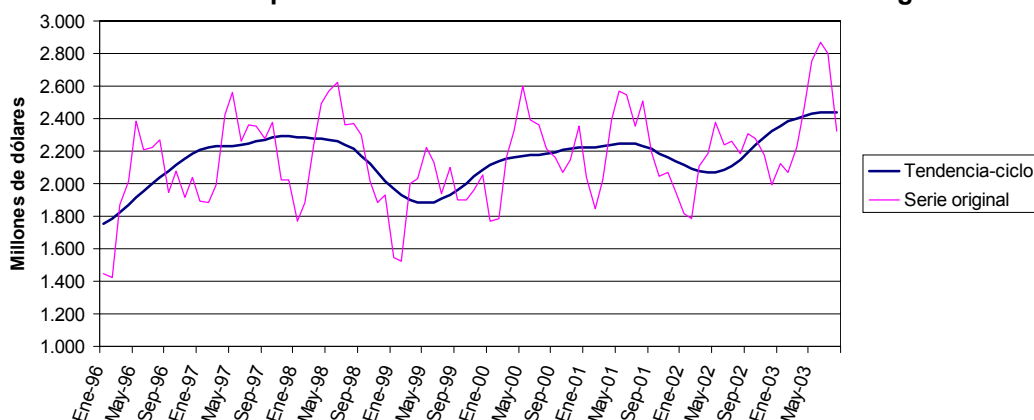
/// Dato que no corresponde presentar debido a la naturaleza de las cosas o del cálculo

Las fechas de difusión de los próximos informes de prensa se encuentran disponibles en Internet: <http://www.indec.mecon.gov.ar/servicio/calenet.htm>

2. EXPORTACIONES

- **Exportaciones en agosto:** en el mes de agosto de 2003 el valor de las exportaciones fue de u\$s 2.322 millones, este valor significó un aumento del 6% con respecto al alcanzado en igual mes del año anterior (véase cuadro 1, pág. 1).
- **Exportaciones en los ocho meses:** las exportaciones en los ocho meses alcanzaron un valor récord para la serie histórica de u\$s 19.634 millones, lo que representó un incremento del 16% con respecto al valor de igual período del año anterior (véase cuadro 1, pág. 1).
- **Exportaciones desestacionalizadas y tendencia-ciclo:** en términos desestacionalizados se observó en el mes de agosto una caída de las exportaciones respecto al mes anterior del 15,6%. La tendencia-ciclo¹ por su parte, que crece ininterrumpidamente desde mediados de 2002, prácticamente no registró variación en agosto de 2003 con respecto al mes anterior (-0,1%) (véase cuadros 2 y 3, pág. 6 y gráfico 1).

Gráfico 1. Tendencia-ciclo de las exportaciones en millones de dólares. Enero 1996-agosto 2003



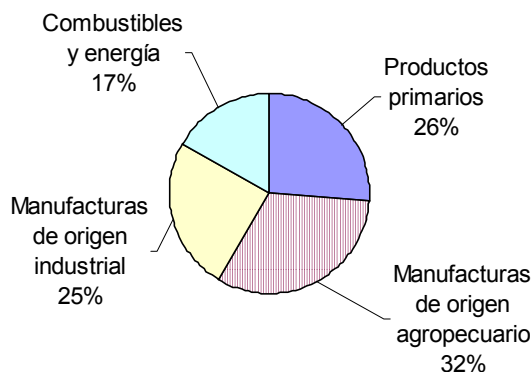
- **Precios y cantidades en agosto:** el aumento de las exportaciones en agosto surge como consecuencia de un aumento combinado de precios del 5% y de las cantidades de los productos exportados del 1%.
- **Precios y cantidades en los ocho meses:** por su parte, en los ocho meses el aumento del valor de las exportaciones obedece también a una suba de los precios de exportación y de las cantidades, 11% y 5% respectivamente (véase cuadro 4, pág. 6).
- **Composición por grandes rubros en agosto:** en cuanto a la composición por Grandes rubros, en el mes de agosto se produjeron crecimientos en Manufacturas de origen agropecuario y en Combustibles y energía, en ambos casos a partir de un importante aumento en las cantidades exportadas, en tanto que cayó la exportación de Productos primarios y Manufacturas de origen industrial en todos los casos con respecto al mismo mes del año anterior (véase cuadro 6, pág. 7).
- **Composición por grandes rubros en los ocho meses:** los valores acumulados del año 2003 muestran crecimientos muy significativos en todos los grandes rubros -llega al 29% en Productos primarios- a excepción de Manufacturas de origen industrial que exhibió una caída del 3% con respecto a los ocho meses del año 2002 (véase cuadro 6, pág. 7).
- **Principales productos exportados en agosto:** luego de varios meses con tasas de crecimiento importantes, los Productos primarios cayeron en este mes un 7%. El aumento de las exportaciones de cereales -de trigo a Brasil y de maíz a Arabia Saudita, China, España y Turquía entre los destinos con variaciones más significativas- no logró compensar la caída en la exportación de porotos de soja a casi la mitad del registro del año anterior. También exhibió un crecimiento interesante la exportación de Pescados y mariscos sin elaborar, especialmente a España, Italia y Japón. El comportamiento de las Manufacturas de origen agropecuario se determina por tres rubros de alta participación en el total: Harinas y pellets de soja, que tuvo un crecimiento del 50%; Grasas y aceites, con una caída del 19% y Carnes, que experimentó un aumento del 42%, siempre con respecto al mismo mes del año anterior. En el caso de los Residuos de la extracción de aceites, los mercados más activos fueron España, Italia, Países Bajos y Dinamarca, de la Unión Europea, y Tailandia, Filipinas e Indonesia, de ASEAN. La caída de Grasas y aceites se debió a una disminución en las compras de China e India. El rubro Combustibles y energía tuvo un crecimiento del 18%, resultado de aumentos en precios y/o cantidades en todos los rubros. Por su parte las Manufacturas de origen industrial registraron una caída del 7% por la disminución de los envíos de productos de la industria siderúrgica -fundamentalmente tubos y perfiles- y Material de transporte -vehículos de pasajeros y camiones- a Brasil (véase cuadro 7, pág. 8).
- **Principales productos exportados en los ocho meses:** las exportaciones en este período crecieron el 16% con respecto a igual período del año anterior, lo que representa casi u\$s 2.700 millones. A pesar de la caída en las exportaciones de porotos de soja y aceite de soja en el último mes de agosto, el complejo oleaginoso sigue explicando buena parte de este crecimiento. Se estima que el 30% de las exportaciones del período correspondió a este complejo, en tanto que dicho porcentaje era del 24% en los ocho meses del año 2002. También los cereales -especialmente el maíz- contribuyeron en el mismo sentido a la suba de los productos primarios, con aumentos de precios internacionales. Acompañaron, con ritmo dinámico, aunque con menores valores absolutos, los Pescados y mariscos -se registraron fuertes aumentos de precios aunque disminución en los envíos de camarones y langostinos-, la miel, las carnes y las

¹ Véase la nota metodológica en página 15.
I. 5.010

frutas. La caída de las Manufacturas de origen industrial se explica en la disminución de la exportación de Material de transporte terrestre -especialmente camiones y vehículos automóviles de pasajeros- y de Metales comunes y sus manufacturas -especialmente tubos sin costura para la industria del petróleo-. El rubro Combustibles y energía creció el 18% con aumentos en petróleo crudo, gasolinas, naftas y gas de petróleo. El aumento de los precios del petróleo fue determinante en este comportamiento (véase cuadro 7, pág. 8).

- **Estructura de las exportaciones en los ocho meses:** las Manufacturas de origen agropecuario continúan siendo el rubro de mayor participación en el total de las exportaciones argentinas.

Gráfico 2. Composición de las exportaciones. Ocho meses de 2003



3. IMPORTACIONES

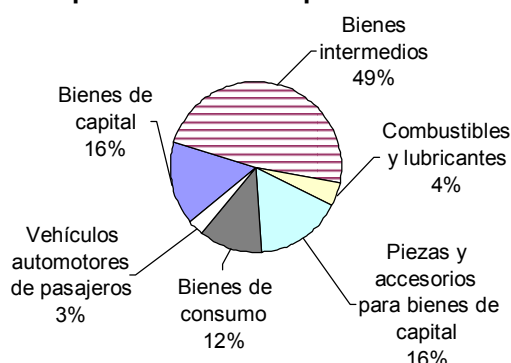
- **Importaciones en agosto:** las importaciones en agosto registraron un valor de 1.131 millones de dólares lo que significó un aumento del 48% con respecto al mismo mes del año anterior (véase cuadro 1, pág. 1). El valor de las importaciones continúa recuperándose y si bien es uno de los más altos del corriente año, sigue por debajo del promedio de la última década.
- **Importaciones en los ocho meses:** en los ocho meses de 2003 las importaciones acumuladas totalizaron u\$s 8.215 millones con un aumento del 42% con respecto a igual período del año anterior (véase cuadro 1, pág. 1).
- **Importaciones desestacionalizadas y tendencia-ciclo:** en el caso de las importaciones, se advierte una disminución del valor desestacionalizado en el mes de agosto del orden del 3,5% respecto al mes anterior. La tendencia-ciclo, por su parte, registró una variación porcentual negativa del 0,5% con respecto al mes anterior (véase cuadros 8 y 9, pág. 9 y gráfico 3).

Gráfico 3. Tendencia-ciclo de las importaciones en millones de dólares. Enero 1996-agosto 2003



- **Precios y cantidades en agosto:** el aumento de las importaciones en agosto de 2003 con respecto al mismo mes del año anterior se explica fundamentalmente en un crecimiento de las cantidades importadas (43%) y de un leve aumento en los precios de importación (4%).
- **Precios y cantidades en los ocho meses:** el crecimiento observado en los ocho meses fue resultado exclusivo de un aumento de las cantidades ya que los precios permanecieron prácticamente sin variación (véase cuadro 4, pág. 6).
- **Importaciones por uso económico en agosto:** la importación creció en todos los Usos económicos en el período bajo estudio, con especial intensidad en Bienes de capital, situación que se viene repitiendo en los últimos meses. Los productos de mayor significación fueron los camiones, las máquinas automáticas para procesamiento de datos, los tractores y las cosechadoras y trilladoras. Por el monto nuevamente se destacó este mes la importación de Bienes intermedios que creció el 37% con respecto a agosto de 2002. Dentro de este uso se destacaron la alúmina calcinada, algunos productos químicos como el fosfato diamónico, los herbicidas, fungicidas, y otros productos químicos. Los Bienes de consumo mantuvieron la recuperación iniciada en marzo luego de varios meses de caída y observaron un crecimiento del 81%, en todos los casos con respecto al mismo mes del año anterior (véase cuadro 6, pág. 7). En términos de mayor valor absoluto los productos relacionados con el complejo automotriz, algunos productos químicos y energía eléctrica fueron los rubros de importación más significativos en el mes de agosto de 2003.
- **Importaciones por uso económico en los ocho meses:** todos los Usos económicos crecieron en los ocho meses de 2003 con respecto a igual período del año anterior. Los Bienes intermedios, que registraron el mayor valor absoluto, alcanzaron una participación cercana al 49% sobre el total de las importaciones. Los productos que observaron el mayor crecimiento son los productos para el campo como los abonos y los insecticidas, fungicidas, etc. Entre los Bienes de capital y sus Piezas y accesorios, que crecieron el 60 y el 36% respectivamente, se encontraron las máquinas para procesamiento de datos, las cosechadoras y trilladoras -reflejo de la parcial imposibilidad de la industria local de abastecer la creciente demanda del sector agropecuario- los camiones y los tractores. Los Vehículos automotores de pasajeros crecieron a las tasas más altas si bien los montos son poco significativos en comparación con el resto de los usos (véase cuadro 10, pág. 9). Los productos con mayor presencia en las importaciones según su valor absoluto fueron, para los ocho meses, los relacionados con el complejo automotriz, la energía eléctrica y los productos químicos.
- **Estructura de las importaciones en los ocho meses:** los productos que se importan en calidad de Bienes intermedios se consolidan alrededor de la mitad del total de las importaciones argentinas.

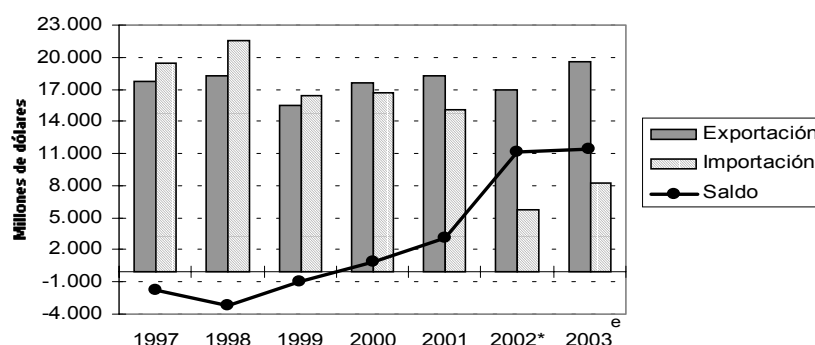
Gráfico 4. Composición de las importaciones. Ocho meses 2003



4. INTERCAMBIO COMERCIAL

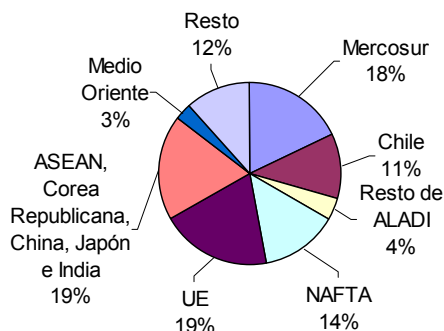
- **Balanza comercial:** la balanza comercial en agosto registró un superávit de u\$s 1.191 millones, alcanzando el valor récord de u\$s 11.419 millones para los ocho meses. El abultado superávit alcanzado en los últimos meses obedece a niveles de importación más bajos que los habituales en la última década y a exportaciones crecientes durante el año 2003 (véase cuadro 1, pág. 1).

Gráfico 5. Intercambio comercial argentino de los ocho meses. 1997-2003

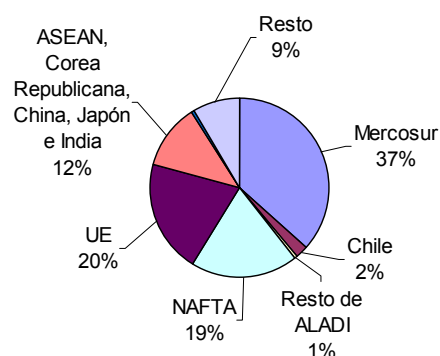


- **Términos del intercambio:** dado el comportamiento de los precios de exportación e importación se produjo una ganancia en los términos del intercambio en los ocho meses de 2003 con respecto a igual período de 2002 de 1.874 millones de dólares.
- **Intercambio comercial según zonas económicas en agosto:** en este mes se verificó un superávit comercial con todos los bloques y países seleccionados. El saldo comercial más significativo se verificó con la Unión Europea, acentuando una tendencia de los últimos meses, consecuencia de un aumento de las exportaciones -fundamentalmente subproductos de la extracción de aceites- mayor que el aumento de las importaciones. (véase cuadro 11, pág. 10). La Unión Europea fue la principal compradora de Manufacturas de origen agropecuario y de Productos primarios. El Mercosur siguió siendo el principal destino de las Manufacturas de origen industrial, a pesar de la caída en la exportación de la industria automotriz. Chile recibió la mayor parte de los envíos de Combustibles (véase cuadro 12.1, pág. 10). Tomado los países en forma individual, Brasil fue, en este mes el principal socio comercial de Argentina con \$ 368 millones. En cuanto a las importaciones, Mercosur siguió siendo claramente el principal proveedor en todos los Usos económicos y más nítidamente en Bienes intermedios. Le siguieron en importancia Unión Europea y NAFTA (véase cuadro 13.1 en pág. 11).
- **Intercambio comercial según zonas económicas en los ocho meses:** la Unión Europea y el Mercosur fueron, en ese orden, los principales bloques destinatarios de nuestras exportaciones en los ocho meses de 2003. Tomados los países en forma individual, en este período el primer lugar lo ocupó Brasil con 2.959 millones de dólares, seguido por Chile, Estados Unidos y China. Los productos de mayor significación para el caso del Mercosur fueron los Combustibles y energía, Cereales, Productos químicos y Material de transporte. Este bloque recibió la mayor parte de nuestras Manufacturas de origen industrial a pesar del debilitamiento del comercio de automotores con Brasil. En este período la balanza comercial con Brasil es positiva en u\$s 263 millones, cifra que viene disminuyendo por una caída de exportaciones argentinas y un simultáneo aumento de las importaciones -especialmente de productos intermedios y vehículos automotores- desde ese país. Merced a la exportación de los llamados desperdicios de la industria alimentaria, así como de miel y carne vacuna a Alemania, la Unión Europea se convirtió en el principal destino de nuestras exportaciones de Manufacturas de origen agropecuario y le permitió superar al Mercosur como principal destino de nuestras exportaciones totales en el período bajo estudio. El crecimiento de las exportaciones al NAFTA se fundamentó en el aumento de Carburantes, Grasas y aceites lubricantes, Productos siderúrgicos y Productos químicos a Estados Unidos, y Material de transporte a México. En este período se observó una creciente importancia de los países asiáticos a partir de la fuerte demanda de porotos y aceite de soja. India y China son los más activos compradores mundiales de estos productos y Argentina uno de los principales productores y exportadores (véase cuadro 12.2, pág. 11). En cuanto a las importaciones de los primeros ocho meses se reproduce la situación ya expuesta para el mes de agosto. (véase cuadro 13.2 en pág. 12).
- **Estructura del Intercambio comercial en los ocho meses:** en los gráficos 6 y 7 se puede apreciar la participación de los diferentes socios comerciales en las exportaciones argentinas y la de los principales proveedores para los ocho meses de 2003.

**Gráfico 6. Exportaciones según destino.
Ocho meses 2003**



**Gráfico 7. Importaciones según origen.
Ocho meses 2003**



Cuadro 2. Exportaciones mensuales en millones de dólares, serie desestacionalizada. Enero 1994-agosto 2003

Años	Ene	Feb	Mar	Abr	May	Jun	Jul	Ago	Sep	Oct	Nov	Dic
Millones de dólares												
1994	1.180	1.161	1.146	1.169	1.356	1.234	1.310	1.365	1.377	1.432	1.523	1.586
1995	1.645	1.689	1.767	1.852	1.851	1.858	1.728	1.707	1.684	1.670	1.739	1.771
1996	1.721	1.724	1.892	1.894	1.964	1.967	2.032	2.218	1.960	2.185	2.105	2.149
1997	2.267	2.303	2.009	2.202	2.211	1.963	2.245	2.239	2.288	2.408	2.258	2.037
1998	2.200	2.296	2.252	2.281	2.199	2.307	2.191	2.250	2.264	2.151	2.015	2.026
1999	1.874	1.856	1.942	1.894	1.930	1.858	1.895	1.989	1.882	2.006	2.087	2.095
2000	2.121	2.113	2.128	2.221	2.175	2.142	2.279	2.092	2.143	2.199	2.238	2.490
2001	2.311	2.216	2.110	2.238	2.248	2.263	2.256	2.317	2.236	2.091	2.174	2.083
2002	2.103	2.114	2.176	2.063	2.010	2.032	2.061	2.119	2.261	2.401	2.252	2.119
2003	2.357	2.430	2.303	2.308	2.455	2.513	2.638	2.227				

Cuadro 3. Exportaciones mensuales en millones de dólares, tendencia-ciclo. Enero 1994-agosto 2003

Años	Ene	Feb	Mar	Abr	May	Jun	Jul	Ago	Sep	Oct	Nov	Dic
Millones de dólares												
1994	1.147	1.158	1.173	1.194	1.222	1.259	1.302	1.351	1.405	1.463	1.525	1.588
1995	1.649	1.703	1.746	1.774	1.785	1.781	1.766	1.745	1.728	1.717	1.717	1.730
1996	1.753	1.786	1.825	1.868	1.913	1.956	1.998	2.039	2.079	2.118	2.154	2.186
1997	2.210	2.224	2.230	2.231	2.232	2.237	2.246	2.259	2.273	2.283	2.289	2.289
1998	2.287	2.283	2.280	2.276	2.271	2.261	2.241	2.212	2.171	2.122	2.067	2.014
1999	1.966	1.927	1.900	1.885	1.881	1.888	1.904	1.929	1.963	2.003	2.044	2.081
2000	2.112	2.136	2.153	2.164	2.171	2.176	2.180	2.187	2.196	2.207	2.216	2.222
2001	2.225	2.226	2.230	2.237	2.244	2.247	2.244	2.232	2.213	2.188	2.162	2.136
2002	2.112	2.091	2.076	2.068	2.069	2.082	2.107	2.144	2.190	2.239	2.286	2.326
2003	2.357	2.381	2.399	2.415	2.428	2.436	2.438	2.435				

Cuadro 4. Variación porcentual con respecto a igual período del año anterior de los valores, precios y cantidades de las exportaciones e importaciones. Ocho meses de 2003

Rubros	Variación % respecto a los ocho meses de 2002		
	Valor	Precio	Cantidad
Exportación	16	11	5
Productos primarios	29	19	8
Manufacturas de origen agropecuario	24	9	13
Manufacturas de origen industrial	-3	1	-5
Combustibles y energía	18	25	-5
Importación	42	--	41
Bienes de capital	60	-3	65
Bienes intermedios	44	3	40
Combustibles y lubricantes	7	16	-8
Piezas y accesorios para bienes de capital	36	-3	41
Bienes de consumo, incluido vehículos automotores de pasajeros	37	-4	42
Bienes de consumo	25	.	.
Vehículos automotores de pasajeros	137	.	.
Resto	17	.	.

Cuadro 5. Diferencias de valor significativas en la exportación de algunos productos seleccionados, en millones de dólares. Ocho meses 2002 y 2003

Productos seleccionados	Ene-Agosto		Diferencias
	2002*	2003 ^e	absolutas
Millones de dólares			
Total	16.957	19.634	2.677
Subtotal de productos seleccionados	8.344	10.749	2.405
Soja	911	1.724	813
Aceite de soja	748	1.252	504
Subproductos de soja	1.574	2.013	439
Maíz	603	964	361
Gasolinas	360	533	173
Gas de petróleo y demás hidrocarburos gaseosos	402	525	123
Gasoil	131	212	81
Camarones y langostinos	175	252	77
Carne bovina deshuesada, refrigerada y congelada	202	275	73
Petróleo crudo	1.400	1.469	69
Productos laminados planos de hierro o acero sin alear	216	280	64
Trigo	888	679	-209
Camiones y camionetas	344	239	-105
Vehículos automotores	390	332	-58
Resto	8.613	8.885	272

Cuadro 6. Exportaciones e importaciones en millones de dólares, según grandes rubros y uso económico y variación porcentual. Agosto y ocho meses 2002 y 2003

	Agosto			Ocho meses		
	2002*	2003 ^e	Var.%	2002*	2003 ^e	Var.%
	Mill.de dls.			Mill.de dls.		
EXPORTACIÓN						
Total	2.188	2.322	6	16.957	19.634	16
Productos primarios	429	401	-7	4.003	5.151	29
Manufacturas de origen agropecuario	714	849	19	5.088	6.289	24
Manufacturas de origen industrial	640	594	-7	5.046	4.876	-3
Combustibles y energía	406	479	18	2.819	3.318	18
IMPORTACIÓN						
Total	762	1.131	48	5.801	8.215	42
Bienes de capital	87	176	102	813	1.302	60
Bienes intermedios	390	534	37	2.764	3.977	44
Combustibles y lubricantes	32	37	16	342	367	7
Piezas y accesorios para bienes de capital	157	193	23	985	1.340	36
Bienes de consumo	80	145	81	790	984	25
Vehículos automotores de pasajeros	15	45	200	101	239	137
Resto	1	1	-	6	7	17

Cuadro 7. Exportaciones en millones de dólares y variación porcentual, según principales rubros. Agosto y ocho meses 2002 y 2003

Rubros	Agosto			Ocho meses		
	2002*	2003 ^e	Var. %	2002*	2003 ^e	Var. %
	Mill.de dls.			Mill.de dls.		
Total	2.188	2.322	6	16.957	19.634	16
Productos primarios	429	401	-7	4.003	5.151	29
Animales vivos	--	--	-32	6	6	-
Pescados y mariscos sin elaborar	47	63	34	348	420	21
Miel	7	8	14	76	143	88
Hortalizas y legumbres sin elaborar	17	14	-18	124	118	-5
Frutas frescas	30	32	7	353	416	18
Cereales	107	131	22	1.597	1.747	9
Semillas y frutos oleaginosos	171	98	-43	1.043	1.841	77
Tabaco sin elaborar	18	18	-	108	119	10
Lanas sucias	1	1	-	20	27	35
Fibra de algodón	--	--	-95	10	1	-90
Mineral de cobre y sus concentrados	26	33	27	286	280	-2
Resto de productos primarios	4	4	-	33	33	-
Manufacturas de origen agropecuario (MOA)	714	849	19	5.088	6.289	24
Carnes y sus preparados	52	74	42	350	452	29
Pescados y mariscos elaborados	19	19	-	149	165	11
Productos lácteos	20	18	-10	198	135	-32
Otros productos de origen animal	1	2	100	8	13	63
Frutas secas o procesadas	5	6	20	21	29	38
Café, té, yerba mate y especias	4	4	-	44	37	-16
Productos de molinería	6	4	-33	77	42	-45
Grasas y aceites	198	161	-19	1.298	1.843	42
Azúcar y artículos de confitería	24	20	-17	96	70	-27
Preparados de hortalizas, legumbres y frutas	28	40	43	199	249	25
Bebidas, líquidos alcohólicos y vinagre	15	22	47	109	134	23
Residuos y desperdicios de la ind. alimenticia	234	352	50	1.727	2.174	26
Extractos, curtientes y tintóreos	3	3	-	23	22	-4
Pieles y cueros	58	64	10	447	474	6
Lanas elaboradas	6	11	83	67	86	28
Resto de MOA	41	49	20	275	364	32
Manufacturas de origen industrial (MOI)	640	594	-7	5.046	4.876	-3
Productos químicos y conexos	113	128	13	890	971	9
Materias plásticas y sus manufacturas	51	67	31	431	443	3
Caucho y sus manufacturas	12	14	17	111	106	-5
Manufacturas de cuero, marroquinería	6	7	17	40	41	3
Papel, cartón, impresos y publicaciones	24	29	21	218	248	14
Textiles y confecciones	18	18	-	157	133	-15
Calzado y sus partes componentes	1	2	100	6	11	83
Manufacturas de piedra, yeso, vidrio	7	9	29	61	68	11
Piedras, metales preciosos, monedas	6	9	50	73	78	7
Metales comunes y sus manufacturas	148	99	-33	1.043	997	-4
Máquinas y aparatos, material eléctrico	77	73	-5	608	546	-10
Material de transporte terrestre	141	107	-24	1.075	922	-14
Vehíc.de navegación aérea, marítima y fluvial	6	2	-67	91	94	3
Resto de MOI	29	29	-	241	218	-10
Combustibles y energía	406	479	18	2.819	3.318	18
Petróleo crudo	204	220	8	1.401	1.469	5
Carburantes	130	170	31	882	1.189	35
Grasas y aceites lubricantes	4	7	75	35	58	66
Gas de petróleo y otros hidrocarburos	63	73	16	402	525	31
Energía eléctrica	3	3	-	56	19	-66
Resto de combustibles	3	6	100	43	58	35

**Cuadro 8. Importaciones mensuales en millones de dólares. Serie desestacionalizada.
Enero 1994-agosto 2003**

Años	Ene	Feb	Mar	Abr	May	Jun	Jul	Ago	Sep	Oct	Nov	Dic
Millones de dólares												
1994	1.772	1.782	1.797	1.805	1.809	1.797	1.719	1.854	1.741	1.783	1.714	2.017
1995	1.861	1.920	1.812	1.605	1.669	1.560	1.456	1.530	1.636	1.672	1.682	1.720
1996	1.736	1.739	1.831	1.898	1.915	2.066	2.088	2.138	2.034	2.109	1.991	2.218
1997	2.478	2.404	2.398	2.407	2.583	2.490	2.471	2.557	2.679	2.622	2.720	2.642
1998	2.790	2.698	2.755	2.855	2.730	2.705	2.757	2.560	2.510	2.419	2.379	2.218
1999	2.169	2.213	2.048	1.997	1.984	2.074	2.103	2.137	2.136	2.118	2.133	2.397
2000	2.120	2.186	2.157	2.097	2.116	2.109	2.071	2.021	2.034	2.078	2.039	2.253
2001	2.098	2.123	2.120	2.083	1.970	1.697	1.612	1.605	1.429	1.305	1.277	1.001
2002	919	763	699	585	831	674	708	693	724	766	788	840
2003	889	961	1.005	1.136	1.067	1.121	1.104	1.065				

**Cuadro 9. Importaciones mensuales en millones de dólares. Serie de la tendencia-ciclo.
Enero 1994-agosto 2003**

Años	Ene	Feb	Mar	Abr	May	Jun	Jul	Ago	Sep	Oct	Nov	Dic
Millones de dólares												
1994	1.723	1.762	1.789	1.804	1.809	1.806	1.801	1.798	1.800	1.806	1.813	1.816
1995	1.809	1.789	1.757	1.716	1.675	1.642	1.622	1.617	1.626	1.645	1.672	1.704
1996	1.742	1.785	1.833	1.884	1.936	1.984	2.026	2.061	2.094	2.131	2.174	2.224
1997	2.279	2.333	2.383	2.425	2.461	2.494	2.525	2.558	2.595	2.635	2.677	2.716
1998	2.747	2.767	2.773	2.765	2.742	2.704	2.652	2.587	2.511	2.429	2.346	2.265
1999	2.192	2.133	2.090	2.067	2.062	2.071	2.088	2.105	2.120	2.131	2.139	2.145
2000	2.149	2.148	2.142	2.130	2.115	2.098	2.085	2.079	2.082	2.096	2.115	2.132
2001	2.137	2.123	2.084	2.020	1.932	1.825	1.703	1.571	1.433	1.293	1.157	1.029
2002	915	820	747	698	672	665	674	693	721	757	800	849
2003	901	953	1.000	1.038	1.064	1.078	1.080	1.075				

**Cuadro 10. Importaciones en millones de dólares y variación porcentual por
uso económico. Agosto y ocho meses 2002 y 2003**

Uso económico	Agosto			Ocho meses		
	2002*	2003 ^e	Variación	2002*	2003 ^e	Variación
	Mill.de dls.		%	Mill.de dls.		%
Total general	762	1.131	48	5.801	8.215	42
Bienes de capital	87	176	102	813	1.302	60
Bienes de capital (excepto el equipo de transporte)	81	144	78	647	1.024	58
Equipo de transporte, industrial	6	33	450	167	278	66
Bienes intermedios	390	534	37	2.764	3.977	44
Suministros industriales	381	517	36	2.669	3.824	43
Alimentos y bebidas, destinados principalmente a la industria	9	18	100	94	153	63
Combustibles y lubricantes básicos y elaborados	32	37	16	342	367	7
Piezas y accesorios para bienes de capital	157	193	23	985	1.340	36
Bienes de consumo	80	145	81	790	984	25
Bienes de consumo no especificados duraderos	5	22	340	55	131	138
Bienes de consumo no especificados semiduraderos	13	33	154	140	211	51
Bienes de consumo no especificados no duraderos	45	65	44	427	453	6
Alimentos y bebidas básicos para el hogar	5	7	40	43	45	5
Alimentos y bebidas elaborados para el hogar	12	17	42	117	137	17
Materiales de transporte y accesorios - no industriales	--	1	///	9	8	-11
Vehículos automotores de pasajeros	15	45	200	101	239	137
Resto	1	1	-	6	7	17

**Cuadro 11. Balanza comercial en millones de dólares, por zonas económicas y países seleccionados.
Agosto y ocho meses 2003 y variación respecto a agosto y ocho meses 2002**

Zonas económicas y países seleccionados	Agosto ^e					Ocho meses ^e				
	Export. Mill. de dls.	Var.% respec to a 2002	Import. Mill. de dls.	Var.% respec to a 2002	Saldo Mill. de dls.	Export. Mill. de dls.	Var.% respec to a 2002	Import. Mill. de dls.	Var.% respec to a 2002	Saldo Mill. de dls.
Total	2.322	6	1.131	48	1.191	19.634	16	8.215	42	11.419
Mercosur	442	3	437	72	5	3.547	-9	3.010	67	537
Chile	288	--	23	44	265	2.245	19	175	54	2.070
Resto de ALADI	92	-9	9	80	83	747	-7	62	17	685
NAFTA	345	1	209	38	136	2.695	11	1.592	23	1.103
UE	518	37	225	20	293	3.850	11	1.655	22	2.195
ASEAN, Corea Republicana, China, Japón e India	314	-5	139	96	175	3.653	68	980	56	2.673
Medio Oriente	49	-40	6	100	43	605	-13	30	43	575
Resto	275	16	82	9	193	2.291	45	713	34	1.578

**Cuadro 12.1. Exportaciones en millones de dólares y variación porcentual, por grandes rubros según
zonas económicas y países seleccionados. Agosto 2002 y 2003**

Zonas económicas y países seleccionados	Grandes rubros														
	Total			Prod. primarios			Manufacturas de origen agropecuario			Manufacturas de origen industrial			Combustibles y energía		
	2002*	2003 ^e	Var. %	2002*	2003 ^e	Var. %	2002*	2003 ^e	Var. %	2002*	2003 ^e	Var. %	2002*	2003 ^e	Var. %
	Mill.de dls.			Mill.de dls.			Mill.de dls.			Mill.de dls.			Mill.de dls.		
Total	2.188	2.322	6	429	401	-7	714	849	19	640	594	-7	406	479	18
Mercosur	430	442	3	70	90	29	55	51	-7	209	206	-1	96	94	-2
Chile	287	288	--	14	10	-29	26	39	50	71	62	-13	176	177	1
Resto de ALADI	101	92	-9	13	6	-54	18	31	72	63	48	-24	7	7	-
NAFTA	342	345	1	13	9	-31	85	80	-6	142	130	-8	102	126	24
UE	379	518	37	108	139	29	188	274	46	80	76	-5	3	28	///
ASEAN	105	130	24	41	24	-41	54	102	89	10	4	-60	-	-	-
China ⁽¹⁾	146	70	-52	82	25	-70	53	36	-32	11	9	-18	-	-	-
Corea Republicana	14	48	243	12	14	17	1	8	///	1	1	-	-	25	///
Japón	22	34	55	7	15	114	8	6	-25	8	12	50	-	-	-
India	44	32	-27	--	--	-99	42	32	-24	1	1	-	-	-	-
Medio Oriente	81	49	-40	28	20	-29	51	23	-55	2	6	200	-	-	-
Resto	237	275	16	39	48	23	133	168	26	42	39	-7	23	21	-9

(1) Incluye Hong Kong y Macao.

Cuadro 12.2. Exportaciones en millones de dólares y variación porcentual, por grandes rubros según zonas económicas y países seleccionados. Ocho meses 2002 y 2003

Zonas económicas y países seleccionados	Grandes rubros														
	Total			Prod. primarios			Manufacturas de origen agropecuario			Manufacturas de origen industrial			Combustibles y energía		
	2002*	2003 ^e	Var. %	2002*	2003 ^e	Var. %	2002*	2003 ^e	Var. %	2002*	2003 ^e	Var. %	2002*	2003 ^e	Var. %
	Mill.de dls.			Mill.de dls.			Mill.de dls.			Mill.de dls.			Mill.de dls.		
Total	16.957	19.634	16	4.003	5.151	29	5.088	6.289	24	5.046	4.876	-3	2.819	3.318	18
Mercosur	3.918	3.547	-9	741	830	12	493	404	-18	1.963	1.613	-18	720	700	-3
Chile	1.887	2.245	19	100	94	-6	200	269	35	492	531	8	1.094	1.351	23
Resto de ALADI	805	747	-7	157	149	-5	188	212	13	405	312	-23	56	74	32
NAFTA	2.426	2.695	11	166	172	4	526	544	3	1.041	1.128	8	693	853	23
UE	3.470	3.850	11	1.144	1.196	5	1.739	1.962	13	549	650	18	38	42	11
ASEAN	591	838	42	196	251	28	336	552	64	57	31	-46	2	4	100
China ⁽¹⁾	809	1.872	131	458	1.211	164	235	543	131	111	117	5	5	1	-80
Corea Republicana	204	239	17	112	68	-39	33	55	67	11	13	18	48	104	117
Japón	258	256	-1	150	152	1	50	39	-22	56	65	16	1	--	-100
India	313	447	43	15	12	-20	290	425	47	8	8	-	--	1	///
Medio Oriente	695	605	-13	358	325	-9	262	204	-22	75	76	1	-	-	-
Resto	1.581	2.291	45	405	692	71	735	1.080	47	279	330	18	162	188	16

Cuadro 13.1 Importaciones en millones de dólares y variación porcentual por uso económico, según zonas económicas y países seleccionados. Agosto 2002 y 2003

Zonas económicas y países seleccionados	Uso económico											
	Total			Bienes de capital			Bienes intermedios			Combustibles y lubricantes		
	2002*	2003 ^e	Var. %	2002*	2003 ^e	Var. %	2002*	2003 ^e	Var. %	2002*	2003 ^e	Var. %
	Mill.de dls.			Mill.de dls.			Mill.de dls.			Mill.de dls.		
Total	762	1.131	48	87	176	102	390	534	37	32	37	16
Mercosur	254	437	72	18	70	289	143	209	46	16	15	-6
Chile	16	23	44	--	2	///	11	16	45	1	1	-
Resto de ALADI	5	9	80	--	--	65	2	4	100	1	--	-61
NAFTA	151	209	38	32	34	6	75	110	47	1	5	400
UE	187	225	20	23	31	35	84	105	25	2	2	-
ASEAN	10	22	120	2	5	150	4	8	100	-	-	-
China (1)	25	62	148	2	12	///	17	19	12	-	7	///
Corea Republicana	4	16	300	1	2	100	2	10	400	--	--	-51
Japón	24	27	13	2	5	150	11	7	-36	--	--	-36
India	7	11	57	--	--	316	7	9	29	-	--	///
Medio Oriente	3	6	100	--	1	232	2	3	50	-	-	-
Resto	75	82	9	7	13	86	33	34	3	12	7	-42

Cuadro 13.1. (conclusión)

Zonas económicas y países seleccionados	Uso económico											
	Piezas y accesorios para bienes de capital			Bienes de consumo			Vehículos automotores de pasajeros			Resto		
	2002*	2003 ^e	Var. %	2002*	2003 ^e	Var. %	2002*	2003 ^e	Var. %	2002*	2003 ^e	Var. %
	Mill.de dls.			Mill.de dls.			Mill.de dls.			Mill.de dls.		
Total	157	193	23	80	145	81	15	45	200	1	1	-
Mercosur	37	52	41	27	55	104	13	37	185	--	--	12
Chile	1	2	100	3	4	33	-	-	-	-	-	-
Resto de ALADI	--	--	73	1	4	300	--	-	-100	-	-	-
NAFTA	28	38	36	15	21	40	--	1	465	--	--	///
UE	56	50	-11	21	34	62	1	4	300	--	--	99
ASEAN	2	5	150	2	4	100	--	-	-100	-	-	-
China ⁽¹⁾	3	11	267	3	13	333	-	-	-	-	--	///
Corea Republicana	1	3	200	1	1	-	--	--	40	-	-	-
Japón	9	12	33	2	2	-	--	1	///	-	-	-
India	--	1	286	--	1	272	-	-	-	-	-	-
Medio Oriente	--	1	173	--	--	61	-	-	-	-	-	-
Resto	18	19	6	5	7	40	1	1	-	1	1	-

Cuadro 13.2. Importaciones en millones de dólares y variación porcentual por uso económico según zonas económicas y países seleccionados. Ocho meses 2002 y 2003

Zonas económicas y países seleccionados	Uso económico											
	Total			Bienes de capital			Bienes intermedios			Combustibles y lubricantes		
	2002*	2003 ^e	Var. %	2002*	2003 ^e	Var. %	2002*	2003 ^e	Var. %	2002*	2003 ^e	Var. %
	Mill.de dls.			Mill.de dls.			Mill.de dls.			Mill.de dls.		
Total	5.801	8.215	42	813	1.302	60	2.764	3.977	44	342	367	7
Mercosur	1.801	3.010	67	108	433	301	981	1.528	56	149	140	-6
Chile	114	175	54	5	7	40	77	129	68	4	9	125
Resto de ALADI	53	62	17	1	1	-	18	29	61	9	3	-67
NAFTA	1.292	1.592	23	319	336	5	606	792	31	27	28	4
UE	1.362	1.655	22	219	221	1	603	792	31	14	22	57
ASEAN	93	153	65	18	36	100	35	67	91	-	-	-
China ⁽¹⁾	208	387	86	29	80	176	96	154	60	4	7	63
Corea Rep.	47	133	183	8	50	///	22	63	186	--	--	-99
Japón	230	224	-3	37	56	51	88	56	-36	1	1	14
India	50	83	66	1	2	100	42	73	74	--	--	-100
Medio Oriente	21	30	43	6	6	-	9	17	89	2	--	-100
Resto	531	713	34	64	74	16	184	276	50	132	157	19

Cuadro 13.2. (conclusión)

Zonas económicas y países seleccionados	Uso económico											
	Piezas y accesorios para bienes de capital			Bienes de consumo			Vehículos automotores de pasajeros			Resto		
	2002*	2003 ^e	Var. %	2002*	2003 ^e	Var. %	2002*	2003 ^e	Var. %	2002*	2003 ^e	Var. %
	Mill.de dls.			Mill.de dls.			Mill.de dls.			Mill.de dls.		
Total	985	1.340	36	790	984	25	101	239	137	6	7	17
Mercosur	238	359	51	253	360	42	71	189	166	--	1	216
Chile	7	8	14	21	22	5	-	-	-	-	-	-
Resto de ALADI	1	3	200	24	26	8	1	--	-96	--	-	-100
NAFTA	207	278	34	129	153	19	3	5	67	--	--	16
UE	301	359	19	209	232	11	15	28	87	1	1	-
ASEAN	17	29	71	23	22	-4	--	-	-100	--	--	1
China ⁽¹⁾	25	64	156	54	81	50	--	-	-100	--	--	417
Corea Republicana	10	14	40	5	5	-	2	1	-50	--	-	-100
Japón	80	90	13	16	15	-6	8	4	-50	-	-	-
India	2	4	100	4	5	25	--	-	-100	-	-	-
Medio Oriente	2	4	100	2	3	50	--	-	-100	--	--	-97
Resto	96	128	33	50	60	20	1	11	///	4	6	50

(1) Incluye Hong Kong y Macao.

Cuadro 14. Exportaciones a Brasil en millones de dólares y variación porcentual, por grandes rubros y principales rubros. Agosto y ocho meses 2002 y 2003

Rubros	Exportaciones a Brasil					
	Agosto			Ocho meses		
	2002*	2003 ^e	Variación %	2002*	2003 ^e	Variación %
	Mill.de dls.	Mill.de dls.		Mill.de dls.	Mill.de dls.	
Total	377	368	-2	3.344	2.959	-12
Productos primarios	64	83	30	698	778	11
Animales vivos	--	--	23	--	--	-69
Pescados y mariscos sin elaborar	--	--	40	3	4	33
Miel	--	--	111	--	--	-66
Hortalizas y legumbres sin elaborar	3	5	67	51	63	24
Frutas frescas	4	3	-25	36	27	-25
Cereales	55	71	29	560	648	16
Semillas y frutos oleaginosos	--	--	-49	2	3	50
Tabaco sin elaborar	1	1	-	13	5	-62
Lanas sucias	--	-	-100	--	--	1
Fibra de algodón	--	-	-100	--	1	117
Mineral de cobre y sus concentrados	-	-	-	21	17	-19
Resto de productos primarios	1	2	100	10	10	-
Manufacturas de origen agropecuario (MOA)	46	39	-15	397	306	-23
Carnes y sus preparados	2	3	50	17	14	-18
Pescados y mariscos elaborados	2	2	-	32	25	-22
Productos lácteos	8	4	-50	92	27	-71
Otros productos de origen animal	--	--	4	--	1	53
Frutas secas o procesadas	1	2	100	6	6	-
Café, té, yerba mate y especias	--	--	4	1	1	-
Productos de molinería	4	2	-50	51	30	-41
Grasas y aceites	5	2	-60	40	25	-38
Azúcar y artículos de confitería	--	--	8	3	2	-33
Preparados de hortalizas, legumbres y frutas	7	5	-29	57	42	-26
Bebidas, líquidos alcohólicos y vinagre	1	1	-	6	7	17
Residuos y desperdicios de la ind.alimenticia	--	--	-1	2	4	100
Extractos, curtientes y tintóreos	--	--	-52	1	1	-
Pieles y cueros	4	4	-	35	32	-9
Lanas elaboradas	--	--	26	--	--	180
Resto de MOA	10	13	30	52	90	73
Manufacturas de origen industrial (MOI)	178	170	-4	1.665	1.365	-18
Productos químicos y conexos	31	35	13	270	300	11
Materias plásticas y sus manufacturas	28	28	-	223	218	-2
Caucho y sus manufacturas	6	6	-	52	45	-13
Manufacturas de cuero, marroquinería	--	--	-38	2	1	-50
Papel, cartón, impresos y publicaciones	4	7	75	55	50	-9
Textiles y confecciones	8	8	-	87	57	-34
Calzado y sus partes componentes	--	--	247	--	--	14
Manufacturas de piedra, yeso, vidrio	1	--	-20	5	4	-20
Piedras, metales preciosos, monedas	--	--	///	--	--	54
Metales comunes y sus manufacturas	14	16	14	114	103	-10
Máquinas y aparatos, material eléctrico	25	26	4	219	197	-10
Material de transporte terrestre	59	40	-32	599	365	-39
Vehíc.de navegación aérea, marítima y fluvial	--	--	-90	10	1	-90
Resto de MOI	4	3	-25	28	22	-21
Combustibles y energía	89	76	-15	583	511	-12
Petróleo crudo	33	16	-52	190	105	-45
Carburantes	29	37	28	197	221	12
Grasas y aceites lubricantes	--	2	339	9	16	78
Gas de petróleo y otros hidrocarburos	27	21	-22	153	165	8
Energía eléctrica	-	-	-	28	--	-100
Resto de combustibles	1	1	-	6	4	-33

Cuadro 15. Valores unitarios trimestrales, de productos seleccionados exportados, en dólares por tonelada. 2001-2003

Productos seleccionados	Trimestres								
	II/01	III/01	IV/01	I/02	II/02	III/02	IV/02	I/03	II/03
	Dólares / tonelada								
Trigo excepto- duro, morcajo	126	126	115	111	117	146	151	145	152
Maíz en grano	85	91	94	92	90	99	105	102	100
Porotos de soja excepto- para siembra	160	182	183	180	168	195	209	214	206
Aceite de soja en bruto, incluso desgomado	282	314	344	339	343	405	459	498	481
Aceite de girasol en bruto	373	420	455	497	485	534	525	542	536
Carne bovina deshuesada, fresca o refrigerada	3.964	3.665	3.151	3.655	3.017	4.101	4.472	3.791	3.957
Carne bovina deshuesada, congelada	2.973	2.404	2.092	1.819	1.292	1.192	1.250	1.413	1.345
Preparaciones bovinas	2.229	2.385	2.120	1.894	1.802	1.933	1.793	1.604	1.931
Azúcar de caña en bruto, sin aromatizar ni colorear	484	325	383	455	450	345	368	368	350
Harina y "pellets" de la extracción de aceite de soja	154	166	166	162	152	157	162	166	163
Aceites crudos de petróleo	169	163	131	125	159	174	173	190	178
Naftas para petroquímica	254	189	162	184	209	228	190	232	204
Gasolinas excepto-de aviación	253	234	179	202	238	259	243	281	269
Gas natural en estado gaseoso	93	94	85	87	87	85	83	76	83

NOTA METODOLÓGICA

- El valor de las exportaciones de agosto de 2003 debe considerarse como una estimación preliminar en razón de haberse efectuado con un 6,8% de documentación en trámite, que en muchos casos corresponde a operaciones que aún no han sido confirmadas a la Dirección General de Aduanas por los operadores, ya que éstas están pendientes dentro del plazo permitido por la legislación.
- Ajuste estacional y tendencia-ciclo. A partir de setiembre de 2001 se realiza el ajuste estacional de las series de exportaciones e importaciones por el método directo. Utilizando la versión 2000 del programa X11 ARIMA. También se elabora la tendencia-ciclo de dichas series, que surge de eliminar de la serie original, además de las fluctuaciones estacionales, las alteraciones de carácter no estacional (huelgas, efectos climáticos inesperados, etc.). Al eliminar estos factores, el indicador refleja la tendencia, lo que supone poder estimar sin interferencias la evolución histórica. En el Anexo de la Información de Prensa publicada el 8 de noviembre de 2001 se brinda una descripción metodológica.
- Cifras estimadas. En ocasión de la publicación de la Información de Prensa del Intercambio Comercial Argentino suelen practicarse modificaciones en las cifras de los meses anteriores, especialmente en los valores de exportación. Estas modificaciones, habitualmente de poca magnitud, obedecen a múltiples razones. Si bien el valor informado se construye fundamentalmente sobre la base de operaciones realizadas y perfeccionadas desde el punto de vista documental, existe un porcentaje de operaciones -no mayor al 10%- cuyo valor debe ser estimado ya que se encuentra pendiente, al momento de brindar la información, aun cuando están dentro del plazo permitido por la legislación. Asimismo hay operaciones que han sido oficializadas por un valor, se efectivizan por un valor inferior, y se demora la carga del post embarque (documento en donde se consigna el valor definitivo) razón por la cual también deben ser estimadas. Finalmente, la aplicación de regímenes tales como el de precios revisables (petróleo), con ajuste de precios en función a la calidad (concentrado de minerales) así como las operaciones en consignación, permiten a los exportadores modificar los valores declarados en el momento de la exportación en plazos que van de los 60 a los 180 días del embarque.
 - En virtud de la resolución 281/98 los exportadores de minerales tienen opción de modificar el valor de sus transacciones dentro de los 6 meses de la fecha de embarque, en virtud de variaciones en la cantidad y en la ley del mineral constatadas a su arribo a destino. El INDEC ha comenzado a estimar dicha variación en el cálculo de la exportación mensual a los efectos de evitar los ajustes bruscos que suelen perturbar a los usuarios de las cifras de comercio exterior. A tal efecto, para la estimación de las exportaciones totales del mes de agosto se ha procedido a ajustar la cifra de exportación de minerales aplicando la misma variación porcentual registrada en las operaciones cumplidas en el período abril 2002/ setiembre 2002. Similar tratamiento han recibido las operaciones de minerales de octubre de 2002 a agosto de 2003.
 - Por lo general no se realizan modificaciones en las cifras de importación salvo las practicadas a fin de cada año por la recuperación por parte de los importadores de mercaderías que fueran enviadas previamente a rezago y registradas como tal.
 - A los efectos de facilitar la tarea de los usuarios de las cifras de comercio exterior, el INDEC ha decidido practicar los ajustes mencionados en ocasión de la publicación de los datos correspondientes al mes de setiembre para el primer semestre del año y a los del mes de abril para el total anual.
- Las variaciones porcentuales de precios y cantidades de las exportaciones e importaciones del período analizado se construyeron sobre la base de un índice de precios mensual del tipo Paasche con base 1997=100. Estas variaciones pueden diferir de las publicadas en "Índices de precios y cantidades de comercio exterior, base 1993=100" ya que responden a diferentes períodos base y frecuencias de cálculo.
 - Los índices de precios del tipo Paasche se construyen considerando las cantidades del período de cálculo, razón por la cual son sensibles a los cambios en la composición del comercio exterior.

Zonas Económicas:

Mercosur (Mercado Común del Sur): incluye Argentina, Brasil, Paraguay y Uruguay (incluye zonas francas de Brasil y Uruguay).

Chile: incluye zonas francas Iquique, Punta Arenas.

Resto de ALADI (Asociación Latinoamericana de Integración): incluye Colombia, Ecuador, Cuba, Perú, Venezuela y Bolivia (incluye zona franca)

NAFTA (Tratado de Libre Comercio de América del Norte): incluye Estados Unidos, Canadá y México.

UE (Unión Europea): Incluye Austria, Bélgica, Dinamarca, España (incluye Islas Canarias), Finlandia, Francia (incluye Mónaco), Grecia, Irlanda, Italia (incluye San Marino), Luxemburgo, Países Bajos, Portugal, Reino Unido, República Federal de Alemania y Suecia.

ASEAN (Asociación de las Naciones del Sudeste Asiático): incluye Brunei, Camboya, Filipinas, Indonesia, Laos, Malasia, Myanmar, Singapur, Tailandia, Vietnam.

Medio Oriente: incluye Arabia Saudita, Bahrein, Emiratos Arabes Unidos, Irán, Iraq, Israel, Jordania, Kuwait, Líbano, Omán, Qatar, República de Yemen, Siria y Territorio Autónomo Palestino.

El 16 de Octubre de 2003 se difundirá información más desagregada en la publicación INDEC INFORMA.