



INFORMACIÓN DE PRENSA

Buenos Aires, 30 de Setiembre de 2004

INTERCAMBIO COMERCIAL ARGENTINO

Datos provisorios del año 2003 y cifras estimadas del período Enero-Agosto de 2004

1. PRESENTACIÓN DE LOS PRINCIPALES RESULTADOS

Las exportaciones del mes de agosto de 2004 alcanzaron a 2.919 millones de dólares, lo que representó un aumento del 24% con respecto al mismo mes del año anterior. Por su parte las importaciones crecieron el 78% con respecto a agosto de 2003 alcanzando un valor de 2.020 millones de dólares. En consecuencia se produjo un superávit comercial de 899 millones de dólares en el mes bajo estudio. El aumento de las exportaciones en los ocho meses de 2004 fue del 13%, en tanto que las importaciones lo hicieron el 71%. De esta forma se obtuvo en este período un superávit comercial de 8.449 millones de dólares.

Cuadro 1. Intercambio comercial argentino en millones de dólares y variaciones porcentuales. Ocho meses 2004

Período	Exportación				Importación				Saldo	
	2003*	2004 ^e	Var. % (a)	Var. % (b)	2003*	2004 ^e	Var. % (a)	Var. % (b)	2003*	2004 ^e
	Mill. de dls.				Mill. de dls.				Mill. de dls.	
Total	29.566	///			13.833	///			15.732	///
Ocho meses	19.861	22.494		13	8.232	14.045		71	11.629	8.449
Enero	2.191	2.279	4	4	799	1.599	100	100	1.391	680
Febrero	2.124	2.386	12	8	777	1.349	74	87	1.347	1.037
Marzo	2.241	2.620	17	11	926	1.678	81	85	1.316	942
Abril	2.461	3.025	23	14	1.110	1.638	48	73	1.351	1.387
Mayo	2.785	3.350	20	16	1.085	1.779	64	71	1.700	1.571
Junio	2.878	2.907	1	13	1.141	2.025	77	72	1.738	882
Julio	2.835	3.008	6	12	1.259	1.957	55	69	1.575	1.051
Agosto	2.346	2.919	24	13	1.135	2.020	78	71	1.211	899
Setiembre	2.369				1.318				1.051	
Octubre	2.436				1.440				996	
Noviembre	2.447				1.336				1.112	
Diciembre	2.452				1.508				944	

(a) Variación porcentual con respecto a igual período del año anterior.

(b) Variación porcentual acumulada con respecto a igual período del año anterior.

Nota: Los totales por suma pueden no coincidir por redondeo en las cifras parciales.

Signos convencionales:

* Dato provisorio

^e Dato estimado por extrapolación, proyección o imputación

. Dato no registrado

- Dato igual a cero

-- Dato ínfimo, menos de la mitad del último dígito mostrado

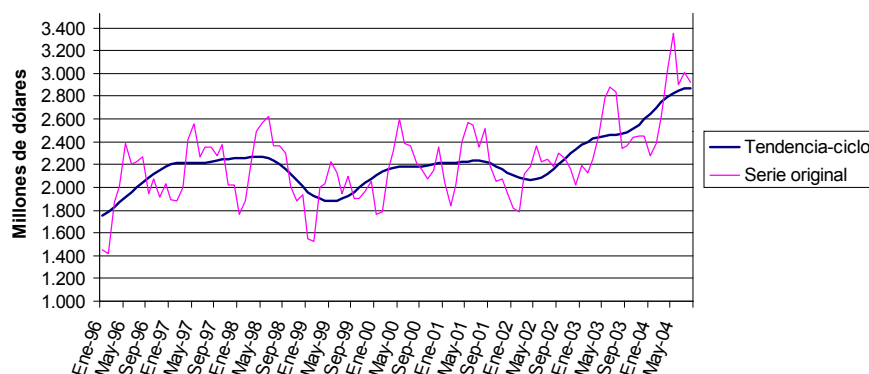
/// Dato que no corresponde presentar debido a la naturaleza de las cosas o del cálculo

Las fechas de difusión de los próximos informes de prensa se encuentran disponibles en Internet: <http://www.indec.mecon.gov.ar/servicio/calenet.htm>.

2. EXPORTACIONES

- **Exportaciones en agosto:** el valor de las exportaciones fue de 2.919 millones de dólares lo que representó un crecimiento del 24% respecto al mes de agosto del año 2003 (véase cuadro 1, pág. 1). Este porcentaje fue la mayor variación mensual registrada en el año.
- **Precios y cantidades en agosto:** el aumento de las exportaciones en agosto surgió como consecuencia del aumento conjunto de los precios (7%) y de las cantidades vendidas (16%).
- **Exportaciones desestacionalizadas y tendencia-ciclo:** en términos desestacionalizados se observó en el mes de agosto una caída de las exportaciones respecto al mes anterior del 1,6%. La tendencia-ciclo¹ por su parte, presentó un incremento del 0,1% con respecto al mes anterior (véase cuadros 2 y 3, pág. 6 y gráfico 1).
- **Composición por Grandes rubros en agosto:** en el mes de agosto todos los rubros aumentaron con respecto a igual mes del año anterior. Las exportaciones de Productos primarios, Manufacturas de origen industrial y Manufacturas de origen agropecuario se incrementaron en valor por el fuerte aumento de las cantidades vendidas (47%, 22% y 13% respectivamente) en un entorno de precios crecientes (3%, 6% y 7% respectivamente). Por su parte las exportaciones de Combustibles y energía aumentaron en valor (3%) por el intenso incremento de sus precios (39%) dado que las cantidades vendidas disminuyeron (-26%). (véase cuadro 6, pág. 7).
- **Principales productos exportados en agosto:** las exportaciones aumentaron en agosto el 24% con respecto a igual mes del año anterior, alcanzando los 2.919 millones de dólares. Los productos que registraron un mayor incremento en valor absoluto fueron, en primer lugar, los porotos de soja. Esto se debió a las mayores compras de China en un marco de precios más elevados. Le siguieron las Grasas y aceites vegetales que aumentaron por mayores ventas de aceite de soja hacia China e India y de aceite de girasol hacia Países Bajos y México, entre otros. Las exportaciones de Cereales también se incrementaron por mayores compras de maíz de Indonesia y Chile, y de trigo de Sudáfrica y Kenya. Se registró nuevamente un incremento en las exportaciones de Material de transporte terrestre impulsadas por las compras de Brasil (camiones y autopartes) y de México (automóviles). Las exportaciones de Productos químicos y conexos aumentaron por la sostenida demanda de fungicidas y herbicidas por parte de Brasil. Los Productos lácteos continuaron incrementando sus exportaciones hacia Venezuela y Argelia, en particular leche en polvo. Las exportaciones del rubro Carnes y sus preparados volvieron a aumentar por la mayor demanda de Rusia y Venezuela. Las exportaciones de Carburantes se incrementaron por una fuerte suba de sus precios y la sostenida demanda de gasolinas por parte de Estados Unidos. Las ventas de Gas de petróleo y otros hidrocarburos aumentaron por las compras de Chile (gas natural en estado gaseoso y propano) y de Brasil (propano y butano), en un entorno de precios crecientes. Por su parte las ventas de Petróleo crudo cayeron por las menores compras de Corea Republicana, España y Brasil que contrarrestaron las ventas de este producto con destino a Venezuela. También descendieron las exportaciones de los Residuos y desperdicios de la industria alimenticia por las menores compras de Filipinas y Tailandia, entre otros países. Por último, los principales productos exportados en términos de valor absoluto fueron, harinas y pellets, porotos y aceite de soja, Petróleo crudo, trigo, vehículos automóviles terrestres, gasolinas y maíz. (véase cuadro 7, pág. 8).

Gráfico 1. Tendencia-ciclo de las exportaciones en millones de dólares. Enero 1996-Agosto 2004

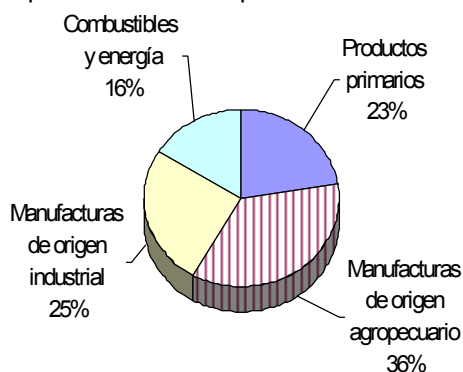


- **Exportaciones en los ocho meses:** las exportaciones en los ocho meses alcanzaron un valor de u\$s 22.494 millones, lo que representó un incremento del 13% con respecto a igual período del año anterior (véase cuadro 1, pág. 1).
- **Precios y cantidades en los ocho meses:** por su parte, en los ocho meses el aumento del valor de las exportaciones obedeció a una suba de los precios del 12% y de las cantidades exportadas (1%). (véase cuadro 4, pág. 6 y cuadro 15 en pág. 14).
- **Composición por Grandes rubros en los ocho meses:** las exportaciones de todos los rubros crecieron durante los ocho meses del año en relación al mismo período del año 2003, a excepción de los Productos primarios. Las exportaciones de Manufacturas de origen agropecuario y Manufacturas de origen industrial crecieron en valor (28% y 17% respectivamente) impulsadas por el incremento de los precios (20% y 6%) y de las cantidades (6% y 11%). Las exportaciones del rubro Combustibles y energía aumentaron en valor (4%) por el incremento de los precios (6%) dado que las cantidades disminuyeron (-3%). Por último, las exportaciones de los Productos primarios disminuyeron (1%) debido a las menores cantidades exportadas (-13%) que no lograron ser compensadas por el aumento de los precios internacionales (14%) (véase cuadro 4, pág. 6).

¹ Véase la nota metodológica en página 15.

- **Principales productos exportados en los ocho meses:** las exportaciones en los ocho meses del año aumentaron 13% alcanzando los 22.494 millones de dólares. Los productos que registraron un mayor incremento en valor absoluto fueron los Residuos y desperdicios de la industria alimenticia que aumentaron a consecuencia de sus precios más elevados. Sus principales destinos fueron los países de la Unión Europea, Egipto y Filipinas. En segundo lugar se ubicaron las exportaciones de Carnes y sus preparados que aumentaron fuertemente por las mayores compras de carne refrigerada y congelada por parte de Rusia, Venezuela e Israel y de preparaciones bovinas de Estados Unidos. La reactivación de Brasil impulsó sus compras de Material de transporte terrestre que, junto con la mayor demanda proveniente de México provocó un aumento de las exportaciones de este rubro. Las exportaciones de Grasas y aceites vegetales aumentaron fundamentalmente por la sostenida demanda de aceite de soja de China. Los Productos químicos y conexos se incrementaron por la mayor demanda del Mercosur y Chile, entre otros países. Las exportaciones de Productos lácteos crecieron fuertemente por la mayor cantidad demandada de Argelia y Venezuela. Las ventas de Materias plásticas y artificiales crecieron por las elevadas compras de Brasil. Las exportaciones de Gas de petróleo y otros hidrocarburos aumentaron impulsadas por la demanda de Chile (gas natural en estado gaseoso, gas licuado de petróleo, butano y propano) y Estados Unidos (propano y butano). Por su parte, las exportaciones de Cereales se incrementaron por las mayores compras de trigo de países de Africa mientras disminuyeron las ventas de maíz. Cabe destacar la caída de las exportaciones de tres rubros importantes en términos de valor absoluto en los ocho meses. Es el caso de Semillas y frutos oleaginosos que disminuyeron en valor por las menores compras de China; el Petróleo Crudo que cayó por las menores ventas hacia Corea Republicana, Chile y Brasil; y Metales comunes y sus manufacturas que disminuyeron por la menor demanda de China y Canadá, entre otros. Por último, los principales productos exportados en términos de valor absoluto fueron harinas y pellets, aceites y porotos de soja, Petróleo crudo, maíz, trigo, vehículos automóviles terrestres, gas de petróleo, gasolinas y Materias plásticas y artificiales. (véase cuadro 5, pág. 7 y cuadro 7, pág. 8).
- **Estructura de las exportaciones en los ocho meses:** las Manufacturas de origen agropecuario continúan siendo el rubro de mayor participación en el total de las exportaciones argentinas.

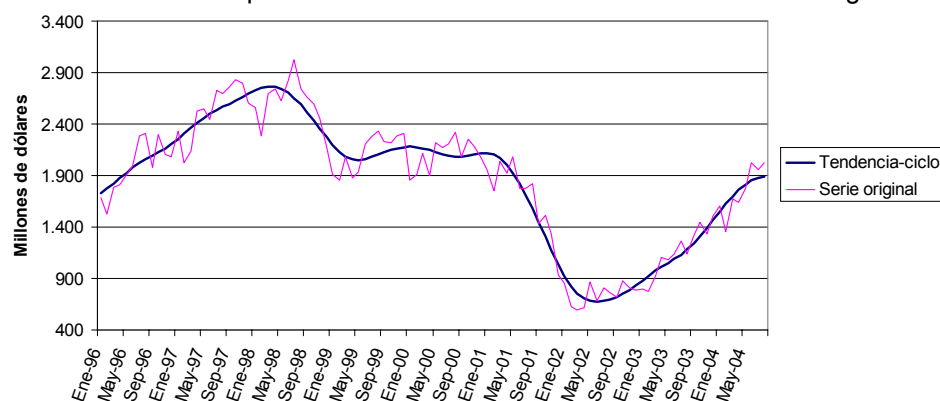
Gráfico 2. Composición de las exportaciones. Ocho meses de 2004



3. IMPORTACIONES

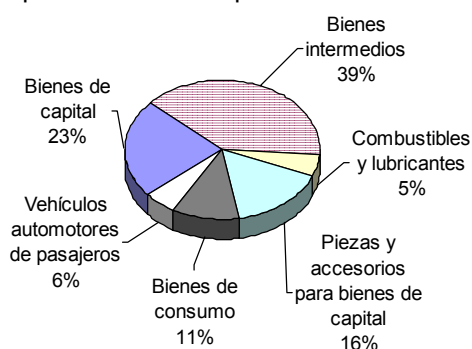
- **Importaciones en agosto:** las importaciones en agosto registraron un valor de 2.020 millones de dólares lo que significó un aumento del 78% con respecto al mismo mes del año anterior (véase cuadro 1, pág. 1).
- **Precios y cantidades en agosto:** el aumento de las importaciones en agosto de 2004 con respecto al mismo mes del año anterior se explicó fundamentalmente por un crecimiento de las cantidades importadas (63%) en tanto los precios también se incrementaron (9%).
- **Importaciones desestacionalizadas y tendencia-ciclo:** el valor desestacionalizado del mes de agosto mostró un incremento de 6,5% respecto al mes anterior. La tendencia-ciclo, por su parte, continúa su senda creciente iniciada en agosto del 2002, registrando este mes una variación porcentual positiva del 0,5% respecto al mes anterior (véase cuadros 8 y 9, pág. 9 y gráfico 3, pág. 4).
- **Importaciones por Uso económico en agosto:** las importaciones crecieron en todos los Usos económicos respecto al mismo mes del año anterior. Entre los Bienes de capital que crecieron el 151%, los productos de mayor significación fueron aparatos de telefonía -celulares-, Vehículos para transporte de mercancías, tractores, vehículos para más de 10 pasajeros y excavadoras para minería. Los Bienes de consumo se incrementaron a una tasa del 42%, principalmente los bienes duraderos. Las importaciones de Piezas y accesorios para bienes de capital crecieron el 72%, destacándose las vinculadas al complejo automotriz y de partes de turbinas utilizadas para la generación de energía eléctrica. Los Bienes intermedios, principal Uso económico de importación, crecieron el 55%, sobresaliendo las mayores compras de porotos de soja para la industria aceitera, herbicidas y fertilizantes para la producción agrícola e insumos para la industria metalúrgica. Las importaciones de Combustibles y lubricantes crecieron un 92%, destacándose las mayores compras de hulla, gas natural y energía eléctrica. El rubro Vehículos automotores de pasajeros, proveniente en su mayoría de Brasil, se incrementó el 187% respecto a agosto de 2003. En términos de valor absoluto los productos relacionados con el complejo automotriz, aparatos de telefonía celular, abonos y herbicidas para la producción agrícola, productos farmacéuticos, máquinas para el tratamiento y procesamiento de datos y sus unidades, y los porotos de soja para la industria aceitera fueron los más significativos en el mes de agosto de 2004. (véase cuadro 10, pág. 9).

Gráfico 3. Tendencia-ciclo de las importaciones en millones de dólares. Enero 1996- Agosto 2004



- **Importaciones en los ocho meses:** en los ocho meses del año 2004 las importaciones acumuladas totalizaron u\$s 14.045 millones con un aumento del 71% con respecto al mismo período del año anterior (véase cuadro 1, pág. 1).
- **Precios y cantidades en los ocho meses:** el crecimiento observado en los ocho meses del año fue resultado fundamentalmente de un aumento de las cantidades (58%) ya que los precios sólo crecieron el 8% (véase cuadro 4, pág. 6).
- **Importaciones por Uso económico en los ocho meses:** las importaciones de todos los Usos económicos crecieron en los ocho meses de 2004 con respecto a igual período del año anterior. Los Bienes intermedios lo hicieron el 39%, a causa de mayores precios (10%) y cantidades (27%), destacándose las compras de abonos y herbicidas para el sector agrícola, los porotos de soja para la industria aceitera y los Productos intermedios de hierro o acero sin alear para la actividad metalúrgica. Los Bienes de capital se incrementaron un 145% a partir de las mayores compras de celulares, aeronaves que ingresaron temporalmente a principios de año, vehículos para el transporte de mercancías, tractores, Máquinas y aparatos para el procesamiento de datos, cosechadoras y trilladoras. Los Vehículos automotores de pasajeros, de menor importancia relativa, crecieron a las tasas más altas (226%). Los Bienes de consumo y Piezas y accesorios para bienes de capital crecieron el 56% y 69% respectivamente, destacándose para el último las utilizadas por el complejo automotriz. Los Combustibles y lubricantes se incrementaron el 92%, a partir de las mayores compras de “gas oil” y “fuel oil” para paliar la crisis energética. En términos de valor absoluto los productos que más se importaron en los ocho meses son los relacionados con el complejo automotriz, los celulares, las aeronaves que ingresaron temporalmente, los aceites no crudos de petróleo, las Máquinas automáticas para el procesamiento de datos y los medicamentos. (véase cuadro 10, pág. 9).
- **Estructura de las importaciones en los ocho meses:** los productos que se importaron en calidad de Bienes intermedios representaron el 39% de las importaciones argentinas, en tanto Bienes de capital fue el rubro que le siguió en importancia con el 23%.

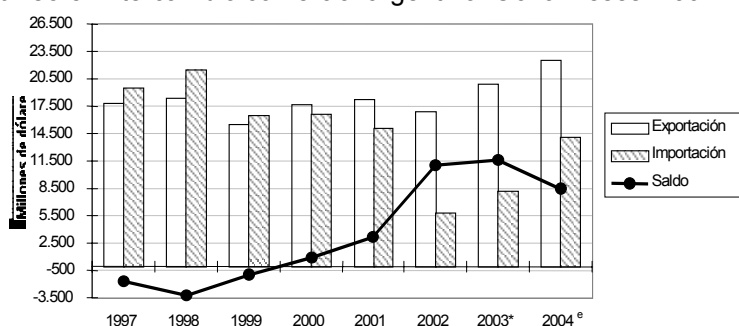
Gráfico 4. Composición de las importaciones. Ocho meses 2004



4. INTERCAMBIO COMERCIAL

- **Balanza comercial:** la balanza comercial en agosto registró un superávit de u\$s 899 millones, alcanzando un total de u\$s 8.449 millones en los ocho meses del año (véase cuadro 1, pág. 1).

Gráfico 5. Intercambio comercial argentino. Ocho meses. 1997-2004



- **Términos del intercambio:** dado el comportamiento de los precios de exportación e importación se produjo una ganancia en los términos del intercambio en los ocho meses de 2004 con respecto a igual período de 2003 de 1.255 millones de dólares.
- **Intercambio comercial según zonas económicas en agosto:** durante este mes se registraron saldos comerciales positivos con todas las regiones, excepto con el Mercosur. Las exportaciones a dicha zona crecieron en todos los rubros a excepción de Productos primarios, destacándose las mayores ventas de Manufacturas de origen industrial hacia el Brasil (47%), principalmente Materias plásticas y sus manufacturas, Material de transporte terrestre y Productos químicos y conexos. Las importaciones desde dicha zona aumentaron el 76%, siempre con respecto al mismo mes del año anterior. El intercambio con la Unión Europea arrojó un saldo de u\$s 139 millones. Las exportaciones descendieron el 3% a causa de las menores ventas de Productos primarios, básicamente de Pescados y mariscos sin elaborar a España e Italia y porotos de soja a Alemania e Italia. Dentro de las exportaciones de Manufacturas de origen agropecuario se destacaron las mayores ventas de harinas de soja. Las importaciones desde este origen crecieron el 60%. El intercambio con el NAFTA mostró un incremento del 16% de las exportaciones, básicamente por mayores compras de gasolinas de Estados Unidos y Vehículos de transporte terrestre de México. Las importaciones desde este bloque aumentaron 81%. El mayor saldo se registró con Chile por el sostenida demanda de Manufacturas de origen industrial y Combustibles y energía. Le siguió en importancia el superávit registrado con ASEAN, Corea Republicana, China, Japón e India, impulsado por el incremento de las exportaciones de porotos y aceite de soja con destino a China. Las importaciones de ese origen crecieron el 91%. (véase cuadro 11, cuadro 12.1 en pág. 10 y cuadro 13.1 en pág. 11).
- **Intercambio comercial según zonas económicas en los ocho meses:** el Mercosur fue el principal socio comercial del período - mayores exportaciones e importaciones- y la única zona con la que se registró un saldo deficitario (de u\$s 1.085 millones). Las importaciones de ese origen crecieron el 73%, proviniendo en su mayoría desde el Brasil. Las de Bienes de Capital aumentaron el 144%, destacándose las compras de camiones, teléfonos celulares, tractores, cosechadoras, trilladoras y computadoras. Las compras de Bienes intermedios, más importantes en valor absoluto, crecieron el 42%, a partir de las crecientes compras de insumos de la industria metalúrgica, productos plásticos en forma primaria y papel y cartón. También continuaron creciendo las importaciones de vehículos para pasajeros (233%) y las de energía eléctrica. Las exportaciones al Mercosur aumentaron el 14% en dicho período, impulsadas por el aumento del 34% de las MOI. De ese rubro se destacaron las crecientes ventas de Material de transporte terrestre, Productos químicos y conexos, Materias plásticas y artificiales y Máquinas y aparatos, material eléctrico. Las MOA a dicho destino crecieron el 23%, mientras se observaron menores ventas de trigo y Petróleo crudo a Brasil y Carburantes a Paraguay y Uruguay. Con la UE, segundo socio comercial del período, se registró un superávit de u\$s1.501 millones. El crecimiento de las exportaciones (8%) se explicó casi en su totalidad por las mayores ventas de “pellets” de soja y en menor medida por las de carnes. Los Productos primarios a dicho destino descendieron por las menores ventas de pescados y mariscos a España e Italia, miel a Alemania y porotos de soja a Italia y Alemania. Del crecimiento de las importaciones desde la UE, se destacaron principalmente las de Bienes de capital e intermedios. El intercambio con nuestro tercer socio comercial, el NAFTA, produjo un saldo superavitario de u\$s 284 millones. Las exportaciones crecieron el 7%, impulsadas por el aumento de las MOA (18%) y de Combustibles y energía (16%), especialmente de petróleo hacia EE.UU. Las importaciones desde esa zona crecieron el 68%. Los Bienes de capital lo hicieron el 176% y los intermedios el 35%. El mayor superávit se obtuvo del intercambio con Chile, u\$s 2.226 millones, del que se destacaron las crecientes ventas de MOI (29%). El segundo mayor superávit se obtuvo con el bloque asiático: ASEAN, Corea Republicana, China, Japón e India. Las exportaciones a dicha zona se incrementaron el 2% y las importaciones crecieron el 78% (véase cuadro 11 pág. 10, cuadro 12.2, pág.11 y cuadro 13.2, pág. 12). Los países que registraron un mayor incremento en términos absolutos de sus compras fueron Brasil, Chile, China y Venezuela. A su vez los países que registraron un mayor crecimiento absoluto como origen de las importaciones fueron Brasil, Estados Unidos, China y México.
- **Estructura del Intercambio comercial en los ocho meses:** en los gráficos 6 y 7 se puede apreciar la participación de los diferentes socios comerciales en las exportaciones argentinas y la de los principales proveedores para los ocho meses del 2004.

Gráfico 6. Exportaciones según destino.
Ocho meses 2004

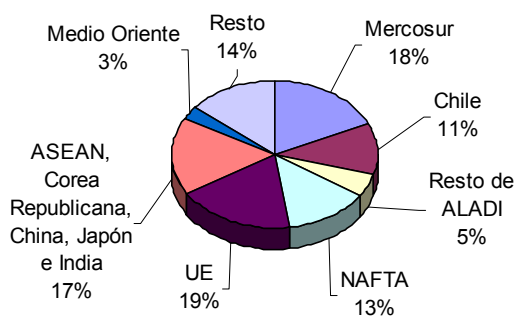
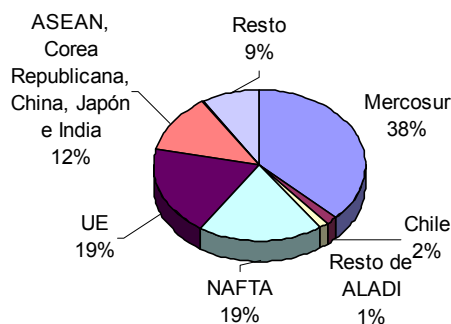


Gráfico 7. Importaciones según origen.
Ocho meses 2004



Cuadro 2. Exportaciones mensuales en millones de dólares, serie desestacionalizada.
Enero 1995-Agosto 2004

Años	Ene	Feb	Mar	Abr	May	Jun	Jul	Ago	Sep	Oct	Nov	Dic
Mill.de dls.												
1995	1.638	1.685	1.776	1.840	1.860	1.863	1.739	1.692	1.694	1.671	1.735	1.770
1996	1.728	1.737	1.889	1.902	1.954	1.955	2.041	2.213	1.967	2.166	2.110	2.147
1997	2.260	2.293	2.028	2.194	2.203	1.981	2.221	2.232	2.302	2.417	2.238	2.061
1998	2.193	2.288	2.255	2.280	2.187	2.326	2.192	2.266	2.254	2.156	2.023	2.012
1999	1.862	1.847	1.967	1.889	1.938	1.851	1.895	1.984	1.881	1.997	2.096	2.102
2000	2.125	2.120	2.144	2.189	2.183	2.139	2.295	2.074	2.163	2.186	2.231	2.492
2001	2.315	2.196	2.131	2.216	2.209	2.283	2.252	2.323	2.240	2.096	2.169	2.110
2002	2.069	2.090	2.200	2.025	1.982	2.024	2.062	2.118	2.302	2.356	2.249	2.172
2003	2.430	2.469	2.389	2.233	2.448	2.586	2.663	2.273	2.395	2.495	2.610	2.574
2004	2.656	2.723	2.685	2.830	2.925	2.557	2.892	2.847				

Cuadro 3. Exportaciones mensuales en millones de dólares, tendencia-ciclo.
Enero 1995-Agosto 2004

Años	Ene	Feb	Mar	Abr	May	Jun	Jul	Ago	Sep	Oct	Nov	Dic
Mill.de dls.												
1995	1.642	1.696	1.740	1.769	1.782	1.780	1.767	1.749	1.733	1.722	1.721	1.732
1996	1.755	1.786	1.824	1.866	1.910	1.954	1.997	2.040	2.081	2.119	2.153	2.181
1997	2.200	2.210	2.213	2.212	2.210	2.213	2.219	2.227	2.237	2.244	2.250	2.253
1998	2.257	2.261	2.265	2.268	2.267	2.258	2.239	2.208	2.165	2.114	2.060	2.007
1999	1.960	1.924	1.898	1.884	1.880	1.886	1.902	1.927	1.960	1.998	2.037	2.075
2000	2.109	2.138	2.161	2.176	2.184	2.185	2.184	2.184	2.187	2.194	2.202	2.209
2001	2.213	2.215	2.217	2.222	2.229	2.236	2.237	2.229	2.211	2.186	2.157	2.129
2002	2.105	2.084	2.070	2.065	2.070	2.087	2.118	2.158	2.204	2.251	2.295	2.336
2003	2.371	2.401	2.425	2.442	2.452	2.458	2.463	2.472	2.487	2.514	2.551	2.597
2004	2.648	2.700	2.749	2.793	2.828	2.853	2.866	2.869				

Cuadro 4. Variación porcentual con respecto al año anterior de los valores, precios y cantidades de las exportaciones e importaciones. Ocho meses 2004

Rubros	Variación % respecto a los ocho meses de 2003		
	Valor	Precio	Cantidad
Exportación	13	12	1
Productos primarios	-1	14	-13
Manufacturas de origen agropecuario	28	20	6
Manufacturas de origen industrial	17	6	11
Combustibles y energía	4	6	-3
Importación	71	8	58
Bienes de capital	145	-1	148
Bienes Intermedios	39	10	27
Combustibles y lubricantes	92	5	84
Piezas y accesorios para bienes de capital	69	1	68
Bienes de consumo, incluido vehículos automotores de pasajeros	89	10	72
Bienes de consumo	56	.	.
Vehículos automotores de pasajeros	226	.	.
Resto	13	.	.

Cuadro 5. Diferencias de valor significativas en la exportación de algunos productos seleccionados, en millones de dólares. Ocho meses.

Productos seleccionados	Ocho meses		Diferencias absolutas
	2003*	2004 ^e	
	Mill.de dls.		
Total	19.861	22.494	2.633
Subtotal de productos seleccionados	11.728	12.981	1.253
Harina y "pellets" de la extracción de aceite de soja (Subproductos de soja)	2.000	2.665	665
Aceite de soja, en bruto	1.268	1.551	283
Carne bovina deshuesada, refrigerada y congelada	274	503	229
Trigo, excluido duro, excluido para siembra	674	856	182
Gas de petróleo y demás hidrocarburos gaseosos	546	682	136
Leche entera en polvo	85	208	123
Gasolinas	544	637	93
Vehículos automóviles para el transporte de mercancías (Camiones y camionetas)	236	307	71
Naftas	195	252	57
Vehículos automóviles para el transporte de personas (Vehículos automotores)	328	380	52
Preparaciones y conservas de carne bovina	78	124	46
Porotos de soja, excluido para siembra	1.713	1.544	-169
Gasoil	249	150	-99
Petróleo crudo	1.528	1.439	-89
Productos laminados planos de hierro o acero sin alear	277	194	-83
Camarones y langostinos	251	168	-83
Miel natural	143	86	-57
Maíz, excluido para siembra, en grano	962	906	-56
Aceite de girasol	377	329	-48
Resto	8.133	9.513	1.380

Cuadro 6. Exportaciones e importaciones en millones de dólares, según grandes rubros y uso económico y variación porcentual. Agosto y ocho meses.

Rubros	Agosto			Ocho meses		
	2003*	2004 ^e	Var.%	2003*	2004 ^e	Var.%
	Mill.de dls.			Mill.de dls.		
EXPORTACIÓN						
Total	2.346	2.919	24	19.861	22.494	13
Productos primarios	403	609	51	5.143	5.082	-1
Manufacturas de origen agropecuario	839	1.014	21	6.307	8.050	28
Manufacturas de origen industrial	607	786	29	4.892	5.711	17
Combustibles y energía	497	511	3	3.520	3.652	4
IMPORTACIÓN						
Total	1.135	2.020	78	8.232	14.045	71
Bienes de capital	179	449	151	1.310	3.206	145
Bienes intermedios	535	830	55	3.978	5.527	39
Combustibles y lubricantes	38	73	92	371	713	92
Piezas y accesorios para bienes de capital	193	331	72	1.341	2.271	69
Bienes de consumo	145	206	42	985	1.540	56
Vehículos automotores de pasajeros	45	129	187	239	779	226
Resto	1	1	-	8	9	13

Cuadro 7. Exportaciones en millones de dólares y variación porcentual, según principales rubros. Agosto y ocho meses.

Rubros	Agosto			Ocho meses		
	2003*	2004 ^e	Var. %	2003*	2004 ^e	Var. %
	Mill.de dls.			Mill.de dls.		
Total	2.346	2.919	24	19.861	22.494	13
Productos primarios	403	609	51	5.143	5.082	-1
Animales vivos	--	1	148	6	9	50
Pescados y mariscos sin elaborar	62	36	-42	419	356	-15
Miel	8	9	13	143	86	-40
Hortalizas y legumbres sin elaborar	14	12	-14	120	130	8
Frutas frescas	36	40	11	427	465	9
Cereales	127	196	54	1.741	1.868	7
Semillas y frutos oleaginosos	100	239	139	1.833	1.608	-12
Tabaco sin elaborar	17	24	41	117	97	-17
Lanas sucias	1	2	100	27	28	4
Fibra de algodón	--	1	///	1	8	///
Mineral de cobre y sus concentrados	33	41	24	272	382	40
Resto de productos primarios	4	7	75	37	46	24
Manufacturas de origen agropecuario (MOA)	839	1.014	21	6.307	8.050	28
Carnes y sus preparados	73	102	40	450	778	73
Pescados y mariscos elaborados	19	24	26	165	209	27
Productos lácteos	18	49	172	134	296	121
Otros productos de origen animal	2	3	50	13	19	46
Frutas secas o procesadas	6	6	-	28	33	18
Café, té, yerba mate y especias	4	5	25	37	42	14
Productos de molinería	4	4	-	44	56	27
Grasas y aceites	164	272	66	1.870	2.148	15
Azúcar y artículos de confitería	20	21	5	71	82	15
Preparados de hortalizas, legumbres y frutas	39	38	-3	250	272	9
Bebidas, líquidos alcohólicos y vinagre	22	25	14	134	164	22
Residuos y desperdicios de la industria alimenticia	345	310	-10	2.162	2.839	31
Extractos, curtientes y tintóreos	3	3	-	22	24	9
Pieles y cueros	62	71	15	472	548	16
Lanas elaboradas	11	11	-	85	93	9
Resto de MOA	49	69	41	369	447	21
Manufacturas de origen industrial (MOI)	607	786	29	4.892	5.711	17
Productos químicos y conexos	126	184	46	968	1.205	24
Materias plásticas y sus manufacturas	66	79	20	442	592	34
Caucho y sus manufacturas	14	18	29	106	122	15
Manufacturas de cuero, marroquinería	7	12	71	40	58	45
Papel, cartón, impresos y publicaciones	30	41	37	246	309	26
Textiles y confecciones	17	25	47	132	173	31
Calzado y sus partes componentes	2	2	-	11	13	18
Manufacturas de piedra, yeso, vidrio	9	12	33	67	80	19
Piedras, metales preciosos, monedas	8	12	50	73	87	19
Metales comunes y sus manufacturas	123	99	-20	1.023	954	-7
Máquinas y aparatos, material eléctrico	71	92	30	543	644	19
Material de transporte terrestre	104	171	64	915	1.202	31
Vehíc.de navegación-aérea, marítima y fluvial	2	4	100	107	14	-87
Resto de MOI	29	33	14	217	258	19
Combustibles y energía	497	511	3	3.520	3.652	4
Petróleo crudo	221	165	-25	1.528	1.439	-6
Carburantes	184	209	14	1.309	1.320	1
Grasas y aceites lubricantes	7	11	57	59	73	24
Gas de petróleo y otros hidrocarburos	75	100	33	546	682	25
Energía eléctrica	4	11	175	21	49	133
Resto de combustibles	6	16	167	58	89	53

Cuadro 8. Importaciones mensuales en millones de dólares. Serie desestacionalizada.
Enero 1995-Agosto 2004

Años	Ene	Feb	Mar	Abr	May	Jun	Jul	Ago	Sep	Oct	Nov	Dic
Mill.de dls.												
1995	1.876	1.906	1.790	1.639	1.652	1.530	1.481	1.515	1.629	1.671	1.707	1.727
1996	1.722	1.712	1.855	1.895	1.879	2.099	2.095	2.107	2.048	2.093	2.036	2.221
1997	2.435	2.389	2.394	2.443	2.551	2.502	2.475	2.577	2.671	2.578	2.840	2.595
1998	2.757	2.681	2.789	2.842	2.757	2.704	2.727	2.584	2.521	2.398	2.439	2.177
1999	2.194	2.201	2.045	1.989	2.002	2.096	2.086	2.167	2.120	2.147	2.143	2.318
2000	2.133	2.174	2.122	2.173	2.094	2.092	2.097	2.021	2.022	2.105	2.016	2.231
2001	2.067	2.099	2.098	2.151	1.955	1.703	1.647	1.600	1.451	1.305	1.255	989
2002	900	754	699	608	817	691	717	698	723	768	784	833
2003	859	952	1.022	1.185	1.062	1.136	1.127	1.109	1.250	1.272	1.363	1.498
2004	1.754	1.681	1.708	1.787	1.821	1.868	1.809	1.927				

Cuadro 9. Importaciones mensuales en millones de dólares. Serie de la tendencia-ciclo.
Enero 1995-Agosto 2004

Años	Ene	Feb	Mar	Abr	May	Jun	Jul	Ago	Sep	Oct	Nov	Dic
Mill.de dls.												
1995	1.809	1.784	1.747	1.703	1.661	1.630	1.614	1.614	1.626	1.646	1.671	1.700
1996	1.733	1.773	1.821	1.874	1.928	1.979	2.023	2.059	2.091	2.124	2.162	2.205
1997	2.256	2.309	2.362	2.412	2.459	2.500	2.535	2.567	2.597	2.629	2.662	2.695
1998	2.727	2.751	2.763	2.761	2.741	2.706	2.655	2.592	2.518	2.437	2.352	2.270
1999	2.194	2.131	2.085	2.058	2.050	2.058	2.077	2.101	2.126	2.148	2.166	2.177
2000	2.181	2.177	2.165	2.149	2.129	2.108	2.091	2.081	2.080	2.089	2.102	2.114
2001	2.117	2.103	2.067	2.006	1.924	1.823	1.709	1.584	1.451	1.312	1.173	1.040
2002	921	823	751	704	680	674	680	696	719	750	788	832
2003	880	928	974	1.016	1.053	1.090	1.131	1.179	1.239	1.308	1.386	1.469
2004	1.551	1.629	1.701	1.763	1.814	1.852	1.877	1.887				

Cuadro 10. Importaciones en millones de dólares y variación porcentual por
uso económico. Agosto y ocho meses.

Uso económico	Agosto			Ocho meses		
	2003*	2004 ^e	Variación	2003*	2004 ^e	Variación
	Mill.de dls.		%	Mill.de dls.		%
Total general	1.135	2.020	78	8.232	14.045	71
Bienes de capital	179	449	151	1.310	3.206	145
Bienes de capital (excepto el equipo de transporte)	146	360	147	1.031	2.470	140
Equipo de transporte, industrial	33	90	173	279	736	164
Bienes intermedios	535	830	55	3.978	5.527	39
Suministros industriales	517	787	52	3.825	5.302	39
Alimentos y bebidas, destinados principalmente a la industria	18	43	139	153	225	47
Combustibles y lubricantes básicos y elaborados	38	73	92	371	713	92
Piezas y accesorios para bienes de capital	193	331	72	1.341	2.271	69
Bienes de consumo	145	206	42	985	1.540	56
Bienes de consumo no especificados duraderos	22	42	91	131	294	124
Bienes de consumo no especificados semiduraderos	33	52	58	211	379	80
Bienes de consumo no especificados no duraderos	65	78	20	453	605	34
Alimentos y bebidas básicos para el hogar	7	8	14	45	55	22
Alimentos y bebidas elaborados para el hogar	17	22	29	137	183	34
Materiales de transporte y accesorios - no industriales	1	4	300	8	24	200
Vehículos automotores de pasajeros	45	129	187	239	779	226
Resto	1	1	-	8	9	13

Cuadro 11. Balanza comercial en millones de dólares, por zonas económicas y países seleccionados. Agosto y ocho meses 2004 y variación respecto al mes de Agosto y ocho meses 2003

Zonas económicas y países seleccionados	Agosto					Ocho meses				
	Exportación		Importación		Saldo Mill. dls.	Exportación		Importación		Saldo Mill. dls.
	Mill. dls.	Var. %	Mill. dls.	Var. %		Mill. dls.	Var. %	Mill. dls.	Var. %	
Total	2.919	24	2.020	78	899	22.494	13	14.045	71	8.449
Mercosur	574	28	770	76	-196	4.133	14	5.218	73	-1.085
Chile	352	23	34	48	318	2.482	10	256	46	2.226
Resto de ALADI	192	109	30	233	162	1.141	52	198	219	943
NAFTA	410	16	380	81	30	2.967	7	2.683	68	284
UE	500	-3	361	60	139	4.166	8	2.665	61	1.501
ASEAN, Corea Republicana, China, Japón e India	492	55	268	91	224	3.765	2	1.744	78	2.021
Medio Oriente	72	22	5	-	67	663	7	50	67	613
Resto	328	19	173	108	155	3.176	37	1.232	71	1.944

Cuadro 12.1. Exportaciones en millones de dólares y variación porcentual, por grandes rubros según zonas económicas y países seleccionados. Agosto 2003 y 2004

Zonas económicas y países seleccionados	Grandes rubros														
	Total			Productos primarios			Manufacturas de origen agropecuario			Manufacturas de origen industrial			Combustibles y energía		
	2003*	2004 ^e	Var.	2003*	2004 ^e	Var.	2003*	2004 ^e	Var.	2003*	2004 ^e	Var.	2003*	2004 ^e	Var.
	Mill.de dls.			Mill.de dls.			Mill.de dls.			Mill.de dls.			Mill.de dls.		
Total	2.346	2.919	24	403	609	51	839	1.014	21	607	786	29	497	511	3
Mercosur	448	574	28	88	84	-5	50	70	40	203	304	50	107	116	8
Chile	287	352	23	9	22	144	39	40	3	63	99	57	175	192	10
Resto de ALADI	92	192	109	6	15	150	30	74	147	49	73	49	8	32	300
NAFTA	353	410	16	9	13	44	79	102	29	137	155	13	127	141	11
UE	513	500	-3	144	134	-7	266	289	9	73	75	3	30	2	-93
ASEAN	130	118	-9	24	47	96	102	63	-38	4	7	75	-	-	-
China ⁽¹⁾	60	284	373	21	185	///	29	91	214	10	8	-20	-	--	///
Corea Republicana	57	5	-91	14	1	-93	15	3	-80	2	1	-50	27	-	-100
Japón	33	15	-55	15	6	-60	6	6	-	12	3	-75	-	-	-
India	37	70	89	--	--	///	36	68	89	1	1	-	-	-	-
Medio Oriente	59	72	22	23	35	52	22	24	9	14	13	-7	-	-	-
Resto	276	328	19	50	68	36	164	184	12	38	47	24	24	29	21

⁽¹⁾ Incluye Hong Kong y Macao.

Cuadro 12.2. Exportaciones en millones de dólares y variación porcentual, por grandes rubros según zonas económicas y países seleccionados. Ocho meses 2003 y 2004

Zonas económicas y países seleccionados	Grandes rubros														
	Total			Prod. primarios			Manufacturas de origen agropecuario			Manufacturas de origen industrial			Combustibles y energía		
	2003* Mill.de dls.	2004 ^e	Var.	2003* Mill.de dls.	2004 ^e	Var.	2003* Mill.de dls.	2004 ^e	Var.	2003* Mill.de dls.	2004 ^e	Var.	2003* Mill.de dls.	2004 ^e	Var.
Total	19.861	22.494	13	5.143	5.082	-1	6.307	8.050	28	4.892	5.711	17	3.520	3.652	4
Mercosur	3.625	4.133	14	825	766	-7	406	500	23	1.610	2.155	34	785	711	-9
Chile	2.260	2.482	10	94	100	6	271	284	5	532	688	29	1.364	1.410	3
Resto de ALADI	751	1.141	52	147	162	10	206	433	110	316	464	47	82	82	-
NAFTA	2.761	2.967	7	172	114	-34	543	639	18	1.145	1.170	2	901	1.044	16
UE	3.843	4.166	8	1.206	1.173	-3	1.954	2.400	23	640	580	-9	43	13	-70
ASEAN	839	856	2	253	308	22	551	497	-10	31	49	58	4	2	-50
China ⁽¹⁾	1.874	2.095	12	1.207	1.051	-13	545	877	61	120	79	-34	1	87	///
Corea Republicana	262	199	-24	65	89	37	57	89	56	14	20	43	126	-	-100
Japón	254	258	2	151	124	-18	39	55	41	65	79	22	--	--	-57
India	447	357	-20	13	29	123	424	313	-26	9	12	33	1	3	200
Medio Oriente	620	663	7	328	292	-11	208	302	45	84	69	-18	-	--	///
Resto	2.326	3.176	37	683	873	28	1.103	1.659	50	326	344	6	213	299	40

Cuadro 13.1 Importaciones en millones de dólares y variación porcentual por uso económico, según zonas económicas y países seleccionados. Agosto 2003 y 2004

Zonas económicas y países seleccionados	Uso económico											
	Total			Bienes de capital			Bienes intermedios			Combustibles y lubricantes		
	2003* Mill.de dls.	2004 ^e	Var. %	2003* Mill.de dls.	2004 ^e	Var. %	2003* Mill.de dls.	2004 ^e	Var. %	2003* Mill.de dls.	2004 ^e	Var. %
Total	1.135	2.020	78	179	449	151	535	830	55	38	73	92
Mercosur	437	770	76	70	150	114	209	330	58	15	22	47
Chile	23	34	48	2	1	-50	16	23	44	1	1	-
Resto de ALADI	9	30	233	--	--	298	4	12	200	--	12	///
NAFTA	210	380	81	35	130	271	110	152	38	5	10	100
UE	226	361	60	32	82	156	105	142	35	2	3	50
ASEAN	22	36	64	5	8	60	8	13	63	-	-	-
China ⁽¹⁾	62	137	121	12	36	200	19	49	158	7	--	-100
Corea Republicana	17	26	53	3	9	200	10	10	-	--	--	///
Japón	27	56	107	6	14	133	7	8	14	--	--	-1
India	11	13	18	--	--	59	9	10	11	--	--	-45
Medio Oriente	5	5	-	1	2	100	3	2	-33	-	--	///
Resto	83	173	108	13	17	31	34	79	132	8	25	213

Cuadro 13.1. (conclusión)

Zonas económicas y países seleccionados	Uso económico											
	Piezas y accesorios para bienes de capital			Bienes de consumo			Vehículos automotores de pasajeros			Resto		
	2003* Mill.de dls.	2004 ^e	Var. %	2003* Mill.de dls.	2004 ^e	Var. %	2003* Mill.de dls.	2004 ^e	Var. %	2003* Mill.de dls.	2004 ^e	Var. %
Total	193	331	72	145	206	42	45	129	187	1	1	-
Mercosur	52	91	75	55	74	35	37	102	176	--	--	-48
Chile	2	2	-	4	6	50	-	-	-	-	-	-
Resto de ALADI	--	--	9	4	5	25	-	-	-	-	-	-
NAFTA	38	57	50	21	25	19	1	5	///	--	--	22
UE	50	77	54	34	42	24	4	15	275	--	--	-6
ASEAN	5	8	60	4	7	75	-	-	-	-	-	-
China ⁽¹⁾	11	22	100	13	30	131	-	--	///	--	--	-44
Corea Republicana	3	5	67	1	2	100	--	1	159	-	-	-
Japón	12	27	125	2	3	50	1	3	127	-	-	-
India	1	1	-	1	2	100	-	-	-	-	-	-
Medio Oriente	1	1	98	--	--	-59	-	-	-	-	-	-
Resto	19	38	100	7	9	29	1	3	200	1	1	-

⁽¹⁾ Incluye Hong Kong y Macao.

Cuadro 13.2. Importaciones en millones de dólares y variación porcentual por uso económico según zonas económicas y países seleccionados. Ocho meses 2003 y 2004

Zonas económicas y países seleccionados	Uso económico											
	Total			Bienes de capital			Bienes intermedios			Combustibles y lubricantes		
	2003*	2004 ^e	Var. %	2003*	2004 ^e	Var. %	2003*	2004 ^e	Var. %	2003*	2004 ^e	Var. %
	Mill.de dls.			Mill.de dls.			Mill.de dls.			Mill.de dls.		
Total	8.232	14.045	71	1.310	3.206	145	3.978	5.527	39	371	713	92
Mercosur	3.011	5.218	73	433	1.058	144	1.528	2.171	42	140	187	34
Chile	175	256	46	7	7	-	129	179	39	9	15	67
Resto de ALADI	62	198	219	1	1	-	29	66	128	3	79	///
NAFTA	1.597	2.683	68	339	935	176	793	1.071	35	28	40	43
UE	1.659	2.665	61	225	635	182	793	1.028	30	22	42	91
ASEAN	153	277	81	36	65	81	67	93	39	-	--	///
China ⁽¹⁾	388	786	103	80	207	159	154	245	59	7	--	-100
Corea Rep.	133	181	36	50	57	14	63	74	17	--	--	///
Japón	224	397	77	57	102	79	56	81	45	1	1	-
India	83	103	24	2	3	50	72	82	14	--	--	-62
Medio Oriente	30	50	67	6	14	133	17	19	12	--	7	///
Resto	719	1.232	71	74	120	62	276	417	51	162	343	112

Cuadro 13.2. (conclusión)

Zonas económicas y países seleccionados	Uso económico											
	Piezas y accesorios para bienes de capital			Bienes de consumo			Vehículos automotores de pasajeros			Resto		
	2003*	2004 ^e	Var. %	2003*	2004 ^e	Var. %	2003*	2004 ^e	Var. %	2003*	2004 ^e	Var. %
	Mill.de dls.			Mill.de dls.			Mill.de dls.			Mill.de dls.		
Total	1.341	2.271	69	985	1.540	56	239	779	226	8	9	13
Mercosur	359	618	72	360	553	54	189	629	233	1	1	-
Chile	8	16	100	22	38	73	-	-	-	-	--	///
Resto de ALADI	3	4	33	26	47	81	--	--	81	-	-	-
NAFTA	279	396	42	153	205	34	5	35	///	--	--	96
UE	359	573	60	232	309	33	28	77	175	1	1	-
ASEAN	29	65	124	22	54	145	-	-	-	--	-	-100
China ⁽¹⁾	64	129	102	82	204	149	-	--	///	--	--	///
Corea Republicana	14	33	136	5	12	140	1	5	400	-	--	///
Japón	90	170	89	15	23	53	4	20	400	-	-	-
India	4	8	100	5	9	80	-	-	-	-	-	-
Medio Oriente	4	6	50	3	5	67	-	-	-	--	--	450
Resto	128	254	98	60	78	30	11	13	15	6	6	-

⁽¹⁾ Incluye Hong Kong y Macao.

Cuadro 14. Exportaciones a Brasil en millones de dólares y variación porcentual, por Grandes rubros y principales rubros. Agosto y ocho meses 2003 y 2004

Rubros	Exportaciones a Brasil					
	Agosto			Ocho meses		
	2003*	2004 ^e	Variación %	2003*	2004 ^e	Variación %
	Mill.de dls.			Mill.de dls.		
Total	368	458	24	2.999	3.423	14
Productos primarios	81	75	-7	772	719	-7
Animales vivos	--	-	-100	--	--	58
Pescados y mariscos sin elaborar	--	--	-38	4	4	-
Miel	--	-	-100	--	--	192
Hortalizas y legumbres sin elaborar	5	5	-	65	62	-5
Frutas frescas	3	4	33	27	34	26
Cereales	70	63	-10	641	576	-10
Semillas y frutos oleaginosos	--	--	-75	3	2	-33
Tabaco sin elaborar	1	--	-99	5	3	-40
Lanas sucias	-	-	-	--	--	18
Fibra de algodón	-	-	-	1	2	100
Mineral de cobre y sus concentrados	-	-	-	17	26	53
Resto de productos primarios	2	3	50	10	11	10
Manufacturas de origen agropecuario (MOA)	38	56	47	308	391	27
Carnes y sus preparados	2	2	-	14	16	14
Pescados y mariscos elaborados	2	3	50	25	32	28
Productos lácteos	4	7	75	27	32	19
Otros productos de origen animal	--	--	45	1	1	-
Frutas secas o procesadas	2	3	50	6	13	117
Café, té, yerba mate y especias	--	--	39	1	1	-
Productos de molinería	2	3	50	31	39	26
Grasas y aceites	2	3	50	25	27	8
Azúcar y artículos de confitería	--	--	-21	2	3	50
Preparados de hortalizas, legumbres y frutas	5	9	80	42	59	40
Bebidas, líquidos alcohólicos y vinagre	1	2	100	7	13	86
Residuos y desperdicios de la industria alimenticia	1	1	-	4	6	50
Extractos, curtientes y tintóreos	--	--	87	1	1	-
Pieles y cueros	4	5	25	31	35	13
Lanas elaboradas	--	--	///	--	1	303
Resto de MOA	12	17	42	91	113	24
Manufacturas de origen industrial (MOI)	166	244	47	1.360	1.771	30
Productos químicos y conexos	34	59	74	300	377	26
Materias plásticas y sus manufacturas	28	41	46	219	306	40
Caucho y sus manufacturas	6	8	33	45	56	24
Manufacturas de cuero, marroquinería	--	--	-52	1	1	-
Papel, cartón, impresos y publicaciones	7	7	-	50	61	22
Textiles y confecciones	7	12	71	56	79	41
Calzado y sus partes componentes	--	--	25	--	--	17
Manufacturas de piedra, yeso, vidrio	--	1	99	4	7	75
Piedras, metales preciosos, monedas	--	--	8	--	--	198
Metales comunes y sus manufacturas	16	13	-19	103	101	-2
Máquinas y aparatos, material eléctrico	25	34	36	195	244	25
Material de transporte terrestre	39	64	64	363	501	38
Vehíc.de navegación-aérea, marítima y fluvial	--	1	///	1	1	-
Resto de MOI	3	5	67	22	37	68
Combustibles y energía	83	83	-	559	541	-3
Petróleo crudo	16	-	-100	108	56	-48
Carburantes	44	44	-	254	282	11
Grasas y aceites lubricantes	2	2	-	16	22	38
Gas de petróleo y otros hidrocarburos	21	34	62	176	172	-2
Energía eléctrica	-	-	-	--	-	-100
Resto de combustibles	1	3	200	4	10	150

Cuadro 15. Valores unitarios trimestrales, de productos seleccionados exportados, en dólares por tonelada. 2002-2004

Productos seleccionados	Trimestres									
	I/02	II/02	III/02	IV/02	I/03	II/03	III/03	IV/03	I/04	II/04
Trigo excluido duro, morcajo, n.e.p.	111	117	146	151	145	152	160	159	154	155
Maíz en grano	92	90	99	105	102	100	104	106	113	119
Porotos de soja excluido p/siembra	180	168	195	209	214	206	216	256	303	277
Aceite de soja en bruto, incluso desgomado	339	343	405	459	498	482	480	518	597	574
Aceite de girasol en bruto	497	485	534	525	542	536	517	542	611	592
Carne bovina deshuesada, fresca o refrigerada	3.655	3.017	4.101	4.472	3.788	3.967	4.387	5.499	5.494	5.338
Carne bovina deshuesada, congelada	1.819	1.292	1.192	1.250	1.412	1.344	1.414	1.626	1.751	1.669
Preparaciones bovinas	1.894	1.802	1.933	1.793	1.600	1.933	1.944	2.046	1.990	2.303
Azúcar de caña en bruto, sin aromatizar ni colorear	455	450	345	368	368	350	389	369	348	387
Harina y "pellets" de la extracción de aceite de soja	162	152	157	162	166	163	171	200	227	236
Aceites crudos de petróleo	125	159	174	173	204	186	183	188	214	236
Naftas p/petroquímica	184	209	228	190	304	219	248	274	214	235
Gasolinas excluido de aviación	202	238	259	243	300	262	293	281	299	359
Gas natural en estado gaseoso	87	87	85	83	81	87	93	89	84	85

NOTA METODOLÓGICA

- El valor de las exportaciones de agosto de 2004 debe considerarse como una estimación preliminar en razón de haberse efectuado con un 4,4% de documentación en trámite, que en muchos casos corresponde a operaciones que aún no han sido confirmadas a la Dirección General de Aduanas por los operadores, ya que éstas están pendientes dentro del plazo permitido por la legislación.
- Ajuste estacional y tendencia ciclo: a partir de la publicación de las cifras del comercio exterior correspondientes a abril de 2004, se realiza el ajuste estacional de las series de exportaciones e importaciones por el método directo, utilizando el programa X12-ARIMA desarrollado por el "Bureau of the Census de Estados Unidos". También se elabora la estimación de la Tendencia-Ciclo de dichas series, que surge de eliminar de la serie original, además de las fluctuaciones estacionales, las alteraciones de carácter no estacional (huelgas, efectos climáticos inesperados, etc.). Al eliminar estos factores, el indicador refleja la tendencia, lo que supone poder estimar sin interferencias la evolución histórica. El informe de prensa con fecha 30 de junio de 2004, presenta un ANEXO donde se brinda una descripción metodológica del método de desestacionalización y estimación de la tendencia-ciclo.
- Cifras estimadas. En ocasión de la publicación de la Información de Prensa del Intercambio Comercial Argentino suelen practicarse modificaciones en las cifras de los meses anteriores, especialmente en los valores de exportación. Estas modificaciones, habitualmente de poca magnitud, obedecen a múltiples razones. Si bien el valor informado se construye fundamentalmente sobre la base de operaciones realizadas y perfeccionadas desde el punto de vista documental, existe un porcentaje de operaciones -no mayor al 10%- cuyo valor debe ser estimado ya que se encuentra pendiente, al momento de brindar la información, aun cuando están dentro del plazo permitido por la legislación. Asimismo hay operaciones que han sido oficializadas por un valor, se efectivizan por un valor inferior, y se demora la carga del post embarque (documento en donde se consigna el valor definitivo) razón por la cual también deben ser estimadas. Finalmente, la aplicación de regímenes tales como el de precios revisables (petróleo), con ajuste de precios en función a la calidad (concentrado de minerales) así como las operaciones en consignación, permiten a los exportadores modificar los valores declarados en el momento de la exportación en plazos que van de los 60 a los 180 días del embarque.
 - En virtud de la resolución 281/98 los exportadores de minerales tienen opción de modificar el valor de sus transacciones dentro de los 6 meses de la fecha de embarque, en virtud de variaciones en la cantidad y en la ley del mineral constatadas a su arribo a destino. El INDEC ha comenzado a estimar dicha variación en el cálculo de la exportación mensual a los efectos de evitar los ajustes bruscos que suelen perturbar a los usuarios de las cifras de comercio exterior. A tal efecto, para la estimación de las exportaciones totales del mes de agosto se ha procedido a ajustar la cifra de exportación de minerales aplicando la misma variación porcentual registrada en las operaciones cumplidas en el período enero de 2003 / julio de 2003. Similar tratamiento han recibido las operaciones de minerales de agosto de 2003 a julio de 2004.
 - Por lo general no se realizan modificaciones en las cifras de importación salvo las practicadas a fin de cada año por la recuperación por parte de los importadores de mercaderías que fueran enviadas previamente a rezago y registradas como tal.
 - A partir de enero de 2004 el INDEC ha comenzado a estimar el ajuste que deberían tener en los próximos meses las exportaciones de petróleo que se han realizado bajo el régimen de exportación suspensiva con precios revisables. El ajuste definitivo dependerá de la evolución de los precios internacionales del petróleo.
 - A los efectos de facilitar la tarea de los usuarios de las cifras de comercio exterior, el INDEC ha decidido practicar los ajustes mencionados en ocasión de la publicación de los datos correspondientes al mes de setiembre para el ocho meses del año y a los del mes de abril para el total anual.
- Las variaciones porcentuales de precios y cantidades de las exportaciones e importaciones del período analizado se construyeron sobre la base de un índice de precios mensual del tipo Paasche con base 1997=100. Estas variaciones pueden diferir de las publicadas en "Índices de Precios y Cantidades de Comercio Exterior, base 1993=100" ya que responden a diferentes períodos base y frecuencias de cálculo.
 - Los índices de precios del tipo Paasche se construyen considerando las cantidades del período de cálculo, razón por la cual son sensibles a los cambios en la composición del comercio exterior.

Zonas Económicas:

Mercosur (Mercado Común del Sur): incluye Argentina, Brasil, Paraguay y Uruguay (incluye zonas francas de Brasil y Uruguay).

Chile: incluye zonas francas Iquique, Punta Arenas.

Resto de ALADI (Asociación Latinoamericana de Integración): incluye Colombia, Ecuador, Cuba, Perú, Venezuela y Bolivia (incluye zona franca)

NAFTA (Tratado de Libre Comercio de América del Norte): incluye Estados Unidos, Canadá y México.

UE (Unión Europea): Incluye Austria, Bélgica, Dinamarca, España (incluye Islas Canarias), Finlandia, Francia (incluye Mónaco), Grecia, Irlanda, Italia (incluye San Marino), Luxemburgo, Países Bajos, Portugal, Reino Unido, República Federal de Alemania y Suecia. Se incorporan a partir del 1 de mayo de 2004 los siguientes países: Chipre, Eslovaquia, Eslovenia, Estonia, Hungría, Letonia, Lituania, Malta, Polonia y República Checa.

ASEAN (Asociación de las Naciones del Sudeste Asiático): incluye Brunei, Camboya, Filipinas, Indonesia, Laos, Malasia, Myanmar, Singapur, Tailandia, Vietnam.

Medio Oriente: incluye Arabia Saudita, Bahrein, Emiratos Arabes Unidos, Irán, Iraq, Israel, Jordania, Kuwait, Líbano, Omán, Qatar, República de Yemen, Siria y Territorio Autónomo Palestino.

El 23 de Octubre de 2004 se difundirá información más desagregada en la publicación INDEC INFORMA.