

INFORMACIÓN DE PRENSA

Buenos Aires, 21 de septiembre de 2006

INTERCAMBIO COMERCIAL ARGENTINO

Datos provisorios del año 2005 y cifras estimadas Enero-Agosto 2006

1. PRESENTACIÓN DE LOS PRINCIPALES RESULTADOS

El valor de las exportaciones en agosto -4.232 millones de dólares- y el de las importaciones -3.283 millones de dólares- constituyeron sendos récords en las series históricas a valores corrientes. Las exportaciones de este mes crecieron 11% con respecto al mes de agosto ppdo. Este crecimiento fue producto de un incremento conjunto de las cantidades y precios (7% y 4% respectivamente); y se explicó por las mayores ventas de Pescados y mariscos sin elaborar, Cereales y por el incremento de todos los productos del rubro Manufacturas de origen industrial. Por su parte las importaciones crecieron el 25% respecto a agosto de 2005. Este avance se explicó por una evolución de las cantidades importadas (21%) y de precios (4%). Las mayores compras de Bienes de capital y de Bienes intermedios justificaron el 60% de dicho incremento. En consecuencia se produjo un superávit comercial de 949 millones de dólares en el mes bajo estudio. El aumento de las exportaciones en los ocho meses fue del 12% alcanzando los 29.553 millones de dólares, en tanto que las importaciones totalizaron 21.743 millones de dólares, registrando un incremento del 17% respecto al mismo período del año anterior. De esta forma se obtuvo en los ocho meses un superávit comercial de 7.810 millones de dólares.

Cuadro 1. Intercambio comercial argentino en millones de dólares y variaciones porcentuales
Ocho meses 2006

Período	Exportación				Importación				Saldo	
			Var. %				Var. %			
	2005*	2006 ^e	(a)	(b)	2005*	2006 ^e	(a)	(b)	2005*	2006 ^e
	Mill. de dls.				Mill. de dls.				Mill. de dls.	
Total	40.106	///	///	///	28.689	///	///	///	11.418	///
Ocho meses	26.477	29.553		12	18.521	21.743		17	7.956	7.810
Enero	2.773	3.160	14	14	1.901	2.323	22	22	872	837
Febrero	2.592	3.032	17	15	1.867	2.326	25	23	725	706
Marzo	3.050	3.563	17	16	2.198	2.724	24	24	852	839
Abril	3.542	3.819	8	14	2.380	2.547	7	19	1.162	1.272
Mayo	3.684	4.150	13	13	2.476	2.825	14	18	1.208	1.325
Junio	3.420	3.817	12	13	2.724	2.860	5	15	697	957
Julio	3.596	3.780	5	12	2.349	2.854	21	16	1.247	926
Agosto	3.820	4.232	11	12	2.626	3.283	25	17	1.194	949
Setiembre	3.466				2.468				998	
Octubre	3.377				2.503				874	
Noviembre	3.251				2.701				549	
Diciembre	3.536				2.496				1.040	

(a) Variación porcentual con respecto a igual período del año anterior.

(b) Variación porcentual acumulada con respecto a igual período del año anterior.

Nota: Los totales por suma pueden no coincidir por redondeo en las cifras parciales.

Signos convencionales:

* Dato provisorio

^e Dato estimado por extrapolación, proyección o imputación -- Dato ínfimo, menos de la mitad del último dígito mostrado

. Dato no registrado /// Dato que no corresponde presentar debido a la naturaleza

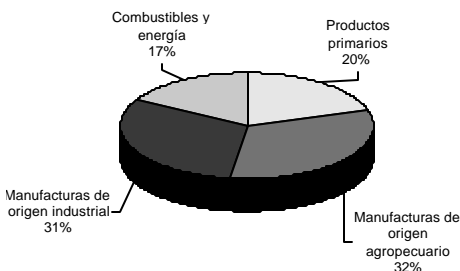
- Dato igual a cero de las cosas o del cálculo

Las fechas de difusión de los próximos informes de prensa se encuentran disponibles en Internet: <http://www.indec.mecon.gov.ar/servicio/calenet.htm>.

2. EXPORTACIONES

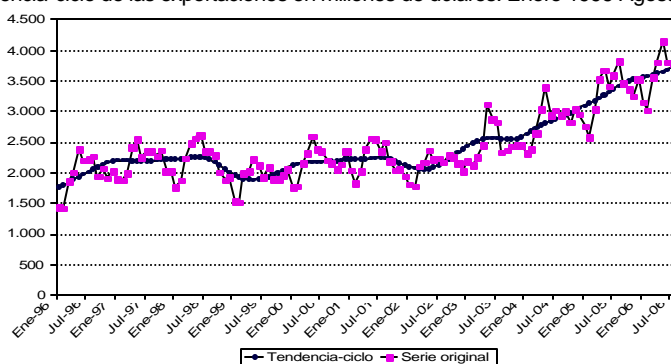
- **Composición por Grandes rubros en agosto:** el incremento de las exportaciones durante el mes de agosto estuvo impulsado por un aumento de todos los rubros, a excepción de Combustibles y energía. Las Manufacturas de origen industrial presentaron el aumento más significativo, le siguieron los Productos primarios y por último las Manufacturas de origen agropecuario. El incremento en valor de las exportaciones de estos tres rubros se dio a consecuencia de un aumento conjunto de los precios (7%, 6% y 4% respectivamente) y las cantidades vendidas (21%, 4% y 3% respectivamente). Por su parte la disminución en valor del rubro Combustibles y energía correspondió a una baja en las cantidades vendidas (-19%) mientras que los precios aumentaron (10%). (véase cuadro 6, pág. 7).
- **Principales productos exportados en agosto:** Los principales rubros que explicaron durante el mes el incremento de las exportaciones en valor absoluto fueron, en primer lugar, Pescados y mariscos sin elaborar, en particular por las mayores ventas de camarones y langostinos enteros y congelados hacia España e Italia. Luego le siguieron las exportaciones de Cereales, especialmente trigo con destino a Brasil y Colombia y de maíz a Indonesia, Malasia y Portugal. También se incrementaron las exportaciones de Material de transporte terrestre que volvieron a elevarse debido a la sostenida demanda de Brasil (vehículos para transporte de personas). Otro rubro que explicó la suba de las exportaciones fue Metales comunes y sus manufacturas, por las mayores ventas de tubos sin costura para entubación o producción de pozos hacia Arabia Saudita y Canadá; tubos sin costura de hierro para oleoductos o gasoductos hacia Estados Unidos y Arabia Saudita y aleaciones de aluminio hacia Estados Unidos, México y Países Bajos. Le siguieron las exportaciones de Piedras, metales preciosos y sus manufacturas, destacándose el oro para uso no monetario hacia Suiza. Dentro del rubro Productos químicos y conexos se destacaron los envíos de tolueno y metanol hacia Estados Unidos, etilbenceno a Brasil, medicamentos a Canadá y desodorantes y antitranspirantes hacia Brasil y Chile. Por último, sobresalieron las ventas de carnes bovina, deshuesada y congelada a Rusia. Por su parte, en este mes volvió a registrarse una fuerte caída en las ventas de Semillas y frutos oleaginosos por las menores compras de China de porotos de soja. Por último, los principales productos exportados en términos de valor absoluto fueron las harinas y pellets y aceite de soja, los vehículos automóviles terrestres, Petróleo crudo, Mineral de cobre y sus concentrados, maíz, gas de petróleo y demás hidrocarburos gaseosos, Carnes bovina, trigo y Porotos de soja. (véase cuadro 7, pág. 8).
- **Composición por Grandes rubros en los ocho meses:** todos los rubros de exportación se incrementaron con respecto al año anterior, excepto los Productos primarios. Las exportaciones de Manufacturas de origen industrial y las Manufacturas de origen agropecuario crecieron en valor impulsadas por una combinación de aumentos de precios y cantidades vendidas. Por su parte, el crecimiento de las exportaciones de Combustibles y energía se explicó por un aumento de sus precios (30%) mientras las cantidades vendidas disminuyeron. La disminución en valor de los Productos primarios, se debió a la fuerte caída de las cantidades vendidas, mientras que los precios aumentaron. (véase cuadro 4, pág. 6).
- **Principales productos exportados en los ocho meses:** Los productos que registraron un mayor incremento en valor absoluto fueron, en primer lugar, el Material de transporte terrestre que tuvo como destino principal a Brasil (vehículos para transporte de personas y mercancías), le siguieron Venezuela y Chile. Se destacaron también las ventas de vehículos para transporte de mercancías hacia México. Mientras las autopartes se dirigieron hacia Alemania y Brasil (cajas de cambio) y otras partes y accesorios a Venezuela. Le siguió en importancia el crecimiento de las exportaciones de Mineral de cobre y sus concentrados hacia Alemania, Corea Republicana, Brasil y España. Le siguieron los Residuos y desperdicios de la industria alimenticia, que aumentaron por las mayores cantidades vendidas de harinas y pellets de soja principalmente con destino a los países de la Unión Europea y Corea Republicana. También se acentuaron en valor las exportaciones de Carburantes, por un aumento de los precios y las cantidades vendidas, en especial fuel-oil hacia Estados Unidos, España y Brasil y naftas a Brasil y Estados Unidos. Las exportaciones de Grasas y aceites vegetales crecieron debido a la fuerte demanda de aceite de soja (India, Turquía, Argelia, Marruecos y Túnez). Otro rubro que incrementó sus ventas fue Pescados y mariscos sin elaborar, en especial camarones y langostinos congelados hacia España e Italia y veneras, volandeiras y moluscos hacia Francia y Estados Unidos. También se destacaron las ventas de Piedras, metales preciosos y sus manufacturas, en especial oro para uso no monetario hacia Suiza y Canadá. Por su parte, cabe resaltar el menor valor de las exportaciones de Semillas y frutos oleaginosos y de Petróleo crudo; por las menores compras de China y Chile respectivamente. Por último, los principales productos exportados en términos de valor absoluto fueron los productos del complejo sojero, vehículos automóviles terrestres, Petróleo crudo, gas de petróleo, Mineral de cobre y sus concentrados, trigo, maíz y Gasolinas. (véase cuadro 5, pág. 7 y cuadro 7, pág. 8).
- **Estructura de las exportaciones en los ocho meses:** las Manufacturas de origen agropecuario continúan siendo el rubro de mayor participación (32%) en el total de las exportaciones argentinas.

Gráfico 1. Composición de las exportaciones. Ocho meses 2006



- **Exportaciones desestacionalizadas y tendencia-ciclo:** en términos desestacionalizados se observó en el mes de agosto un aumento de las exportaciones respecto al mes anterior de 7,8%. La tendencia-ciclo¹ por su parte, se incrementó el 0,9% con respecto al mes anterior. (véase cuadros 2 y 3, pág. 6 y gráfico 1).

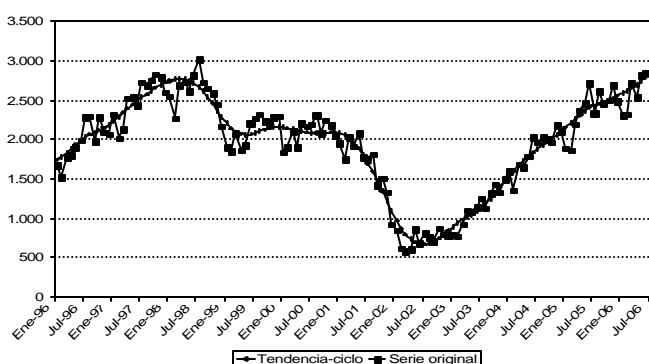
Gráfico 2. Tendencia-ciclo de las exportaciones en millones de dólares. Enero 1996-Agosto 2006



3. IMPORTACIONES

- **Importaciones por Uso económico en agosto:** las importaciones alcanzaron durante el mes de agosto el valor record de 3.283 millones de dólares lo que representó una marca máxima en la serie histórica a valores corrientes. Crecieron todos los Usos económicos respecto al mismo mes del año anterior, a excepción de Vehículos automotores de pasajeros, por las mayores cantidades importadas, en un entorno de precios estables. El elevado valor de las importaciones se explicó, en primer lugar, por el principal uso de importación, Bienes intermedios, que registró un elevado crecimiento por las compras de insumos para la industria metalúrgica (mineral de hierro) y la agroindustria (urea, porotos de soja y fosfatos). Le siguió el aumento de las importaciones de Bienes de capital impulsadas por las compras de celulares, aviones -ingresados temporalmente por más de 365 días-, grupos electrógenos y calderas de vapor para la industria del aluminio, camiones y palas cargadoras. Las importaciones de Piezas y accesorios para bienes de capital crecieron por la sostenida demanda de la industria automotriz (partes de carrocerías, motores de émbolo y chasis para automotores). Otro rubro que registró un fuerte incremento de las importaciones en agosto fue el de Combustibles y lubricantes, por las mayores compras de gasóleo, gas natural en estado gaseoso y fuel-oil en un marco de elevados precios. Por último, las importaciones del rubro Bienes de consumo crecieron en especial por las compras de motocicletas y medicamentos. En términos de valor absoluto, los productos relacionados con el complejo automotriz, productos vinculados al complejo energético -fuel-oil, gas-oil y energía eléctrica-, aparatos de telefonía celular, insumos y bienes de capital para la industria agrícola (productos químicos, abonos y tractores), insumos para la industria metalúrgica y los aviones ingresados temporalmente -por un plazo mayor a 365 días-, fueron los más significativos en el mes de agosto de 2006 (véase cuadro 10, pág. 9).

Gráfico 3. Tendencia-ciclo de las importaciones en millones de dólares. Enero 1996-Agosto 2006



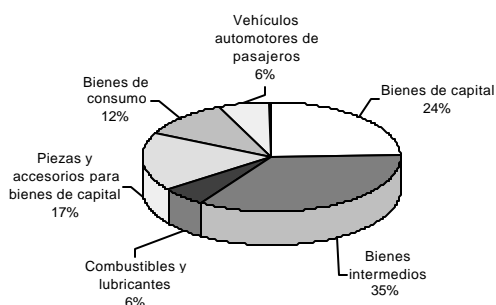
- **Importaciones por Uso económico en los ocho meses:** las importaciones de todos los Usos económicos crecieron en 2006 con respecto a igual período del año anterior. El rubro de mayor crecimiento absoluto fue Bienes de Capital, sobresalieron las compras de celulares, camiones, grupos electrógenos para uso industrial, aviones -ingresados temporalmente por más de 365 días-, computadoras y cosechadoras. Las importaciones de Bienes intermedios - principal uso económico de importación- aumentaron el 10%, destacándose las compras de mineral de hierro, alúmina calcinada y cobre refinado para la industria metalúrgica, abonos minerales para la agroindustria y caucho natural, entre otros insumos industriales. Le siguieron las importaciones de Bienes de consumo que crecieron el 29% y estuvieron compuestas, entre otros productos, por motocicletas, televisores, medicamentos y calzados. Las importaciones de Piezas y accesorios de bienes de capital se incrementaron, principalmente las provenientes de Brasil, por las compras de partes de carrocerías, cajas de cambio, chasis, tubos catódicos para televisores y motores de émbolo. Las importaciones de Vehículos automotores de pasajeros fue el rubro que más se incrementó (30%). Por su parte, las importaciones de Combustibles y lubricantes se incrementaron en valor el 9% debido a los mayores precios registrados, dado que las cantidades importadas disminuyeron en el período. En términos de valor absoluto, los productos que más se importaron en los ocho meses fueron los relacionados con el complejo automotriz, productos vinculados al complejo energético (fuel-oil, energía eléctrica y gas natural en estado gaseoso), aparatos de telefonía celular, insumos y bienes de capital para la industria agrícola

¹ Véase la nota metodológica en página 14.
I. 5.796

(cosechadoras, trilladoras, tractores, abonos y fertilizantes), aviones -ingresados temporalmente por más de 365 días- e insumos de la industria metalúrgica. (véase cuadro 10, pág. 9).

- **Estructura de las importaciones en los ocho meses:** los productos que se importaron en calidad de Bienes intermedios representaron el 35% de las importaciones argentinas, en tanto Bienes de capital fue el rubro que le siguió en importancia con el 24%.

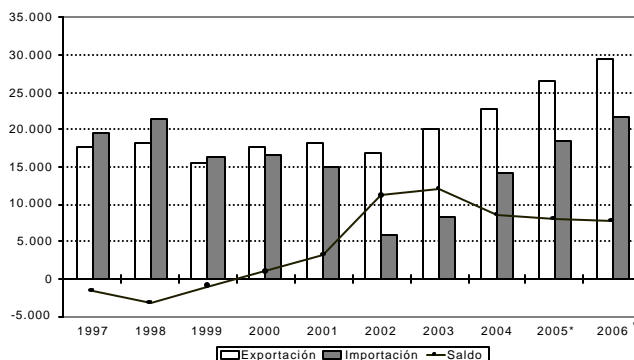
Gráfico 4. Composición de las importaciones. Ocho meses 2006



- **Importaciones desestacionalizadas y tendencia-ciclo:** el valor desestacionalizado del mes de agosto mostró un aumento del 8,1% respecto al mes anterior. Por su parte, la tendencia-ciclo registró este mes una variación porcentual positiva del 1,6% respecto al mes anterior. (véase cuadros 8 y 9, pág. 9 y gráfico 3).

4. INTERCAMBIO COMERCIAL SEGÚN ZONAS ECONÓMICAS

Gráfico 5. Intercambio comercial argentino en millones de dólares. Ocho meses 1997-2006



- **MERCOSUR:** Las exportaciones hacia este bloque, principal socio comercial -mayores exportaciones e importaciones- crecieron en todos los rubros, destacándose las ventas de los Productos primarios, en especial trigo y Mineral de cobre y sus concentrados, y de las Manufacturas de origen industrial, particularmente el Material de transporte terrestre, principalmente con destino a Brasil. El incremento de estos tres rubros explica en conjunto el 68% del aumento de las exportaciones hacia este bloque. Las importaciones provenientes del Mercosur se incrementaron, en particular, por los Bienes intermedios (hematites y estireno), las Piezas y accesorios para bienes de capital y Bienes de Consumo. Durante este mes se volvió a registrar una baja en las importaciones de Vehículos automotores de pasajeros y de Combustibles y lubricantes provenientes de Brasil.
- Durante los ocho meses, las importaciones desde el Mercosur crecieron 14%, principalmente Piezas y accesorios para bienes de capital, Bienes intermedios y Bienes de capital. Mientras las exportaciones aumentaron el 25%, mencionando por orden de importancia las ventas de Manufacturas de origen industrial (Material de transporte terrestre y Productos químicos y conexos), Combustibles y energía (nafta para petroquímica, fuel-oil y butanos licuados), Productos primarios (trigo y Mineral de cobre y sus concentrados) y las Manufacturas de origen agropecuario (Pescados y mariscos elaborados y Preparados de legumbres hortalizas y frutas) hacia Brasil.
- **UNION EUROPEA:** El intercambio comercial con el segundo bloque en importancia, arrojó un saldo comercial de u\$s 160 millones. Las exportaciones hacia este bloque crecieron impulsadas particularmente por los Productos primarios (Pescados y mariscos sin elaborar hacia España e Italia y Mineral de cobre hacia Alemania). Las importaciones aumentaron por las mayores compras de Bienes de capital (calderas de Portugal y grupos electrógenos de Alemania), Bienes Intermedios y Bienes de consumo (medicamentos de Alemania y Dinamarca).
- En los ocho meses el comercio con este bloque arrojó un saldo de u\$s 1.599 millones. Las exportaciones aumentaron el 16% lideradas por las mayores compras de Residuos y desperdicios de la industria alimenticia de Países Bajos, Polonia, Reino Unido e Italia y de Grasas y aceites vegetales (aceite de soja a Italia y Países Bajos) y de Mineral de cobre y sus concentrados de Alemania y España. Las importaciones provenientes de este origen aumentaron el 13%, impulsadas principalmente por Bienes de capital y Bienes intermedios.

- **ASEAN, Corea Republicana, China, Japón e India:** El intercambio con el bloque -tercero en importancia- registró un saldo comercial de u\$s 97 millones. Las importaciones desde este origen aumentaron principalmente por las compras de Bienes de Consumo (motocicletas a China, televisores LCD a Taiwán y medicamentos a Japón), Bienes de capital (pórticos móviles, celulares y videocámaras a China), Piezas y accesorios para bienes de capital (partes de turbinas de gas y electrodos de los utilizados en hornos a Japón) y Bienes intermedios. Mientras las exportaciones hacia esta zona disminuyeron por las menores exportaciones de porotos de soja a China.
- Para los ocho meses, el intercambio comercial con este bloque registró un saldo positivo de u\$s 1.132 millones. Las exportaciones se vieron impulsadas por las ventas de Combustibles y energía, en especial Petróleo crudo a China y butanos y propano licuados a Japón, y por las Manufacturas de origen agropecuarios, donde se destacaron las ventas de aceite de soja a India y harinas y pellets de aceite de soja a Corea Republicana. Las importaciones desde este origen aumentaron principalmente por las compras de Bienes de consumo, Piezas y accesorios para bienes de capital, Bienes de capital e intermedios de China.
- **NAFTA:** Las importaciones desde este origen aumentaron con respecto a igual mes del año anterior, en especial Bienes de capital (aviones ingresados temporalmente, por más de 365 días, laminadores para papel y camiones para sondeo o perforación de Estados Unidos), Bienes intermedios (insumos para la agroindustria de Estados Unidos y México) y Bienes de consumo. Por su parte las exportaciones disminuyeron por las menores ventas de Combustibles y energía, en particular Petróleo crudo y gasolinas excluidas de aviación hacia Estados Unidos. De este modo se registró un déficit comercial de u\$s 30 millones.
- En los ocho meses, el intercambio comercial con el bloque arrojó un saldo de u\$s 320 millones. Las exportaciones crecieron 1%, impulsadas por el incremento de las ventas de las Manufacturas de origen industrial, destacándose los vehículos para transporte de mercancías a México, productos químicos orgánicos (tolueno y xilenos a Estados Unidos), productos intermedios de otros aceros aleados y Piedras y metales preciosos y sus manufacturas a Canadá y tubos sin costura a México, Estados Unidos y Canadá. Dentro de los Productos primarios sobresalieron las ventas de maíz para siembra a Estados Unidos y México y Mineral de cobre y sus concentrados a Canadá. También aumentaron las Manufacturas de origen agropecuario hacia este destino, impulsadas por las preparaciones alimenticias a base de cereales y leche a México y jugo de manzana y vinos a Estados Unidos y Canadá. Las importaciones crecieron el 8%, debido al incremento de los Bienes de Capital, Vehículos automotores de pasajeros y Bienes de consumo.
- **CHILE:** Nuevamente el mayor superávit comercial se registró con Chile alcanzando los u\$s 405 millones de dólares, con exportaciones que aumentaron el 15% durante el mes. Se destacaron las ventas de Manufacturas de origen industrial, vehículos para transporte de pasajeros y productos planos laminados de hierro. (véase cuadro 11, cuadro 12.1 pág. 10 y cuadro 13.1 pág. 11).
- En los ocho meses Chile sigue registrando el saldo comercial más alto alcanzando los u\$s 2.570 millones de dólares. El incremento de las exportaciones hacia este país se observó en todos los rubros, a excepción de Combustibles y energía, destacándose las mayores ventas de Manufacturas de origen industrial (Material de transporte terrestre, Plásticos y sus manufacturas, productos planos y laminados de hierro y aleaciones de aluminio), Productos primarios (trigo y maíz) y Manufacturas de origen agropecuario (Productos lácteos, Grasas y aceites, Residuos y desperdicios de la industria alimenticia).
- Por último, los principales destinos en términos de valor absoluto de las exportaciones fueron Brasil, Chile, Estados Unidos, China y España. Los principales países de origen de las importaciones fueron Brasil, Estados Unidos, China, Alemania, México e Italia. (véase cuadro 11 pág. 10, cuadro 12.2 pág. 11 y cuadro 13.2 pág.12).
- **Estructura del Intercambio comercial en los ocho meses:** en los gráficos 6 y 7 se puede apreciar la participación de los diferentes socios comerciales en las exportaciones argentinas y la de los principales proveedores para los ocho meses de 2006.

Gráfico 6. Exportaciones según destino.
Ocho meses 2006

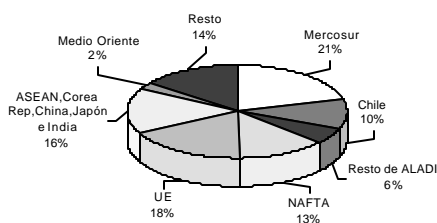
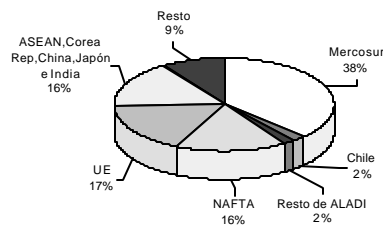


Gráfico 7. Importaciones según origen.
Ocho meses 2006



Cuadro 2. Exportaciones mensuales en millones de dólares, serie desestacionalizada.
Enero 1996-Agosto 2006

Años	Ene	Feb	Mar	Abr	May	Jun	Jul	Ago	Sep	Oct	Nov	Dic
Mill.de dls.												
1996	1.754	1.656	1.908	1.888	1.983	1.966	2.073	2.147	2.001	2.167	2.113	2.155
1997	2.288	2.272	2.007	2.226	2.145	1.993	2.190	2.224	2.295	2.464	2.226	2.101
1998	2.144	2.283	2.236	2.289	2.211	2.312	2.220	2.247	2.318	2.127	2.038	2.008
1999	1.877	1.848	1.983	1.865	1.920	1.882	1.840	1.970	1.895	2.022	2.074	2.131
2000	2.112	2.075	2.172	2.190	2.203	2.123	2.271	2.074	2.184	2.181	2.249	2.506
2001	2.346	2.213	2.085	2.233	2.166	2.306	2.219	2.376	2.244	2.125	2.149	2.079
2002	2.047	2.114	2.228	2.004	1.989	2.060	2.077	2.086	2.324	2.334	2.259	2.128
2003	2.451	2.506	2.392	2.262	2.668	2.680	2.635	2.283	2.370	2.522	2.609	2.563
2004	2.625	2.754	2.772	2.807	2.956	2.766	2.869	2.808	3.016	2.985	3.155	3.062
2005	3.169	3.057	3.156	3.300	3.169	3.239	3.439	3.557	3.464	3.534	3.353	3.670
2006	3.553	3.585	3.671	3.596	3.547	3.640	3.621	3.902				

Cuadro 3. Exportaciones mensuales en millones de dólares, tendencia-ciclo.
Enero 1996-Agosto 2006

Años	Ene	Feb	Mar	Abr	May	Jun	Jul	Ago	Sep	Oct	Nov	Dic
Mill.de dls.												
1996	1.777	1.811	1.850	1.891	1.933	1.977	2.020	2.063	2.104	2.141	2.172	2.195
1997	2.207	2.209	2.203	2.194	2.187	2.185	2.189	2.197	2.207	2.215	2.219	2.221
1998	2.226	2.234	2.245	2.256	2.264	2.262	2.248	2.218	2.175	2.122	2.066	2.012
1999	1.965	1.929	1.905	1.891	1.888	1.893	1.908	1.933	1.966	2.005	2.046	2.086
2000	2.121	2.149	2.168	2.179	2.183	2.182	2.180	2.182	2.188	2.198	2.209	2.217
2001	2.221	2.224	2.226	2.232	2.240	2.248	2.248	2.238	2.218	2.189	2.157	2.127
2002	2.100	2.080	2.067	2.062	2.068	2.087	2.120	2.165	2.219	2.277	2.336	2.391
2003	2.441	2.486	2.524	2.552	2.568	2.571	2.565	2.555	2.546	2.545	2.561	2.592
2004	2.637	2.687	2.735	2.778	2.815	2.846	2.876	2.909	2.947	2.986	3.026	3.063
2005	3.098	3.134	3.173	3.217	3.268	3.322	3.376	3.426	3.468	3.501	3.527	3.548
2006	3.566	3.582	3.602	3.625	3.654	3.687	3.724	3.758				

Cuadro 4. Variación porcentual con respecto al año anterior de los valores, precios y cantidades de las exportaciones e importaciones. Ocho meses 2006

Rubros	Variación % respecto a igual período del año 2005		
	Valor	Precio	Cantidad
Exportación	12	7	4
Productos primarios	-1	6	-7
Manufacturas de origen agropecuario	13	3	10
Manufacturas de origen industrial	21	7	13
Combustibles y energía	9	30	-16
Importación	17	3	14
Bienes de capital	24	-1	25
Bienes intermedios	10	5	4
Combustibles y lubricantes	9	19	-9
Piezas y accesorios para bienes de capital	18	2	15
Bienes de consumo, incluido vehículos automotores de pasajeros	29	6	22
Bienes de consumo	29	.	.
Vehículos automotores de pasajeros	30	.	.
Resto	-13	.	.

Cuadro 5. Diferencias de valor significativas en la exportación de algunos productos seleccionados,
en millones de dólares. Ocho meses

Productos seleccionados	Ocho meses		Diferencias absolutas
	2005*	2006 ^e	
	Mill.de dls.		
Total	26.477	29.553	3.076
Subtotal de productos seleccionados	15.143	15.667	524
Harina y "pellets" de la extracción de aceite de soja	2.464	2.902	438
Aceite de soja, en bruto	1.387	1.722	335
Vehículos automóviles para el transporte de personas	467	800	333
Vehículos automóviles para el transporte de mercancías	634	847	213
Gas de petróleo y demás hidrocarburos gaseosos	753	948	195
Tubos y perfiles huecos sin costura de hierro o acero	455	635	180
Camarones y langostinos	71	251	180
Naftas	378	537	159
Leche entera en polvo	224	264	40
Miel	86	110	24
Gasolinas	783	801	18
Porotos de soja, excluido para siembra	1.962	1.349	-613
Petróleo crudo	1.731	1.498	-233
Maíz, excluido para siembra, en grano	951	764	-187
Productos laminados planos de hierro o acero sin alear	338	162	-176
Trigo, excluido duro, excluido para siembra	1.002	873	-129
Carne bovina deshuesada, refrigerada y congelada	719	599	-120
Aceite de girasol	522	443	-79
Limonas	142	113	-29
Gasoil	74	49	-25
Resto	11.334	13.886	2.552

Cuadro 6. Exportaciones e importaciones en millones de dólares, según Grandes rubros y uso económico y variación porcentual. Agosto y ocho meses

Rubros	Agosto			Ocho meses		
	2005*	2006 ^e	Var.%	2005*	2006 ^e	Var.%
	Mill.de dls.			Mill.de dls.		
EXPORTACIÓN						
Total	3.820	4.232	11	26.477	29.553	12
Productos primarios	756	832	10	5.926	5.874	-1
Manufacturas de origen agropecuario	1.293	1.388	7	8.485	9.593	13
Manufacturas de origen industrial	1.068	1.387	30	7.573	9.188	21
Combustibles y energía	702	626	-11	4.492	4.897	9
IMPORTACIÓN						
Total	2.626	3.283	25	18.521	21.743	17
Bienes de capital	630	824	31	4.227	5.231	24
Bienes intermedios	928	1.126	21	6.949	7.649	10
Combustibles y lubricantes	128	223	74	1.111	1.208	9
Piezas y accesorios para bienes de capital	436	548	26	3.166	3.723	18
Bienes de consumo	286	375	31	1.947	2.512	29
Vehículos automotores de pasajeros	205	178	-13	1.031	1.342	30
Resto	12	9	-25	90	78	-13

Cuadro 7. Exportaciones en millones de dólares y variación porcentual, según principales rubros. Agosto y ocho meses

Rubros	Agosto			Ocho meses		
	2005*	2006 ^e	Var. %	2005*	2006 ^e	Var. %
	Mill.de dls.			Mill.de dls.		
Total	3.820	4.232	11	26.477	29.553	12
Productos primarios	756	832	10	5.926	5.874	-1
Animales vivos	1	1	-	10	10	-
Pescados y mariscos sin elaborar	24	116	383	344	570	66
Miel	10	15	50	86	110	28
Hortalizas y legumbres sin elaborar	19	22	16	156	168	8
Frutas frescas	51	55	8	581	561	-3
Cereales	201	290	44	2.073	1.822	-12
Semillas y frutos oleaginosos	285	139	-51	2.067	1.467	-29
Tabaco sin elaborar	33	35	6	156	148	-5
Lanas sucias	2	1	-50	27	21	-22
Fibra de algodón	2	--	-98	17	--	-98
Mineral de cobre y sus concentrados	121	149	23	355	925	161
Resto de productos primarios	8	10	25	55	70	27
Manufacturas de origen agropecuario (MOA)	1.293	1.388	7	8.485	9.593	13
Carnes y sus preparados	132	164	24	1.042	923	-11
Pescados y mariscos elaborados	27	33	22	231	273	18
Productos lácteos	45	54	20	368	443	20
Otros productos de origen animal	4	4	-	22	25	14
Frutas secas o procesadas	10	14	40	50	73	46
Café, té, yerba mate y especias	5	6	20	48	54	13
Productos de molinería	8	8	-	60	60	-
Grasas y aceites	387	388	-	2.235	2.507	12
Azúcar y artículos de confitería	29	19	-34	101	139	38
Preparados de hortalizas, legumbres y frutas	52	63	21	315	401	27
Bebidas, líquidos alcohólicos y vinagre	32	39	22	214	262	22
Residuos y desperdicios de la industria alimenticia	403	411	2	2.621	3.106	19
Extractos, curtientes y tintóreos	3	4	33	23	30	30
Pieles y cueros	76	80	5	554	601	8
Lanas elaboradas	9	14	56	89	100	12
Resto de MOA	69	86	25	511	596	17
Manufacturas de origen industrial (MOI)	1.068	1.387	30	7.573	9.188	21
Productos químicos y conexos	207	250	21	1.458	1.634	12
Materias plásticas y sus manufacturas	104	104	-	776	785	1
Caucho y sus manufacturas	24	30	25	162	204	26
Manufacturas de cuero, marroquinería	9	9	-	69	77	12
Papel, cartón, impresos y publicaciones	47	54	15	325	364	12
Textiles y confecciones	25	28	12	189	195	3
Calzado y sus partes componentes	3	3	-	19	22	16
Manufacturas de piedra, yeso, vidrio	11	16	45	92	109	18
Piedras, metales preciosos, monedas	11	55	400	96	315	228
Metales comunes y sus manufacturas	191	240	26	1.508	1.589	5
Máquinas y aparatos, material eléctrico	104	132	27	837	941	12
Material de transporte terrestre	305	366	20	1.754	2.409	37
Vehíc.de navegación-aérea, marítima y fluvial	1	59	///	61	251	311
Resto de MOI	27	40	48	228	294	29
Combustibles y energía	702	626	-11	4.492	4.897	9
Petróleo crudo	286	229	-20	1.731	1.498	-13
Carburantes	283	223	-21	1.762	2.136	21
Grasas y aceites lubricantes	13	15	15	82	115	40
Gas de petróleo y otros hidrocarburos	106	129	22	753	948	26
Energía eléctrica	6	19	217	83	131	58
Resto de combustibles	8	10	25	81	69	-15

Cuadro 8. Importaciones mensuales en millones de dólares. Serie desestacionalizada.
Enero 1996-Agosto 2006

Años	Ene	Feb	Mar	Abr	May	Jun	Jul	Ago	Sep	Oct	Nov	Dic
Mill.de dls.												
1996	1.751	1.765	1.864	1.857	1.890	2.085	2.115	2.136	1.939	2.119	2.050	2.190
1997	2.431	2.297	2.330	2.479	2.582	2.448	2.530	2.575	2.655	2.648	2.813	2.664
1998	2.744	2.559	2.745	2.781	2.713	2.743	2.807	2.620	2.554	2.466	2.401	2.245
1999	2.176	2.139	2.072	1.915	1.997	2.117	2.124	2.151	2.134	2.153	2.168	2.361
2000	2.119	2.155	2.093	2.068	2.110	2.060	2.121	2.078	2.050	2.129	2.063	2.235
2001	2.088	2.011	2.076	2.031	1.967	1.723	1.656	1.614	1.485	1.349	1.230	1.089
2002	980	883	790	568	740	688	653	630	712	726	764	856
2003	913	1.031	1.035	1.162	1.033	1.085	1.116	1.076	1.248	1.300	1.350	1.503
2004	1.783	1.677	1.663	1.706	1.826	1.914	1.897	1.902	1.958	1.967	2.061	2.094
2005	2.132	2.137	2.264	2.403	2.451	2.597	2.329	2.411	2.391	2.484	2.553	2.537
2006	2.480	2.605	2.696	2.726	2.742	2.739	2.827	3.055				

Cuadro 9. Importaciones mensuales en millones de dólares. Serie de la tendencia-ciclo.
Enero 1996-Agosto 2006

Años	Ene	Feb	Mar	Abr	May	Jun	Jul	Ago	Sep	Oct	Nov	Dic
Mill.de dls.												
1996	1.747	1.790	1.839	1.892	1.946	1.996	2.038	2.073	2.100	2.126	2.156	2.194
1997	2.241	2.296	2.352	2.406	2.455	2.499	2.541	2.582	2.623	2.663	2.701	2.733
1998	2.757	2.771	2.777	2.771	2.754	2.723	2.676	2.615	2.541	2.457	2.370	2.286
1999	2.210	2.149	2.104	2.078	2.068	2.073	2.088	2.109	2.131	2.148	2.159	2.162
2000	2.157	2.147	2.134	2.121	2.110	2.101	2.095	2.092	2.092	2.095	2.097	2.097
2001	2.087	2.066	2.028	1.972	1.898	1.808	1.706	1.593	1.472	1.346	1.218	1.094
2002	980	880	799	739	700	679	676	689	715	753	799	849
2003	899	944	983	1.017	1.051	1.090	1.136	1.192	1.256	1.326	1.399	1.472
2004	1.542	1.610	1.675	1.736	1.792	1.843	1.890	1.933	1.973	2.013	2.056	2.104
2005	2.157	2.213	2.270	2.324	2.370	2.407	2.435	2.458	2.480	2.504	2.531	2.562
2006	2.595	2.629	2.665	2.702	2.744	2.789	2.837	2.882				

Cuadro 10. Importaciones en millones de dólares y variación porcentual por
Uso económico. Agosto y ocho meses

Uso económico	Agosto			Ocho meses		
	2005*	2006 ^e	Variación	2005*	2006 ^e	Variación
	Mill.de dls.			Mill.de dls.		
			%			%
Total general	2.626	3.283	25	18.521	21.743	17
Bienes de capital	630	824	31	4.227	5.231	24
Bienes de capital (excepto el equipo de transporte)	488	651	33	3.284	4.176	27
Equipo de transporte, industrial	142	173	22	943	1.054	12
Bienes intermedios	928	1.126	21	6.949	7.649	10
Suministros industriales	906	1.099	21	6.714	7.436	11
Alimentos y bebidas, destinados principalmente a la industria	22	27	23	235	213	-9
Combustibles y lubricantes básicos y elaborados	128	223	74	1.111	1.208	9
Piezas y accesorios para bienes de capital	436	548	26	3.166	3.723	18
Bienes de consumo	286	375	31	1.947	2.512	29
Bienes de consumo no especificados duraderos	65	82	26	392	526	34
Bienes de consumo no especificados semiduraderos	77	107	39	527	696	32
Bienes de consumo no especificados no duraderos	97	125	29	699	846	21
Alimentos y bebidas básicos para el hogar	8	10	25	60	63	5
Alimentos y bebidas elaborados para el hogar	27	30	11	205	237	16
Materiales de transporte y accesorios - no industriales	11	22	100	64	145	127
Vehículos automotores de pasajeros	205	178	-13	1.031	1.342	30
Resto	12	9	-25	90	78	-13

Cuadro 11. Balanza comercial en millones de dólares, por zonas económicas y países seleccionados.
Agosto y ocho meses 2006 y variación respecto a igual período de 2005

Zonas económicas y países seleccionados	Agosto					Ocho meses				
	Exportación		Importación		Saldo	Exportación		Importación		Saldo
	Mill. dls.	Var. %	Mill. dls.	Var. %		Mill. dls.	Var. %	Mill. dls.	Var. %	Mill. dls.
Total	4.232	11	3.283	25	949	29.553	12	21.743	17	7.810
Mercosur	883	31	1.221	14	-337	6.124	25	8.117	14	-1.993
Chile	463	15	58	4	405	2.973	5	402	12	2.570
Resto de ALADI	211	3	65	76	145	1.702	26	367	26	1.336
NAFTA	471	-15	500	25	-30	3.840	1	3.521	8	320
UE	707	8	547	27	160	5.293	16	3.694	13	1.599
ASEAN, Corea Republicana, China, Japón e India	646	-2	549	34	97	4.694	3	3.561	32	1.132
Medio Oriente	103	-9	15	114	88	665	-11	62	27	603
Resto	748	36	328	56	420	4.261	14	2.019	38	2.242

Cuadro 12.1. Exportaciones en millones de dólares y variación porcentual, por Grandes rubros según zonas económicas y países seleccionados. Agosto

Zonas económicas y países seleccionados	Grandes rubros														
	Total			Productos primarios			Manufacturas de origen agropecuario			Manufacturas de origen industrial			Combustibles y energía		
	2005*	2006 ^e	Var.	2005*	2006 ^e	Var.	2005*	2006 ^e	Var.	2005*	2006 ^e	Var.	2005*	2006 ^e	Var.
	Mill.de dls.	%		Mill.de dls.	%		Mill.de dls.	%		Mill.de dls.	%		Mill.de dls.	%	
Total	3.820	4.232	11	756	832	10	1.293	1.388	7	1.068	1.387	30	702	626	-11
Mercosur	675	883	31	81	163	101	78	90	15	427	508	19	89	122	37
Chile	402	463	15	20	22	10	49	57	16	98	195	99	235	189	-20
Resto de ALADI	204	211	3	18	18	-	71	67	-6	102	117	15	13	9	-31
NAFTA	556	471	-15	21	19	-10	116	121	4	190	245	29	230	85	-63
UE	657	707	8	156	246	58	390	369	-5	93	90	-3	18	2	-89
ASEAN	184	251	36	83	113	36	83	128	54	19	10	-47	-	-	-
China ⁽¹⁾	294	261	-11	187	90	-52	89	90	1	19	15	-21	--	67	///
Corea Republicana	30	19	-37	1	1	-	24	15	-38	5	3	-40	-	-	-
Japón	29	37	28	4	9	125	12	17	42	13	12	-8	-	-	-
India	124	79	-36	35	--	-99	86	75	-13	3	3	-	-	--	///
Medio Oriente	113	103	-9	41	29	-29	52	42	-19	21	32	52	-	--	///
Resto	549	748	36	110	122	11	243	318	31	80	156	95	117	151	29

⁽¹⁾ Incluye Hong Kong y Macao.

Cuadro 12.2. Exportaciones en millones de dólares y variación porcentual, por Grandes rubros según zonas económicas y países seleccionados. Ocho meses

Zonas económicas y países seleccionados	Grandes rubros														
	Total			Productos primarios			Manufacturas de origen agropecuario			Manufacturas de origen industrial			Combustibles y energía		
	2005*	2006 ^e	Var.	2005*	2006 ^e	Var.	2005*	2006 ^e	Var.	2005*	2006 ^e	Var.	2005*	2006 ^e	Var.
	Mill.de dls.		%	Mill.de dls.		%	Mill.de dls.		%	Mill.de dls.		%	Mill.de dls.		%
Total	26.477	29.553	12	5.926	5.874	-1	8.485	9.593	13	7.573	9.188	21	4.492	4.897	9
Mercosur	4.882	6.124	25	693	948	37	554	664	20	2.886	3.497	21	749	1.015	36
Chile	2.824	2.973	5	131	204	56	349	410	17	829	1.010	22	1.515	1.349	-11
Resto de ALADI	1.355	1.702	26	208	280	35	396	482	22	672	856	27	79	83	5
NAFTA	3.804	3.840	1	175	239	37	732	786	7	1.448	1.594	10	1.449	1.221	-16
UE	4.575	5.293	16	1.208	1.514	25	2.615	3.064	17	721	655	-9	31	60	94
ASEAN	1.178	1.203	2	461	459	-	620	657	6	94	62	-34	3	25	///
China ⁽¹⁾	2.472	2.239	-9	1.535	1.130	-26	676	605	-11	114	93	-18	146	412	182
Corea Republicana	195	302	55	32	112	250	130	177	36	33	13	-61	-	-	-
Japón	161	275	71	23	94	309	66	83	26	72	63	-13	--	35	///
India	538	674	25	37	91	146	484	560	16	17	23	35	--	--	159
Medio Oriente	750	665	-11	345	159	-54	291	240	-18	114	266	133	--	--	-38
Resto	3.742	4.261	14	1.079	645	-40	1.572	1.864	19	571	1.056	85	520	696	34

Cuadro 13.1 Importaciones en millones de dólares y variación porcentual por Uso económico, según zonas económicas y países seleccionados. Agosto

Zonas económicas y países seleccionados	Uso económico											
	Total			Bienes de capital			Bienes intermedios			Combustibles y lubricantes		
	2005*	2006 ^e	Var.	2005*	2006 ^e	Var.	2005*	2006 ^e	Var.	2005*	2006 ^e	Var.
	Mill.de dls.		%	Mill.de dls.		%	Mill.de dls.		%	Mill.de dls.		%
Total	2.626	3.283	25	630	824	31	928	1.126	21	128	223	74
Mercosur	1.074	1.221	14	271	282	4	360	473	31	49	22	-55
Chile	56	58	4	2	1	-50	27	37	37	16	4	-75
Resto de ALADI	37	65	76	--	--	-20	8	10	25	19	43	126
NAFTA	400	500	25	117	184	57	175	189	8	7	13	86
UE	431	547	27	98	167	70	167	186	11	5	5	-
ASEAN	71	92	30	19	22	16	18	25	39	--	--	///
China ⁽¹⁾	209	296	42	67	96	43	55	71	29	--	--	///
Corea Republicana	41	37	-10	14	13	-7	16	12	-25	--	--	--
Japón	69	87	26	21	24	14	13	12	-8	--	--	27
India	20	37	85	--	1	187	13	15	15	-	11	///
Medio Oriente	7	15	114	2	4	100	3	9	200	-	--	///
Resto	210	328	56	20	30	50	72	86	19	32	125	291

Cuadro 13.1. (conclusión)

Zonas económicas y países seleccionados	Uso económico											
	Piezas y accesorios para bienes de capital			Bienes de consumo			Vehículos automotores de pasajeros			Resto		
	2005*	2006 ^e	Var.	2005*	2006 ^e	Var.	2005*	2006 ^e	Var.	2005*	2006 ^e	Var.
	Mill.de dls.		%	Mill.de dls.		%	Mill.de dls.		%	Mill.de dls.		%
Total	436	548	26	286	375	31	205	178	-13	12	9	-25
Mercosur	127	185	46	100	123	23	167	136	-19	--	--	219
Chile	3	5	67	8	11	38	-	--	///	-	-	-
Resto de ALADI	1	1	-	9	11	22	-	-	-	-	-	-
NAFTA	60	61	2	31	38	23	11	16	45	--	--	///
UE	94	107	14	51	67	31	15	16	7	--	--	-65
ASEAN	24	32	33	11	13	18	-	-	-	-	--	///
China ⁽¹⁾	36	49	36	51	79	55	--	1	///	--	-	-100
Corea Republicana	7	7	-	3	2	-33	1	3	200	-	-	-
Japón	28	38	36	4	9	125	3	4	33	-	-	-
India	4	4	-	2	5	150	-	--	///	-	-	-
Medio Oriente	1	1	-	1	1	-	-	-	-	-	-	-
Resto	52	59	13	15	17	13	7	2	-71	11	8	-27

⁽¹⁾ Incluye Hong Kong y Macao.

Cuadro 13.2. Importaciones en millones de dólares y variación porcentual por Uso económico según zonas económicas y países seleccionados. Ocho meses

Zonas económicas y países seleccionados	Uso económico											
	Total			Bienes de capital			Bienes intermedios			Combustibles y lubricantes		
	2005*	2006 ^e	Var.	2005*	2006 ^e	Var.	2005*	2006 ^e	Var.	2005*	2006 ^e	Var.
	Mill. de dls.		%	Mill. de dls.		%	Mill. de dls.		%	Mill. de dls.		%
Total	18.521	21.743	17	4.227	5.231	24	6.949	7.649	10	1.111	1.208	9
Mercosur	7.147	8.117	14	1.571	1.783	13	2.883	3.121	8	314	199	-37
Chile	359	402	12	24	9	-63	228	272	19	30	25	-17
Resto de ALADI	292	367	26	2	2	-	67	75	12	164	216	32
NAFTA	3.246	3.521	8	1.017	1.222	20	1.315	1.296	-1	137	112	-18
UE	3.275	3.694	13	720	996	38	1.223	1.334	9	100	43	-57
ASEAN	487	624	28	110	143	30	132	178	35	--	--	-100
China ⁽¹⁾	1.303	1.863	43	377	567	50	362	454	25	27	--	-100
Corea Rep.	266	292	10	107	71	-34	93	110	18	--	--	63
Japón	471	588	25	138	164	19	94	96	2	1	1	-
India	164	195	19	5	8	60	108	117	8	9	11	22
Medio Oriente	49	62	27	14	21	50	22	29	32	--	--	127
Resto	1.463	2.019	38	142	244	72	423	568	34	328	602	84

Cuadro 13.2. (conclusión)

Zonas económicas y países seleccionados	Uso económico											
	Piezas y accesorios para bienes de capital			Bienes de consumo			Vehículos automotores de pasajeros			Resto		
	2005*	2006 ^e	Var.	2005*	2006 ^e	Var.	2005*	2006 ^e	Var.	2005*	2006 ^e	Var.
	Mill. de dls.		%	Mill. de dls.		%	Mill. de dls.		%	Mill. de dls.		%
Total	3.166	3.723	18	1.947	2.512	29	1.031	1.342	30	90	78	-13
Mercosur	856	1.211	41	666	802	20	855	999	17	1	2	100
Chile	21	29	38	55	67	22	-	--	///	-	-	-
Resto de ALADI	5	7	40	55	68	24	--	--	20	-	-	-
NAFTA	475	463	-3	246	292	19	51	137	169	4	1	-75
UE	787	748	-5	368	440	20	75	133	77	1	1	-
ASEAN	168	196	17	77	107	39	--	-	-100	-	--	///
China ⁽¹⁾	221	329	49	314	508	62	1	4	300	--	--	-92
Corea Republicana	45	75	67	14	20	43	7	16	129	--	--	-9
Japón	189	236	25	30	57	90	19	33	74	-	--	///
India	25	29	16	18	30	67	-	--	///	-	-	-
Medio Oriente	8	7	-13	4	5	25	-	--	///	--	--	-23
Resto	365	393	8	99	117	18	23	20	-13	83	74	-11

⁽¹⁾ Incluye Hong Kong y Macao.

Cuadro 14. Exportaciones a Brasil en millones de dólares y variación porcentual, según principales rubros. Agosto y ocho meses

Rubros	Exportaciones a Brasil					
	Agosto			Ocho meses		
	2005*	2006 ^e	Variación %	2005*	2006 ^e	Variación %
	Mill. de dls.			Mill. de dls.		
Total	559	732	31	4.043	4.956	23
Productos primarios	72	155	115	647	892	38
Animales vivos	--	--	7	--	--	53
Pescados y mariscos sin elaborar	--	1	91	4	6	50
Miel	-	-	-	-	-	-
Hortalizas y legumbres sin elaborar	9	5	-44	89	81	-9
Frutas frescas	5	8	60	49	77	57
Cereales	54	106	96	471	635	35
Semillas y frutos oleaginosos	--	--	///	3	2	-33
Tabaco sin elaborar	--	--	-100	3	4	33
Lanas sucias	-	-	-	-	-	-
Fibra de algodón	-	-	-	2	-	-100
Mineral de cobre y sus concentrados	-	32	///	15	76	407
Resto de productos primarios	3	3	-	11	12	9
Manufacturas de origen agropecuario (MOA)	57	68	19	418	496	19
Carnes y sus preparados	2	4	100	21	18	-14
Pescados y mariscos elaborados	4	4	-	40	53	33
Productos lácteos	5	5	-	45	51	13
Otros productos de origen animal	--	--	-6	2	1	-50
Frutas secas o procesadas	4	4	-	12	15	25
Café, té, yerba mate y especias	--	--	80	1	1	-
Productos de molinería	6	6	-	43	41	-5
Grasas y aceites	2	5	150	17	29	71
Azúcar y artículos de confitería	--	--	-51	2	2	-
Preparados de hortalizas, legumbres y frutas	10	11	10	67	77	15
Bebidas, líquidos alcohólicos y vinagre	3	3	-	15	19	27
Residuos y desperdicios de la industria alimenticia	--	1	28	4	4	-
Extractos, curtientes y tintóreos	--	--	8	1	2	100
Piel y cueros	2	3	50	22	21	-5
Lanas elaboradas	--	--	-36	1	1	-
Resto de MOA	18	21	17	126	161	28
Manufacturas de origen industrial (MOI)	357	424	19	2.391	2.804	17
Productos químicos y conexos	74	86	16	461	505	10
Materias plásticas y sus manufacturas	54	44	-19	433	353	-18
Caucho y sus manufacturas	13	15	15	88	103	17
Manufacturas de cuero, marroquinería	--	--	///	1	1	-
Papel, cartón, impresos y publicaciones	10	13	30	63	80	27
Textiles y confecciones	11	12	9	92	90	-2
Calzado y sus partes componentes	--	--	69	1	--	-42
Manufacturas de piedra, yeso, vidrio	1	1	-	7	8	14
Piedras, metales preciosos, monedas	--	--	///	--	--	-61
Metales comunes y sus manufacturas	20	21	5	144	161	12
Máquinas y aparatos, material eléctrico	39	41	5	294	301	2
Material de transporte terrestre	129	186	44	773	1.163	50
Vehíc.de navegación-aérea, marítima y fluvial	--	--	-40	1	--	-65
Resto de MOI	4	5	25	34	38	12
Combustibles y energía	74	85	15	586	764	30
Petróleo crudo	15	-	-100	69	--	-100
Carburantes	52	72	38	379	546	44
Grasas y aceites lubricantes	3	3	-	17	26	53
Gas de petróleo y otros hidrocarburos	4	9	125	100	184	84
Energía eléctrica	-	-	-	17	2	-88
Resto de combustibles	--	1	188	3	6	100

Cuadro 15. - Importaciones desde Brasil en millones de dólares y variación porcentual, por uso económico. Agosto y ocho meses de 2005 y 2006

Rubros	Importaciones desde Brasil					
	Agosto			Ocho meses		
	2005*	2006 ^e	Variación %	2005*	2006 ^e	Variación %
	Mill.de dls.			Mill.de dls.		
Total	1.020	1.150	13	6.664	7.598	14
Bienes de Capital	269	278	3	1.564	1.757	12
Bienes Intermedios	337	437	30	2.635	2.873	9
Combustibles y Lubricantes	30	2	-93	162	39	-76
Piezas y Accesorios para Bienes de Capital	123	181	47	830	1.183	42
Bienes de Consumo	94	115	23	617	746	21
Vehículos Automotores de Pasajeros	167	136	-19	855	998	17
Resto	--	--	219	1	2	78

Cuadro 16. Valores unitarios trimestrales, de productos seleccionados exportados, en dólares por tonelada. II trimestre 2004-II trimestre 2006

Productos seleccionados	Trimestres								
	II/04	III/04	IV/04	I/05	II/05	III/05	IV/05	I/06	II/06
Trigo excluido duro, morcajo, n.e.p.	155	133	118	113	130	139	133	135	143
Maíz en grano	119	108	93	85	89	99	98	103	110
Porotos de soja excluido para siembra	276	252	226	215	224	239	236	229	220
Aceite de soja en bruto, incluso desgomado	574	503	480	463	469	453	446	442	462
Aceite de girasol en bruto	592	548	612	592	603	609	528	502	544
Carne bovina deshuesada, fresca o refrigerada	5.781	4.721	4.118	4.145	5.307	4.357	4.457	5.443	8.756
Carne bovina deshuesada, congelada	1.668	1.755	1.763	1.777	1.883	2.029	1.951	2.167	2.416
Preparaciones bovinas	2.310	2.277	2.184	2.037	2.342	2.453	2.613	2.526	2.791
Azúcar de caña en bruto, sin aromatizar ni colorear	387	338	239	391	417	242	211	322	306
Harina y "pellets" de la extracción de aceite de soja	236	180	155	165	184	196	182	185	176
Aceites crudos de petróleo	232	260	278	271	286	384	397	390	445
Naftas para petroquímica	345	389	391	418	437	504	504	523	525
Gasolinas excluido de aviación	396	400	379	429	504	670	491	500	577
Gas natural en estado gaseoso	88	98	86	106	111	120	121	124	124

NOTA METODOLÓGICA

- El valor de las exportaciones de agosto de 2006 debe considerarse como una estimación preliminar en razón de haberse efectuado con el 13,3% de documentación en trámite, que en muchos casos corresponde a operaciones que aún no han sido confirmadas a la Dirección General de Aduanas por los operadores, ya que éstas están pendientes dentro del plazo permitido por la legislación.
- Ajuste estacional y tendencia ciclo: a partir de la publicación de las cifras del comercio exterior correspondientes a abril de 2004, se realiza el ajuste estacional de las series de exportaciones e importaciones por el método directo, utilizando el programa X12-ARIMA desarrollado por el "Bureau of the Census de Estados Unidos". También se elabora la estimación de la Tendencia-Ciclo de dichas series, que surge de eliminar de la serie original, además de las fluctuaciones estacionales, las alteraciones de carácter no estacional (huelgas, efectos climáticos inesperados, etc.). Al eliminar estos factores, el indicador refleja la tendencia, lo que supone poder estimar sin interferencias la evolución histórica. El informe de prensa con fecha 30 de junio de 2004, presenta un ANEXO donde se brinda una descripción metodológica del método de desestacionalización y estimación de la tendencia-ciclo.

En este comunicado se modificaron las cifras correspondientes al período noviembre 2005-junio 2006 para las series de exportaciones e importaciones, y las opciones del programa de desestacionalización que se utilizarán en los próximos meses. Características del ajuste estacional: **Exportaciones:** Extensión con un año de pronósticos mediante el modelo ARIMA (0 1 1)(0 1 1)₁₂; ajuste por días de actividad (efecto trading days). **Importaciones:** Extensión con un año de

pronósticos mediante el modelo ARIMA (0 2 2)(0 1 1)₁₂; ajuste por días de actividad (efecto trading days); ajuste de efecto pascuas con un día de impacto gradual; ajuste de variación por outliers.

- Cifras estimadas. En ocasión de la publicación de la Información de Prensa del Intercambio Comercial Argentino suelen practicarse modificaciones en las cifras de los meses anteriores, especialmente en los valores de exportación. Estas modificaciones, habitualmente de poca magnitud, obedecen a múltiples razones. Si bien el valor informado se construye fundamentalmente sobre la base de operaciones realizadas y perfeccionadas desde el punto de vista documental, existe un porcentaje de operaciones -no mayor al 10%- cuyo valor debe ser estimado ya que se encuentra pendiente, al momento de brindar la información, aun cuando están dentro del plazo permitido por la legislación. Asimismo hay operaciones que han sido oficializadas por un valor, se efectivizan por un valor inferior, y se demora la carga del post embarque (documento en donde se consigna el valor definitivo) razón por la cual también deben ser estimadas. Finalmente, la aplicación de regímenes tales como el de precios revisables (petróleo), con ajuste de precios en función a la calidad (concentrado de minerales) así como las operaciones en consignación, permiten a los exportadores modificar los valores declarados en el momento de la exportación en plazos que van de los 60 a los 180 días del embarque.

- En virtud de la resolución 281/98 los exportadores de minerales tienen opción de modificar el valor de sus transacciones dentro de los 6 meses de la fecha de embarque, en virtud de variaciones en la cantidad y en la ley del mineral constatadas a su arribo a destino. El INDEC ha comenzado a estimar dicha variación en el cálculo de la exportación mensual a los efectos de evitar los ajustes bruscos que suelen perturbar a los usuarios de las cifras de comercio exterior. A tal efecto, para la estimación de las exportaciones totales del mes de agosto se ha procedido a ajustar la cifra de exportación de minerales aplicando la misma variación porcentual registrada en las operaciones cumplidas en el período agosto/diciembre de 2004. Similar tratamiento han recibido las operaciones de minerales de enero de 2005 a julio de 2006.

- Por lo general no se realizan modificaciones en las cifras de importación salvo las practicadas a fin de cada año por la recuperación por parte de los importadores de mercaderías que fueran enviadas previamente a rezago y registradas como tal.

- A los efectos de facilitar la tarea de los usuarios de las cifras de comercio exterior, el INDEC ha decidido practicar los ajustes mencionados en ocasión de la publicación de los datos correspondientes al mes de septiembre para los primeros seis meses del año y a los del mes de abril para el total anual.

- A partir del mes de enero de 2004 se han incluido las exportaciones e importaciones bajo el régimen de courier.
- Las variaciones porcentuales de precios y cantidades de las exportaciones e importaciones del período analizado se construyeron sobre la base de un índice de precios mensual del tipo Paasche con base 1997=100. Estas variaciones pueden diferir de las publicadas en "Índices de Precios y Cantidades de Comercio Exterior, base 1993=100" ya que responden a diferentes períodos base y frecuencias de cálculo.
 - Los índices de precios del tipo Paasche se construyen considerando las cantidades del período de cálculo, razón por la cual son sensibles a los cambios en la composición del comercio exterior.

Zonas Económicas:

Mercosur (Mercado Común del Sur): incluye Argentina, Brasil, Paraguay y Uruguay (incluye zonas francas de Brasil y Uruguay).

Chile: incluye zonas francas Iquique, Punta Arenas.

Resto de ALADI (Asociación Latinoamericana de Integración): incluye Colombia, Ecuador, Cuba, Perú, Venezuela y Bolivia (incluye zona franca)

NAFTA (Tratado de Libre Comercio de América del Norte): incluye Estados Unidos, Canadá y México.

UE (Unión Europea): Incluye Austria, Bélgica, Dinamarca, España (incluye Islas Canarias), Finlandia, Francia (incluye Mónaco), Grecia, Irlanda, Italia (incluye San Marino), Luxemburgo, Países Bajos, Portugal, Reino Unido, República Federal de Alemania y Suecia. Se incorporan a partir del 1 de mayo de 2004 los siguientes países: Chipre, Eslovaquia, Eslovenia, Estonia, Hungría, Letonia, Lituania, Malta, Polonia y República Checa.

ASEAN (Asociación de las Naciones del Sudeste Asiático): incluye Brunei, Camboya, Filipinas, Indonesia, Laos, Malasia, Myanmar, Singapur, Tailandia, Vietnam.

Medio Oriente: incluye Arabia Saudita, Bahrein, Emiratos Arabes Unidos, Irán, Iraq, Israel, Jordania, Kuwait, Líbano, Omán, Qatar, República de Yemen, Siria y Territorio Autónomo Palestino.

El 20 de octubre de 2006 se difundirá la información más desagregada en la publicación INDEC INFORMA.