

Buenos Aires, 24 de septiembre de 2007

INTERCAMBIO COMERCIAL ARGENTINO

Datos provisorios del año 2006 y cifras estimadas Enero-Agosto de 2007

1. PRESENTACIÓN DE LOS PRINCIPALES RESULTADOS

El valor de las exportaciones del mes de agosto alcanzó los 5.023 millones de dólares, récord histórico en la serie a precios corrientes, aumentando el 18% con respecto al mismo mes del año anterior. Este crecimiento fue producto de un incremento conjunto de cantidades y precios (9% y 8% respectivamente) y se explicó principalmente por el incremento de las Semillas y frutos oleaginosos, Material de transporte terrestre y Grasas y aceites. Por su parte las importaciones crecieron (40%) respecto a agosto de 2006, alcanzando 4.607 millones de dólares, con destacados incrementos en los Bienes de capital y los Bienes intermedios. Este avance se explicó fundamentalmente por la evolución de las cantidades importadas (24%) y de los precios (13%). En consecuencia se produjo un superávit comercial de 416 millones de dólares en el mes bajo estudio. El aumento de las exportaciones en los ocho meses fue del 14% alcanzando los 34.172 millones de dólares. En tanto que las importaciones totalizaron 28.150 millones de dólares, registrando un incremento del 30% respecto al mismo período del año anterior. De esta forma se obtuvo en los ocho meses un superávit comercial de 6.022 millones de dólares.

Cuadro 1. Intercambio comercial argentino en millones de dólares y variaciones porcentuales. Ocho meses

Período	Exportación				Importación				Saldo	
	2006*	2007 ^e	Var.% (a)	Var.% (b)	2006*	2007*	Var.% (a)	Var.% (b)	2006*	2007*
	Mill. de dls.				Mill. de dls.				Mill. de dls.	
Total	46.456	///	///	///	34.151	///	///	///	12.306	///
Enero-agosto	29.903	34.172		14	21.735	28.150		30	8.168	6.022
Enero	3.182	3.368	6	6	2.323	2.950	27	27	859	418
Febrero	3.083	3.531	15	10	2.326	2.791	20	23	757	740
Marzo	3.642	4.112	13	11	2.722	3.418	26	24	920	694
Abril	3.918	4.261	9	10	2.546	3.139	23	24	1.373	1.122
Mayo	4.181	4.794	15	11	2.825	3.542	25	24	1.356	1.252
Junio	3.844	4.480	17	12	2.858	3.580	25	24	985	901
Julio	3.814	4.603	21	14	2.853	4.124	45	28	961	479
Agosto	4.240	5.023	18	14	3.282	4.607	40	30	958	416
Septiembre	4.035				3.169				866	
Octubre	4.202				3.254				948	
Noviembre	4.099				3.237				862	
Diciembre	4.219				2.756				1.463	

(a) Variación porcentual con respecto a igual período del año anterior.

(b) Variación porcentual acumulada con respecto a igual período del año anterior.

Nota: Los totales por suma pueden no coincidir por redondeo en las cifras parciales.

* Dato provisorio

^e Dato estimado por extrapolación, proyección o imputación -- Dato ínfimo, menos de la mitad del último dígito mostrado

. Dato no registrado /// Dato que no corresponde presentar debido a la naturaleza

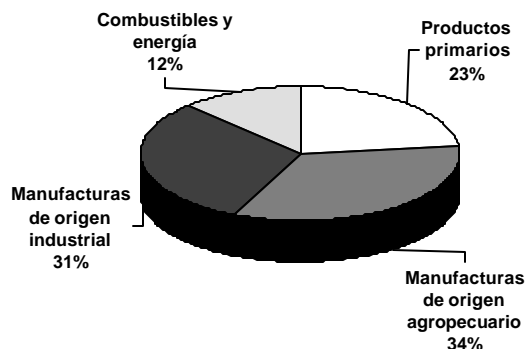
- Dato igual a cero de las cosas o del cálculo

Las fechas de difusión de los próximos informes de prensa se encuentran disponibles en Internet: <http://www.indec.mecon.gov.ar/servicio/calenet.htm>.

2. EXPORTACIONES

- **Composición por Grandes rubros en agosto.** El crecimiento de las exportaciones durante el mes de agosto estuvo impulsado por un fuerte aumento de los Productos primarios (47%), las Manufacturas de origen agropecuario (28%) y las Manufacturas de origen industrial (15%). El incremento de estos rubros se debió a un aumento conjunto de precios (15%, 22% y 5%, respectivamente) y cantidades exportadas (28%, 4% y 10%, respectivamente). Por último, Combustibles y energía disminuyó en valor (-30%), por las menores cantidades vendidas (-28%) y menores precios (-3%). (véase cuadro 6, pág. 7).
- **Principales productos exportados en agosto.** Los principales rubros que explicaron durante el mes el incremento de las exportaciones en valor absoluto fueron, en primer lugar, las Semillas y frutos oleaginosos, en especial por los envíos de porotos de soja a China, Turquía, Indonesia y Siria, entre otros países. En este rubro se registró un aumento de las cantidades vendidas y de los precios. Luego le siguieron las mayores ventas externas de Material de transporte terrestre hacia Brasil y Venezuela (vehículos para transporte de personas), a México, Brasil y Panamá (vehículos para transportes de mercancías) y a Brasil (partes y accesorios de carrocerías de vehículos automóviles y cajas de cambio). Otro rubro que continuó evolucionando positivamente por el crecimiento de los precios fue Grasas y aceites, destacándose las exportaciones de aceite de soja con destino a China, India y República Dominicana, entre otros países. Las exportaciones de Residuos y desperdicios de la industria alimenticia, fueron impulsadas por el aumento de los precios de las harinas y pellets de soja hacia España, Italia, Reino Unido y Filipinas, entre otros. Dentro del rubro Cereales se registró un aumento en las cantidades vendidas, y los precios del maíz hacia Egipto, Israel, Marruecos y Chile; y de esta manera se compensó la disminución de las exportaciones de trigo hacia Brasil y Sudáfrica. Por su parte, los rubros que experimentaron bajas significativas en las exportaciones durante el mes fueron: Petróleo crudo, por las menores ventas hacia Chile y China - y Gas de petróleo y otros hidrocarburos, en especial: propano licuado y gas natural en estado gaseoso hacia Chile y butanos licuados a Estados Unidos.
- Por último, los principales productos exportados en términos de valor absoluto fueron los productos del complejo soja, vehículos automóviles terrestres, maíz, carnes bovinas, Petróleo crudo, partes y piezas de vehículos y tractores y tubos y caños de fundición de hierro o acero (véase cuadro 7, pág. 8).
- **Composición por Grandes rubros en los ocho meses.** El incremento del valor de las exportaciones (14%) se explicó por un aumento de los precios (8%) y las cantidades (6%). Todos los rubros se incrementaron con respecto a igual período del año anterior a excepción de Combustibles y energía. Los Productos primarios crecieron en valor impulsados por un aumento de los precios (19%) y las cantidades (12%). Las Manufacturas de origen agropecuario se incrementaron por los mayores precios (18%), mientras que las cantidades se mantuvieron constantes. Las Manufacturas de origen industrial aumentaron por efecto conjunto de cantidades exportadas (11%) y precios (4%). Por su parte, la caída de las exportaciones de Combustibles y energía se explicó por una disminución simultánea de las cantidades vendidas (-14%) y los precios (-5%) (véase cuadro 4, pág. 6).

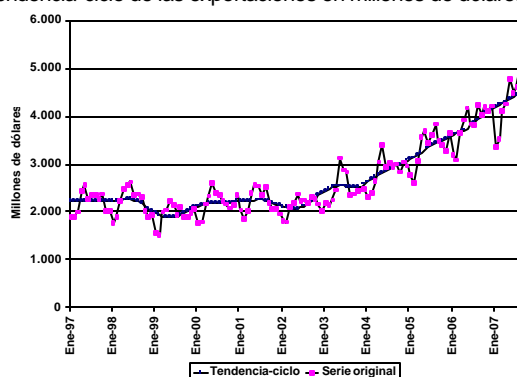
Gráfico 1. Composición de las exportaciones. Ocho meses 2007



- **Principales productos exportados en los ocho meses.** Los productos que registraron un mayor incremento en valor absoluto fueron los Cereales, destacándose el maíz con destino a -Egipto, España, Marruecos y Argelia-, entre otros países. Asimismo, las exportaciones de trigo sobresalieron por las mayores compras de Brasil, Kenya, Vietnam y Malasia. El crecimiento en valor de este rubro se debió a un aumento conjunto de cantidades y precios. Luego le siguieron las exportaciones de Material de transporte terrestre que tuvieron como destino principal a Brasil (vehículos para transporte de personas, de mercancías y cajas de cambio para automóviles), a Venezuela (vehículos para transporte de personas y tractores de carretera para semirremolques) y a México y Perú (vehículos para transporte de mercancías). También se incrementaron las exportaciones de Grasas y aceites debido a los mayores precios y cantidades vendidas del aceite de soja con destino a -China, Bangladesh, Malasia y Perú-. Las ventas externas de Residuos y desperdicios de la industria alimenticia aumentaron, en particular las harinas y pellets de soja con destino a -Reino Unido, Tailandia, España y Vietnam-. El aumento en valor de este último rubro se explicó por mayores precios. Otro rubro que aumentó fue Semillas y frutos oleaginosos, por los mayores precios y las cantidades vendidas de porotos de soja hacia China, Turquía e Indonesia. Dentro del rubro Metales comunes y sus manufacturas, sobresalieron las exportaciones de tubos sin costura, que aumentaron conjuntamente sus precios y cantidades; hacia Argelia, Venezuela y Arabia Saudita; aluminio sin alear hacia -Japón, Brasil y Bélgica- y aleaciones de aluminio hacia -Estados Unidos y Bélgica-. En tanto los productos planos de hierro o acero sin alear se dirigieron hacia -España, México e Italia- impulsados principalmente por un incremento en las cantidades vendidas. Otro rubro que siguió incrementándose fue Máquinas y aparatos, material eléctrico, destacándose las ventas de motores de émbolo diesel y semidiesel a -México y Brasil-, estéreos para automóviles a -España y Alemania-, conductores eléctricos a -Chile y Perú-, bombas centrífugas a -India y Perú-, aparatos de destilación o rectificación de alcoholes a Perú y máquinas automáticas para procesamiento de datos a Venezuela.
- Por último, los principales productos exportados en términos de valor absoluto fueron las harinas y pellets de soja, aceite de soja, vehículos automóviles terrestres, porotos de soja, maíz, trigo, resto de carburantes, gas de petróleo y tubos y caños de fundición de hierro o acero (véase cuadro 5, pág. 7 y cuadro 7, pág. 8).
- **Estructura de las exportaciones en los ocho meses.** Las Manufacturas de origen agropecuario y de origen industrial son los rubros de mayor participación en el total de las exportaciones argentinas, con el 34% y 31% respectivamente.

- **Exportaciones desestacionalizadas y tendencia-ciclo.** En términos desestacionalizados se observó en el mes de agosto un aumento de las exportaciones respecto al mes anterior del 3,8%. La tendencia-ciclo¹ por su parte, aumentó el 0,7% con respecto al mes anterior (véase cuadros 2 y 3, pág. 6 y gráfico 2).

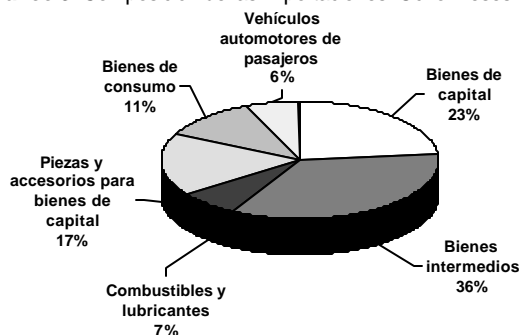
Gráfico 2. Tendencia-ciclo de las exportaciones en millones de dólares. Enero 1997-Agosto 2007



3. IMPORTACIONES

- **Importaciones por Uso económico en agosto.** Todos los Usos económicos se incrementaron respecto al mismo mes del año anterior por las mayores cantidades y precios importados; alcanzando un nuevo récord histórico en la serie a valores corrientes. El mayor aumento en el valor de las importaciones se produjo por los Bienes intermedios, principal uso de importación. Este incremento se debió al aumento conjunto de los precios (19%) y las cantidades importadas (13%) de los bienes del agrupamiento. Dentro de este volvieron a sobresalir las compras de insumos para la agroindustria (porotos de soja y abonos minerales: fosfato diamónico y urea), de minerales de hierro y alúmina calcinada para la industria siderúrgica e insumos para la industria del plástico (polietilenos en formas primarias). Le siguieron en importancia las importaciones de Combustibles y lubricantes que crecieron (144%) por las mayores compras de gas-oil, fuel-oil y energía eléctrica. Luego se destacaron las importaciones de Bienes de capital, en especial por la compra de aviones –ingresados temporalmente por más de 365 días-, aparatos y dispositivos para tratamiento de materias, vehículos para transporte de mercancías, chasis con motor y cabina y grupos electrógenos. Las importaciones de Piezas y accesorios para bienes de capital fueron impulsadas por la creciente demanda del sector automotriz (partes y accesorios de carrocerías de vehículos automóviles, cajas de cambio, motores de émbolo, ejes, neumáticos, ruedas, frenos y servofrenos); partes de turbinas de gas y partes de máquinas y aparatos para acondicionadores de aire. Las importaciones del rubro Bienes de consumo crecieron en especial por las compras de motocicletas, monitores policromáticos para computadoras, combinaciones de refrigerador-congelador, manufacturas de plástico, medicamentos, aparatos receptores de televisión y calzado. Por último, las importaciones de Vehículos automotores de pasajeros aumentaron (31%), particularmente las provenientes de Brasil. En términos de valor absoluto, los productos vinculados con el complejo energético, aviones ingresados temporalmente por más de 365 días, vehículos para transporte de personas, aparatos de telefonía celular, insumos para la industria agrícola, partes y accesorios para el complejo automotriz, e insumos para la industria metalúrgica, fueron los más significativos en el mes de agosto de 2007 (véase cuadro 10, pág. 9).

Gráfico 3. Composición de las importaciones. Ocho meses 2007



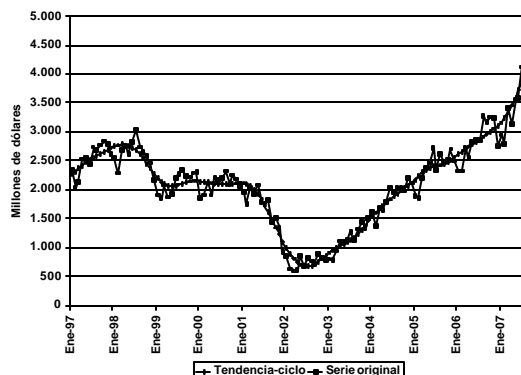
- **Importaciones por Uso económico en los ocho meses.** Las importaciones de todos los Usos económicos crecieron en los ocho meses con respecto a igual período del año anterior, principalmente por las mayores cantidades compradas. El rubro de mayor crecimiento absoluto fue Bienes intermedios que aumentó el 27%, destacándose las compras de porotos de soja, fosfato monoamónico y diamónico y mineral de hierro. Le siguieron las mayores importaciones de Bienes de capital, donde se destacaron las compras de celulares, aviones ingresados temporalmente por más de 365 días-, vehículos para transporte de mercancías y chasis con motor y cabina. Por su parte las importaciones de Piezas y accesorios para bienes de capital, se incrementaron por las compras de partes y accesorios de vehículos automóviles y de carrocerías, motores de émbolo y cajas de cambio -principalmente provenientes de Brasil-. El valor de las compras de Combustibles y lubricantes aumentó el 63%, por las mayores compras de gas-oil, energía eléctrica y fuel-oil. Le siguieron las importaciones de Bienes de consumo que crecieron el 29% impulsadas por el mayor ingreso de motocicletas y medicamentos, entre otros productos. Por su parte, las importaciones de Vehículos automotores de pasajeros, -que tuvieron como principal origen Brasil-, se incrementaron el 30%. En términos de valor absoluto, los productos que más se

¹ Véase la nota metodológica en página 14.
I.6.078

importaron en los ocho meses fueron los relacionados con el complejo automotriz, productos vinculados al complejo energético, aparatos de telefonía celular, porotos de soja, aviones -ingresados temporalmente por más de 365 días-, insumos y bienes de capital para la industria agrícola, abonos minerales, e insumos de la industria metalúrgica (véase cuadro 10, pág. 9).

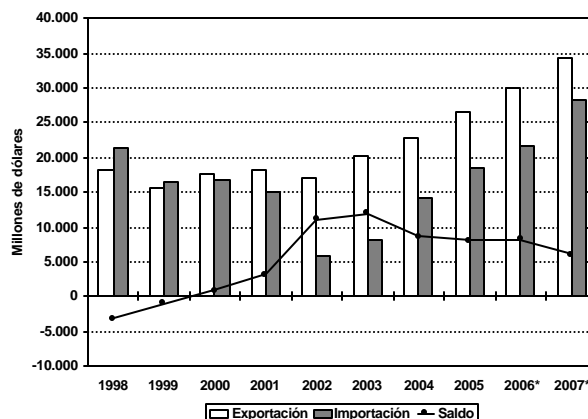
- **Estructura de las importaciones en los ocho meses.** Los productos que se importaron en calidad de Bienes intermedios representaron el 36% de las importaciones argentinas, en tanto Bienes de capital fue el rubro que le siguió en importancia con el 23% (véase gráfico 3, pág. 3).
- **Importaciones desestacionalizadas y tendencia-ciclo.** El valor desestacionalizado del mes de agosto mostró un aumento del 6,0% respecto al mes anterior. Por su parte, la tendencia-ciclo registró este mes una variación porcentual del 2,9% respecto al mes anterior (véase cuadros 8 y 9, pág. 9 y gráfico 4).

Gráfico 4. Tendencia-ciclo de las importaciones en millones de dólares. Enero 1997-Agosto 2007



4. INTERCAMBIO COMERCIAL SEGÚN ZONAS ECONÓMICAS

Gráfico 5. Intercambio comercial argentino en millones de dólares. Ocho meses 1998-2007



- **Mercosur.** Las exportaciones en agosto hacia este bloque, principal socio comercial -mayores exportaciones e importaciones- crecieron en todos los rubros, excepto Productos primarios. Se destacaron las Manufacturas de origen industrial, particularmente, Material de transporte terrestre. Dentro de las Manufacturas de origen agropecuario, sobresalieron las ventas de harina de trigo a Brasil. Por su parte, dentro del rubro Combustibles y energía, se distinguieron las ventas de butanos licuados a Brasil. Las importaciones provenientes del Mercosur se incrementaron destacándose los Bienes intermedios (porotos de soja de Paraguay, mineral de hierro y alúmina calcinada de Brasil), los Combustibles y lubricantes (energía eléctrica de Brasil, Paraguay y Uruguay y gasóleo de Brasil) y las Piezas y accesorios para bienes de capital (productos relacionados con la industria automotriz en su mayoría provenientes de Brasil). El intercambio con este bloque arrojó un saldo comercial negativo de 424 millones de dólares.

Durante los ocho meses, las importaciones desde el Mercosur crecieron el 26%, principalmente Bienes intermedios, Piezas y accesorios para bienes de capital, Combustibles y lubricantes y Vehículos automotores de pasajeros. Mientras que las exportaciones aumentaron el 22%, destacándose por orden de importancia las mayores ventas de Manufacturas de origen industrial, Productos primarios, Manufacturas de origen agropecuario y Combustibles y energía. En los ocho meses se registró un déficit comercial de 2.661 millones de dólares.

- **ASEAN, Corea Republicana, China, Japón e India.** El intercambio con el bloque -segundo en importancia- durante el mes de agosto registró un saldo positivo de u\$s 176 millones. Las exportaciones hacia este bloque aumentaron principalmente por las ventas de Productos primarios, porotos de soja a China y Manufacturas de origen agropecuario, en especial aceite de soja a China. Las importaciones desde este origen aumentaron principalmente por las compras de Bienes de capital (máquinas de moldear por inyección y excavadoras de Japón, computadoras portátiles de China y dispositivos de cristal líquido de Taiwán), Bienes intermedios (fosfato diamónico de Corea Republicana, productos planos

de hierro, aceros sin alear de China, etileno en forma primaria de Corea Republicana) y Bienes de consumo (medicamentos de Japón y motocicletas de China).

Para los ocho meses, el intercambio comercial con este bloque registró un saldo de u\$s 914 millones. Las exportaciones se vieron impulsadas por las ventas de Manufacturas de origen agropecuario a China y Productos primarios a China, Japón y Corea Republicana. Las importaciones desde este origen aumentaron, principalmente por los Bienes de capital, Bienes intermedios, Bienes de consumo y Piezas y accesorios para bienes de capital.

- **Unión Europea.** En agosto el intercambio comercial con este bloque se ubicó en el tercer lugar, arrojando un saldo comercial de 175 millones de dólares. Las exportaciones hacia este bloque se incrementaron el 26% por las mayores ventas de Manufacturas de origen agropecuario, sobresaliendo las harinas y pellets de soja hacia España, Italia y Reino Unido. Le siguieron las exportaciones de Manufacturas de origen industrial (tubos sin costura hacia Reino Unido y vehículos para transporte de mercancías a Francia y Reino Unido). Las importaciones aumentaron particularmente por las mayores compras de Bienes de Capital (instrumentos y aparatos de geodesia, topografía de Francia, máquinas para blanquear o teñir hilados tejidos de Suiza y aparatos para filtrar o depurar líquidos de Italia), Combustibles y lubricantes (gas-oil de Dinamarca y Letonia), Piezas y accesorios para bienes de capital (partes de turbinas de gas) y Bienes de capital de Alemania.

En los ocho meses el comercio con este bloque arrojó un saldo de u\$s 1.281 millones. Las importaciones provenientes de este origen aumentaron el 26%, impulsadas por los Bienes intermedios, Bienes de capital, Piezas y accesorios para bienes de capital y Bienes de consumo. En tanto las exportaciones aumentaron el 12% por las mayores ventas de Manufacturas de origen industrial, Manufacturas de origen agropecuario y Productos primarios.

- **NAFTA.** El intercambio comercial durante agosto con este bloque arrojó un saldo comercial negativo de u\$s 197 millones. Las importaciones desde este origen aumentaron el 48% con respecto a igual mes del año anterior, en especial las de Bienes de Capital (aviones -ingresados temporalmente por más de 365 días-), Combustibles y lubricantes (gasóleo y hulla bituminosa de Estados Unidos) y Bienes intermedios (fosfato monoamónico de Estados Unidos). Por su parte las exportaciones hacia este bloque aumentaron (15%), principalmente por las mayores ventas de Combustibles y energía (aceites crudos de petróleo a Estados Unidos).

En los ocho meses, el intercambio comercial con el bloque arrojó un saldo negativo de u\$s 687 millones. Las exportaciones disminuyeron el 7% respecto al mismo período del año anterior. Esto se debió principalmente a las menores compras de Combustibles y energía. Las importaciones crecieron el 24% debido al incremento de los Bienes de capital y Bienes intermedios.

- **Chile.** Las exportaciones con destino a Chile disminuyeron en el mes de agosto el 35%, consecuencia de las menores ventas de aceites crudos de petróleo, propano licuado y gas natural en estado gaseoso. Sin embargo, debido a las bajas importaciones provenientes de este país, el superávit comercial fue el más alto de todos los bloques considerados y alcanzó los u\$s 229 millones (véase cuadro 11, cuadro 12.1 pág. 10 y cuadro 13.1 pág. 11).

En los ocho meses el intercambio comercial con Chile también registró el mayor saldo comercial, alcanzando los 2.087 millones de dólares. Las exportaciones hacia este país alcanzaron los u\$s 2.528 millones, el 15% inferior a igual período del año anterior.

- Por último, los principales destinos en términos de valor absoluto de las exportaciones en los ocho meses fueron: Brasil, China, Chile, Estados Unidos y España. Los principales países de origen de las importaciones fueron Brasil, Estados Unidos, China, Alemania y México (véase cuadro 11 pág. 10, cuadro 12.2 pág. 11 y cuadro 13.2 pág.12).
- **Estructura del Intercambio comercial en los ocho meses.** En los gráficos 6 y 7 se puede apreciar la participación de los diferentes socios comerciales en las exportaciones argentinas y la de los principales proveedores para los ocho meses de 2007.

Gráfico 6. Exportaciones según destino.
Ocho meses 2007

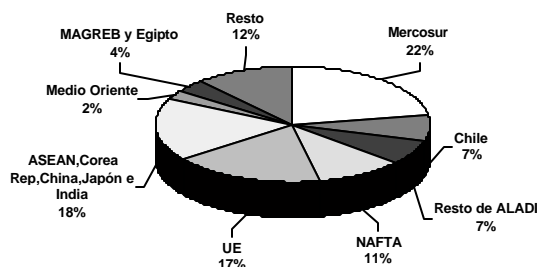
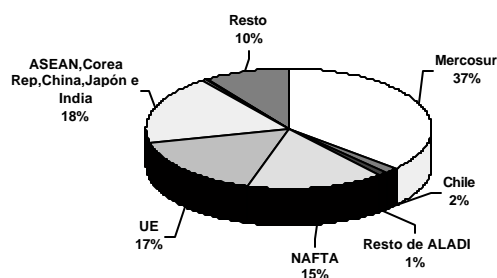


Gráfico 7. Importaciones según origen.
Ocho meses 2007



Cuadro 2. Exportaciones mensuales en millones de dólares, serie desestacionalizada.
Enero 1997-Agosto 2007

Años	Ene	Feb	Mar	Abr	May	Jun	Jul	Ago	Sep	Oct	Nov	Dic
Mill.de dls.												
1997	2.291	2.272	1.995	2.227	2.143	1.991	2.191	2.221	2.306	2.468	2.222	2.104
1998	2.144	2.283	2.222	2.291	2.207	2.313	2.222	2.248	2.329	2.127	2.037	2.009
1999	1.875	1.848	1.972	1.866	1.917	1.883	1.839	1.977	1.904	2.019	2.076	2.132
2000	2.109	2.076	2.160	2.186	2.205	2.127	2.266	2.090	2.190	2.181	2.250	2.498
2001	2.347	2.211	2.072	2.231	2.168	2.310	2.217	2.397	2.245	2.126	2.149	2.069
2002	2.046	2.112	2.212	2.007	1.992	2.064	2.081	2.107	2.326	2.335	2.251	2.118
2003	2.449	2.502	2.381	2.265	2.676	2.695	2.648	2.308	2.376	2.514	2.586	2.540
2004	2.621	2.748	2.769	2.821	2.977	2.797	2.893	2.842	3.018	2.953	3.122	3.015
2005	3.178	3.073	3.160	3.350	3.230	3.314	3.483	3.613	3.468	3.490	3.325	3.682
2006	3.588	3.645	3.748	3.747	3.662	3.722	3.709	3.935	4.041	4.239	4.151	4.270
2007	3.768	4.184	4.254	4.059	4.248	4.401	4.457	4.627				

Cuadro 3. Exportaciones mensuales en millones de dólares, tendencia-ciclo.
Enero 1997-Agosto 2007

Años	Ene	Feb	Mar	Abr	May	Jun	Jul	Ago	Sep	Oct	Nov	Dic
Mill.de dls.												
1997	2.215	2.222	2.222	2.218	2.214	2.214	2.216	2.221	2.224	2.226	2.224	2.223
1998	2.224	2.230	2.240	2.250	2.257	2.254	2.239	2.211	2.170	2.120	2.066	2.014
1999	1.967	1.930	1.904	1.888	1.883	1.890	1.907	1.935	1.971	2.011	2.051	2.087
2000	2.119	2.144	2.163	2.174	2.179	2.179	2.178	2.180	2.186	2.196	2.206	2.215
2001	2.219	2.222	2.226	2.231	2.240	2.247	2.247	2.237	2.216	2.189	2.159	2.131
2002	2.106	2.085	2.070	2.062	2.065	2.083	2.116	2.163	2.219	2.279	2.339	2.394
2003	2.442	2.484	2.516	2.536	2.544	2.541	2.531	2.520	2.512	2.516	2.537	2.575
2004	2.625	2.680	2.734	2.782	2.824	2.859	2.892	2.924	2.958	2.992	3.025	3.058
2005	3.093	3.133	3.180	3.233	3.289	3.343	3.391	3.431	3.464	3.494	3.525	3.560
2006	3.598	3.635	3.672	3.710	3.752	3.802	3.860	3.927	3.998	4.065	4.123	4.167
2007	4.200	4.231	4.264	4.305	4.352	4.402	4.447	4.480				

Cuadro 4. Variación porcentual con respecto al mismo período del año anterior de los valores, precios y cantidades de las exportaciones e importaciones. Ocho meses 2007

Rubros	Var. % respecto a igual período de 2006		
	Valor	Precio	Cantidad
Exportación	14	8	6
Productos primarios	33	19	12
Manufacturas de origen agropecuario	19	18	1
Manufacturas de origen industrial	15	4	11
Combustibles y energía	-18	-5	-14
Importación	30	5	23
Bienes de capital	27	-1	28
Bienes intermedios	27	9	17
Combustibles y lubricantes	63	14	43
Piezas y accesorios para bienes de capital	27	2	25
Bienes de consumo, incluido vehículos automotores de pasajeros	30	6	22
Bienes de consumo	29	.	.
Vehículos automotores de pasajeros	30	.	.
Resto	-	.	.

Cuadro 5. Diferencias de valor significativas en la exportación de algunos productos seleccionados,
en millones de dólares. Ocho meses

Productos seleccionados	Ocho meses		Diferencias absolutas
	2006*	2007 ^e	
	Mill.de dls.		
Total	29.903	34.172	4.269
Subtotal de productos seleccionados	16.504	19.364	2.860
Maíz, exc. para siembra, en grano	762	1.652	890
Aceite de soja, en bruto	1.717	2.451	734
Porotos de soja, exc. para siembra	1.356	1.785	429
Trigo, exc. duro, exc. para siembra	869	1.286	417
Harina y "pellets" de la extracción de aceite de soja	2.890	3.306	416
Vehículos automóviles para el transporte de personas	802	1.213	411
Vehículos automóviles para el transporte de mercancías	843	1.053	210
Tubos y perfiles huecos sin costura de hierro o acero	635	809	174
Naftas	598	713	115
Carne bovina deshuesada, refrigerada y congelada	602	714	112
Productos laminados planos de hierro o acero sin alear	161	225	64
Peras	197	248	51
Limonos	115	155	40
Manzanas	99	139	40
Preparaciones y conservas de carne bovina	100	119	19
Petróleo crudo	1.477	767	-710
Gasolinas	885	628	-257
Gas de petróleo y demás hidrocarburos gaseosos	960	863	-97
Leche entera en polvo	270	190	-80
Gas-oil	49	15	-34
Camarones y langostinos	247	224	-23
Miel natural	111	89	-22
Aceite de girasol	441	420	-21
Fuel-oil	318	300	-18
Resto	13.399	14.808	1.409

Cuadro 6. Exportaciones e importaciones en millones de dólares, según Grandes rubros y Uso económico y variación porcentual. Agosto y ocho meses

Rubros	Agosto			Ocho meses		
	2006*	2007 ^e	Var. %	2006*	2007 ^e	Var. %
	Mill.de dls.			Mill.de dls.		
EXPORTACIÓN						
Total	4.240	5.023	18	29.903	34.172	14
Productos primarios	811	1.194	47	5.947	7.939	33
Manufacturas de origen agropecuario	1.388	1.770	28	9.604	11.443	19
Manufacturas de origen industrial	1.401	1.610	15	9.226	10.606	15
Combustibles y energía	641	449	-30	5.125	4.183	-18
Usos	Agosto			Ocho meses		
	2006*	2007*	Var. %	2006*	2007*	Var. %
	Mill.de dls.			Mill.de dls.		
IMPORTACIÓN						
Total	3.282	4.607	40	21.735	28.150	30
Bienes de capital	799	1.101	38	5.184	6.589	27
Bienes intermedios	1.123	1.505	34	7.633	9.718	27
Combustibles y lubricantes	223	545	144	1.208	1.967	63
Piezas y accesorios para bienes de capital	581	725	25	3.861	4.917	27
Bienes de consumo	368	486	32	2.427	3.135	29
Vehículos automotores de pasajeros	178	233	31	1.342	1.747	30
Resto	9	11	22	78	78	-

Cuadro 7. Exportaciones en millones de dólares y variación porcentual, según principales rubros. Agosto y ocho meses

Rubros	Agosto			Ocho meses		
	2006*	2007 ^e	Var. %	2006*	2007 ^e	Var. %
	Mill.de dls.			Mill.de dls.		
Total	4.240	5.023	18	29.903	34.172	14
Productos primarios	811	1.194	47	5.947	7.939	33
Animales vivos	1	2	100	10	21	110
Pescados y mariscos sin elaborar	116	86	-26	568	494	-13
Miel	15	10	-33	111	89	-20
Hortalizas y legumbres sin elaborar	22	30	36	169	250	48
Frutas frescas	56	79	41	569	745	31
Cereales	286	377	32	1.816	3.252	79
Semillas y frutos oleaginosos	138	445	222	1.475	1.941	32
Tabaco sin elaborar	34	40	18	150	168	12
Lanas sucias	1	4	300	21	43	105
Fibra de algodón	--	1	///	--	7	///
Mineral de cobre y sus concentrados	130	106	-18	982	827	-16
Resto de productos primarios	12	13	8	78	103	32
Manufacturas de origen agropecuario (MOA)	1.388	1.770	28	9.604	11.443	19
Carnes y sus preparados	168	187	11	926	1.113	20
Pescados y mariscos elaborados	33	28	-15	273	285	4
Productos lácteos	55	44	-20	451	388	-14
Otros productos de origen animal	4	5	25	25	33	32
Frutas secas o procesadas	14	14	-	73	73	-
Café, té, yerba mate y especias	6	7	17	54	59	9
Productos de molinería	8	42	425	61	241	295
Grasas y aceites	383	555	45	2.500	3.276	31
Azúcar y artículos de confitería	20	34	70	140	124	-11
Preparados de hortalizas, legumbres y frutas	64	94	47	405	511	26
Bebidas, líquidos alcohólicos y vinagre	39	53	36	265	338	28
Residuos y desperdicios de la industria alimenticia	406	500	23	3.095	3.582	16
Extractos, curtientes y tintóreos	4	4	-	29	33	14
Pieles y cueros	79	90	14	599	671	12
Lanas elaboradas	14	22	57	100	114	14
Resto de MOA	90	89	-1	607	601	-1
Manufacturas de origen industrial (MOI)	1.401	1.610	15	9.226	10.606	15
Productos químicos y conexos	245	275	12	1.634	1.763	8
Materias plásticas y sus manufacturas	105	93	-11	788	770	-2
Caucho y sus manufacturas	30	34	13	204	219	7
Manufacturas de cuero, marroquinería	9	15	67	76	85	12
Papel, cartón, impresos y publicaciones	54	50	-7	365	409	12
Textiles y confecciones	27	28	4	195	207	6
Calzado y sus partes componentes	3	4	33	22	23	5
Manufacturas de piedra, yeso, vidrio	16	14	-13	109	106	-3
Piedras, metales preciosos, monedas	54	30	-44	311	327	5
Metales comunes y sus manufacturas	243	233	-4	1.594	1.859	17
Máquinas y aparatos, material eléctrico	135	166	23	949	1.212	28
Material de transporte terrestre	362	588	62	2.408	3.192	33
Vehíc. de navegación-aérea, marítima y fluvial	77	39	-49	268	136	-49
Resto de MOI	40	40	-	304	297	-2
Combustibles y energía	641	449	-30	5.125	4.183	-18
Petróleo crudo	222	123	-45	1.477	767	-48
Carburantes	249	241	-3	2.352	2.264	-4
Grasas y aceites lubricantes	16	18	13	117	127	9
Gas de petróleo y otros hidrocarburos	127	57	-55	960	863	-10
Energía eléctrica	15	1	-93	145	85	-41
Resto de combustibles	11	9	-18	75	76	1

Cuadro 8. Importaciones mensuales en millones de dólares. Serie desestacionalizada.
Enero 1997-Agosto 2007

Años	Ene	Feb	Mar	Abr	May	Jun	Jul	Ago	Sep	Oct	Nov	Dic
Mill.de dls.												
1997	2.425	2.324	2.324	2.492	2.556	2.472	2.528	2.587	2.699	2.645	2.766	2.633
1998	2.723	2.584	2.775	2.792	2.718	2.742	2.817	2.615	2.568	2.447	2.396	2.199
1999	2.185	2.159	2.059	1.955	1.989	2.092	2.112	2.182	2.129	2.162	2.158	2.327
2000	2.124	2.122	2.095	2.094	2.110	2.062	2.128	2.074	2.047	2.166	2.044	2.215
2001	2.092	2.026	2.057	2.076	1.956	1.689	1.690	1.618	1.478	1.336	1.247	1.054
2002	976	891	801	580	734	660	653	625	738	707	757	871
2003	929	1.039	1.035	1.152	1.008	1.098	1.120	1.097	1.246	1.290	1.348	1.490
2004	1.794	1.659	1.667	1.734	1.823	1.896	1.910	1.940	1.907	1.954	2.068	2.096
2005	2.169	2.166	2.270	2.417	2.497	2.579	2.370	2.388	2.348	2.432	2.528	2.524
2006	2.560	2.649	2.717	2.762	2.759	2.756	2.844	3.003	3.061	3.122	3.035	2.883
2007	3.085	3.136	3.473	3.337	3.486	3.530	4.073	4.316				

Cuadro 9. Importaciones mensuales en millones de dólares. Serie de la tendencia-ciclo.
Enero 1997-Agosto 2007

Años	Ene	Feb	Mar	Abr	May	Jun	Jul	Ago	Sep	Oct	Nov	Dic
Mill.de dls.												
1997	2.255	2.310	2.365	2.417	2.464	2.507	2.547	2.585	2.623	2.660	2.694	2.725
1998	2.750	2.768	2.777	2.774	2.756	2.724	2.675	2.611	2.535	2.451	2.364	2.279
1999	2.202	2.137	2.090	2.063	2.055	2.064	2.082	2.106	2.128	2.144	2.152	2.151
2000	2.143	2.133	2.120	2.109	2.100	2.094	2.092	2.094	2.100	2.107	2.114	2.116
2001	2.110	2.090	2.054	2.000	1.927	1.837	1.730	1.611	1.483	1.351	1.220	1.096
2002	983	885	805	742	699	676	671	685	715	757	806	858
2003	907	949	985	1.017	1.048	1.084	1.127	1.180	1.243	1.313	1.387	1.461
2004	1.531	1.599	1.664	1.726	1.782	1.835	1.884	1.929	1.972	2.017	2.065	2.119
2005	2.178	2.237	2.293	2.341	2.376	2.399	2.412	2.424	2.441	2.468	2.507	2.555
2006	2.606	2.654	2.698	2.737	2.776	2.818	2.863	2.910	2.958	3.004	3.049	3.097
2007	3.158	3.236	3.337	3.459	3.596	3.737	3.869	3.982				

Cuadro 10. Importaciones en millones de dólares y variación porcentual por
Uso económico. Agosto y ocho meses

Uso económico	Agosto			Ocho meses		
	2006*	2007*	Var.	2006*	2007*	Var.
	Mill.de dls.		%	Mill.de dls.		%
Total general	3.282	4.607	40	21.735	28.150	30
Bienes de capital	799	1.101	38	5.184	6.589	27
Bienes de capital (excepto el equipo de transporte)	626	847	35	4.130	5.331	29
Equipo de transporte, industrial	172	255	48	1.054	1.258	19
Bienes intermedios	1.123	1.505	34	7.633	9.718	27
Suministros industriales	1.097	1.417	29	7.421	9.120	23
Alimentos y bebidas, destinados a la industria	27	88	226	213	599	181
Combustibles y lubricantes básicos y elaborados	223	545	144	1.208	1.967	63
Piezas y accesorios para bienes de capital	581	725	25	3.861	4.917	27
Bienes de consumo	368	486	32	2.427	3.135	29
Bienes de consumo no especificados duraderos	69	110	59	408	585	43
Bienes de consumo no especificados semiduraderos	112	135	21	721	893	24
Bienes de consumo no especificados no duraderos	126	151	20	854	1.046	22
Alimentos y bebidas básicos para el hogar	10	14	40	63	83	32
Alimentos y bebidas elaborados para el hogar	30	43	43	237	309	30
Materiales de transporte y accesorios - no industriales	22	32	45	145	220	52
Vehículos automotores de pasajeros	178	233	31	1.342	1.747	30
Resto	9	11	22	78	78	-

Cuadro 11. Balanza comercial en millones de dólares, por zonas económicas y países seleccionados.
Agosto y ocho meses 2007 y variación respecto a igual período de 2006

Zonas económicas y países seleccionados	Agosto					Ocho meses				
	Exportación		Importación		Saldo	Exportación		Importación		Saldo
	Mill. dls.	Var. %	Mill. dls.	Var. %	Mill. dls.	Mill. dls.	Var. %	Mill. dls.	Var. %	Mill. dls.
Total	5.023	18	4.607	40	416	34.172	14	28.150	30	6.022
Mercosur	1.092	20	1.517	24	-424	7.587	22	10.248	26	-2.661
Chile	297	-35	68	17	229	2.528	-15	441	10	2.087
Resto de ALADI	313	47	51	-22	262	2.305	34	363	-1	1.942
NAFTA	541	15	738	48	-197	3.665	-7	4.351	24	-687
UE	876	26	701	28	175	5.939	12	4.658	26	1.281
ASEAN, Corea Rep., China, Japón e India	978	52	802	46	176	6.093	29	5.180	45	914
Medio Oriente	149	46	19	27	130	853	29	85	37	769
MAGREB y Egipto	206	54	23	188	183	1.257	55	100	6	1.157
Resto	571	-7	688	115	-117	3.946	12	2.726	42	1.219

Cuadro 12.1. Exportaciones en millones de dólares y variación porcentual, por Grandes rubros según zonas económicas y países seleccionados. Agosto

Zonas económicas y países seleccionados	Grandes rubros														
	Total			Productos primarios			Manufacturas de origen agropecuario			Manufacturas de origen industrial			Combustibles y energía		
	2006*	2007 ^e	Var.	2006*	2007 ^e	Var.	2006*	2007 ^e	Var.	2006*	2007 ^e	Var.	2006*	2007 ^e	Var.
	Mill.de dls.	%		Mill.de dls.	%		Mill.de dls.	%		Mill.de dls.	%		Mill.de dls.	%	
Total	4.240	5.023	18	811	1.194	47	1.388	1.770	28	1.401	1.610	15	641	449	-30
Mercosur	908	1.092	20	159	121	-24	90	134	49	524	692	32	135	145	7
Chile	460	297	-35	23	37	61	58	85	47	194	133	-31	186	42	-77
Resto de ALADI	213	313	47	17	35	106	70	88	26	118	184	56	8	6	-25
NAFTA	470	541	15	21	23	10	121	117	-3	245	230	-6	82	170	107
UE	693	876	26	237	249	5	364	483	33	90	143	59	3	1	-67
ASEAN	243	278	14	107	116	8	127	137	8	10	24	140	-	--	///
China ⁽¹⁾	261	519	99	88	294	234	91	211	132	15	15	-	67	--	-100
Corea Rep.	18	12	-33	1	2	100	14	9	-36	3	1	-67	-	-	-
Japón	39	47	21	9	18	100	17	15	-12	14	14	-	-	--	///
India	81	121	49	--	1	341	78	117	50	3	3	-	--	-	-100
Medio Oriente	102	149	46	27	74	174	42	58	38	33	17	-48	--	-	-100
MAGREB y Egipto	134	206	54	45	85	89	77	98	27	12	24	100	-	-	-
Resto	617	571	-7	77	137	78	239	218	-9	142	131	-8	159	85	-47

⁽¹⁾ Incluye Hong Kong y Macao.

Cuadro 12.2. Exportaciones en millones de dólares y variación porcentual, por Grandes rubros según zonas económicas y países seleccionados. Ocho meses

Zonas económicas y países seleccionados	Grandes rubros														
	Total			Productos primarios			Manufacturas de origen agropecuario			Manufacturas de origen industrial			Combustibles y energía		
	2006*	2007 ^e	Var.	2006*	2007 ^e	Var.	2006*	2007 ^e	Var.	2006*	2007 ^e	Var.	2006*	2007 ^e	Var.
	Mill.de dls.		%	Mill.de dls.		%	Mill.de dls.		%	Mill.de dls.		%	Mill.de dls.		%
Total	29.903	34.172	14	5.947	7.939	33	9.604	11.443	19	9.226	10.606	15	5.125	4.183	-18
Mercosur	6.223	7.587	22	945	1.285	36	665	826	24	3.512	4.276	22	1.102	1.199	9
Chile	2.980	2.528	-15	210	277	32	412	529	28	1.012	946	-7	1.346	775	-42
Resto de ALADI	1.723	2.305	34	279	321	15	492	685	39	867	1.250	44	85	48	-44
NAFTA	3.924	3.665	-7	254	257	1	788	833	6	1.604	1.567	-2	1.278	1.008	-21
UE	5.307	5.939	12	1.530	1.721	12	3.054	3.289	8	657	919	40	66	10	-85
ASEAN	1.191	1.500	26	448	484	8	655	913	39	61	100	64	27	3	-89
China ⁽¹⁾	2.249	3.071	37	1.141	1.411	24	604	1.217	101	93	85	-9	412	359	-13
Corea Rep.	320	428	34	131	207	58	177	200	13	13	21	62	-	-	-
Japón	287	454	58	102	253	148	83	106	28	67	75	12	36	20	-44
India	692	640	-8	105	5	-95	564	603	7	23	32	39	--	-	-100
Medio Oriente	663	853	29	158	362	129	240	275	15	265	216	-18	--	-	-100
MAGREB y Egipto	811	1.257	55	137	561	309	559	520	-7	95	173	82	20	3	-85
Resto	3.532	3.946	12	509	795	56	1.311	1.446	10	958	947	-1	755	758	-

Cuadro 13.1 Importaciones en millones de dólares y variación porcentual por Uso económico, según zonas económicas y países seleccionados. Agosto

Zonas económicas y países seleccionados	Uso económico											
	Total			Bienes de capital			Bienes intermedios			Combustibles y lubricantes		
	2006*	2007*	Var.	2006*	2007*	Var.	2006*	2007*	Var.	2006*	2007*	Var.
	Mill.de dls.		%	Mill.de dls.		%	Mill.de dls.		%	Mill.de dls.		%
Total	3.282	4.607	40	799	1.101	38	1.123	1.505	34	223	545	144
Mercosur	1.221	1.517	24	283	302	7	473	584	23	22	99	350
Chile	58	68	17	1	2	100	37	44	19	4	3	-25
Resto de ALADI	65	51	-22	-	-	-22	10	22	120	43	12	-72
NAFTA	499	738	48	177	308	74	189	216	14	13	58	346
UE	547	701	28	148	188	27	185	205	11	5	38	///
ASEAN	92	111	21	22	31	41	25	27	8	-	-	-63
China ⁽¹⁾	296	478	61	100	165	65	71	116	63	-	-	67
Corea Rep.	37	65	76	13	14	8	12	31	158	-	-	357
Japón	87	115	32	25	33	32	12	19	58	-	-	-85
India	37	32	-14	1	3	200	15	20	33	11	-	-99
Medio Oriente	15	19	27	4	3	-25	9	14	56	-	-	-97
MAGREB y Egipto	8	23	188	-	-	133	7	23	229	-	-	-
Resto	320	688	115	24	52	117	78	183	135	125	334	167

Cuadro 13.1. (conclusión)

Zonas económicas y países seleccionados	Uso económico											
	Piezas y accesorios para bienes de capital			Bienes de consumo			Vehículos automotores de pasajeros			Resto		
	2006*	2007*	Var.	2006*	2007*	Var.	2006*	2007*	Var.	2006*	2007*	Var.
	Mill.de dls.		%	Mill.de dls.		%	Mill.de dls.		%	Mill.de dls.		%
Total	581	725	25	368	486	32	178	233	31	9	11	22
Mercosur	187	233	25	121	148	22	136	150	10	-	-	-33
Chile	5	6	20	11	13	18	-	-	-85	-	-	-
Resto de ALADI	1	1	-	11	15	36	-	-	-	-	-	-
NAFTA	65	70	8	39	56	44	16	30	88	-	-	-1
UE	126	155	23	67	82	22	16	32	100	-	-	5
ASEAN	32	36	13	12	17	42	-	-	-	-	-	-100
China ⁽¹⁾	50	80	60	74	115	55	1	1	-	-	-	///
Corea Rep.	7	10	43	1	3	200	3	7	133	-	-	///
Japón	38	39	3	9	11	22	4	12	200	-	-	-
India	5	5	-	5	5	-	-	-	48	-	-	-
Medio Oriente	1	1	-	1	-	-50	-	-	-	-	-	-
MAGREB y Egipto	-	-	24	-	-	50	-	-	-	-	-	-
Resto	64	88	38	17	20	18	2	-	-82	8	10	25

⁽¹⁾ Incluye Hong Kong y Macao.

Cuadro 13.2. Importaciones en millones de dólares y variación porcentual por Uso económico según zonas económicas y países seleccionados. Ocho meses

Zonas económicas y países seleccionados	Uso económico											
	Total			Bienes de capital			Bienes intermedios			Combustibles y lubricantes		
	2006*	2007*	Var.	2006*	2007*	Var.	2006*	2007*	Var.	2006*	2007*	Var.
	Mill. de dls.		%	Mill. de dls.		%	Mill. de dls.		%	Mill. de dls.		%
Total	21.735	28.150	30	5.184	6.589	27	7.633	9.718	27	1.208	1.967	63
Mercosur	8.118	10.248	26	1.806	1.989	10	3.119	4.003	28	199	473	138
Chile	402	441	10	9	14	56	269	293	9	25	27	8
Resto de ALADI	367	363	-1	1	2	100	75	122	63	216	131	-39
NAFTA	3.514	4.351	24	1.204	1.578	31	1.294	1.517	17	112	169	51
UE	3.694	4.658	26	915	1.139	24	1.331	1.562	17	43	164	281
ASEAN	624	751	20	145	207	43	178	182	2	--	--	///
China ⁽¹⁾	1.863	3.012	62	612	1.029	68	452	791	75	--	--	225
Corea Rep.	292	333	14	80	93	16	110	132	20	--	--	101
Japón	588	855	45	168	238	42	96	145	51	1	1	-
India	195	228	17	8	20	150	116	136	17	11	1	-91
Medio Oriente	62	85	37	17	17	-	29	42	45	--	7	///
MAGREB y Egipto	94	100	6	--	1	358	68	78	15	24	19	-21
Resto	1.923	2.726	42	219	263	20	497	716	44	578	973	68

Cuadro 13.2. (conclusión)

Zonas económicas y países seleccionados	Uso económico											
	Piezas y accesorios para bienes de capital			Bienes de consumo			Vehículos automotores de pasajeros			Resto		
	2006*	2007*	Var.	2006*	2007*	Var.	2006*	2007*	Var.	2006*	2007*	Var.
	Mill. de dls.		%	Mill. de dls.		%	Mill. de dls.		%	Mill. de dls.		%
Total	3.861	4.917	27	2.427	3.135	29	1.342	1.747	30	78	78	-
Mercosur	1.214	1.566	29	780	944	21	999	1.272	27	2	2	-
Chile	29	32	10	70	75	7	--	--	5	-	-	-
Resto de ALADI	7	10	43	68	98	44	--	--	--	-	-	-
NAFTA	474	552	16	294	359	22	137	175	28	1	1	-
UE	829	1.034	25	442	560	27	133	198	49	1	--	-64
ASEAN	202	245	21	99	118	19	-	--	///	--	-	-100
China ⁽¹⁾	336	476	42	459	706	54	4	9	125	--	--	68
Corea Rep.	75	69	-8	10	16	60	16	23	44	--	--	-75
Japón	237	335	41	53	76	43	33	59	79	--	-	-100
India	30	36	20	31	34	10	--	1	///	-	-	-
Medio Oriente	10	9	-10	5	9	80	--	-	-100	--	--	74
MAGREB y Egipto	1	1	-	1	1	-	-	--	///	-	-	-
Resto	419	552	32	115	138	20	20	9	-55	74	74	-

⁽¹⁾ Incluye Hong Kong y Macao.

Cuadro 14. Exportaciones a Brasil en millones de dólares y variación porcentual, según principales rubros. Agosto y ocho meses

Rubros	Exportaciones a Brasil					
	Agosto			Ocho meses		
	2006*	2007 ^e	Var. %	2006*	2007 ^e	Var. %
	Mill. de dls.			Mill. de dls.		
Total	742	917	24	5.017	6.360	27
Productos primarios	151	109	-28	889	1.224	38
Animales vivos	--	--	-54	--	--	133
Pescados y mariscos sin elaborar	1	1	-	6	6	-
Miel	-	-	-	-	--	///
Hortalizas y legumbres sin elaborar	5	8	60	81	114	41
Frutas frescas	8	10	25	76	91	20
Cereales	105	87	-17	632	931	47
Semillas y frutos oleaginosos	--	--	-53	2	3	50
Tabaco sin elaborar	--	--	///	4	4	-
Lanas sucias	-	-	-	-	-	-
Fibra de algodón	-	-	-	-	3	///
Mineral de cobre y sus concentrados	29	-	-100	76	57	-25
Resto de productos primarios	3	2	-33	13	15	15
Manufacturas de origen agropecuario (MOA)	68	100	47	496	634	28
Carnes y sus preparados	4	5	25	18	30	67
Pescados y mariscos elaborados	4	6	50	53	69	30
Productos lácteos	5	9	80	50	52	4
Otros productos de origen animal	--	--	36	1	1	-
Frutas secas o procesadas	4	6	50	15	19	27
Café, té, yerba mate y especias	--	--	65	1	2	100
Productos de molinería	6	28	367	41	163	298
Grasas y aceites	5	4	-20	29	21	-28
Azúcar y artículos de confitería	--	1	175	2	4	100
Preparados de hortalizas, legumbres y frutas	12	15	25	78	97	24
Bebidas, líquidos alcohólicos y vinagre	3	4	33	19	24	26
Residuos y desperdicios de la industria alimenticia	1	--	-14	4	3	-25
Extractos, curtientes y tintóreos	--	--	2	2	1	-50
Pielés y cueros	3	3	-	21	24	14
Lanas elaboradas	--	--	41	1	1	-
Resto de MOA	20	18	-10	161	125	-22
Manufacturas de origen industrial (MOI)	422	581	38	2.800	3.540	26
Productos químicos y conexos	85	87	2	504	535	6
Materias plásticas y sus manufacturas	46	41	-11	356	377	6
Caucho y sus manufacturas	14	19	36	102	115	13
Manufacturas de cuero, marroquinería	--	--	7	1	1	-
Papel, cartón, impresos y publicaciones	13	18	38	80	106	33
Textiles y confecciones	12	14	17	89	97	9
Calzado y sus partes componentes	--	--	1	--	1	102
Manufacturas de piedra, yeso, vidrio	1	2	100	8	11	38
Piedras, metales preciosos, monedas	--	--	-93	--	--	///
Metales comunes y sus manufacturas	21	24	14	161	185	15
Máquinas y aparatos, material eléctrico	41	51	24	302	352	17
Material de transporte terrestre	184	319	73	1.157	1.714	48
Vehículos de navegación-aérea, marítima y fluvial	--	--	-8	--	1	123
Resto de MOI	5	7	40	38	44	16
Combustibles y energía	101	127	26	833	963	16
Petróleo crudo	-	-	-	--	--	///
Carburantes	88	96	9	607	728	20
Grasas y aceites lubricantes	4	6	50	26	29	12
Gas de petróleo y otros hidrocarburos	9	23	156	191	195	2
Energía eléctrica	-	-	-	3	1	-67
Resto de combustibles	1	2	100	6	10	67

Cuadro 15. - Importaciones desde Brasil en millones de dólares y variación porcentual, por uso económico. Agosto y ocho meses

Rubros	Importaciones desde Brasil					
	Agosto			Ocho meses		
	2006*	2007*	Var. %	2006*	2007*	Var. %
	Mill.de dls.			Mill.de dls.		
Total	1.150	1.361	18	7.598	9.243	22
Bienes de capital	279	300	8	1.779	1.969	11
Bienes intermedios	437	491	12	2.871	3.374	18
Combustibles y lubricantes	2	55	///	39	227	482
Piezas y accesorios para bienes de capital	183	227	24	1.185	1.525	29
Bienes de consumo	113	139	23	723	876	21
Vehículos automotores de pasajeros	136	150	10	998	1.271	27
Resto	--	--	10	2	2	-

Cuadro 16. Valores unitarios trimestrales, de productos seleccionados exportados, en dólares por tonelada. II trimestre 2005 – II trimestre 2007

Productos seleccionados	Trimestres								
	II/05	III/05	IV/05	I/06	II/06	III/06	IV/06	I/07	II/07
Trigo excluido duro, morcajo, n.e.p.	130	139	133	135	143	153	171	173	184
Maíz en grano	89	99	98	103	110	117	137	145	141
Porotos de soja excluido para siembra	224	239	236	229	220	224	242	268	252
Aceite de soja en bruto, incluso desgomado	469	453	446	442	462	485	536	577	610
Aceite de girasol en bruto	603	609	528	502	544	574	606	631	658
Carne bovina deshuesada, fresca o refrigerada	5.307	4.357	4.460	5.443	8.757	8.181	5.559	5.799	6.242
Carne bovina deshuesada, congelada	1.883	2.029	1.951	2.166	2.416	2.659	2.471	2.474	2.238
Preparaciones bovinas	2.342	2.453	2.613	2.527	2.818	2.830	2.626	2.495	2.737
Azúcar de caña en bruto, sin aromatizar ni colorear	417	242	211	322	306	309	324	510	533
Harina y "pellets" de la extracción de aceite de soja	184	196	182	185	176	180	189	202	202
Aceites crudos de petróleo	286	384	397	381	446	459	386	353	371
Naftas para petroquímica	437	504	504	529	589	577	497	519	615
Gasolinas excluido de aviación	504	670	491	541	687	597	519	475	635
Gas natural en estado gaseoso	111	120	121	126	123	124	194	206	215

NOTA METODOLÓGICA

- El valor de las exportaciones de agosto de 2007 debe considerarse como una estimación preliminar en razón de haberse efectuado con el 13% de documentación en trámite, que en muchos casos corresponde a operaciones que aún no han sido confirmadas a la Dirección General de Aduanas por los operadores, ya que éstas están pendientes dentro del plazo permitido por la legislación.
- Ajuste estacional y tendencia ciclo: a partir de la publicación de las cifras del comercio exterior correspondientes a abril de 2004, se realiza el ajuste estacional de las series de exportaciones e importaciones por el método directo, utilizando el programa X12-ARIMA desarrollado por el "U.S. Census Bureau". También se elabora la estimación de la Tendencia-Ciclo de dichas series, que surge de eliminar de la serie original, además de las fluctuaciones estacionales, las alteraciones de carácter no estacional (huelgas, efectos climáticos inesperados, etc.). Al eliminar estos factores, el indicador refleja la tendencia, lo que supone poder estimar sin interferencias la evolución histórica. El informe de prensa con fecha 30 de junio de 2004, presenta un ANEXO donde se brinda una descripción metodológica del método de desestacionalización y estimación de la tendencia-ciclo.

Las opciones del programa de desestacionalización que se utilizarán en los próximos meses para **Exportaciones** son: extensión con un año de pronósticos mediante el modelo ARIMA (0 1 1)(0 1 1)₁₂; ajuste por días de actividad (efecto *trading days*). Para **Importaciones**: extensión con un año de pronósticos mediante el modelo ARIMA (0 2 2)(0 1 1)₁₂.

ajuste por días de actividad (efecto *trading days*); ajuste de efecto pascuas con un día de impacto gradual; ajuste de variación por *outliers*.

- Cifras estimadas. En ocasión de la publicación de la Información de Prensa del Intercambio Comercial Argentino suelen practicarse modificaciones en las cifras de los meses anteriores, especialmente en los valores de exportación. Estas modificaciones, habitualmente de poca magnitud, obedecen a múltiples razones. Si bien el valor informado se construye fundamentalmente sobre la base de operaciones realizadas y perfeccionadas desde el punto de vista documental, existe un porcentaje de operaciones cuyo valor debe ser estimado ya que se encuentra pendiente, al momento de brindar la información, aun cuando están dentro del plazo permitido por la legislación. Asimismo hay operaciones que han sido oficializadas por un valor, se efectivizan por un valor inferior, y se demora la carga del post embarque (documento en donde se consigna el valor definitivo) razón por la cual también deben ser estimadas. Finalmente, la aplicación de regímenes tales como el de precios revisables (petróleo), con ajuste de precios en función a la calidad (concentrado de minerales) así como las operaciones en consignación, permiten a los exportadores modificar los valores declarados en el momento de la exportación en plazos que van de los 60 a los 180 días del embarque.
 - Por lo general no se realizan modificaciones en las cifras de importación salvo las practicadas a fin de cada año por la recuperación por parte de los importadores de mercaderías que fueran enviadas previamente a rezago y registradas como tal.
 - A los efectos de facilitar la tarea de los usuarios de las cifras de comercio exterior, el INDEC ha decidido practicar los ajustes mencionados en ocasión de la publicación de los datos correspondientes al mes de octubre para los primeros seis meses del año y a los del mes de abril para el total anual.
- En virtud de la resolución 281/98, los exportadores de minerales tienen opción de modificar el valor de sus transacciones en virtud de las variaciones en la cantidad y en la ley del mineral constatadas por el comprador. Esta opción puede ser ejercida dentro de los 6 meses de embarque, con posibilidades de prorrogar este plazo por otros 6 meses. Por tal motivo, la información sobre exportaciones incluye una estimación de esos ajustes a partir del comportamiento observado en las operaciones ya rectificadas. Las estimaciones publicadas en el presente informe para los meses septiembre/octubre 2006 fueron ajustadas considerando las operaciones del período octubre de 2005 a marzo de 2006, mientras que a partir de noviembre de 2006 fue tomado como período de estimación, los últimos tres meses con datos efectivamente cancelados. Para el presente mes, agosto de 2007, el período considerado es el correspondiente al trimestre diciembre 2006-febrero 2007.
- A partir del mes de enero de 2004 se han incluido las exportaciones e importaciones bajo el régimen de courier.
- Las variaciones porcentuales de precios y cantidades de las exportaciones e importaciones del período analizado se construyeron sobre la base de un índice de precios mensual del tipo Paasche con base 1997=100. Estas variaciones pueden diferir de las publicadas en "Índices de Precios y Cantidades de Comercio Exterior, base 1993=100" ya que responden a diferentes períodos base y frecuencias de cálculo.
 - Los índices de precios del tipo Paasche se construyen considerando las cantidades del período de cálculo, razón por la cual son sensibles a los cambios en la composición del comercio exterior.

Zonas Económicas:

Mercosur (Mercado Común del Sur): incluye Argentina, Brasil, Paraguay y Uruguay (incluye zonas francas de Brasil y Uruguay).

Chile: incluye zonas francas de Iquique y Punta Arenas.

Resto de ALADI (Asociación Latinoamericana de Integración): incluye Colombia, Ecuador, Cuba, Perú, Venezuela y Bolivia (incluye zona franca)

NAFTA (Tratado de Libre Comercio de América del Norte): incluye Estados Unidos, Canadá y México.

UE (Unión Europea): Incluye Austria, Bélgica, Dinamarca, España (incluye Islas Canarias), Finlandia, Francia (incluye Mónaco), Grecia, Irlanda, Italia (incluye San Marino), Luxemburgo, Países Bajos, Portugal, Reino Unido, República Federal de Alemania, Suecia, Chipre, Eslovaquia, Eslovenia, Estonia, Hungría, Letonia, Lituania, Malta, Polonia, República Checa. Se incorporan a partir del 1º de enero de 2007 Rumania y Bulgaria.

ASEAN (Asociación de las Naciones del Sudeste Asiático): incluye Brunei, Camboya, Filipinas, Indonesia, Laos, Malasia, Myanmar, Singapur, Tailandia y Vietnam.

Medio Oriente: incluye Arabia Saudita, Bahrein, Emiratos Árabes Unidos, Irán, Iraq, Israel, Jordania, Kuwait, Líbano, Omán, Qatar, República de Yemen, Siria y Territorio Autónomo Palestino.

A partir de enero de 2007, se publica el Intercambio Comercial con Egipto y la Unión del MAGREB Árabe (incluye: Argelia, Libia, Maruecos, Túnez y Mauritania) .

El 22 de octubre de 2007 se difundirá la información más desagregada en la publicación INDEC INFORMA.