



REPÚBLICA ARGENTINA  
MINISTERIO DE ECONOMÍA Y FINANZAS PÚBLICAS  
INSTITUTO NACIONAL DE ESTADÍSTICA Y CENSOS

Instituto Nacional  
de Estadística  
y Censos **indec**

Buenos Aires, 22 de septiembre de 2011

## Intercambio Comercial Argentino

Datos provisorios del año 2010 y cifras estimadas del período enero-agosto de 2011

### 1. Presentación de los principales resultados

En el mes de agosto de 2011 la balanza comercial marcó un superávit de 640 millones de dólares, cifra que representó una disminución del 39% con respecto al mismo período del año anterior.

Es el resultado de un mes en el que las exportaciones reportaron ingresos por 8.255 millones de dólares, mientras que las importaciones ascendieron a 7.616 millones de dólares.

El mayor valor exportado con respecto al mismo mes del año anterior resultó por el aumento de los precios (20%) y de las cantidades vendidas (8%).

Los subrubros que registraron mayores aumentos (en valores absolutos) en las exportaciones fueron: Cereales, Material de transporte terrestre, Grasas y aceites, Residuos y desperdicios de la industria alimenticia, Productos químicos y conexos y Piedras, metales preciosos y sus manufacturas.

El valor de las importaciones fue 43% mayor que en igual mes de 2010. Esto se debió a un aumento en los precios (15%) y las cantidades (24%). Todos los rubros registraron aumentos en valores absolutos. Se destacó el incremento de Combustibles y lubricantes, Bienes intermedios, Bienes de capital y Piezas y accesorios para bienes de capital.

En los ocho meses del año la balanza comercial fue superavitaria en 7.098 millones de dólares, representando una disminución del 23% con respecto a igual período del año anterior. El total exportado fue de 55.594 millones de dólares contra 48.497 millones de dólares desembolsados en importaciones. Estos datos representaron un aumento del 25% para las exportaciones y del 38% para las importaciones, comparándolos con el mismo período del año anterior.

El comercio con el Mercosur -principal socio comercial-, concentró el 23% de las exportaciones argentinas, y 30% de las compras realizadas al exterior. Comparando estos resultados con el mes de agosto del año anterior, las exportaciones a dicho bloque aumentaron el 33%, mientras que las importaciones provenientes del mismo crecieron el 29%. El saldo comercial en agosto de 2011 resultó negativo en 369 millones de dólares.

**Cuadro 1.** Intercambio comercial argentino en millones de dólares y variaciones porcentuales.  
Ocho meses 2010-2011

Período	Exportación				Importación				Saldo	
	2010 *	2011 <sup>e</sup>	Variación porcentual		2010 *	2011 *	Variación porcentual			
			igual período año anterior	acumula-do igual período año anterior			igual período año anterior	acumula-do igual período año anterior		
Millones de U\$S			%	Millones de U\$S			%	Millones de U\$S		
Total	68.134	///	///	///	56.502	///	///	///	11.632	///
Enero-agosto	44.471	55.594		25	35.250	48.497		38	9.221	7.098
Enero	4.407	5.392	22	22	3.209	4.879	52	52	1.198	513
Febrero	3.958	5.407	37	29	3.455	4.799	39	45	503	608
Marzo	4.679	6.305	35	31	4.403	5.638	28	38	276	667
Abril	6.206	6.953	12	25	4.101	5.653	38	38	2.105	1.300
Mayo	6.502	8.043	24	25	4.575	6.363	39	38	1.927	1.680
Junio	6.366	7.922	24	25	5.057	6.904	37	38	1.309	1.019
Julio	5.982	7.317	22	24	5.122	6.645	30	37	861	672
Agosto	6.370	8.255	30	25	5.329	7.616	43	38	1.041	640
Setiembre	6.367				5.337				1.031	
Octubre	5.888				4.951				937	
Noviembre	5.902				5.575				327	
Diciembre	5.506				5.389				118	

**Nota:** Los totales por suma pueden no coincidir por redondeo en las cifras parciales.

## 2. Exportaciones

- **Exportaciones por Grandes rubros en agosto.** El aumento del valor exportado en el mes (comparado con igual mes del año anterior) fue el resultado de los mayores montos registrados en todos los rubros. El mayor ascenso interanual en valores absolutos correspondió a Manufacturas de origen industrial cuyas ventas registraron un incremento del 38%, producto de un aumento conjunto de las cantidades vendidas (27%) y los precios (9%). Le siguieron, las exportaciones de Manufacturas de origen agropecuario, debido casi exclusivamente a un aumento de precios (26%), dado que las cantidades variaron 1%. En el caso de los Productos primarios, el incremento fue del 24%, explicado por un aumento de los precios (32%), dado que las cantidades disminuyeron (-6%). Por último, el rubro Combustibles y energía registró una variación positiva (29%), debido a un aumento de precios del (42%), mientras las cantidades disminuyeron (-10%). (Ver cuadro 4, pág. 7).

A nivel de productos se destacaron las exportaciones de Cereales, principalmente de maíz hacia Egipto, Perú, Ecuador y Venezuela y de trigo con destino a Brasil, Argelia y Sudáfrica, entre otros países. En ambos casos, los aumentos se debieron a una suba conjunta de los precios y cantidades vendidas. Le siguieron las ventas externas de Material de transporte terrestre, donde se destacaron los envíos de vehículos para el transporte de personas a Brasil y vehículos para transporte de mercancías hacia Alemania, Australia y Sudáfrica. También sobresalieron las exportaciones de Grasas y aceites, en especial de aceite de soja hacia Egipto, China e India. Esto se debió a un incremento de los precios, mientras las cantidades vendidas disminuyeron levemente. Luego se distinguieron las ventas externas de Residuos y desperdicios de la industria alimenticia, destacándose las harinas y pellets de soja hacia Filipinas, Indonesia e Irán, entre otros países. La variación positiva se debió a un aumento conjunto de precios y cantidades vendidas. Le siguieron las ventas externas de Productos químicos y conexos, donde sobresalieron las exportaciones de biodiesel hacia España, Italia y Perú. En este caso, la variación positiva se debió a un aumento conjunto de precios y cantidades vendidas. Por último, destacamos las exportaciones del rubro Piedras, metales preciosos y sus manufacturas, en especial de oro para uso no monetario hacia Canadá y Suiza.

Dentro de los productos que mostraron una disminución significativa en sus exportaciones en agosto con respecto a igual mes del año anterior, mencionamos a las Semillas y frutos oleaginosos. (Ver cuadro 7, pág. 9).

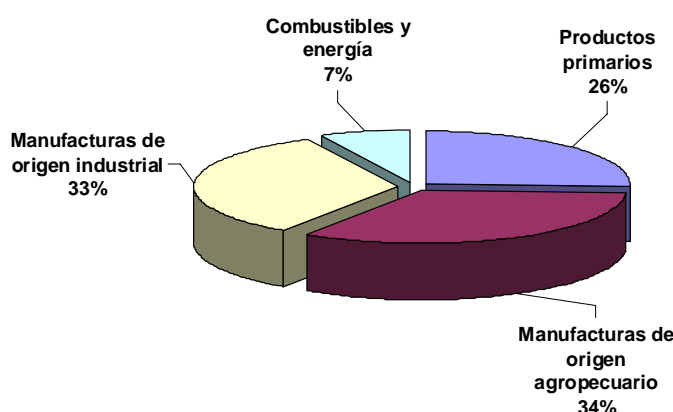
- **Exportaciones por Grandes rubros en los ocho meses.** El aumento en el valor de las exportaciones (25%) se explicó por un alza conjunta de los precios (19%) y las cantidades exportadas (5%).

Todos los rubros mostraron un comportamiento positivo con respecto a igual período del año anterior, excepto Combustibles y energía, que disminuyó en valor (-3%) por efecto de una baja en las cantidades vendidas (-27%), mientras los precios aumentaron (32%). El aumento en las ventas de Manufacturas de origen agropecuario (32%) y Manufacturas de origen industrial (26%), resultó de una suba en los precios (29% y 9%) y en las cantidades vendidas (3% y 15%), respectivamente. El incremento de las ventas de Productos primarios (25%) se debió a un aumento en los precios (32%), mientras las cantidades disminuyeron levemente (-5%). (Ver cuadro 4, pág. 7).

- **Exportaciones de productos en agosto y ocho meses en términos de valor absoluto.** Los principales productos exportados en términos de valor absoluto fueron: harinas y pellets de soja, Vehículos automóviles terrestres, porotos de soja, aceite de soja, maíz, productos diversos de las industrias químicas, Petróleo crudo, Piedras y metales preciosos, trigo y Mineral de cobre y sus concentrados, entre otros. (Ver cuadros 5, pág. 8, y 7, pág. 9).

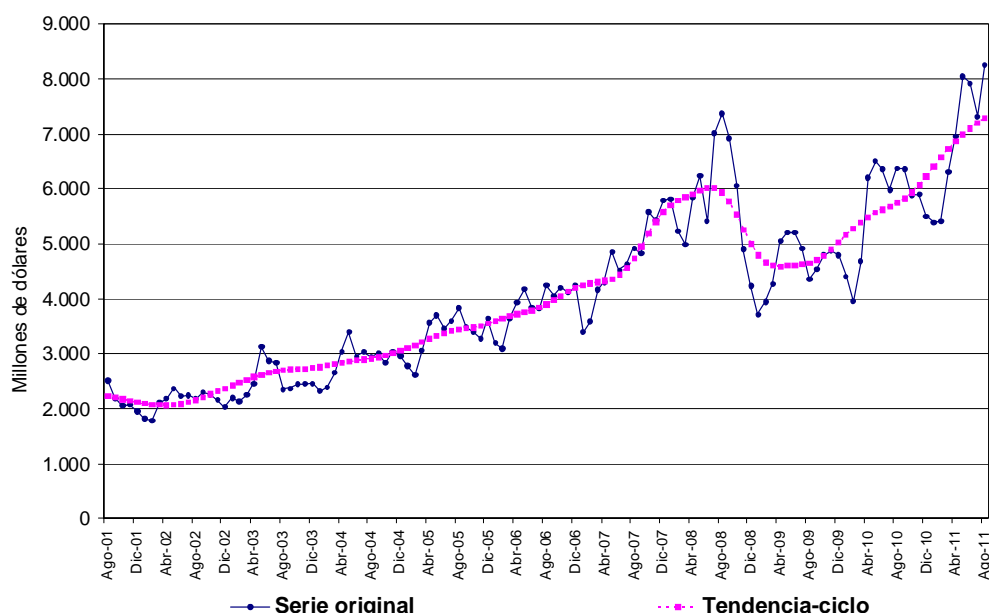
- **Estructura de las exportaciones en los ocho meses.** Las Manufacturas de origen agropecuario y las Manufacturas de origen industrial fueron los rubros de mayor participación en las exportaciones argentinas con el 34% y 33% del valor total, respectivamente.

**Gráfico 1.** Composición de las exportaciones. Ocho meses 2011



- **Exportaciones desestacionalizadas y tendencia-ciclo.** En términos desestacionalizados, las exportaciones aumentaron el 6,9% en el mes de agosto con respecto al mes anterior. La tendencia-ciclo<sup>2</sup> por su parte, registró una variación positiva de 1,2% con respecto al mes anterior. (Ver cuadros 2 y 3, pág. 7 y gráfico 2).

**Gráfico 2.** Tendencia-ciclo de las exportaciones en millones de dólares. Agosto 2001-2011



### 3. Importaciones

- **Importaciones por Uso económico en agosto.** El aumento de las importaciones en el mes de agosto con respecto al mismo mes del año anterior resultó del mayor valor importado de todos los Usos económicos.

El mayor ascenso en valores absolutos se observó en las importaciones de Combustibles y lubricantes, principalmente por las mayores compras de gas oil, gas natural licuado, fuel oil y hulla bituminosa. Continuaron en importancia, las importaciones de Bienes intermedios -principal uso de importación- debido a un aumento de los precios (14%) y de las cantidades (13%). Dentro del rubro se destacaron las mayores compras de fosfato diamónico y monoamónico, tubos soldados por arco utilizados en oleoductos y/o gasoductos, minerales de hierro y productos laminados planos de hierro. Le siguió el aumento de las importaciones de Bienes de capital, destacándose las adquisiciones de grupos electrógenos, vehículos y chasis con motor y cabina para transporte de mercancías, computadoras para procesamiento de datos y tractores de carretera para semirremolques. Sobresalieron también las importaciones de Piezas y accesorios para bienes de capital, destacándose las compras de circuitos impresos con componentes eléctricos para telefonía o telegrafía, partes para aparatos receptores de radiotelefonía y televisión, partes para aparatos eléctricos de telefonía, de telecomunicación por corriente portadora o digital, partes y accesorios de carrocerías de vehículos automotores, cajas de cambio, motores de émbolo y pantallas para microcomputadores portátiles. Le siguió el aumento del rubro Bienes de consumo, por las compras de herbicidas, televisores, motocicletas y fungicidas. Por último, se destacaron las importaciones de Vehículos automotores de pasajeros, en su mayoría provenientes de Brasil y México. (Ver cuadro 10, pág. 10).

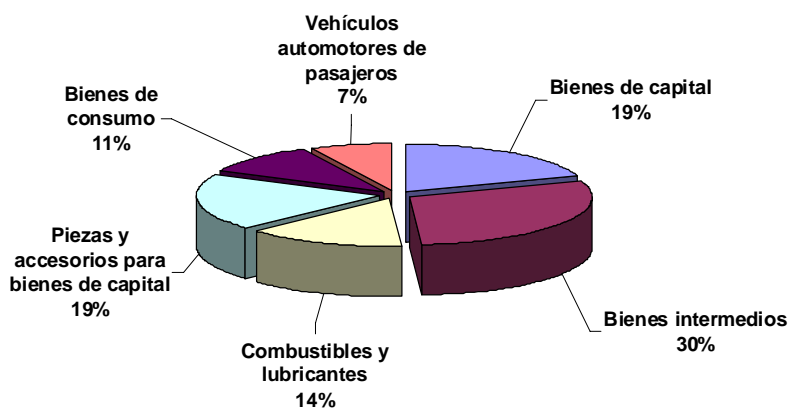
- **Importaciones de productos en agosto y ocho meses en términos de valor absoluto.**

Los productos que se destacaron fueron: gas oil, vehículos para transporte de personas, gas natural licuado, fuel oil, partes y accesorios de carrocerías de vehículos automóviles, grupos electrógenos, circuitos impresos con componentes eléctricos para telefonía, cajas de cambio, aviones -ingresados temporalmente por más de 365 días- y partes para aparatos receptores de radiodifusión y televisión.

Durante los ocho meses, además de los productos mencionados para el mes, resaltaron las compras de minerales de hierro y partes y accesorios de vehículos automóviles.

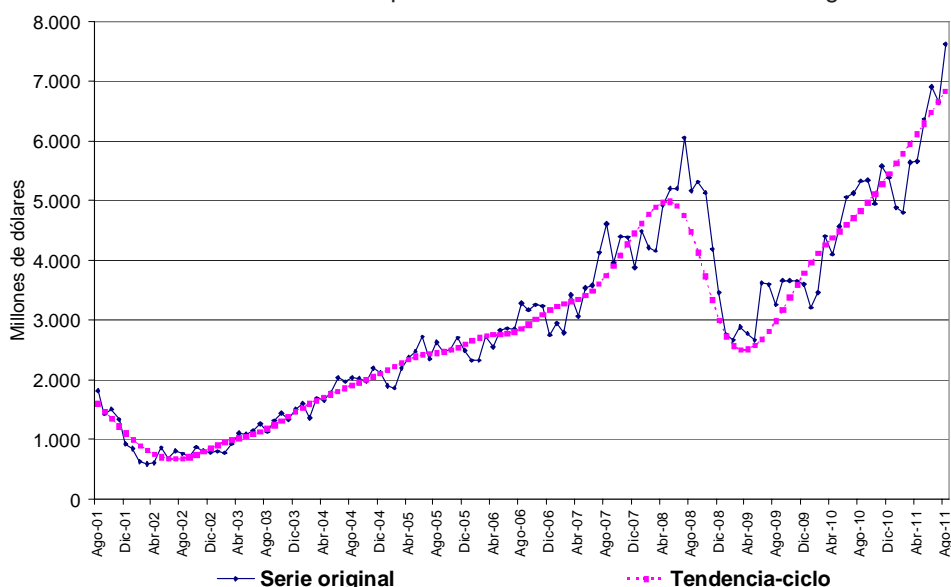
<sup>2</sup> Véase la nota metodológica en página 16.

**Gráfico 3.** Composición de las importaciones. Ocho meses 2011

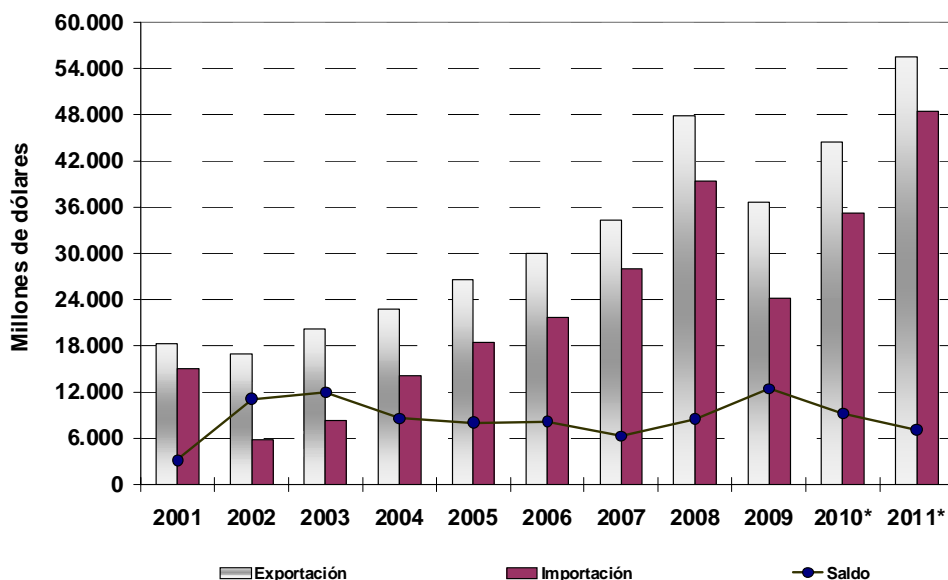


- **Estructura de las importaciones en los ocho meses.** Los Bienes intermedios representaron el 30% de las importaciones argentinas, le siguieron en importancia los Bienes de capital y las Piezas y accesorios para bienes de capital con el 19% del total, respectivamente.
- **Importaciones desestacionalizadas y tendencia-ciclo.** En términos desestacionalizados, las importaciones del mes de agosto aumentaron el 9,0% con respecto al mes anterior. Por su parte, la tendencia-ciclo<sup>2</sup> registró en agosto una suba del 2,6% con respecto al mes anterior. (Ver cuadros 8 y 9, pág. 10 y gráfico 4).

**Gráfico 4.** Tendencia-ciclo de las importaciones en millones de dólares. Agosto 2001-2011



**Gráfico 5.** Intercambio comercial argentino en millones de dólares. Ocho meses 2001-2011



<sup>2</sup> Véase la nota metodológica en página 16.

#### 4. Intercambio comercial según zonas económicas

- **Mercosur.** El intercambio con este bloque - primero en importancia- en el mes de agosto arrojó un saldo comercial negativo de 369 millones de dólares. Este resultado fue producto de un aumento de las exportaciones (33%) y de un alza de las importaciones del 29% con respecto a agosto del año anterior. Las mayores ventas externas se registraron en el rubro Manufacturas de origen industrial, en especial de vehículos para transporte de personas y de mercancías; le siguieron los Productos primarios, principalmente de trigo y por último las Manufacturas de origen agropecuario, como harina de trigo, mozzarella y leche entera en polvo; en todos los casos hacia Brasil.

El aumento de las importaciones en agosto con respecto al mismo mes del año anterior fue producto de mayores compras en todos los rubros. Teniendo en cuenta los valores absolutos, los principales incrementos se registraron en las importaciones de Bienes intermedios (tubos soldados por arco y minerales de hierro), Bienes de capital (aviones -ingresados temporalmente por más de 365 días-, vehículos para transporte de mercancías, chasis con motor y cabina y tractores de carretera para semirremolques) y Piezas y accesorios para bienes de capital ( circuitos impresos con componentes eléctricos, partes y accesorios de carrocerías, neumáticos, cajas de cambio, motores de émbolo alternativo y diesel); en todos los casos provenientes de Brasil.

En los ocho meses, las exportaciones hacia el Mercosur crecieron el 27%, debido a un aumento en todos los rubros. Las subas más importantes en valor absoluto fueron las Manufacturas de origen industrial y los Productos primarios. Las importaciones subieron el 29% en el período, registrando incrementos en todos sus usos, en particular los Bienes intermedios, Piezas y accesorios para bienes de capital y Bienes de capital. El intercambio con el bloque arrojó un saldo comercial negativo de 1.276 millones de dólares.

- **Unión Europea.** En el mes de agosto el intercambio comercial con este bloque se ubicó en tercer lugar, arrojando un saldo comercial positivo de 76 millones de dólares. Las exportaciones crecieron el 17% con respecto al mismo mes del año anterior. Esto se debió principalmente a una suba en las ventas de Manufacturas de origen industrial y Productos primarios. En el primer caso, se destacaron las ventas las exportaciones de biodiesel hacia España e Italia y de vehículos para transporte de mercancías hacia Alemania; mientras que en el segundo, aumentaron las exportaciones de minerales de cobre hacia Alemania y camarones y langostinos enteros, congelados hacia España.

Las importaciones desde este bloque aumentaron el 25% en agosto con respecto a igual mes del año anterior, especialmente por las mayores compras de Bienes de capital (grupos electrógenos de Suecia, Alemania y Austria), Bienes intermedios (etileno de Países Bajos y ácido tereftálico y sus sales de Bélgica) y Combustibles y lubricantes (gas natural licuado de España y gas oil de Francia, Dinamarca, Letonia y Países Bajos).

El comercio con este bloque en los ocho meses arrojó un saldo positivo de 1.807 millones de dólares. Las exportaciones subieron el 38% con respecto a igual período del año anterior, producto de mayores ventas, especialmente de Manufacturas de origen agropecuario y Manufacturas de origen industrial. En tanto, las importaciones provenientes desde esta zona aumentaron el 23%, principalmente por la suba en las compras de Bienes de capital, Bienes intermedios y Piezas y accesorios para bienes de capital.

- **ASEAN, Corea Rep. de, China, Japón e India.** El intercambio con el bloque- segundo en importancia- registró un saldo comercial negativo de 87 millones de dólares en el mes. Las exportaciones disminuyeron el 8% con respecto a agosto de 2010, debido a las menores ventas de Productos primarios (porotos de soja a China, Tailandia e Indonesia y mineral de cobre y sus concentrados a República de Corea y Japón).

Las importaciones desde este origen aumentaron el 49% en agosto con respecto a igual mes del año anterior, por las subas en las compras de Piezas y accesorios para bienes de capital (partes para aparatos eléctricos de telefonía y telecomunicación, circuitos impresos con componentes eléctricos para telefonía o telegrafía, y partes para aparatos receptores de radiotelefonía y televisión, en todos los casos provenientes de China), Bienes Intermedios (fosfato monoamónico y diamónico de China y cauchos naturales de Indonesia), Bienes de consumo (televisores, motocicletas y manufacturas de plásticos de China) y Bienes de capital (grupos electrógenos de China y Singapur y computadores portátiles de China).

El intercambio comercial con este bloque en los ocho meses resultó con un saldo negativo de 889 millones de dólares. Las exportaciones no registraron variación con respecto a igual período del año anterior. Las importaciones desde este origen aumentaron el 41%, registrándose los principales incrementos en las compras de Bienes de capital, Piezas y accesorios para bienes de capital, Bienes intermedios y Bienes de consumo provenientes en su mayoría de China y República de Corea.

- **NAFTA.** El intercambio comercial con este bloque arrojó en el mes un saldo negativo de 438 millones de dólares. Las exportaciones aumentaron el 21% con respecto a agosto del año anterior, por las mayores ventas de Manufacturas de origen industrial, principalmente de oro para uso no monetario hacia Canadá.

Las importaciones desde este bloque aumentaron el 45% con respecto a agosto del año anterior. Los usos económicos que registraron mayores subas fueron: Combustibles y lubricantes (gas oil, gasolina excluida de aviación, hulla bituminosa y querosenos de aviación), en todos los casos provenientes de Estados Unidos y Bienes intermedios (productos laminados planos de hierro de México y ácido trimetilfosfónico de Estados Unidos, entre otros).

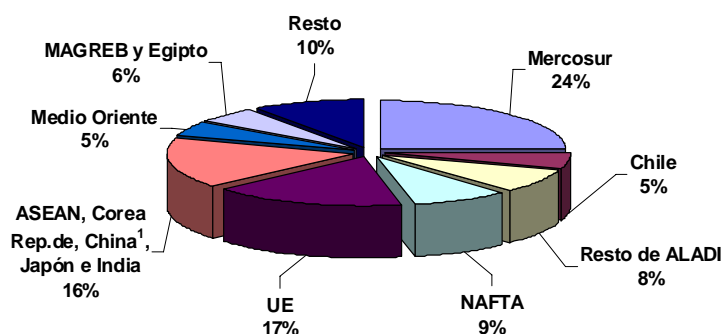
En los ocho meses, el intercambio comercial con este bloque arrojó un saldo negativo de 2.340 millones de dólares. Las exportaciones registraron un aumento del 36% con respecto al mismo período del año anterior, por las mayores ventas de Manufacturas de origen industrial y Manufacturas de origen agropecuario. Las importaciones se incrementaron el 37% debido al ascenso en las compras de Bienes intermedios, Combustibles y lubricantes, Bienes de capital y Vehículos automotores de pasajeros.

- **Chile.** En agosto las exportaciones a Chile aumentaron el 93% con respecto al mismo mes del año anterior, principalmente como consecuencia de las mayores ventas de Combustibles y energía (Petróleo crudo) y Productos primarios (mineral de cobre, maíz y sorgo). Las importaciones subieron el 30% debido a mayores compras de Bienes intermedios, especialmente de cátodos y secciones de cátodos de cobre refinado y pasta química de madera; y de Bienes de consumo (combinaciones de refrigerador-congelador y cigarrillos). El superávit comercial alcanzó en el mes los 483 millones de dólares.

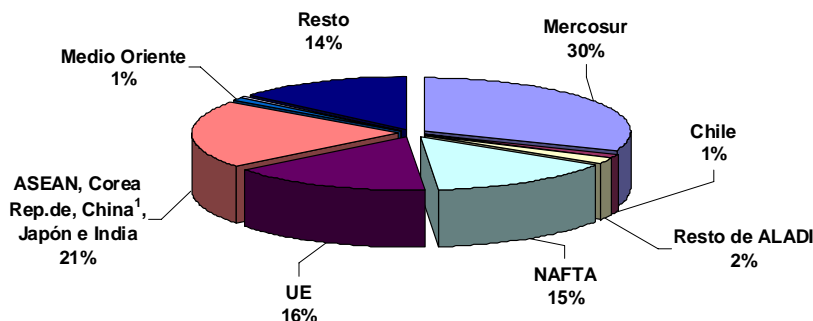
En los ocho meses el intercambio comercial con Chile registró un saldo positivo de 2.229 millones de dólares. Las exportaciones disminuyeron el 2% con respecto a igual período del año anterior, mientras que las importaciones mostraron un crecimiento del 30% en el período. (Ver cuadros 11 y 12.1 pág. 11, 12.2 y 13.1 pág. 12 y 13.2 pág. 13).

- **Principales socios comerciales en los ocho meses.** Los principales destinos de las exportaciones argentinas, en orden decreciente de acuerdo al valor absoluto, fueron: Brasil, China, Chile, Estados Unidos, y España. Por otra parte, los principales países de origen de las importaciones en el período fueron: Brasil, China, Estados Unidos, Alemania y México.
- **Estructura del Intercambio comercial en los ocho meses.** En los gráficos 6 y 7 se puede apreciar la participación de los diferentes socios comerciales en las exportaciones argentinas y la de los principales proveedores.

**Gráfico 6.** Exportaciones según destino. Ocho meses 2011



**Gráfico 7.** Importaciones según origen. Ocho meses 2011



<sup>1</sup> Incluye Hong Kong y Macao.



**Cuadro 2.** Exportaciones mensuales en millones de dólares, serie desestacionalizada. Enero 2001-agosto 2011

Años	Enero	Febrero	Marzo	Abril	Mayo	Junio	Julio	Agosto	Sep- tiembre	Octubre	Noviem- bre	Diciem- bre
Millones de U\$S												
2001	2.380	2.219	2.042	2.236	2.197	2.312	2.227	2.413	2.184	2.128	2.158	2.045
2002	2.074	2.123	2.155	2.039	2.024	2.050	2.121	2.088	2.279	2.333	2.245	2.119
2003	2.482	2.519	2.320	2.300	2.688	2.700	2.695	2.250	2.345	2.512	2.558	2.570
2004	2.628	2.740	2.764	2.859	2.951	2.821	2.912	2.792	2.968	2.901	3.180	3.061
2005	3.159	3.095	3.171	3.343	3.219	3.334	3.463	3.585	3.410	3.465	3.399	3.724
2006	3.635	3.673	3.787	3.675	3.659	3.720	3.672	3.912	3.944	4.286	4.257	4.326
2007	3.884	4.275	4.325	4.007	4.265	4.344	4.445	4.510	4.675	5.687	5.600	5.966
2008	6.728	6.046	5.224	5.487	5.514	5.143	6.784	6.744	6.694	6.181	5.061	4.413
2009	4.306	4.736	4.467	4.723	4.554	4.866	4.743	3.965	4.350	4.898	4.995	5.070
2010	5.135	4.771	4.947	5.843	5.715	5.901	5.793	5.845	6.168	6.042	6.081	5.891
2011	6.308	6.557	6.686	6.568	7.068	7.287	7.090	7.577				

**Cuadro 3.** Exportaciones mensuales en millones de dólares, tendencia-ciclo. Enero 2001-agosto 2011

Años	Enero	Febrero	Marzo	Abril	Mayo	Junio	Julio	Agosto	Sep- tiembre	Octubre	Noviem- bre	Diciem- bre
Millones de U\$S												
2001	2.253	2.260	2.263	2.266	2.267	2.265	2.255	2.236	2.208	2.176	2.144	2.115
2002	2.093	2.077	2.067	2.064	2.071	2.088	2.117	2.157	2.206	2.260	2.316	2.371
2003	2.425	2.477	2.528	2.575	2.619	2.656	2.684	2.703	2.714	2.721	2.728	2.740
2004	2.760	2.785	2.813	2.838	2.859	2.877	2.894	2.914	2.940	2.974	3.013	3.056
2005	3.103	3.155	3.212	3.271	3.327	3.375	3.411	3.436	3.456	3.478	3.509	3.550
2006	3.597	3.643	3.684	3.720	3.753	3.790	3.838	3.900	3.973	4.052	4.129	4.197
2007	4.249	4.284	4.306	4.329	4.366	4.439	4.561	4.738	4.955	5.188	5.404	5.579
2008	5.703	5.786	5.848	5.907	5.968	6.015	6.014	5.936	5.771	5.532	5.258	4.999
2009	4.793	4.662	4.602	4.589	4.597	4.610	4.626	4.655	4.708	4.790	4.900	5.026
2010	5.158	5.283	5.391	5.483	5.560	5.625	5.685	5.748	5.826	5.933	6.069	6.231
2011	6.405	6.575	6.731	6.870	6.992	7.100	7.198	7.287				

**Cuadro 4.** Variación porcentual con respecto al mismo período del año anterior de los valores, precios y cantidades de las exportaciones e importaciones. Agosto y ocho meses 2011

Rubros y Usos	Agosto			Ocho meses		
	Variación porcentual respecto a igual período del año 2010					
	Valor	Precio	Cantidad	Valor	Precio	Cantidad
Exportación	30	20	8	25	19	5
Productos primarios	24	32	-6	25	32	-5
Manufacturas de origen agropecuario	26	26	1	32	29	3
Manufacturas de origen industrial	38	9	27	26	9	15
Combustibles y energía	29	42	-10	-3	32	-27
Importación	43	15	24	38	11	24
Bienes de capital	37	10	25	35	3	31
Bienes intermedios	28	14	13	28	16	10
Combustibles y lubricantes	179	41	98	113	36	57
Piezas y accesorios para bienes de capital	27	-	27	31	1	30
Bienes de consumo, incluido vehículos automotores de pasajeros	29	6	22	27	5	21
Bienes de consumo	36	.	.	27	.	.
Vehículos automotores de pasajeros	21	.	.	27	.	.
Resto	82	.	.	30	.	.

**Cuadro 5.** Diferencias de valor significativas en la exportación de algunos productos seleccionados, en millones de dólares. Ocho meses 2010-2011

Productos seleccionados	Ocho meses		Diferencias absolutas
	2010*	2011°	
Millones de U\$S			
Total exportaciones	44.471	55.594	11.123
Total de productos seleccionados	29.403	37.031	7.628
Harina y "pellets" de la extracción de aceite de soja	5.142	6.705	1.563
Trigo duro, excluido para siembra	658	1.821	1.163
Aceite de soja, en bruto incluso desgomado	2.402	3.473	1.071
Vehículos automóviles para el transporte de personas	2.279	3.252	973
Maíz, excluido para siembra, en grano	2.421	3.386	965
Vehículos automóviles para el transporte de mercancías	1.435	2.163	728
Biodiesel	783	1.335	552
Aceite de girasol, en bruto	360	762	402
Leche entera en polvo	222	484	262
Oro para uso no monetario	1.177	1.424	247
Naftas	707	911	204
Cebada cervecera	35	211	176
Tubos y perfiles huecos sin costura de hierro o acero	552	654	102
Aluminio en bruto	401	492	91
Harina de trigo	180	269	89
Peras	299	379	80
Carne bovina deshuesada, refrigerada	390	459	69
Cajas de cambio y sus partes	382	445	63
Maníes	183	237	54
Vinos	434	476	42
Manzanas	121	158	37
Pellets de harina de extracción de girasol	63	101	38
Miel natural	130	165	35
Camarones y langostinos	292	319	27
Carne bovina deshuesada, congelada	285	309	24
Filetes de merluza congelados	151	168	17
Preparaciones y conservas de carne bovina	118	127	9
Porotos de soja, excluido para siembra	4.258	3.489	-769
Aceites crudos de petróleo	1.528	1.263	-265
Fuel oil	219	1	-218
Gasolinas	103	3	-100
Productos laminados planos de hierro o acero sin alear	160	120	-40
Gas de petróleo y demás hidrocarburos gaseosos	679	649	-30
Limones	193	175	-18
Herbicidas, inhibidores de germinación y reguladores de crecimiento de las plantas	129	118	-11
Semilla de girasol	59	57	-2
Cueros y pieles bovinos o equinos curtidos o "crust"	473	471	-2
Resto	15.068	18.563	3.495

**Cuadro 6.** Exportaciones e importaciones en millones de dólares, según Grandes rubros y Usos económicos y variación porcentual. Agosto y ocho meses 2010-2011

Rubros/Usos	Agosto <sup>3</sup>			Ocho meses <sup>3</sup>		
	2010*	2011 <sup>e</sup>	Variación porcentual	2010*	2011 <sup>e</sup>	Variación porcentual
	Millones de U\$S		%	Millones de U\$S		%
EXPORTACIÓN						
Total	6.370	8.255	30	44.471	55.594	25
Productos primarios	1.844	2.288	24	11.321	14.203	25
Manufacturas de origen agropecuario	2.150	2.718	26	14.237	18.832	32
Manufacturas de origen industrial	1.970	2.726	38	14.765	18.546	26
Combustibles y energía	407	523	29	4.148	4.013	-3
IMPORTACIÓN						
Total	5.329	7.616	43	35.250	48.497	38
Bienes de capital	991	1.355	37	6.983	9.430	35
Bienes intermedios	1.689	2.161	28	11.126	14.227	28
Combustibles y lubricantes	468	1.304	179	3.224	6.865	113
Piezas y accesorios para bienes de capital	1.163	1.477	27	7.032	9.221	31
Bienes de consumo	554	751	36	4.005	5.106	27
Vehículos automotores de pasajeros	452	547	21	2.782	3.520	27
Resto	11	20	82	98	127	30

<sup>3</sup> Nota:

Dato estimado para exportaciones Enero-agosto 2011

Dato provisorio para importaciones



**Cuadro 7.** Exportaciones en millones de dólares y variación porcentual, según principales rubros.  
Agosto y ocho meses 2010-2011

Rubros	Agosto			Ocho meses		
	2010*	2011*	Variación porcentual	2010*	2011*	Variación porcentual
	Millones de U\$S		%	Millones de U\$S		%
<b>Total</b>	<b>6.370</b>	<b>8.255</b>	<b>30</b>	<b>44.471</b>	<b>55.594</b>	<b>25</b>
<b>Productos primarios</b>	<b>1.844</b>	<b>2.288</b>	<b>24</b>	<b>11.321</b>	<b>14.203</b>	<b>25</b>
Animales vivos	2	1	-50	18	18	-
Pescados y mariscos sin elaborar	125	138	10	548	672	23
Miel	12	18	50	130	165	27
Hortalizas y legumbres sin elaborar	48	58	21	411	494	20
Frutas frescas	107	90	-16	841	942	12
Cereales	336	835	149	3.503	6.134	75
Semillas y frutos oleaginosos	943	811	-14	4.473	3.801	-15
Tabaco sin elaborar	45	96	113	122	259	112
Lanas sucias	3	2	-33	42	45	7
Fibra de algodón	6	35	483	16	138	///
Mineral de cobre y sus concentrados	175	150	-14	964	1.130	17
Resto de productos primarios	41	54	32	254	405	59
<b>Manufacturas de origen agropecuario (MOA)</b>	<b>2.150</b>	<b>2.718</b>	<b>26</b>	<b>14.237</b>	<b>18.832</b>	<b>32</b>
Carnes y sus preparados	174	193	11	1.254	1.426	14
Pescados y mariscos elaborados	35	39	11	269	291	8
Productos lácteos	79	144	82	450	870	93
Otros productos de origen animal	5	6	20	42	41	-2
Frutas secas o procesadas	11	15	36	70	85	21
Café, té, yerba mate y especias	14	13	-7	103	112	9
Productos de molinería	54	67	24	363	490	35
Grasas y aceites	459	709	54	3.237	4.890	51
Azúcar y artículos de confitería	44	48	9	212	145	-32
Preparados de hortalizas, legumbres y frutas	102	151	48	579	842	45
Bebidas, líquidos alcohólicos y vinagre	83	78	-6	544	599	10
Residuos y desperdicios de la ind.alimenticia	866	1.020	18	5.521	7.267	32
Extractos, curtientes y tintóreos	6	3	-50	40	36	-10
Pieles y cueros	90	83	-8	680	672	-1
Lanas elaboradas	16	29	81	114	164	44
Resto de MOA	113	120	6	758	902	19
<b>Manufacturas de origen industrial (MOI)</b>	<b>1.970</b>	<b>2.726</b>	<b>38</b>	<b>14.765</b>	<b>18.546</b>	<b>26</b>
Productos químicos y conexos	397	524	32	2.870	3.719	30
Materias plásticas y sus manufacturas	104	125	20	853	1.012	19
Caucho y sus manufacturas	33	39	18	240	286	19
Manufacturas de cuero, marroquinería	4	4	-	26	28	8
Papel, cartón, impresos y publicaciones	57	65	14	474	497	5
Textiles y confecciones	30	32	7	230	277	20
Calzado y sus partes componentes	2	3	50	19	20	5
Manufacturas de piedra, yeso, vidrio	17	16	-6	130	139	7
Piedras, metales preciosos, monedas	114	207	82	1.309	1.690	29
Metales comunes y sus manufacturas	235	257	9	1.725	2.001	16
Máquinas y aparatos, material eléctrico	189	217	15	1.418	1.587	12
Material de transporte terrestre	747	1.061	42	4.734	6.611	40
Vehíc.de navegación aérea, marítima y fluvial	2	134	///	436	356	-18
Resto de MOI	39	41	5	300	323	8
<b>Combustibles y energía</b>	<b>407</b>	<b>523</b>	<b>29</b>	<b>4.148</b>	<b>4.013</b>	<b>-3</b>
Petróleo crudo	185	236	28	1.528	1.263	-17
Carburantes	186	211	13	1.789	1.837	3
Grasas y aceites lubricantes	8	11	38	63	81	29
Gas de petróleo y otros hidrocarburos	14	50	257	679	649	-4
Energía eléctrica	--	4	///	24	87	263
Resto de combustibles	14	10	-29	65	98	51

**Cuadro 8.** Importaciones mensuales en millones de dólares, serie desestacionalizada.  
Enero 2001-agosto 2011

Años	Enero	Febrero	Marzo	Abril	Mayo	Junio	Julio	Agosto	Sep- tiembre	Octubre	Noviem- bre	Diciem- bre
Millones de U\$S												
2001	2.073	2.038	2.063	2.082	1.916	1.705	1.665	1.579	1.503	1.329	1.225	1.141
2002	956	923	863	541	727	685	612	600	739	655	777	912
2003	950	1.074	1.097	1.132	1.016	1.085	1.032	1.081	1.204	1.250	1.389	1.541
2004	1.857	1.745	1.665	1.710	1.837	1.813	1.858	1.890	1.876	1.974	2.070	2.152
2005	2.290	2.179	2.257	2.405	2.419	2.478	2.338	2.355	2.314	2.508	2.530	2.616
2006	2.649	2.650	2.698	2.785	2.652	2.608	2.840	2.949	3.084	3.174	3.061	3.002
2007	3.198	3.145	3.491	3.279	3.331	3.394	4.023	4.280	3.965	4.221	4.226	4.154
2008	4.726	4.591	4.487	4.909	5.094	5.038	5.801	4.988	5.140	4.953	4.186	3.550
2009	3.139	3.077	3.009	2.894	2.659	3.327	3.359	3.056	3.449	3.552	3.595	3.670
2010	3.721	3.883	4.418	4.252	4.573	4.726	4.954	5.016	5.113	4.965	5.391	5.492
2011	5.420	5.239	5.626	5.902	6.266	6.569	6.578	7.173				

**Cuadro 9.** Importaciones mensuales en millones de dólares, tendencia-ciclo. Enero 2001-agosto 2011

Años	Enero	Febrero	Marzo	Abril	Mayo	Junio	Julio	Agosto	Sep- tiembre	Octubre	Noviem- bre	Diciem- bre
Millones de U\$S												
2001	2.067	2.049	2.017	1.968	1.900	1.814	1.712	1.597	1.475	1.350	1.226	1.106
2002	996	899	817	753	708	682	674	684	711	751	801	856
2003	909	956	995	1.027	1.057	1.090	1.131	1.182	1.245	1.316	1.391	1.465
2004	1.534	1.597	1.654	1.706	1.757	1.806	1.857	1.907	1.957	2.004	2.052	2.103
2005	2.159	2.220	2.283	2.343	2.390	2.422	2.440	2.452	2.468	2.497	2.543	2.599
2006	2.657	2.705	2.736	2.752	2.761	2.775	2.805	2.855	2.925	3.009	3.093	3.168
2007	3.227	3.271	3.309	3.349	3.405	3.487	3.602	3.745	3.908	4.086	4.269	4.450
2008	4.621	4.771	4.892	4.969	4.984	4.916	4.750	4.483	4.134	3.736	3.338	2.990
2009	2.729	2.568	2.502	2.512	2.577	2.681	2.817	2.983	3.173	3.378	3.586	3.783
2010	3.961	4.117	4.255	4.376	4.488	4.597	4.708	4.828	4.964	5.118	5.284	5.455
2011	5.622	5.785	5.947	6.115	6.291	6.474	6.656	6.827				

**Cuadro 10.** Importaciones en millones de dólares y variación porcentual, según principales usos.  
Agosto y ocho meses 2010-2011

Usos	Agosto			Ocho meses		
	2010*	2011*	Variación porcentual	2010*	2011*	Variación porcentual
	Millones de U\$S		%	Millones de U\$S		%
<b>Total general</b>	<b>5.329</b>	<b>7.616</b>	<b>43</b>	<b>35.250</b>	<b>48.497</b>	<b>38</b>
<b>Bienes de capital</b>	<b>991</b>	<b>1.355</b>	<b>37</b>	<b>6.983</b>	<b>9.430</b>	<b>35</b>
Bienes de capital (excepto el equipo de transporte)	787	1.069	36	5.248	7.434	42
Equipo de transporte industrial	204	286	40	1.735	1.996	15
<b>Bienes intermedios</b>	<b>1.689</b>	<b>2.161</b>	<b>28</b>	<b>11.126</b>	<b>14.227</b>	<b>28</b>
Suministros industriales	1.661	2.121	28	10.892	13.960	28
Alimentos y bebidas, destinados a la industria	28	39	39	234	267	14
<b>Combustibles y lubricantes básicos y elaborados</b>	<b>468</b>	<b>1.304</b>	<b>179</b>	<b>3.224</b>	<b>6.865</b>	<b>113</b>
<b>Piezas y accesorios para bienes de capital</b>	<b>1.163</b>	<b>1.477</b>	<b>27</b>	<b>7.032</b>	<b>9.221</b>	<b>31</b>
<b>Bienes de consumo</b>	<b>554</b>	<b>751</b>	<b>36</b>	<b>4.005</b>	<b>5.106</b>	<b>27</b>
Bienes de consumo no especificados duraderos	76	78	3	530	541	2
Bienes de consumo no especificados semiduraderos	153	239	56	1.084	1.546	43
Bienes de consumo no especificados no duraderos	210	284	35	1.518	1.897	25
Alimentos y bebidas básicos para el hogar	19	22	16	140	162	16
Alimentos y bebidas elaborados para el hogar	60	78	30	469	603	29
Materiales de transporte y accesorios no industriales	35	50	43	264	356	35
<b>Vehículos automotores de pasajeros</b>	<b>452</b>	<b>547</b>	<b>21</b>	<b>2.782</b>	<b>3.520</b>	<b>27</b>
<b>Resto</b>	<b>11</b>	<b>20</b>	<b>82</b>	<b>98</b>	<b>127</b>	<b>30</b>

**Cuadro 11.** Balanza comercial en millones de dólares, por zonas económicas y países seleccionados.  
Agosto y ocho meses 2011 y variación porcentual respecto a igual período de 2010

Zonas económicas y países seleccionados	Agosto 2011 <sup>4</sup>					Ocho meses 2011 <sup>4</sup>				
	Exportación		Importación		Saldo	Exportación		Importación		Saldo
	Millones de U\$S	Var %	Millones de U\$S	Var %	Millones de U\$S	Millones de U\$S	Var %	Millones de U\$S	Var %	Millones de U\$S
<b>Total</b>	<b>8.255</b>	<b>30</b>	<b>7.616</b>	<b>43</b>	<b>640</b>	<b>55.594</b>	<b>25</b>	<b>48.497</b>	<b>38</b>	<b>7.098</b>
Mercosur	1.902	33	2.271	29	-369	13.699	27	14.975	29	-1.276
Chile	588	93	105	30	483	2.925	-2	696	30	2.229
Resto de ALADI	672	47	108	54	564	4.515	40	738	46	3.777
NAFTA	628	21	1.066	45	-438	4.787	36	7.127	37	-2.340
UE	1.298	17	1.222	25	76	9.496	38	7.689	23	1.807
ASEAN, Corea Rep.de,										
China <sup>1</sup> , Japón e India	1.495	-8	1.582	49	-87	9.125	--	10.014	41	-889
Medio Oriente	301	48	104	///	197	2.531	41	442	183	2.089
MAGREB y Egipto	554	133	71	145	483	3.119	76	185	52	2.934
Resto	817	74	1.086	78	-269	5.397	25	6.629	78	-1.232

<sup>4</sup> Nota:

Dato estimado para exportaciones Enero-agosto 2011

Dato provisorio para importaciones

**Cuadro 12.1** Exportaciones en millones de dólares y variación porcentual, por Grandes rubros según zonas económicas y países seleccionados. Agosto 2010-2011

Zonas económicas y países seleccionados	Grandes rubros														
	Total			Productos primarios			Manufacturas de origen agropecuario			Manufacturas de origen industrial			Combustibles y energía		
	2010*	2011*	Variación porcentual	2010*	2011*	Variación porcentual	2010*	2011*	Variación porcentual	2010*	2011*	Variación porcentual	2010*	2011*	Variación porcentual
	Millones de U\$S		%	Millones de U\$S		%	Millones de U\$S		%	Millones de U\$S		%	Millones de U\$S		%
Total	6.370	8.255	30	1.844	2.288	24	2.150	2.718	26	1.970	2.726	38	407	523	29
Mercosur	1.435	1.902	33	123	211	72	170	219	29	1.062	1.350	27	80	122	53
Chile	305	588	93	25	99	296	105	92	-12	127	119	-6	49	278	467
Resto de ALADI	456	672	47	127	249	96	154	220	43	174	200	15	2	3	50
NAFTA	518	628	21	35	42	20	145	192	32	248	385	55	89	9	-90
UE	1.112	1.298	17	295	351	19	611	597	-2	199	350	76	7	-	-100
ASEAN	314	389	24	84	93	11	213	277	30	17	19	12	-	-	-
China <sup>1</sup>	977	788	-19	830	637	-23	60	136	127	12	15	25	74	--	-100
Corea Rep. de	103	65	-37	50	17	-66	52	45	-13	1	2	100	-	-	-
Japón	98	91	-7	62	48	-23	12	14	17	24	29	21	-	-	-
India	139	163	17	1	1	-	135	159	18	4	2	-50	-	-	-
Medio Oriente	204	301	48	53	107	102	128	187	46	23	7	-70	-	-	-
MAGREB y Egipto	238	554	133	92	270	193	136	274	101	11	10	-9	-	-	-
Resto	470	817	74	67	164	145	229	305	33	68	237	249	106	111	5

<sup>1</sup> Incluye Hong Kong y Macao.

**Cuadro 12.2** Exportaciones en millones de dólares y variación porcentual, por Grandes rubros según zonas económicas y países seleccionados. Ocho meses 2010-2011

Zonas económicas y países seleccionados	Grandes rubros														
	Total			Productos primarios			Manufacturas de origen agropecuario			Manufacturas de origen industrial			Combustibles y energía		
	2010*	2011*	Variación porcentual	2010*	2011*	Variación porcentual	2010*	2011*	Variación porcentual	2010*	2011*	Variación porcentual	2010*	2011*	Variación porcentual
	Millones de U\$S		%	Millones de U\$S		%	Millones de U\$S		%	Millones de U\$S		%	Millones de U\$S		%
<b>Total</b>	<b>44.471</b>	<b>55.594</b>	<b>25</b>	<b>11.321</b>	<b>14.203</b>	<b>25</b>	<b>14.237</b>	<b>18.832</b>	<b>32</b>	<b>14.765</b>	<b>18.546</b>	<b>26</b>	<b>4.148</b>	<b>4.013</b>	<b>-3</b>
Mercosur	10.779	13.699	27	1.289	1.785	38	1.206	1.564	30	7.298	9.051	24	987	1.299	32
Chile	2.992	2.925	-2	166	336	102	691	795	15	1.146	1.001	-13	990	793	-20
Resto de ALADI	3.235	4.515	40	837	1.458	74	1.108	1.441	30	1.269	1.576	24	21	39	86
NAFTA	3.523	4.787	36	263	337	28	833	1.157	39	1.747	2.634	51	679	659	-3
UE	6.901	9.496	38	1.739	2.125	22	3.684	4.990	35	1.467	2.323	58	12	58	383
ASEAN	2.280	3.047	34	753	944	25	1.432	1.942	36	93	156	68	3	5	67
China <sup>1</sup>	4.799	3.986	-17	3.595	2.890	-20	675	743	10	89	125	40	440	227	-48
Corea Rep. de	451	657	46	193	342	77	253	303	20	5	11	120	-	-	-
Japón	574	637	11	370	405	9	92	107	16	113	124	10	-	-	-
India	1.038	799	-23	13	9	-31	985	758	-23	40	31	-23	-	-	-
Medio Oriente	1.795	2.531	41	721	902	25	921	1.487	61	152	142	-7	--	-	-100
MAGREB y Egipto	1.774	3.119	76	847	1.588	87	832	1.425	71	95	106	12	--	-	-100
Resto	4.329	5.397	25	536	1.080	101	1.525	2.118	39	1.251	1.266	1	1.017	933	-8

**Cuadro 13.1** Importaciones en millones de dólares y variación porcentual por Usos económicos, según zonas económicas y países seleccionados. Agosto 2010-2011

Zonas económicas y países seleccionados	Usos											
	Total			Bienes de capital			Bienes intermedios			Combustibles y lubricantes		
	2010*	2011*	Variación porcentual	2010*	2011*	Variación porcentual	2010*	2011*	Variación porcentual	2010*	2011*	Variación porcentual
	Millones de U\$S		%	Millones de U\$S		%	Millones de U\$S		%	Millones de U\$S		%
<b>Total</b>	<b>5.329</b>	<b>7.616</b>	<b>43</b>	<b>991</b>	<b>1.355</b>	<b>37</b>	<b>1.689</b>	<b>2.161</b>	<b>28</b>	<b>468</b>	<b>1.304</b>	<b>179</b>
Mercosur	1.756	2.271	29	278	404	45	569	737	30	68	94	38
Chile	81	105	30	2	3	50	54	67	24	--	--	156
Resto de ALADI	70	108	54	--	--	41	20	18	-10	26	50	92
NAFTA	733	1.066	45	207	191	-8	261	351	34	34	202	494
UE	976	1.222	25	164	298	82	317	409	29	12	79	///
ASEAN	141	190	35	34	50	47	38	48	26	-	--	///
China <sup>1</sup>	683	1.098	61	224	298	33	173	269	55	--	--	-59
Corea Rep. de	78	99	27	16	16	-	21	32	52	--	--	-21
Japón	110	139	26	24	37	54	14	28	100	--	--	32
India	46	56	22	4	4	-	27	35	30	--	--	-54
Medio Oriente	16	104	///	3	3	-	5	9	80	--	84	///
MAGREB y Egipto	29	71	145	--	1	///	28	25	-11	-	45	///
Resto	609	1.086	78	35	50	43	162	133	-18	327	751	130

Zonas económicas y países seleccionados	Usos											
	Piezas y accesorios para bienes de capital			Bienes de consumo			Vehículos automotores de pasajeros			Resto		
	2010*	2011*	Variación porcentual	2010*	2011*	Variación porcentual	2010*	2011*	Variación porcentual	2010*	2011*	Variación porcentual
	Millones de U\$S		%	Millones de U\$S		%	Millones de U\$S		%	Millones de U\$S		%
<b>Total</b>	<b>1.163</b>	<b>1.477</b>	<b>27</b>	<b>554</b>	<b>751</b>	<b>36</b>	<b>452</b>	<b>547</b>	<b>21</b>	<b>11</b>	<b>20</b>	<b>82</b>
Mercosur	404	528	31	143	162	13	294	346	18	--	--	92
Chile	6	8	33	20	28	40	-	-	-	--	--	-96
Resto de ALADI	1	3	200	22	38	73	-	-	-	--	--	16
NAFTA	81	109	35	67	82	22	81	131	62	--	1	222
UE	338	267	-21	97	124	28	47	46	-2	--	--	-81
ASEAN	45	47	4	25	44	76	-	-	-	--	--	56
China <sup>1</sup>	151	315	109	132	214	62	2	1	-50	--	--	11
Corea Rep. de	24	30	25	2	3	50	15	18	20	--	--	-54
Japón	53	59	11	7	10	43	12	6	-50	--	--	-53
India	7	6	-14	7	11	57	1	--	-92	--	--	31
Medio Oriente	1	2	100	8	7	-13	-	-	-	--	--	///
MAGREB y Egipto	--	--	-16	--	--	161	-	-	-	--	--	-96
Resto	52	103	98	23	30	30	-	--	///	10	18	80

<sup>1</sup> Incluye Hong Kong y Macao.

**Cuadro 13.2** Importaciones en millones de dólares y variación porcentual por Usos económicos según zonas económicas y países seleccionados. Ocho meses 2010-2011

Zonas económicas y países seleccionados	Usos											
	Total			Bienes de capital			Bienes intermedios			Combustibles y lubricantes		
	2010*	2011*	Variación porcentual	2010*	2011*	Variación porcentual	2010*	2011*	Variación porcentual	2010*	2011*	Variación porcentual
	Millones de U\$S		%	Millones de U\$S		%	Millones de U\$S		%	Millones de U\$S		%
<b>Total</b>	<b>35.250</b>	<b>48.497</b>	<b>38</b>	<b>6.983</b>	<b>9.430</b>	<b>35</b>	<b>11.126</b>	<b>14.227</b>	<b>28</b>	<b>3.224</b>	<b>6.865</b>	<b>113</b>
Mercosur	11.617	14.975	29	1.872	2.504	34	3.832	5.019	31	410	557	36
Chile	535	696	30	14	23	64	345	475	38	1	1	-
Resto de ALADI	504	738	46	3	4	33	123	147	20	214	358	67
NAFTA	5.205	7.127	37	1.404	1.699	21	1.837	2.419	32	356	836	135
UE	6.269	7.689	23	1.418	1.916	35	2.044	2.477	21	201	343	71
ASEAN	994	1.252	26	218	291	33	248	338	36	15	1	-93
China <sup>1</sup>	4.481	6.452	44	1.495	2.007	34	1.120	1.456	30	--	1	93
Corea Rep. de	587	1.010	72	111	397	258	171	216	26	2	3	50
Japón	764	887	16	162	224	38	121	166	37	33	21	-36
India	300	414	38	22	34	55	196	224	14	2	36	///
Medio Oriente	156	442	183	22	28	27	51	106	108	40	259	///
MAGREB y Egipto	122	185	52	--	1	///	118	134	14	--	45	///
Resto	3.716	6.629	78	243	303	25	920	1.049	14	1.949	4.406	126

Zonas económicas y países seleccionados	Usos											
	Piezas y accesorios para bienes de capital			Bienes de consumo			Vehículos automotores de pasajeros			Resto		
	2010*	2011*	Variación porcentual	2010*	2011*	Variación porcentual	2010*	2011*	Variación porcentual	2010*	2011*	Variación porcentual
	Millones de U\$S		%	Millones de U\$S		%	Millones de U\$S		%	Millones de U\$S		%
<b>Total</b>	<b>7.032</b>	<b>9.221</b>	<b>31</b>	<b>4.005</b>	<b>5.106</b>	<b>27</b>	<b>2.782</b>	<b>3.520</b>	<b>27</b>	<b>98</b>	<b>127</b>	<b>30</b>
Mercosur	2.604	3.396	30	1.087	1.255	15	1.808	2.242	24	3	3	-
Chile	40	45	13	134	153	14	-	-	-	--	--	-85
Resto de ALADI	8	10	25	156	221	42	-	-	-	--	--	-79
NAFTA	630	771	22	483	615	27	492	784	59	2	3	50
UE	1.610	1.812	13	673	859	28	303	280	-8	20	2	-90
ASEAN	315	344	9	197	277	41	--	--	///	--	--	-48
China <sup>1</sup>	905	1.648	82	950	1.325	39	10	16	60	--	--	-28
Corea Rep. de	194	259	34	29	14	-52	80	120	50	--	--	-71
Japón	314	360	15	54	56	4	80	61	-24	--	--	-65
India	28	45	61	46	66	43	6	7	17	--	--	-37
Medio Oriente	8	10	25	35	38	9	--	-	-100	--	--	333
MAGREB y Egipto	1	2	100	2	3	50	-	-	-	--	--	-83
Resto	373	518	39	158	224	42	1	10	///	73	119	63

<sup>1</sup> Incluye Hong Kong y Macao.

**Cuadro 14.** Exportaciones a Brasil en millones de dólares y variación porcentual, según principales rubros.  
Agosto y ocho meses 2010-2011

Rubros	Exportaciones a Brasil					
	Agosto			Ocho meses		
	2010*	2011*	Variación porcentual	2010*	2011*	Variación porcentual
	Millones de U\$S		%	Millones de U\$S		%
<b>Total</b>	<b>1.208</b>	<b>1.599</b>	<b>32</b>	<b>9.118</b>	<b>11.462</b>	<b>26</b>
<b>Productos primarios</b>	<b>105</b>	<b>189</b>	<b>80</b>	<b>1.200</b>	<b>1.647</b>	<b>37</b>
Animales vivos	--	--	180	1	1	-
Pescados y mariscos sin elaborar	1	1	-	12	18	50
Miel	-	-	-	-	-	-
Hortalizas y legumbres sin elaborar	15	18	20	225	259	15
Frutas frescas	17	21	24	140	174	24
Cereales	43	142	230	734	1.134	54
Semillas y frutos oleaginosos	1	1	-	7	7	-
Tabaco sin elaborar	--	--	-	5	5	-
Lanas sucias	-	-	-	-	-	-
Fibra de algodón	1	2	100	4	22	450
Mineral de cobre y sus concentrados	24	-	-100	49	-	-100
Resto de productos primarios	3	4	33	23	28	22
<b>Manufacturas de origen agropecuario (MOA)</b>	<b>131</b>	<b>167</b>	<b>27</b>	<b>915</b>	<b>1.173</b>	<b>28</b>
Carnes y sus preparados	8	10	25	47	74	57
Pescados y mariscos elaborados	10	10	-	94	90	-4
Productos lácteos	14	36	157	110	219	99
Otros productos de origen animal	1	--	-18	2	3	50
Frutas secas o procesadas	6	8	33	30	37	23
Café, té, yerba mate y especias	1	1	-	4	5	25
Productos de molinería	39	43	10	235	301	28
Grasas y aceites	3	3	-	32	34	6
Azúcar y artículos de confitería	1	1	-	5	5	-
Preparados de hortalizas, legumbres y frutas	18	26	44	139	163	17
Bebidas, líquidos alcohólicos y vinagre	6	7	17	38	46	21
Residuos y desperdicios de la industria alimenticia	--	1	40	5	8	60
Extractos, curtientes y tintóreos	--	--	-57	2	2	-
Pieles y cueros	1	--	-78	14	4	-71
Lanas elaboradas	--	--	-50	1	--	-51
Resto de MOA	22	21	-5	158	180	14
<b>Manufacturas de origen industrial (MOI)</b>	<b>915</b>	<b>1.143</b>	<b>25</b>	<b>6.199</b>	<b>7.607</b>	<b>23</b>
Productos químicos y conexos	84	89	6	643	681	6
Materias plásticas y sus manufacturas	47	56	19	424	514	21
Caucho y sus manufacturas	22	25	14	165	190	15
Manufacturas de cuero, marroquinería	--	--	-14	--	1	182
Papel, cartón, impresos y publicaciones	17	20	18	139	149	7
Textiles y confecciones	16	15	-6	126	140	11
Calzado y sus partes componentes	--	--	-80	2	1	-50
Manufacturas de piedra, yeso, vidrio	4	4	-	25	30	20
Piedras, metales preciosos, monedas	--	--	32	--	--	-68
Metales comunes y sus manufacturas	42	77	83	297	458	54
Máquinas y aparatos, material eléctrico	67	77	15	509	502	-1
Material de transporte terrestre	608	771	27	3.806	4.838	27
Vehíc.de navegación aérea, marítima y fluvial	--	--	436	5	39	///
Resto de MOI	7	8	14	58	64	10
<b>Combustibles y energía</b>	<b>58</b>	<b>100</b>	<b>72</b>	<b>804</b>	<b>1.034</b>	<b>29</b>
Petróleo crudo	-	-	-	-	24	///
Carburantes	55	86	56	623	771	24
Grasas y aceites lubricantes	1	2	100	17	25	47
Gas de petróleo y otros hidrocarburos	-	8	///	157	208	32
Energía eléctrica	--	4	///	--	4	///
Resto de combustibles	1	--	-61	6	3	-50



**Cuadro 15.** Importaciones desde Brasil en millones de dólares y variación porcentual, por Usos económicos. Agosto y ocho meses 2010-2011

Usos	Importaciones desde Brasil					
	Agosto			Ocho meses		
	2010*	2011*	Variación porcentual	2010*	2011*	Variación porcentual
	Millones de U\$S		%	Millones de U\$S		%
<b>Total</b>	<b>1.649</b>	<b>2.168</b>	<b>32</b>	<b>10.933</b>	<b>14.234</b>	<b>30</b>
Bienes de capital	275	398	45	1.858	2.459	32
Bienes intermedios	542	702	30	3.631	4.777	32
Combustibles y lubricantes	16	63	302	117	315	170
Piezas y accesorios para bienes de capital	395	516	31	2.551	3.323	30
Bienes de consumo	131	148	13	982	1.132	15
Vehículos automotores de pasajeros	291	341	17	1.792	2.227	24
Resto	--	--	50	3	3	-

**Cuadro 16.** Valores unitarios trimestrales, de productos seleccionados exportados. Segundo trimestre 2009-2011

Productos seleccionados	Año 2009			Año 2010*				Año 2011 <sup>e</sup>	
	Trimestres			Trimestres				Trimestres	
	Segundo	Tercero	Cuarto	Primero	Segundo	Tercero	Cuarto	Primero	Segundo
	U\$S / tn								
Trigo duro, excluido para siembra	206	208	216	219	219	223	234	291	309
Maíz, excluido para siembra, en grano	169	188	187	177	166	172	204	248	278
Porotos de soja, excluido para siembra	376	430	416	420	355	374	419	489	499
Carne bovina deshuesada, refrigerada	7.274	6.358	6.549	8.381	12.275	9.297	11.011	11.426	11.790
Carne bovina deshuesada, congelada	2.891	2.955	3.239	3.702	4.936	4.825	5.766	6.128	6.465
Preparaciones y conservas de carne bovina	2.994	3.067	3.265	3.356	3.706	4.233	4.363	4.102	4.446
Filetes de merluza congelados	2.556	2.483	2.445	2.576	2.821	2.864	2.894	3.251	3.461
Azúcar de caña en bruto, sin aromatizar ni colorear	599	332	406	425	606	554	374	734	1.045
Aceite de soja, en bruto incluso desgomado	739	774	794	807	798	809	934	1.048	1.205
Aceite de girasol, en bruto	750	802	788	851	859	964	1.122	1.253	1.285
Harina y "pellets" de la extracción de aceite de soja	373	406	387	350	297	326	358	388	377
Harina de trigo	306	324	313	313	319	333	394	403	430
Cueros y pieles bovinos o equinos curtidos o "crust"	4.197	4.229	4.270	5.035	5.448	6.166	6.236	6.687	7.592
Aceites crudos de petróleo	382	460	498	524	499	502	570	676	795
Naftas para petroquímica	440	559	628	678	684	632	741	855	970
Gasolinas excluido de aviación	556	609	641	693	669	667	708	-	-
Gas natural en estado gaseoso	585	624	556	534	563	660	748	753	825
Biodiesel	764	792	831	879	862	845	988	1.196	1.249

## NOTA METODOLÓGICA

- El valor de las exportaciones de agosto de 2011 debe considerarse como una estimación preliminar en razón de haberse efectuado con el 18,0% de documentación en trámite, que en muchos casos corresponde a operaciones que aún no han sido confirmadas a la Dirección General de Aduanas por los operadores, ya que éstas están pendientes dentro del plazo permitido por la legislación.

Ajuste estacional y tendencia-ciclo: a partir de la publicación de las cifras del comercio exterior correspondientes a abril de 2004, se realiza el ajuste estacional de las series de exportaciones e importaciones por el método directo, utilizando el programa X12-ARIMA desarrollado por el «U.S. Census Bureau». También se elabora la estimación de la Tendencia-Ciclo de dichas series, que surge de eliminar de la serie original, además de las fluctuaciones estacionales, las alteraciones de carácter no estacional (huelgas, efectos climáticos inesperados, etc.). Al eliminar estos factores, el indicador refleja la tendencia, lo que supone poder estimar sin interferencias la evolución histórica. El informe de prensa con fecha 30 de junio de 2004, presenta un ANEXO donde se brinda una descripción metodológica del método de desestacionalización y estimación de la tendencia-ciclo.

Las opciones del programa de desestacionalización que se utilizarán en los próximos meses para **Exportaciones** son: período considerado (a partir de enero-96; extensión con un año de pronósticos mediante el modelo: ARIMA log (0 1 1)(0 1 1)<sub>12</sub>; ajuste por outliers; ajuste por año bisiesto); Para **Importaciones**: período considerado (a partir de enero-96; extensión con un año de pronósticos mediante el modelo Modelo ajustado: ARIMA (0 2 2)(0 1 1)<sub>12</sub>; ajuste de efecto por días de actividad-efecto trading days-; ajuste de efecto pascuas con un día de impacto gradual; ajuste de variaciones por outliers).

- Cifras estimadas. En ocasión de la publicación de la Información de Prensa del Intercambio Comercial Argentino suelen practicarse modificaciones en las cifras de los meses anteriores, especialmente en los valores de exportación. Estas modificaciones, habitualmente de poca magnitud, obedecen a múltiples razones. Si bien el valor informado se construye fundamentalmente sobre la base de operaciones realizadas y perfeccionadas desde el punto de vista documental, existe un porcentaje de operaciones cuyo valor debe ser estimado ya que se encuentra pendiente, al momento de brindar la información, aún cuando están dentro del plazo permitido por la legislación. Asimismo hay operaciones que han sido oficializadas por un valor, se efectivizan por un valor inferior, y se demora la carga del post embarque (documento en donde se consigna el valor definitivo), razón por la cual también deben ser estimadas. Finalmente, la aplicación de regímenes tales como el de precios revisables (petróleo), con ajuste de precios en función a la calidad (concentrado de minerales) así como las operaciones en consignación, permiten a los exportadores modificar los valores declarados en el momento de la exportación en plazos que van de los 60 a los 180 días del embarque.
  - Por lo general no se realizan modificaciones en las cifras de importación salvo las practicadas a fin de cada año por la recuperación por parte de los importadores de mercaderías que fueran enviadas previamente a rezago y registradas como tal.
- En virtud de la resolución 281/98, los exportadores de minerales tienen opción de modificar el valor de sus transacciones en virtud de las variaciones en la cantidad y en la ley del mineral constatadas por el comprador. Esta opción puede ser ejercida dentro de los 6 meses de embarque, con posibilidades de prorrogar este plazo por otros seis meses. Las estimaciones publicadas en el presente informe fueron elaboradas a partir del comportamiento observado en las operaciones ya rectificadas. Para el mes de agosto de 2011, el período considerado es el correspondiente al **trimestre diciembre 2010-febrero 2011**.
- A partir del mes de enero de 2004 se han incluido las exportaciones e importaciones bajo el régimen de courier.
- Las variaciones porcentuales de precios y cantidades de las exportaciones e importaciones del período analizado se construyeron sobre la base de un índice de precios mensual del tipo Paasche con base 1997=100. Estas variaciones pueden diferir de las publicadas en «Índices de Precios y Cantidades de Comercio Exterior, base 1993=100» ya que responden a diferentes períodos base y frecuencias de cálculo.
- Los índices de precios del tipo Paasche se construyen considerando las cantidades del período de cálculo, razón por la cual son sensibles a los cambios en la composición del comercio exterior.

## **Zonas Económicas:**

**Mercosur** (Mercado Común del Sur): incluye Argentina, Brasil, Paraguay y Uruguay (incluye zonas francas de Brasil y Uruguay).

**Chile:** incluye zonas francas de Iquique y Punta Arenas.

**Resto de ALADI** (Asociación Latinoamericana de Integración): incluye Colombia, Ecuador, Cuba, Perú, Venezuela y Bolivia (incluye zona franca)

**NAFTA** (Tratado de Libre Comercio de América del Norte): incluye Estados Unidos, Canadá y México.

**UE** (Unión Europea): incluye Austria, Bélgica, Bulgaria, Dinamarca, España (incluye Islas Canarias), Finlandia, Francia (incluye Mónaco), Grecia, Irlanda, Italia (incluye San Marino), Luxemburgo, Países Bajos, Portugal, Reino Unido, República Federal de Alemania, Suecia, Chipre, Eslovaquia, Eslovenia, Estonia, Hungría, Letonia, Lituania, Malta, Polonia, República Checa y Rumania.

**ASEAN** (Asociación de las Naciones del Sudeste Asiático): incluye Brunei, Camboya, Filipinas, Indonesia, Laos, Malasia, Myanmar, Singapur, Tailandia y Vietnam.

**Medio Oriente:** incluye Arabia Saudita, Bahrein, Emiratos Árabes Unidos, Irán, Iraq, Israel, Jordania, Kuwait, Líbano, Omán, Qatar, República de Yemen, Siria y Territorio Autónomo Palestino.

**Egipto y la Unión del MAGREB Árabe** (incluye: Argelia, Libia, Marruecos, Túnez y Mauritania).

Signos convencionales

\* Dato provisorio

– Dato ínfimo, menos de la mitad del último dígito mostrado

- Dato igual a cero

e Dato estimado

. Dato no registrado

/// Dato que no corresponde presentar debido a la naturaleza de las cosas