



REPÚBLICA ARGENTINA
MINISTERIO DE ECONOMÍA Y FINANZAS PÚBLICAS
INSTITUTO NACIONAL DE ESTADÍSTICA Y CENSOS

Instituto Nacional
de Estadística
y Censos **indec**

Buenos Aires, 25 de septiembre de 2012

Intercambio Comercial Argentino

Datos provisorios del año 2011 y cifras estimadas de enero-agosto de 2012

1. Presentación de los principales resultados

En el mes de agosto de 2012 la balanza comercial marcó un superávit de 1.628 millones de dólares, cifra que representó un aumento del 104% con respecto al mismo período del año anterior.

Es el resultado de un mes en el que las exportaciones reportaron ingresos por 7.952 millones de dólares, mientras que las importaciones ascendieron a 6.324 millones de dólares.

El menor valor exportado con respecto al mismo mes del año anterior resultó por una disminución de las cantidades vendidas (-7%), mientras los precios aumentaron (1%).

Los subrubros que registraron mayores aumentos (en valores absolutos) en las exportaciones fueron: Minerales metalíferos, escorias y cenizas, Residuos y desperdicios de la industria alimenticia, Productos químicos y conexos, Máquinas y aparatos, material eléctrico y Bebidas, líquidos alcohólicos y vinagre. Mientras que los subrubros que registraron disminuciones fueron: Semillas y frutos oleaginosos, Grasas y aceites y Cereales.

El valor de las importaciones fue 17% menor que en igual mes de 2011. Esto se debió a una baja conjunta en las cantidades y en los precios, (-9%), respectivamente. Todos los rubros registraron disminuciones en valores absolutos.

En los ocho meses del año la balanza comercial fue superavitaria en 10.031 millones de dólares, representando un aumento del 38% con respecto a igual período del año anterior. El total exportado fue de 55.034 millones de dólares contra 45.003 millones de dólares desembolsados en importaciones. Estos datos representaron una disminución del 1% para las exportaciones y una baja del 7% para las importaciones, comparándolos con el mismo período del año anterior.

El comercio con el Mercosur -principal socio comercial-, concentró el 23% de las exportaciones argentinas, y 27% de las compras realizadas al exterior. Comparando estos resultados con el mes de agosto del año anterior, las exportaciones a dicho bloque disminuyeron el 1%, mientras que las importaciones provenientes del mismo decrecieron el 25%. El saldo comercial en agosto de 2012 resultó positivo en 147 millones de dólares.

Cuadro 1. Intercambio comercial argentino en millones de dólares y variaciones porcentuales.
Ocho meses 2011-2012

Período	Exportación				Importación				Saldo	
	Variación porcentual				Variación porcentual					
	2011 *	2012 ^e	igual período año anterior	acumula- do igual período año anterior	2011 *	2012 *	igual período año anterior	acumula- do igual período año anterior	2011 *	2012*
	Millones de U\$S		%		Millones de U\$S		%		Millones de U\$S	
Total	83.950	///	///	///	73.937	///	///	///	10.014	///
Enero-Agosto	55.790	55.034		-1	48.528	45.003		-7	7.262	10.031
Enero	5.254	5.909	12	12	4.889	5.358	10	10	365	550
Febrero	5.487	6.098	11	12	4.800	4.757	-1	4	687	1.341
Marzo	6.159	6.276	2	8	5.642	5.199	-8	--	518	1.077
Abril	7.149	6.687	6	4	5.662	4.861	-14	-4	1.487	1.827
Mayo	8.082	7.556	-7	1	6.373	6.039	-5	-4	1.710	1.517
Junio	7.938	7.121	-10	-1	6.899	6.097	-12	-6	1.039	1.024
Julio	7.302	7.435	2	-1	6.645	6.368	-4	-5	657	1.067
Agosto	8.419	7.952	-6	-1	7.619	6.324	-17	-7	800	1.628
Septiembre	7.787				6.889				899	
Octubre	7.464				6.303				1.161	
Noviembre	6.594				6.230				364	
Diciembre	6.316				5.987				329	

Nota: Los totales por suma pueden no coincidir por redondeo en las cifras parciales.

2. Exportaciones

Exportaciones por Grandes rubros en agosto. La disminución del valor exportado en el mes (comparado con igual mes del año anterior) fue el resultado de los menores montos registrados en todos los rubros, excepto Manufacturas de origen agropecuario, que no presentaron variación. El mayor descenso interanual en valores absolutos correspondió a Manufacturas de origen industrial, cuyas ventas registraron una disminución del 7%, producto de una baja en las cantidades vendidas, dado que los precios no registraron variación. Los Productos primarios y los Combustibles y energía, registraron una disminución en sus exportaciones (-8% y -14%, respectivamente), en ambos casos, esto se debió a una baja conjunta de los precios (-7% y -3%) y de las cantidades vendidas (-1% y -12%). Por su parte, las Manufacturas de origen agropecuario, no registraron variación, dado que los precios aumentaron 10%, mientras las cantidades vendidas disminuyeron (-9%). (Ver cuadro 4, pág. 7).

A nivel de productos el mayor incremento en las exportaciones se observó en los Minerales metalíferos, escorias y cenizas, por las mayores ventas de Mineral de cobre y sus concentrados hacia Japón y República de Corea y Minerales de plata y sus concentrados, hacia Perú y Canadá. Le siguieron los aumentos en el rubro Residuos y desperdicios de la industria alimenticia, en particular de harinas y pellets de soja hacia Indonesia, Australia, Viet Nam y Reino Unido. El aumento en valor se explicó por un incremento en el precio, mientras las cantidades disminuyeron. También aumentaron las exportaciones de Productos químicos y conexos, dentro del rubro se destacaron las ventas de productos farmacéuticos hacia Países Bajos, Uruguay, Canadá y Venezuela; desodorantes y antitranspirantes corporales líquidos hacia Brasil y productos químicos orgánicos (estireno y monoalcoholes saturados hacia Brasil, menotropinas hacia Alemania y benceno a Estados Unidos). Le siguieron los aumentos en el rubro Máquinas y aparatos, material eléctrico, en particular de partes destinadas a motores, generadores, grupos electrógenos y convertidores rotativos, estaciones base de telecomunicaciones por satélite, cuadros, paneles, consolas, armarios y otros soportes y sembradoras abonadoras a Venezuela. Por último destacamos, las ventas externas de Bebidas, líquidos alcohólicos y vinagre, en especial de vinos excluidos espumosos, mostos de uvas con fermentación hacia Estados Unidos y Canadá.

Dentro de los productos que mostraron un descenso en sus exportaciones en agosto con respecto a igual mes del año anterior, mencionamos las Semillas y frutos oleaginosos, las Grasas y aceites y los Cereales. (Ver cuadro 7, pág. 9).

Exportaciones por Grandes rubros en los ocho meses. La disminución en el valor de las exportaciones (-1%) se explicó por una baja exclusiva de las cantidades dado que los precios no presentaron variación.

Las ventas externas de Productos primarios, tampoco registraron variación, debido a una suba en las cantidades (7%); mientras los precios disminuyeron (-6%). Los Combustibles y energía aumentaron (4%), por un incremento de las cantidades vendidas (3%). Las Manufacturas de origen agropecuario y las Manufacturas de origen industrial, descendieron en valor (-2% y -3%, respectivamente). En ambos casos, esto se explicó por una disminución en las cantidades vendidas (-3% y -4%), mientras los precios aumentaron (2% y 1%). (Ver cuadro 4, pág. 7).

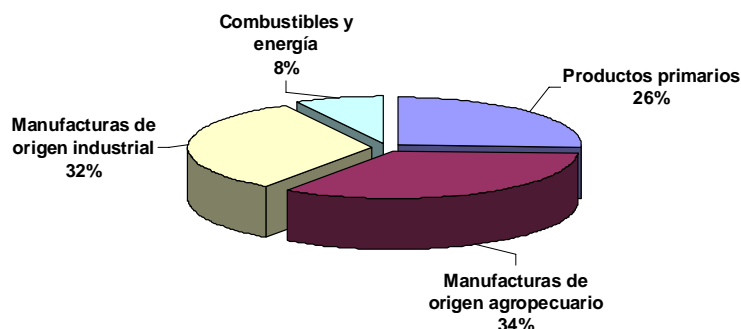
Exportaciones de productos en agosto y ocho meses en términos de valor absoluto.

Los principales productos exportados en términos de valor absoluto fueron: harinas y pellets de soja, vehículos automóviles terrestres, porotos de soja, aceite de soja, maíz, Mineral de cobre y sus concentrados, trigo, Petróleo crudo, Piedras y metales preciosos y biodiesel.

Durante los ocho meses, además de los productos mencionados para el mes, resaltaron las ventas de Restos de carburantes. (Ver cuadros 5, pág. 8, y 7, pág. 9)

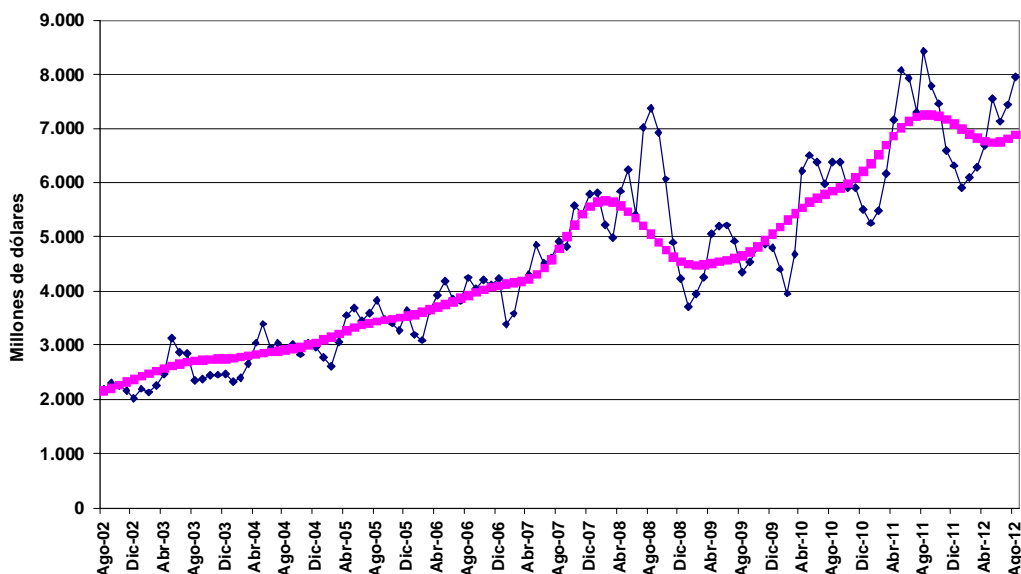
Estructura de las exportaciones en los ocho meses. Las Manufacturas de origen agropecuario y las Manufacturas de origen industrial fueron los rubros de mayor participación en las exportaciones argentinas con el 34% y 32% del valor total, respectivamente.

Gráfico 1. Composición de las exportaciones. Ocho meses 2012



Exportaciones desestacionalizadas y tendencia-ciclo. En términos desestacionalizados, las exportaciones disminuyeron el 0,3% en el mes de agosto con respecto al mes anterior. La tendencia-ciclo² por su parte, registró una variación positiva de 1,1% con respecto al mes anterior. (Ver cuadros 2 y 3, pág. 7 y gráfico 2).

Gráfico 2. Tendencia-ciclo de las exportaciones en millones de dólares. Agosto 2002-2012



3. Importaciones

Importaciones por Uso económico en agosto. La disminución de las importaciones en el mes de agosto con respecto al mismo mes del año anterior resultó del menor valor importado de todos los rubros.

El mayor descenso en valores absolutos se observó en las importaciones de Combustibles y lubricantes, por las menores compras de gas oil, fuel oil, hulla bituminosa, gasolinas excluidas de aviación, energía eléctrica y querosenos de aviación.

Le siguieron la baja en las importaciones de Bienes intermedios -principal uso de importación- debido a una baja conjunta de los precios (-11%) y de las cantidades (-5%). Se destacaron las menores compras de tubos soldados utilizados en oleoductos y/o gasoductos, fosfato diamónico y monoamónico, etileno, minerales de hierro, productos laminados planos de hierro, acero sin alear, semielaborados de hierro y mezclas de urea con nitrato de amonio. También descendieron las importaciones de Bienes de capital, por las bajas en las compras de grupos electrógenos, vehículos para transporte de mercancías, niveladoras, aparatos para recepción, conversión y transmisión de voz, imagen u otros datos y excavadoras.

Las Piezas y accesorios para bienes de capital, bajaron por las menores compras de partes destinadas a motores, generadores, grupos electrógenos y convertidores rotativos, cajas de cambio, motores de émbolo alternativo, pantallas para microcomputadoras portátiles y ejes para vehículos automóviles.

Las importaciones de Vehículos automotores de pasajeros decrecieron por las menores compras, en su mayoría provenientes de Brasil y México.

Por último, también disminuyeron las importaciones de Bienes de consumo, principalmente por las menores compras de televisores y funguicidas acondicionados para la venta por menor. (Ver cuadro 10, pág. 10).

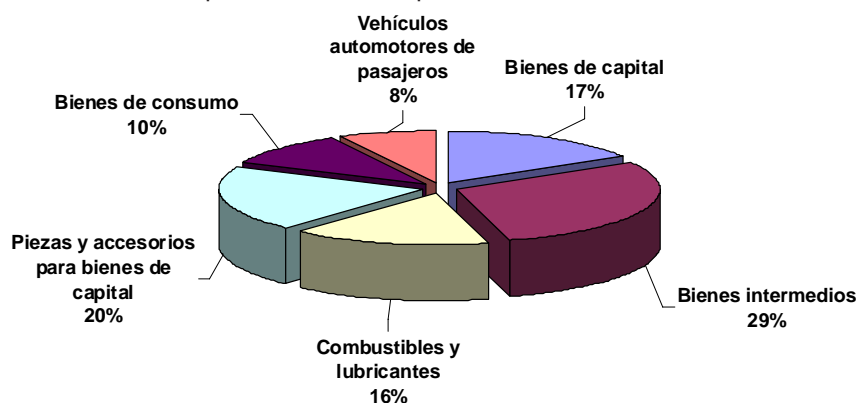
Importaciones de productos en agosto y ocho meses en términos de valor absoluto.

Los productos que se destacaron fueron: gas natural licuado, vehículos para transporte de personas, gas natural en estado gaseoso, gas oil, circuitos impresos con componentes eléctricos, partes y accesorios de carrocerías de vehículos automóviles, partes para aparatos eléctricos de telefonía o telegrafía, partes y accesorios de vehículos automóviles, partes para aparatos receptores de radiotelefonía y televisión y fuel oil.

Durante los ocho meses, además de los productos mencionados para el mes, resaltaron los minerales de hierro.

² Véase la nota metodológica en página 16.

Gráfico 3. Composición de las importaciones. Ocho meses 2012



Estructura de las importaciones en los ocho meses. Los Bienes intermedios representaron el 29% de las importaciones argentinas, le siguieron en importancia las Piezas y accesorios para bienes de capital con el 20% y los Bienes de capital (17%) del total.

Importaciones desestacionalizadas y tendencia-ciclo. En términos desestacionalizados, las importaciones del mes de agosto disminuyeron el 5,1% con respecto al mes anterior. Por su parte, la tendencia-ciclo² registró en agosto una baja del 0,2% con respecto al mes anterior. (Ver cuadros 8 y 9, pág. 10 y gráfico 4).

Gráfico 4. Tendencia-ciclo de las importaciones en millones de dólares. Agosto 2002-2012

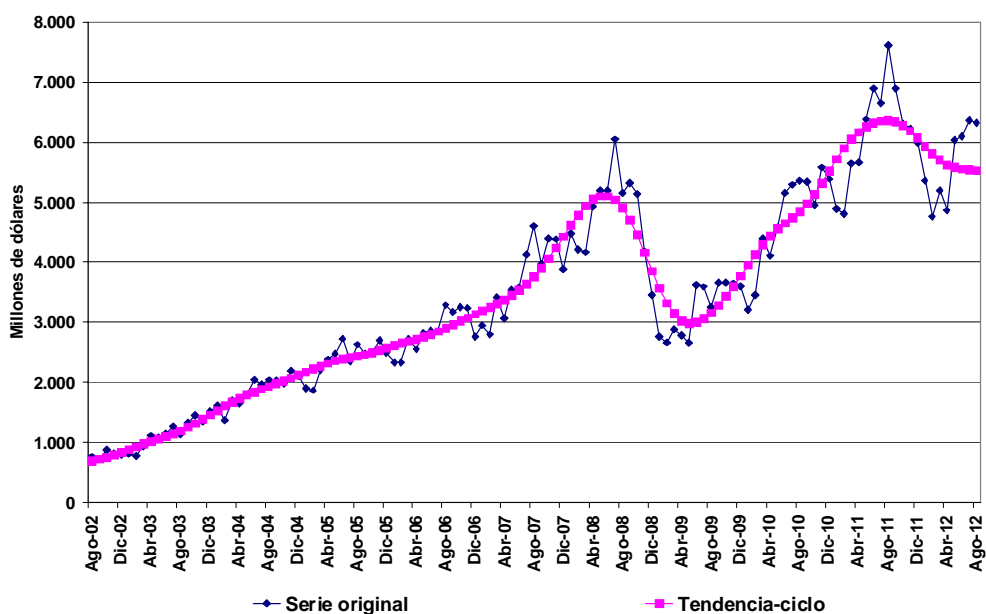
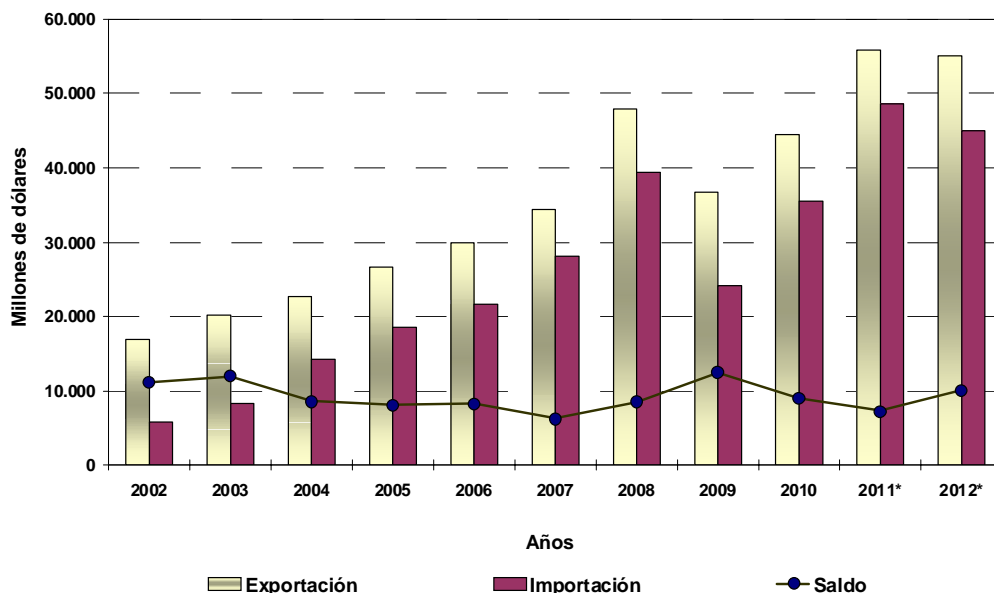


Gráfico 5. Intercambio comercial argentino en millones de dólares. Ocho meses 2002-2012



² Véase la nota metodológica en página 16.

4. Intercambio comercial según zonas económicas

Mercosur. El intercambio con este bloque -primero en importancia- en el mes de agosto arrojó un saldo comercial positivo de 147 millones de dólares. Este resultado fue producto de una baja conjunta de las exportaciones (-1%) y de las importaciones (-25%) con respecto a agosto del año anterior. Las menores ventas externas se registraron en el rubro Manufacturas de origen agropecuario, en especial de Productos lácteos y de Combustibles y energía, principalmente de naftas para petroquímica y gas licuado de petróleo, en todos los casos hacia Brasil.

La disminución de las importaciones en agosto con respecto al mismo mes del año anterior fue producto de menores compras en todos los rubros. Teniendo en cuenta los valores absolutos, las principales bajas se registraron en las importaciones de Bienes intermedios (minerales de hierro, Buta-1,3-dieno, palanquilla de hierro o acero sin alear), Bienes de capital (vehículos para transporte de mercancías), Piezas y accesorios para bienes de capital (circuitos impresos con componentes eléctricos, cajas de cambio, motores de émbolo alternativo, y partes y accesorios de carrocerías de vehículos automóviles) y Vehículos automotores de pasajeros; en todos los casos desde Brasil.

En los ocho meses, las exportaciones hacia el Mercosur decrecieron el 5%. Las disminuciones más importantes en valor absoluto fueron: Manufacturas de origen industrial y Combustibles y energía. Las importaciones disminuyeron el 17% en el período, registrando bajas en todos los usos. Los que más descendieron fueron los Bienes intermedios, Piezas y accesorios para bienes de capital y Bienes de consumo. El intercambio con el bloque arrojó un saldo comercial positivo de 386 millones de dólares.

Unión Europea. En el mes de agosto el intercambio comercial con este bloque se ubicó en tercer lugar, arrojando un saldo comercial positivo de 198 millones de dólares. Las exportaciones decrecieron el 13% con respecto al mismo mes del año anterior. Esto se debió a una baja en las ventas de Manufacturas de origen industrial (vehículos para transporte de mercancías a Alemania), Productos primarios (mineral de cobre y sus concentrados hacia Alemania), y de Manufacturas de origen agropecuario, en especial por los menores envíos de harinas y pellets de soja hacia Países Bajos e Italia.

Las importaciones desde este bloque disminuyeron el 16% en agosto con respecto a igual mes del año anterior, especialmente por las menores compras de Bienes de capital (grupos electrógenos de Austria y máquinas y aparatos mecánicos de Italia), Bienes intermedios (mezclas de nitrato de amonio con carbonato de calcio de Países Bajos y otras fracciones de sangre y productos inmunológicos de Alemania) y Combustibles y lubricantes.

El comercio con este bloque en los ocho meses arrojó un saldo negativo de 90 millones de dólares. Las exportaciones bajaron el 12% con respecto a igual período del año anterior, producto de menores ventas, especialmente de Manufacturas de origen agropecuario y Productos primarios. En tanto, las importaciones provenientes desde esta zona aumentaron el 10%, principalmente por la suba en las compras de Combustibles y lubricantes, Bienes intermedios y Bienes de consumo.

ASEAN, Corea Rep. de, China, Japón e India. El intercambio con el bloque -segundo en importancia- registró un saldo comercial positivo de 170 millones de dólares en el mes. Las exportaciones aumentaron el 10% con respecto a agosto de 2011, debido a las ventas de Productos primarios (mineral de cobre y sus concentrados hacia Japón y República de Corea) y Manufacturas de origen agropecuario (harinas y pellets de soja hacia Indonesia, Viet Nam, Malasia y Tailandia y aceite de soja a China).

Las importaciones desde este origen disminuyeron el 3% en agosto con respecto a igual mes del año anterior, por las bajas en las compras de Bienes de consumo (manufacturas de plástico, herbicidas y calzado con suela y parte superior de caucho o plástico de China), Bienes intermedios (cauchos naturales de Indonesia, etileno en formas primarias y placas, baldosas de cerámica sin barnizar de China) y Bienes de capital (aparatos para recepción, conversión y transmisión o regeneración de voz, imagen y computadoras portátiles de China).

El intercambio comercial con este bloque en los ocho meses resultó con un saldo positivo de 263 millones de dólares. Las exportaciones registraron una variación positiva del 5% con respecto a igual período del año anterior, por las mayores ventas de Manufacturas de origen agropecuario y Combustibles y energía. Las importaciones desde este origen disminuyeron el 5%, registrándose las principales bajas en las compras de Bienes de capital, Bienes de consumo, Bienes intermedios y Combustibles y lubricantes, en su mayoría provenientes de China.

NAFTA. El intercambio comercial con este bloque arrojó en el mes un saldo negativo de 301 millones de dólares. Las exportaciones aumentaron el 15% con respecto a agosto del año anterior, por las mayores ventas de Combustibles y energía (Petróleo crudo a Estados Unidos) y Productos primarios (sorgo a México y maíz a Puerto Rico).

Las importaciones desde este bloque decrecieron el 5% con respecto a agosto del año anterior. Los usos económicos que registraron menores adquisiciones fueron: Combustibles y lubricantes (gas oil de Estados Unidos) y Vehículos automotores de pasajeros, en particular los provenientes de México.

En los ocho meses, el intercambio comercial con este bloque arrojó un saldo negativo de 2.602 millones de dólares. Las exportaciones registraron un alza del 1% con respecto al mismo período del año anterior, por las mayores

ventas de Productos primarios y Combustibles y energía. Las importaciones subieron el 3% debido al ascenso en las compras de Combustibles y lubricantes y Bienes de consumo.

Chile. En agosto las exportaciones a Chile bajaron el 23% con respecto al mismo mes del año anterior, por las menores ventas de Combustibles y energía, en especial de Petróleo crudo y gas licuado de petróleo.

Las importaciones decrecieron el 22% debido a menores compras de Bienes intermedios (cátodos de cobre refinado, nitrato de amonio, pasta química de madera y alambre de cobre) y Bienes de consumo (carne porcina congelada, funguicidas a base de hidróxido de cobre y salmones refrigerados). El superávit comercial alcanzó en el mes los 357 millones de dólares.

En los ocho meses el intercambio comercial con Chile registró un saldo positivo de 2.670 millones de dólares. Las exportaciones aumentaron el 13% con respecto a igual período del año anterior, mientras que las importaciones mostraron un decrecimiento del 6% en el período. (Ver cuadros 11 y 12.1 pág. 11, 12.2 y 13.1 pág. 12 y 13.2 pág. 13).

Principales socios comerciales en los ocho meses. Los principales destinos de las exportaciones argentinas, en orden decreciente de acuerdo al valor absoluto, fueron: Brasil, China, Chile, Estados Unidos y España. Por otra parte, los principales países de origen de las importaciones en el período fueron: Brasil, China, Estados Unidos, Alemania y México.

Estructura del Intercambio comercial en los ocho meses. En los gráficos 6 y 7 se puede apreciar la participación de los diferentes socios comerciales en las exportaciones argentinas y la de los principales proveedores.

Gráfico 6. Exportaciones según destino. Ocho meses 2012

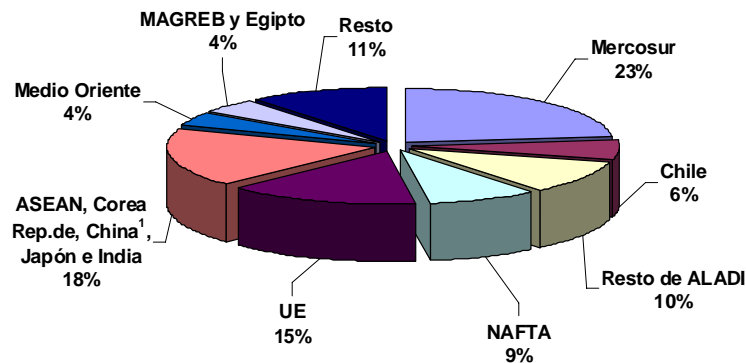
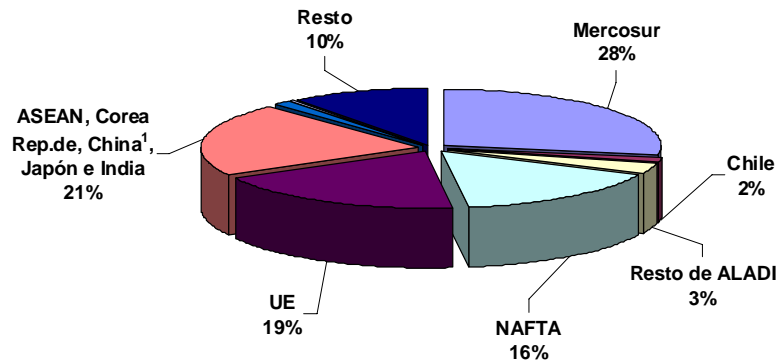


Gráfico 7. Importaciones según origen. Ocho meses 2012



¹ Incluye Hong Kong y Macao.

Cuadro 2. Exportaciones mensuales en millones de dólares, serie desestacionalizada. Enero 2002- Agosto 2012

Años	Enero	Febrero	Marzo	Abril	Mayo	Junio	Julio	Agosto	Sep- tiembre	Octubre	Noviem- bre	Diciem- bre
Millones de U\$S												
2002	2.073	2.124	2.156	2.041	2.027	2.054	2.125	2.082	2.277	2.332	2.242	2.118
2003	2.480	2.519	2.321	2.304	2.695	2.710	2.705	2.247	2.343	2.508	2.548	2.561
2004	2.634	2.736	2.763	2.867	2.965	2.839	2.933	2.804	2.983	2.875	3.146	3.031
2005	3.179	3.070	3.179	3.367	3.244	3.365	3.512	3.612	3.455	3.372	3.349	3.663
2006	3.683	3.624	3.809	3.717	3.698	3.755	3.747	3.947	4.036	4.097	4.188	4.245
2007	3.968	4.195	4.406	4.083	4.323	4.384	4.554	4.538	4.799	5.370	5.515	5.846
2008	6.910	5.899	5.352	5.569	5.556	5.148	6.904	6.725	6.826	5.795	4.991	4.345
2009	4.425	4.593	4.633	4.811	4.590	4.869	4.806	3.919	4.393	4.601	4.982	5.050
2010	5.284	4.655	5.152	5.954	5.752	5.907	5.805	5.736	6.152	5.732	6.124	5.937
2011	6.287	6.505	6.817	6.893	7.132	7.324	7.015	7.512	7.426	7.314	6.853	6.872
2012	7.053	7.023	6.915	6.482	6.658	6.561	7.102	7.081				

Cuadro 3. Exportaciones mensuales en millones de dólares, tendencia-ciclo. Enero 2002-Agosto 2012

Años	Enero	Febrero	Marzo	Abril	Mayo	Junio	Julio	Agosto	Sep- tiembre	Octubre	Noviem- bre	Diciem- bre
Millones de U\$S												
2002	2.100	2.084	2.073	2.070	2.075	2.090	2.118	2.158	2.207	2.263	2.321	2.376
2003	2.430	2.481	2.529	2.575	2.619	2.659	2.691	2.715	2.729	2.736	2.742	2.751
2004	2.765	2.785	2.810	2.835	2.857	2.876	2.894	2.912	2.936	2.966	3.003	3.047
2005	3.096	3.150	3.207	3.266	3.322	3.373	3.413	3.445	3.470	3.491	3.515	3.544
2006	3.578	3.617	3.661	3.707	3.758	3.814	3.873	3.933	3.989	4.037	4.076	4.106
2007	4.131	4.157	4.189	4.239	4.317	4.433	4.591	4.788	5.008	5.228	5.420	5.564
2008	5.649	5.673	5.643	5.571	5.469	5.346	5.206	5.056	4.902	4.758	4.638	4.551
2009	4.500	4.484	4.494	4.519	4.547	4.576	4.612	4.662	4.732	4.822	4.931	5.052
2010	5.182	5.310	5.431	5.542	5.638	5.719	5.786	5.846	5.909	5.987	6.086	6.208
2011	6.353	6.518	6.693	6.862	7.012	7.133	7.213	7.251	7.251	7.219	7.161	7.084
2012	6.994	6.900	6.818	6.761	6.741	6.758	6.810	6.884				

Cuadro 4. Variación porcentual con respecto al mismo período del año anterior de los valores, precios y cantidades de las exportaciones e importaciones. Agosto y ocho meses 2012

Rubros y Usos	Agosto			Ocho meses		
	Variación porcentual respecto a igual período del año 2011					
	Valor	Precio	Cantidad	Valor	Precio	Cantidad
Exportación	-6	1	-7	-1	-	-2
Productos primarios	-8	-7	-1	-	-6	7
Manufacturas de origen agropecuario	--	10	-9	-2	2	-3
Manufacturas de origen industrial	-7	-	-7	-3	1	-4
Combustibles y energía	-14	-3	-12	4	-	3
Importación	-17	-9	-9	-7	1	-8
Bienes de capital	-14	-3	-11	-18	6	-23
Bienes intermedios	-16	-11	-5	-8	-5	-3
Combustibles y lubricantes	-41	-10	-34	2	1	1
Piezas y accesorios para bienes de capital	-8	-1	-7	-5	-1	-5
Bienes de consumo, incluido vehículos automotores de pasajeros	-10	-1	-9	-6	-2	-3
Bienes de consumo	-5	.	.	-10	.	.
Vehículos automotores de pasajeros	-17	.	.	1	.	.
Resto	85	.	.	64	.	.

Cuadro 5. Diferencias de valor significativas en la exportación de algunos productos seleccionados, en millones de dólares. Ocho meses 2011-2012

Productos seleccionados	Ocho meses		Diferencias absolutas
	2011*	2012 ^e	
	Millones de U\$S		
Total exportaciones	55.790	55.034	-756
Total de productos seleccionados	39.303	38.176	-1.127
Trigo, duro, excluido para siembra	1.859	2.511	652
Aceites crudos de petróleo	1.223	1.692	469
Vehículos automóviles para el transporte de mercancías	2.119	2.445	326
Biodiesel	1.305	1.516	211
Maníes	235	365	130
Cebada cervecera	205	302	97
Harina y "pellets" de la extracción de aceite de soja	6.830	6.914	84
Maíz, excluido para siembra, en grano	3.508	3.588	80
Minerales de plata y sus concentrados	223	287	64
Carnes y despojos comestibles de gallos o gallinas	265	322	57
Leche entera en polvo	476	529	53
Porotos	145	195	50
Tubos y perfiles huecos sin costura de hierro o acero	652	693	41
Vino	472	501	29
Limones	170	194	24
Pellets de harina de extracción de girasol	99	120	21
Semilla de girasol	57	69	12
Carne bovina deshuesada, refrigerada	451	456	5
Jugos de frutas u otros frutos o de hortalizas, sin alcohol	350	351	1
Porotos de soja, excluido para siembra	3.561	2.582	-979
Vehículos automóviles para el transporte de personas	3.182	2.430	-752
Aceite de soja, en bruto incluso desgomado	3.564	3.040	-524
Naftas	912	707	-205
Aluminio en bruto	483	316	-167
Aceite de girasol, en bruto	750	647	-103
Minerales de cobre y sus concentrados	988	895	-93
Ajos	186	98	-88
Carne bovina deshuesada, congelada	304	231	-73
Propano	232	162	-70
Camarones y langostinos	313	252	-61
Filetes de merluza congelados	165	109	-56
Manzanas	156	101	-55
Peras	374	321	-53
Gas natural en estado gaseoso	98	52	-46
Preparaciones y conservas de carne bovina	125	86	-39
Tops de lana peinada	137	100	-37
Cajas de cambio y sus partes	437	406	-31
Cueros y pieles bovinos o equinos curtidos o "crust"	463	433	-30
Harina de trigo	264	237	-27
Gas licuado de petróleo	181	156	-25
Oro para uso no monetario	1.389	1.380	-9
Productos laminados planos de hierro o acero sin alear	117	108	-9
Herbicidas, inhibidores de germinación y reguladores de crecimiento de las plantas	116	115	-1
Miel natural	162	162	-
Resto	16.487	16.858	371

Cuadro 6. Exportaciones e importaciones en millones de dólares, según Grandes rubros y Usos económicos y variación porcentual. Agosto y ocho meses 2011-2012

Rubros/Usos	Agosto ³			Ocho meses ³		
	2011*	2012 ^e	Variación porcentual	2011*	2012 ^e	Variación porcentual
	Millones de U\$S		%	Millones de U\$S		%
EXPORTACIÓN						
Total	8.419	7.952	-6	55.790	55.034	-1
Productos primarios	2.279	2.104	-8	14.247	14.221	--
Manufacturas de origen agropecuario	2.784	2.771	--	18.932	18.619	-2
Manufacturas de origen industrial	2.788	2.590	-7	18.465	17.890	-3
Combustibles y energía	569	487	-14	4.145	4.304	4
IMPORTACIÓN						
Total	7.619	6.324	-17	48.528	45.003	-7
Bienes de capital	1.270	1.095	-14	9.051	7.396	-18
Bienes intermedios	2.155	1.810	-16	14.221	13.146	-8
Combustibles y lubricantes	1.308	772	-41	6.899	7.022	2
Piezas y accesorios para bienes de capital	1.566	1.441	-8	9.601	9.082	-5
Bienes de consumo	751	715	-5	5.106	4.605	-10
Vehículos automotores de pasajeros	547	455	-17	3.519	3.538	1
Resto	20	37	85	131	215	64

³ Nota:

Dato estimado para exportaciones Enero-agosto 2012

Dato provisorio para importaciones

Cuadro 7. Exportaciones en millones de dólares y variación porcentual, según principales rubros.
Agosto y ocho meses 2011-2012

Rubros	Agosto			Ocho meses		
	2011*	2012 ^e	Variación porcentual	2011*	2012 ^e	Variación porcentual
	Millones de U\$S		%	Millones de U\$S		%
Total	8.419	7.952	-6	55.790	55.034	-1
Productos primarios	2.279	2.104	-8	14.247	14.221	--
Animales vivos	1	2	100	17	18	6
Pescados y mariscos sin elaborar	139	113	-19	664	650	-2
Miel	18	19	6	162	162	-
Hortalizas y legumbres sin elaborar	58	60	3	486	471	-3
Frutas frescas	86	92	7	927	810	-13
Cereales	850	729	-14	6.275	7.386	18
Semillas y frutos oleaginosos	817	568	-30	3.871	2.994	-23
Tabaco sin elaborar	99	45	-55	259	252	-3
Lanas sucias	2	3	50	44	26	-41
Fibra de algodón	35	11	-69	137	65	-53
Minerales metalíferos, escorias y cenizas	158	445	182	1.311	1.289	-2
Resto de productos primarios	13	16	23	95	98	3
Manufacturas de origen agropecuario (MOA)	2.784	2.771	--	18.932	18.619	-2
Carnes y sus preparados	193	191	-1	1.402	1.310	-7
Pescados y mariscos elaborados	38	22	-42	286	210	-27
Productos lácteos	143	107	-25	857	881	3
Otros productos de origen animal	6	6	-	40	43	8
Frutas secas o procesadas	15	17	13	84	81	-4
Café, té, yerba mate y especias	13	14	8	113	128	13
Productos de molinería	104	101	-3	749	795	6
Grasas y aceites	738	575	-22	4.964	4.329	-13
Azúcar y artículos de confitería	60	69	15	242	299	24
Preparados de hortalizas, legumbres y frutas	149	156	5	828	933	13
Bebidas, líquidos alcohólicos y vinagre	79	100	27	593	685	16
Residuos y desperdicios de la ind.alimenticia	1.061	1.243	17	7.385	7.636	3
Extractos, curtientes y tintóreos	31	40	29	237	252	6
Pieles y cueros	83	74	-11	660	628	-5
Lanas elaboradas	28	15	-46	160	115	-28
Resto de MOA	43	43	-	333	292	-12
Manufacturas de origen industrial (MOI)	2.788	2.590	-7	18.465	17.890	-3
Productos químicos y conexos	512	571	12	3.648	4.016	10
Materias plásticas y sus manufacturas	125	112	-10	998	959	-4
Caucho y sus manufacturas	38	39	3	280	276	-1
Manufacturas de cuero, marroquinería	4	4	-	27	31	15
Papel, cartón, impresos y publicaciones	51	46	-10	403	375	-7
Textiles y confecciones	31	29	-6	271	227	-16
Calzado y sus partes componentes	3	3	-	20	21	5
Manufacturas de piedra, yeso, vidrio	16	16	-	137	136	-1
Piedras, metales preciosos, monedas	203	200	-1	1.670	1.579	-5
Metales comunes y sus manufacturas	261	231	-11	1.986	1.838	-7
Máquinas y aparatos, material eléctrico	214	240	12	1.573	1.580	--
Material de transporte terrestre	1.033	990	-4	6.485	6.051	-7
Vehículos de navegación aérea, marítima y fluvial	243	53	-78	560	359	-36
Resto de MOI	54	57	6	406	441	9
Combustibles y energía	569	487	-14	4.145	4.304	4
Petróleo crudo	223	213	-4	1.223	1.692	38
Carburantes	266	230	-14	2.033	1.857	-9
Grasas y aceites lubricantes	11	8	-27	79	79	-
Gas de petróleo y otros hidrocarburos	57	29	-49	674	494	-27
Energía eléctrica	1	-	-100	38	103	171
Resto de combustibles	10	6	-40	97	78	-20

Cuadro 8. Importaciones mensuales en millones de dólares, serie desestacionalizada.Enero 2002- Agosto 2012

Años	Enero	Febrero	Marzo	Abril	Mayo	Junio	Julio	Agosto	Sep- tiembre	Octubre	Noviem- bre	Diciem- bre
Millones de U\$S												
2002	899	755	674	596	823	674	735	704	728	775	795	833
2003	868	940	1.020	1.126	1.066	1.115	1.139	1.112	1.265	1.310	1.366	1.524
2004	1.795	1.638	1.698	1.705	1.850	1.859	1.869	1.931	1.928	1.946	2.087	2.140
2005	2.213	2.212	2.274	2.410	2.452	2.507	2.308	2.373	2.341	2.461	2.529	2.610
2006	2.595	2.730	2.733	2.805	2.667	2.672	2.771	2.922	3.062	3.083	3.045	3.067
2007	3.164	3.286	3.554	3.362	3.318	3.475	3.845	4.182	3.951	3.995	4.179	4.395
2008	4.804	4.845	4.807	4.908	5.128	5.164	5.287	5.033	4.911	4.703	4.250	3.622
2009	3.111	3.204	3.066	2.932	2.725	3.359	3.156	3.127	3.328	3.440	3.631	3.708
2010	3.791	4.210	4.490	4.410	4.694	4.708	4.794	4.943	4.922	4.934	5.257	5.638
2011	5.773	5.892	5.684	6.263	6.273	6.279	6.275	6.626	6.419	6.278	5.793	6.384
2012	6.078	5.590	5.495	5.477	5.597	5.759	5.790	5.494				

Cuadro 9. Importaciones mensuales en millones de dólares, tendencia-ciclo. Enero 2002- Agosto 2012

Años	Enero	Febrero	Marzo	Abril	Mayo	Junio	Julio	Agosto	Sep- tiembre	Octubre	Noviem- bre	Diciem- bre
Millones de U\$S												
2002	914	812	735	684	659	655	666	689	718	752	791	834
2003	880	928	974	1.019	1.061	1.102	1.145	1.193	1.249	1.314	1.385	1.460
2004	1.535	1.608	1.674	1.735	1.789	1.837	1.883	1.929	1.976	2.024	2.072	2.121
2005	2.171	2.221	2.270	2.315	2.355	2.387	2.413	2.437	2.463	2.494	2.532	2.573
2006	2.615	2.653	2.687	2.720	2.756	2.799	2.849	2.905	2.963	3.022	3.078	3.134
2007	3.190	3.249	3.311	3.377	3.451	3.537	3.638	3.758	3.898	4.059	4.239	4.428
2008	4.616	4.791	4.938	5.047	5.106	5.106	5.041	4.909	4.710	4.454	4.160	3.855
2009	3.568	3.324	3.142	3.030	2.986	3.001	3.061	3.157	3.281	3.428	3.593	3.771
2010	3.953	4.131	4.294	4.436	4.554	4.654	4.748	4.851	4.977	5.134	5.318	5.520
2011	5.720	5.902	6.053	6.171	6.258	6.317	6.353	6.363	6.342	6.285	6.192	6.071
2012	5.938	5.811	5.707	5.630	5.583	5.556	5.541	5.531				

Cuadro 10. Importaciones en millones de dólares y variación porcentual, según principales usos.
Agosto y ocho meses 2011-2012

Usos	Agosto			Ocho meses		
	2011*	2012*	Variación porcentual	2011*	2012*	Variación porcentual
	Millones de U\$S		%	Millones de U\$S		%
Total general	7.619	6.324	-17	48.528	45.003	-7
Bienes de capital	1.270	1.095	-14	9.051	7.396	-18
Bienes de capital (excepto el equipo de transporte)	984	853	-13	7.055	5.774	-18
Equipo de transporte industrial	286	242	-15	1.996	1.622	-19
Bienes intermedios	2.155	1.810	-16	14.221	13.146	-8
Suministros industriales	2.116	1.773	-16	13.955	12.879	-8
Alimentos y bebidas, destinados a la industria	39	37	-5	267	267	-
Combustibles y lubricantes básicos y elaborados	1.308	772	-41	6.899	7.022	2
Piezas y accesorios para bienes de capital	1.566	1.441	-8	9.601	9.082	-5
Bienes de consumo	751	715	-5	5.106	4.605	-10
Bienes de consumo no especificados duraderos	78	77	-1	541	378	-30
Bienes de consumo no especificados semiduraderos	239	194	-19	1.546	1.256	-19
Bienes de consumo no especificados no duraderos	284	292	3	1.897	1.961	3
Alimentos y bebidas básicos para el hogar	22	25	14	162	166	2
Alimentos y bebidas elaborados para el hogar	78	76	-3	602	520	-14
Materiales de transporte y accesorios no industriales	50	50	-	356	324	-9
Vehículos automotores de pasajeros	547	455	-17	3.519	3.538	1
Resto	20	37	85	131	215	64

Cuadro 11. Balanza comercial en millones de dólares, por zonas económicas y países seleccionados.
Agosto y ocho meses 2012 y variación porcentual respecto a igual período de 2011

Zonas económicas y países seleccionados	Agosto 2012 ⁴					Ocho meses 2012 ⁴				
	Exportación		Importación		Saldo	Exportación		Importación		Saldo
	Millones de U\$S	Var %	Millones de U\$S	Var %	Millones de U\$S	Millones de U\$S	Var %	Millones de U\$S	Var %	Millones de U\$S
Total	7.952	-6	6.324	-17	1.628	55.034	-1	45.003	-7	10.031
Mercosur	1.854	-1	1.707	-25	147	12.772	-5	12.386	-17	386
Chile	439	-23	82	-22	357	3.326	13	656	-6	2.670
Resto de ALADI	679	1	237	119	442	5.387	20	1.294	76	4.093
NAFTA	710	15	1.011	-5	-301	4.748	1	7.350	3	-2.602
UE	1.224	-13	1.026	-16	198	8.385	-12	8.475	10	-90
ASEAN, Corea Rep.de,										
China ¹ , Japón e India	1.704	10	1.534	-3	170	9.770	5	9.507	-5	263
Medio Oriente	318	8	106	2	212	2.309	-7	548	24	1.761
MAGREB y Egipto	275	-51	12	-83	263	2.408	-24	143	-23	2.265
Resto	748	-14	609	-44	139	5.928	6	4.645	-30	1.283

⁴ Nota:

Dato estimado para exportaciones Enero-agosto 2012

Dato provisorio para importaciones

Cuadro 12.1 Exportaciones en millones de dólares y variación porcentual, por Grandes rubros según zonas económicas y países seleccionados. Agosto 2011-2012

Zonas económicas y países seleccionados	Grandes rubros														
	Total			Productos primarios			Manufacturas de origen agropecuario			Manufacturas de origen industrial			Combustibles y energía		
	2011*	2012*	Variación porcentual	2011*	2012*	Variación porcentual	2011*	2012*	Variación porcentual	2011*	2012*	Variación porcentual	2011*	2012*	Variación porcentual
	Millones de U\$S		%	Millones de U\$S		%	Millones de U\$S		%	Millones de U\$S		%	Millones de U\$S		%
Total	8.419	7.952	-6	2.279	2.104	-8	2.784	2.771	--	2.788	2.590	-7	569	487	-14
Mercosur	1.877	1.854	-1	213	248	16	216	191	-12	1.319	1.309	-1	129	105	-19
Chile	568	439	-23	93	76	-18	93	159	71	117	139	19	264	65	-75
Resto de ALADI	673	679	1	251	198	-21	214	216	1	205	260	27	3	5	67
NAFTA	616	710	15	40	64	60	191	174	-9	377	302	-20	9	171	///
UE	1.405	1.224	-13	330	271	-18	624	570	-9	451	380	-16	-	3	///
ASEAN	406	481	18	91	53	-42	295	412	40	20	16	-20	-	-	-
China ¹	799	665	-17	650	481	-26	134	170	27	15	14	-7	--	-	-100
Corea Rep. de	61	210	244	15	163	///	44	44	-	2	3	50	-	-	-
Japón	89	224	152	46	196	326	15	18	20	28	10	-64	-	-	-
India	191	123	-36	1	6	500	187	115	-39	2	3	50	-	-	-
Medio Oriente	294	318	8	104	108	4	182	196	8	8	14	75	-	-	-
MAGREB y Egipto	567	275	-51	282	132	-53	276	133	-52	9	10	11	-	-	-
Resto	873	748	-14	162	107	-34	313	372	19	235	132	-44	163	137	-16

¹ Incluye Hong Kong y Macao.

Cuadro 12.2 Exportaciones en millones de dólares y variación porcentual, por Grandes rubros según zonas económicas y países seleccionados. Ocho meses 2011-2012

Zonas económicas y países seleccionados	Grandes rubros														
	Total			Productos primarios			Manufacturas de origen agropecuario			Manufacturas de origen industrial			Combustibles y energía		
	2011*	2012*	Variación porcentual	2011*	2012*	Variación porcentual	2011*	2012*	Variación porcentual	2011*	2012*	Variación porcentual	2011*	2012*	Variación porcentual
	Millones de U\$S		%	Millones de U\$S		%	Millones de U\$S		%	Millones de U\$S		%	Millones de U\$S		%
Total	55.790	55.034	-1	14.247	14.221	--	18.932	18.619	-2	18.465	17.890	-3	4.145	4.304	4
Mercosur	13.490	12.772	-5	1.754	1.785	2	1.539	1.484	-4	8.937	8.429	-6	1.260	1.074	-15
Chile	2.949	3.326	13	329	393	19	784	1.055	35	1.044	1.190	14	791	688	-13
Resto de ALADI	4.483	5.387	20	1.457	1.682	15	1.430	1.796	26	1.557	1.811	16	39	99	154
NAFTA	4.724	4.748	1	331	511	54	1.141	1.174	3	2.591	2.350	-9	661	713	8
UE	9.543	8.385	-12	2.035	1.854	-9	5.054	4.127	-18	2.397	2.387	--	57	18	-68
ASEAN	3.192	3.042	-5	1.026	504	-51	2.006	2.403	20	155	135	-13	5	--	-100
China¹	4.034	4.045	--	2.975	2.501	-16	732	1.010	38	124	93	-25	203	442	118
Corea Rep. de	618	929	50	308	598	94	298	322	8	11	9	-18	-	-	-
Japón	608	746	23	379	474	25	106	156	47	122	116	-5	-	-	-
India	891	1.008	13	10	30	200	850	954	12	31	25	-19	-	-	-
Medio Oriente	2.495	2.309	-7	898	976	9	1.457	1.181	-19	140	151	8	-	-	-
MAGREB y Egipto	3.167	2.408	-24	1.630	1.511	-7	1.433	824	-42	103	73	-29	-	-	-
Resto	5.597	5.928	6	1.114	1.402	26	2.101	2.135	2	1.253	1.121	-11	1.128	1.271	13

Cuadro 13.1 Importaciones en millones de dólares y variación porcentual por Usos económicos, según zonas económicas y países seleccionados. Agosto 2011-2012

Zonas económicas y países seleccionados	Usos											
	Total			Bienes de capital			Bienes intermedios			Combustibles y lubricantes		
	2011*	2012*	Variación porcentual	2011*	2012*	Variación porcentual	2011*	2012*	Variación porcentual	2011*	2012*	Variación porcentual
	Millones de U\$S		%	Millones de U\$S		%	Millones de U\$S		%	Millones de U\$S		%
Total	7.619	6.324	-17	1.270	1.095	-14	2.155	1.810	-16	1.308	772	-41
Mercosur	2.271	1.707	-25	396	269	-32	737	547	-26	95	31	-67
Chile	105	82	-22	3	2	-33	67	52	-22	--	--	169
Resto de ALADI	108	237	119	--	--	-66	18	29	61	50	166	232
NAFTA	1.065	1.011	-5	181	252	39	351	335	-5	202	134	-34
UE	1.222	1.026	-16	255	183	-28	405	338	-17	79	10	-87
ASEAN	190	224	18	50	44	-12	48	48	-	--	--	-80
China¹	1.098	972	-11	280	255	-9	269	232	-14	--	--	-20
Corea Rep. de	99	126	27	16	10	-38	32	29	-9	--	--	61
Japón	138	142	3	32	34	6	28	22	-21	--	--	-48
India	56	71	27	4	8	100	35	31	-11	--	--	328
Medio Oriente	104	106	2	3	5	67	9	18	100	84	77	-8
MAGREB y Egipto	71	12	-83	1	--	-59	25	11	-56	45	-	-100
Resto	1.090	609	-44	50	31	-38	133	116	-13	755	354	-53

Zonas económicas y países seleccionados	Usos											
	Piezas y accesorios para bienes de capital			Bienes de consumo			Vehículos automotores de pasajeros			Resto		
	2011*	2012*	Variación porcentual	2011*	2012*	Variación porcentual	2011*	2012*	Variación porcentual	2011*	2012*	Variación porcentual
	Millones de U\$S		%	Millones de U\$S		%	Millones de U\$S		%	Millones de U\$S		%
Total	1.566	1.441	-8	751	715	-5	547	455	-17	20	37	85
Mercosur	537	434	-19	161	158	-2	346	268	-23	--	--	-98
Chile	8	6	-25	28	21	-25	-	-	-	--	--	11
Resto de ALADI	3	1	-67	38	41	8	-	-	-	--	--	-41
NAFTA	118	107	-9	82	103	26	131	72	-45	1	8	///
UE	314	297	-5	124	131	6	46	66	43	--	--	161
ASEAN	47	94	100	44	37	-16	-	-	-	--	--	-47
China¹	334	309	-7	214	172	-20	1	4	300	--	--	-54
Corea Rep. de	30	54	80	3	3	-	18	30	67	--	--	-32
Japón	63	72	14	10	4	-60	6	9	50	--	--	46
India	6	18	200	11	12	9	--	1	///	--	--	-37
Medio Oriente	2	1	-50	7	5	-29	-	-	-	--	--	-100
MAGREB y Egipto	--	--	62	--	--	-39	-	-	-	--	-	-100
Resto	103	46	-55	30	28	-7	--	6	///	19	28	47

¹ Incluye Hong Kong y Macao.

Cuadro 13.2 Importaciones en millones de dólares y variación porcentual por Usos económicos según zonas económicas y países seleccionados. Ocho meses 2011-2012

Zonas económicas y países seleccionados	Usos											
	Total			Bienes de capital			Bienes intermedios			Combustibles y lubricantes		
	2011*	2012*	Variación porcentual	2011*	2012*	Variación porcentual	2011*	2012*	Variación porcentual	2011*	2012*	Variación porcentual
	Millones de U\$S		%	Millones de U\$S		%	Millones de U\$S		%	Millones de U\$S		%
Total	48.528	45.003	-7	9.051	7.396	-18	14.221	13.146	-8	6.899	7.022	2
Mercosur	14.985	12.386	-17	2.476	1.791	-28	5.019	4.286	-15	566	396	-30
Chile	697	656	-6	22	29	32	475	445	-6	1	1	-
Resto de ALADI	736	1.294	76	3	3	-	147	165	12	355	870	145
NAFTA	7.125	7.350	3	1.650	1.451	-12	2.419	2.403	-1	836	1.401	68
UE	7.689	8.475	10	1.721	1.670	-3	2.472	2.549	3	343	1.113	224
ASEAN	1.252	1.321	6	276	305	11	338	314	-7	1	1	-
China ¹	6.452	6.041	-6	1.948	1.505	-23	1.456	1.396	-4	1	--	-55
Corea Rep. de	1.008	785	-22	397	93	-77	216	211	-2	3	4	33
Japón	887	936	6	211	216	2	166	172	4	21	3	-86
India	414	424	2	29	45	55	224	218	-3	36	2	-94
Medio Oriente	442	548	24	28	24	-14	106	122	15	259	356	37
MAGREB y Egipto	185	143	-23	1	2	100	134	93	-31	45	44	-2
Resto	6.657	4.645	-30	287	262	-9	1.049	772	-26	4.432	2.831	-36

Zonas económicas y países seleccionados	Usos											
	Piezas y accesorios para bienes de capital			Bienes de consumo			Vehículos automotores de pasajeros			Resto		
	2011*	2012*	Variación porcentual	2011*	2012*	Variación porcentual	2011*	2012*	Variación porcentual	2011*	2012*	Variación porcentual
	Millones de U\$S		%	Millones de U\$S		%	Millones de U\$S		%	Millones de U\$S		%
Total	9.601	9.082	-5	5.106	4.605	-10	3.519	3.538	1	131	215	64
Mercosur	3.424	2.817	-18	1.255	973	-22	2.242	2.121	-5	3	2	-33
Chile	46	52	13	153	128	-16	-	--	///	--	--	-15
Resto de ALADI	10	10	-	221	246	11	-	-	-	--	--	-41
NAFTA	819	746	-9	615	679	10	784	648	-17	3	22	///
UE	2.011	1.876	-7	860	887	3	279	378	35	2	2	-
ASEAN	359	490	36	277	212	-23	--	-	-100	--	--	-16
China ¹	1.706	1.995	17	1.324	1.118	-16	16	26	63	--	--	-38
Corea Rep. de	258	222	-14	14	11	-21	120	243	103	--	--	68
Japón	373	431	16	56	41	-27	61	74	21	--	--	38
India	51	93	82	66	63	-5	7	4	-43	--	--	-3
Medio Oriente	10	10	-	38	36	-5	-	-	-	--	--	-45
MAGREB y Egipto	2	3	50	3	2	-33	-	-	-	--	--	24
Resto	534	338	-37	224	209	-7	10	43	330	122	189	55

¹ Incluye Hong Kong y Macao.

Cuadro 14. Exportaciones a Brasil en millones de dólares y variación porcentual, según principales rubros.
Agosto y ocho meses 2011-2012

Rubros	Exportaciones a Brasil					
	Agosto			Ocho meses		
	2011*	2012*	Variación porcentual	2011*	2012*	Variación porcentual
	Millones de U\$S		%	Millones de U\$S		%
Total	1.569	1.558	-1	11.299	10.555	-7
Productos primarios	191	219	15	1.618	1.650	2
Animales vivos	--	--	-68	1	--	-30
Pescados y mariscos sin elaborar	2	--	-69	17	12	-29
Miel	-	-	-	-	1	///
Hortalizas y legumbres sin elaborar	17	19	12	254	204	-20
Frutas frescas	20	16	-20	171	162	-5
Cereales	145	174	20	1.115	1.208	8
Semillas y frutos oleaginosos	1	2	100	6	23	283
Tabaco sin elaborar	--	--	327	5	6	20
Lanas sucias	-	-	-	-	-	-
Fibra de algodón	2	-	-100	21	1	-95
Minerales metalíferos, escorias y cenizas	--	--	-17	--	--	-40
Resto de productos primarios	4	7	75	27	33	22
Manufacturas de origen agropecuario (MOA)	164	138	-16	1.152	1.085	-6
Carnes y sus preparados	9	10	11	72	73	1
Pescados y mariscos elaborados	9	5	-44	88	61	-31
Productos lácteos	36	20	-44	216	195	-10
Otros productos de origen animal	--	1	38	3	4	33
Frutas secas o procesadas	7	9	29	37	36	-3
Café, té, yerba mate y especias	1	--	-64	5	2	-60
Productos de molinería	47	49	4	321	342	7
Grasas y aceites	3	2	-33	34	34	-
Azúcar y artículos de confitería	2	2	-	32	40	25
Preparados de hortalizas, legumbres y frutas	25	19	-24	160	143	-11
Bebidas, líquidos alcohólicos y vinagre	7	7	-	45	39	-13
Residuos y desperdicios de la industria alimenticia	1	1	-	8	11	38
Extractos, curtientes y tintóreos	6	7	17	49	52	6
Pieles y cueros	--	--	11	4	3	-25
Lanas elaboradas	--	-	-100	--	--	-10
Resto de MOA	10	7	-30	78	49	-37
Manufacturas de origen industrial (MOI)	1.113	1.124	1	7.495	7.065	-6
Productos químicos y conexos	86	100	16	669	742	11
Materias plásticas y sus manufacturas	58	54	-7	510	474	-7
Caucho y sus manufacturas	24	25	4	186	182	-2
Manufacturas de cuero, marroquinería	--	--	375	1	2	100
Papel, cartón, impresos y publicaciones	18	14	-22	136	114	-16
Textiles y confecciones	15	14	-7	138	103	-25
Calzado y sus partes componentes	--	--	289	1	2	100
Manufacturas de piedra, yeso, vidrio	4	2	-50	30	25	-17
Piedras, metales preciosos, monedas	--	-	-100	--	--	///
Metales comunes y sus manufacturas	75	53	-29	451	432	-4
Máquinas y aparatos, material eléctrico	75	73	-3	496	464	-6
Material de transporte terrestre	747	778	4	4.737	4.435	-6
Vehículos de navegación aérea, marítima y fluvial	--	--	-89	69	5	-93
Resto de MOI	10	9	-10	72	84	17
Combustibles y energía	101	77	-24	1.035	756	-27
Petróleo crudo	-	-	-	24	23	-4
Carburantes	89	65	-27	773	548	-29
Grasas y aceites lubricantes	2	1	-50	24	21	-13
Gas de petróleo y otros hidrocarburos	8	11	38	209	160	-23
Energía eléctrica	1	-	-100	1	--	-98
Resto de combustibles	--	--	53	3	4	33

Cuadro 15. Importaciones desde Brasil en millones de dólares y variación porcentual, por Usos económicos. Agosto y ocho meses 2011-2012

Usos	Importaciones desde Brasil					
	Agosto			Ocho meses		
	2011*	2012*	Variación porcentual	2011*	2012*	Variación porcentual
	Millones de U\$S		%	Millones de U\$S		%
Total	2.168	1.617	-25	14.235	11.710	-18
Bienes de capital	390	266	-32	2.432	1.754	-28
Bienes intermedios	702	516	-27	4.777	4.050	-15
Combustibles y lubricantes	63	1	-98	315	161	-49
Piezas y accesorios para bienes de capital	525	427	-19	3.350	2.769	-17
Bienes de consumo	148	144	-3	1.132	868	-23
Vehículos automotores de pasajeros	341	263	-23	2.227	2.106	-5
Resto	--	-	-100	3	2	-33

Cuadro 16. Valores unitarios trimestrales, de productos seleccionados exportados. Segundo trimestre 2010-2012

Productos seleccionados	Año 2010			Año 2011*				Año 2012 ^e	
	Trimestres			Trimestres				Trimestre	
	Segundo	Tercero	Cuarto	Primero	Segundo	Tercero	Cuarto	Primero	Segundo
	U\$S / tn								
Trigo, duro, excluido para siembra	219	223	234	291	309	318	284	244	259
Maíz, excluido para siembra, en grano	166	172	204	247	278	298	293	253	261
Porotos de soja, excluido para siembra	355	374	419	489	499	509	499	475	491
Cebada cervecera	191	196	244	266	278	289	274	261	263
Carne bovina deshuesada, refrigerada	12.275	9.297	11.011	11.426	11.780	11.547	11.639	11.215	10.688
Carne bovina deshuesada, congelada	4.936	4.825	5.766	6.128	6.464	6.611	7.320	6.472	6.674
Preparaciones y conservas de carne bovina	3.706	4.233	4.363	4.102	4.481	4.945	4.163	4.025	3.982
Carnes y despojos comestibles de gallos o gallinas	1.522	1.557	1.574	1.568	1.576	1.645	1.683	1.543	1.491
Filetes de merluza congelados	2.821	2.864	2.894	3.251	3.460	3.441	3.371	3.252	3.206
Azúcar de caña en bruto, sin aromatizar ni colorear	606	554	374	734	1.045	718	730	1.395	1.419
Aceite de soja, en bruto incluso desgomado	798	809	934	1.048	1.205	1.233	1.145	1.121	1.164
Aceite de girasol, en bruto	859	964	1.122	1.253	1.285	1.290	1.182	1.086	1.128
Harina y "pellets" de la extracción de aceite de soja	297	326	358	388	377	370	344	339	409
Harina de trigo	319	333	394	403	429	435	410	369	372
Tops de lana peinada	7.399	7.348	8.129	9.508	10.969	11.876	11.336	10.592	11.640
Cueros y pieles bovinos o equinos curtidos o "crust"	5.448	6.166	6.236	6.687	7.590	7.543	8.153	7.382	6.907
Aceites crudos de petróleo	499	502	570	648	796	718	769	758	746
Naftas para petroquímica	684	632	741	855	970	934	865	885	906
Gas natural en estado gaseoso	563	660	748	766	828	1.029	1.090	1.120	1.050
Gas licuado de petróleo	602	570	629	696	760	799	791	770	739
Biodiesel	862	845	988	1.196	1.249	1.276	1.204	1.169	1.168

NOTA METODOLÓGICA

- El valor de las exportaciones de agosto de 2012 debe considerarse como una estimación preliminar en razón de haberse efectuado con el 17,6% de documentación en trámite, que en muchos casos corresponde a operaciones que aún no han sido confirmadas a la Dirección General de Aduanas por los operadores, ya que éstas están pendientes dentro del plazo permitido por la legislación.

Ajuste estacional y tendencia-ciclo: a partir de la publicación de las cifras del comercio exterior correspondientes a abril de 2004, se realiza el ajuste estacional de las series de exportaciones e importaciones por el método directo, utilizando el programa X12-ARIMA desarrollado por el «U.S. Census Bureau». También se elabora la estimación de la Tendencia-Ciclo de dichas series, que surge de eliminar de la serie original, además de las fluctuaciones estacionales, las alteraciones de carácter no estacional (huelgas, efectos climáticos inesperados, etc.). Al eliminar estos factores, el indicador refleja la tendencia, lo que supone poder estimar sin interferencias la evolución histórica. El informe de prensa con fecha 30 de junio de 2004, presenta un ANEXO donde se brinda una descripción metodológica del método de desestacionalización y estimación de la tendencia-ciclo.

Las opciones del programa de desestacionalización que se utilizarán en los próximos meses para **Exportaciones** son: período considerado (a partir de enero-96; extensión con un año de pronósticos mediante el modelo: ARIMA log (0 1 1)(0 1 1)₁₂; ajuste por outliers; ajuste por año bisiesto); Para **Importaciones**: período considerado (a partir de enero-96; extensión con un año de pronósticos mediante el modelo Modelo ajustado: ARIMA log (1 1 1)(0 1 1)₁₂; ajuste de efecto por días de actividad-efecto trading days-; ajuste de efecto pascuas con un día de impacto gradual; ajuste de variaciones por outliers).

- Cifras estimadas. En ocasión de la publicación de la Información de Prensa del Intercambio Comercial Argentino suelen practicarse modificaciones en las cifras de los meses anteriores, especialmente en los valores de exportación. Estas modificaciones, habitualmente de poca magnitud, obedecen a múltiples razones. Si bien el valor informado se construye fundamentalmente sobre la base de operaciones realizadas y perfeccionadas desde el punto de vista documental, existe un porcentaje de operaciones cuyo valor debe ser estimado ya que se encuentra pendiente, al momento de brindar la información, aún cuando están dentro del plazo permitido por la legislación. Asimismo hay operaciones que han sido oficializadas por un valor, se efectivizan por un valor inferior, y se demora la carga del post embarque (documento en donde se consigna el valor definitivo), razón por la cual también deben ser estimadas. Finalmente, la aplicación de regímenes tales como el de precios revisables (petróleo), con ajuste de precios en función a la calidad (concentrado de minerales) así como las operaciones en consignación, permiten a los exportadores modificar los valores declarados en el momento de la exportación en plazos que van de los 60 a los 180 días del embarque.
 - Por lo general no se realizan modificaciones en las cifras de importación salvo las practicadas a fin de cada año por la recuperación por parte de los importadores de mercaderías que fueran enviadas previamente a rezago y registradas como tal.
- En virtud de la resolución 281/98, los exportadores de minerales tienen opción de modificar el valor de sus transacciones en virtud de las variaciones en la cantidad y en la ley del mineral constatadas por el comprador. Esta opción puede ser ejercida dentro de los 6 meses de embarque, con posibilidades de prorrogar este plazo por otros seis meses. Las estimaciones publicadas en el presente informe fueron elaboradas a partir del comportamiento observado en las operaciones ya rectificadas. Para el mes de agosto de 2012, el período considerado es el correspondiente al **trimestre noviembre 2011 - enero 2012**.
- A partir del mes de enero de 2004 se han incluido las exportaciones e importaciones bajo el régimen de courier.
- Las variaciones porcentuales de precios y cantidades de las exportaciones e importaciones del período analizado se construyeron sobre la base de un índice de precios mensual del tipo Paasche con base 1997=100. Estas variaciones pueden diferir de las publicadas en «Índices de Precios y Cantidades de Comercio Exterior, base 1993=100» ya que responden a diferentes períodos base y frecuencias de cálculo.
- Los índices de precios del tipo Paasche se construyen considerando las cantidades del período de cálculo, razón por la cual son sensibles a los cambios en la composición del comercio exterior.
- A partir del mes de enero de 2012, la clasificación de las exportaciones por Grandes rubros ha sido ampliada en los distintos subrubros, la misma contempla los cambios producidos en el comercio en los últimos años.

Zonas Económicas:

Mercosur (Mercado Común del Sur): incluye Argentina, Brasil, Paraguay y Uruguay (incluye zonas francas de Brasil y Uruguay).

Chile: incluye zonas francas de Iquique y Punta Arenas.

Resto de ALADI (Asociación Latinoamericana de Integración): incluye Colombia, Ecuador, Cuba, Perú, Venezuela y Bolivia (incluye zona franca)

NAFTA (Tratado de Libre Comercio de América del Norte): incluye Estados Unidos, Canadá y México.

UE (Unión Europea): incluye Austria, Bélgica, Bulgaria, Dinamarca, España (incluye Islas Canarias), Finlandia, Francia (incluye Mónaco), Grecia, Irlanda, Italia (incluye San Marino), Luxemburgo, Países Bajos, Portugal, Reino Unido, República Federal de Alemania, Suecia, Chipre, Eslovaquia, Eslovenia, Estonia, Hungría, Letonia, Lituania, Malta, Polonia, República Checa y Rumania.

ASEAN (Asociación de las Naciones del Sudeste Asiático): incluye Brunei Darussalam, Camboya, Filipinas, Indonesia, Laos, Malasia, Myanmar, Singapur, Tailandia y Viet Nam.

Medio Oriente: incluye Arabia Saudita, Bahrein, Emiratos Árabes Unidos, Irán, Iraq, Israel, Jordania, Kuwait, Líbano, Omán, Qatar, República de Yemen, Siria y Palestina.

Egipto y la Unión del MAGREB Árabe (incluye: Argelia, Libia, Marruecos, Túnez y Mauritania).

Signos convencionales

* Dato provisorio

– Dato ínfimo, menos de la mitad del último dígito mostrado

- Dato igual a cero

e Dato estimado

. Dato no registrado

/// Dato que no corresponde presentar debido a la naturaleza de las cosas