



Buenos Aires, 23 de septiembre de 2013

Intercambio Comercial Argentino

Datos provisorios del año 2012 y cifras estimadas de enero-agosto de 2013

1. Presentación de los principales resultados

En el mes de agosto de 2013 la balanza comercial marcó un superávit de 568 millones de dólares, cifra que representó una disminución del 59% con respecto al mismo mes del año anterior.

Es el resultado de un mes en el que las exportaciones reportaron ingresos por 7.735 millones de dólares, mientras que las importaciones ascendieron a 7.167 millones de dólares.

El mayor valor exportado con respecto al mismo mes del año anterior resultó por un incremento de las cantidades (5%), ya que los precios disminuyeron (-4%).

Los subrubros que registraron mayores aumentos (en valores absolutos) en las exportaciones fueron: Semillas y frutos oleaginosos, Residuos y desperdicios de la industria alimenticia, Pescados y mariscos sin elaborar, Productos lácteos, y Productos químicos y conexos. Mientras que los subrubros que registraron disminuciones fueron: Minerales metalíferos, escorias y cenizas, Petróleo crudo, Cereales, Hortalizas y legumbres sin elaborar, y Carburantes, entre otros.

El valor de las importaciones fue 14% mayor que en igual mes de 2012, debido a la suba de los precios (12%) y las cantidades (1%). Los rubros que registraron incrementos fueron: Combustibles y lubricantes y Vehículos automotores de pasajeros; en tanto los Bienes intermedios y los Bienes de consumo disminuyeron.

En los ocho primeros meses de 2013 la balanza comercial fue superavitaria en 6.292 millones de dólares, y disminuyó un 32% con respecto a igual período del año anterior. El total exportado fue de 56.484 millones de dólares contra 50.192 millones de dólares desembolsados en importaciones. Estos datos muestran una variación positiva del 4% para las exportaciones y del 12% para las importaciones, en comparación con el mismo período del año anterior.

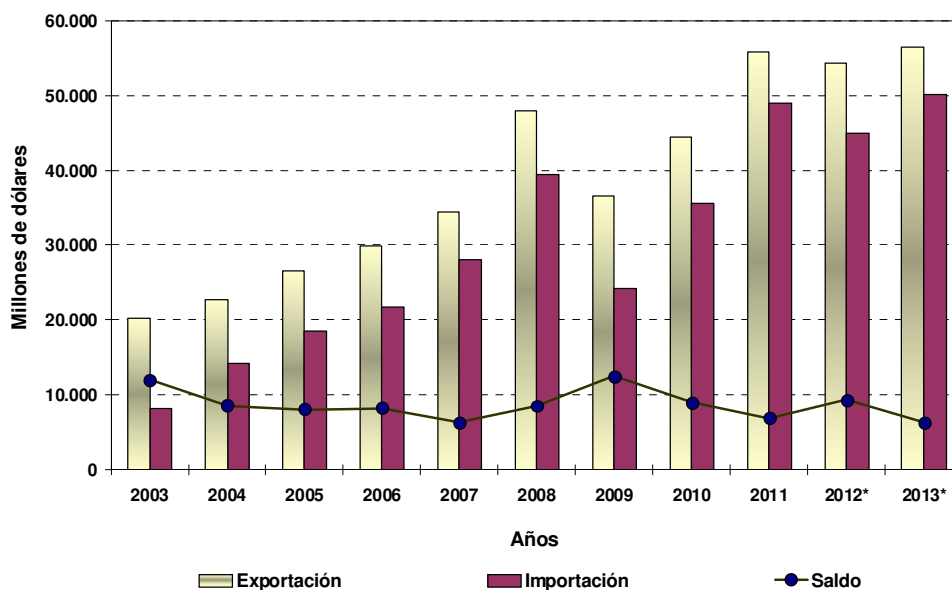
El comercio con el MERCOSUR (inc. Venezuela) -principal socio comercial-, concentró el 23% de las exportaciones argentinas, y el 29% de las compras realizadas al exterior. Si se toma como referencia el mes de agosto del año anterior, las exportaciones a dicho bloque mostraron una variación negativa del 7%, y las importaciones provenientes del mismo aumentaron el 20%. El saldo comercial en agosto de 2013 resultó deficitario en 252 millones de dólares.

Cuadro 1. Intercambio comercial argentino en millones de dólares y variaciones porcentuales.
Ocho meses 2012-2013

Período	Exportación				Importación				Saldo	
	2012 *	2013 *	Variación porcentual		2012*	2013 *	Variación porcentual			
			igual período año anterior	acumulado igual período año anterior			igual período año anterior	acumulado igual período año anterior		
Millones de U\$S			%		Millones de U\$S		%		Millones de U\$S	
Total	80.927	///	///	///	68.508	///	///	///	12.419	///
Total 8 meses	54.314	56.484	///	4	44.995	50.192	///	12	9.318	6.292
Enero	5.625	5.665	1	1	5.357	5.385	1	1	268	280
Febrero	6.004	5.743	-4	-2	4.758	5.223	10	5	1.246	521
Marzo	6.197	5.968	-4	-3	5.199	5.458	5	5	998	510
Abril	6.713	7.565	13	2	4.860	6.414	32	11	1.853	1.152
Mayo	7.420	8.429	14	4	6.043	7.091	17	13	1.377	1.338
Junio	7.009	7.551	8	5	6.099	6.396	5	11	910	1.155
Julio	7.644	7.828	2	5	6.367	7.058	11	11	1.277	770
Agosto	7.701	7.735	--	4	6.312	7.167	14	12	1.389	568
Septiembre	6.794				5.906				888	
Octubre	6.882				6.315				567	
Noviembre	6.643				5.832				811	
Diciembre	6.295				5.460				835	

Nota: Los totales por suma pueden no coincidir por redondeo en las cifras parciales.

Gráfico 1. Intercambio comercial argentino en millones de dólares. Ocho meses 2003-2013



Cuadro 2. Exportaciones e importaciones en millones de dólares, según Grandes rubros y Usos económicos y variación porcentual. Agosto y ocho meses 2012-2013

Rubros/Usos	Agosto ³			Ocho meses ³		
	2012*	2013°	Variación porcentual	2012*	2013°	Variación porcentual
	Millones de U\$S		%	Millones de U\$S		%
EXPORTACIÓN						
Total	7.701	7.735	--	54.314	56.484	4
Productos primarios	1.929	2.023	5	13.659	15.564	14
Manufacturas de origen agropecuario	2.793	2.947	6	18.544	19.326	4
Manufacturas de origen industrial	2.421	2.415	-	17.519	17.975	3
Combustibles y energía	559	349	-38	4.591	3.619	-21
IMPORTACIÓN						
Total	6.312	7.167	14	44.995	50.192	12
Bienes de capital	1.077	1.076	-	7.166	7.968	11
Bienes intermedios	1.810	1.673	-8	13.145	13.028	-1
Combustibles y lubricantes	761	1.548	103	7.020	9.029	29
Piezas y accesorios para bienes de capital	1.457	1.453	-	9.309	10.413	12
Bienes de consumo	715	637	-11	4.604	4.985	8
Vehículos automotores de pasajeros	454	760	67	3.537	4.641	31
Resto	37	20	-46	215	128	-40

³ Dato estimado para exportaciones enero-agosto 2013
Dato provisorio para importaciones

2. Exportaciones

Exportaciones por Grandes rubros en agosto.

El mayor ascenso interanual en valores absolutos correspondió a las Manufacturas de origen agropecuario que subieron el 6% debido a un incremento de las cantidades (12%) ya que los precios disminuyeron (-6%). Le siguió el aumento de los Productos primarios que crecieron el 5% como consecuencia de una suba conjunta en los precios y las cantidades (3% y 2% respectivamente).

En orden de importancia continuaron las Manufacturas de origen industrial cuya variación en valor fue ínfima, y mostró un aumento de las cantidades (3%) y una disminución de los precios (-3%). El rubro Combustibles y energía decreció el 38% originado por la baja de las cantidades vendidas (-31%) y los precios (-9%).

A nivel de productos el incremento en las exportaciones se observó por las mayores ventas de: Semillas y frutos oleaginosos (porotos de soja excluidos para siembra hacia China, Egipto y Bangladesh); Residuos y desperdicios de la industria alimenticia (harinas y "pellets" de la extracción del aceite de soja a Viet Nam, Turquía y Países Bajos). Le siguió el aumento de Pescados y mariscos sin elaborar (moluscos hacia China, y camarones y langostinos a Japón y España); Productos lácteos (leche entera en polvo hacia Argelia y China); y Productos químicos y conexos (fungicidas y herbicidas a Brasil, y herbicidas hacia Australia).

Dentro de los productos que mostraron una disminución en sus exportaciones en agosto con respecto a igual mes del año anterior, mencionamos a los Minerales metalíferos, escorias y cenizas, Petróleo crudo, Cereales, Hortalizas y legumbres sin elaborar, y Carburantes, entre otros. (Ver cuadro 3, Pág. 4).

Exportaciones por Grandes rubros en los primeros ocho meses.

El aumento en el valor de las exportaciones (4%) se explicó por una suba de precios y cantidades (2% en ambos casos).

El rubro que evidenció el incremento más significativo fue Productos primarios que tuvo una variación del 14%, debido a las subas en los precios (11%) y las cantidades vendidas (3%). Por su parte las Manufacturas de origen agropecuario (4%) crecieron por efecto exclusivo de los precios (4%) ya que las cantidades vendidas no tuvieron variación. El aumento de las exportaciones de Manufacturas de origen industrial (3%), resultó de un ascenso en las cantidades (5%) y una baja en los precios (-2%); y por último, los Combustibles y energía descendieron el 21% como consecuencia de una caída conjunta de precios (-7%) y cantidades vendidas (-15%). (Ver cuadro 5 pag. 6).

Exportaciones de productos en agosto y en los primeros ocho meses en términos de valor absoluto.

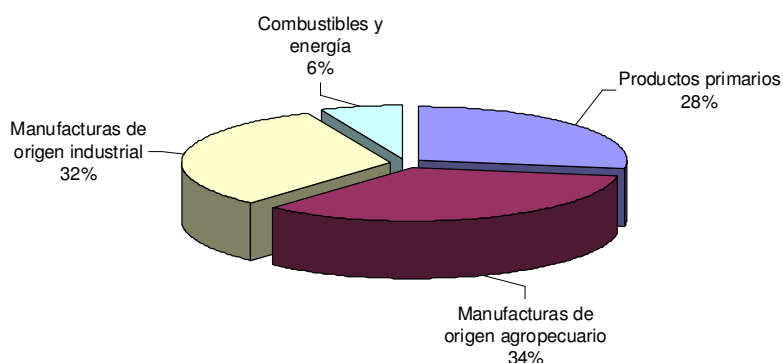
En agosto los principales productos exportados en términos de valor absoluto fueron: harinas y pellets de soja, porotos de soja, vehículos automóviles terrestres, maíz, aceite de soja, biodiesel, Piedras y metales preciosos, mariscos, Resto de carburantes, y partes y piezas de vehículos y tractores.

Durante los primeros ocho meses del año, además de los productos mencionados para el mes, se destacaron el Petróleo crudo y las Materias plásticas y sus manufacturas. (Ver cuadros 3, pag. 4 y 6, pag. 7).

Estructura de las exportaciones en los primeros ocho meses.

Las Manufacturas de origen agropecuario y las Manufacturas de origen industrial fueron los rubros de mayor participación en las exportaciones argentinas con el 34% y 32% del valor total, respectivamente.

Gráfico 2. Composición de las exportaciones. Ocho meses 2013



Cuadro 3. Exportaciones en millones de dólares y variación porcentual, según principales rubros.
Agosto y ocho meses 2012-2013

Rubros	Agosto			Ocho meses		
	2012*	2013 ^e	Variación porcentual	2012*	2013 ^e	Variación porcentual
	Millones de U\$S		%	Millones de U\$S		%
Total	7.701	7.735	--	54.314	56.484	4
Productos primarios	1.929	2.023	5	13.659	15.564	14
Animales vivos	2	1	-50	17	15	-12
Pescados y mariscos sin elaborar	102	159	56	624	774	24
Miel	17	15	-12	154	176	14
Hortalizas y legumbres sin elaborar	55	12	-78	449	427	-5
Frutas frescas	87	74	-15	790	949	20
Cereales	661	510	-23	7.068	8.112	15
Semillas y frutos oleaginosos	521	1.002	92	2.860	3.832	34
Tabaco sin elaborar	41	73	78	241	203	-16
Lanas sucias	2	2	-	25	32	28
Fibra de algodón	10	3	-70	63	21	-67
Minerales metalíferos, escorias y cenizas	415	157	-62	1.272	928	-27
Resto de productos primarios	15	13	-13	95	94	-1
Manufacturas de origen agropecuario (MOA)	2.793	2.947	6	18.544	19.326	4
Carnes y sus preparados	181	185	2	1.259	1.417	13
Pescados y mariscos elaborados	20	28	40	201	213	6
Productos lácteos	99	145	46	850	835	-2
Otros productos de origen animal	5	5	-	41	39	-5
Frutas secas o procesadas	16	22	38	78	108	38
Café, té, yerba mate y especias	14	15	7	126	148	17
Productos de molinería y sus preparaciones	97	84	-13	773	637	-18
Grasas y aceites	520	505	-3	4.121	3.933	-5
Azúcar, cacao y artículos de confitería	63	32	-49	287	247	-14
Preparados de hortalizas, legumbres y frutas	144	129	-10	896	879	-2
Bebidas, líquidos alcohólicos y vinagre	93	102	10	662	662	-
Residuos y desperdicios de la ind.alimenticia	1.383	1.495	8	8.012	8.819	10
Extractos curtientes y tintóreos	36	41	14	240	291	21
Piel y cueros	67	102	52	599	659	10
Lanas elaboradas	13	15	15	109	109	-
Resto de MOA	41	42	2	291	329	13
Manufacturas de origen industrial (MOI)	2.421	2.415	-	17.519	17.975	3
Productos químicos y conexos	525	566	8	3.836	3.323	-13
Materias plásticas y sus manufacturas	102	109	7	915	903	-1
Caucho y sus manufacturas	35	35	-	263	262	-
Manufacturas de cuero, marroquinería, etc	4	3	-25	30	24	-20
Papel, cartón, impresos y publicaciones	41	43	5	357	352	-1
Textiles y confecciones	26	28	8	216	212	-2
Calzado y sus partes componentes	3	2	-33	20	23	15
Manufacturas de piedra, yeso, vidrio, etc.	14	14	-	130	111	-15
Piedras, metales preciosos y sus manufacturas, monedas	183	155	-15	1.560	1.550	-1
Metales comunes y sus manufacturas	226	264	17	1.797	1.744	-3
Máquinas y aparatos, material eléctrico	218	226	4	1.514	1.616	7
Material de transporte terrestre	911	917	1	5.786	7.323	27
Vehículos de navegación aérea, marítima y fluvial	80	2	-98	671	164	-76
Resto de MOI	53	51	-4	426	368	-14
Combustibles y energía	559	349	-38	4.591	3.619	-21
Petróleo crudo	262	105	-60	1.753	1.290	-26
Carburantes	253	216	-15	2.062	1.784	-13
Grasas y aceites lubricantes	8	5	-38	76	48	-37
Gas de petróleo y otros hidrocarburos gaseosos	31	19	-39	486	425	-13
Energía eléctrica	-	-	-	137	--	-100
Resto de combustibles	6	4	-33	77	72	-6

3. Importaciones

Importaciones por Uso económico en agosto.

En el mes de agosto las importaciones aumentaron el 14% con respecto al mismo mes del año anterior. Los rubros que registraron subas en cuanto a valores absolutos fueron: Combustibles y lubricantes (gas oil de Rusia y Estados Unidos) y Vehículos automotores de pasajeros, debido a las mayores compras en su mayoría provenientes de Brasil. Las disminuciones se evidenciaron en los Bienes intermedios -principal uso de importación- (fosfato monoamónico incluso mezclado con fosfato diamónico de México, y uranio de Canadá); y los Bienes de consumo (carne porcina congelada, y calzado con suela y parte superior de caucho o plástico de Brasil). Le siguió en menor medida la caída de las Piezas y accesorios para bienes de capital (partes de calderas de vapor y agua sobrecalentada de Canadá; y cajas de cambio para vehículos desde Francia, Brasil y Alemania); y los Bienes de capital (estaciones base de telefonía celular desde Brasil, y máquinas automáticas para procesamiento de datos de China).

Importaciones de productos en agosto y primeros ocho meses en términos de valor absoluto.

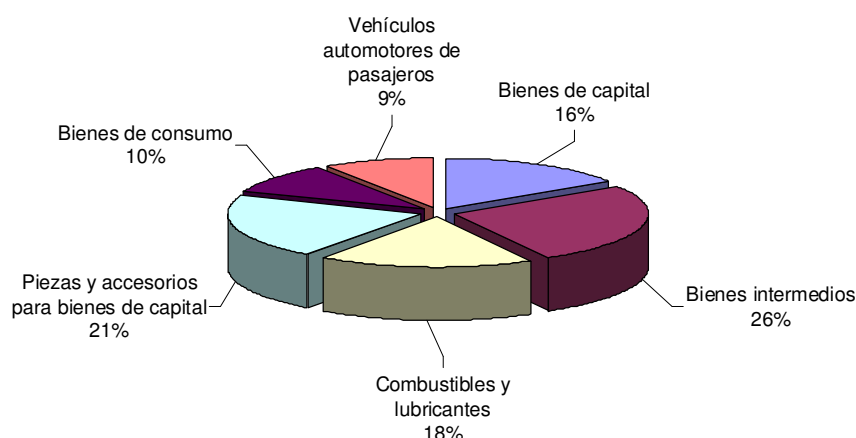
En el mes de agosto los productos que sobresalieron fueron: gas oil, vehículos para transporte de personas, gas natural licuado, gas natural en estado gaseoso, circuitos impresos con componentes eléctricos, fuel oil, partes y accesorios de carrocerías de vehículos automóviles, partes para aparatos receptores de radiotelefonía; partes para aparatos eléctricos de telefonía o telegrafía; tractores de carretera para semirremolques, y chasis con motor y cabina para transporte de mercancías.

Durante los primeros ocho meses, además de los productos mencionados para el mes, se destacaron las compras de partes para aparatos eléctricos, partes y accesorios de vehículos automóviles, y minerales de hierro.

Estructura de las importaciones en los primeros ocho meses.

Los Bienes intermedios representaron el 26% de las importaciones argentinas, le siguieron en importancia las Piezas y accesorios para bienes de capital con el 21% y los Combustibles y lubricantes con el 18% del total.

Gráfico 3. Composición de las importaciones. Ocho meses 2013



Cuadro 4. Importaciones en millones de dólares y variación porcentual, según principales Usos económicos
Agosto y ocho meses 2012-2013

Usos	Agosto			Ocho meses		
	2012*	2013*	Variación porcentual	2012*	2013*	Variación porcentual
	Millones de U\$S		%	Millones de U\$S		%
Total general	6.312	7.167	14	44.995	50.192	12
Bienes de capital	1.077	1.076	-	7.166	7.968	11
Bienes de capital excluidos equipos de transporte	835	795	-5	5.545	6.274	13
Equipos de transporte industriales	242	281	16	1.621	1.693	4
Bienes intermedios	1.810	1.673	-8	13.145	13.028	-1
Suministros industriales elaborados no especificados en otras partidas	1.773	1.634	-8	12.878	12.726	-1
Alimentos y bebidas elaborados fundamentalmente para la industria	37	39	5	267	301	13
Combustibles y lubricantes	761	1.548	103	7.020	9.029	29
Piezas y accesorios para bienes de capital	1.457	1.453	-	9.309	10.413	12
Bienes de consumo	715	637	-11	4.604	4.985	8
Artículos de consumo duraderos no especificados en otra partida	77	55	-29	378	475	26
Artículos de consumo semiduraderos no especificados en otra partida	194	172	-11	1.255	1.320	5
Artículos de consumo no duraderos no especificados en otra partida	292	282	-3	1.961	2.059	5
Alimentos y bebidas básicos fundamentalmente para el hogar	25	28	12	166	206	24
Alimentos y bebidas elaborados fundamentalmente para el hogar	76	58	-24	520	542	4
Equipos de transporte no industriales	50	43	-14	324	383	18
Vehículos automotores de pasajeros	454	760	67	3.537	4.641	31
Resto	37	20	-46	215	128	-40

4. Valores, precios y cantidades de las exportaciones e importaciones.

Cuadro 5. Variación porcentual con respecto al mismo período del año anterior de los valores, precios y cantidades de las exportaciones e importaciones. Agosto y ocho meses 2013

Rubros y Usos	Variación porcentual respecto a igual período del año 2012					
	Agosto			Ocho meses		
	Valor	Precio	Cantidad	Valor	Precio	Cantidad
Exportación	--	-4	5	4	2	2
Productos primarios	5	3	2	14	11	3
Manufacturas de origen agropecuario (MOA)	6	-6	12	4	4	-
Manufacturas de origen industrial (MOI)	-	-3	3	3	-2	5
Combustibles y energía	-38	-9	-31	-21	-7	-15
Importación	14	12	1	12	3	9
Bienes de capital	-	6	-6	11	-1	12
Bienes intermedios	-8	8	-14	-1	4	-4
Combustibles y lubricantes	103	5	92	29	-3	33
Piezas y accesorios para bienes de capital	-	2	-3	12	1	10
Bienes de consumo, incluido vehículos automotores de pasajeros	19	-	20	18	4	14
Bienes de consumo	-11	.	.	8	.	.
Vehículos automotores de pasajeros	67	.	.	31	.	.
Resto	-46	.	.	-40	.	.

Cuadro 6. Productos seleccionados de exportación según diferencias absolutas, en millones de dólares.
Ocho meses 2012-2013

Productos seleccionados	Ocho meses		Diferencias absolutas
	2012*	2013 ^e	
	Millones de U\$S		
Total exportaciones	54.314	56.484	2.170
Total de productos seleccionados	38.898	41.187	2.289
Maíz, excluido para siembra, en grano	3.444	5.493	2.049
Porotos de soja, excluidos para siembra	2.462	3.444	982
Vehículos automóviles para el transporte de personas	2.317	3.012	695
Vehículos automóviles para el transporte de mercancías	2.334	2.954	620
Harina y "pellets" de la extracción de aceite de soja	7.317	7.867	550
Cebada, excluida para siembra	635	873	238
Sorgo granífero, excluido para siembra	264	478	214
Preparaciones de los tipos utilizados para la alimentación de los animales	291	488	197
Carnes y despojos comestibles de gallos o gallinas	308	430	122
Aluminio en bruto	300	400	100
Cajas de cambio y sus partes	399	497	98
Peras	311	405	94
Camarones y langostinos	237	315	78
Herbicidas, inhibidores de germinación y reguladores de crecimiento de las plantas	110	186	76
Aceite de soja, en bruto incluso desgomado	2.883	2.943	60
Limonas	198	243	45
Manzanas	98	138	40
Ajos	93	130	37
Insecticidas	75	108	33
Cueros y pieles bovinos o equinos curtidos o "crust"	412	445	33
Carne bovina deshuesada, refrigerada	442	474	32
Filetes de merluza congelados	104	136	32
Miel natural	154	176	22
Naftas excluidas para petroquímica	329	348	19
Semilla de girasol	66	82	16
Oro para uso no monetario	1.365	1.380	15
Carne bovina deshuesada, congelada	221	233	12
"Pellets" de harina de extracción de girasol	114	115	1
Propano licuado excluido crudo	159	159	-
Trigo duro excluido para siembra	2.393	784	-1.609
Biodiesel	1.448	663	-785
Aceites crudos de petróleo	1.753	1.290	-463
Minerales de cobre y sus concentrados	895	639	-256
Aceite de girasol, en bruto	621	393	-228
Naftas para petroquímica	371	190	-181
Harina de trigo	225	59	-166
Tubos y perfiles huecos sin costura de hierro o acero	677	579	-98
Maníes preparados o conservados	353	273	-80
Porotos	185	110	-75
Minerales de plata y sus concentrados	267	212	-55
Leche entera en polvo	513	463	-50
Gas licuado de petróleo	144	100	-44
Productos laminados planos de hierro o acero sin alear	118	82	-36
Plata en bruto	191	164	-27
Jugos de frutas u otros frutos o de hortalizas, sin alcohol	336	314	-22
Butanos licuados	129	108	-21
Urea con contenido de nitrógeno > 45 %	60	47	-13
Preparaciones y conservas de carne bovina	82	76	-6
Tops de lana peinada	95	90	-5
Vino de uva fresca	600	599	-1
Resto	15.416	15.297	-119

Nota: Durante el año 2013 se mantendrá la presente selección de productos por ser los más representativos del año anterior.

Cuadro 7. Valores unitarios trimestrales, de productos seleccionados exportados. Segundo trimestre 2011-2013

Productos seleccionados	Año 2011			Año 2012*				Año 2013*	
	Trimestre			Trimestre				Trimestre	
	2°	3°	4°	1°	2°	3°	4°	1°	2°
	U\$S / tn								
Trigo, duro, excluido para siembra	309	318	284	244	259	261	275	299	312
Maíz, excluido para siembra, en grano	278	298	293	253	261	266	279	280	279
Sorgo granífero, excluido para siembra	229	223	217	217	187	191	225	231	225
Cebada, excluida para siembra	255	282	261	238	250	262	252	273	295
Porotos de soja, excluido para siembra	499	509	499	475	491	529	589	--	525
Carne bovina deshuesada, refrigerada	11.780	11.547	11.639	11.200	10.697	10.279	10.824	10.424	10.146
Carne bovina deshuesada, congelada	6.464	6.611	7.320	6.472	6.674	6.394	6.054	5.818	5.635
Preparaciones y conservas de carne bovina	4.481	4.945	4.163	4.025	3.982	3.841	3.509	3.446	3.449
Filetes de merluza congelados	3.460	3.441	3.371	3.251	3.205	3.141	3.142	3.130	3.071
Harina de trigo	429	435	410	369	372	391	440	495	529
Aceite de soja, en bruto incluso desgomado	1.205	1.233	1.145	1.121	1.164	1.136	1.121	1.098	993
Aceite de girasol, en bruto	1.285	1.290	1.182	1.086	1.128	1.172	1.170	1.140	1.115
Harina y "pellets" de la extracción de aceite de soja	377	370	344	341	411	488	537	516	460
Cueros y pieles bovinos o equinos curtidos o "crust"	7.590	7.543	8.153	7.376	6.918	7.303	7.305	6.601	7.145
Tops de lana peinada	10.969	11.876	11.338	10.587	11.634	10.017	8.798	9.387	10.010
Biodiesel	1.249	1.276	1.204	1.169	1.168	1.106	1.079	1.048	935
Aceites crudos de petróleo	796	718	769	759	750	737	724	748	679
Naftas excluidas para petroquímica	982	950	864	984	925	859	867	876	830
Naftas para petroquímica	970	934	865	956	945	825	857	833	768
Gas natural en estado gaseoso	828	1.029	1.090	1.124	1.090	1.272	1.277	1.292	1.315
Propano licuado excluido crudo	778	813	787	690	661	656	708	662	641
Butanos licuados	827	848	851	863	751	660	824	810	700
Gas licuado de petróleo	760	799	791	760	692	738	740	653	672

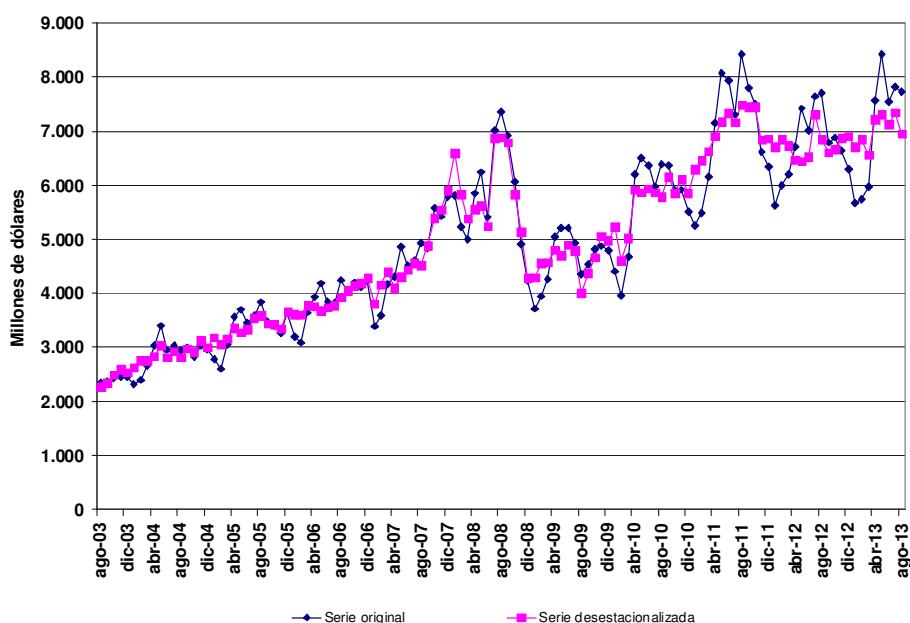
5. Series desestacionalizadas y tendencia-ciclo

Exportaciones desestacionalizadas y tendencia-ciclo. En términos desestacionalizados, las exportaciones disminuyeron el 5,3% en el mes de agosto con respecto al mes anterior. La tendencia-ciclo² por su parte, registró una leve baja del 0,3% en agosto con respecto al mes anterior.

Cuadro 8. Exportaciones mensuales en millones de dólares, serie desestacionalizada. Enero 2003 - Agosto 2013

Años	Enero	Febrero	Marzo	Abril	Mayo	Junio	Julio	Agosto	Septiembre	Octubre	Noviembre	Diciembre
Millones de U\$S												
2003	2.451	2.509	2.379	2.277	2.724	2.712	2.676	2.265	2.333	2.486	2.593	2.535
2004	2.627	2.752	2.761	2.833	3.033	2.813	2.930	2.810	2.974	2.918	3.129	2.997
2005	3.186	3.058	3.165	3.362	3.276	3.336	3.537	3.587	3.435	3.428	3.340	3.659
2006	3.607	3.603	3.778	3.761	3.685	3.736	3.779	3.927	4.056	4.138	4.193	4.283
2007	3.805	4.160	4.393	4.094	4.309	4.434	4.553	4.517	4.880	5.388	5.544	5.904
2008	6.597	5.831	5.383	5.552	5.620	5.244	6.866	6.881	6.790	5.826	5.143	4.286
2009	4.292	4.553	4.572	4.797	4.698	4.896	4.793	3.999	4.378	4.666	5.050	4.979
2010	5.225	4.606	5.016	5.918	5.867	5.936	5.870	5.787	6.153	5.851	6.110	5.850
2011	6.301	6.452	6.632	6.905	7.167	7.343	7.160	7.490	7.448	7.456	6.833	6.864
2012	6.714	6.844	6.731	6.468	6.448	6.521	7.306	6.846	6.612	6.664	6.871	6.901
2013	6.711	6.847	6.559	7.215	7.306	7.128	7.346	6.955				

Gráfico 4. Serie desestacionalizada de las exportaciones en millones de dólares. Agosto 2003-2013



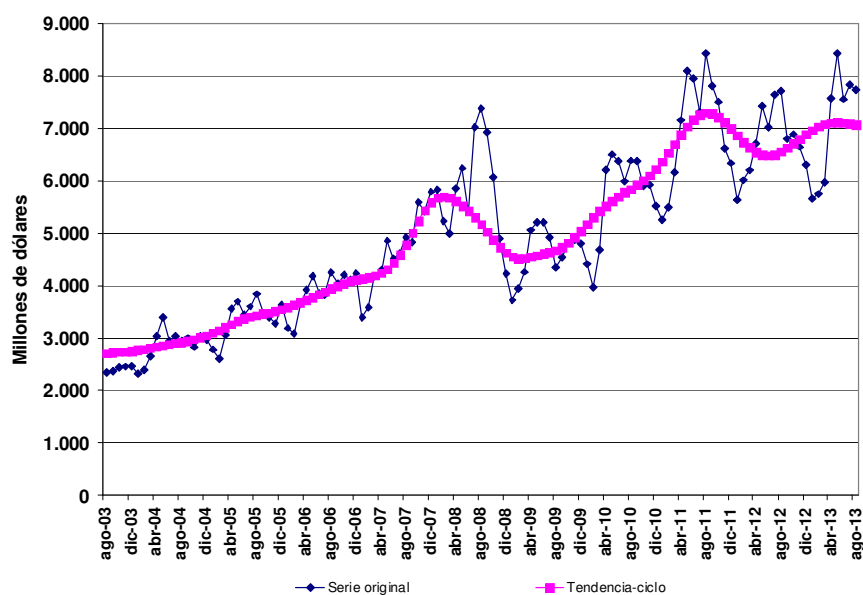
². Ver nota metodológica en página 20

Exportaciones tendencia - ciclo

Cuadro 9. Exportaciones mensuales en millones de dólares, tendencia-ciclo. Enero 2003-Agosto 2013

Años	Enero	Febrero	Marzo	Abril	Mayo	Junio	Julio	Agosto	Sep- tiembre	Octubre	Noviem- bre	Diciem- bre
Millones de U\$S												
2003	2.439	2.491	2.540	2.588	2.632	2.669	2.698	2.717	2.728	2.733	2.739	2.750
2004	2.767	2.788	2.812	2.835	2.857	2.878	2.898	2.919	2.943	2.972	3.005	3.046
2005	3.092	3.144	3.201	3.259	3.314	3.363	3.401	3.432	3.457	3.482	3.510	3.546
2006	3.588	3.635	3.683	3.731	3.779	3.829	3.882	3.937	3.989	4.037	4.077	4.109
2007	4.135	4.159	4.191	4.239	4.315	4.427	4.584	4.781	5.004	5.232	5.433	5.583
2008	5.671	5.696	5.669	5.606	5.521	5.419	5.303	5.171	5.025	4.872	4.731	4.619
2009	4.547	4.518	4.525	4.549	4.577	4.602	4.628	4.664	4.721	4.804	4.912	5.037
2010	5.166	5.293	5.411	5.519	5.614	5.698	5.770	5.839	5.913	5.997	6.098	6.219
2011	6.362	6.523	6.695	6.869	7.030	7.163	7.255	7.294	7.276	7.210	7.110	6.989
2012	6.860	6.735	6.627	6.545	6.494	6.477	6.496	6.548	6.622	6.707	6.794	6.879
2013	6.956	7.022	7.070	7.099	7.110	7.104	7.084	7.064				

Gráfico 5. Tendencia-ciclo de las exportaciones en millones de dólares. Agosto 2003-2013



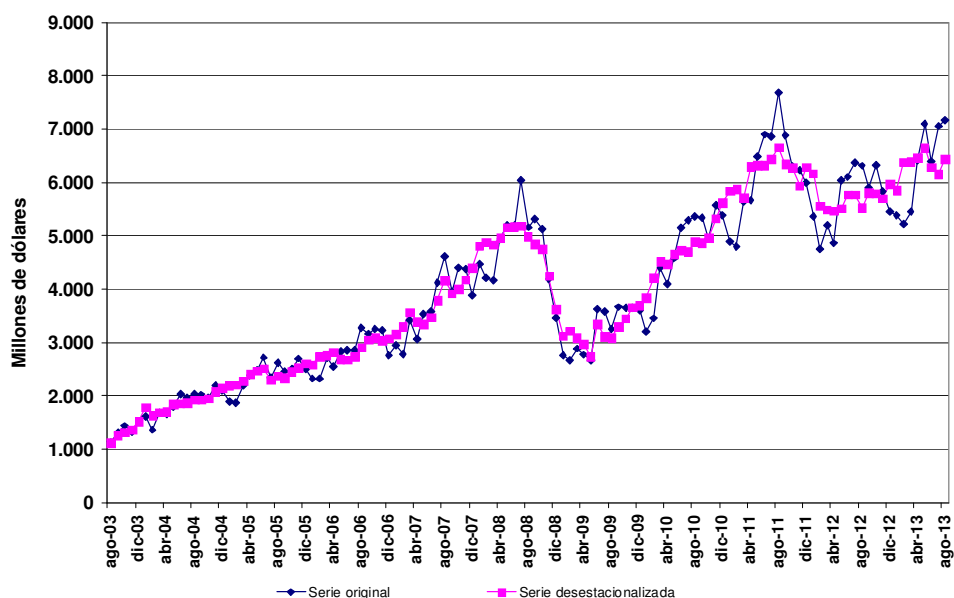
Importaciones desestacionalizadas y tendencia-ciclo.

En términos desestacionalizados, las importaciones del mes de agosto crecieron 4,7% con respecto al mes anterior. Por su parte, la tendencia-ciclo² registró una variación ínfima con respecto al mes anterior.

Cuadro 10. Importaciones mensuales en millones de dólares, serie desestacionalizada. Enero 2003-Agosto 2013

Años	Enero	Febrero	Marzo	Abril	Mayo	Junio	Julio	Agosto	Sep- tiembre	Octubre	Noviem- bre	Diciem- bre
Millones de U\$S												
2003	872	939	1.016	1.127	1.067	1.113	1.139	1.115	1.259	1.315	1.368	1.520
2004	1.791	1.640	1.694	1.709	1.852	1.856	1.864	1.930	1.932	1.948	2.081	2.150
2005	2.205	2.212	2.279	2.408	2.465	2.510	2.306	2.369	2.342	2.456	2.528	2.608
2006	2.590	2.732	2.752	2.815	2.686	2.676	2.739	2.910	3.047	3.085	3.043	3.077
2007	3.162	3.295	3.569	3.393	3.352	3.476	3.789	4.170	3.923	4.009	4.173	4.395
2008	4.815	4.878	4.835	4.961	5.162	5.172	5.188	4.986	4.849	4.747	4.247	3.622
2009	3.121	3.217	3.086	2.975	2.742	3.351	3.110	3.083	3.293	3.452	3.658	3.698
2010	3.833	4.214	4.515	4.466	4.661	4.728	4.707	4.898	4.871	4.957	5.323	5.620
2011	5.840	5.878	5.716	6.302	6.319	6.325	6.439	6.659	6.349	6.271	5.939	6.284
2012	6.166	5.555	5.487	5.468	5.511	5.769	5.766	5.526	5.802	5.792	5.702	5.965
2013	5.846	6.384	6.390	6.466	6.646	6.284	6.154	6.443				

Gráfico 6. Serie desestacionalizada de las importaciones en millones de dólares. Agosto 2003-2013

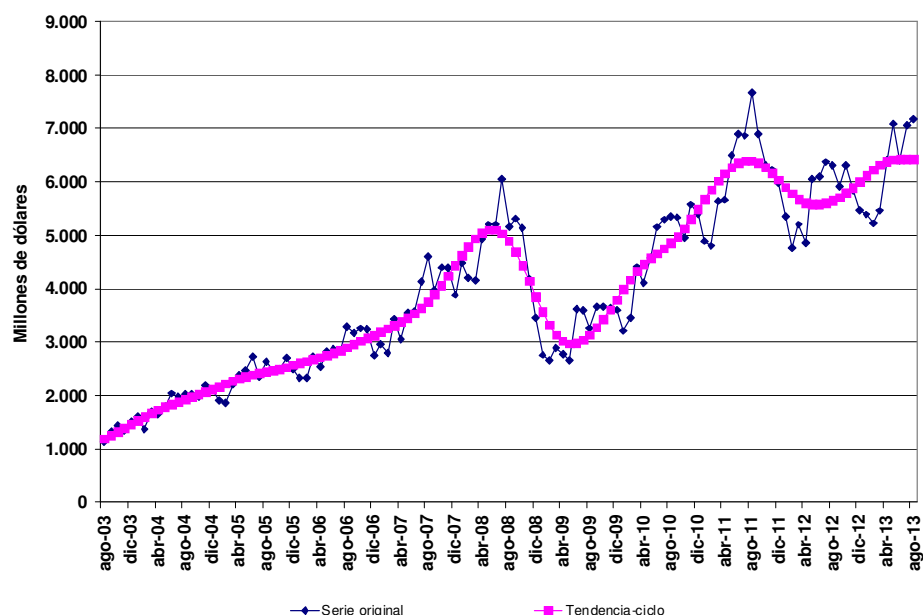


². Ver nota metodológica en página 20

Cuadro 11. Importaciones mensuales en millones de dólares, tendencia-ciclo. Enero 2003-Agosto 2013

Años	Enero	Febrero	Marzo	Abril	Mayo	Junio	Julio	Agosto	Sep- tiembre	Octubre	Noviem- bre	Diciem- bre
Millones de U\$S												
2003	881	927	972	1.016	1.057	1.099	1.144	1.194	1.252	1.318	1.390	1.464
2004	1.538	1.607	1.672	1.731	1.784	1.834	1.881	1.927	1.974	2.021	2.068	2.118
2005	2.168	2.220	2.270	2.317	2.357	2.389	2.415	2.438	2.464	2.494	2.530	2.568
2006	2.607	2.643	2.677	2.711	2.749	2.793	2.844	2.900	2.958	3.015	3.072	3.128
2007	3.186	3.247	3.311	3.379	3.453	3.537	3.637	3.755	3.896	4.059	4.239	4.429
2008	4.618	4.791	4.937	5.044	5.102	5.100	5.033	4.897	4.695	4.438	4.147	3.846
2009	3.562	3.321	3.137	3.019	2.967	2.976	3.037	3.138	3.271	3.429	3.606	3.794
2010	3.984	4.164	4.325	4.460	4.570	4.661	4.750	4.850	4.974	5.124	5.297	5.484
2011	5.671	5.850	6.014	6.156	6.271	6.351	6.391	6.391	6.350	6.272	6.163	6.036
2012	5.903	5.780	5.679	5.610	5.578	5.579	5.606	5.653	5.715	5.793	5.890	6.000
2013	6.118	6.227	6.317	6.377	6.409	6.421	6.421	6.419				

Gráfico 7. Tendencia-ciclo de las importaciones en millones de dólares. Agosto 2003-2013



6. Intercambio comercial según zonas económicas

MERCOSUR (inc.Venezuela)

El intercambio con este bloque -primero en importancia- en el mes de agosto arrojó un saldo comercial negativo de 252 millones de dólares. Este resultado fue producto de una baja de las exportaciones (7%) y una suba de las importaciones (20%) con respecto a agosto del año anterior. Dentro de las exportaciones descendieron las ventas de los rubros Productos primarios y Combustibles y energía.

El aumento de las importaciones en agosto con respecto al mismo mes del año anterior fue producto de mayores compras en los rubros Vehículos automotores de pasajeros, Combustibles y lubricantes y Bienes de capital.

Si se tienen en cuenta los valores absolutos, las bajas más relevantes se registraron en las importaciones de Piezas y accesorios para Bienes de capital, Bienes de consumo y Bienes intermedios.

En los ocho primeros meses las exportaciones hacia el MERCOSUR subieron el 11%. El aumento más importante por diferencia de valor absoluta fue en el rubro Manufacturas de origen industrial, seguido por las Manufacturas de origen agropecuario. Las importaciones crecieron el 12% en el período, y las subas más importantes se registraron en los Vehículos automotores de pasajeros, Bienes de Capital, Combustibles y lubricantes y Piezas y accesorios para bienes de capital. El intercambio con el bloque arrojó un saldo comercial positivo de 1.486 millones de dólares.

ASEAN, Corea Rep. de, China, Japón e India

El intercambio con el bloque -segundo en importancia- registró un saldo comercial positivo de 502 millones de dólares en el mes. Las exportaciones subieron el 23% con respecto a agosto de 2012, debido a las mayores ventas de todos los rubros excepto Combustibles y energía que no registró variación.

Las importaciones desde este origen descendieron el 3% en agosto con respecto a igual mes del año anterior; debido a las menores compras de Bienes de capital, Bienes de consumo y Bienes intermedios, principalmente. El intercambio comercial con este bloque durante los ocho primeros meses resultó con un saldo positivo de 128 millones de dólares. Las exportaciones aumentaron el 17% con respecto a igual período del año anterior, como consecuencia de las mayores ventas de Productos primarios y Manufacturas origen agropecuario.

Las importaciones desde este origen subieron el 17%, producto del aumento en las compras de Piezas y accesorios para bienes de capital, Bienes de capital, Bienes intermedios y Bienes consumo.

Unión Europea

En el mes de agosto el intercambio comercial con este bloque arrojó un saldo comercial negativo de 63 millones de dólares y en orden de importancia se ubicó en tercer lugar. Las exportaciones decrecieron el 7% con respecto al mismo mes del año anterior. Esto se debió principalmente a una baja en las ventas de Manufacturas de origen industrial y en menor medida de los Combustibles y energía.

Las importaciones desde este bloque aumentaron el 21% en agosto con respecto a igual mes del año anterior, de las cuáles se destacaron principalmente las mayores compras de Combustibles y lubricantes y Bienes de capital. En tanto disminuyeron los Bienes intermedios y las Piezas y accesorios para bienes de capital.

El comercio con este bloque en los ocho primeros meses de 2013 arrojó un saldo negativo de 2.481 millones de dólares. Las exportaciones bajaron el 20% con respecto a igual período del año anterior, producto especialmente de menores ventas de Manufacturas de origen industrial, seguidas por las Manufacturas de origen agropecuario y los Productos primarios. En tanto, las importaciones provenientes desde esta zona aumentaron el 9%, debido a la suba de todos los rubros con excepción de los Bienes intermedios que descendieron.

NAFTA

El intercambio comercial con este bloque marcó para el mes agosto un saldo negativo de 326 millones de dólares. Las exportaciones bajaron el 3% con respecto a agosto del año anterior, por las menores ventas de Combustibles y energía y Productos primarios. En tanto aumentaron las Manufacturas de origen industrial y las Manufacturas de origen agropecuario.

Las importaciones desde este bloque decrecieron el 3% con respecto a agosto del año anterior. Los usos económicos que registraron menores adquisiciones fueron: Bienes de capital, Bienes de consumo y Bienes intermedios. En tanto subieron los Combustibles y lubricantes, Vehículos automotores de pasajeros y Piezas y accesorios par bienes de capital.

En los primeros ocho meses de 2013 el intercambio comercial con este bloque arrojó un saldo negativo de 2.221 millones de dólares. Las exportaciones tuvieron una ínfima variación negativa con respecto al mismo período del año anterior, por las menores ventas de Combustibles y energía principalmente, seguidas por las Manufacturas de origen agropecuario y manufacturas de origen industrial. Las importaciones disminuyeron el 5% debido a la caída en las compras de Bienes de capital, Vehículos automotores de pasajeros y Combustibles y lubricantes.

Chile

En agosto las exportaciones a Chile bajaron el 38% con respecto al mismo mes del año anterior, hecho que se debió a las menores ventas de todos los rubros, excepto las Manufacturas de origen industrial que no registraron variación significativa.

Las importaciones subieron el 10% debido al aumento en las compras de Bienes de consumo, Bienes de capital y Bienes intermedios. El superávit comercial alcanzó en el mes los 190 millones de dólares.

En los primeros ocho meses de 2013 el intercambio comercial con Chile registró un saldo positivo de 2.226 millones de dólares. Tanto las exportaciones como las importaciones descendieron con respecto a igual período del año anterior (-12% y -1%, respectivamente). (Ver cuadros 12 y 13.1 pág. 15, 13.2 y 14.1 pág. 16 y 14.2 pág.17).

Principales socios comerciales

En los primeros ocho meses los principales destinos de las exportaciones argentinas, en orden decreciente de acuerdo al valor absoluto, fueron: Brasil, China, Chile, Estados Unidos y Venezuela. Por otra parte, los principales países de origen de las importaciones en el período fueron: Brasil, China, Estados Unidos, Alemania y Bolivia.

Estructura del Intercambio comercial en los ocho meses.

En los gráficos 8 y 9 se puede apreciar la participación de los diferentes socios comerciales en las exportaciones argentinas y la de los principales proveedores.

Gráfico 8. Exportaciones según destino. Ocho meses 2013

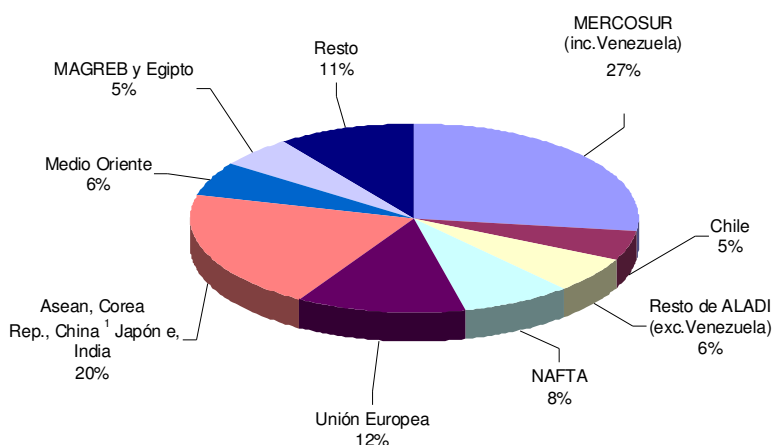
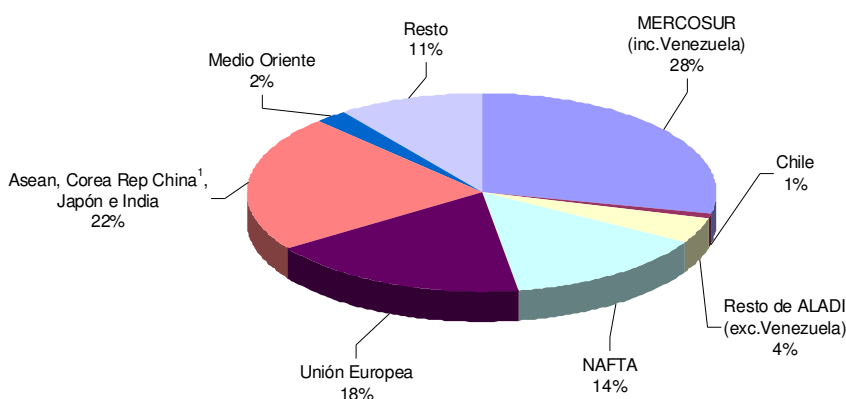


Gráfico 9. Importaciones según origen. Ocho meses 2013



¹ Incluye Hong Kong y Macao.

Cuadro 12. Balanza comercial en millones de dólares, por zonas económicas y países seleccionados.
Agosto y ocho meses 2013 y variación porcentual respecto a igual período de 2012

Zonas económicas y países seleccionados	Agosto 2013 ⁴					Ocho meses 2013 ⁴				
	Exportación		Importación		Saldo	Exportación		Importación		Saldo
	Millones de U\$S	Var %	Millones de U\$S	Var %	Millones de U\$S	Millones de U\$S	Var %	Millones de U\$S	Var %	Millones de U\$S
Total	7.735	--	7.167	14	568	56.484	4	50.192	12	6.292
MERCOSUR	1.638	-5	2.049	20	-411	13.979	14	13.848	12	131
MERCOSUR (inc.Venezuela)	1.809	-7	2.060	20	-252	15.367	11	13.881	12	1.486
Chile	279	-38	90	10	190	2.872	-12	646	-1	2.226
Resto de ALADI	626	-2	357	58	270	4.955	-6	2.154	68	2.801
Resto de ALADI (exc.Venezuela)	456	12	345	58	111	3.567	-6	2.120	68	1.446
NAFTA	655	-3	981	-3	-326	4.756	-	6.977	-5	-2.221
Unión Europea	1.181	-7	1.244	21	-63	6.771	-20	9.252	9	-2.481
Asean, Corea Rep., China ¹ , Japón e India	1.989	23	1.488	-3	502	11.282	17	11.154	17	128
Medio Oriente	319	6	213	101	106	3.109	40	989	80	2.119
MAGREB y Egipto	345	29	7	-42	338	3.091	32	167	17	2.924
Resto	701	-8	739	21	-38	5.669	-6	5.004	8	665

⁴ Dato estimado para exportaciones enero-agosto 2013.

Dato provisorio para importaciones.

Nota: La inclusión o exclusión de Venezuela en las distintas zonas económicas no afecta el total general.

Cuadro 13.1 Exportaciones en millones de dólares y variación porcentual, por Grandes rubros según zonas económicas y países seleccionados. Agosto 2012-2013

Zonas económicas y países seleccionados	Grandes rubros														
	Total			Productos primarios			Manufacturas de origen agropecuario			Manufacturas de origen industrial			Combustibles y energía		
	2012*	2013*	Var. %	2012*	2013*	Var. %	2012*	2013*	Var. %	2012*	2013*	Var. %	2012*	2013*	Var. %
	Millones de U\$S			Millones de U\$S			Millones de U\$S			Millones de U\$S			Millones de U\$S		
Total	7.701	7.735	--	1.929	2.023	5	2.793	2.947	6	2.421	2.415	-	559	349	-38
MERCOSUR	1.721	1.638	-5	224	87	-61	176	194	10	1.219	1.272	4	102	85	-17
MERCOSUR (inc.Venezuela)	1.953	1.809	-7	278	103	-63	277	292	5	1.295	1.327	2	102	85	-17
Chile	451	279	-38	68	23	-66	145	119	-18	125	125	-	112	11	-90
Resto de ALADI	638	626	-2	179	162	-9	201	264	31	244	190	-22	13	10	-23
Resto de ALADI (exc.Venezuela)	406	456	12	126	145	15	100	166	66	167	135	-19	13	10	-23
NAFTA	678	655	-3	58	43	-26	159	160	1	290	334	15	171	117	-32
Unión Europea	1.266	1.181	-7	263	271	3	649	676	4	350	233	-33	3	2	-33
ASEAN	509	696	37	48	147	206	447	535	20	14	14	-	-	-	-
China ¹	605	914	51	438	793	81	154	102	-34	13	19	46	-	-	-
Corea Rep.	181	57	-69	139	30	-78	40	27	-33	3	1	-67	-	-	-
Japón	215	186	-13	190	111	-42	17	44	159	9	31	244	-	-	-
India	111	135	22	5	55	///	103	77	-25	2	3	50	-	-	-
Medio Oriente	300	319	6	100	59	-41	187	235	26	13	26	100	-	-	-
MAGREB y Egipto	268	345	29	119	131	10	140	212	51	9	1	-89	-	-	-
Resto	759	701	-8	98	112	14	375	300	-20	129	166	29	157	124	-21

¹ Incluye Hong Kong y Macao.

Nota: La inclusión o exclusión de Venezuela en las distintas zonas económicas no afecta el total general

Cuadro 13.2 Exportaciones en millones de dólares y variación porcentual, por Grandes rubros según zonas económicas y países seleccionados. Ocho meses 2012-2013

Zonas económicas y países seleccionados	Grandes rubros														
	Total			Productos primarios			Manufacturas de origen agropecuario			Manufacturas de origen industrial			Combustibles y energía		
	2012*	2013*	Var. %	2012*	2013*	Var. %	2012*	2013*	Var. %	2012*	2013*	Var. %	2012*	2013*	Var. %
	Millones de U\$S			Millones de U\$S			Millones de U\$S			Millones de U\$S			Millones de U\$S		
Total	54.314	56.484	4	13.659	15.564	14	18.544	19.326	4	17.519	17.975	3	4.591	3.619	-21
MERCOSUR	12.315	13.979	14	1.701	1.563	-8	1.418	1.527	8	8.094	10.118	25	1.103	771	-30
MERCOSUR (inc.Venezuela)	13.828	15.367	11	1.904	1.739	-9	2.167	2.286	5	8.643	10.571	22	1.113	771	-31
Chile	3.246	2.872	-12	375	206	-45	1.009	981	-3	1.139	1.024	-10	724	660	-9
Resto de ALADI	5.292	4.955	-6	1.603	1.606	--	1.734	1.685	-3	1.849	1.591	-14	107	73	-32
Resto de ALADI (exc.Venezuela)	3.779	3.567	-6	1.400	1.430	2	984	926	-6	1.299	1.138	-12	97	73	-25
NAFTA	4.772	4.756	-	496	856	73	1.124	1.040	-7	2.426	2.384	-2	726	476	-34
Unión Europea	8.508	6.771	-20	1.847	1.763	-5	4.288	3.806	-11	2.354	1.136	-52	19	65	242
ASEAN	3.164	3.940	25	485	656	35	2.550	3.174	24	129	97	-25	--	13	///
China ¹	3.869	4.343	12	2.384	2.916	22	956	947	-1	89	94	6	439	386	-12
Corea Rep.	888	897	1	564	736	30	315	156	-50	9	5	-44	-	-	-
Japón	724	1.230	70	461	937	103	153	161	5	110	125	14	-	8	///
India	958	871	-9	28	66	136	906	784	-13	23	21	-9	-	--	///
Medio Oriente	2.224	3.109	40	928	1.371	48	1.151	1.570	36	145	168	16	-	-	-
MAGREB y Egipto	2.350	3.091	32	1.445	1.665	15	835	1.392	67	69	30	-57	-	3	///
Resto	6.005	5.669	-6	1.340	1.221	-9	2.106	2.104	-	1.085	1.182	9	1.473	1.163	-21

¹ Incluye Hong Kong y Macao.

Nota: La inclusión o exclusión de Venezuela en las distintas zonas económicas no afecta el total general.

Cuadro 14.1 Importaciones en millones de dólares y variación porcentual por Usos económicos, según zonas económicas y países seleccionados. Agosto 2012-2013

Zonas económicas y países seleccionados	Usos											
	Total			Bienes de capital			Bienes intermedios			Combustibles y lubricantes		
	2012*	2013*	Var. %	2012*	2013*	Var. %	2012*	2013*	Var. %	2012*	2013*	Var. %
	Millones de U\$S			Millones de U\$S			Millones de U\$S			Millones de U\$S		
Total	6.312	7.167	14	1.077	1.076	-	1.810	1.673	-8	761	1.548	103
MERCOSUR	1.707	2.049	20	269	334	24	547	523	-4	31	146	371
MERCOSUR (inc.Venezuela)	1.714	2.060	20	269	334	24	554	534	-4	31	146	371
Chile	82	90	10	1	4	300	52	55	6	--	--	-80
Resto de ALADI	226	357	58	--	2	///	29	30	3	155	290	87
Resto de ALADI (exc.Venezuela)	219	345	58	--	2	///	22	19	-14	155	290	87
NAFTA	1.011	981	-3	252	150	-40	335	331	-1	134	205	53
Unión Europea	1.026	1.244	21	173	252	46	338	305	-10	10	179	///
ASEAN	224	201	-10	44	36	-18	48	40	-17	--	-	-100
China ¹	972	980	1	250	233	-7	232	223	-4	--	--	80
Corea Rep.	126	115	-9	10	11	10	29	32	10	--	--	14
Japón	141	129	-9	34	24	-29	22	19	-14	--	--	36
India	71	64	-10	8	5	-38	31	29	-6	--	1	65
Medio Oriente	106	213	101	5	5	-	18	10	-44	77	191	148
MAGREB y Egipto	12	7	-42	--	--	20	11	6	-45	-	-	-
Resto	609	739	21	31	20	-35	116	70	-40	354	536	51

Cuadro 14.1 (conclusión)

Zonas económicas y países seleccionados	Usos											
	Piezas y accesorios para bienes de capital			Bienes de consumo			Vehículos automotores de pasajeros			Resto		
	2012*	2013*	Var. %	2012*	2013*	Var. %	2012*	2013*	Var. %	2012*	2013*	Var. %
	Millones de U\$S			Millones de U\$S			Millones de U\$S			Millones de U\$S		
Total	1.457	1.453	-	715	637	-11	454	760	67	37	20	-46
MERCOSUR	434	366	-16	158	122	-23	268	558	108	--	--	///
MERCOSUR (inc.Venezuela)	435	366	-16	158	122	-23	268	558	108	--	--	///
Chile	7	6	-14	21	25	19	-	-	-	--	--	-43
Resto de ALADI	1	4	300	41	32	-22	-	-	-	--	--	7
Resto de ALADI (exc.Venezuela)	1	4	300	41	32	-22	-	-	-	--	--	4
NAFTA	107	117	9	103	92	-11	72	86	19	8	--	-99
Unión Europea	308	299	-3	131	136	4	66	73	11	--	--	-30
ASEAN	94	84	-11	37	40	8	-	-	-	--	--	32
China ¹	314	374	19	172	149	-13	4	1	-75	--	--	-26
Corea Rep.	54	44	-19	3	1	-67	30	27	-10	--	--	-25
Japón	71	68	-4	4	7	75	9	10	11	--	--	5
India	18	21	17	12	8	-33	1	1	-27	--	--	///
Medio Oriente	1	1	-	5	5	-	-	-	-	--	--	48
MAGREB y Egipto	--	--	-33	--	1	77	-	-	-	-	-	-
Resto	46	69	50	28	19	-32	6	5	-17	28	20	-29

¹ Incluye Hong Kong y Macao.

Nota: La inclusión o exclusión de Venezuela en las distintas zonas económicas no afecta el total general

Cuadro 14.2 Importaciones en millones de dólares y variación porcentual por Usos económicos según zonas económicas y países seleccionados. Ocho meses 2012-2013

Zonas económicas y países seleccionados	Usos											
	Total			Bienes de capital			Bienes intermedios			Combustibles y lubricantes		
	2012*	2013*	Var. %	2012*	2013*	Var. %	2012*	2013*	Var. %	2012*	2013*	Var. %
	Millones de U\$S			Millones de U\$S			Millones de U\$S			Millones de U\$S		
Total	44.995	50.192	12	7.166	7.968	11	13.145	13.028	-1	7.020	9.029	29
MERCOSUR	12.394	13.848	12	1.787	2.069	16	4.286	4.149	-3	404	584	45
MERCOSUR (inc.Venezuela)	12.416	13.881	12	1.787	2.069	16	4.306	4.181	-3	404	584	45
Chile	655	646	-1	25	42	68	445	395	-11	1	1	-63
Resto de ALADI	1.283	2.154	68	3	10	233	165	161	-2	859	1.554	81
Resto de ALADI (exc.Venezuela)	1.261	2.120	68	2	10	400	145	129	-11	859	1.554	81
NAFTA	7.350	6.977	-5	1.401	1.060	-24	2.403	2.469	3	1.401	1.325	-5
Unión Europea	8.473	9.252	9	1.564	1.908	22	2.548	2.506	-2	1.113	1.359	22
ASEAN	1.321	1.499	13	302	343	14	314	310	-1	1	--	-35
China ¹	6.039	7.384	22	1.456	1.916	32	1.396	1.613	16	--	--	-3
Corea Rep.	785	779	-1	93	87	-6	211	207	-2	4	4	-
Japón	936	997	7	216	207	-4	172	151	-12	3	2	-33
India	424	495	17	45	47	4	218	233	7	2	3	50
Medio Oriente	548	989	80	24	37	54	122	56	-54	356	847	138
MAGREB y Egipto	143	167	17	2	2	-	93	44	-53	44	114	159
Resto	4.645	5.004	8	249	241	-3	772	733	-5	2.831	3.237	14

Cuadro 14.2 (conclusión)

Zonas económicas y países seleccionados	Usos											
	Piezas y accesorios para bienes de capital			Bienes de consumo			Vehículos automotores de pasajeros			Resto		
	2012*	2013*	Var. %	2012*	2013*	Var. %	2012*	2013*	Var. %	2012*	2013*	Var. %
	Millones de U\$S			Millones de U\$S			Millones de U\$S			Millones de U\$S		
Total	9.309	10.413	12	4.604	4.985	8	3.537	4.641	31	215	128	-40
MERCOSUR	2.821	2.972	5	973	948	-3	2.121	3.125	47	2	2	-
MERCOSUR (inc.Venezuela)	2.823	2.973	5	973	948	-3	2.121	3.125	47	2	2	-
Chile	55	48	-13	128	161	26	--	--	93	--	--	1
Resto de ALADI	10	12	20	246	263	7	-	155	///	--	--	-13
Resto de ALADI (exc.Venezuela)	9	11	22	246	263	7	-	155	///	--	--	-12
NAFTA	796	833	5	679	744	10	648	536	-17	22	11	-50
Unión Europea	1.981	2.040	3	886	981	11	378	456	21	2	2	-
ASEAN	493	550	12	212	295	39	-	-	-	--	--	-29
China ¹	2.043	2.610	28	1.117	1.213	9	26	31	19	--	--	18
Corea Rep.	222	283	27	11	18	64	243	178	-27	--	--	-52
Japón	430	511	19	41	45	10	74	81	9	--	--	58
India	93	141	52	63	66	5	4	6	50	--	--	99
Medio Oriente	10	11	10	36	39	8	-	-	-	--	--	-94
MAGREB y Egipto	3	2	-33	2	4	100	-	-	-	--	--	14
Resto	352	401	14	209	208	-	43	72	67	189	112	-41

¹ Incluye Hong Kong y Macao.

Nota: La inclusión o exclusión de Venezuela en las distintas zonas económicas no afecta el total general

Cuadro 15. Exportaciones a Brasil en millones de dólares y variación porcentual, según principales rubros. Agosto y ocho meses 2012-2013

Rubros	Exportaciones a Brasil					
	Agosto			Ocho meses		
	2012*	2013*	Variación porcentual	2012*	2013*	Variación porcentual
	Millones de U\$S		%	Millones de U\$S		%
Total	1.430	1.355	-5	10.109	11.782	17
Productos primarios	198	62	-69	1.570	1.390	-11
Animales vivos	--	-	-100	--	--	6
Pescados y mariscos sin elaborar	--	1	185	12	10	-17
Miel	-	-	-	1	1	-
Hortalizas y legumbres sin elaborar	18	6	-67	194	257	32
Frutas frescas	14	18	29	155	173	12
Cereales	157	29	-82	1.149	893	-22
Semillas y frutos oleaginosos	2	2	-	22	23	5
Tabaco sin elaborar	--	1	43	5	5	-
Lanas sucias	-	-	-	-	-	-
Fibras de algodón	-	-	-	1	--	-73
Minerales metalíferos,escorias y cenizas	--	-	-100	--	--	71
Resto de productos primarios	6	5	-17	32	29	-9
Manufacturas de origen agropecuario (MOA)	127	139	9	1.035	1.134	10
Carnes y sus preparados	9	6	-33	69	54	-22
Pescados y mariscos elaborados	4	7	75	58	69	19
Productos lácteos	19	24	26	187	184	-2
Otros productos de origen animal	1	1	-	4	4	-
Frutas secas o procesadas	9	10	11	34	44	29
Café, té, yerba mate y especias	--	--	19	2	3	50
Productos de molinería	44	33	-25	325	311	-4
Grasas y aceites	2	3	50	33	39	18
Azúcar y artículos de confitería	1	2	100	38	32	-16
Preparados de hortalizas, legumbres y frutas	17	31	82	137	232	69
Bebidas, líquidos alcohólicos y vinagre	7	5	-29	38	38	-
Residuos y desperdicios de la industria alimenticia	1	2	100	10	10	-
Extractos curtientes y tintóreos	6	6	-	49	57	16
Pieles y cueros	--	--	-89	3	1	-67
Lanas elaboradas	-	--	///	--	--	26
Resto de MOA	6	7	17	47	57	21
Manufacturas de origen industrial (MOI)	1.030	1.089	6	6.749	8.695	29
Productos químicos y conexos	90	116	29	706	818	16
Materias plásticas y sus manufacturas	49	52	6	453	472	4
Cauchos y sus manufacturas	23	23	-	174	172	-1
Manufacturas de cuero, marroquinería	--	--	-65	2	2	-
Papel, cartón, impresos y publicaciones	12	15	25	108	125	16
Textiles y confecciones	13	14	8	98	104	6
Calzado y sus partes componentes	--	--	-60	2	8	300
Manufacturas de piedra, yeso, vidrio	2	2	-	24	19	-21
Piedras, metales preciosos y sus manufacturas, monedas	-	-	-	--	--	-98
Metales comunes y sus manufacturas	50	77	54	423	434	3
Máquinas y aparatos, material eléctrico	66	94	42	442	630	43
Material de transporte terrestre	715	689	-4	4.233	5.856	38
Vehículos de navegación aérea, marítima y fluvial	--	--	220	5	1	-80
Resto de MOI	8	8	-	81	55	-32
Combustibles y energía	75	65	-13	754	564	-25
Petróleo crudo	-	-	-	23	43	87
Carburantes	62	64	3	548	407	-26
Grasas y aceites lubricantes	1	--	-64	20	10	-50
Gas de petróleo y otros hidrocarburos	12	-	-100	160	100	-38
Energía eléctrica	-	-	-	--	--	-69
Resto de combustibles	--	--	27	4	3	-25

Cuadro 16. Importaciones desde Brasil en millones de dólares y variación porcentual, por Usos económicos. Agosto y ocho meses 2012-2013

Usos	Importaciones desde Brasil					
	Agosto			Ocho meses		
	2012*	2013*	Variación porcentual	2012*	2013*	Variación porcentual
	Millones de U\$S		%	Millones de U\$S		%
Total	1.617	1.953	21	11.709	13.113	12
Bienes de capital	265	327	24	1.749	2.029	16
Bienes intermedios	516	488	-5	4.050	3.846	-5
Combustibles y lubricantes	1	116	///	161	357	121
Piezas y accesorios para bienes de capital	428	360	-16	2.773	2.928	6
Bienes de consumo	144	107	-25	867	855	-1
Vehículos automotores de pasajeros	263	554	110	2.106	3.096	47
Resto	-	--	110	2	2	-

NOTA METODOLÓGICA

- El valor de las exportaciones de agosto de 2013 debe considerarse como una estimación preliminar en razón de haberse efectuado con el 14,1% de documentación en trámite, que en muchos casos corresponde a operaciones que aún no han sido confirmadas a la Dirección General de Aduanas por los operadores, ya que éstas están pendientes dentro del plazo permitido por la legislación.

Ajuste estacional y tendencia-ciclo: a partir de la publicación de las cifras del comercio exterior correspondientes a abril de 2004, se realiza el ajuste estacional de las series de exportaciones e importaciones por el método directo, utilizando el programa X12-ARIMA desarrollado por el «U.S. Census Bureau». También se elabora la estimación de la Tendencia-Ciclo de dichas series, que surge de eliminar de la serie original, además de las fluctuaciones estacionales, las alteraciones de carácter no estacional (huelgas, efectos climáticos inesperados, etc.). Al eliminar estos factores, el indicador refleja la tendencia, lo que supone poder estimar sin interferencias la evolución histórica. El informe de prensa con fecha 30 de junio de 2004, presenta un ANEXO donde se brinda una descripción metodológica del método de desestacionalización y estimación de la tendencia-ciclo.

Las opciones del programa de desestacionalización que se utilizarán en los próximos meses para **Exportaciones** son: período considerado (a partir de enero-96; extensión con un año de pronósticos mediante el modelo: ARIMA log (0 1 1)(0 1 1)₁₂; ajuste por outliers; ajuste por año bisiesto); Para **Importaciones**: período considerado (a partir de enero-96; extensión con un año de pronósticos mediante el modelo Modelo ajustado: ARIMA log (1 1 1)(0 1 1)₁₂; ajuste de efecto por días de actividad-efecto trading days-; ajuste de efecto pascuas con un día de impacto gradual; ajuste de variaciones por outliers).

- Cifras estimadas. En ocasión de la publicación de la Información de Prensa del Intercambio Comercial Argentino suelen practicarse modificaciones en las cifras de los meses anteriores, especialmente en los valores de exportación. Estas modificaciones, habitualmente de poca magnitud, obedecen a múltiples razones. Si bien el valor informado se construye fundamentalmente sobre la base de operaciones realizadas y perfeccionadas desde el punto de vista documental, existe un porcentaje de operaciones cuyo valor debe ser estimado ya que se encuentra pendiente, al momento de brindar la información, aún cuando están dentro del plazo permitido por la legislación. Asimismo hay operaciones que han sido oficializadas por un valor, se efectivizan por un valor inferior, y se demora la carga del post embarque (documento en donde se consigna el valor definitivo), razón por la cual también deben ser estimadas. Finalmente, la aplicación de regímenes tales como el de precios revisables (petróleo), con ajuste de precios en función a la calidad (concentrado de minerales) así como las operaciones en consignación, permiten a los exportadores modificar los valores declarados en el momento de la exportación en plazos que van de los 60 a los 180 días del embarque.

- Por lo general no se realizan modificaciones en las cifras de importación salvo las practicadas a fin de cada año por la recuperación por parte de los importadores de mercaderías que fueran enviadas previamente a rezago y registradas como tal.
- En virtud de la resolución 281/98, los exportadores de minerales tienen opción de modificar el valor de sus transacciones en virtud de las variaciones en la cantidad y en la ley del mineral constatadas por el comprador. Esta opción puede ser ejercida dentro de los 6 meses de embarque, con posibilidades de prorrogar este plazo por otros seis meses. Las estimaciones publicadas en el presente informe fueron elaboradas a partir del comportamiento observado en las operaciones ya rectificadas. Para el mes de agosto de 2013, el período considerado es el correspondiente a **agosto-octubre 2012**.
- A partir del mes de enero de 2004 se han incluido las exportaciones e importaciones bajo el régimen de courier.
- Las variaciones porcentuales de precios y cantidades de las exportaciones e importaciones del período analizado se construyeron sobre la base de un índice de precios mensual del tipo Paasche con base 1997=100. Estas variaciones pueden diferir de las publicadas en «Índices de Precios y Cantidades de Comercio Exterior, base 1993=100» ya que responden a diferentes períodos base y frecuencias de cálculo.
- Los índices de precios del tipo Paasche se construyen considerando las cantidades del período de cálculo, razón por la cual son sensibles a los cambios en la composición del comercio exterior.
- A partir del mes de enero de 2012, la clasificación de las exportaciones por Grandes rubros ha sido ampliada en los distintos subrubros, la misma contempla los cambios producidos en el comercio en los últimos años.

Zonas Económicas:

MERCOSUR (Mercado Común del Sur): incluye Argentina, Brasil, Paraguay, Uruguay y Venezuela (incluye zonas francas de Brasil y Uruguay).

Chile: incluye: zonas francas de Iquique y Punta Arenas.

Resto de ALADI (Asociación Latinoamericana de Integración): incluye Bolivia, Colombia, Cuba, Ecuador, Panamá y Perú (incluye zonas francas)

NAFTA (Tratado de Libre Comercio de América del Norte): incluye Estados Unidos, Canadá y México.

UE (Unión Europea): incluye Austria, Bélgica, Bulgaria, Dinamarca, España (incluye Islas Canarias), Finlandia, Francia (incluye Mónaco), Grecia, Irlanda, Italia (incluye San Marino), Luxemburgo, Países Bajos, Portugal, Reino Unido, República Federal de Alemania, Suecia, Chipre, Eslovaquia, Eslovenia, Estonia, Hungría, Letonia, Lituania, Malta, Polonia, República Checa y Rumania.

ASEAN (Asociación de las Naciones del Sudeste Asiático): incluye Brunei Darussalam, Camboya, Filipinas, Indonesia, Laos, Malasia, Myanmar, Singapur, Tailandia y Viet Nam.

Medio Oriente incluye: Arabia Saudita, Bahrein, Emiratos Árabes Unidos, Irán, Iraq, Israel, Jordania, Kuwait, Líbano, Omán, Qatar, República de Yemen, Siria y Palestina.

Egipto y la Unión del MAGREB Árabe incluye: Argelia, Libia, Marruecos, Túnez y Mauritania.

Signos convencionales:

* Dato provisorio

– Dato ínfimo, menos de la mitad del último dígito mostrado

- Dato igual a cero

e Dato estimado

. Dato no registrado

/// Dato que no corresponde presentar debido a la naturaleza de las cosas