



INFORMACIÓN DE PRENSA

Buenos Aires, 28 de Octubre de 2004

INTERCAMBIO COMERCIAL ARGENTINO

Datos provisorios del año 2003 y cifras estimadas del período Enero-Setiembre de 2004

1. PRESENTACIÓN DE LOS PRINCIPALES RESULTADOS

Las exportaciones del mes de setiembre de 2004 alcanzaron a 2.969 millones de dólares, lo que representó un aumento del 25% con respecto al mismo mes del año anterior. Por su parte las importaciones crecieron el 53% con respecto a setiembre de 2003 alcanzando un valor de 2.013 millones de dólares. En consecuencia se produjo un superávit comercial de 956 millones de dólares en el mes bajo estudio. El aumento de las exportaciones en los nueve meses de 2004 fue del 15%, en tanto que las importaciones lo hicieron el 68%. De esta forma se obtuvo en este período un superávit comercial de 9.542 millones de dólares.

Cuadro 1. Intercambio comercial argentino en millones de dólares y variaciones porcentuales. Nueve meses 2004

Período	Exportación				Importación				Saldo	
	2003*	2004 ^e	Var.% (a)	Var.% (b)	2003*	2004 ^e	Var.% (a)	Var.% (b)	2003*	2004 ^e
	Mill. de dls.				Mill. de dls.				Mill. de dls.	
Total	29.566	///			13.833	///			15.732	///
Nueve meses	22.230	25.610		15	9.550	16.069		68	12.680	9.542
Enero	2.191	2.316	6	6	799	1.603	101	101	1.391	713
Febrero	2.124	2.384	12	9	777	1.356	75	88	1.347	1.027
Marzo	2.241	2.653	18	12	926	1.678	81	85	1.316	975
Abril	2.461	3.033	23	15	1.110	1.639	48	74	1.351	1.394
Mayo	2.785	3.380	21	17	1.085	1.779	64	71	1.700	1.601
Junio	2.878	2.934	2	14	1.141	2.025	78	73	1.738	910
Julio	2.835	3.008	6	13	1.259	1.957	55	70	1.575	1.051
Agosto	2.346	2.934	25	14	1.135	2.020	78	71	1.211	914
Setiembre	2.369	2.969	25	15	1.318	2.013	53	68	1.051	956
Octubre	2.436				1.440				996	
Noviembre	2.447				1.336				1.112	
Diciembre	2.452				1.508				944	

(a) Variación porcentual con respecto a igual período del año anterior.

(b) Variación porcentual acumulada con respecto a igual período del año anterior.

Nota: Los totales por suma pueden no coincidir por redondeo en las cifras parciales.

Signos convencionales:

* Dato provisorio

^e Dato estimado por extrapolación, proyección o imputación

. Dato no registrado

- Dato igual a cero

-- Dato ínfimo, menos de la mitad del último dígito mostrado

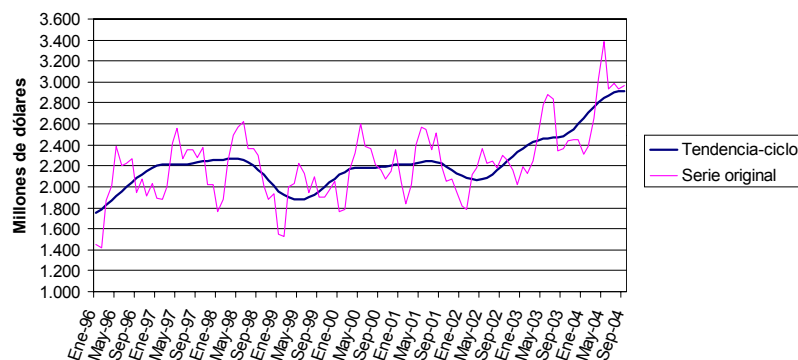
/// Dato que no corresponde presentar debido a la naturaleza de las cosas o del cálculo

Las fechas de difusión de los próximos informes de prensa se encuentran disponibles en Internet: <http://www.indec.mecon.gov.ar/servicio/calenet.htm>.

2. EXPORTACIONES

- **Exportaciones en setiembre:** el valor de las exportaciones fue de 2.969 millones de dólares lo que representó un crecimiento del 25% respecto al mes de setiembre del año 2003 (véase cuadro 1, pág. 1).
- **Precios y cantidades en setiembre:** el aumento de las exportaciones en setiembre surgió como consecuencia del aumento conjunto de los precios (15%) y de las cantidades vendidas (9%).
- **Exportaciones desestacionalizadas y tendencia-ciclo:** en términos desestacionalizados se observó en el mes de setiembre un aumento de las exportaciones respecto al mes anterior del 2,9%. La tendencia-ciclo¹ por su parte, presentó un incremento del 0,2 % con respecto al mes anterior (véase cuadros 2 y 3, pág. 6 y gráfico 1).
- **Composición por Grandes rubros en setiembre:** en el mes de setiembre todos los rubros aumentaron con respecto a igual mes del año anterior. Las exportaciones de Productos primarios se incrementaron en valor por el fuerte aumento de las cantidades vendidas (64%) en un entorno de menores precios (-3%). Las exportaciones de Manufacturas de origen industrial y de Combustibles y energía aumentaron en valor (15% y 40% respectivamente) por el intenso incremento de sus precios (17% y 53%) dado que las cantidades vendidas disminuyeron (-2% y -8%). Por último las exportaciones de Manufacturas de origen agropecuario se incrementaron en valor (12%) por el aumento conjunto de precios (7%) y de las cantidades vendidas (5%) (véase cuadro 6, pág. 7).
- **Principales productos exportados en setiembre:** las exportaciones aumentaron en setiembre el 25% con respecto a igual mes del año anterior, alcanzando 2.969 millones de dólares. Los productos que registraron un mayor incremento en valor absoluto fueron, en primer lugar, los porotos de soja. Esto se debió a las mayores compras de China en un marco de precios más elevados. Le siguieron los Carburantes que se incrementaron por una fuerte suba de sus precios y la sostenida demanda de gasolinas y “fuel oil” de Estados Unidos y de naftas para petroquímica de Brasil. Las exportaciones de Petróleo crudo también aumentaron por las mayores ventas hacia EEUU, China y Brasil, en un entorno de elevados precios internacionales. Se registró nuevamente un incremento en las exportaciones de Material de transporte terrestre impulsadas por las compras de México (automóviles) y de Brasil (autopartes). Las exportaciones de Cereales también se incrementaron en valor por las compras de trigo de Sri Lanka, Tanzania y Emiratos Árabes Unidos y de maíz de Arabia Saudita y Malasia, entre otros. Este aumento en las cantidades vendidas compensó la caída de sus precios. Las exportaciones del rubro Carnes y sus preparados volvieron a aumentar por la mayor demanda de Rusia, Alemania y Chile. Los Productos lácteos continuaron incrementando sus exportaciones hacia Venezuela y Argelia, en particular leche en polvo. Por último, los principales productos exportados en términos de valor absoluto fueron, harinas y pellets de soja, Petróleo crudo, porotos y aceite de soja, vehículos automóviles terrestres, Carburantes, gas de petróleo, trigo, carnes bovinas y maíz. (véase cuadro 7, pág. 8).

Gráfico 1. Tendencia-ciclo de las exportaciones en millones de dólares. Enero 1996-Setiembre 2004



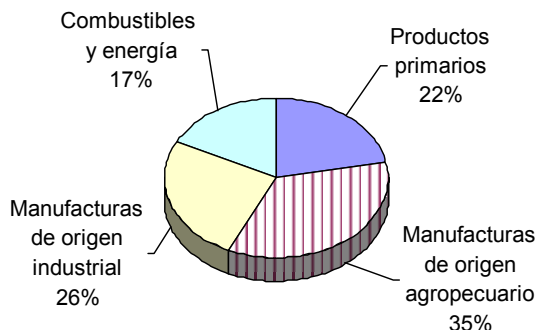
- **Exportaciones en los nueve meses:** las exportaciones en los nueve meses alcanzaron un valor de u\$s 25.610 millones, lo que representó un incremento del 15% con respecto a igual período del año anterior (véase cuadro 1, pág. 1).
- **Precios y cantidades en los nueve meses:** en este período el aumento del valor de las exportaciones obedeció a una suba de los precios (13%) y de las cantidades exportadas (2%). (véase cuadro 4, pág. 6 y cuadro 15 en pág. 14).
- **Composición por Grandes rubros en los nueve meses:** las exportaciones de todos los rubros crecieron durante los nueve meses del año en relación al mismo período del año 2003. Las exportaciones de Manufacturas de origen agropecuario y Manufacturas de origen industrial crecieron en valor (25% y 17% respectivamente) impulsadas por el incremento de los precios (18% y 7%) y de las cantidades (6% y 9%). Las exportaciones del rubro Combustibles y energía y de Productos primarios aumentaron en valor (12% y 2% respectivamente) por el incremento de los precios (21% y 12%) dado que las cantidades disminuyeron (-8% y -9%). (véase cuadro 4, pág. 6).
- **Principales productos exportados en los nueve meses:** las exportaciones durante el período de estudio aumentaron el 15% alcanzando los 25.610 millones de dólares. Los productos que registraron un mayor incremento en valor absoluto fueron los Residuos y desperdicios de la industria alimenticia que aumentaron a consecuencia de sus precios más elevados. Sus principales destinos fueron los países de la Unión Europea, Filipinas y Egipto. En segundo lugar se ubicaron las exportaciones de Carnes y sus preparados que aumentaron fuertemente por las mayores compras de carne refrigerada y congelada por parte de Rusia, Venezuela, Israel y Alemania y de preparaciones bovinas de Estados Unidos. La reactivación de Brasil impulsó sus compras de Material de transporte terrestre que, junto con la mayor demanda

¹ Véase la nota metodológica en página 15.
I. 5.262

proveniente de México provocó un aumento de las exportaciones de este rubro. Las exportaciones de Grasas y aceites aumentaron en valor por sus mayores precios y compras de aceite de soja de China. Los Productos químicos y conexos se incrementaron por la mayor demanda del Mercosur y Chile, entre otros países. La sostenida demanda de Carburantes por parte de EE.UU. y Brasil y el aumento de sus precios provocó el incremento en valor de estas exportaciones. Las exportaciones de Productos lácteos crecieron fuertemente por la mayor cantidad demandada de Argelia y Venezuela. Por su parte, las exportaciones de Cereales se incrementaron por las mayores compras de trigo de países de Africa, mientras disminuyeron las ventas de maíz. Las exportaciones de Gas de petróleo y otros hidrocarburos aumentaron en valor por mayores precios y cantidades vendidas. Sus principales destinos fueron Chile (gas natural en estado gaseoso, gas licuado de petróleo, butano y propano), Brasil (gas licuado de petróleo) y Estados Unidos (propano y butano). Por último, los principales productos exportados en términos de valor absoluto fueron harinas y pellets, aceites y porotos de soja, Petróleo crudo, maíz, trigo, vehículos automóviles terrestres, gas de petróleo, gasolinas y Materias plásticas y sus manufacturas. (véase cuadro 5, pág. 7 y cuadro 7, pág. 8).

- **Estructura de las exportaciones en los nueve meses:** las Manufacturas de origen agropecuario continúan siendo el rubro de mayor participación en el total de las exportaciones argentinas.

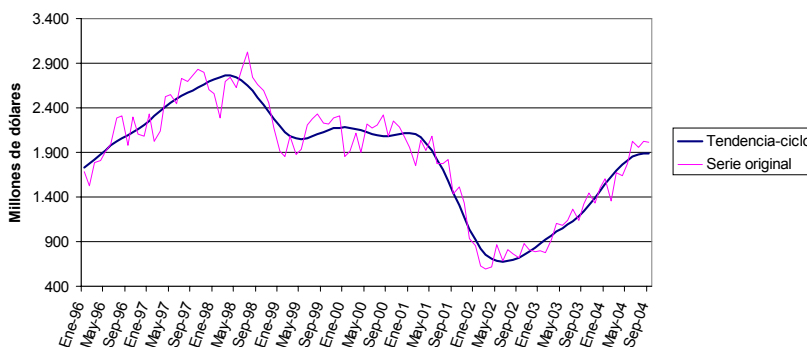
Gráfico 2. Composición de las exportaciones. Nueve meses de 2004



3. IMPORTACIONES

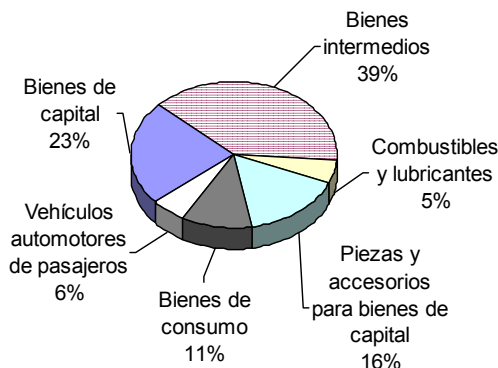
- **Importaciones en setiembre:** las importaciones en setiembre registraron un valor de 2.013 millones de dólares lo que significó un aumento del 53% con respecto al mismo mes del año anterior (véase cuadro 1, pág. 1).
- **Precios y cantidades en setiembre:** el aumento de las importaciones en setiembre de 2004 con respecto al mismo mes del año anterior se explicó por un crecimiento de las cantidades importadas (36%) y de los precios (12%).
- **Importaciones desestacionalizadas y tendencia-ciclo:** el valor desestacionalizado del mes de setiembre mostró una caída del 2,1% respecto al mes anterior. La tendencia-ciclo, por su parte, interrumpió su senda creciente iniciada en setiembre del 2002, registrando este mes una variación porcentual negativa del 0,2% respecto al mes anterior (véase cuadros 8 y 9, pág. 9 y gráfico 3).
- **Importaciones por Uso económico en setiembre:** las importaciones crecieron en todos los Usos económicos respecto al mismo mes del año anterior. Entre los Bienes de capital que crecieron el 113%, los productos de mayor significación fueron un avión ingresado en forma temporaria, por más de un año de plazo, aparatos de telefonía -celulares-, acondicionadores de aire, Vehículos para transporte de mercancías y tractores. Los Bienes de consumo se incrementaron a una tasa del 32%, principalmente los bienes duraderos. Las importaciones de Piezas y accesorios para bienes de capital crecieron el 46%, destacándose las vinculadas al complejo automotriz. Los Bienes intermedios, principal Uso económico de importación, crecieron en valor el 32% impulsados por el incremento de sus precios (22%) y de las cantidades (8%). Sobresalieron las mayores compras de fungicidas, porotos de soja para la industria aceitera, fertilizantes para la producción agrícola e insumos para la industria metalúrgica. Las importaciones de Combustibles y lubricantes crecieron el 72%, destacándose las mayores compras de "fuel oil", gas natural y Petróleo crudo. El rubro Vehículos automotores de pasajeros, proveniente en su mayoría de Brasil, se incrementó el 73% respecto a setiembre de 2003. En términos de valor absoluto, aviones, productos relacionados con el complejo automotriz, aparatos de telefonía celular, abonos y herbicidas para la producción agrícola, máquinas para el tratamiento y procesamiento de datos y sus unidades, medicamentos, "fuel oil", energía eléctrica y porotos de soja para la industria aceitera, fueron los más significativos en el mes de setiembre de 2004. (véase cuadro 10, pág. 9).

Gráfico 3. Tendencia-ciclo de las importaciones en millones de dólares. Enero 1996- Setiembre 2004



- **Importaciones en los nueve meses:** en los nueve meses del año 2004 las importaciones acumuladas totalizaron u\$s 16.069 millones con un aumento del 68% con respecto al mismo período del año anterior (véase cuadro 1, pág. 1).
- **Precios y cantidades en los nueve meses:** el crecimiento observado en los nueve meses del año (68%) fue resultado fundamentalmente de un aumento de las cantidades (55%) ya que los precios sólo crecieron el 9% (véase cuadro 4, pág. 6).
- **Importaciones por Uso económico en los nueve meses:** las importaciones de todos los Usos económicos crecieron en los nueve meses de 2004 con respecto a igual período del año anterior. Los Bienes intermedios lo hicieron el 38%, a causa de mayores precios (12%) y cantidades (24%), destacándose las compras de abonos y herbicidas para el sector agrícola, los porotos de soja para la industria aceitera y los productos intermedios de hierro o acero sin alear para la actividad metalúrgica. Los Bienes de capital se incrementaron el 138% a partir de las mayores compras de celulares, aeronaves que ingresaron temporalmente, por más de un año de plazo, vehículos para el transporte de mercancías, tractores, máquinas y aparatos para el procesamiento de datos, cosechadoras y trilladoras. Los Vehículos automotores de pasajeros, de menor importancia relativa, crecieron a la tasa más altas (192%). Los Bienes de consumo y Piezas y accesorios para bienes de capital crecieron el 53% y 68% respectivamente, destacándose para el último las utilizadas por el complejo automotriz. Los Combustibles y lubricantes se incrementaron el 91%, a partir de las mayores compras de “gas oíl” y “fuel oíl” para paliar la crisis energética. En términos de valor absoluto los productos que más se importaron en los nueve meses son los relacionados con el complejo automotriz, celulares, aeronaves que ingresaron temporalmente, por más de un año de plazo, carburantes, medicamentos, abonos y fertilizantes para la industria agrícola, energía eléctrica, máquinas para el tratamiento y procesamiento de datos y sus unidades, cosechadoras y porotos de soja. (véase cuadro 10, pág. 9).
- **Estructura de las importaciones en los nueve meses:** los productos que se importaron en calidad de Bienes intermedios representaron el 39% de las importaciones argentinas, en tanto Bienes de capital fue el rubro que le siguió en importancia con el 23%.

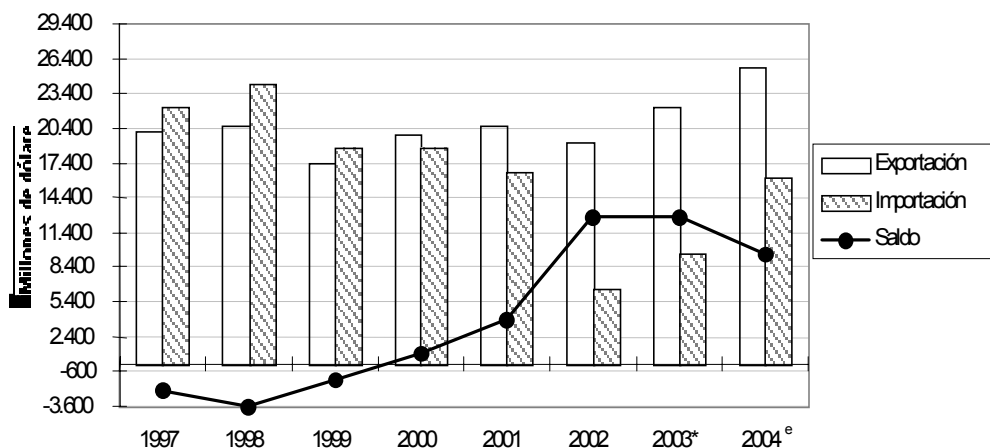
Gráfico 4. Composición de las importaciones. Nueve meses 2004



4. INTERCAMBIO COMERCIAL

- **Balanza comercial:** la balanza comercial en setiembre registró un superávit de u\$s 956 millones, alcanzando un total de u\$s 9.542 millones en los nueve meses del año (véase cuadro 1, pág. 1).

Gráfico 5. Intercambio comercial argentino. Nueve meses. 1997-2004



- **Términos del intercambio:** dado el comportamiento de los precios de exportación e importación se produjo una ganancia en los términos del intercambio en los nueve meses de 2004 con respecto a igual período de 2003 de 1.602 millones de dólares.
- **Intercambio comercial según zonas económicas en setiembre:** durante este mes se registraron saldos comerciales positivos con todas las regiones, excepto con el Mercosur. Las exportaciones a dicha zona, principal socio comercial -mayores exportaciones e importaciones-, crecieron en todos los rubros a excepción de Productos primarios. Se destacaron las mayores ventas de Combustibles y energía (Petróleo crudo y naftas para petroquímica) y Manufacturas de origen industrial (Material de transporte terrestre, Productos químicos y conexos y Materias plásticas y sus manufacturas) hacia Brasil. Las importaciones desde dicha zona aumentaron el 41%, destacándose las mayores compras de Bienes intermedios y de capital. El intercambio comercial con el NAFTA, segundo en importancia, arrojó un saldo de u\$s 90 millones. Las exportaciones crecieron el 61% impulsadas por las compras de Combustible y energía de EEUU. (Petróleo crudo, gasolinas excluidas las de aviación y "fuel oil") y de Manufacturas de origen industrial de México (automóviles). Las importaciones desde este origen crecieron el 72%. Le siguió la Unión Europea con la que se registró un superávit de u\$s 130 millones. Las exportaciones hacia este bloque se mantuvieron sin variación con respecto a igual mes del año anterior, sin embargo se produjeron cambios en su composición. Aumentaron las exportaciones de Manufacturas de origen agropecuario, por mayores compras de Pieles y cueros (Países Bajos) y de pellets de soja (Polonia, Grecia y Portugal). A la vez se redujeron las de Productos primarios, por menores compras de Pescados y mariscos sin elaborar (España e Italia) y Cereales (España). Las exportaciones de Manufacturas de origen industrial hacia este bloque también se redujeron en particular los Metales comunes y sus manufacturas (España e Italia) y aleaciones de aluminio (Países Bajos). Las importaciones provenientes de la UE se incrementaron el 52%. El mayor superávit comercial se registró con Chile a causa de la sostenida demanda de Manufacturas de origen industrial. Le siguió en importancia el superávit registrado con ASEAN, Corea Republicana, China, Japón e India, impulsado por el incremento de las exportaciones de porotos de soja con destino a China que más que compensó la caída de las ventas de aceite de soja hacia ese país. Las importaciones de este origen crecieron el 69%, en particular las de Bienes de Capital y de consumo provenientes de China. (véase cuadro 11, cuadro 12.1 en pág. 10 y cuadro 13.1 en pág. 11).
- **Intercambio comercial según zonas económicas en los nueve meses:** el Mercosur fue el principal socio comercial del período -mayores exportaciones e importaciones- y la única zona con la que se registró un saldo deficitario (de u\$s 1.100 millones). Las importaciones de este origen crecieron el 69%, proviniendo en su mayoría desde Brasil. Las de Bienes intermedios aumentaron el 41%, a partir de las crecientes compras de insumos de la industria metalúrgica, productos plásticos en forma primaria y papel y cartón. Las de Bienes de capital se incrementaron el 131%, destacándose las compras de camiones, tractores, teléfonos celulares, cosechadoras y computadoras. También continuaron creciendo las importaciones de Vehículos automotores de pasajeros (192%) y las de energía eléctrica. Las exportaciones al Mercosur aumentaron el 18% en dicho período, impulsadas por el aumento del 33% de las MOI. De ese rubro se destacaron las crecientes ventas de Material de transporte terrestre, Materias plásticas y sus manufacturas y Productos químicos y conexos. Con la UE, segundo socio comercial del período, se registró un superávit de u\$s 1.624 millones. El crecimiento de las exportaciones (7%) se explicó casi en su totalidad por las mayores ventas de "pellets" de soja y Carnes y sus preparados. Del crecimiento de las importaciones desde la UE, se destacaron principalmente las de Bienes de capital e intermedios. El intercambio con nuestro tercer socio comercial, el NAFTA, produjo un saldo superavitario de u\$s 414 millones. Las exportaciones crecieron el 14%, impulsadas por el aumento de Combustibles y energía (30%), especialmente de petróleo y Carburantes hacia EE.UU y de las MOA (21%). Las importaciones desde esa zona crecieron el 69%. Los Bienes de capital lo hicieron el 175% y los intermedios el 35%. El mayor superávit se obtuvo del intercambio con Chile, u\$s 2.509 millones, del que se destacaron las crecientes ventas de MOI (29%). El segundo mayor superávit se obtuvo con el bloque asiático: ASEAN, Corea Republicana, China, Japón e India. Las exportaciones a dicha zona se incrementaron el 5% y las importaciones crecieron el 76% (véase cuadro 11 pág. 10, cuadro 12.2, pág.11 y cuadro 13.2, pág. 12). Los países que registraron un mayor incremento en términos absolutos de sus compras fueron Brasil, Estados Unidos, China, Chile, Venezuela y Argelia. A su vez los países que registraron un mayor crecimiento absoluto como origen de las importaciones fueron Brasil, Estados Unidos, China, México y Alemania.
- **Estructura del Intercambio comercial en los nueve meses:** en los gráficos 6 y 7 se puede apreciar la participación de los diferentes socios comerciales en las exportaciones argentinas y la de los principales proveedores para los nueve meses del 2004.

Gráfico 6. Exportaciones según destino.
Nueve meses 2004

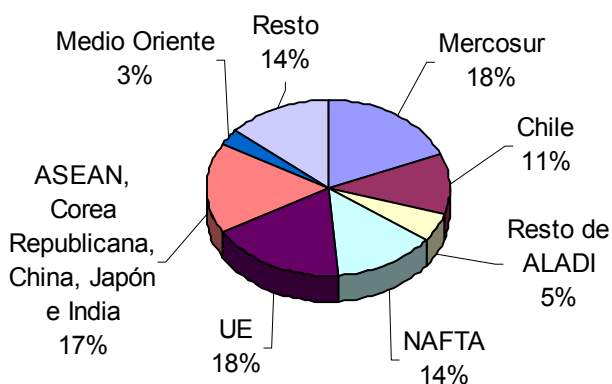
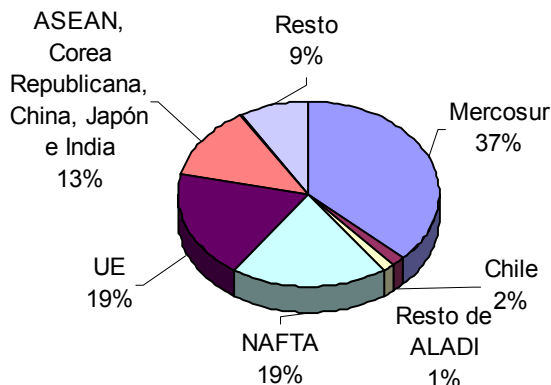


Gráfico 7. Importaciones según origen.
Nueve meses 2004



Cuadro 2. Exportaciones mensuales en millones de dólares, serie desestacionalizada.
Enero 1995-Setiembre 2004

Años	Ene	Feb	Mar	Abr	May	Jun	Jul	Ago	Sep	Oct	Nov	Dic
Mill.de dls.												
1995	1.638	1.685	1.776	1.840	1.860	1.863	1.739	1.692	1.694	1.671	1.735	1.770
1996	1.728	1.737	1.889	1.902	1.954	1.955	2.041	2.213	1.967	2.166	2.110	2.147
1997	2.260	2.293	2.028	2.194	2.203	1.980	2.222	2.232	2.302	2.417	2.238	2.061
1998	2.193	2.288	2.254	2.279	2.187	2.326	2.194	2.266	2.254	2.157	2.023	2.012
1999	1.862	1.847	1.965	1.889	1.938	1.850	1.898	1.983	1.880	1.997	2.096	2.104
2000	2.125	2.119	2.140	2.188	2.183	2.138	2.299	2.074	2.162	2.185	2.230	2.495
2001	2.313	2.195	2.124	2.217	2.211	2.279	2.260	2.326	2.237	2.096	2.168	2.115
2002	2.064	2.090	2.191	2.026	1.985	2.020	2.072	2.124	2.297	2.354	2.248	2.178
2003	2.420	2.470	2.376	2.233	2.454	2.581	2.680	2.282	2.387	2.493	2.608	2.582
2004	2.684	2.721	2.703	2.838	2.959	2.574	2.897	2.875	2.959			

Cuadro 3. Exportaciones mensuales en millones de dólares, tendencia-ciclo.
Enero 1995-Setiembre 2004

Años	Ene	Feb	Mar	Abr	May	Jun	Jul	Ago	Sep	Oct	Nov	Dic
Mill.de dls.												
1995	1.638	1.693	1.738	1.768	1.782	1.781	1.768	1.750	1.733	1.722	1.722	1.733
1996	1.755	1.786	1.824	1.866	1.910	1.954	1.997	2.040	2.081	2.119	2.153	2.181
1997	2.200	2.210	2.213	2.212	2.211	2.213	2.219	2.227	2.236	2.244	2.249	2.252
1998	2.255	2.260	2.264	2.267	2.266	2.257	2.238	2.207	2.165	2.114	2.060	2.007
1999	1.960	1.923	1.898	1.883	1.880	1.886	1.902	1.926	1.959	1.997	2.038	2.077
2000	2.113	2.143	2.166	2.180	2.186	2.186	2.184	2.184	2.187	2.194	2.203	2.209
2001	2.213	2.215	2.218	2.224	2.233	2.241	2.244	2.237	2.220	2.194	2.163	2.133
2002	2.106	2.085	2.071	2.066	2.072	2.090	2.119	2.159	2.203	2.249	2.292	2.332
2003	2.368	2.399	2.424	2.444	2.457	2.463	2.467	2.473	2.487	2.513	2.552	2.602
2004	2.657	2.713	2.764	2.808	2.844	2.874	2.897	2.912	2.917			

Cuadro 4. Variación porcentual con respecto al año anterior de los valores, precios y cantidades de las exportaciones e importaciones. Nueve meses 2004

Rubros	Variación % respecto a los nueve meses de 2003		
	Valor	Precio	Cantidad
Exportación	15	13	2
Productos primarios	2	12	-9
Manufacturas de origen agropecuario	25	18	6
Manufacturas de origen industrial	17	7	9
Combustibles y energía	12	21	-8
Importación	68	9	55
Bienes de capital	138	-1	141
Bienes Intermedios	38	12	24
Combustibles y lubricantes	91	5	83
Piezas y accesorios para bienes de capital	68	1	66
Bienes de consumo, incluido vehículos automotores de pasajeros	82	11	65
Bienes de consumo	53	.	.
Vehículos automotores de pasajeros	192	.	.
Resto	22	.	.

Cuadro 5. Diferencias de valor significativas en la exportación de algunos productos seleccionados, en millones de dólares. Nueve meses.

Productos seleccionados	Nueve meses		Diferencias absolutas
	2003*	2004 ^e	
	Mill.de dls.		
Total	22.230	25.610	3.380
Subtotal de productos seleccionados	13.293	15.040	1.747
Harina y "pellets" de la extracción de aceite de soja (Subproductos de soja)	2.282	2.940	658
Carne bovina deshuesada, refrigerada y congelada	315	581	266
Aceite de soja, en bruto	1.450	1.685	235
Trigo, exc. duro, exc. para siembra	733	942	209
Gas de petróleo y demás hidrocarburos gaseosos	625	796	171
Naftas	224	381	157
Gasolinas	613	767	154
Leche entera en polvo	102	242	140
Vehículos automóviles para el transporte de mercancías	267	364	97
Vehículos automóviles para el transporte de personas (Vehículos automotores)	371	455	84
Preparaciones y conservas de carne bovina	90	139	49
Tubos y perfiles huecos sin costura de hierro o acero	279	320	41
Productos laminados planos de hierro o acero sin alear	322	200	-122
Camarones y langostinos	294	183	-111
Gasoil	282	196	-86
Miel natural	147	94	-53
Maíz, exc. para siembra, en grano	1.021	984	-37
Aceite de girasol	406	371	-35
Petróleo crudo	1.735	1.700	-35
Porotos de soja, exc. para siembra	1.735	1.700	-35
Resto	8.937	10.570	1.633

Cuadro 6. Exportaciones e importaciones en millones de dólares, según grandes rubros y uso económico y variación porcentual. Setiembre y nueve meses.

Rubros	Setiembre			Nueve meses		
	2003*	2004 ^e	Var.%	2003*	2004 ^e	Var.%
	Mill.de dls.			Mill.de dls.		
EXPORTACIÓN						
Total	2.369	2.969	25	22.230	25.610	15
Productos primarios	340	542	59	5.482	5.612	2
Manufacturas de origen agropecuario	867	972	12	7.174	9.000	25
Manufacturas de origen industrial	696	802	15	5.587	6.550	17
Combustibles y energía	466	653	40	3.986	4.449	12
IMPORTACIÓN						
Total	1.318	2.013	53	9.550	16.069	68
Bienes de capital	250	533	113	1.559	3.718	138
Bienes intermedios	582	767	32	4.560	6.294	38
Combustibles y lubricantes	39	67	72	410	782	91
Piezas y accesorios para bienes de capital	210	306	46	1.551	2.605	68
Bienes de consumo	169	223	32	1.154	1.763	53
Vehículos automotores de pasajeros	67	116	73	306	895	192
Resto	1	1	-	9	11	22

Cuadro 7. Exportaciones en millones de dólares y variación porcentual, según principales rubros. Setiembre y nueve meses.

Rubros	Setiembre			Nueve meses		
	2003*	2004 ^e	Var.%	2003*	2004 ^e	Var.%
	Mill.de dls.			Mill.de dls.		
Total	2.369	2.969	25	22.230	25.610	15
Productos primarios	340	542	59	5.482	5.612	2
Animales vivos	1	--	-66	7	9	29
Pescados y mariscos sin elaborar	55	32	-42	474	387	-18
Miel	4	9	125	147	94	-36
Hortalizas y legumbres sin elaborar	17	12	-29	137	142	4
Frutas frescas	15	18	20	442	483	9
Cereales	130	187	44	1.872	2.047	9
Semillas y frutos oleaginosos	32	178	456	1.865	1.773	-5
Tabaco sin elaborar	17	33	94	134	129	-4
Lanas sucias	1	3	200	28	31	11
Fibra de algodón	-	1	///	1	9	///
Mineral de cobre y sus concentrados	62	63	2	334	454	36
Resto de productos primarios	5	7	40	42	55	31
Manufacturas de origen agropecuario (MOA)	867	972	12	7.174	9.000	25
Carnes y sus preparados	66	115	74	516	892	73
Pescados y mariscos elaborados	20	24	20	185	233	26
Productos lácteos	26	49	88	160	343	114
Otros productos de origen animal	2	2	-	15	21	40
Frutas secas o procesadas	7	8	14	36	40	11
Café, té, yerba mate y especias	5	6	20	41	48	17
Productos de molinería	10	10	-	54	66	22
Grasas y aceites	240	224	-7	2.110	2.362	12
Azúcar y artículos de confitería	14	13	-7	85	95	12
Preparados de hortalizas, legumbres y frutas	25	47	88	275	320	16
Bebidas, líquidos alcohólicos y vinagre	19	29	53	153	193	26
Residuos y desperdicios de la industria alimenticia	300	304	1	2.462	3.133	27
Extractos, curtientes y tintóreos	3	2	-33	25	26	4
Pieles y cueros	64	68	6	535	612	14
Lanas elaboradas	12	10	-17	97	103	6
Resto de MOA	55	61	11	424	512	21
Manufacturas de origen industrial (MOI)	696	802	15	5.587	6.550	17
Productos químicos y conexos	139	155	12	1.107	1.356	22
Materias plásticas y sus manufacturas	66	83	26	507	673	33
Caucho y sus manufacturas	15	16	7	120	137	14
Manufacturas de cuero, marroquinería	7	14	100	47	72	53
Papel, cartón, impresos y publicaciones	35	37	6	282	349	24
Textiles y confecciones	19	25	32	151	197	30
Calzado y sus partes componentes	1	2	100	13	15	15
Manufacturas de piedra, yeso, vidrio	9	9	-	76	88	16
Piedras, metales preciosos, monedas	8	8	-	81	92	14
Metales comunes y sus manufacturas	141	139	-1	1.165	1.115	-4
Máquinas y aparatos, material eléctrico	82	91	11	626	734	17
Material de transporte terrestre	126	189	50	1.041	1.409	35
Vehíc.de navegación-aérea, marítima y fluvial	18	2	-89	125	19	-85
Resto de MOI	29	33	14	246	294	20
Combustibles y energía	466	653	40	3.986	4.449	12
Petróleo crudo	207	286	38	1.735	1.700	-2
Carburantes	158	249	58	1.467	1.704	16
Grasas y aceites lubricantes	7	8	14	66	80	21
Gas de petróleo y otros hidrocarburos	79	95	20	625	796	27
Energía eléctrica	5	3	-40	26	66	154
Resto de combustibles	10	12	20	68	101	49

Cuadro 8. Importaciones mensuales en millones de dólares. Serie desestacionalizada.
Enero 1995-Setiembre 2004

Años	Ene	Feb	Mar	Abr	May	Jun	Jul	Ago	Sep	Oct	Nov	Dic
Mill.de dls.												
1995	1.876	1.906	1.790	1.639	1.652	1.530	1.480	1.515	1.629	1.671	1.708	1.728
1996	1.722	1.712	1.855	1.895	1.879	2.099	2.095	2.106	2.048	2.092	2.036	2.222
1997	2.435	2.388	2.394	2.443	2.551	2.502	2.475	2.576	2.671	2.578	2.840	2.597
1998	2.757	2.681	2.788	2.842	2.757	2.704	2.727	2.583	2.521	2.397	2.439	2.180
1999	2.193	2.200	2.044	1.988	2.001	2.095	2.086	2.166	2.120	2.146	2.144	2.323
2000	2.132	2.172	2.120	2.170	2.092	2.091	2.097	2.022	2.022	2.106	2.020	2.237
2001	2.065	2.095	2.094	2.146	1.954	1.704	1.648	1.603	1.453	1.307	1.258	992
2002	899	751	697	606	816	691	717	700	725	768	786	835
2003	857	947	1.017	1.179	1.060	1.136	1.128	1.112	1.254	1.274	1.368	1.502
2004	1.754	1.680	1.698	1.779	1.818	1.869	1.810	1.934	1.893			

Cuadro 9. Importaciones mensuales en millones de dólares. Serie de la tendencia-ciclo.
Enero 1995-Setiembre 2004

Años	Ene	Feb	Mar	Abr	May	Jun	Jul	Ago	Sep	Oct	Nov	Dic
Mill.de dls.												
1995	1.808	1.783	1.746	1.702	1.661	1.630	1.614	1.614	1.626	1.646	1.672	1.700
1996	1.733	1.773	1.821	1.874	1.928	1.979	2.022	2.059	2.091	2.124	2.162	2.206
1997	2.257	2.310	2.362	2.412	2.458	2.498	2.533	2.565	2.595	2.626	2.658	2.690
1998	2.721	2.746	2.760	2.758	2.740	2.704	2.653	2.589	2.515	2.435	2.352	2.271
1999	2.196	2.133	2.087	2.061	2.053	2.061	2.080	2.105	2.130	2.152	2.168	2.178
2000	2.181	2.176	2.164	2.148	2.128	2.108	2.091	2.081	2.080	2.088	2.101	2.114
2001	2.117	2.104	2.068	2.008	1.925	1.824	1.709	1.584	1.451	1.312	1.174	1.041
2002	922	823	751	704	680	674	681	697	721	751	789	832
2003	880	928	973	1.015	1.053	1.091	1.132	1.181	1.240	1.310	1.387	1.468
2004	1.550	1.627	1.698	1.761	1.812	1.852	1.879	1.891	1.887			

Cuadro 10. Importaciones en millones de dólares y variación porcentual por
uso económico. Setiembre y nueve meses.

Uso económico	Setiembre			Nueve meses		
	2003*	2004 ^e	Variación	2003*	2004 ^e	Variación
	Mill.de dls.		%	Mill.de dls.		%
Total general	1.318	2.013	53	9.550	16.069	68
Bienes de capital	250	533	113	1.559	3.718	138
Bienes de capital (excepto el equipo de transporte)	210	378	80	1.241	2.823	127
Equipo de transporte, industrial	40	155	288	318	895	181
Bienes intermedios	582	767	32	4.560	6.294	38
Suministros industriales	562	740	32	4.387	6.041	38
Alimentos y bebidas, destinados principalmente a la industria	21	28	33	173	253	46
Combustibles y lubricantes básicos y elaborados	39	67	72	410	782	91
Piezas y accesorios para bienes de capital	210	306	46	1.551	2.605	68
Bienes de consumo	169	223	32	1.154	1.763	53
Bienes de consumo no especificados duraderos	28	49	75	160	343	114
Bienes de consumo no especificados semiduraderos	43	66	53	254	445	75
Bienes de consumo no especificados no duraderos	67	73	9	521	679	30
Alimentos y bebidas básicos para el hogar	7	9	29	52	64	23
Alimentos y bebidas elaborados para el hogar	20	21	5	157	204	30
Materiales de transporte y accesorios - no industriales	2	4	100	10	28	180
Vehículos automotores de pasajeros	67	116	73	306	895	192
Resto	1	1	-	9	11	22

Cuadro 11. Balanza comercial en millones de dólares, por zonas económicas y países seleccionados.
Setiembre y nueve meses 2004 y variación respecto al mes de Setiembre y nueve meses 2003

Zonas económicas y países seleccionados	Setiembre					Nueve meses				
	Exportación		Importación		Saldo Mill. dls.	Exportación		Importación		Saldo Mill. dls.
	Mill. dls.	Var. %	Mill. dls.	Var. %		Mill. dls.	Var. %	Mill. dls.	Var. %	
Total	2.969	25	2.013	53	956	25.610	15	16.069	68	9.542
Mercosur	604	19	742	41	-138	4.863	18	5.963	69	-1.100
Chile	346	14	32	28	314	2.797	9	288	44	2.509
Resto de ALADI	146	51	25	150	121	1.285	52	222	208	1.063
NAFTA	526	61	436	72	90	3.534	14	3.120	69	414
UE	465	-	335	52	130	4.627	7	3.003	60	1.624
ASEAN, Corea Republicana, China, Japón e India	464	28	292	69	172	4.227	5	2.036	76	2.191
Medio Oriente	76	111	4	-50	72	742	13	54	42	688
Resto	342	27	147	46	195	3.537	36	1.382	69	2.155

Cuadro 12.1. Exportaciones en millones de dólares y variación porcentual, por grandes rubros según zonas económicas y países seleccionados. Setiembre 2003 y 2004

Zonas económicas y países seleccionados	Grandes rubros														
	Total			Productos primarios			Manufacturas de origen agropecuario			Manufacturas de origen industrial			Combustibles y energía		
	2003*	2004 ^e	Var.	2003*	2004 ^e	Var.	2003*	2004 ^e	Var.	2003*	2004 ^e	Var.	2003*	2004 ^e	Var.
	Mill.de dls.			Mill.de dls.			Mill.de dls.			Mill.de dls.			Mill.de dls.		
Total	2.369	2.969	25	340	542	59	867	972	12	696	802	15	466	653	40
Mercosur	507	604	19	84	65	-23	64	72	13	250	300	20	110	167	52
Chile	304	346	14	19	23	21	31	45	45	68	91	34	185	188	2
Resto de ALADI	97	146	51	18	22	22	22	57	159	49	59	20	8	8	-
NAFTA	327	526	61	13	19	46	62	93	50	159	204	28	93	209	125
UE	465	465	-	125	94	-25	250	303	21	90	66	-27	--	1	///
ASEAN	103	135	31	7	49	///	90	80	-11	6	7	17	-	-	-
China ⁽¹⁾	181	221	22	2	129	///	156	45	-71	19	10	-47	4	37	///
Corea Republicana	33	42	27	1	19	///	8	21	163	1	2	100	23	-	-100
Japón	16	25	56	10	15	50	4	6	50	2	4	100	-	-	-
India	30	41	37	21	--	-100	8	38	375	1	3	200	--	-	-100
Medio Oriente	36	76	111	6	32	433	21	38	81	9	6	-33	-	-	-
Resto	270	342	27	34	75	121	152	174	14	41	50	22	43	44	2

⁽¹⁾ Incluye Hong Kong y Macao.

Cuadro 12.2. Exportaciones en millones de dólares y variación porcentual, por grandes rubros según zonas económicas y países seleccionados. Nueve meses 2003 y 2004

Zonas económicas y países seleccionados	Grandes rubros														
	Total			Prod. primarios			Manufacturas de origen agropecuario			Manufacturas de origen industrial			Combustibles y energía		
	2003*	2004 ^e	Var.	2003*	2004 ^e	Var.	2003*	2004 ^e	Var.	2003*	2004 ^e	Var.	2003*	2004 ^e	Var.
	Mill.de dls.			Mill.de dls.			Mill.de dls.			Mill.de dls.			Mill.de dls.		
Total	22.230	25.610	15	5.482	5.612	2	7.174	9.000	25	5.587	6.550	17	3.986	4.449	12
Mercosur	4.132	4.863	18	908	823	-9	471	571	21	1.859	2.467	33	894	1.002	12
Chile	2.564	2.797	9	113	122	8	302	329	9	600	776	29	1.549	1.570	1
Resto de ALADI	847	1.285	52	165	183	11	227	484	113	365	529	45	90	90	-
NAFTA	3.088	3.534	14	185	134	-28	605	730	21	1.304	1.375	5	994	1.294	30
UE	4.308	4.627	7	1.330	1.268	-5	2.204	2.693	22	730	651	-11	43	14	-67
ASEAN	942	992	5	260	354	36	641	580	-10	37	56	51	4	2	-50
China ⁽¹⁾	2.054	2.306	12	1.209	1.169	-3	701	922	32	139	89	-36	5	125	///
Corea Republicana	295	249	-16	66	111	68	66	115	74	15	24	60	149	-	-100
Japón	270	285	6	161	141	-12	42	61	45	67	84	25	--	--	-57
India	476	394	-17	33	30	-9	432	345	-20	10	16	60	1	3	200
Medio Oriente	656	742	13	334	322	-4	228	341	50	94	79	-16	-	--	///
Resto	2.597	3.537	36	717	954	33	1.255	1.829	46	368	406	10	256	348	36

Cuadro 13.1 Importaciones en millones de dólares y variación porcentual por uso económico, según zonas económicas y países seleccionados. Setiembre 2003 y 2004

Zonas económicas y países seleccionados	Uso económico											
	Total			Bienes de capital			Bienes intermedios			Combustibles y lubricantes		
	2003*	2004 ^e	Var. %	2003*	2004 ^e	Var. %	2003*	2004 ^e	Var. %	2003*	2004 ^e	Var. %
	Mill.de dls.			Mill.de dls.			Mill.de dls.			Mill.de dls.		
Total	1.318	2.013	53	250	533	113	582	767	32	39	67	72
Mercosur	526	742	41	98	165	68	225	299	33	14	17	21
Chile	25	32	28	--	1	190	17	22	29	1	1	-
Resto de ALADI	10	25	150	--	--	26	5	8	60	1	9	///
NAFTA	254	436	72	69	189	174	118	153	30	1	1	-
UE	220	335	52	33	76	130	98	133	36	5	6	20
ASEAN	26	46	77	6	13	117	10	17	70	-	-	-
China ⁽¹⁾	77	151	96	19	45	137	28	45	61	--	--	-36
Corea Republicana	19	34	79	5	13	160	7	8	14	--	--	-98
Japón	37	48	30	7	14	100	10	10	-	--	--	///
India	15	13	-13	--	1	63	12	9	-25	-	-	-
Medio Oriente	8	4	-50	1	1	-	4	2	-50	2	--	-100
Resto	101	147	46	10	16	60	48	60	25	15	31	107

Cuadro 13.1. (conclusión)

Zonas económicas y países seleccionados	Uso económico											
	Piezas y accesorios para bienes de capital			Bienes de consumo			Vehículos automotores de pasajeros			Resto		
	2003*	2004 ^e	Var. %	2003*	2004 ^e	Var. %	2003*	2004 ^e	Var. %	2003*	2004 ^e	Var. %
	Mill.de dls.			Mill.de dls.			Mill.de dls.			Mill.de dls.		
Total	210	306	46	169	223	32	67	116	73	1	1	-
Mercosur	64	85	33	67	82	22	58	93	60	--	--	-43
Chile	1	1	-	5	6	20	-	-	-	-	--	///
Resto de ALADI	--	1	113	5	7	40	-	-	-	-	-	-
NAFTA	43	55	28	23	29	26	1	8	///	--	--	///
UE	46	74	61	33	37	12	4	10	150	--	--	39
ASEAN	6	8	33	4	8	100	-	-	-	-	-	-
China ⁽¹⁾	12	24	100	18	36	100	-	--	///	--	--	-70
Corea Republicana	5	9	80	1	2	100	1	2	100	-	-	-
Japón	15	19	27	3	4	33	2	3	50	-	-	-
India	1	1	-	1	2	100	-	-	-	-	-	-
Medio Oriente	1	1	-	--	--	160	-	-	-	-	-	-
Resto	17	28	65	8	9	13	1	1	-	1	1	-

(1) Incluye Hong Kong y Macao.

Cuadro 13.2. Importaciones en millones de dólares y variación porcentual por uso económico según zonas económicas y países seleccionados. Nueve meses 2003 y 2004

Zonas económicas y países seleccionados	Uso económico											
	Total			Bienes de capital			Bienes intermedios			Combustibles y lubricantes		
	2003*	2004 ^e	Var. %	2003*	2004 ^e	Var. %	2003*	2004 ^e	Var. %	2003*	2004 ^e	Var. %
	Mill.de dls.			Mill.de dls.			Mill.de dls.			Mill.de dls.		
Total	9.550	16.069	68	1.559	3.718	138	4.560	6.294	38	410	782	91
Mercosur	3.537	5.963	69	531	1.227	131	1.753	2.471	41	154	204	32
Chile	200	288	44	7	8	14	147	201	37	9	16	78
Resto de ALADI	72	222	208	1	1	-	34	74	118	4	88	///
NAFTA	1.851	3.120	69	408	1.124	175	910	1.224	35	29	41	41
UE	1.878	3.003	60	257	689	168	890	1.161	30	27	47	74
ASEAN	179	324	81	42	77	83	77	111	44	-	--	///
China ⁽¹⁾	465	937	102	100	252	152	182	291	60	7	--	-100
Corea Rep.	152	214	41	55	70	27	70	82	17	--	--	///
Japón	261	446	71	64	116	81	66	90	36	1	1	-
India	98	116	18	2	4	100	85	92	8	--	--	-62
Medio Oriente	38	54	42	7	12	71	21	21	-	2	7	250
Resto	820	1.382	69	84	136	62	325	478	47	177	378	114

Cuadro 13.2. (conclusión)

Zonas económicas y países seleccionados	Uso económico											
	Piezas y accesorios para bienes de capital			Bienes de consumo			Vehículos automotores de pasajeros			Resto		
	2003*	2004 ^e	Var. %	2003*	2004 ^e	Var. %	2003*	2004 ^e	Var. %	2003*	2004 ^e	Var. %
	Mill.de dls.			Mill.de dls.			Mill.de dls.			Mill.de dls.		
Total	1.551	2.605	68	1.154	1.763	53	306	895	192	9	11	22
Mercosur	423	703	66	427	635	49	247	722	192	1	1	-
Chile	10	18	80	27	45	67	-	-	-	-	--	///
Resto de ALADI	3	5	67	31	54	74	--	--	81	-	-	-
NAFTA	321	453	41	177	235	33	6	43	///	--	1	167
UE	405	670	65	266	347	30	32	87	172	1	1	-
ASEAN	34	73	115	26	62	138	-	-	-	--	-	-100
China ⁽¹⁾	76	154	103	99	240	142	-	--	///	--	--	348
Corea Republicana	19	41	116	6	14	133	2	7	250	-	--	///
Japón	105	189	80	18	27	50	6	23	283	-	-	-
India	5	9	80	6	12	100	-	-	-	-	-	-
Medio Oriente	4	9	125	3	5	67	-	-	-	--	--	450
Resto	145	282	94	69	87	26	12	14	13	7	7	-

⁽¹⁾ Incluye Hong Kong y Macao.

Cuadro 14. Exportaciones a Brasil en millones de dólares y variación porcentual, por Grandes rubros y principales rubros. Setiembre y nueve meses 2003 y 2004

Rubros	Exportaciones a Brasil					
	Setiembre			Nueve meses		
	2003*	2004 ^e	Variación %	2003*	2004 ^e	Variación %
	Mill.de dls.			Mill.de dls.		
Total	418	498	19	3.417	4.017	18
Productos primarios	77	56	-27	849	768	-10
Animales vivos	--	--	177	--	--	70
Pescados y mariscos sin elaborar	--	--	-26	4	4	-
Miel	--	-	-100	--	--	62
Hortalizas y legumbres sin elaborar	6	5	-17	71	67	-6
Frutas frescas	3	4	33	30	37	23
Cereales	65	45	-31	706	613	-13
Semillas y frutos oleaginosos	--	--	-62	3	2	-33
Tabaco sin elaborar	1	--	-99	7	3	-57
Lanas sucias	-	-	-	--	--	17
Fibra de algodón	-	--	///	1	2	100
Mineral de cobre y sus concentrados	-	-	-	17	26	53
Resto de productos primarios	2	2	-	11	13	18
Manufacturas de origen agropecuario (MOA)	52	55	6	360	444	23
Carnes y sus preparados	1	3	200	15	19	27
Pescados y mariscos elaborados	2	3	50	28	35	25
Productos lácteos	5	4	-20	33	36	9
Otros productos de origen animal	--	--	14	1	1	-
Frutas secas o procesadas	3	4	33	9	17	89
Café, té, yerba mate y especias	--	--	81	1	1	-
Productos de molinería	8	8	-	39	47	21
Grasas y aceites	4	2	-50	29	29	-
Azúcar y artículos de confitería	--	--	-4	3	3	-
Preparados de hortalizas, legumbres y frutas	6	9	50	48	68	42
Bebidas, líquidos alcohólicos y vinagre	1	2	100	8	16	100
Residuos y desperdicios de la industria alimenticia	1	1	-	5	6	20
Extractos, curtientes y tintóreos	--	--	262	1	1	-
Pieles y cueros	5	4	-20	36	39	8
Lanas elaboradas	--	--	-82	--	1	81
Resto de MOA	15	15	-	105	127	21
Manufacturas de origen industrial (MOI)	202	245	21	1.562	2.030	30
Productos químicos y conexos	42	53	26	342	428	25
Materias plásticas y sus manufacturas	32	49	53	250	354	42
Caucho y sus manufacturas	7	7	-	52	63	21
Manufacturas de cuero, marroquinería	--	--	-16	2	1	-50
Papel, cartón, impresos y publicaciones	6	7	17	56	67	20
Textiles y confecciones	8	11	38	64	90	41
Calzado y sus partes componentes	--	--	-61	--	--	2
Manufacturas de piedra, yeso, vidrio	1	1	-	5	8	60
Piedras, metales preciosos, monedas	--	--	///	--	--	199
Metales comunes y sus manufacturas	17	13	-24	120	114	-5
Máquinas y aparatos, material eléctrico	30	34	13	226	277	23
Material de transporte terrestre	55	66	20	419	585	40
Vehíc.de navegación-aérea, marítima y fluvial	--	--	-92	1	1	-
Resto de MOI	4	4	-	26	40	54
Combustibles y energía	88	141	60	646	775	20
Petróleo crudo	14	35	150	123	90	-27
Carburantes	40	65	63	295	416	41
Grasas y aceites lubricantes	2	2	-	18	23	28
Gas de petróleo y otros hidrocarburos	31	40	29	206	235	14
Energía eléctrica	-	-	-	--	-	-100
Resto de combustibles	--	--	-41	4	10	150

Cuadro 15. Valores unitarios trimestrales, de productos seleccionados exportados, en dólares por tonelada. 2002-2004

Productos seleccionados	Trimestres									
	II/02	III/02	IV/02	I/03	II/03	III/03	IV/03	I/04	II/04	III/04
Trigo excluido duro, morcajo, n.e.p.	117	146	151	145	152	160	159	154	155	133
Maíz en grano	90	99	105	102	100	104	106	113	119	108
Porotos de soja excluido p/siembra	168	195	209	214	206	216	256	303	276	252
Aceite de soja en bruto, incluso desgomado	343	405	459	498	482	480	518	597	574	503
Aceite de girasol en bruto	485	534	525	542	536	517	542	611	592	548
Carne bovina deshuesada, fresca o refrigerada	3.017	4.101	4.472	3.788	3.967	4.387	5.499	5.502	5.780	4.717
Carne bovina deshuesada, congelada	1.292	1.192	1.250	1.412	1.344	1.414	1.626	1.753	1.668	1.754
Preparaciones bovinas	1.802	1.933	1.793	1.600	1.933	1.944	2.046	1.991	2.310	2.277
Azúcar de caña en bruto, sin aromatizar ni colorear	450	345	368	368	350	389	369	348	387	338
Harina y "pellets" de la extracción de aceite de soja	152	157	162	166	163	171	200	227	236	180
Aceites crudos de petróleo	159	174	173	204	186	183	188	210	234	263
Naftas p/petroquímica	209	228	190	304	219	248	274	307	345	347
Gasolinas excluido de aviación	238	259	243	300	262	293	281	332	391	378
Gas natural en estado gaseoso	87	85	83	81	87	93	89	88	88	91

NOTA METODOLÓGICA

- El valor de las exportaciones de setiembre de 2004 debe considerarse como una estimación preliminar en razón de haberse efectuado con un 6,7% de documentación en trámite, que en muchos casos corresponde a operaciones que aún no han sido confirmadas a la Dirección General de Aduanas por los operadores, ya que éstas están pendientes dentro del plazo permitido por la legislación.
- Ajuste estacional y tendencia ciclo: a partir de la publicación de las cifras del comercio exterior correspondientes a abril de 2004, se realiza el ajuste estacional de las series de exportaciones e importaciones por el método directo, utilizando el programa X12-ARIMA desarrollado por el "Bureau of the Census de Estados Unidos". También se elabora la estimación de la Tendencia-Ciclo de dichas series, que surge de eliminar de la serie original, además de las fluctuaciones estacionales, las alteraciones de carácter no estacional (huelgas, efectos climáticos inesperados, etc.). Al eliminar estos factores, el indicador refleja la tendencia, lo que supone poder estimar sin interferencias la evolución histórica. El informe de prensa con fecha 30 de junio de 2004, presenta un ANEXO donde se brinda una descripción metodológica del método de desestacionalización y estimación de la tendencia-ciclo.
- Cifras estimadas. En ocasión de la publicación de la Información de Prensa del Intercambio Comercial Argentino suelen practicarse modificaciones en las cifras de los meses anteriores, especialmente en los valores de exportación. Estas modificaciones, habitualmente de poca magnitud, obedecen a múltiples razones. Si bien el valor informado se construye fundamentalmente sobre la base de operaciones realizadas y perfeccionadas desde el punto de vista documental, existe un porcentaje de operaciones -no mayor al 10%- cuyo valor debe ser estimado ya que se encuentra pendiente, al momento de brindar la información, aun cuando están dentro del plazo permitido por la legislación. Asimismo hay operaciones que han sido oficializadas por un valor, se efectivizan por un valor inferior, y se demora la carga del post embarque (documento en donde se consigna el valor definitivo) razón por la cual también deben ser estimadas. Finalmente, la aplicación de regímenes tales como el de precios revisables (petróleo), con ajuste de precios en función a la calidad (concentrado de minerales) así como las operaciones en consignación, permiten a los exportadores modificar los valores declarados en el momento de la exportación en plazos que van de los 60 a los 180 días del embarque.
 - En virtud de la resolución 281/98 los exportadores de minerales tienen opción de modificar el valor de sus transacciones dentro de los 6 meses de la fecha de embarque, en virtud de variaciones en la cantidad y en la ley del mineral constatadas a su arribo a destino. El INDEC ha comenzado a estimar dicha variación en el cálculo de la exportación mensual a los efectos de evitar los ajustes bruscos que suelen perturbar a los usuarios de las cifras de comercio exterior. A tal efecto, para la estimación de las exportaciones totales del mes de setiembre se ha procedido a ajustar la cifra de exportación de minerales aplicando la misma variación porcentual registrada en las operaciones cumplidas en el período enero de 2003/agosto de 2003. Similar tratamiento han recibido las operaciones de minerales de setiembre de 2003 a setiembre de 2004.
 - Por lo general no se realizan modificaciones en las cifras de importación salvo las practicadas a fin de cada año por la recuperación por parte de los importadores de mercaderías que fueran enviadas previamente a rezago y registradas como tal.
 - A partir de enero de 2004 el INDEC ha comenzado a estimar el ajuste que deberían tener en los próximos meses las exportaciones de petróleo que se han realizado bajo el régimen de exportación suspensiva con precios revisables. El ajuste definitivo dependerá de la evolución de los precios internacionales del petróleo.
 - A los efectos de facilitar la tarea de los usuarios de las cifras de comercio exterior, el INDEC ha decidido practicar los ajustes mencionados en ocasión de la publicación de los datos correspondientes al mes de setiembre para el nueve meses del año y a los del mes de abril para el total anual.
- Las variaciones porcentuales de precios y cantidades de las exportaciones e importaciones del período analizado se construyeron sobre la base de un índice de precios mensual del tipo Paasche con base 1997=100. Estas variaciones pueden diferir de las publicadas en "Índices de Precios y Cantidades de Comercio Exterior, base 1993=100" ya que responden a diferentes períodos base y frecuencias de cálculo.
 - Los índices de precios del tipo Paasche se construyen considerando las cantidades del período de cálculo, razón por la cual son sensibles a los cambios en la composición del comercio exterior.

Zonas Económicas:

Mercosur (Mercado Común del Sur): incluye Argentina, Brasil, Paraguay y Uruguay (incluye zonas francas de Brasil y Uruguay).

Chile: incluye zonas francas Iquique, Punta Arenas.

Resto de ALADI (Asociación Latinoamericana de Integración): incluye Colombia, Ecuador, Cuba, Perú, Venezuela y Bolivia (incluye zona franca)

NAFTA (Tratado de Libre Comercio de América del Norte): incluye Estados Unidos, Canadá y México.

UE (Unión Europea): Incluye Austria, Bélgica, Dinamarca, España (incluye Islas Canarias), Finlandia, Francia (incluye Mónaco), Grecia, Irlanda, Italia (incluye San Marino), Luxemburgo, Países Bajos, Portugal, Reino Unido, República Federal de Alemania y Suecia. Se incorporan a partir del 1 de mayo de 2004 los siguientes países: Chipre, Eslovaquia, Eslovenia, Estonia, Hungría, Letonia, Lituania, Malta, Polonia y República Checa.

ASEAN (Asociación de las Naciones del Sudeste Asiático): incluye Brunei, Camboya, Filipinas, Indonesia, Laos, Malasia, Myanmar, Singapur, Tailandia, Vietnam.

Medio Oriente: incluye Arabia Saudita, Bahrein, Emiratos Arabes Unidos, Irán, Iraq, Israel, Jordania, Kuwait, Líbano, Omán, Qatar, República de Yemen, Siria y Territorio Autónomo Palestino.

El 22 de noviembre de 2004 se difundirá información más desagregada en la publicación INDEC INFORMA.