



INFORMACIÓN DE PRENSA

Buenos Aires, 31 de Octubre de 2005

INTERCAMBIO COMERCIAL ARGENTINO

Datos provisorios del año 2004 y cifras estimadas del período Enero-Setiembre de 2005

1. PRESENTACIÓN DE LOS PRINCIPALES RESULTADOS

Las exportaciones del mes de septiembre de 2005 alcanzaron a 3.479 millones de dólares, lo que representó un aumento del 16% con respecto al mismo mes del año anterior. Por su parte las importaciones crecieron el 22% con respecto a septiembre de 2004 alcanzando un valor de 2.468 millones de dólares. En consecuencia se produjo un superávit comercial de 1.011 millones de dólares en el mes bajo estudio. El aumento de las exportaciones en los nueve meses fue del 16%, en tanto que las importaciones lo hicieron el 30%. De esta forma se obtuvo en este período un superávit comercial de 8.907 millones de dólares.

Cuadro 1. Intercambio comercial argentino en millones de dólares y variaciones porcentuales. Enero-Setiembre

Período	Exportación				Importación				Saldo	
	2004*	2005 ^e	Var.% (a)	Var.% (b)	2004*	2005 ^e	Var.% (a)	Var.% (b)	2004*	2005 ^e
	Mill. de dls.				Mill. de dls.				Mill. de dls.	
Total	34.550	///	///	///	22.445	///	///	///	12.105	///
Nueve meses	25.713	29.894		16	16.171	20.987		30	9.542	8.907
Enero	2.321	2.773	19	19	1.609	1.901	18	18	712	872
Febrero	2.394	2.601	9	14	1.364	1.867	37	27	1.031	734
Marzo	2.659	3.049	15	14	1.690	2.198	30	28	968	852
Abril	3.040	3.551	17	15	1.651	2.380	44	32	1.389	1.171
Mayo	3.392	3.671	8	13	1.792	2.476	38	34	1.600	1.194
Junio	2.947	3.377	15	14	2.039	2.724	34	34	908	654
Julio	3.027	3.582	18	14	1.970	2.349	19	31	1.057	1.233
Agosto	2.939	3.812	30	16	2.032	2.625	29	31	907	1.187
Setiembre	2.995	3.479	16	16	2.025	2.468	22	30	970	1.011
Octubre	2.826				1.973				854	
Noviembre	3.048				2.193				856	
Diciembre	2.962				2.109				854	

(a) Variación porcentual con respecto a igual período del año anterior.

(b) Variación porcentual acumulada con respecto a igual período del año anterior.

Nota: Los totales por suma pueden no coincidir por redondeo en las cifras parciales.

Signos convencionales:

* Dato provisorio

^e Dato estimado por extrapolación, proyección o imputación

. Dato no registrado

- Dato igual a cero

-- Dato ínfimo, menos de la mitad del último dígito mostrado

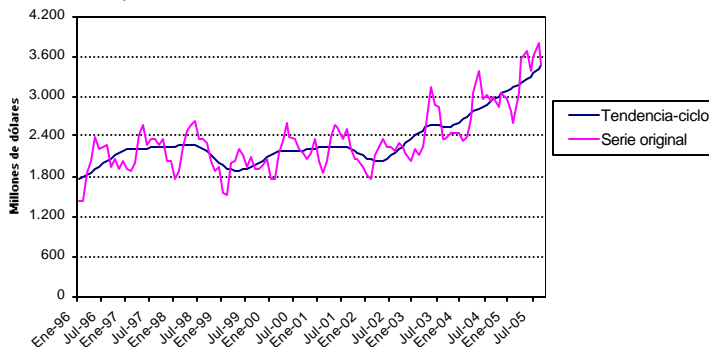
/// Dato que no corresponde presentar debido a la naturaleza de las cosas o del cálculo

Las fechas de difusión de los próximos informes de prensa se encuentran disponibles en Internet: <http://www.indec.mecon.gov.ar/servicio/calenet.htm>.

2. EXPORTACIONES

- **Exportaciones, precios y cantidades en septiembre:** el valor de las exportaciones fue de 3.479 millones de dólares. Esto significó un crecimiento del 16% respecto al mes de septiembre del año 2004. El incremento surgió como consecuencia del aumento conjunto de las cantidades vendidas (12%) y los precios (4%). (véase cuadro 1, pág. 1).
- **Exportaciones desestacionalizadas y tendencia-ciclo:** en términos desestacionalizados se observó una disminución de las exportaciones en el mes de setiembre con respecto al mes anterior del 2,1%. La tendencia-ciclo¹ por su parte, aumentó el 1,2% con respecto al mes anterior (véase cuadros 2 y 3, pág. 6 y gráfico 1).

Gráfico 1. Tendencia-ciclo de las exportaciones en millones de dólares. Enero 1996-Setiembre 2005



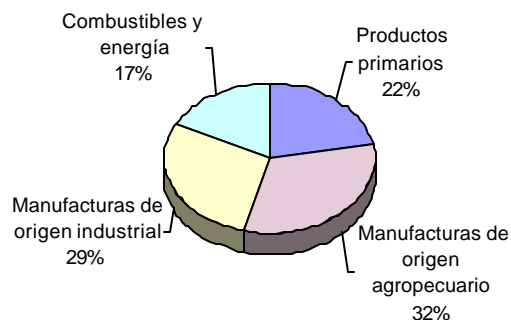
- **Composición por Grandes rubros en septiembre:** en el mes de septiembre todos los rubros crecieron con respecto a igual mes del año anterior. Tanto las exportaciones de Manufacturas de origen industrial como las Manufacturas de origen agropecuario y Productos primarios crecieron en valor como consecuencia del incremento de las cantidades vendidas (22%, 17% y 6% respectivamente) dado que los precios no registraron variaciones significativas. Por su parte, el valor de las exportaciones de Combustibles y energía aumentó el 10%, debido al fuerte incremento de sus precios (43%) dado que las cantidades vendidas disminuyeron (-23%). (véase cuadro 6, pág. 7)
- **Principales productos exportados en septiembre:** el incremento de las exportaciones durante este mes se explicó por el aumento de las ventas de todos los rubros. Los productos que más elevaron sus exportaciones en valor absoluto fueron, en primer lugar, los Residuos y desperdicios de la industria alimenticia, por la demanda de harinas y pellets de soja de los países de la Unión Europea, Indonesia y Corea Republicana. Este incremento se debió a un aumento conjunto de precios y cantidades. Le siguieron en importancia las exportaciones de Material de transporte terrestre que se incrementaron por la sostenida demanda de Brasil (vehículos para transporte de mercancías y autopartes) y de Venezuela (vehículos para transporte de personas y tractores). Otro rubro que registró un aumento de las ventas al exterior fue Carburantes, debido al fuerte incremento de sus precios acompañado de la sostenida demanda de gasolinas por parte de Estados Unidos. Durante este mes se volvieron a incrementar las exportaciones de Metales comunes y sus manufacturas debido a las mayores ventas de tubos sin costura a Indonesia, Arabia Saudita y Angola, y de productos intermedios de otros aceros a Canadá. El aumento en valor de estos productos se explicó en parte por los elevados precios registrados durante el período. Le siguieron en importancia las exportaciones de Productos químicos y conexos que crecieron por las mayores compras de Brasil (urea, etilbenceno, isononanol) y de Estados Unidos y Reino Unido (aceites esenciales de limón). Las exportaciones de Semillas y frutos oleaginosos crecieron impulsadas por la demanda de porotos de soja de China y Egipto. Otro rubro que se destacó fue Carnes y sus preparados que aumentó por las compras de carne bovina deshuesada fresca por parte de Chile y carne bovina congelada por parte de Rusia. Por último, los principales productos exportados en términos de valor absoluto fueron, harinas y pellets de soja, Petróleo crudo, vehículos automotores terrestres, porotos y aceite de soja, gasolinas, tubos y caños de fundición, hierro o acero, maíz, Gas de petróleo, carnes bovinas frescas, refrigeradas o congeladas. (véase cuadro 7, pág. 8).
- **Exportaciones, precios y cantidades en los nueve meses:** las exportaciones en los nueve meses alcanzaron un valor de 29.894 millones de dólares, lo que representó una suba del 16% con respecto a igual período del año anterior. Este aumento obedeció a un incremento de las cantidades vendidas (17%) dado que los precios se mantuvieron sin variaciones. (véase cuadro 1, pág. 1, y cuadro 4, pág. 6).
- **Composición por Grandes rubros en los nueve meses:** todos los rubros de exportación se incrementaron con respecto a igual período del año anterior. Las exportaciones de Manufacturas de origen industrial crecieron fuertemente en valor, impulsadas por una combinación de aumentos de precios y cantidades vendidas. El incremento en valor de las exportaciones de Productos primarios y de las Manufacturas de origen agropecuario fue explicado por un significativo aumento de las cantidades vendidas (31% y 17% respectivamente) en un contexto de precios decrecientes. Las exportaciones de Combustibles y energía crecieron en valor debido exclusivamente a una suba de los precios mientras que las cantidades vendidas disminuyeron. (véase cuadro 4, pág. 6).
- **Principales productos exportados en los nueve meses:** el incremento de las exportaciones durante los nueve meses se explicó principalmente por el aumento de las ventas del rubro Manufacturas de origen industrial. Los productos que registraron un mayor incremento en valor absoluto fueron, en primer lugar, Material de transporte terrestre que aumentaron principalmente con destino a Brasil (vehículos para el transporte de mercancías y autopartes), Venezuela (vehículos para transporte de personas y mercancías) y a Chile y México (vehículos para el transporte de mercancías y personas). Le siguieron en importancia las exportaciones de Metales comunes y sus manufacturas que crecieron en valor durante el

¹ Véase la nota metodológica en página 15.
I. 5.543

período debido a un aumento conjunto de precios y cantidades vendidas. En este rubro se destacaron las mayores ventas de tubos sin costuras con destino a Indonesia, Angola y Reino Unido, entre otros países, semielaborados de hierro y acero sin alear hacia Estados Unidos, productos laminados planos de hierro hacia España e Italia y aleaciones de aluminio hacia Japón y Estados Unidos. Luego le siguieron las exportaciones de Semillas y frutos oleaginosos, que fueron impulsadas por las compras de China de porotos de soja en un contexto de precios declinantes. Se destacó también el incremento del valor de las exportaciones de Petróleo crudo, en especial por sus elevados precios y las compras de Estados Unidos, China y Chile. Las exportaciones del rubro Carnes y sus preparados se incrementaron debido exclusivamente a un fuerte incremento de las cantidades vendidas. Se destacaron las ventas de carne bovina deshuesada congelada hacia Rusia y la carne fresca hacia Chile y Alemania. Otro rubro que registró aumentos en sus exportaciones durante el período fue Productos químicos y conexos, explicado por la mayor demanda desde Brasil (etilbenceno y urea), de Estados Unidos (metanol y tolueno) y de Países Bajos (ciclohexano). Dentro del rubro, cabe también resaltar las ventas de aceites esenciales de limón a Estados Unidos y de productos químicos inorgánicos, como cloruro de litio a China y soda cáustica a Brasil. También se destacaron las exportaciones de Carburantes, en especial las gasolinas excluidas de aviación y el fuel oil hacia Estados Unidos y las naftas para petroquímica a Brasil. Le siguieron las exportaciones de Cereales, particularmente el trigo con destino a Egipto, Indonesia, Bangladesh y Perú y de maíz a Malasia y Egipto. Estas variaciones se explicaron por el aumento de las cantidades vendidas en un contexto de precios decrecientes. Por último, los principales productos exportados en términos de valor absoluto fueron harinas y pellets y porotos de soja, Petróleo crudo, aceite de soja, vehículos automóviles terrestres, maíz, trigo, gasolinas, Materias plásticas y sus manufacturas, carnes bovinas, gas de petróleo y tubos y caños de fundición de hierro o acero. (véase cuadro 5, pág. 7 y cuadro 7, pág. 8).

- **Estructura de las exportaciones en los nueve meses:** las Manufacturas de origen agropecuario continúan siendo el rubro de mayor participación (32%) en el total de las exportaciones argentinas.

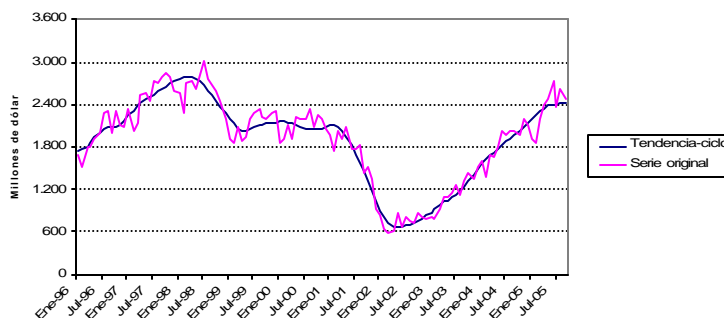
Gráfico 2. Composición de las exportaciones. Nueve meses de 2005



3. IMPORTACIONES

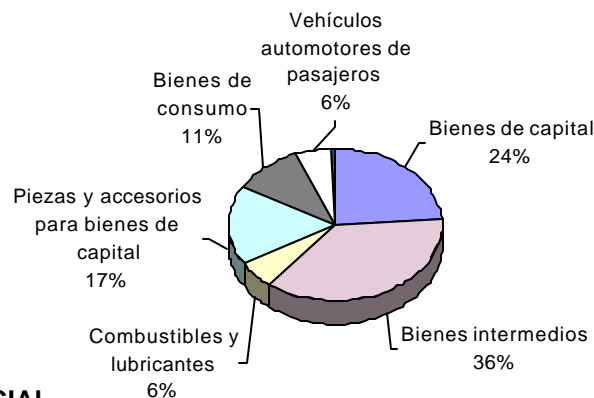
- **Importaciones, precios y cantidades en septiembre:** las importaciones en septiembre registraron un valor de 2.468 millones de dólares lo que significó un aumento del 22% con respecto al mismo mes del año anterior. Este incremento se explicó por un crecimiento de las cantidades importadas (20%) y de los precios (2%). (véase cuadro 1, pág. 1).
- **Importaciones desestacionalizadas y tendencia-ciclo:** el valor desestacionalizado del mes de setiembre mostró un incremento del 1,1% respecto al mes anterior. La tendencia-ciclo no presentó variaciones respecto al mes anterior. (véase cuadros 8 y 9, pág. 9 y gráfico 3).
- **Importaciones por Uso económico en septiembre:** las importaciones crecieron en todos los Usos económicos respecto al mismo mes del año anterior. Las importaciones de Bienes de capital crecieron el 25%. Los productos que más se incrementaron fueron los teléfonos celulares, barcos cisterna, y grupos electrógenos, mientras disminuyó el ingreso de aeronaves en forma temporal -por más de 365 días-. Los Bienes de consumo se incrementaron a una tasa del 36%, destacándose las mayores compras de juguetes y motocicletas. Las importaciones de Piezas y accesorios para bienes de capital crecieron el 40%, destacándose las vinculadas al complejo automotriz, las partes de turbinas de gas y de teléfonos celulares. Los Bienes intermedios, principal Uso económico de importación, crecieron el 7% a causa del incremento de sus precios (5%) y, en menor medida, sus cantidades (2%), disminuyendo las compras de herbicidas y fertilizantes para el agro. Las importaciones de Combustibles y lubricantes crecieron a la mayor tasa (64%), a causa de mayores precios (53%) y en menor medida cantidades (7%). Sobresalieron las mayores compras de hulla y gas natural. El rubro Vehículos automotores de pasajeros se incrementó el 9%. En términos de valor absoluto, los productos relacionados con el complejo automotriz, aparatos de telefonía celular, barcos cisterna, computadoras y sus componentes, y medicamentos fueron los más significativos en el mes de setiembre de 2005. (véase cuadro 10, pág. 9).

Gráfico 3. Tendencia-ciclo de las importaciones en millones de dólares. Enero 1996-Setiembre 2005



- **Importaciones, precios y cantidades en los nueve meses:** en los nueve meses de 2005 las importaciones acumuladas totalizaron u\$s 20.987 millones representando un aumento del 30% con respecto al mismo período del año anterior. Este incremento fue resultado de un aumento de las cantidades (21%) y los precios (7%). (véase cuadro 1, pág. 1 y cuadro 4, pág. 6).
- **Importaciones por Uso económico en los nueve meses:** las importaciones de todos los Usos económicos crecieron en los nueve meses de 2005 con respecto a igual período del año anterior. Los Bienes intermedios lo hicieron el 23%, a causa de mayores precios (15%) y cantidades (7%), destacándose las mayores compras de tubos para gasoductos e insumos para la industria plástica y metalúrgica. Los Bienes de capital se incrementaron el 33%. Los productos que más crecieron fueron celulares, vehículos para el transporte de mercancías, máquinas automáticas para el procesamiento de datos -computadoras-, barcos cisterna y bombas de aire (pistón), mientras disminuyó el ingreso de aeronaves en forma temporal -por más de 365 días- y de máquinas para cosechar y trillar. Los Vehículos automotores de pasajeros crecieron el 29%. Los Bienes de consumo crecieron el 27%, especialmente en juguetes y calzado, y las Piezas y accesorios para bienes de capital aumentaron el 36%, destacándose las utilizadas por el complejo automotriz. Los Combustibles y lubricantes se incrementaron el 56% por causa de mayores precios (41%) y cantidades (11%). Las importaciones de carburantes, gas natural y de coques de hulla son las que más aumentaron. En términos de valor absoluto los productos que más se importaron en los nueve meses son los relacionados con el complejo automotriz, aparatos de telefonía celular, máquinas para el tratamiento y procesamiento de datos y sus unidades, medicamentos, aeronaves ingresadas en forma temporal -por más de 365 días-, productos vinculados a la energía -gas natural, carburantes y energía eléctrica-, e insumos para la industria metalúrgica, plástica y el agro. (véase cuadro 10, pág. 9).
- **Estructura de las importaciones en los nueve meses:** los productos que se importaron en calidad de Bienes intermedios representaron el 36% de las importaciones argentinas, en tanto Bienes de capital fue el rubro que le siguió en importancia con el 24%.

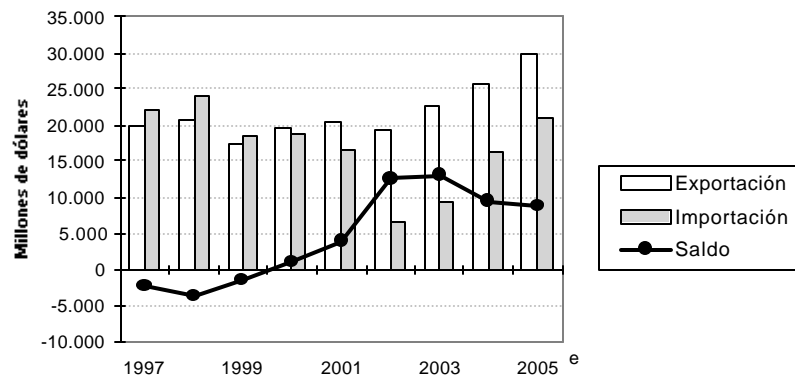
Gráfico 4. Composición de las importaciones. Nueve meses 2005



4. INTERCAMBIO COMERCIAL

- **Balanza comercial:** la balanza comercial en septiembre registró un superávit de u\$s 1.011 millones, alcanzando un total de u\$s 8.907 millones en los nueve meses del año (véase cuadro 1, pág. 1).

Gráfico 5. Intercambio comercial argentino. Nueve meses 1997-2005



- **Términos del intercambio:** dado el comportamiento de los precios de exportación e importación se produjo una pérdida en los términos del intercambio en los nueve meses de 2005 con respecto a igual período de 2004 de 1.405 millones de dólares.
- **Intercambio comercial según zonas económicas en septiembre:** durante este mes se registraron saldos comerciales positivos con todas las regiones, excepto con el Mercosur. Las importaciones desde el Mercosur, principal socio comercial -mayores exportaciones e importaciones- aumentaron en todos los rubros, destacándose la de Bienes de capital. Las exportaciones a este bloque crecieron por las ventas de Manufacturas de origen industrial, en particular Material de transporte terrestre hacia Brasil. Durante este mes, el segundo socio comercial fue el bloque ASEAN, Corea Republicana, China, Japón e India debido al incremento de las importaciones (71%), impulsadas por las mayores compras de Bienes de

capital provenientes de Japón (barco cisterna) y China y Bienes de consumo de China. Por su parte, las exportaciones hacia este bloque aumentaron por las mayores ventas de aceite y poroto de soja y Petróleo crudo a China, registrándose un saldo comercial positivo de 70 millones de dólares. El tercer socio comercial fue el Nafta, que arrojó un saldo positivo de u\$s 125 millones. Las exportaciones hacia este bloque no registraron variaciones en su valor mientras que las importaciones cayeron levemente por las menores compras de Bienes de capital. El intercambio comercial con la Unión Europea registró un saldo positivo de u\$s 140 millones. Las exportaciones hacia este bloque crecieron por la demanda de harinas y pellets de soja de Países Bajos, Polonia y Dinamarca. Las importaciones provenientes de la UE aumentaron principalmente por los Bienes de capital. El superávit comercial con Chile fue de 373 millones de dólares. Las exportaciones hacia este destino aumentaron el 27% durante el mes, en especial las de Combustibles y energía (Petróleo crudo) y Manufacturas de origen industrial(vehículos para transporte de personas y productos químicos). (véase cuadro 11, cuadro 12.1 pág. 10 y cuadro 13.1 pág. 11).

- Intercambio comercial según zonas económicas en los nueve meses:** se registraron saldos comerciales positivos con todas las regiones, excepto con el Mercosur. Las importaciones desde el Mercosur crecieron el 35%, principalmente Bienes intermedios y Bienes de capital. Por su parte, las exportaciones hacia este bloque aumentaron el 13% en particular las Manufacturas de origen industrial (Material de transporte terrestre, Productos químicos y conexos y Materias plásticas y sus manufacturas) hacia Brasil. El intercambio comercial con la UE arrojó un saldo de u\$s 1.454 millones. Las exportaciones con destino a la Unión Europea aumentaron (7%), en particular por las mayores compras de aceite de girasol de Países Bajos, Francia y España, Metales comunes y sus manufacturas de España e Italia, de Carnes y sus preparados de Alemania, Italia y Reino Unido y Mineral de cobre y sus concentrados de Alemania. Las importaciones provenientes de la UE aumentaron el 20%, impulsadas principalmente por Bienes Intermedios y las Piezas y accesorios para Bienes de capital. Por su parte, durante este período las importaciones provenientes del bloque ASEAN, Corea Republicana, China, Japón e India crecieron el 57%, mientras que las exportaciones aumentaron el 21%. Esto arrojó un saldo comercial positivo de u\$s 1.929 millones. El incremento de las importaciones se explicó por las mayores compras de Bienes de capital, de Bienes intermedios y Bienes de consumo a China y el de las exportaciones por las mayores ventas de porotos de soja a China, aceite de soja a India, Residuos y desperdicios de la industria alimenticia a Tailandia, Corea Republicana e Indonesia, Petróleo crudo a China y de Cereales a Malasia, Indonesia y Bangladesh. El intercambio comercial con el NAFTA, arrojó un saldo de u\$s 665 millones. Las exportaciones crecieron el 22%, impulsadas por el incremento de las ventas de Combustibles y energía y Manufacturas de origen industrial; destacándose Petróleo crudo y Carburantes, Metales comunes y sus manufacturas y Productos químicos y conexos con destino a Estados Unidos y Material de transporte terrestre hacia México. Las importaciones desde este origen crecieron el 17%, debido al incremento de los Bienes Intermedios y los Combustibles y lubricantes. El superávit comercial con Chile fue de 2.833 millones de dólares. El incremento de las exportaciones se observó en todos los rubros, destacándose las mayores ventas de Petróleo crudo, Gas de petróleo y otros hidrocarburos (gas natural en estado gaseoso y propano licuado), Carnes y sus preparados y Material de transporte terrestre. Por último, los principales destinos en términos de valor absoluto de las exportaciones fueron Brasil, Estados Unidos, Chile, China y España. Los principales países de origen de las importaciones fueron Brasil, Estados Unidos, China, Alemania y Japón. (véase cuadro 11 pág. 10, cuadro 12.2 pág. 11 y cuadro 13.2 pág.12).
- Estructura del Intercambio comercial en los nueve meses:** en los gráficos 6 y 7 se puede apreciar la participación de los diferentes socios comerciales en las exportaciones argentinas y la de los principales proveedores para los nueve meses de 2005.

Gráfico 6. Exportaciones según destino.
Nueve meses 2005

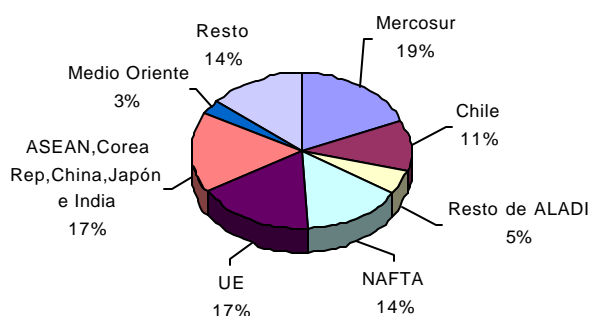
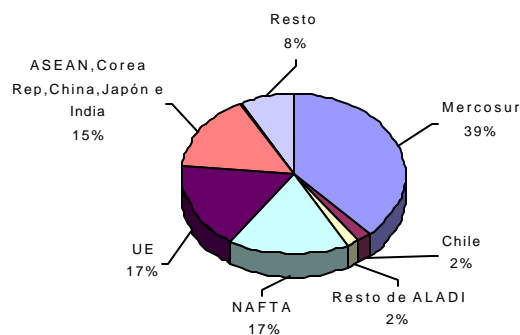


Gráfico 7. Importaciones según origen.
Nueve meses 2005



Cuadro 2. Exportaciones mensuales en millones de dólares, serie desestacionalizada.
Enero 1996-Setiembre 2005

Años	Ene	Feb	Mar	Abr	May	Jun	Jul	Ago	Sep	Oct	Nov	Dic
Mill.de dls.												
1996	1.730	1.755	1.886	1.893	1.960	1.954	2.042	2.194	1.974	2.173	2.100	2.148
1997	2.267	2.284	2.015	2.208	2.190	1.978	2.224	2.234	2.305	2.424	2.241	2.062
1998	2.182	2.280	2.259	2.284	2.195	2.318	2.189	2.256	2.280	2.143	2.025	2.019
1999	1.869	1.840	1.977	1.885	1.931	1.864	1.870	1.989	1.889	2.000	2.090	2.104
2000	2.114	2.150	2.162	2.186	2.177	2.133	2.260	2.082	2.156	2.187	2.237	2.495
2001	2.317	2.186	2.139	2.215	2.206	2.293	2.232	2.339	2.248	2.102	2.163	2.102
2002	2.069	2.086	2.226	2.008	1.972	2.063	2.040	2.106	2.302	2.368	2.231	2.179
2003	2.423	2.480	2.414	2.234	2.713	2.666	2.654	2.278	2.386	2.511	2.595	2.586
2004	2.653	2.806	2.741	2.801	2.926	2.712	2.861	2.845	2.988	2.973	3.139	3.106
2005	3.155	3.017	3.200	3.254	3.132	3.167	3.346	3.583	3.508			

Cuadro 3. Exportaciones mensuales en millones de dólares, tendencia-ciclo.
Enero 1996-Setiembre 2005

Años	Ene	Feb	Mar	Abr	May	Jun	Jul	Ago	Sep	Oct	Nov	Dic
Mill.de dls.												
1996	1.759	1.791	1.829	1.870	1.913	1.956	1.999	2.041	2.082	2.121	2.156	2.183
1997	2.202	2.213	2.217	2.216	2.216	2.219	2.224	2.231	2.237	2.243	2.247	2.250
1998	2.255	2.260	2.265	2.269	2.268	2.261	2.243	2.214	2.172	2.122	2.066	2.011
1999	1.962	1.924	1.898	1.884	1.882	1.890	1.906	1.931	1.963	2.001	2.043	2.084
2000	2.122	2.152	2.172	2.183	2.184	2.181	2.177	2.178	2.184	2.195	2.207	2.217
2001	2.223	2.226	2.227	2.229	2.232	2.235	2.233	2.224	2.205	2.178	2.146	2.113
2002	2.081	2.055	2.039	2.036	2.046	2.069	2.105	2.148	2.195	2.245	2.295	2.347
2003	2.400	2.452	2.499	2.536	2.559	2.566	2.563	2.554	2.548	2.552	2.571	2.605
2004	2.649	2.696	2.740	2.779	2.813	2.844	2.878	2.917	2.962	3.009	3.052	3.088
2005	3.117	3.142	3.168	3.201	3.246	3.301	3.361	3.416	3.458			

Cuadro 4. Variación porcentual con respecto al año anterior de los valores, precios y cantidades de las exportaciones e importaciones. Nueve meses 2005

Rubros	Variación % respecto a igual período de 2004		
	Valor	Precio	Cantidad
Exportación	16	-	17
Productos primarios	16	-12	31
Manufacturas de origen agropecuario	6	-9	17
Manufacturas de origen industrial	31	14	15
Combustibles y energía	15	33	-14
Importación	30	7	21
Bienes de capital	33	-2	36
Bienes intermedios	23	15	7
Combustibles y lubricantes	56	41	11
Piezas y accesorios para bienes de capital	36	-	36
Bienes de consumo, incluido vehículos automotores de pasajeros	28	2	26
Bienes de consumo	27	.	.
Vehículos automotores de pasajeros	29	.	.
Resto	-11	.	.

Cuadro 5. Diferencias de valor significativas en la exportación de algunos productos seleccionados, en millones de dólares. Nueve meses

Productos seleccionados	Nueve meses		Diferencias absolutas
	2004*	2005 ^e	
	Mill.de dls.		
Total	25.713	29.894	4.181
Subtotal de productos seleccionados	15.159	17.287	2.128
Porotos de soja, excluido para siembra	1.693	2.137	444
Vehículos automóviles para el transporte de mercancías	362	747	385
Petróleo crudo	1.673	1.988	315
Tubos y perfiles huecos sin costura de hierro o acero	326	570	244
Carne bovina deshuesada, refrigerada y congelada	578	813	235
Aceite de girasol	369	541	172
Gasolinas	781	935	154
Productos laminados planos de hierro o acero sin alear	199	352	153
Trigo, excluido duro, excluido para siembra	937	1.053	116
Vehículos automóviles para el transporte de personas	452	533	81
Maíz, excluido para siembra, en grano	979	1.058	79
Peras	147	202	55
Naftas	399	442	43
Gas de petróleo y demás hidrocarburos gaseosos	815	848	33
Manzanas	84	115	31
Limonas	129	149	20
Leche entera en polvo	243	257	14
Aceite de soja, en bruto	1.676	1.549	-127
Gasoil	201	79	-122
Camarones y langostinos	183	71	-112
Harina y "pellets" de la extracción de aceite de soja	2.933	2.848	-85
Resto	10.554	12.607	2.053

Cuadro 6. Exportaciones e importaciones en millones de dólares, según grandes rubros y uso económico y variación porcentual. Setiembre y nueve meses

Rubros	Setiembre			Nueve meses		
	2004*	2005 ^e	Var.%	2004*	2005 ^e	Var.%
	Mill.de dls.			Mill.de dls.		
EXPORTACIÓN						
Total	2.995	3.479	16	25.713	29.894	16
Productos primarios	536	568	6	5.620	6.527	16
Manufacturas de origen agropecuario	972	1.127	16	9.029	9.606	6
Manufacturas de origen industrial	834	1.063	27	6.594	8.626	31
Combustibles y energía	653	721	10	4.469	5.135	15
IMPORTACIÓN						
Total	2.025	2.468	22	16.171	20.987	30
Bienes de capital	531	664	25	3.711	4.943	33
Bienes intermedios	767	823	7	6.295	7.771	23
Combustibles y lubricantes	67	110	64	782	1.221	56
Piezas y accesorios para bienes de capital	308	431	40	2.611	3.545	36
Bienes de consumo	223	303	36	1.764	2.249	27
Vehículos automotores de pasajeros	116	127	9	895	1.157	29
Resto	13	11	-15	114	102	-11

Cuadro 7. Exportaciones en millones de dólares y variación porcentual, según principales rubros. Setiembre y nueve meses

Rubros	Setiembre			Nueve meses		
	2004*	2005 ^e	Var.%	2004*	2005 ^e	Var.%
	Mill.de dls.			Mill.de dls.		
Total	2.995	3.479	16	25.713	29.894	16
Productos primarios	536	568	6	5.620	6.527	16
Animales vivos	--	1	///	9	11	22
Pescados y mariscos sin elaborar	31	20	-35	386	363	-6
Miel	10	10	-	95	96	1
Hortalizas y legumbres sin elaborar	12	14	17	142	170	20
Frutas frescas	18	33	83	494	611	24
Cereales	178	177	-1	2.037	2.251	11
Semillas y frutos oleaginosos	174	202	16	1.766	2.259	28
Tabaco sin elaborar	32	21	-34	128	176	38
Lanas sucias	3	1	-67	30	28	-7
Fibra de algodón	1	1	-	9	19	111
Mineral de cobre y sus concentrados	69	81	17	469	484	3
Resto de productos primarios	7	6	-14	55	59	7
Manufacturas de origen agropecuario (MOA)	972	1.127	16	9.029	9.606	6
Carnes y sus preparados	114	139	22	889	1.179	33
Pescados y mariscos elaborados	25	18	-28	234	249	6
Productos lácteos	52	54	4	347	421	21
Otros productos de origen animal	2	3	50	21	26	24
Frutas secas o procesadas	8	12	50	40	62	55
Café, té, yerba mate y especias	6	6	-	48	55	15
Productos de molinería	9	7	-22	65	67	3
Grasas y aceites	219	223	2	2.355	2.460	4
Azúcar y artículos de confitería	13	35	169	95	136	43
Preparados de hortalizas, legumbres y frutas	48	49	2	320	363	13
Bebidas, líquidos alcohólicos y vinagre	29	32	10	195	245	26
Residuos y desperdicios de la industria alimenticia	290	399	38	3.126	3.021	-3
Extractos, curtientes y tintóreos	3	3	-	26	27	4
Pieles y cueros	75	75	-	619	629	2
Lanas elaboradas	9	9	-	102	97	-5
Resto de MOA	69	64	-7	547	573	5
Manufacturas de origen industrial (MOI)	834	1.063	27	6.594	8.626	31
Productos químicos y conexos	162	202	25	1.369	1.660	21
Materias plásticas y sus manufacturas	88	97	10	678	869	28
Caucho y sus manufacturas	17	24	41	139	186	34
Manufacturas de cuero, marroquinería	14	10	-29	71	79	11
Papel, cartón, impresos y publicaciones	39	44	13	349	372	7
Textiles y confecciones	26	25	-4	199	213	7
Calzado y sus partes componentes	2	3	50	15	22	47
Manufacturas de piedra, yeso, vidrio	11	14	27	91	105	15
Piedras, metales preciosos, monedas	7	11	57	89	109	22
Metales comunes y sus manufacturas	148	210	42	1.126	1.711	52
Máquinas y aparatos, material eléctrico	97	116	20	746	949	27
Material de transporte terrestre	187	274	47	1.405	2.029	44
Vehíc.de navegación-aérea, marítima y fluvial	2	2	-	19	62	226
Resto de MOI	35	33	-6	298	259	-13
Combustibles y energía	653	721	10	4.469	5.135	15
Petróleo crudo	272	261	-4	1.673	1.988	19
Carburantes	254	329	30	1.750	2.016	15
Grasas y aceites lubricantes	8	11	38	81	93	15
Gas de petróleo y otros hidrocarburos	104	103	-1	815	848	4
Energía eléctrica	3	3	-	49	98	100
Resto de combustibles	12	14	17	102	92	-10

Cuadro 8. Importaciones mensuales en millones de dólares. Serie desestacionalizada.
Enero 1996-Setiembre 2005

Años	Ene	Feb	Mar	Abr	May	Jun	Jul	Ago	Sep	Oct	Nov	Dic
Mill.de dls.												
1996	1.757	1.723	1.895	1.880	1.899	2.096	2.074	2.117	2.041	2.055	2.024	2.201
1997	2.490	2.413	2.407	2.440	2.533	2.512	2.445	2.604	2.648	2.566	2.803	2.588
1998	2.767	2.707	2.776	2.831	2.759	2.690	2.751	2.605	2.525	2.382	2.423	2.160
1999	2.198	2.204	2.024	1.978	1.992	2.082	2.105	2.180	2.124	2.165	2.119	2.335
2000	2.110	2.151	2.103	2.142	2.097	2.077	2.129	2.033	2.043	2.124	2.010	2.263
2001	2.051	2.078	2.062	2.121	1.950	1.706	1.673	1.627	1.463	1.337	1.250	1.003
2002	892	744	690	594	825	687	728	701	732	779	781	838
2003	867	934	1.008	1.156	1.061	1.141	1.134	1.118	1.258	1.307	1.356	1.511
2004	1.777	1.672	1.688	1.761	1.829	1.878	1.844	1.937	1.922	1.939	2.055	2.146
2005	2.199	2.253	2.336	2.407	2.475	2.500	2.344	2.356	2.381			

Cuadro 9. Importaciones mensuales en millones de dólares. Serie de la tendencia-ciclo.
Enero 1996-Setiembre 2005

Años	Ene	Feb	Mar	Abr	May	Jun	Jul	Ago	Sep	Oct	Nov	Dic
Mill.de dls.												
1996	1.731	1.758	1.805	1.871	1.946	2.011	2.055	2.075	2.081	2.091	2.121	2.174
1997	2.244	2.315	2.380	2.432	2.471	2.502	2.535	2.573	2.617	2.660	2.697	2.725
1998	2.747	2.766	2.778	2.778	2.759	2.721	2.665	2.599	2.524	2.445	2.363	2.280
1999	2.200	2.127	2.069	2.037	2.034	2.054	2.083	2.107	2.121	2.129	2.137	2.146
2000	2.153	2.155	2.148	2.130	2.108	2.085	2.066	2.052	2.047	2.050	2.063	2.083
2001	2.102	2.109	2.090	2.034	1.941	1.823	1.697	1.575	1.453	1.325	1.186	1.043
2002	909	799	723	683	671	677	692	711	733	759	793	835
2003	883	933	980	1.021	1.057	1.091	1.129	1.178	1.240	1.315	1.399	1.484
2004	1.562	1.626	1.679	1.727	1.774	1.824	1.875	1.923	1.971	2.021	2.072	2.126
2005	2.184	2.241	2.294	2.338	2.372	2.395	2.410	2.419	2.419			

Cuadro 10. Importaciones en millones de dólares y variación porcentual por
uso económico. Setiembre y nueve meses

Uso económico	Setiembre			Nueve meses		
	2004*	2005 ^e	Variación	2004*	2005 ^e	Variación
	Mill.de dls.		%	Mill.de dls.		%
Total general	2.025	2.468	22	16.171	20.987	30
Bienes de capital	531	664	25	3.711	4.943	33
Bienes de capital (excepto el equipo de transporte)	376	553	47	2.818	3.889	38
Equipo de transporte, industrial	155	110	-29	893	1.053	18
Bienes intermedios	767	823	7	6.295	7.771	23
Suministros industriales	740	796	8	6.042	7.509	24
Alimentos y bebidas, destinados principalmente a la industria	28	27	-4	253	262	4
Combustibles y lubricantes básicos y elaborados	67	110	64	782	1.221	56
Piezas y accesorios para bienes de capital	308	431	40	2.611	3.545	36
Bienes de consumo	223	303	36	1.764	2.249	27
Bienes de consumo no especificados duraderos	49	80	63	343	472	38
Bienes de consumo no especificados semiduraderos	66	84	27	446	611	37
Bienes de consumo no especificados no duraderos	73	93	27	679	791	16
Alimentos y bebidas básicos para el hogar	9	9	-	64	69	8
Alimentos y bebidas elaborados para el hogar	21	25	19	204	230	13
Materiales de transporte y accesorios - no industriales	4	12	200	28	76	171
Vehículos automotores de pasajeros	116	127	9	895	1.157	29
Resto	13	11	-15	114	102	-11

Cuadro 11. Balanza comercial en millones de dólares, por zonas económicas y países seleccionados.
Setiembre y nueve meses 2005 y variación respecto al mes de Setiembre y nueve meses 2004

Zonas económicas y países seleccionados	Setiembre					Nueve meses				
	Exportación		Importación		Saldo	Exportación		Importación		Saldo
	Mill. dls.	Var. %	Mill. dls.	Var. %	Mill. dls.	Mill. dls.	Var. %	Mill. dls.	Var. %	Mill. dls.
Total	3.479	16	2.468	22	1.011	29.894	16	20.987	30	8.907
Mercosur	645	4	907	22	-262	5.506	13	8.053	35	-2.547
Chile	426	27	53	66	373	3.244	17	411	43	2.833
Resto de ALADI	209	38	41	64	168	1.554	20	333	50	1.221
NAFTA	537	--	412	-6	125	4.324	22	3.659	17	665
UE	516	11	376	12	140	5.104	7	3.650	20	1.454
ASEAN, Corea Republicana, China, Japón e India	569	24	499	71	70	5.119	21	3.190	57	1.929
Medio Oriente	100	28	7	75	93	848	14	56	4	792
Resto	476	35	173	9	303	4.195	21	1.635	13	2.560

Cuadro 12.1. Exportaciones en millones de dólares y variación porcentual, por grandes rubros según zonas económicas y países seleccionados. Setiembre

Zonas económicas y países seleccionados	Grandes rubros														
	Total			Productos primarios			Manufacturas de origen agropecuario			Manufacturas de origen industrial			Combustibles y energía		
	2004*	2005 ^e	Var.	2004*	2005 ^e	Var.	2004*	2005 ^e	Var.	2004*	2005 ^e	Var.	2004*	2005 ^e	Var.
	Mill.de dls.		%	Mill.de dls.		%	Mill.de dls.		%	Mill.de dls.		%	Mill.de dls.		%
Total	2.995	3.479	16	536	568	6	972	1.127	16	834	1.063	27	653	721	10
Mercosur	619	645	4	65	88	35	72	72	-	302	370	23	179	114	-36
Chile	335	426	27	22	25	14	43	58	35	91	122	34	179	221	23
Resto de ALADI	152	209	38	22	33	50	59	61	3	64	106	66	8	10	25
NAFTA	535	537	--	19	20	5	101	109	8	209	198	-5	206	211	2
UE	464	516	11	97	87	-10	295	341	16	71	83	17	1	6	///
ASEAN	131	138	5	47	20	-57	77	91	18	7	24	243	-	2	///
China ⁽¹⁾	220	322	46	128	154	20	47	88	87	11	15	36	35	66	89
Corea Republicana	44	25	-43	21	1	-95	19	22	16	3	2	-33	-	-	-
Japón	26	45	73	16	30	88	6	13	117	4	2	-50	-	-	-
India	40	38	-5	--	-	-100	36	36	-	4	2	-50	-	-	-
Medio Oriente	78	100	28	30	24	-20	37	43	16	11	33	200	-	-	-
Resto	352	476	35	70	86	23	181	193	7	56	106	89	45	91	102

⁽¹⁾ Incluye Hong Kong y Macao.

Cuadro 12.2. Exportaciones en millones de dólares y variación porcentual, por grandes rubros según zonas económicas y países seleccionados. Nueve meses

Zonas económicas y países seleccionados	Grandes rubros														
	Total			Prod. primarios			Manufacturas de origen agropecuario			Manufacturas de origen industrial			Combustibles y energía		
	2004*	2005 ^e	Var.	2004*	2005 ^e	Var.	2004*	2005 ^e	Var.	2004*	2005 ^e	Var.	2004*	2005 ^e	Var.
	Mill.de dls.		%	Mill.de dls.		%	Mill.de dls.		%	Mill.de dls.		%	Mill.de dls.		%
Total	25.713	29.894	16	5.620	6.527	16	9.029	9.606	6	6.594	8.626	31	4.469	5.135	15
Mercosur	4.891	5.506	13	823	780	-5	570	625	10	2.472	3.235	31	1.026	866	-16
Chile	2.779	3.244	17	123	154	25	330	411	25	779	949	22	1.548	1.731	12
Resto de ALADI	1.295	1.554	20	181	240	33	483	453	-6	537	777	45	94	85	-10
NAFTA	3.555	4.324	22	134	192	43	738	840	14	1.383	1.659	20	1.301	1.632	25
UE	4.753	5.104	7	1.305	1.309	--	2.767	2.953	7	665	808	22	16	34	113
ASEAN	983	1.304	33	351	475	35	574	706	23	56	119	113	2	5	150
China ⁽¹⁾	2.304	2.802	22	1.164	1.700	46	926	763	-18	91	129	42	123	209	70
Corea Republicana	253	225	-11	116	35	-70	113	154	36	25	36	44	-	-	-
Japón	288	208	-28	144	56	-61	61	79	30	84	74	-12	--	--	///
India	392	580	48	28	37	32	342	524	53	18	19	6	3	--	-99
Medio Oriente	746	848	14	321	369	15	341	336	-1	84	143	70	--	--	///
Resto	3.474	4.195	21	930	1.180	27	1.786	1.762	-1	402	679	69	356	573	61

Cuadro 13.1 Importaciones en millones de dólares y variación porcentual por uso económico, según zonas económicas y países seleccionados. Setiembre

Zonas económicas y países seleccionados	Uso económico											
	Total			Bienes de capital			Bienes intermedios			Combustibles y lubricantes		
	2004*	2005 ^e	Var.	2004*	2005 ^e	Var.	2004*	2005 ^e	Var.	2004*	2005 ^e	Var.
	Mill.de dls.		%	Mill.de dls.		%	Mill.de dls.		%	Mill.de dls.		%
Total	2.025	2.468	22	531	664	25	767	823	7	67	110	64
Mercosur	742	907	22	165	231	40	300	329	10	17	22	29
Chile	32	53	66	1	1	-	22	27	23	1	14	///
Resto de ALADI	25	41	64	--	--	43	8	8	-	9	24	168
NAFTA	436	412	-6	189	149	-21	153	151	-1	1	8	///
UE	336	376	12	74	90	22	133	134	1	6	2	-67
ASEAN	46	86	87	13	26	100	17	24	41	-	--	///
China ⁽¹⁾	151	252	67	45	78	73	45	62	38	--	--	///
Corea Republicana	34	35	3	13	9	-31	8	11	38	--	--	///
Japón	48	104	117	14	56	300	10	13	30	--	--	19
India	13	22	69	1	1	-	9	14	56	-	-	-
Medio Oriente	4	7	75	1	3	200	2	3	50	--	--	283
Resto	159	173	9	16	19	19	60	48	-20	31	42	35

Cuadro 13.1. (conclusión)

Zonas económicas y países seleccionados	Uso económico											
	Piezas y accesorios para bienes de capital			Bienes de consumo			Vehículos automotores de pasajeros			Resto		
	2004*	2005 ^e	Var.	2004*	2005 ^e	Var.	2004*	2005 ^e	Var.	2004*	2005 ^e	Var.
	Mill.de dls.		%	Mill.de dls.		%	Mill.de dls.		%	Mill.de dls.		%
Total	308	431	40	223	303	36	116	127	9	13	11	-15
Mercosur	85	131	54	82	93	13	93	102	10	--	--	131
Chile	1	3	200	6	8	33	-	-	-	--	-	-100
Resto de ALADI	1	--	-20	7	9	29	-	-	-	-	-	-
NAFTA	55	60	9	29	37	28	8	7	-10	--	--	-48
UE	76	91	20	37	47	27	10	12	20	--	--	-65
ASEAN	8	23	188	8	13	63	-	-	-	-	-	///
China ⁽¹⁾	24	44	83	36	67	86	--	1	///	--	--	247
Corea Republicana	9	9	-	2	4	100	2	1	-50	-	-	-
Japón	19	27	42	4	4	-	3	4	33	-	-	-
India	1	3	200	2	4	100	-	-	-	-	-	-
Medio Oriente	1	1	-	--	--	120	-	-	-	-	-	-
Resto	28	36	29	9	16	78	1	1	-	13	11	-15

⁽¹⁾ Incluye Hong Kong y Macao.

Cuadro 13.2. Importaciones en millones de dólares y variación porcentual por uso económico según zonas económicas y países seleccionados. Nueve meses

Zonas económicas y países seleccionados	Uso económico											
	Total			Bienes de capital			Bienes intermedios			Combustibles y lubricantes		
	2004*	2005 ^e	Var.	2004*	2005 ^e	Var.	2004*	2005 ^e	Var.	2004*	2005 ^e	Var.
	Mill. de dls.		%	Mill.de dls.		%	Mill.de dls.		%	Mill.de dls.		%
Total	16.171	20.987	30	3.711	4.943	33	6.295	7.771	23	782	1.221	56
Mercosur	5.964	8.053	35	1.227	1.813	48	2.471	3.211	30	204	336	65
Chile	288	411	43	8	24	200	201	255	27	16	44	175
Resto de ALADI	222	333	50	1	2	100	74	75	1	88	188	114
NAFTA	3.120	3.659	17	1.123	1.182	5	1.224	1.466	20	41	144	251
UE	3.043	3.650	20	688	826	20	1.176	1.357	15	57	102	79
ASEAN	324	574	77	77	137	78	111	156	41	--	--	///
China ⁽¹⁾	937	1.555	66	252	455	81	290	424	46	--	27	///
Corea Rep.	214	301	41	70	116	66	82	104	27	--	--	-39
Japón	446	575	29	116	198	71	90	107	19	1	1	-
India	116	186	60	4	6	50	92	122	33	--	9	///
Medio Oriente	54	56	4	12	17	42	21	25	19	7	--	-100
Resto	1.444	1.635	13	131	166	27	463	470	2	368	369	--

Cuadro 13.2. (conclusión)

Zonas económicas y países seleccionados	Uso económico											
	Piezas y accesorios para bienes de capital			Bienes de consumo			Vehículos automotores de pasajeros			Resto		
	2004*	2005 ^e	Var.	2004*	2005 ^e	Var.	2004*	2005 ^e	Var.	2004*	2005 ^e	Var.
	Mill.de dls.		%	Mill.de dls.		%	Mill.de dls.		%	Mill.de dls.		%
Total	2.611	3.545	36	1.764	2.249	27	895	1.157	29	114	102	-11
Mercosur	703	976	39	635	758	19	722	957	33	1	1	-
Chile	18	24	33	45	63	40	-	-	-	--	-	-100
Resto de ALADI	5	5	-	54	64	19	--	--	-47	-	-	-
NAFTA	454	521	15	234	283	21	43	58	35	1	5	400
UE	685	862	26	349	415	19	87	86	-1	1	1	-
ASEAN	73	190	160	62	91	47	-	--	///	-	-	-
China ⁽¹⁾	154	266	73	240	381	59	--	1	///	--	--	///
Corea Republicana	41	54	32	14	18	29	7	8	14	--	--	-9
Japón	189	212	12	27	35	30	23	22	-4	-	-	-
India	9	28	211	12	21	75	-	-	-	-	-	-
Medio Oriente	9	9	-	5	5	-	-	-	-	--	--	-86
Resto	272	397	46	85	115	35	14	24	70	110	94	-15

⁽¹⁾ Incluye Hong Kong y Macao.

Cuadro 14. Exportaciones a Brasil en millones de dólares y variación porcentual, según principales rubros. Setiembre y nueve meses

Rubros	Exportaciones a Brasil					
	Setiembre			Nueve meses		
	2004*	2005 ^e	Variación %	2004*	2005 ^e	Variación %
	Mill. de dls.			Mill. de dls.		
Total	510	529	4	4.054	4.560	12
Productos primarios	56	76	36	768	722	-6
Animales vivos	--	--	-53	--	--	1
Pescados y mariscos sin elaborar	--	--	46	4	5	25
Miel	-	-	-	--	-	-100
Hortalizas y legumbres sin elaborar	5	5	-	67	93	39
Frutas frescas	3	6	100	37	55	49
Cereales	45	46	2	613	517	-16
Semillas y frutos oleaginosos	--	--	147	2	3	50
Tabaco sin elaborar	--	--	151	3	3	-
Lanas sucias	-	-	-	--	-	-100
Fibra de algodón	--	-	-100	2	2	-
Mineral de cobre y sus concentrados	-	18	///	26	32	23
Resto de productos primarios	2	2	-	13	13	-
Manufacturas de origen agropecuario (MOA)	54	53	-2	443	470	6
Carnes y sus preparados	3	3	-	19	24	26
Pescados y mariscos elaborados	3	2	-33	35	42	20
Productos lácteos	5	5	-	36	50	39
Otros productos de origen animal	--	--	30	1	2	100
Frutas secas o procesadas	3	4	33	16	16	-
Café, té, yerba mate y especias	--	--	-7	1	1	-
Productos de molinería	8	3	-63	46	46	-
Grasas y aceites	2	2	-	29	19	-34
Azúcar y artículos de confitería	--	--	43	3	2	-33
Preparados de hortalizas, legumbres y frutas	9	10	11	68	76	12
Bebidas, líquidos alcohólicos y vinagre	2	2	-	16	17	6
Residuos y desperdicios de la industria alimenticia	1	1	-	6	5	-17
Extractos, curtientes y tintóreos	--	--	27	1	1	-
Pieles y cueros	4	2	-50	39	25	-36
Lanas elaboradas	--	--	///	1	1	-
Resto de MOA	15	18	20	127	143	13
Manufacturas de origen industrial (MOI)	245	302	23	2.029	2.690	33
Productos químicos y conexos	54	63	17	429	525	22
Materias plásticas y sus manufacturas	48	41	-15	354	471	33
Caucho y sus manufacturas	8	14	75	63	102	62
Manufacturas de cuero, marroquinería	--	--	-27	1	1	-
Papel, cartón, impresos y publicaciones	7	10	43	67	74	10
Textiles y confecciones	11	11	-	90	102	13
Calzado y sus partes componentes	--	--	17	--	1	62
Manufacturas de piedra, yeso, vidrio	1	1	-	8	8	-
Piedras, metales preciosos, monedas	--	--	///	--	--	53
Metales comunes y sus manufacturas	14	15	7	115	159	38
Máquinas y aparatos, material eléctrico	34	38	12	277	332	20
Material de transporte terrestre	64	104	63	582	877	51
Vehíc.de navegación-aérea, marítima y fluvial	--	-	-100	1	1	-
Resto de MOI	3	5	67	40	39	-3
Combustibles y energía	155	98	-37	813	677	-17
Petróleo crudo	32	-	-100	88	69	-22
Carburantes	69	69	-	435	443	2
Grasas y aceites lubricantes	2	2	-	24	20	-17
Gas de petróleo y otros hidrocarburos	51	27	-47	257	125	-51
Energía eléctrica	-	--	///	-	17	///
Resto de combustibles	--	--	-7	10	3	-70

Cuadro 15. Valores unitarios trimestrales, de productos seleccionados exportados, en dólares por tonelada. III trimestre 2003 - III trimestre 2005

Productos seleccionados	Trimestres								
	III/03	IV/03	I/04	II/04	III/04	IV/04	I/05	II/05	III/05
Trigo excluido duro, morcajo, n.e.p.	160	159	154	155	133	118	113	130	139
Maíz en grano	104	106	113	119	108	93	85	89	99
Porotos de soja excluido para siembra	216	256	303	276	252	226	215	224	239
Aceite de soja en bruto, incluso desgomado	480	518	597	574	503	480	463	469	453
Aceite de girasol en bruto	517	542	611	592	548	612	592	603	609
Carne bovina deshuesada, fresca o refrigerada	4.387	5.499	5.494	5.781	4.721	4.118	4.144	5.306	4.343
Carne bovina deshuesada, congelada	1.414	1.626	1.751	1.668	1.755	1.763	1.778	1.883	2.026
Preparaciones bovinas	1.944	2.046	1.991	2.310	2.277	2.184	2.037	2.335	2.453
Azúcar de caña en bruto, sin aromatizar ni colorear	389	369	348	387	338	239	391	417	242
Harina y "pellets" de la extracción de aceite de soja	171	200	227	236	180	155	165	183	196
Aceites crudos de petróleo	183	188	210	232	260	278	271	284	386
Naftas para petroquímica	248	274	307	345	389	391	418	413	502
Gasolinas excluido de aviación	293	281	332	396	400	379	429	457	691
Gas natural en estado gaseoso	93	89	88	88	98	86	106	111	120

NOTA METODOLÓGICA

- El valor de las exportaciones de setiembre de 2005 debe considerarse como una estimación preliminar en razón de haberse efectuado con el 4,4% de documentación en trámite, que en muchos casos corresponde a operaciones que aún no han sido confirmadas a la Dirección General de Aduanas por los operadores, ya que éstas están pendientes dentro del plazo permitido por la legislación.
- Ajuste estacional y tendencia ciclo: a partir de la publicación de las cifras del comercio exterior correspondientes a abril de 2004, se realiza el ajuste estacional de las series de exportaciones e importaciones por el método directo, utilizando el programa X12-ARIMA desarrollado por el "Bureau of the Census de Estados Unidos". También se elabora la estimación de la Tendencia-Ciclo de dichas series, que surge de eliminar de la serie original, además de las fluctuaciones estacionales, las alteraciones de carácter no estacional (huelgas, efectos climáticos inesperados, etc.). Al eliminar estos factores, el indicador refleja la tendencia, lo que supone poder estimar sin interferencias la evolución histórica. El informe de prensa con fecha 30 de junio de 2004, presenta un ANEXO donde se brinda una descripción metodológica del método de desestacionalización y estimación de la tendencia-ciclo.

En el presente comunicado se modificaron las cifras correspondientes al período enero-junio de 2005 para las series de exportaciones e importaciones, y las opciones del programa de desestacionalización que se utilizarán durante los próximos meses. Características del ajuste estacional: **Exportaciones** Extensión con un año de pronóstico mediante el modelo log $(0,1,1)(0,1,1)_{12}$; ajuste por días de actividad (efecto trading days); filtro de Henderson de 13 términos para estimar la componente de tendencia; promedios móviles para estimar la componente estacional 3x5. **Importaciones** ajuste por días de actividad (efecto trading days); ajuste de efecto pascuas con un día de impacto gradual; filtro de Henderson de 9 términos para estimar la componente de tendencia; promedios móviles para estimar la componente estacional 3x5; ajuste de variación por outliers.

- Cifras estimadas. En ocasión de la publicación de la Información de Prensa del Intercambio Comercial Argentino suelen practicarse modificaciones en las cifras de los meses anteriores, especialmente en los valores de exportación. Estas modificaciones, habitualmente de poca magnitud, obedecen a múltiples razones. Si bien el valor informado se construye fundamentalmente sobre la base de operaciones realizadas y perfeccionadas desde el punto de vista documental, existe un porcentaje de operaciones no mayor al 10%- cuyo valor debe ser estimado ya que se encuentra pendiente, al momento de brindar la información, aun cuando están dentro del plazo permitido por la legislación. Asimismo hay operaciones que han sido oficializadas por un valor, se efectivizan por un valor inferior, y se demora la carga del post embarque (documento en donde se consigna el valor definitivo) razón por la cual también deben ser estimadas. Finalmente, la aplicación de regímenes tales como el de precios revisables (petróleo), con ajuste de precios en función a la calidad (concentrado de minerales) así como las operaciones en consignación, permiten a los exportadores modificar los valores declarados en el momento de la exportación en plazos que van de los 60 a los 180 días del embarque.

- En virtud de la resolución 281/98 los exportadores de minerales tienen opción de modificar el valor de sus transacciones dentro de los 6 meses de la fecha de embarque, en virtud de variaciones en la cantidad y en la ley del mineral constatadas a su arribo a destino. El INDEC ha comenzado a estimar dicha variación en el cálculo de la exportación mensual a los efectos de evitar los ajustes bruscos que suelen perturbar a los usuarios de las cifras de comercio exterior. A tal efecto, para la estimación de las exportaciones totales del mes de septiembre se ha procedido a

ajustar la cifra de exportación de minerales aplicando la misma variación porcentual registrada en las operaciones cumplidas en el período junio/noviembre de 2004. Similar tratamiento han recibido las operaciones de minerales de diciembre de 2004 a septiembre de 2005.

- Por lo general no se realizan modificaciones en las cifras de importación salvo las practicadas a fin de cada año por la recuperación por parte de los importadores de mercaderías que fueran enviadas previamente a rezago y registradas como tal.
- A los efectos de facilitar la tarea de los usuarios de las cifras de comercio exterior, el INDEC ha decidido practicar los ajustes mencionados en ocasión de la publicación de los datos correspondientes al mes de septiembre para los primeros seis meses del año y a los del mes de abril para el total anual.
- A partir del mes de enero de 2004 se han incluido las exportaciones e importaciones bajo el régimen de courier.
- Las variaciones porcentuales de precios y cantidades de las exportaciones e importaciones del período analizado se construyeron sobre la base de un índice de precios mensual del tipo Paasche con base 1997=100. Estas variaciones pueden diferir de las publicadas en “Índices de Precios y Cantidades de Comercio Exterior, base 1993=100” ya que responden a diferentes períodos base y frecuencias de cálculo.
 - Los índices de precios del tipo Paasche se construyen considerando las cantidades del período de cálculo, razón por la cual son sensibles a los cambios en la composición del comercio exterior.

Zonas Económicas:

Mercosur (Mercado Común del Sur): incluye Argentina, Brasil, Paraguay y Uruguay (incluye zonas francas de Brasil y Uruguay).

Chile: incluye zonas francas Iquique, Punta Arenas.

Resto de ALADI (Asociación Latinoamericana de Integración): incluye Colombia, Ecuador, Cuba, Perú, Venezuela y Bolivia (incluye zona franca)

NAFTA (Tratado de Libre Comercio de América del Norte): incluye Estados Unidos, Canadá y México.

UE (Unión Europea): Incluye Austria, Bélgica, Dinamarca, España (incluye Islas Canarias), Finlandia, Francia (incluye Mónaco), Grecia, Irlanda, Italia (incluye San Marino), Luxemburgo, Países Bajos, Portugal, Reino Unido, República Federal de Alemania y Suecia. Se incorporan a partir del 1 de mayo de 2004 los siguientes países: Chipre, Eslovaquia, Eslovenia, Estonia, Hungría, Letonia, Lituania, Malta, Polonia y República Checa.

ASEAN (Asociación de las Naciones del Sudeste Asiático): incluye Brunei, Camboya, Filipinas, Indonesia, Laos, Malasia, Myanmar, Singapur, Tailandia, Vietnam.

Medio Oriente: incluye Arabia Saudita, Bahrein, Emiratos Arabes Unidos, Irán, Iraq, Israel, Jordania, Kuwait, Líbano, Omán, Qatar, República de Yemen, Siria y Territorio Autónomo Palestino.

El 22 de noviembre de 2005 se difundirá información más desagregada en la publicación INDEC INFORMA.