

## INFORMACIÓN DE PRENSA

Buenos Aires, 23 de octubre de 2006

### INTERCAMBIO COMERCIAL ARGENTINO

#### Datos provisorios del año 2005 y cifras estimadas Enero-Septiembre 2006

#### 1. PRESENTACIÓN DE LOS PRINCIPALES RESULTADOS

El valor de las exportaciones del mes de septiembre alcanzó los 4.065 millones de dólares, aumentando el 17% con respecto al mismo mes del año anterior. Este crecimiento fue producto de un incremento conjunto de cantidades y precios (11% y 6% respectivamente); y se explicó por las mayores ventas de Material de transporte terrestre, Grasas y aceites vegetales y por el incremento de todos los productos del rubro Manufacturas de origen industrial. Por su parte las importaciones crecieron el 28% respecto a septiembre de 2005, alcanzando un valor de 3.170 millones de dólares. Este avance se explicó por una evolución de las cantidades importadas (22%) y de precios (5%). Las mayores compras de Bienes intermedios y de Bienes de capital explicaron el 65% de dicho incremento. En consecuencia se produjo un superávit comercial de 895 millones de dólares en el mes bajo estudio. El aumento de las exportaciones en los nueve meses fue del 14% alcanzando los 33.999 millones de dólares, en tanto que las importaciones totalizaron 24.913 millones de dólares, registrando un incremento del 19% respecto al mismo período del año anterior. De esta forma se obtuvo en los nueve meses un superávit comercial de 9.086 millones de dólares.

**Cuadro 1.** Intercambio comercial argentino en millones de dólares y variaciones porcentuales  
Año 2005 y nueve meses 2006

Período	Exportación				Importación				Saldo	
			Var.%	Var.%			Var.%	Var.%		
	2005*	2006 <sup>e</sup>	(a)	(b)	2005*	2006*	(a)	(b)	2005*	2006*
	Mill. de dls.				Mill. de dls.				Mill. de dls.	
<b>Total</b>	<b>40.106</b>	<b>///</b>	<b>///</b>	<b>///</b>	<b>28.689</b>	<b>///</b>	<b>///</b>	<b>///</b>	<b>11.418</b>	<b>///</b>
<b>Nueve meses</b>	<b>29.943</b>	<b>33.999</b>		<b>14</b>	<b>20.989</b>	<b>24.913</b>		<b>19</b>	<b>8.954</b>	<b>9.086</b>
Enero	2.773	3.161	14	14	1.901	2.323	22	22	872	838
Febrero	2.592	3.069	18	16	1.867	2.326	25	23	725	742
Marzo	3.050	3.624	19	17	2.198	2.724	24	24	852	899
Abril	3.542	3.922	11	15	2.380	2.547	7	19	1.162	1.375
Mayo	3.684	4.227	15	15	2.476	2.825	14	18	1.208	1.401
Junio	3.420	3.836	12	15	2.724	2.860	5	15	697	976
Julio	3.596	3.805	6	13	2.349	2.854	21	16	1.247	951
Agosto	3.820	4.291	12	13	2.626	3.283	25	17	1.194	1.008
Septiembre	3.466	4.065	17	14	2.468	3.170	28	19	998	895
Octubre	3.377				2.503				874	
Noviembre	3.251				2.701				549	
Diciembre	3.536				2.496				1.040	

(a) Variación porcentual con respecto a igual período del año anterior.

(b) Variación porcentual acumulada con respecto a igual período del año anterior.

Nota: Los totales por suma pueden no coincidir por redondeo en las cifras parciales.

#### Signos convencionales:

\* Dato provisorio

<sup>e</sup> Dato estimado por extrapolación, proyección o imputación

. Dato no registrado

- Dato igual a cero

-- Dato ínfimo, menos de la mitad del último dígito mostrado

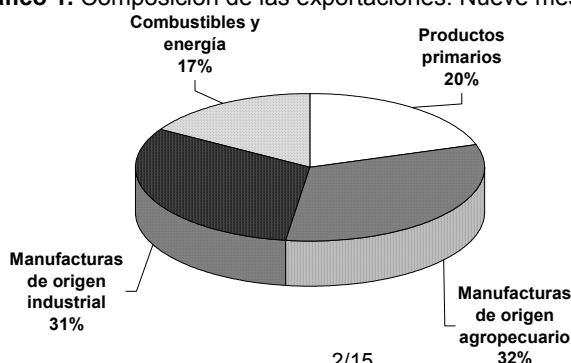
/// Dato que no corresponde presentar debido a la naturaleza de las cosas o del cálculo

Las fechas de difusión de los próximos informes de prensa se encuentran disponibles en Internet: <http://www.indec.mecon.gov.ar/servicio/calenet.htm>.

## 2. EXPORTACIONES

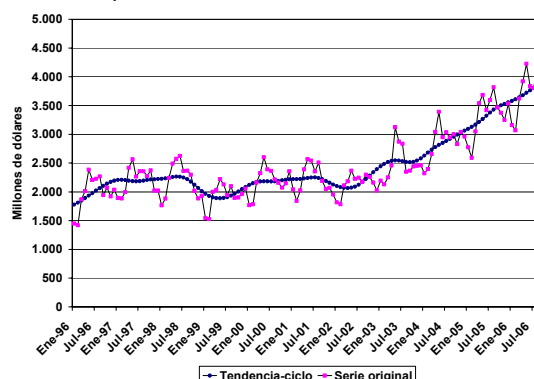
- **Composición por Grandes rubros en septiembre.** El incremento de las exportaciones durante el mes de septiembre estuvo impulsado por un aumento de todos los rubros, a excepción de Combustibles y energía. Las Manufacturas de origen industrial presentaron el aumento más significativo, le siguieron las Manufacturas de origen agropecuario y por último los Productos primarios. El incremento en valor de las exportaciones de estos tres rubros se dio a consecuencia de un aumento conjunto de las cantidades vendidas (20%, 9% y 9% respectivamente) y los precios (13%, 10% y 5% respectivamente). Por su parte la disminución en valor del rubro Combustibles y energía correspondió a una baja en las cantidades vendidas (-13%). (véase cuadro 6, pág. 7).
- **Principales productos exportados en septiembre.** Los principales rubros que explicaron durante el mes el incremento de las exportaciones en valor absoluto fueron, en primer lugar, Material de transporte terrestre impulsado por las compras de Brasil y México (vehículos para transporte de personas y mercaderías) y de Venezuela (camiones para usos especiales). Le siguió el incremento de las exportaciones de Grasas y aceites vegetales, debido a la mayor demanda durante septiembre de aceite de soja por parte de India, Bangladesh, Marruecos y Países Bajos, y de aceite de girasol de Países Bajos, Sudáfrica y Australia. El aumento de las cantidades vendidas fue acompañado por mayores precios de los productos del rubro. Las ventas al exterior de Pescados y mariscos sin elaborar volvieron a crecer, en particular por las mayores cantidades vendidas de camarones y langostinos enteros y congelados a España, Japón e Italia. Dentro del crecimiento del rubro Productos químicos y conexos se destacaron los envíos de etilbenceno y catalizadores en colmena cerámica a Brasil y p-xileno y aceites esenciales de limón a Estados Unidos. Las exportaciones del rubro Vehículos de navegación aérea, marítima y fluvial se incrementaron por la venta de un barco para el transporte de mercancías a Estados Unidos. A su vez, sobresalieron las crecientes ventas de carnes bovina, deshuesada y congelada cuyo destino principal fue Rusia. Por último, las exportaciones del rubro Máquinas y aparatos, material eléctrico registraron un fuerte incremento por las compras de maquinaria agrícola (cosechadoras, sembradoras y abonadoras) y ascensores y montacargas por parte de Venezuela, motores de émbolo para vehículos automóviles de Turquía, Italia y Brasil y secadoras para productos agrícolas de Francia. Por su parte, en este mes se registró una disminución en las ventas de los rubros Carburantes, Semillas y frutos oleaginosos y Residuos y desperdicios de la industria alimenticia. Los principales productos exportados en términos de valor absoluto fueron las harinas y pellets de soja, los vehículos automóviles terrestres, aceite de soja, Petróleo crudo, carnes bovinas, porotos de soja, gas de petróleo, tubos y caños de fundición, hierro o acero, Materias plásticas y sus manufacturas y Mineral de cobre y sus concentrados. (véase cuadro 7, pág. 8).
- **Composición por Grandes rubros en los nueve meses.** Todos los rubros de exportación se incrementaron con respecto al año anterior. Las exportaciones de Manufacturas de origen industrial y las Manufacturas de origen agropecuario crecieron en valor impulsadas por un aumento conjunto de precios y cantidades vendidas. Por su parte, el crecimiento de las exportaciones de Combustibles y energía y Productos primarios se explicó por un aumento de sus precios (29% y 6% respectivamente) mientras las cantidades vendidas disminuyeron (-17% y -1%). (véase cuadro 4, pág. 6).
- **Principales productos exportados en los nueve meses.** Los productos que registraron un mayor incremento en valor absoluto fueron, en primer lugar, el Mineral de cobre y sus concentrados, que tuvo como principales destinos Alemania, Corea Republicana, España e India. El aumento en las cantidades exportadas de este rubro fue acompañado por una suba de los precios internacionales. Se destacaron también las exportaciones de Material de transporte terrestre que tuvo como destino principal a Brasil (vehículos para transporte de personas y mercancías), le siguieron Venezuela (partes y accesorios, camiones para usos especiales, vehículos para transportes de personas y tractores) y Chile (vehículos para transporte de personas y mercancías). Se destacaron también las ventas de vehículos para transporte de mercancías hacia México. Le siguió en importancia el crecimiento de las exportaciones de Residuos y desperdicios de la industria alimenticia, por las mayores cantidades vendidas de harinas y pellets de soja principalmente con destino a los países de la Unión Europea, Corea Republicana y Colombia. También se acentuaron en valor las exportaciones de Carburantes, por un aumento de los precios y las cantidades vendidas, en especial naftas a Brasil, fuel-oil hacia Estados Unidos, España y Puerto Rico. Las exportaciones de Grasas y aceites vegetales crecieron debido a la fuerte demanda de aceite de soja (India, Marruecos, Argelia, Turquía y Sudáfrica). Otro rubro que incrementó sus ventas fue el de Pescados y mariscos sin elaborar, en especial camarones y langostinos congelados hacia España, Italia y Japón y veneras, volandeiras y moluscos hacia Francia. También se destacaron las ventas de Piedras, metales preciosos y sus manufacturas, en especial oro para uso no monetario hacia Suiza. Por su parte, cabe resaltar el menor valor de las exportaciones de Semillas y frutos oleaginosos, de Petróleo crudo y de Cereales. Por último, los principales productos exportados en términos de valor absoluto fueron las harinas y pellets de soja, vehículos automóviles terrestres, aceite de soja, Petróleo crudo, porotos de soja, Mineral de cobre y sus concentrados, gas de petróleo, trigo y gasolinas. (véase cuadro 5, pág. 7 y cuadro 7, pág. 8).
- **Estructura de las exportaciones en los nueve meses.** Las Manufacturas de origen agropecuario y de origen industrial son los rubros de mayor participación en el total de las exportaciones argentinas.

**Gráfico 1.** Composición de las exportaciones. Nueve meses 2006



- **Exportaciones desestacionalizadas y tendencia-ciclo.** En términos desestacionalizados se observó en el mes de septiembre un aumento de las exportaciones respecto al mes anterior de 1,8%. La tendencia-ciclo<sup>1</sup> por su parte, se incrementó el 1,1% con respecto al mes anterior. (véase cuadros 2 y 3, pág. 6 y gráfico 2).

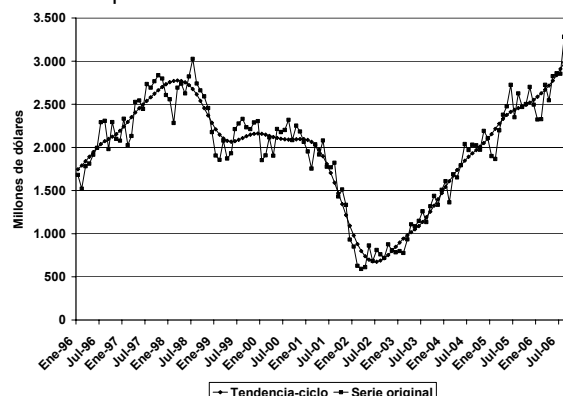
**Gráfico 2.** Tendencia-ciclo de las exportaciones en millones de dólares. Enero 1996-Septiembre 2006



### 3. IMPORTACIONES

- **Importaciones por Uso económico en septiembre.** Las importaciones crecieron en todos los Usos económicos respecto al mismo mes del año anterior, por las mayores cantidades importadas, en un entorno de precios levemente crecientes. El mayor valor de las importaciones se explicó, en primer lugar, por el principal uso de importación, Bienes intermedios. Dentro de este agrupamiento sobresalieron las compras de insumos para la industria metalúrgica (fundición en bruto sin alear), la agroindustria (abonos minerales y herbicidas) y la industria del plástico (ácido tereftálico). Le siguió el aumento de las importaciones de Bienes de capital impulsadas por las compras de aviones -ingresados temporalmente por más de 365 días-, rectificadores electrolíticos para la industria del aluminio, intercambiadores de calor para la industria química, máquinas para etiquetar botellas y procesadores de alta capacidad para la industria de las telecomunicaciones. Las importaciones de Piezas y accesorios para bienes de capital crecieron por la sostenida demanda del sector automotriz (partes de carrocerías, cajas de cambio, motores de émbolo y chasis para colectivo) y las compras de partes de celulares. Otro rubro que registró un fuerte incremento de las importaciones en septiembre fue el de Combustibles y lubricantes, por las mayores compras de gasóleo, fuel-oil y aceites lubricantes en un marco de elevados precios. Por último, las importaciones del rubro Bienes de consumo crecieron en especial por las compras de motocicletas. En términos de valor absoluto, los productos relacionados con el complejo automotriz, productos vinculados al complejo energético -fuel-oil, gas-oil y energía eléctrica-, aparatos de telefonía celular, aviones ingresados temporariamente -por un plazo mayor a 365 días-, insumos y bienes de capital para la industria agrícola (productos químicos, abonos y tractores) e insumos para la industria metalúrgica, fueron los más significativos en el mes de septiembre de 2006 (véase cuadro 10, pág. 9).

**Gráfico 3.** Tendencia-ciclo de las importaciones en millones de dólares. Enero 1996-Septiembre 2006



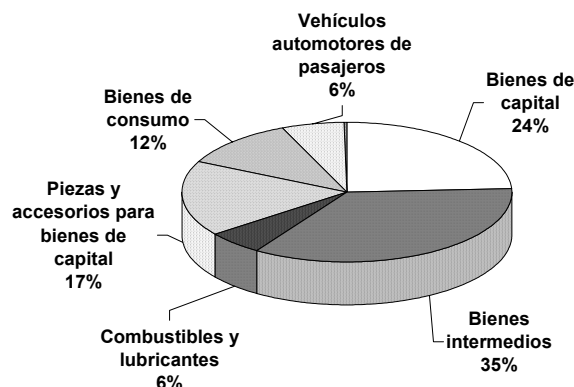
- **Importaciones por Uso económico en los nueve meses.** Las importaciones de todos los Usos económicos crecieron en 2006 con respecto a igual período del año anterior. El rubro de mayor crecimiento absoluto fue Bienes de Capital, sobresalieron las compras de celulares, aviones -ingresados temporalmente por más de 365 días-, camiones, computadoras, topadoras frontales, bombas de aire y grupos electrógenos. Las importaciones de Bienes intermedios -principal uso económico de importación- aumentaron el 12%, destacándose las compras de mineral de hierro, óxido de aluminio, alambre y cátodos de cobre para la industria metalúrgica, abonos minerales para la agroindustria, entre otros insumos industriales. Las importaciones de Piezas y accesorios de bienes de capital se incrementaron, principalmente las provenientes de Brasil, por las compras de partes y accesorios de carrocerías, motores de émbolo y sus partes, chasis, frenos y servofrenos y tubos catódicos para televisores. Le siguieron las importaciones de Bienes de consumo que crecieron el 27% y estuvieron compuestas, entre otros productos, por motocicletas, televisores y medicamentos. Las importaciones de Vehículos automotores de pasajeros, que tuvo como principal origen Brasil, fue el rubro que más se incrementó (29%). Por su parte, las importaciones de Combustibles y lubricantes aumentaron en valor el 14% debido a los mayores precios registrados, dado que las cantidades importadas disminuyeron en el período. En términos de valor absoluto, los productos que más se importaron en los nueve meses fueron los relacionados con el complejo automotriz, productos vinculados al complejo energético (fuel-oil, energía eléctrica y gas natural en estado gaseoso), aparatos de

<sup>1</sup> Véase la nota metodológica en página 14.  
I.5.822

telefonía celular, aviones -ingresados temporalmente por más de 365 días-, insumos y bienes de capital para la industria agrícola (cosechadoras, trilladoras, tractores, abonos y fertilizantes) e insumos de la industria metalúrgica. (véase cuadro 10, pág. 9).

- **Estructura de las importaciones en los nueve meses.** Los productos que se importaron en calidad de Bienes intermedios representaron el 35% de las importaciones argentinas, en tanto Bienes de capital fue el rubro que le siguió en importancia con el 24%.

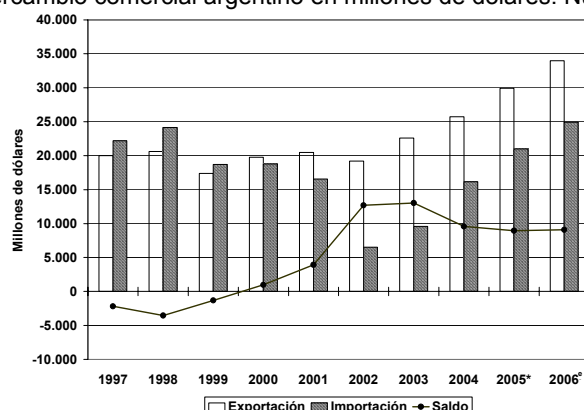
**Gráfico 4.** Composición de las importaciones. Nueve meses 2006



- **Importaciones desestacionalizadas y tendencia-ciclo.** El valor desestacionalizado del mes de septiembre mostró un aumento del 3,4% respecto al mes anterior. Por su parte, la tendencia-ciclo registró este mes una variación porcentual positiva del 2,1% respecto al mes anterior. (véase cuadros 8 y 9, pág. 9 y gráfico 3).

#### 4. INTERCAMBIO COMERCIAL SEGÚN ZONAS ECONÓMICAS

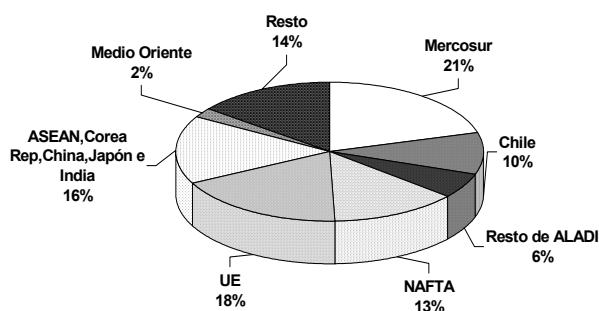
**Gráfico 5.** Intercambio comercial argentino en millones de dólares. Nueve meses 1997-2006



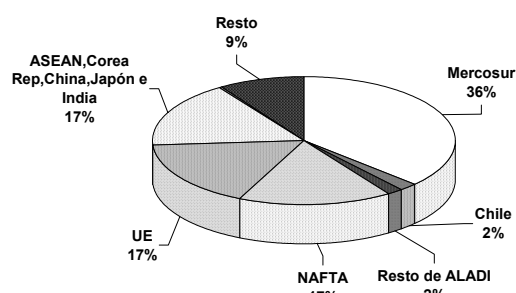
- **MERCOSUR.** Las exportaciones en septiembre hacia este bloque, principal socio comercial -mayores exportaciones e importaciones- crecieron en todos los rubros, destacándose las ventas de Manufacturas de origen industrial, particularmente el Material de transporte terrestre y Productos químicos y conexos con destino principal a Brasil. El incremento de estos dos rubros explica en conjunto el 60% del aumento de las exportaciones hacia este bloque. Las importaciones de todos los usos económicos provenientes del Mercosur se incrementaron, destacándose los Bienes intermedios (alúmina calcinada, fundición en bruto sin alear, hematites y benceno), las Piezas y accesorios para bienes de capital y los Bienes de Capital. El intercambio con este bloque en el mes de septiembre arrojó un saldo comercial negativo de 260 millones de dólares.
- Durante los nueve meses, las importaciones desde el Mercosur crecieron 15%, principalmente Piezas y accesorios para bienes de capital, Bienes intermedios y Bienes de capital. Mientras las exportaciones aumentaron el 27%, mencionando por orden de importancia las ventas de Manufacturas de origen industrial (Material de transporte terrestre y Productos químicos y conexos a Brasil, y aviones y otras aeronaves -excluidas a turbohélice- a Uruguay), Combustibles y energía (nafta para petroquímica, fuel-oil y butanos licuados hacia Brasil y energía eléctrica a Uruguay), Productos primarios (trigo, Mineral de cobre y sus concentrados y frutas frescas hacia Brasil) y las Manufacturas de origen agropecuario (Pescados y mariscos elaborados hacia Brasil). En los nueve meses del año, el déficit comercial con este bloque fue de 2.218 millones de dólares.
- **UNION EUROPEA.** En septiembre el intercambio comercial con el segundo bloque en importancia, arrojó un saldo comercial de 164 millones de dólares. Las exportaciones hacia este bloque crecieron impulsadas particularmente por los Productos primarios (Pescados y mariscos sin elaborar hacia España e Italia y Mineral de cobre hacia España y Alemania) y por las Manufacturas de origen agropecuario (harinas y pellets de soja a Reino Unido y Francia y aceites de soja y girasol a Países Bajos). Las importaciones aumentaron principalmente por las mayores compras de Bienes de capital (aviones de Francia, -por un plazo mayor a 365 días-, intercambiador de calor de Italia y procesadores de gran capacidad de Suecia) y de Combustibles y lubricantes (gasóleo de Países Bajos y querosene de aviación de Francia e Italia).

- En los nueve meses el comercio con este bloque arrojó un saldo de u\$s 1.883 millones. Las exportaciones aumentaron el 20% lideradas por las mayores compras de Mineral de cobre y sus concentrados de Alemania y España, de Residuos y desperdicios de la industria alimenticia de Reino Unido, Francia, Polonia, Italia, España y Países Bajos, de Grasas y aceites vegetales (aceite de soja) de Países Bajos e Italia y de Camarones y langostinos de España e Italia. Las importaciones provenientes de este origen aumentaron el 16%, impulsadas principalmente por Bienes de capital y Bienes intermedios.
- ASEAN, Corea Republicana, China, Japón e India.** El intercambio con el bloque -tercero en importancia- durante el mes de septiembre registró un saldo comercial de u\$s 16 millones. Las importaciones desde este origen aumentaron principalmente por las compras de Piezas y accesorios para bienes de capital (partes de turbinas de gas y electrodos de los utilizados en hornos, partes de impresoras a Japón), Bienes de Consumo (motocicletas a China, amplificadores con sintonizadores a Malasia y medicamentos a Japón) y Bienes intermedios (ferromolbideno y Politereftalato de etileno en formas primarias a China). Mientras las exportaciones hacia esta zona disminuyeron por las menores exportaciones de porotos y aceite de soja a China.
- Para los nueve meses, el intercambio comercial con este bloque registró un saldo positivo de u\$s 1.272 millones. Las exportaciones se vieron impulsadas por las ventas de Combustibles y energía, en especial Petróleo crudo a China y por las Manufacturas de origen agropecuario, donde se destacaron las ventas de aceite de soja a India y Malasia y harinas y pellets de soja a Corea Republicana, Indonesia y China. Las importaciones desde este origen aumentaron en todos los usos económicos.
- NAFTA.** Las importaciones de septiembre desde este origen aumentaron con respecto a igual mes del año anterior, en especial Bienes de capital (aviones -ingresados temporalmente por más de 365 días- y volquetes automotores para la industria minera de Estados Unidos) y Bienes intermedios (insumos para la agroindustria de Estados Unidos y Canadá). Por su parte las exportaciones aumentaron por las mayores ventas de Manufacturas de origen industrial (barco para el transporte de mercancías a Estados Unidos) de Productos primarios (Mineral de cobre con destino a Canadá) y de Manufacturas de origen agropecuario (aceite de maní con destino a Estados Unidos). De este modo se registró un déficit comercial de u\$s 17 millones.
- En los nueve meses, el intercambio comercial con el bloque arrojó un saldo de u\$s 363 millones. Las exportaciones crecieron el 4%, impulsadas por el incremento de las ventas de las Manufacturas de origen industrial, destacándose los vehículos para transporte de mercancías a México, productos químicos orgánicos (tolueno, carbonato de litio, caseína y p-xilenos) a Estados Unidos, productos intermedios de otros aceros aleados y oro para uso no monetario a Canadá y tubos sin costura a México y Canadá. Dentro de los Productos primarios sobresalieron las ventas de Mineral de cobre y sus concentrados a Canadá. También aumentaron las Manufacturas de origen agropecuario hacia este destino, impulsadas por las preparaciones alimenticias a base de cereales y leche a México y jugo de manzana y vinos a Estados Unidos y Canadá. Las importaciones crecieron el 13%, debido al incremento de los Bienes de Capital, Vehículos automotores de pasajeros y Bienes de consumo.
- CHILE.** Las exportaciones con destino a Chile disminuyeron en el mes de septiembre el 20%, esto se debió casi exclusivamente a las menores ventas de aceites crudos de petróleo. Sin embargo, debido a las bajas importaciones provenientes de este país, el superávit comercial continuó siendo durante septiembre el mayor de todos los bloques, alcanzando los u\$s 291 millones. (véase cuadro 11, cuadro 12.1 pág. 10 y cuadro 13.1 pág. 11).
- En los nueve meses el intercambio comercial con Chile registró el mayor saldo comercial, alcanzando los u\$s 2.861 millones de dólares. Las exportaciones hacia este país ascendieron a u\$s 3.312 millones, un 2% superior a igual período del año anterior. Los principales rubros de exportación fueron Manufacturas de origen industrial (Plásticos y sus manufacturas, productos planos y laminados de hierro, Material de transporte terrestre y aleaciones de aluminio), Productos primarios (trigo) y Manufacturas de origen agropecuario (azúcar de caña, Grasas y aceites, Productos lácteos, Residuos y desperdicios de la industria alimenticia).
- Por último, los principales destinos en términos de valor absoluto de las exportaciones fueron Brasil, Chile, Estados Unidos, China y España. Los principales países de origen de las importaciones fueron Brasil, Estados Unidos, China, Alemania, México e Italia. (véase cuadro 11 pág. 10, cuadro 12.2 pág. 11 y cuadro 13.2 pág.12).
- Estructura del Intercambio comercial en los nueve meses.** En los gráficos 6 y 7 se puede apreciar la participación de los diferentes socios comerciales en las exportaciones argentinas y la de los principales proveedores para los nueve meses de 2006.

**Gráfico 6. Exportaciones según destino.**  
Nueve meses 2006



**Gráfico 7. Importaciones según origen.**  
Nueve meses 2006



**Cuadro 2.** Exportaciones mensuales en millones de dólares, serie desestacionalizada.  
Enero 1996-Septiembre 2006

Años	Ene	Feb	Mar	Abr	May	Jun	Jul	Ago	Sep	Oct	Nov	Dic
Mill.de dls.												
1996	1.754	1.656	1.907	1.888	1.983	1.966	2.073	2.147	2.001	2.167	2.113	2.155
1997	2.288	2.272	2.007	2.226	2.145	1.993	2.190	2.224	2.296	2.464	2.226	2.101
1998	2.144	2.283	2.235	2.289	2.210	2.312	2.220	2.248	2.318	2.127	2.038	2.007
1999	1.877	1.848	1.982	1.865	1.920	1.882	1.840	1.971	1.895	2.022	2.075	2.131
2000	2.112	2.075	2.170	2.189	2.202	2.124	2.270	2.078	2.184	2.181	2.249	2.506
2001	2.346	2.212	2.083	2.232	2.166	2.307	2.218	2.383	2.244	2.125	2.149	2.078
2002	2.046	2.113	2.225	2.003	1.988	2.062	2.076	2.094	2.324	2.333	2.259	2.128
2003	2.451	2.503	2.389	2.259	2.667	2.685	2.636	2.292	2.366	2.520	2.610	2.563
2004	2.625	2.750	2.767	2.800	2.955	2.775	2.876	2.823	3.000	2.984	3.157	3.064
2005	3.172	3.053	3.150	3.289	3.168	3.255	3.453	3.578	3.428	3.532	3.356	3.674
2006	3.559	3.623	3.726	3.679	3.613	3.679	3.666	3.980	4.052			

**Cuadro 3.** Exportaciones mensuales en millones de dólares, tendencia-ciclo.  
Enero 1996-Septiembre 2006

Años	Ene	Feb	Mar	Abr	May	Jun	Jul	Ago	Sep	Oct	Nov	Dic
Mill.de dls.												
1996	1.777	1.811	1.850	1.891	1.934	1.977	2.020	2.063	2.104	2.141	2.172	2.195
1997	2.208	2.210	2.204	2.194	2.186	2.183	2.187	2.195	2.205	2.214	2.219	2.222
1998	2.227	2.234	2.245	2.257	2.265	2.264	2.250	2.221	2.177	2.124	2.067	2.012
1999	1.964	1.928	1.904	1.891	1.887	1.893	1.909	1.934	1.967	2.005	2.046	2.085
2000	2.120	2.148	2.168	2.180	2.185	2.184	2.182	2.184	2.190	2.199	2.209	2.216
2001	2.220	2.222	2.224	2.231	2.241	2.249	2.251	2.241	2.219	2.190	2.158	2.127
2002	2.101	2.081	2.069	2.065	2.071	2.091	2.124	2.170	2.223	2.281	2.339	2.394
2003	2.443	2.486	2.518	2.539	2.547	2.544	2.533	2.522	2.515	2.521	2.544	2.581
2004	2.630	2.682	2.732	2.776	2.815	2.850	2.884	2.920	2.958	2.995	3.030	3.062
2005	3.094	3.128	3.168	3.214	3.266	3.323	3.379	3.429	3.470	3.502	3.529	3.554
2006	3.580	3.610	3.643	3.681	3.721	3.765	3.811	3.859	3.902			

**Cuadro 4.** Variación porcentual con respecto al año anterior de los valores, precios y cantidades de las exportaciones e importaciones. Nueve meses 2006

Rubros	Variación % respecto a igual período del año 2005		
	Valor	Precio	Cantidad
<b>Exportación</b>	<b>14</b>	<b>7</b>	<b>6</b>
Productos primarios	5	6	-1
Manufacturas de origen agropecuario	14	4	9
Manufacturas de origen industrial	23	8	14
Combustibles y energía	8	29	-17
<b>Importación</b>	<b>19</b>	<b>3</b>	<b>15</b>
Bienes de capital	23	-1	25
Bienes intermedios	12	6	6
Combustibles y lubricantes	14	21	-5
Piezas y accesorios para bienes de capital	20	2	18
Bienes de consumo, incluido vehículos automotores de pasajeros	28	5	22
Bienes de consumo	27	.	.
Vehículos automotores de pasajeros	29	.	.
Resto	-14	.	.

**Cuadro 5.** Diferencias de valor significativas en la exportación de algunos productos seleccionados, en millones de dólares. Nueve meses

Productos seleccionados	Nueve meses		Diferencias absolutas
	2005*	2006 <sup>e</sup>	
	Mill.de dls.		
<b>Total</b>	<b>29.943</b>	<b>33.999</b>	<b>4.056</b>
<b>Subtotal de productos seleccionados</b>	<b>17.093</b>	<b>17.751</b>	<b>658</b>
Vehículos automóviles para el transporte de personas	532	949	417
Aceite de soja, en bruto	1.555	1.952	397
Harina y "pellets" de la extracción de aceite de soja	2.841	3.225	384
Camarones y langostinos	72	313	241
Vehículos automóviles para el transporte de mercancías	744	976	232
Gas de petróleo y demás hidrocarburos gaseosos	859	1.078	219
Tubos y perfiles huecos sin costura de hierro o acero	570	752	182
Naftas	447	620	173
Leche entera en polvo	257	316	59
Miel	97	123	26
Porotos de soja, exc. para siembra	2.144	1.484	-660
Petróleo crudo	1.984	1.719	-265
Maíz, exc. para siembra, en grano	1.056	848	-208
Productos laminados planos de hierro o acero sin alear	352	178	-174
Trigo, exc. duro, exc. para siembra	1.052	951	-101
Carne bovina deshuesada, refrigerada y congelada	815	743	-72
Gasolinas	942	875	-67
Aceite de girasol	540	479	-61
Limonos	152	119	-33
Gasoil	82	51	-31
<b>Resto</b>	<b>12.850</b>	<b>16.248</b>	<b>3.398</b>

**Cuadro 6.** Exportaciones e importaciones en millones de dólares, según Grandes rubros y uso económico y variación porcentual. Septiembre y nueve meses

Rubros	Septiembre			Nueve meses		
	2005*	2006 <sup>e</sup>	Var.%	2005*	2006 <sup>e</sup>	Var.%
	Mill.de dls.			Mill.de dls.		
EXPORTACIÓN						
Total	3.466	4.065	17	29.943	33.999	14
Productos primarios	565	649	15	6.491	6.806	5
Manufacturas de origen agropecuario	1.132	1.359	20	9.618	10.951	14
Manufacturas de origen industrial	1.057	1.432	35	8.630	10.625	23
Combustibles y energía	711	625	-12	5.204	5.617	8
IMPORTACIÓN						
Total	2.468	3.170	28	20.989	24.913	19
Bienes de capital	661	857	30	4.888	6.030	23
Bienes intermedios	823	1.081	31	7.772	8.729	12
Combustibles y lubricantes	110	184	67	1.222	1.392	14
Piezas y accesorios para bienes de capital	433	530	22	3.599	4.313	20
Bienes de consumo	303	356	17	2.249	2.867	27
Vehículos automotores de pasajeros	127	151	19	1.157	1.494	29
Resto	11	10	-9	102	88	-14

**Cuadro 7.** Exportaciones en millones de dólares y variación porcentual, según principales rubros. Septiembre y nueve meses

Rubros	Septiembre			Nueve meses		
	2005*	2006 <sup>e</sup>	Var. %	2005*	2006 <sup>e</sup>	Var. %
	Mill. de dls.			Mill. de dls.		
<b>Total</b>	<b>3.466</b>	<b>4.065</b>	<b>17</b>	<b>29.943</b>	<b>33.999</b>	<b>14</b>
<b>Productos primarios</b>	<b>565</b>	<b>649</b>	<b>15</b>	<b>6.491</b>	<b>6.806</b>	<b>5</b>
Animales vivos	1	--	-48	11	10	-9
Pescados y mariscos sin elaborar	21	90	329	365	659	81
Miel	10	13	30	97	123	27
Hortalizas y legumbres sin elaborar	14	21	50	170	190	12
Frutas frescas	33	34	3	614	597	-3
Cereales	174	186	7	2.248	2.002	-11
Semillas y frutos oleaginosos	200	146	-27	2.267	1.622	-28
Tabaco sin elaborar	21	36	71	176	186	6
Lanas sucias	1	1	-	28	21	-25
Fibra de algodón	2	--	-76	19	1	-95
Mineral de cobre y sus concentrados	81	109	35	435	1.311	201
Resto de productos primarios	6	10	67	61	84	38
<b>Manufacturas de origen agropecuario (MOA)</b>	<b>1.132</b>	<b>1.359</b>	<b>20</b>	<b>9.618</b>	<b>10.951</b>	<b>14</b>
Carnes y sus preparados	140	189	35	1.181	1.116	-6
Pescados y mariscos elaborados	18	29	61	249	302	21
Productos lácteos	54	69	28	422	519	23
Otros productos de origen animal	3	5	67	26	30	15
Frutas secas o procesadas	12	17	42	61	90	48
Café, té, yerba mate y especias	6	7	17	55	61	11
Productos de molinería	7	17	143	67	77	15
Grasas y aceites	230	330	43	2.465	2.831	15
Azúcar y artículos de confitería	34	51	50	136	190	40
Preparados de hortalizas, legumbres y frutas	49	68	39	365	470	29
Bebidas, líquidos alcohólicos y vinagre	33	45	36	247	308	25
Residuos y desperdicios de la industria alimenticia	392	356	-9	3.013	3.452	15
Extractos, curtientes y tintóreos	3	5	67	26	34	31
Pieles y cueros	74	77	4	627	676	8
Lanas elaboradas	8	7	-13	97	107	10
Resto de MOA	68	88	29	580	688	19
<b>Manufacturas de origen industrial (MOI)</b>	<b>1.057</b>	<b>1.432</b>	<b>35</b>	<b>8.630</b>	<b>10.625</b>	<b>23</b>
Productos químicos y conexos	202	267	32	1.659	1.903	15
Materias plásticas y sus manufacturas	96	112	17	872	897	3
Caucho y sus manufacturas	24	28	17	186	232	25
Manufacturas de cuero, marroquinería	10	10	-	79	86	9
Papel, cartón, impresos y publicaciones	44	53	20	369	416	13
Textiles y confecciones	24	27	13	214	222	4
Calzado y sus partes componentes	3	4	33	22	25	14
Manufacturas de piedra, yeso, vidrio	14	15	7	105	124	18
Piedras, metales preciosos, monedas	11	41	273	107	355	232
Metales comunes y sus manufacturas	210	228	9	1.718	1.823	6
Máquinas y aparatos, material eléctrico	116	156	34	953	1.099	15
Material de transporte terrestre	270	391	45	2.025	2.798	38
Vehíc. de navegación-aérea, marítima y fluvial	2	57	///	62	307	395
Resto de MOI	33	43	30	261	337	29
<b>Combustibles y energía</b>	<b>711</b>	<b>625</b>	<b>-12</b>	<b>5.204</b>	<b>5.617</b>	<b>8</b>
Petróleo crudo	253	239	-6	1.984	1.719	-13
Carburantes	321	226	-30	2.083	2.491	20
Grasas y aceites lubricantes	11	15	36	94	132	40
Gas de petróleo y otros hidrocarburos	106	125	18	859	1.078	25
Energía eléctrica	5	9	80	89	115	29
Resto de combustibles	15	10	-33	96	82	-15

**Cuadro 8.** Importaciones mensuales en millones de dólares. Serie desestacionalizada.  
Enero 1996-Septiembre 2006

Años	Ene	Feb	Mar	Abr	May	Jun	Jul	Ago	Sep	Oct	Nov	Dic
Mill.de dls.												
1996	1.751	1.765	1.864	1.857	1.890	2.085	2.115	2.136	1.939	2.119	2.050	2.190
1997	2.431	2.297	2.330	2.479	2.582	2.448	2.530	2.575	2.655	2.648	2.813	2.664
1998	2.744	2.559	2.745	2.781	2.713	2.743	2.807	2.620	2.554	2.466	2.401	2.244
1999	2.176	2.139	2.072	1.915	1.997	2.118	2.124	2.151	2.134	2.153	2.168	2.361
2000	2.119	2.155	2.093	2.068	2.110	2.060	2.121	2.078	2.050	2.129	2.063	2.235
2001	2.088	2.011	2.076	2.032	1.967	1.724	1.656	1.613	1.485	1.348	1.230	1.088
2002	980	882	790	568	741	690	653	629	712	725	764	856
2003	914	1.030	1.035	1.162	1.034	1.088	1.118	1.072	1.247	1.299	1.350	1.502
2004	1.783	1.675	1.663	1.707	1.829	1.918	1.902	1.896	1.953	1.966	2.061	2.094
2005	2.133	2.135	2.264	2.405	2.454	2.602	2.337	2.402	2.383	2.484	2.554	2.536
2006	2.481	2.603	2.696	2.728	2.747	2.745	2.837	3.045	3.148			

**Cuadro 9.** Importaciones mensuales en millones de dólares. Serie de la tendencia-ciclo.  
Enero 1996-Septiembre 2006

Años	Ene	Feb	Mar	Abr	May	Jun	Jul	Ago	Sep	Oct	Nov	Dic
Mill.de dls.												
1996	1.747	1.791	1.840	1.893	1.946	1.996	2.038	2.072	2.100	2.125	2.155	2.194
1997	2.241	2.296	2.352	2.406	2.455	2.499	2.541	2.582	2.623	2.664	2.701	2.732
1998	2.756	2.771	2.776	2.771	2.754	2.723	2.677	2.615	2.541	2.457	2.370	2.286
1999	2.211	2.149	2.104	2.078	2.068	2.073	2.088	2.109	2.130	2.148	2.159	2.162
2000	2.158	2.148	2.135	2.122	2.110	2.101	2.095	2.092	2.092	2.094	2.097	2.096
2001	2.087	2.065	2.027	1.971	1.898	1.808	1.705	1.592	1.470	1.344	1.217	1.093
2002	980	881	800	740	701	680	677	689	715	753	799	849
2003	899	944	984	1.018	1.051	1.090	1.136	1.192	1.256	1.326	1.399	1.471
2004	1.542	1.610	1.676	1.739	1.796	1.847	1.892	1.932	1.970	2.009	2.051	2.100
2005	2.155	2.215	2.275	2.331	2.378	2.413	2.438	2.456	2.474	2.494	2.521	2.553
2006	2.588	2.627	2.669	2.717	2.773	2.838	2.910	2.981	3.044			

**Cuadro 10.** Importaciones en millones de dólares y variación porcentual por  
Uso económico. Septiembre y nueve meses

Uso económico	Septiembre			Nueve meses		
	2005*	2006*	Variación	2005*	2006*	Variación
	Mill.de dls.		%	Mill.de dls.		%
<b>Total general</b>	<b>2.468</b>	<b>3.170</b>	<b>28</b>	<b>20.989</b>	<b>24.913</b>	<b>19</b>
<b>Bienes de capital</b>	<b>661</b>	<b>857</b>	<b>30</b>	<b>4.888</b>	<b>6.030</b>	<b>23</b>
Bienes de capital (excepto el equipo de transporte)	551	648	18	3.835	4.766	24
Equipo de transporte, industrial	110	210	91	1.053	1.264	20
<b>Bienes intermedios</b>	<b>823</b>	<b>1.081</b>	<b>31</b>	<b>7.772</b>	<b>8.729</b>	<b>12</b>
Suministros industriales	795	1.055	33	7.509	8.490	13
Alimentos y bebidas, destinados principalmente a la industria	27	25	-7	262	238	-9
<b>Combustibles y lubricantes básicos y elaborados</b>	<b>110</b>	<b>184</b>	<b>67</b>	<b>1.222</b>	<b>1.392</b>	<b>14</b>
<b>Piezas y accesorios para bienes de capital</b>	<b>433</b>	<b>530</b>	<b>22</b>	<b>3.599</b>	<b>4.313</b>	<b>20</b>
<b>Bienes de consumo</b>	<b>303</b>	<b>356</b>	<b>17</b>	<b>2.249</b>	<b>2.867</b>	<b>27</b>
Bienes de consumo no especificados duraderos	80	88	10	472	614	30
Bienes de consumo no especificados semiduraderos	84	102	21	611	797	30
Bienes de consumo no especificados no duraderos	93	108	16	791	954	21
Alimentos y bebidas básicos para el hogar	9	8	-11	69	71	3
Alimentos y bebidas elaborados para el hogar	25	29	16	230	266	16
Materiales de transporte y accesorios - no industriales	12	20	67	76	166	118
<b>Vehículos automotores de pasajeros</b>	<b>127</b>	<b>151</b>	<b>19</b>	<b>1.157</b>	<b>1.494</b>	<b>29</b>
<b>Resto</b>	<b>11</b>	<b>10</b>	<b>-9</b>	<b>102</b>	<b>88</b>	<b>-14</b>

**Cuadro 11.** Balanza comercial en millones de dólares, por zonas económicas y países seleccionados.  
Septiembre y nueve meses 2006 y variación respecto a igual período de 2005

Zonas económicas y países seleccionados	Septiembre					Nueve meses				
	Exportación		Importación		Saldo	Exportación		Importación		Saldo
	Mill. dls.	Var. %	Mill. dls.	Var. %	Mill. dls.	Mill. dls.	Var. %	Mill. dls.	Var. %	Mill. dls.
<b>Total</b>	<b>4.065</b>	<b>17</b>	<b>3.170</b>	<b>28</b>	<b>895</b>	<b>33.999</b>	<b>14</b>	<b>24.913</b>	<b>19</b>	<b>9.086</b>
Mercosur	847	31	1.106	22	-260	7.007	27	9.225	15	-2.218
Chile	340	-20	49	-8	291	3.312	2	451	10	2.861
Resto de ALADI	281	34	41	-	241	1.991	27	407	22	1.583
NAFTA	585	10	603	46	-17	4.487	4	4.124	13	363
UE	699	36	534	42	164	6.112	20	4.229	16	1.883
ASEAN, Corea Republicana, China, Japón e India	568	-1	552	11	16	5.386	5	4.114	29	1.272
Medio Oriente	114	13	18	157	96	778	-9	80	43	697
Resto	630	35	266	54	364	4.927	17	2.283	40	2.644

**Cuadro 12.1.** Exportaciones en millones de dólares y variación porcentual, por Grandes rubros según zonas económicas y países seleccionados. Septiembre

Zonas económicas y países seleccionados	Grandes rubros														
	Total			Productos primarios			Manufacturas de origen agropecuario			Manufacturas de origen industrial			Combustibles y energía		
	2005*	2006 <sup>e</sup>	Var.	2005*	2006 <sup>e</sup>	Var.	2005*	2006 <sup>e</sup>	Var.	2005*	2006 <sup>e</sup>	Var.	2005*	2006 <sup>e</sup>	Var.
	Mill.de dls.		%	Mill.de dls.		%	Mill.de dls.		%	Mill.de dls.		%	Mill.de dls.		%
<b>Total</b>	<b>3.466</b>	<b>4.065</b>	<b>17</b>	<b>565</b>	<b>649</b>	<b>15</b>	<b>1.132</b>	<b>1.359</b>	<b>20</b>	<b>1.057</b>	<b>1.432</b>	<b>35</b>	<b>711</b>	<b>625</b>	<b>-12</b>
Mercosur	646	847	31	88	95	8	72	94	31	367	535	46	120	123	3
Chile	424	340	-20	25	25	-	60	67	12	121	131	8	218	118	-46
Resto de ALADI	209	281	34	33	32	-3	59	84	42	106	162	53	11	4	-64
NAFTA	531	585	10	20	46	130	109	131	20	196	272	39	205	136	-34
UE	513	699	36	87	184	111	336	401	19	84	112	33	6	1	-83
ASEAN	139	123	-12	21	22	5	91	89	-2	24	12	-50	2	-	-100
China <sup>(1)</sup>	327	314	-4	151	123	-19	95	47	-51	16	15	-6	65	130	100
Corea Republicana	25	9	-64	--	1	51	22	8	-64	2	1	-50	-	-	-
Japón	45	49	9	30	15	-50	13	6	-54	2	1	-50	-	26	///
India	37	73	97	-	--	///	36	71	97	2	2	-	-	-	-
Medio Oriente	101	114	13	26	30	15	42	29	-31	33	55	67	-	-	-
Resto	468	630	35	84	76	-10	197	333	69	104	134	29	83	87	5

<sup>(1)</sup> Incluye Hong Kong y Macao.

**Cuadro 12.2.** Exportaciones en millones de dólares y variación porcentual, por Grandes rubros según zonas económicas y países seleccionados. Nueve meses

Zonas económicas y países seleccionados	Grandes rubros														
	Total			Productos primarios			Manufacturas de origen agropecuario			Manufacturas de origen industrial			Combustibles y energía		
	2005*	2006 <sup>e</sup>	Var.	2005*	2006 <sup>e</sup>	Var.	2005*	2006 <sup>e</sup>	Var.	2005*	2006 <sup>e</sup>	Var.	2005*	2006 <sup>e</sup>	Var.
	Mill.de dls.		%	Mill.de dls.		%	Mill.de dls.		%	Mill.de dls.		%	Mill.de dls.		%
<b>Total</b>	<b>29.943</b>	<b>33.999</b>	<b>14</b>	<b>6.491</b>	<b>6.806</b>	<b>5</b>	<b>9.618</b>	<b>10.951</b>	<b>14</b>	<b>8.630</b>	<b>10.625</b>	<b>23</b>	<b>5.204</b>	<b>5.617</b>	<b>8</b>
Mercosur	5.528	7.007	27	781	1.062	36	626	758	21	3.253	4.026	24	869	1.161	34
Chile	3.249	3.312	2	156	230	47	409	477	17	950	1.142	20	1.733	1.464	-16
Resto de ALADI	1.564	1.991	27	241	311	29	455	573	26	779	1.017	31	90	89	-1
NAFTA	4.335	4.487	4	195	296	52	841	917	9	1.644	1.876	14	1.654	1.398	-15
UE	5.088	6.112	20	1.295	1.825	41	2.951	3.455	17	805	767	-5	38	64	68
ASEAN	1.317	1.347	2	482	503	4	711	745	5	119	73	-39	5	27	440
China <sup>(1)</sup>	2.799	2.573	-8	1.686	1.274	-24	771	651	-16	130	107	-18	211	541	156
Corea Republicana	220	339	54	32	142	344	152	184	21	36	14	-61	-	-	-
Japón	206	344	67	53	124	134	79	89	13	74	69	-7	--	62	///
India	575	782	36	37	121	227	520	635	22	19	26	37	--	--	--
Medio Oriente	851	778	-9	370	187	-49	334	269	-19	147	321	118	--	--	-39
Resto	4.210	4.927	17	1.162	732	-37	1.769	2.196	24	675	1.188	76	603	811	34

**Cuadro 13.1** Importaciones en millones de dólares y variación porcentual por Uso económico, según zonas económicas y países seleccionados. Septiembre

Zonas económicas y países seleccionados	Uso económico											
	Total			Bienes de capital			Bienes intermedios			Combustibles y lubricantes		
	2005*	2006*	Var.	2005*	2006*	Var.	2005*	2006*	Var.	2005*	2006*	Var.
	Mill.de dls.		%	Mill.de dls.		%	Mill.de dls.		%	Mill.de dls.		%
<b>Total</b>	<b>2.468</b>	<b>3.170</b>	<b>28</b>	<b>661</b>	<b>857</b>	<b>30</b>	<b>823</b>	<b>1.081</b>	<b>31</b>	<b>110</b>	<b>184</b>	<b>67</b>
Mercosur	907	1.106	22	230	251	9	329	440	34	22	25	14
Chile	53	49	-8	1	1	-	27	32	19	14	3	-79
Resto de ALADI	41	41	-	--	--	///	8	10	25	24	19	-21
NAFTA	412	603	46	149	248	66	151	203	34	8	26	225
UE	375	534	42	89	147	65	134	169	26	2	50	///
ASEAN	86	105	22	26	33	27	24	23	-4	--	--	///
China <sup>(1)</sup>	252	293	16	78	91	17	62	67	8	--	--	-45
Corea Republicana	35	39	11	9	11	22	11	15	36	--	--	///
Japón	104	89	-14	56	24	-57	13	16	23	--	--	59
India	22	26	18	1	1	-	14	16	14	-	-	-
Medio Oriente	7	18	157	3	3	-	3	14	///	--	-	-100
Resto	173	266	54	19	47	147	47	76	62	42	62	48

Cuadro 13.1. (conclusión)

Zonas económicas y países seleccionados	Uso económico											
	Piezas y accesorios para bienes de capital			Bienes de consumo			Vehículos automotores de pasajeros			Resto		
	2005*	2006*	Var.	2005*	2006*	Var.	2005*	2006*	Var.	2005*	2006*	Var.
	Mill.de dls.		%	Mill.de dls.		%	Mill.de dls.		%	Mill.de dls.		%
<b>Total</b>	<b>433</b>	<b>530</b>	<b>22</b>	<b>303</b>	<b>356</b>	<b>17</b>	<b>127</b>	<b>151</b>	<b>19</b>	<b>11</b>	<b>10</b>	<b>-9</b>
Mercosur	132	176	33	93	109	17	102	106	4	--	--	70
Chile	3	4	33	8	9	13	-	-	-	-	-	-
Resto de ALADI	--	2	///	9	10	11	-	--	///	-	--	///
NAFTA	60	67	12	37	42	14	7	17	143	--	--	-8
UE	92	95	3	47	53	13	12	21	75	--	--	///
ASEAN	23	32	39	13	16	23	-	-	-	-	-	-
China <sup>(1)</sup>	44	53	20	67	81	21	1	1	-	--	--	///
Corea Republicana	9	10	11	4	3	-25	1	1	-	-	-	-
Japón	27	36	33	4	8	100	4	4	-	-	-	-
India	3	4	33	4	4	-	-	-	-	-	-	-
Medio Oriente	1	1	-	--	1	138	-	--	///	-	-	-
Resto	37	51	38	16	20	25	1	2	100	11	9	-18

<sup>(1)</sup> Incluye Hong Kong y Macao.

**Cuadro 13.2.** Importaciones en millones de dólares y variación porcentual por Uso económico según zonas económicas y países seleccionados. Nueve meses

Zonas económicas y países seleccionados	Uso económico											
	Total			Bienes de capital			Bienes intermedios			Combustibles y lubricantes		
	2005*	2006*	Var.	2005*	2006*	Var.	2005*	2006*	Var.	2005*	2006*	Var.
	Mill. de dls.		%	Mill.de dls.		%	Mill.de dls.		%	Mill.de dls.		%
<b>Total</b>	<b>20.989</b>	<b>24.913</b>	<b>19</b>	<b>4.888</b>	<b>6.030</b>	<b>23</b>	<b>7.772</b>	<b>8.729</b>	<b>12</b>	<b>1.222</b>	<b>1.392</b>	<b>14</b>
Mercosur	8.054	9.225	15	1.801	2.029	13	3.211	3.561	11	336	224	-33
Chile	411	451	10	24	10	-58	255	304	19	44	28	-36
Resto de ALADI	333	407	22	2	2	-	75	85	13	188	234	24
NAFTA	3.658	4.124	13	1.167	1.462	25	1.466	1.499	2	144	137	-5
UE	3.650	4.229	16	809	1.126	39	1.357	1.503	11	102	93	-9
ASEAN	574	729	27	135	174	29	156	201	29	--	--	--
China <sup>(1)</sup>	1.555	2.156	39	455	654	44	424	521	23	27	--	-100
Corea Rep.	301	331	10	116	81	-30	104	125	20	--	--	--
Japón	575	677	18	194	188	-3	107	112	5	1	1	-
India	186	221	19	6	9	50	122	133	9	9	11	22
Medio Oriente	56	80	43	17	21	24	25	43	72	--	--	118
Resto	1.636	2.283	40	162	274	69	470	642	37	370	664	79

Cuadro 13.2. (conclusión)

Zonas económicas y países seleccionados	Uso económico											
	Piezas y accesorios para bienes de capital			Bienes de consumo			Vehículos automotores de pasajeros			Resto		
	2005*	2006*	Var.	2005*	2006*	Var.	2005*	2006*	Var.	2005*	2006*	Var.
	Mill.de dls.		%	Mill.de dls.		%	Mill.de dls.		%	Mill.de dls.		%
<b>Total</b>	<b>3.599</b>	<b>4.313</b>	<b>20</b>	<b>2.249</b>	<b>2.867</b>	<b>27</b>	<b>1.157</b>	<b>1.494</b>	<b>29</b>	<b>102</b>	<b>88</b>	<b>-14</b>
Mercosur	988	1.392	41	758	911	20	957	1.105	15	1	3	200
Chile	24	33	38	63	76	21	-	--	///	-	-	-
Resto de ALADI	5	9	80	64	78	22	--	--	///	-	--	///
NAFTA	536	538	--	283	333	18	58	153	164	5	1	-80
UE	879	860	-2	415	493	19	86	154	79	1	1	-
ASEAN	191	230	20	91	123	35	--	-	-100	-	--	///
China <sup>(1)</sup>	266	387	45	381	590	55	1	5	///	--	--	-88
Corea Republicana	54	85	57	18	23	28	8	17	113	--	--	-9
Japón	216	273	26	35	65	86	22	38	73	-	--	///
India	28	34	21	21	35	67	-	--	///	-	-	-
Medio Oriente	9	11	22	5	6	20	-	--	///	--	--	-23
Resto	402	462	15	115	136	18	24	22	-8	94	84	-11

<sup>(1)</sup> Incluye Hong Kong y Macao.

**Cuadro 14.** Exportaciones a Brasil en millones de dólares y variación porcentual, según principales rubros. Septiembre y nueve meses

Rubros	Exportaciones a Brasil					
	Septiembre			Nueve meses		
	2005*	2006 <sup>e</sup>	Variación %	2005*	2006 <sup>e</sup>	Variación %
	Mill. de dls.			Mill. de dls.		
<b>Total</b>	<b>526</b>	<b>705</b>	<b>34</b>	<b>4.568</b>	<b>5.721</b>	<b>25</b>
<b>Productos primarios</b>	<b>75</b>	<b>86</b>	<b>15</b>	<b>722</b>	<b>998</b>	<b>38</b>
Animales vivos	--	--	///	--	--	///
Pescados y mariscos sin elaborar	--	--	///	5	6	20
Miel	-	--	///	-	--	///
Hortalizas y legumbres sin elaborar	5	4	-20	93	85	-9
Frutas frescas	5	8	60	54	84	56
Cereales	45	70	56	516	702	36
Semillas y frutos oleaginosos	--	--	///	3	2	-33
Tabaco sin elaborar	--	--	///	3	4	33
Lanas sucias	-	-	-	-	-	-
Fibra de algodón	-	-	-	2	-	-100
Mineral de cobre y sus concentrados	18	-	-100	32	98	206
Resto de productos primarios	2	3	50	13	16	23
<b>Manufacturas de origen agropecuario (MOA)</b>	<b>52</b>	<b>70</b>	<b>35</b>	<b>470</b>	<b>566</b>	<b>20</b>
Carnes y sus preparados	3	3	-	23	21	-9
Pescados y mariscos elaborados	2	6	200	42	59	40
Productos lácteos	5	7	40	50	58	16
Otros productos de origen animal	--	--	-87	2	1	-50
Frutas secas o procesadas	4	5	25	16	20	25
Café, té, yerba mate y especias	--	--	///	1	2	100
Productos de molinería	3	12	300	46	53	15
Grasas y aceites	2	2	-	19	32	68
Azúcar y artículos de confitería	--	--	-18	2	3	50
Preparados de hortalizas, legumbres y frutas	10	12	20	77	89	16
Bebidas, líquidos alcohólicos y vinagre	2	3	50	17	22	29
Residuos y desperdicios de la industria alimenticia	1	1	-	5	4	-20
Extractos, curtientes y tintóreos	--	--	-5	1	2	100
Pieles y cueros	2	3	50	25	24	-4
Lanas elaboradas	--	-	-100	1	1	-
Resto de MOA	17	16	-6	143	177	24
<b>Manufacturas de origen industrial (MOI)</b>	<b>298</b>	<b>444</b>	<b>49</b>	<b>2.689</b>	<b>3.241</b>	<b>21</b>
Productos químicos y conexos	63	93	48	524	596	14
Materias plásticas y sus manufacturas	40	54	35	473	407	-14
Caucho y sus manufacturas	14	12	-14	102	114	12
Manufacturas de cuero, marroquinería	--	--	66	1	2	100
Papel, cartón, impresos y publicaciones	10	14	40	73	94	29
Textiles y confecciones	10	12	20	102	102	-
Calzado y sus partes componentes	--	--	///	1	1	-
Manufacturas de piedra, yeso, vidrio	1	1	-	8	9	13
Piedras, metales preciosos, monedas	--	--	///	--	--	///
Metales comunes y sus manufacturas	15	19	27	159	179	13
Máquinas y aparatos, material eléctrico	38	40	5	332	341	3
Material de transporte terrestre	102	193	89	875	1.351	54
Vehíc.de navegación-aérea, marítima y fluvial	-	--	///	1	--	-65
Resto de MOI	5	6	20	39	44	13
<b>Combustibles y energía</b>	<b>100</b>	<b>104</b>	<b>4</b>	<b>686</b>	<b>916</b>	<b>34</b>
Petróleo crudo	-	-	-	69	--	-100
Carburantes	68	70	3	447	659	47
Grasas y aceites lubricantes	2	3	50	20	30	50
Gas de petróleo y otros hidrocarburos	29	29	-	129	217	68
Energía eléctrica	1	-	-100	18	3	-83
Resto de combustibles	--	2	///	3	9	200

**Cuadro 15.** - Importaciones desde Brasil en millones de dólares y variación porcentual, por uso económico. Septiembre y nueve meses de 2005 y 2006

Rubros	Importaciones desde Brasil					
	Septiembre			Nueve meses		
	2005*	2006*	Variación %	2005*	2006*	Variación %
	Mill.de dls.			Mill.de dls.		
<b>Total</b>	<b>847</b>	<b>1.037</b>	<b>22</b>	<b>7.511</b>	<b>8.636</b>	<b>15</b>
Bienes de Capital	229	246	8	1.793	1.998	11
Bienes Intermedios	301	407	35	2.936	3.280	12
Combustibles y Lubricantes	1	5	///	163	44	-73
Piezas y Accesorios para Bienes de Capital	129	171	33	959	1.359	42
Bienes de Consumo	85	102	19	702	848	21
Vehículos Automotores de Pasajeros	102	106	5	956	1.105	15
Resto	--	--	70	1	3	///

**Cuadro 16.** Valores unitarios trimestrales, de productos seleccionados exportados, en dólares por tonelada. III trimestre 2004–III trimestre 2006

Productos seleccionados	Trimestres								
	III/04	IV/04	I/05	II/05	III/05	IV/05	I/06	II/06	III/06
Trigo excluido duro, morcajo, n.e.p.	133	118	113	130	139	133	135	143	153
Maíz en grano	108	93	85	89	99	98	103	110	117
Porotos de soja excluido para siembra	252	226	215	224	239	236	229	220	224
Aceite de soja en bruto, incluso desgomado	503	480	463	469	453	446	442	462	485
Aceite de girasol en bruto	548	612	592	603	609	528	502	544	574
Carne bovina deshuesada, fresca o refrigerada	4.721	4.118	4.145	5.307	4.357	4.457	5.443	8.757	8.180
Carne bovina deshuesada, congelada	1.755	1.763	1.777	1.883	2.029	1.951	2.166	2.416	2.659
Preparaciones bovinas	2.277	2.184	2.037	2.342	2.453	2.613	2.526	2.818	2.832
Azúcar de caña en bruto, sin aromatizar ni colorear	338	239	391	417	242	211	322	306	309
Harina y "pellets" de la extracción de aceite de soja	180	155	165	184	196	182	185	176	180
Aceites crudos de petróleo	260	278	271	286	384	397	381	446	460
Naftas para petroquímica	389	391	418	437	504	504	529	589	544
Gasolinas excluido de aviación	400	379	429	504	670	491	541	636	603
Gas natural en estado gaseoso	98	86	106	111	120	121	126	123	123

#### NOTA METODOLÓGICA

- El valor de las exportaciones de septiembre de 2006 debe considerarse como una estimación preliminar en razón de haberse efectuado con el 13,4% de documentación en trámite, que en muchos casos corresponde a operaciones que aún no han sido confirmadas a la Dirección General de Aduanas por los operadores, ya que éstas están pendientes dentro del plazo permitido por la legislación.
- Ajuste estacional y tendencia ciclo: a partir de la publicación de las cifras del comercio exterior correspondientes a abril de 2004, se realiza el ajuste estacional de las series de exportaciones e importaciones por el método directo, utilizando el programa X12-ARIMA desarrollado por el "Bureau of the Census de Estados Unidos". También se elabora la estimación de la Tendencia-Ciclo de dichas series, que surge de eliminar de la serie original, además de las fluctuaciones estacionales, las alteraciones de carácter no estacional (huelgas, efectos climáticos inesperados, etc.). Al eliminar estos factores, el indicador refleja la tendencia, lo que supone poder estimar sin interferencias la evolución histórica. El informe de prensa con fecha 30 de junio de 2004, presenta un ANEXO donde se brinda una descripción metodológica del método de desestacionalización y estimación de la tendencia-ciclo.

En este comunicado se modificaron las cifras correspondientes al período noviembre 2005-junio 2006 para las series de exportaciones e importaciones, y las opciones del programa de desestacionalización que se utilizarán en los próximos meses. Características del ajuste estacional: **Exportaciones:** Extensión con un año de pronósticos mediante el modelo ARIMA (0 1 1)(0 1 1)<sub>12</sub>; ajuste por días de actividad (efecto trading days). **Importaciones:** Extensión con un año de

pronósticos mediante el modelo ARIMA (0 2 2)(0 1 1)<sub>12</sub>; ajuste por días de actividad (efecto trading days); ajuste de efecto pascuas con un día de impacto gradual; ajuste de variación por outliers.

- Cifras estimadas. En ocasión de la publicación de la Información de Prensa del Intercambio Comercial Argentino suelen practicarse modificaciones en las cifras de los meses anteriores, especialmente en los valores de exportación. Estas modificaciones, habitualmente de poca magnitud, obedecen a múltiples razones. Si bien el valor informado se construye fundamentalmente sobre la base de operaciones realizadas y perfeccionadas desde el punto de vista documental, existe un porcentaje de operaciones -no mayor al 10%- cuyo valor debe ser estimado ya que se encuentra pendiente, al momento de brindar la información, aun cuando están dentro del plazo permitido por la legislación. Asimismo hay operaciones que han sido oficializadas por un valor, se efectivizan por un valor inferior, y se demora la carga del post embarque (documento en donde se consigna el valor definitivo) razón por la cual también deben ser estimadas. Finalmente, la aplicación de regímenes tales como el de precios revisables (petróleo), con ajuste de precios en función a la calidad (concentrado de minerales) así como las operaciones en consignación, permiten a los exportadores modificar los valores declarados en el momento de la exportación en plazos que van de los 60 a los 180 días del embarque.
  - En virtud de la resolución 281/98, los exportadores de minerales tienen opción de modificar el valor de sus transacciones en virtud de las variaciones en la cantidad y en la ley del mineral constatadas por el comprador. Esta opción puede ser ejercida dentro de los 6 meses de embarque, con posibilidades de prorrogar este plazo por otros 6 meses. Por tal motivo, la información sobre exportaciones incluye una estimación de esos ajustes a partir del comportamiento observado en las operaciones ya rectificadas. Las estimaciones publicadas el mes anterior fueron ajustadas aplicando las variaciones porcentuales registradas en las operaciones cumplidas en el período julio/diciembre 2004, en tanto las estimaciones publicadas en el presente informe fueron ajustadas considerando las del período octubre 2005/marzo 2006, que muestra un fuerte cambio en la tendencia de los valores ajustados para la serie de datos hasta finales del año anterior. Esto generó modificaciones en los valores informados para las exportaciones de cobre de este año.
  - Por lo general no se realizan modificaciones en las cifras de importación salvo las practicadas a fin de cada año por la recuperación por parte de los importadores de mercaderías que fueran enviadas previamente a rezago y registradas como tal.
  - A los efectos de facilitar la tarea de los usuarios de las cifras de comercio exterior, el INDEC ha decidido practicar los ajustes mencionados en ocasión de la publicación de los datos correspondientes al mes de septiembre para los primeros seis meses del año y a los del mes de abril para el total anual.
- A partir del mes de enero de 2004 se han incluido las exportaciones e importaciones bajo el régimen de courier.
- Las variaciones porcentuales de precios y cantidades de las exportaciones e importaciones del período analizado se construyeron sobre la base de un índice de precios mensual del tipo Paasche con base 1997=100. Estas variaciones pueden diferir de las publicadas en "Índices de Precios y Cantidades de Comercio Exterior, base 1993=100" ya que responden a diferentes períodos base y frecuencias de cálculo.
  - Los índices de precios del tipo Paasche se construyen considerando las cantidades del período de cálculo, razón por la cual son sensibles a los cambios en la composición del comercio exterior.

**Zonas Económicas:**

**Mercosur (Mercado Común del Sur):** incluye Argentina, Brasil, Paraguay y Uruguay (incluye zonas francas de Brasil y Uruguay).

**Chile:** incluye zonas francas Iquique, Punta Arenas.

**Resto de ALADI (Asociación Latinoamericana de Integración):** incluye Colombia, Ecuador, Cuba, Perú, Venezuela y Bolivia (incluye zona franca)

**NAFTA (Tratado de Libre Comercio de América del Norte):** incluye Estados Unidos, Canadá y México.

**UE (Unión Europea):** incluye Austria, Bélgica, Dinamarca, España (incluye Islas Canarias), Finlandia, Francia (incluye Mónaco), Grecia, Irlanda, Italia (incluye San Marino), Luxemburgo, Países Bajos, Portugal, Reino Unido, República Federal de Alemania y Suecia. Se incorporan a partir del 1 de mayo de 2004 los siguientes países: Chipre, Eslovaquia, Eslovenia, Estonia, Hungría, Letonia, Lituania, Malta, Polonia y República Checa.

**ASEAN (Asociación de las Naciones del Sudeste Asiático):** incluye Brunei, Camboya, Filipinas, Indonesia, Laos, Malasia, Myanmar, Singapur, Tailandia, Vietnam.

**Medio Oriente:** incluye Arabia Saudita, Bahrein, Emiratos Arabes Unidos, Irán, Iraq, Israel, Jordania, Kuwait, Líbano, Omán, Qatar, República de Yemen, Siria y Territorio Autónomo Palestino.

El 21 de noviembre de 2006 se difundirá la información más desagregada en la publicación INDEC INFORMA.