

Buenos Aires, 24 de octubre de 2007

## INTERCAMBIO COMERCIAL ARGENTINO

Datos provisorios del año 2006 y cifras estimadas Enero-Septiembre de 2007

### 1. PRESENTACIÓN DE LOS PRINCIPALES RESULTADOS

El superávit comercial del mes de septiembre de 2007 fue de 839 millones de dólares, duplicando el del mes de agosto del mismo año. Alcanzó, prácticamente, el mismo nivel que tenía en igual mes del año pasado.

El valor de las exportaciones del mes de septiembre fue de 4.802 millones de dólares, aumentando el 19% con respecto al mismo mes del año anterior, producto tanto del aumento de las cantidades como de los precios (9% en ambos casos).

Entre los productos que más impactaron en el incremento de las exportaciones se destacan las Semillas y frutos oleaginosos, Grasas y aceites, y Residuos y desperdicios de la industria alimenticia.

Las importaciones crecieron el 25% (13% en cantidades y 11% en precios) respecto a septiembre de 2006, alcanzando los 3.963 millones de dólares.

En los primeros nueve meses del año la balanza comercial fue superavitaria en 7.190 millones de dólares. Las exportaciones aumentaron 16%, llegando a 39.304 millones de dólares, en tanto las importaciones se incrementaron en un 29%, totalizando 32.114 millones de dólares.

**Cuadro 1.** Intercambio comercial argentino en millones de dólares y variaciones porcentuales. Nueve meses

Período	Exportación				Importación				Saldo	
	2006*	2007 <sup>e</sup>	Var.%(a)	Var.%(b)	2006*	2007*	Var.%(a)	Var.%(b)	2006*	2007*
	Mill. de dls.				Mill. de dls.				Mill. de dls.	
<b>Total</b>	<b>46.456</b>	<b>///</b>	<b>///</b>	<b>///</b>	<b>34.151</b>	<b>///</b>	<b>///</b>	<b>///</b>	<b>12.306</b>	<b>///</b>
<b>Enero-septiembre</b>	<b>33.938</b>	<b>39.304</b>		<b>16</b>	<b>24.904</b>	<b>32.114</b>		<b>29</b>	<b>9.034</b>	<b>7.190</b>
Enero	3.182	3.386	6	6	2.323	2.950	27	27	859	436
Febrero	3.083	3.586	16	11	2.326	2.791	20	23	757	795
Marzo	3.642	4.174	15	13	2.722	3.418	26	24	920	755
Abril	3.918	4.293	10	12	2.546	3.139	23	24	1.373	1.155
Mayo	4.181	4.870	16	13	2.825	3.542	25	24	1.356	1.328
Junio	3.844	4.530	18	14	2.858	3.580	25	24	985	950
Julio	3.814	4.641	22	15	2.853	4.124	45	28	961	517
Agosto	4.240	5.023	18	15	3.282	4.607	40	30	958	416
Septiembre	4.035	4.802	19	16	3.169	3.963	25	29	866	839
Octubre	4.202				3.254				948	
Noviembre	4.099				3.237				862	
Diciembre	4.219				2.756				1.463	

(a) Variación porcentual con respecto a igual período del año anterior.

(b) Variación porcentual acumulada con respecto a igual período del año anterior.

Nota: Los totales por suma pueden no coincidir por redondeo en las cifras parciales.

\* Dato provisorio

<sup>e</sup> Dato estimado por extrapolación, proyección o imputación -- Dato ínfimo, menos de la mitad del último dígito mostrado

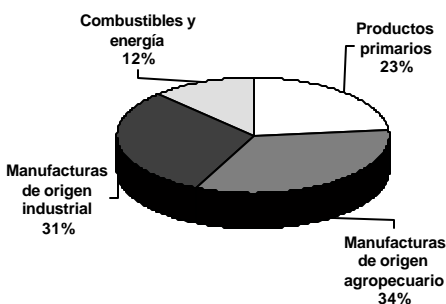
. Dato no registrado /// Dato que no corresponde presentar debido a la naturaleza

- Dato igual a cero de las cosas o del cálculo

## 2. EXPORTACIONES

- **Composición por Grandes rubros en septiembre.** El crecimiento de las exportaciones durante el mes de septiembre estuvo impulsado por un fuerte aumento de los Productos primarios (80%), las Manufacturas de origen agropecuario (31%) y las Manufacturas de origen industrial (5%). El incremento de estos rubros se debió a un aumento conjunto de precios (21%, 24% y 3%) y cantidades exportadas (48%, 6% y 2%) respectivamente. Por último, Combustibles y energía disminuyó en valor (-33%), por las menores cantidades vendidas (-39%) mientras aumentaron los precios (9%). (véase cuadro 6, pág. 7).
- **Principales productos exportados en septiembre.** Los principales rubros que explicaron el incremento absoluto de las exportaciones fueron, en primer lugar, Semillas y frutos oleaginosos, debido en especial a los envíos de porotos de soja a China, Egipto y Turquía, entre otros países. En este rubro se registró un aumento de las cantidades vendidas y de los precios. Luego le siguieron las ventas externas de Grasas y aceites, impulsadas por el crecimiento de los precios y las cantidades, destacándose las exportaciones de aceite de soja con destino a China, Irán y Bangladesh. También cabe mencionar los envíos de aceite de girasol hacia los Países Bajos, Portugal y España. Las exportaciones de Residuos y desperdicios de la industria alimenticia, fueron impulsadas por el aumento de los precios y las cantidades de harinas y pellets de soja destacándose hacia Polonia, España, Corea Republicana y Argelia. Otro rubro que continuó evolucionando positivamente fue Material de transporte terrestre (vehículos para transporte de personas) hacia Brasil y Venezuela y a Brasil (partes y accesorios de carrocerías de vehículos automóviles y cajas de cambio). Las exportaciones de Cereales, registraron un aumento en las cantidades vendidas y los precios del maíz hacia España, Argelia, Sudáfrica y Yemen que superaron con creces la disminución de las cantidades exportadas de trigo hacia Brasil. Por su parte, los rubros que experimentaron bajas significativas en las exportaciones durante el mes fueron: Petróleo crudo, por las menores ventas hacia China y Chile y Gas de petróleo y otros hidrocarburos, en especial: propano y butano licuado a Japón y gas natural en estado gaseoso hacia Chile.
- Por último, los principales productos exportados en términos de valor absoluto fueron los productos del complejo soja, vehículos automóviles terrestres, maíz, carnes bovinas, partes y piezas de vehículos y tractores y Materias plásticas y sus manufacturas. (véase cuadro 7, pág. 8).
- **Composición por Grandes rubros en los nueve meses.** El incremento del valor de las exportaciones (16%) se explicó por un aumento de los precios (9%) y las cantidades (7%). Todos los rubros se incrementaron con respecto a igual período del año anterior a excepción de Combustibles y energía. Los Productos primarios, las Manufacturas de origen agropecuario y las Manufacturas de origen industrial aumentaron por efecto conjunto de precios (19%, 19% y 4%) y cantidades exportadas (18%, 2% y 10%) respectivamente. Por su parte, la caída de las exportaciones de Combustibles y energía se explicó por una disminución simultánea de las cantidades vendidas (-16%) y los precios (-1%) (véase cuadro 4, pág. 6).

Gráfico 1. Composición de las exportaciones. Nueve meses 2007

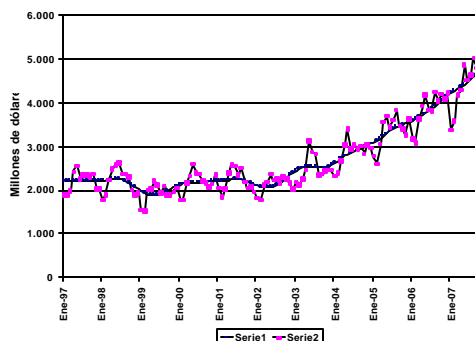


- **Principales productos exportados en los nueve meses.** Los productos que registraron un mayor incremento en valor absoluto fueron los Cereales, destacándose el maíz con destino a España, Egipto, Marruecos y Argelia, entre otros países. Asimismo, las exportaciones de trigo sobresalieron por las mayores compras de Brasil, Kenya, Vietnam y Malasia. El crecimiento en valor de este rubro se debió a un aumento conjunto de cantidades y precios. Luego le siguieron las exportaciones de Grasas y aceites por los mayores precios y cantidades vendidas del aceite de soja con destino a China, Bangladesh, Venezuela y Malasia. También se incrementaron las exportaciones de Material de transporte terrestre (vehículos para el transporte de personas, de mercancías y cajas de cambio para automóviles), que tuvieron como destino principal a Brasil, a Venezuela (vehículos para el transporte de personas y tractores de carretera para semirremolques) y a México y Perú (vehículos para transporte de mercancías). Otro rubro que aumentó fue Semillas y frutos oleaginosos, por los mayores precios y cantidades vendidas de porotos de soja hacia China, Turquía, Egipto e Indonesia. Las ventas externas de Residuos y desperdicios de la industria alimenticia aumentaron, en particular las harinas y pellets de soja con destino a España, Reino Unido, Tailandia, y Vietnam. El aumento en valor de este último rubro se explicó especialmente por mayores precios. Otro rubro que siguió incrementándose fue Máquinas y aparatos, material eléctrico, destacándose las ventas de motores de émbolo diesel y semidiesel a México y Brasil, estéreos para automóviles a España y Alemania, conductores eléctricos a Chile y Perú, bombas centrífugas a India y Perú, aparatos de destilación o rectificación de alcoholes a Perú y máquinas automáticas para procesamiento de datos a Venezuela. Dentro del rubro Metales comunes y sus manufacturas, sobresalieron las exportaciones de tubos sin costura hacia Argelia, Venezuela y Estados Unidos, aluminio sin alear hacia Japón, Brasil y Bélgica y aleaciones de aluminio hacia Estados Unidos y Bélgica. En tanto los productos planos de hierro o acero sin alear se dirigieron hacia España, Italia y México impulsados principalmente por un

incremento en las cantidades vendidas. Por último, los principales productos exportados en términos de valor absoluto fueron las harinas y pellets de soja, aceite de soja, vehículos automóviles terrestres, porotos de soja, maíz, trigo, Mineral de cobre y sus concentrados, resto de carburantes, gas de petróleo y tubos y caños de fundición de hierro o acero (véase cuadro 5, pág. 7 y cuadro 7, pág. 8).

- **Estructura de las exportaciones en los nueve meses.** Las Manufacturas de origen agropecuario y de origen industrial son los rubros de mayor participación en el total de las exportaciones argentinas, con el 34% y 31% respectivamente.
- **Exportaciones desestacionalizadas y tendencia-ciclo.** En términos desestacionalizados se observó en el mes de septiembre un aumento de las exportaciones respecto al mes anterior del 2,5%. La tendencia-ciclo<sup>1</sup> por su parte, aumentó el 0,9% con respecto al mes anterior (véase cuadros 2 y 3, pág. 6 y gráfico 2).

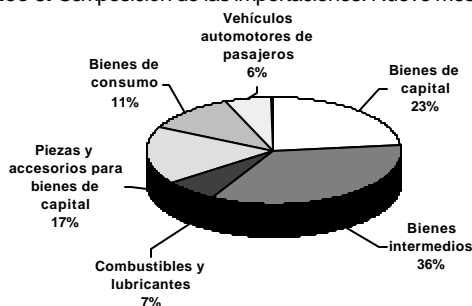
**Gráfico 2.** Tendencia-ciclo de las exportaciones en millones de dólares. Enero 1997-Septiembre 2007



### 3. IMPORTACIONES

- **Importaciones por Uso económico en septiembre.** Todos los Usos económicos aumentaron respecto al mismo mes del año anterior por las mayores cantidades y precios importados. El mayor incremento de las importaciones en valor absoluto se produjo en los Bienes intermedios, principal uso de importación. Esto se debió al aumento conjunto de los precios (18%) y las cantidades importadas (16%) de los bienes del agrupamiento. Dentro de éste volvieron a sobresalir las compras de insumos para la actividad agrícola y la agroindustria (abonos minerales: urea, fosfatos diamónico, superfosfatos, glifosato y porotos de soja), de tubos soldados utilizados en oleoductos y/o gasoductos, semielaborados de hierro, acero sin alear para la industria siderúrgica e insumos para la industria del plástico (polietilenos en formas primarias). Le siguieron en importancia el mayor valor de las importaciones de Bienes de consumo por las compras de motocicletas, calzado con suela, combinaciones de refrigerador-congelador, manufacturas de plástico y monitores policromáticos para computadoras. Luego se destacaron las adquisiciones de Vehículos automotores de pasajeros que crecieron a la mayor tasa (53%), particularmente las provenientes de Brasil. Las importaciones de Piezas y accesorios para bienes de capital fueron impulsadas por la creciente demanda del sector automotriz (partes y accesorios de carrocerías de vehículos automóviles, cajas de cambio, motores de émbolo, ejes, neumáticos y frenos y servofrenos); tubos catódicos para televisores (incluidos videomonitores) y partes de máquinas y aparatos para acondicionadores de aire. Las importaciones de Combustibles y lubricantes crecieron el 38% por las mayores compras de gas-oil, fuel-oil, coques de hulla, lignito o turba, energía eléctrica, alúmina calcinada, aceites lubricantes y hulla bituminosa. Por último, las importaciones de Bienes de capital – segundo uso de importación– crecieron a la menor tasa (6%), en especial por la compra de grupos electrógenos, tractores, cosechadoras –trilladoras, máquinas y aparatos para la fabricación de tela sin tejer, aviones –ingresados temporalmente por más de 365 días– y chasis con motor y cabina para transporte de mercancías. En términos de valor absoluto, los vehículos para transporte de personas, los productos vinculados con el complejo energético, insumos para la industria agrícola, aparatos de telefonía celular, partes y accesorios para el complejo automotriz, tubos utilizados en oleoductos o gasoductos y aviones ingresados temporalmente por más de 365 días, fueron los más significativos en el mes de septiembre de 2007 (véase cuadro 10, pág. 9).

**Gráfico 3.** Composición de las importaciones. Nueve meses 2007



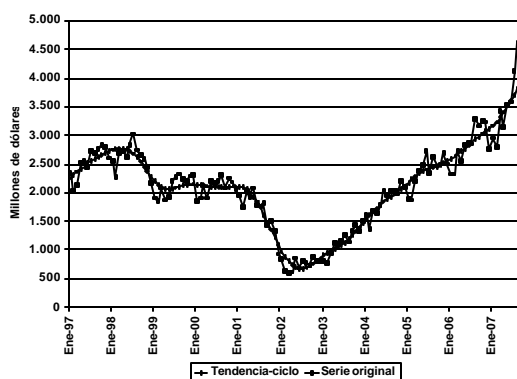
- **Importaciones por Uso económico en los nueve meses.** Las importaciones de todos los Usos económicos crecieron en los nueve meses con respecto a igual período del año anterior, principalmente por las mayores cantidades compradas. El rubro de mayor crecimiento absoluto fue Bienes intermedios que aumentó el 28%, destacándose las compras de porotos

<sup>1</sup> Véase la nota metodológica en página 14.  
I.6.097

de soja, fosfato monoamónico y diamónico, urea, mineral de hierro e insumos para la industria plástica. Le siguieron las mayores importaciones de Bienes de capital, donde sobresalieron las compras de celulares, monitores policromáticos para computadoras, grupos electrógenos, aviones ingresados temporalmente por más de 365 días, vehículos para transporte de mercancías, chasis con motor y cabina y tractores de carretera. Por su parte las importaciones de Piezas y accesorios para bienes de capital, se incrementaron por las compras de partes y accesorios de vehículos automóviles y de carrocerías, motores de émbolo, cajas de cambio -principalmente provenientes de Brasil- y ejes para vehículos. Le siguieron las importaciones de Bienes de consumo que crecieron el 30% impulsadas por el mayor ingreso de motocicletas y medicamentos, entre otros productos. El valor de las compras de Combustibles y lubricantes aumentó el 60%, por las mayores compras de gas-oil, energía eléctrica y fuel-oil. Por su parte, las importaciones de Vehículos automotores de pasajeros, que tuvieron como principal origen Brasil, se incrementaron el 32%. En términos de valor absoluto, los productos que más se importaron en los nueve meses fueron los relacionados con el complejo automotriz, productos vinculados al complejo energético, aparatos de telefonía celular, porotos de soja, aviones -ingresados temporalmente por más de 365 días-, insumos y bienes de capital para la industria agrícola e insumos de la industria metalúrgica y del plástico (véase cuadro 10, pág. 9).

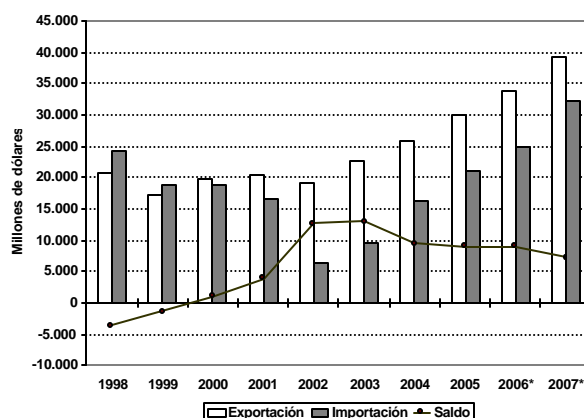
- **Estructura de las importaciones en los nueve meses.** Los productos que se importaron en calidad de Bienes intermedios representaron el 36% de las importaciones argentinas, en tanto Bienes de capital fue el rubro que le siguió en importancia con el 23%.
- **Importaciones desestacionalizadas y tendencia-ciclo.** El valor desestacionalizado del mes de septiembre mostró una disminución del 8,2% respecto al mes anterior. Por su parte, la tendencia-ciclo registró este mes una variación porcentual del 1,8% respecto al mes anterior (véase cuadros 8 y 9, pág. 9 y gráfico 4).

**Gráfico 4.** Tendencia-ciclo de las importaciones en millones de dólares. Enero 1997-Septiembre 2007



#### 4. INTERCAMBIO COMERCIAL SEGÚN ZONAS ECONÓMICAS

**Gráfico 5.** Intercambio comercial argentino en millones de dólares. Nueve meses 1998-2007



- **Mercosur.** Las exportaciones en septiembre hacia este bloque, principal socio comercial -mayores exportaciones e importaciones- crecieron en todos los rubros, excepto Productos primarios. Se destacaron las Manufacturas de origen industrial, particularmente, Material de transporte terrestre. Dentro de las Manufacturas de origen agropecuario, sobresalieron las ventas de harina de trigo a Brasil. Por su parte, dentro del rubro Combustibles y energía, se distinguieron las ventas de naftas a Brasil. Las importaciones provenientes del Mercosur se incrementaron, destacándose los Bienes intermedios (tubos soldados utilizados para oleoductos o gasoductos, alúmina calcinada y mineral de hierro de Brasil y porotos de soja de Paraguay), los Vehículos automotores de pasajeros y los Bienes de consumo. El intercambio con este bloque arrojó un saldo comercial negativo de 365 millones de dólares.

Durante los nueve meses, las importaciones desde el Mercosur crecieron el 26%, principalmente los Bienes intermedios, Piezas y accesorios para bienes de capital, Vehículos automotores de pasajeros y Combustibles y lubricantes. Mientras que las exportaciones aumentaron el 22%, destacándose por orden de importancia las mayores

ventas de Manufacturas de origen industrial, Productos primarios, Manufacturas de origen agropecuario y Combustibles y energía. En los nueve meses se registró un déficit comercial de 2.991 millones de dólares.

- **ASEAN, Corea Republicana, China, Japón e India.** El intercambio con el bloque -segundo en importancia- durante el mes de septiembre registró un saldo positivo de u\$s 147 millones. Las exportaciones hacia este bloque aumentaron principalmente por las ventas de Productos primarios, porotos de soja y Manufacturas de origen agropecuario, en especial aceite de soja en ambos casos hacia China. Las importaciones desde este origen aumentaron principalmente por las compras de Bienes intermedios (fosfato diamónico, superfosfatos y glifosato de China y etileno en forma primaria de Corea Republicana), Bienes de consumo (motocicletas y videojuegos de China) y Bienes de capital (barco de pesca factoría de Japón, excavadoras de Corea Republicana, motores de corriente alterna y compactadoras y aplanadoras de China).

Para los nueve meses, el intercambio comercial con este bloque registró un saldo de u\$s 1.136 millones. Las exportaciones se vieron impulsadas por las ventas de Manufacturas de origen agropecuario a China y Productos primarios a China, Japón y Corea Republicana. Las importaciones desde este origen aumentaron, principalmente por los Bienes de capital, Bienes intermedios, Bienes de consumo y Piezas y accesorios para bienes de capital.

- **Unión Europea.** En septiembre el intercambio comercial con este bloque se ubicó en tercer lugar, arrojando un saldo comercial de 227 millones de dólares. Las exportaciones hacia este bloque se incrementaron el 22% por las mayores ventas de Manufacturas de origen agropecuario, sobresaliendo las harinas y pellets de soja hacia Polonia, España y Países Bajos. Le siguieron las exportaciones de Manufacturas de origen industrial (vehículos para transporte de mercancías a Francia, Reino Unido y Alemania y cajas de cambio a España). Las importaciones aumentaron particularmente por las mayores compras de Bienes intermedios (superfosfatos y mezclas de urea con nitrato de amonio de Bulgaria, interferón beta de Italia y sulfonitrato de amonio de Países Bajos) y Bienes de Consumo (medicamentos con insulina de Francia).

En los nueve meses el comercio con este bloque arrojó un saldo de u\$s 1.564 millones. Las exportaciones aumentaron el 14% por las mayores ventas de Manufacturas de origen agropecuario, Manufacturas de origen industrial y Productos primarios. Mientras las importaciones provenientes de este origen aumentaron el 24%, impulsadas principalmente por Bienes intermedios, Bienes de capital, Piezas y accesorios para bienes de capital y Bienes de consumo.

- **NAFTA.** El intercambio comercial durante septiembre con este bloque arrojó un saldo comercial negativo de u\$s 169 millones. Las importaciones desde este origen aumentaron el 3% con respecto a igual mes del año anterior, en especial las de Bienes intermedios (eter metil-ter- butílico y fosfato diamónico de Estados Unidos y productos laminados planos de hierro de México), Combustibles y lubricantes (gasóleo, mezclas de alquilidenos y aceites lubricantes sin aditivos de Estados Unidos) y Bienes de consumo. Por su parte las exportaciones hacia este bloque disminuyeron (-20%).

En los nueve meses, el intercambio comercial con el bloque arrojó un saldo negativo de u\$s 743 millones. Las exportaciones disminuyeron el 6% respecto al mismo período del año anterior. Esto se debió principalmente a las menores ventas de Combustibles y energía y de Manufacturas de origen industrial. Las importaciones crecieron el 21% debido al incremento de los Bienes de capital, Bienes intermedios, Piezas y accesorios para bienes de capital y Bienes de consumo.

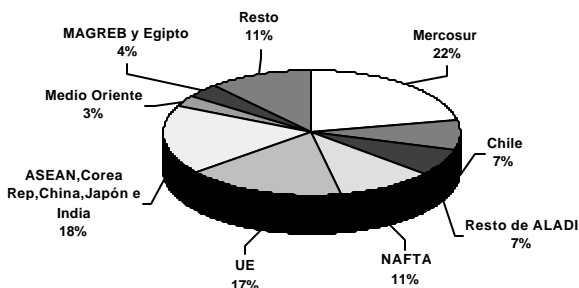
- **Chile.** Las exportaciones con destino a Chile disminuyeron en el mes de septiembre el 4%, consecuencia de las menores ventas de aceites crudos de petróleo y gas natural en estado gaseoso. Sin embargo, debido a las bajas importaciones provenientes de este país, el superávit comercial fue el más alto de todos los bloques considerados y alcanzó los u\$s 264 millones (véase cuadro 11, cuadro 12.1 pág. 10 y cuadro 13.1 pág. 11).

En los nueve meses el intercambio comercial con Chile también registró el mayor saldo comercial, alcanzando los 2.356 millones de dólares. Las exportaciones hacia este país alcanzaron los u\$s 2.859 millones, el 14% inferior a igual período del año anterior.

- Por último, los principales destinos en términos de valor absoluto de las exportaciones en los nueve meses fueron: Brasil, China, Estados Unidos, Chile y España. Los principales países de origen de las importaciones fueron Brasil, Estados Unidos, China, Alemania y México. (véase cuadro 11 pág. 10, cuadro 12.2 pág. 11 y cuadro 13.2 pág.12).
- **Estructura del Intercambio comercial en los nueve meses.** En los gráficos 6 y 7 se puede apreciar la participación de los diferentes socios comerciales en las exportaciones argentinas y la de los principales proveedores para los nueve meses de 2007.

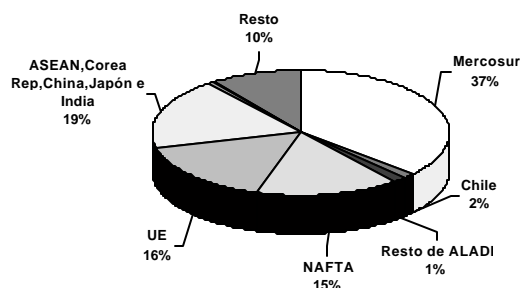
**Gráfico 6. Exportaciones según destino.**

Nueve meses 2007



**Gráfico 7. Importaciones según origen.**

Nueve meses 2007



**Cuadro 2.** Exportaciones mensuales en millones de dólares, serie desestacionalizada.  
Enero 1997-Septiembre 2007

Años	Ene	Feb	Mar	Abr	May	Jun	Jul	Ago	Sep	Oct	Nov	Dic
Mill.de dls.												
1997	2.291	2.272	1.995	2.227	2.143	1.991	2.191	2.221	2.306	2.468	2.222	2.104
1998	2.144	2.283	2.222	2.291	2.207	2.313	2.222	2.249	2.329	2.127	2.037	2.009
1999	1.875	1.848	1.972	1.866	1.917	1.883	1.839	1.977	1.904	2.019	2.076	2.132
2000	2.109	2.076	2.160	2.186	2.205	2.127	2.266	2.091	2.190	2.181	2.250	2.498
2001	2.347	2.211	2.072	2.231	2.168	2.310	2.216	2.399	2.244	2.126	2.149	2.069
2002	2.046	2.111	2.212	2.006	1.992	2.064	2.080	2.111	2.326	2.334	2.251	2.117
2003	2.449	2.501	2.379	2.264	2.675	2.695	2.647	2.314	2.375	2.514	2.588	2.539
2004	2.620	2.744	2.766	2.820	2.975	2.798	2.894	2.855	3.012	2.951	3.126	3.015
2005	3.175	3.067	3.155	3.348	3.228	3.316	3.487	3.635	3.453	3.488	3.330	3.684
2006	3.585	3.635	3.741	3.747	3.660	3.726	3.718	3.968	4.012	4.236	4.159	4.273
2007	3.786	4.236	4.309	4.090	4.313	4.457	4.507	4.667	4.786			

**Cuadro 3.** Exportaciones mensuales en millones de dólares, tendencia-ciclo.  
Enero 1997-Septiembre 2007

Años	Ene	Feb	Mar	Abr	May	Jun	Jul	Ago	Sep	Oct	Nov	Dic
Mill.de dls.												
1997	2.215	2.223	2.223	2.219	2.215	2.214	2.216	2.220	2.224	2.225	2.224	2.223
1998	2.225	2.231	2.241	2.251	2.257	2.254	2.239	2.211	2.170	2.120	2.066	2.014
1999	1.967	1.930	1.903	1.888	1.883	1.890	1.908	1.936	1.972	2.011	2.051	2.088
2000	2.120	2.145	2.164	2.177	2.182	2.181	2.179	2.180	2.186	2.196	2.206	2.214
2001	2.219	2.222	2.226	2.231	2.239	2.247	2.247	2.236	2.216	2.189	2.159	2.130
2002	2.105	2.084	2.069	2.062	2.066	2.084	2.117	2.164	2.220	2.279	2.339	2.394
2003	2.442	2.484	2.516	2.537	2.545	2.542	2.531	2.519	2.511	2.515	2.538	2.577
2004	2.628	2.684	2.737	2.785	2.826	2.862	2.896	2.931	2.966	3.000	3.031	3.062
2005	3.095	3.133	3.181	3.235	3.293	3.348	3.397	3.436	3.467	3.494	3.523	3.555
2006	3.592	3.631	3.670	3.710	3.754	3.804	3.861	3.926	3.996	4.065	4.127	4.179
2007	4.223	4.262	4.303	4.351	4.408	4.472	4.536	4.592	4.635			

**Cuadro 4.** Variación porcentual con respecto al mismo período del año anterior de los valores, precios y cantidades de las exportaciones e importaciones. Nueve meses 2007

Rubros	Var. % respecto a igual período de 2006		
	Valor	Precio	Cantidad
<b>Exportación</b>	<b>16</b>	<b>9</b>	<b>7</b>
Productos primarios	40	19	18
Manufacturas de origen agropecuario	20	19	2
Manufacturas de origen industrial	14	4	10
Combustibles y energía	-17	-1	-16
<b>Importación</b>	<b>29</b>	<b>6</b>	<b>22</b>
Bienes de capital	24	-1	25
Bienes intermedios	28	10	17
Combustibles y lubricantes	60	14	40
Piezas y accesorios para bienes de capital	26	2	23
Bienes de consumo, incluido vehículos automotores de pasajeros	31	7	23
Bienes de consumo	30	.	.
Vehículos automotores de pasajeros	32	.	.
Resto	-	.	.

**Cuadro 5.** Diferencias de valor significativas en la exportación de algunos productos seleccionados,  
en millones de dólares. Nueve meses

Productos seleccionados	Nueve meses		Diferencias absolutas
	2006*	2007 <sup>e</sup>	
	Mill.de dls.		
<b>Total</b>	<b>33.938</b>	<b>39.304</b>	<b>5.366</b>
<b>Subtotal de productos seleccionados</b>	<b>19.149</b>	<b>22.860</b>	<b>3.711</b>
Maíz, exc. para siembra, en grano	848	1.887	1.039
Aceite de soja, en bruto	1.949	2.831	882
Porotos de soja, exc. para siembra	1.482	2.259	777
Harina y "pellets" de la exportación de aceite de soja	3.219	3.790	571
Vehículos automóviles para el transporte de personas	946	1.457	511
Trigo, exc. duro, exc. para siembra	951	1.307	356
Vehículos automóviles para el transporte de mercancías	974	1.190	216
Naftas	676	841	165
Tubos y perfiles huecos sin costura de hierro o acero	757	907	150
Carne bovina deshuesada, refrigerada y congelada	744	846	102
Vino	226	298	72
Productos laminados planos de hierro o acero sin alear	177	239	62
Peras	201	255	54
Aluminio en bruto	262	315	53
Limonas	121	163	42
Manzanas	103	142	39
Preparaciones y conservas de carne bovina	117	136	19
Semilla de girasol	25	39	14
Aceite de girasol	479	479	-
Petróleo crudo	1.714	861	-853
Gasolinas	957	770	-187
Gas de petróleo y demás hidrocarburos gaseosos	1.082	947	-135
Leche entera en polvo	318	216	-102
Camarones y langostinos	309	250	-59
Fuel-oil	338	306	-32
Miel natural	123	97	-26
Gasoil	51	32	-19
<b>Resto</b>	<b>14.789</b>	<b>16.444</b>	<b>1.655</b>

**Cuadro 6.** Exportaciones e importaciones en millones de dólares, según Grandes rubros y Uso económico y variación porcentual. Septiembre y nueve meses

Rubros	Septiembre			Nueve meses		
	2006*	2007 <sup>e</sup>	Var. %	2006*	2007 <sup>e</sup>	Var. %
	Mill.de dls.			Mill.de dls.		
<b>EXPORTACIÓN</b>						
<b>Total</b>	<b>4.035</b>	<b>4.802</b>	<b>19</b>	<b>33.938</b>	<b>39.304</b>	<b>16</b>
Productos primarios	606	1.091	80	6.553	9.183	40
Manufacturas de origen agropecuario	1.360	1.783	31	10.964	13.211	20
Manufacturas de origen industrial	1.432	1.503	5	10.659	12.132	14
Combustibles y energía	636	424	-33	5.761	4.778	-17
Usos	Septiembre			Nueve meses		
	2006*	2007*	Var. %	2006*	2007*	Var. %
	Mill.de dls.			Mill.de dls.		
<b>IMPORTACIÓN</b>						
<b>Total</b>	<b>3.169</b>	<b>3.963</b>	<b>25</b>	<b>24.904</b>	<b>32.114</b>	<b>29</b>
Bienes de capital	841	891	6	6.025	7.480	24
Bienes intermedios	1.077	1.474	37	8.711	11.192	28
Combustibles y lubricantes	184	254	38	1.392	2.221	60
Piezas y accesorios para bienes de capital	561	636	13	4.422	5.553	26
Bienes de consumo	344	467	36	2.771	3.602	30
Vehículos automotores de pasajeros	151	231	53	1.494	1.977	32
Resto	10	11	10	88	88	-

**Cuadro 7.** Exportaciones en millones de dólares y variación porcentual, según principales rubros. Septiembre y nueve meses

Rubros	Septiembre			Nueve meses		
	2006*	2007 <sup>e</sup>	Var. %	2006*	2007 <sup>e</sup>	Var. %
	Mill.de dls.			Mill.de dls.		
<b>Total</b>	<b>4.035</b>	<b>4.802</b>	<b>19</b>	<b>33.938</b>	<b>39.304</b>	<b>16</b>
<b>Productos primarios</b>	<b>606</b>	<b>1.091</b>	<b>80</b>	<b>6.553</b>	<b>9.183</b>	<b>40</b>
Animales vivos	--	1	265	10	22	120
Pescados y mariscos sin elaborar	90	59	-34	658	553	-16
Miel	13	9	-31	123	97	-21
Hortalizas y legumbres sin elaborar	22	30	36	191	281	47
Frutas frescas	34	37	9	603	785	30
Cereales	186	307	65	2.001	3.557	78
Semillas y frutos oleaginosos	145	510	252	1.620	2.444	51
Tabaco sin elaborar	36	32	-11	186	199	7
Lanas sucias	1	2	100	21	44	110
Fibra de algodón	--	1	190	1	8	///
Mineral de cobre y sus concentrados	69	93	35	1.050	1.078	3
Resto de productos primarios	11	12	9	89	115	29
<b>Manufacturas de origen agropecuario (MOA)</b>	<b>1.360</b>	<b>1.783</b>	<b>31</b>	<b>10.964</b>	<b>13.211</b>	<b>20</b>
Carnes y sus preparados	191	192	1	1.117	1.301	16
Pescados y mariscos elaborados	29	29	-	302	314	4
Productos lácteos	70	53	-24	521	442	-15
Otros productos de origen animal	5	7	40	30	40	33
Frutas secas o procesadas	17	15	-12	90	88	-2
Café, té, yerba mate y especias	7	7	-	62	67	8
Productos de molinería	17	44	159	77	284	269
Grasas y aceites	329	517	57	2.829	3.781	34
Azúcar y artículos de confitería	51	36	-29	190	163	-14
Preparados de hortalizas, legumbres y frutas	68	90	32	474	603	27
Bebidas, líquidos alcohólicos y vinagre	46	61	33	310	407	31
Residuos y desperdicios de la industria alimenticia	352	533	51	3.447	4.101	19
Extractos, curtientes y tintóreos	5	5	-	34	38	12
Pieles y cueros	76	91	20	675	759	12
Lanas elaboradas	7	13	86	107	127	19
Resto de MOA	92	88	-4	699	694	-1
<b>Manufacturas de origen industrial (MOI)</b>	<b>1.432</b>	<b>1.503</b>	<b>5</b>	<b>10.659</b>	<b>12.132</b>	<b>14</b>
Productos químicos y conexos	266	268	1	1.900	2.031	7
Materias plásticas y sus manufacturas	113	97	-14	902	872	-3
Caucho y sus manufacturas	28	32	14	232	250	8
Manufacturas de cuero, marroquinería	10	12	20	86	97	13
Papel, cartón, impresos y publicaciones	53	57	8	418	465	11
Textiles y confecciones	27	29	7	222	236	6
Calzado y sus partes componentes	4	3	-25	25	26	4
Manufacturas de piedra, yeso, vidrio	15	15	-	124	121	-2
Piedras, metales preciosos, monedas	40	42	5	351	377	7
Metales comunes y sus manufacturas	234	194	-17	1.828	2.073	13
Máquinas y aparatos, material eléctrico	156	177	13	1.104	1.393	26
Material de transporte terrestre	388	522	35	2.796	3.704	32
Vehíc. de navegación-aérea, marítima y fluvial	56	14	-75	325	149	-54
Resto de MOI	42	42	-	346	339	-2
<b>Combustibles y energía</b>	<b>636</b>	<b>424</b>	<b>-33</b>	<b>5.761</b>	<b>4.778</b>	<b>-17</b>
Petróleo crudo	237	74	-69	1.714	861	-50
Carburantes	233	246	6	2.585	2.656	3
Grasas y aceites lubricantes	15	13	-13	132	140	6
Gas de petróleo y otros hidrocarburos	122	79	-35	1.082	947	-12
Energía eléctrica	19	--	-98	164	85	-48
Resto de combustibles	10	12	20	85	88	4



**Cuadro 8.** Importaciones mensuales en millones de dólares. Serie desestacionalizada.  
Enero 1997-Septiembre 2007

Años	Ene	Feb	Mar	Abr	May	Jun	Jul	Ago	Sep	Oct	Nov	Dic
Mill.de dls.												
1997	2.425	2.324	2.324	2.492	2.556	2.472	2.528	2.587	2.699	2.645	2.766	2.633
1998	2.723	2.584	2.775	2.792	2.718	2.742	2.817	2.615	2.568	2.447	2.396	2.199
1999	2.185	2.159	2.059	1.955	1.989	2.092	2.112	2.181	2.129	2.162	2.158	2.326
2000	2.124	2.122	2.095	2.094	2.110	2.062	2.128	2.073	2.047	2.166	2.044	2.215
2001	2.092	2.027	2.058	2.075	1.955	1.689	1.689	1.616	1.479	1.337	1.247	1.055
2002	977	892	802	579	733	655	652	623	739	709	759	873
2003	932	1.040	1.034	1.149	1.004	1.086	1.118	1.095	1.251	1.294	1.353	1.495
2004	1.799	1.661	1.665	1.727	1.809	1.870	1.906	1.935	1.925	1.963	2.081	2.106
2005	2.178	2.170	2.266	2.405	2.470	2.543	2.362	2.380	2.377	2.448	2.549	2.539
2006	2.572	2.653	2.710	2.746	2.721	2.709	2.835	2.993	3.099	3.146	3.065	2.902
2007	3.100	3.141	3.464	3.317	3.439	3.479	4.062	4.306	3.952			

**Cuadro 9.** Importaciones mensuales en millones de dólares. Serie de la tendencia-ciclo.  
Enero 1997-Septiembre 2007

Años	Ene	Feb	Mar	Abr	May	Jun	Jul	Ago	Sep	Oct	Nov	Dic
Mill.de dls.												
1997	2.255	2.310	2.365	2.417	2.464	2.506	2.547	2.585	2.624	2.660	2.694	2.724
1998	2.749	2.768	2.777	2.774	2.758	2.726	2.678	2.615	2.539	2.454	2.366	2.280
1999	2.201	2.136	2.090	2.063	2.055	2.063	2.082	2.105	2.127	2.143	2.151	2.150
2000	2.144	2.134	2.122	2.111	2.101	2.094	2.092	2.094	2.099	2.107	2.113	2.115
2001	2.108	2.088	2.052	1.999	1.928	1.838	1.732	1.612	1.483	1.350	1.219	1.094
2002	981	884	804	742	699	675	671	685	715	756	805	856
2003	905	948	984	1.017	1.048	1.084	1.128	1.181	1.243	1.314	1.387	1.459
2004	1.530	1.598	1.664	1.727	1.786	1.840	1.889	1.934	1.976	2.019	2.067	2.120
2005	2.177	2.234	2.289	2.336	2.373	2.398	2.416	2.431	2.450	2.475	2.510	2.551
2006	2.596	2.640	2.683	2.725	2.770	2.819	2.871	2.926	2.978	3.026	3.071	3.116
2007	3.167	3.232	3.313	3.408	3.512	3.617	3.717	3.803	3.872			

**Cuadro 10.** Importaciones en millones de dólares y variación porcentual por  
Uso económico. Septiembre y nueve meses

Uso económico	Septiembre			Nueve meses		
	2006*	2007*	Var.	2006*	2007*	Var.
	Mill.de dls.		%	Mill.de dls.		%
<b>Total general</b>	<b>3.169</b>	<b>3.963</b>	<b>25</b>	<b>24.904</b>	<b>32.114</b>	<b>29</b>
<b>Bienes de capital</b>	<b>841</b>	<b>891</b>	<b>6</b>	<b>6.025</b>	<b>7.480</b>	<b>24</b>
Bienes de capital (excepto el equipo de transporte)	632	724	15	4.762	6.055	27
Equipo de transporte, industrial	210	167	-20	1.263	1.425	13
<b>Bienes intermedios</b>	<b>1.077</b>	<b>1.474</b>	<b>37</b>	<b>8.711</b>	<b>11.192</b>	<b>28</b>
Suministros industriales	1.052	1.413	34	8.473	10.533	24
Alimentos y bebidas, destinados a la industria	25	61	144	238	659	177
<b>Combustibles y lubricantes básicos y elaborados</b>	<b>184</b>	<b>254</b>	<b>38</b>	<b>1.392</b>	<b>2.221</b>	<b>60</b>
<b>Piezas y accesorios para bienes de capital</b>	<b>561</b>	<b>636</b>	<b>13</b>	<b>4.422</b>	<b>5.553</b>	<b>26</b>
<b>Bienes de consumo</b>	<b>344</b>	<b>467</b>	<b>36</b>	<b>2.771</b>	<b>3.602</b>	<b>30</b>
Bienes de consumo no especificados duraderos	70	109	56	478	694	45
Bienes de consumo no especificados semiduraderos	106	132	25	827	1.025	24
Bienes de consumo no especificados no duraderos	110	141	28	964	1.186	23
Alimentos y bebidas básicos para el hogar	8	16	100	71	98	38
Alimentos y bebidas elaborados para el hogar	29	40	38	266	349	31
Materiales de transporte y accesorios - no industriales	20	30	50	166	250	51
<b>Vehículos automotores de pasajeros</b>	<b>151</b>	<b>231</b>	<b>53</b>	<b>1.494</b>	<b>1.977</b>	<b>32</b>
<b>Resto</b>	<b>10</b>	<b>11</b>	<b>10</b>	<b>88</b>	<b>88</b>	<b>-</b>

**Cuadro 11.** Balanza comercial en millones de dólares, por zonas económicas y países seleccionados.  
Septiembre y nueve meses 2007 y variación respecto a igual período de 2006

Zonas económicas y países seleccionados	Septiembre					Nueve meses				
	Exportación		Importación		Saldo	Exportación		Importación		Saldo
	Mill. dls.	Var. %	Mill. dls.	Var. %	Mill. dls.	Mill. dls.	Var. %	Mill. dls.	Var. %	Mill. dls.
<b>Total</b>	<b>4.802</b>	<b>19</b>	<b>3.963</b>	<b>25</b>	<b>839</b>	<b>39.304</b>	<b>16</b>	<b>32.114</b>	<b>29</b>	<b>7.190</b>
Mercosur	1.047	22	1.412	28	-365	8.668	22	11.660	26	-2.991
Chile	327	-4	63	29	264	2.859	-14	503	12	2.356
Resto de ALADI	342	20	42	2	301	2.647	32	404	-1	2.243
NAFTA	453	-20	622	3	-169	4.230	-6	4.973	21	-743
UE	827	22	600	12	227	6.821	14	5.257	24	1.564
ASEAN, Corea Rep., China, Japón e India	924	66	778	41	147	7.093	34	5.957	45	1.136
Medio Oriente	155	29	35	94	120	1.024	31	119	49	905
MAGREB y Egipto	222	104	17	183	204	1.472	60	117	18	1.355
Resto	505	-3	396	52	109	4.489	11	3.122	43	1.367

**Cuadro 12.1.** Exportaciones en millones de dólares y variación porcentual, por Grandes rubros según zonas económicas y países seleccionados. Septiembre

Zonas económicas y países seleccionados	Grandes rubros														
	Total			Productos primarios			Manufacturas de origen agropecuario			Manufacturas de origen industrial			Combustibles y energía		
	2006*	2007 <sup>e</sup>	Var.	2006*	2007 <sup>e</sup>	Var.	2006*	2007 <sup>e</sup>	Var.	2006*	2007 <sup>e</sup>	Var.	2006*	2007 <sup>e</sup>	Var.
	Mill.de dls.	%		Mill.de dls.	%		Mill.de dls.	%		Mill.de dls.	%		Mill.de dls.	%	
<b>Total</b>	<b>4.035</b>	<b>4.802</b>	<b>19</b>	<b>606</b>	<b>1.091</b>	<b>80</b>	<b>1.360</b>	<b>1.783</b>	<b>31</b>	<b>1.432</b>	<b>1.503</b>	<b>5</b>	<b>636</b>	<b>424</b>	<b>-33</b>
Mercosur	860	1.047	22	96	64	-33	94	127	35	536	709	32	135	147	9
Chile	339	327	-4	25	43	72	67	100	49	130	122	-6	117	61	-48
Resto de ALADI	286	342	20	31	39	26	89	134	51	161	163	1	5	6	20
NAFTA	567	453	-20	36	18	-50	132	110	-17	269	194	-28	130	131	1
UE	680	827	22	163	171	5	404	512	27	112	143	28	1	1	-
ASEAN	120	146	22	22	30	36	87	107	23	12	9	-25	-	-	-
China <sup>(1)</sup>	307	592	93	121	391	223	41	192	368	15	9	-40	130	--	-100
Corea Rep.	10	71	///	1	38	///	8	31	288	1	2	100	-	-	-
Japón	47	83	77	15	65	333	6	16	167	1	3	200	24	-	-100
India	72	33	-54	--	1	65	70	28	-60	2	4	100	-	--	///
Medio Oriente	120	155	29	30	67	123	30	62	107	60	27	-55	-	--	///
MAGREB y Egipto	109	222	104	9	97	///	84	124	48	17	1	-94	-	-	-
Resto	519	505	-3	58	68	17	250	242	-3	116	118	2	94	77	-18

<sup>(1)</sup> Incluye Hong Kong y Macao.

**Cuadro 12.2.** Exportaciones en millones de dólares y variación porcentual, por Grandes rubros según zonas económicas y países seleccionados. Nueve meses

Zonas económicas y países seleccionados	Grandes rubros														
	Total			Productos primarios			Manufacturas de origen agropecuario			Manufacturas de origen industrial			Combustibles y energía		
	2006*	2007*	Var.	2006*	2007*	Var.	2006*	2007*	Var.	2006*	2007*	Var.	2006*	2007*	Var.
	Mill.de dls.		%	Mill.de dls.		%	Mill.de dls.		%	Mill.de dls.		%	Mill.de dls.		%
<b>Total</b>	<b>33.938</b>	<b>39.304</b>	<b>16</b>	<b>6.553</b>	<b>9.183</b>	<b>40</b>	<b>10.964</b>	<b>13.211</b>	<b>20</b>	<b>10.659</b>	<b>12.132</b>	<b>14</b>	<b>5.761</b>	<b>4.778</b>	<b>-17</b>
Mercosur	7.083	8.668	22	1.040	1.357	30	758	952	26	4.048	4.980	23	1.236	1.379	12
Chile	3.319	2.859	-14	235	323	37	480	629	31	1.142	1.067	-7	1.463	840	-43
Resto de ALADI	2.009	2.647	32	310	360	16	581	818	41	1.028	1.412	37	89	57	-36
NAFTA	4.491	4.230	-6	290	276	-5	920	948	3	1.873	1.763	-6	1.407	1.242	-12
UE	5.986	6.821	14	1.692	1.953	15	3.458	3.792	10	769	1.064	38	67	12	-82
ASEAN	1.311	1.654	26	470	525	12	741	1.017	37	73	108	48	27	3	-89
China <sup>(1)</sup>	2.556	3.664	43	1.262	1.805	43	645	1.407	118	107	93	-13	542	359	-34
Corea Rep.	329	539	64	131	286	118	184	231	26	14	22	57	-	-	-
Japón	334	567	70	117	348	197	89	122	37	68	76	12	60	20	-67
India	764	669	-12	105	6	-94	634	627	-1	26	37	42	--	--	15
Medio Oriente	783	1.024	31	187	427	128	270	335	24	326	262	-20	--	--	28
MAGREB y Egipto	920	1.472	60	146	655	349	642	640	--	112	173	54	20	3	-85
Resto	4.051	4.489	11	567	860	52	1.561	1.693	8	1.074	1.074	-	849	863	2

**Cuadro 13.1** Importaciones en millones de dólares y variación porcentual por Uso económico, según zonas económicas y países seleccionados. Septiembre

Zonas económicas y países seleccionados	Uso económico											
	Total			Bienes de capital			Bienes intermedios			Combustibles y lubricantes		
	2006*	2007*	Var.	2006*	2007*	Var.	2006*	2007*	Var.	2006*	2007*	Var.
	Mill.de dls.		%	Mill.de dls.		%	Mill.de dls.		%	Mill.de dls.		%
<b>Total</b>	<b>3.169</b>	<b>3.963</b>	<b>25</b>	<b>841</b>	<b>891</b>	<b>6</b>	<b>1.077</b>	<b>1.474</b>	<b>37</b>	<b>184</b>	<b>254</b>	<b>38</b>
Mercosur	1.106	1.412	28	251	252	--	439	582	33	25	53	112
Chile	49	63	29	1	3	200	32	42	31	3	4	33
Resto de ALADI	41	42	2	--	--	77	10	16	60	19	11	-42
NAFTA	602	622	3	246	226	-8	203	213	5	26	36	38
UE	534	600	12	140	140	-	168	205	22	50	50	-
ASEAN	105	115	10	34	37	9	23	24	4	--	--	249
China <sup>(1)</sup>	293	486	66	99	143	44	67	135	101	--	12	///
Corea Rep.	39	47	21	11	12	9	15	14	-7	--	--	29
Japón	89	91	2	24	27	13	16	15	-6	--	--	-85
India	26	38	46	1	3	200	16	25	56	-	--	///
Medio Oriente	18	35	94	3	3	-	14	28	100	-	--	///
MAGREB y Egipto	6	17	183	--	--	-87	6	16	167	-	-	-
Resto	260	396	52	31	45	45	69	157	128	62	88	42

Cuadro 13.1. (conclusión)

Zonas económicas y países seleccionados	Uso económico											
	Piezas y accesorios para bienes de capital			Bienes de consumo			Vehículos automotores de pasajeros			Resto		
	2006*	2007*	Var.	2006*	2007*	Var.	2006*	2007*	Var.	2006*	2007*	Var.
	Mill.de dls.		%	Mill.de dls.		%	Mill.de dls.		%	Mill.de dls.		%
<b>Total</b>	<b>561</b>	<b>636</b>	<b>13</b>	<b>344</b>	<b>467</b>	<b>36</b>	<b>151</b>	<b>231</b>	<b>53</b>	<b>10</b>	<b>11</b>	<b>10</b>
Mercosur	177	214	21	108	151	40	106	160	51	--	--	-15
Chile	4	4	-	10	10	-	-	-	-	-	-	-
Resto de ALADI	2	1	-50	10	13	30	--	-	-100	--	-	-100
NAFTA	69	70	1	41	51	24	17	26	53	--	--	-42
UE	102	110	8	53	69	30	21	26	24	--	--	-81
ASEAN	34	36	6	13	18	38	-	-	-	-	-	-
China <sup>(1)</sup>	53	75	42	74	119	61	1	1	-	--	--	-61
Corea Rep.	10	11	10	3	4	33	1	5	400	-	--	///
Japón	37	32	-14	7	6	-14	4	11	175	-	-	-
India	5	6	20	5	5	-	-	--	///	-	-	-
Medio Oriente	1	1	-	1	2	100	--	-	-100	-	--	///
MAGREB y Egipto	--	--	-43	--	1	///	-	-	-	-	-	-
Resto	67	77	15	20	19	-5	2	--	-94	9	10	11

<sup>(1)</sup> Incluye Hong Kong y Macao.

**Cuadro 13.2.** Importaciones en millones de dólares y variación porcentual por Uso económico según zonas económicas y países seleccionados. Nueve meses

Zonas económicas y países seleccionados	Uso económico											
	Total			Bienes de capital			Bienes intermedios			Combustibles y lubricantes		
	2006*	2007*	Var.	2006*	2007*	Var.	2006*	2007*	Var.	2006*	2007*	Var.
	Mill. de dls.		%	Mill. de dls.		%	Mill. de dls.		%	Mill. de dls.		%
<b>Total</b>	<b>24.904</b>	<b>32.114</b>	<b>29</b>	<b>6.025</b>	<b>7.480</b>	<b>24</b>	<b>8.711</b>	<b>11.192</b>	<b>28</b>	<b>1.392</b>	<b>2.221</b>	<b>60</b>
Mercosur	9.224	11.660	26	2.056	2.241	9	3.558	4.584	29	224	526	135
Chile	451	503	12	10	16	60	301	335	11	28	30	7
Resto de ALADI	407	404	-1	2	2	-	85	138	62	234	143	-39
NAFTA	4.117	4.973	21	1.450	1.804	24	1.496	1.730	16	137	205	50
UE	4.228	5.257	24	1.055	1.279	21	1.499	1.767	18	93	215	131
ASEAN	729	866	19	179	244	36	202	206	2	--	--	///
China <sup>(1)</sup>	2.156	3.499	62	711	1.172	65	519	927	79	--	13	///
Corea Rep.	331	380	15	91	105	15	125	146	17	--	--	87
Japón	676	946	40	191	265	39	112	160	43	1	1	-
India	221	267	21	9	24	167	132	160	21	11	1	-91
Medio Oriente	80	119	49	20	20	-	43	71	65	--	7	///
MAGREB y Egipto	99	117	18	--	1	221	74	94	27	24	19	-21
Resto	2.183	3.122	43	250	308	23	566	874	54	640	1.061	66

Cuadro 13.2. (conclusión)

Zonas económicas y países seleccionados	Uso económico											
	Piezas y accesorios para bienes de capital			Bienes de consumo			Vehículos automotores de pasajeros			Resto		
	2006*	2007*	Var.	2006*	2007*	Var.	2006*	2007*	Var.	2006*	2007*	Var.
	Mill. de dls.		%	Mill. de dls.		%	Mill. de dls.		%	Mill. de dls.		%
<b>Total</b>	<b>4.422</b>	<b>5.553</b>	<b>26</b>	<b>2.771</b>	<b>3.602</b>	<b>30</b>	<b>1.494</b>	<b>1.977</b>	<b>32</b>	<b>88</b>	<b>88</b>	<b>-</b>
Mercosur	1.391	1.780	28	888	1.095	23	1.105	1.432	30	3	2	-33
Chile	33	36	9	79	86	9	--	--	5	-	-	-
Resto de ALADI	9	11	22	78	110	41	--	--	-85	--	-	-100
NAFTA	543	622	15	336	410	22	153	201	31	1	1	-
UE	931	1.144	23	495	629	27	154	224	45	1	--	-66
ASEAN	235	281	20	113	136	20	-	--	///	--	-	-100
China <sup>(1)</sup>	389	551	42	533	825	55	5	11	120	--	--	25
Corea Rep.	85	80	-6	12	20	67	17	28	65	--	--	-60
Japón	274	367	34	60	82	37	38	70	84	--	-	-100
India	34	41	21	36	39	8	--	1	///	-	-	-
Medio Oriente	11	10	-9	7	11	57	--	-	-100	--	--	78
MAGREB y Egipto	1	1	-	1	2	100	-	--	///	-	-	-
Resto	486	630	30	134	156	16	22	10	-55	84	85	1

<sup>(1)</sup> Incluye Hong Kong y Macao.

**Cuadro 14.** Exportaciones a Brasil en millones de dólares y variación porcentual, según principales rubros. Septiembre y nueve meses

Rubros	Exportaciones a Brasil					
	Septiembre			Nueve meses		
	2006*	2007 <sup>a</sup>	Var. %	2006*	2007 <sup>a</sup>	Var. %
	Mill. de dls.			Mill. de dls.		
<b>Total</b>	<b>708</b>	<b>873</b>	<b>23</b>	<b>5.725</b>	<b>7.267</b>	<b>27</b>
<b>Productos primarios</b>	<b>87</b>	<b>54</b>	<b>-38</b>	<b>975</b>	<b>1.285</b>	<b>32</b>
Animales vivos	--	-	-100	--	--	87
Pescados y mariscos sin elaborar	1	1	-	6	7	17
Miel	--	-	-100	--	--	-66
Hortalizas y legumbres sin elaborar	4	6	50	85	120	41
Frutas frescas	8	9	13	84	100	19
Cereales	70	36	-49	702	964	37
Semillas y frutos oleaginosos	--	--	-19	2	4	100
Tabaco sin elaborar	--	--	///	4	4	-
Lanas sucias	-	-	-	-	-	-
Fibra de algodón	-	--	///	-	3	///
Mineral de cobre y sus concentrados	-	-	-	76	68	-11
Resto de productos primarios	3	2	-33	16	16	-
<b>Manufacturas de origen agropecuario (MOA)</b>	<b>70</b>	<b>96</b>	<b>37</b>	<b>566</b>	<b>728</b>	<b>29</b>
Carnes y sus preparados	3	5	67	21	34	62
Pescados y mariscos elaborados	6	7	17	59	75	27
Productos lácteos	7	10	43	58	61	5
Otros productos de origen animal	--	--	194	1	1	-
Frutas secas o procesadas	5	6	20	20	24	20
Café, té, yerba mate y especias	--	--	35	2	3	50
Productos de molinería	12	22	83	53	185	249
Grasas y aceites	2	4	100	32	24	-25
Azúcar y artículos de confitería	--	1	70	3	5	67
Preparados de hortalizas, legumbres y frutas	12	15	25	89	112	26
Bebidas, líquidos alcohólicos y vinagre	3	6	100	22	30	36
Residuos y desperdicios de la industria alimenticia	1	1	-	4	3	-25
Extractos, curtientes y tintóreos	--	--	97	2	2	-
Pielés y cueros	3	3	-	24	27	13
Lanas elaboradas	--	--	///	1	1	-
Resto de MOA	16	17	6	177	141	-20
<b>Manufacturas de origen industrial (MOI)</b>	<b>445</b>	<b>603</b>	<b>36</b>	<b>3.245</b>	<b>4.137</b>	<b>27</b>
Productos químicos y conexos	93	65	-30	597	599	-
Materias plásticas y sus manufacturas	56	47	-16	412	428	4
Caucho y sus manufacturas	12	16	33	115	131	14
Manufacturas de cuero, marroquinería	--	--	-50	2	1	-50
Papel, cartón, impresos y publicaciones	14	17	21	93	123	32
Textiles y confecciones	12	14	17	102	111	9
Calzado y sus partes componentes	--	--	-62	1	1	55
Manufacturas de piedra, yeso, vidrio	1	1	-	10	12	20
Piedras, metales preciosos, monedas	--	--	-82	--	--	32
Metales comunes y sus manufacturas	19	34	79	179	219	22
Máquinas y aparatos, material eléctrico	40	52	30	342	403	18
Material de transporte terrestre	192	351	83	1.349	2.058	53
Vehículos de navegación-aérea, marítima y fluvial	--	--	///	--	1	139
Resto de MOI	6	6	-	44	50	14
<b>Combustibles y energía</b>	<b>106</b>	<b>121</b>	<b>14</b>	<b>939</b>	<b>1.117</b>	<b>19</b>
Petróleo crudo	-	--	///	--	--	///
Carburantes	72	96	33	679	857	26
Grasas y aceites lubricantes	3	4	33	29	33	14
Gas de petróleo y otros hidrocarburos	28	20	-29	219	216	-1
Energía eléctrica	-	-	-	3	1	-67
Resto de combustibles	2	1	-50	8	11	38

**Cuadro 15.** - Importaciones desde Brasil en millones de dólares y variación porcentual, por uso económico. Septiembre y nueve meses

Rubros	Importaciones desde Brasil					
	Septiembre			Nueve meses		
	2006*	2007*	Var. %	2006*	2007*	Var. %
	Mill.de dls.			Mill.de dls.		
<b>Total</b>	<b>1.037</b>	<b>1.299</b>	<b>25</b>	<b>8.636</b>	<b>10.543</b>	<b>22</b>
Bienes de capital	246	246	-	2.025	2.215	9
Bienes intermedios	406	516	27	3.277	3.889	19
Combustibles y lubricantes	5	29	///	44	256	482
Piezas y accesorios para bienes de capital	173	208	21	1.358	1.733	28
Bienes de consumo	101	141	39	825	1.016	23
Vehículos automotores de pasajeros	106	160	51	1.105	1.431	30
Resto	--	--	--	3	2	-27

**Cuadro 16.** Valores unitarios trimestrales, de productos seleccionados exportados, en dólares por tonelada. III trimestre 2005 – III trimestre 2007

Productos seleccionados	Trimestres								
	III/05	IV/05	I/06	II/06	III/06	IV/06	I/07	II/07	III/07
Trigo excluido duro, morcajo, n.e.p.	139	133	135	143	153	171	173	184	202
Maíz en grano	99	98	103	110	117	137	145	141	150
Porotos de soja excluido para siembra	239	236	229	220	224	242	268	252	290
Aceite de soja en bruto, incluso desgomado	453	446	442	462	485	536	577	610	727
Aceite de girasol en bruto	609	528	502	544	574	606	631	659	797
Carne bovina deshuesada, fresca o refrigerada	4.357	4.460	5.443	8.757	8.181	5.559	5.799	6.253	7.087
Carne bovina deshuesada, congelada	2.029	1.951	2.166	2.416	2.659	2.471	2.474	2.242	2.283
Preparaciones bovinas	2.453	2.613	2.527	2.818	2.830	2.626	2.495	2.791	2.928
Azúcar de caña en bruto, sin aromatizar ni colorear	242	211	322	306	309	324	510	533	290
Harina y "pellets" de la extracción de aceite de soja	196	182	185	176	180	189	202	202	218
Aceites crudos de petróleo	384	397	381	446	459	386	355	371	468
Naftas para petroquímica	504	504	529	589	577	497	532	630	619
Gasolinas excluido de aviación	670	491	541	687	597	519	567	720	673
Gas natural en estado gaseoso	120	121	126	123	124	194	206	214	226

#### NOTA METODOLÓGICA

- El valor de las exportaciones de septiembre de 2007 debe considerarse como una estimación preliminar en razón de haberse efectuado con el 12,8% de documentación en trámite, que en muchos casos corresponde a operaciones que aún no han sido confirmadas a la Dirección General de Aduanas por los operadores, ya que éstas están pendientes dentro del plazo permitido por la legislación.
- Ajuste estacional y tendencia ciclo: a partir de la publicación de las cifras del comercio exterior correspondientes a abril de 2004, se realiza el ajuste estacional de las series de exportaciones e importaciones por el método directo, utilizando el programa X12-ARIMA desarrollado por el "U.S. Census Bureau". También se elabora la estimación de la Tendencia-Ciclo de dichas series, que surge de eliminar de la serie original, además de las fluctuaciones estacionales, las alteraciones de carácter no estacional (huelgas, efectos climáticos inesperados, etc.). Al eliminar estos factores, el indicador refleja la tendencia, lo que supone poder estimar sin interferencias la evolución histórica. El informe de prensa con fecha 30 de junio de 2004, presenta un ANEXO donde se brinda una descripción metodológica del método de desestacionalización y estimación de la tendencia-ciclo.

Las opciones del programa de desestacionalización que se utilizarán en los próximos meses para **Exportaciones** son: extensión con un año de pronósticos mediante el modelo ARIMA (0 1 1)(0 1 1)<sub>12</sub>; ajuste por días de actividad (efecto *trading days*). Para **Importaciones**: extensión con un año de pronósticos mediante el modelo ARIMA (0 2 2)(0 1 1)<sub>12</sub>.

ajuste por días de actividad (efecto *trading days*); ajuste de efecto pascuas con un día de impacto gradual; ajuste de variación por *outliers*.

- Cifras estimadas. En ocasión de la publicación de la Información de Prensa del Intercambio Comercial Argentino suelen practicarse modificaciones en las cifras de los meses anteriores, especialmente en los valores de exportación. Estas modificaciones, habitualmente de poca magnitud, obedecen a múltiples razones. Si bien el valor informado se construye fundamentalmente sobre la base de operaciones realizadas y perfeccionadas desde el punto de vista documental, existe un porcentaje de operaciones cuyo valor debe ser estimado ya que se encuentra pendiente, al momento de brindar la información, aun cuando están dentro del plazo permitido por la legislación. Asimismo hay operaciones que han sido oficializadas por un valor, se efectivizan por un valor inferior, y se demora la carga del post embarque (documento en donde se consigna el valor definitivo) razón por la cual también deben ser estimadas. Finalmente, la aplicación de regímenes tales como el de precios revisables (petróleo), con ajuste de precios en función a la calidad (concentrado de minerales) así como las operaciones en consignación, permiten a los exportadores modificar los valores declarados en el momento de la exportación en plazos que van de los 60 a los 180 días del embarque.
  - Por lo general no se realizan modificaciones en las cifras de importación salvo las practicadas a fin de cada año por la recuperación por parte de los importadores de mercaderías que fueran enviadas previamente a rezago y registradas como tal.
  - A los efectos de facilitar la tarea de los usuarios de las cifras de comercio exterior, el INDEC ha decidido practicar los ajustes mencionados en ocasión de la publicación de los datos correspondientes al mes de octubre para los primeros seis meses del año y a los del mes de abril para el total anual.
- En virtud de la resolución 281/98, los exportadores de minerales tienen opción de modificar el valor de sus transacciones en virtud de las variaciones en la cantidad y en la ley del mineral constatadas por el comprador. Esta opción puede ser ejercida dentro de los 6 meses de embarque, con posibilidades de prorrogar este plazo por otros 6 meses. Por tal motivo, la información sobre exportaciones incluye una estimación de esos ajustes a partir del comportamiento observado en las operaciones ya rectificadas. Las estimaciones publicadas en el presente informe para los meses septiembre/octubre 2006 fueron ajustadas considerando las operaciones del período octubre de 2005 a marzo de 2006, mientras que a partir de noviembre de 2006 fue tomado como período de estimación, los últimos tres meses con datos efectivamente cancelados. Para el presente mes, septiembre de 2007, el período considerado es el correspondiente al trimestre diciembre 2006-febrero 2007.
- A partir del mes de enero de 2004 se han incluido las exportaciones e importaciones bajo el régimen de courier.
- Las variaciones porcentuales de precios y cantidades de las exportaciones e importaciones del período analizado se construyeron sobre la base de un índice de precios mensual del tipo Paasche con base 1997=100. Estas variaciones pueden diferir de las publicadas en "Índices de Precios y Cantidades de Comercio Exterior, base 1993=100" ya que responden a diferentes períodos base y frecuencias de cálculo.
  - Los índices de precios del tipo Paasche se construyen considerando las cantidades del período de cálculo, razón por la cual son sensibles a los cambios en la composición del comercio exterior.

**Zonas Económicas:**

Mercosur (Mercado Común del Sur): incluye Argentina, Brasil, Paraguay y Uruguay (incluye zonas francas de Brasil y Uruguay).

Chile: incluye zonas francas de Iquique y Punta Arenas.

Resto de ALADI (Asociación Latinoamericana de Integración): incluye Colombia, Ecuador, Cuba, Perú, Venezuela y Bolivia (incluye zona franca)

NAFTA (Tratado de Libre Comercio de América del Norte): incluye Estados Unidos, Canadá y México.

UE (Unión Europea): Incluye Austria, Bélgica, Dinamarca, España (incluye Islas Canarias), Finlandia, Francia (incluye Mónaco), Grecia, Irlanda, Italia (incluye San Marino), Luxemburgo, Países Bajos, Portugal, Reino Unido, República Federal de Alemania, Suecia, Chipre, Eslovaquia, Eslovenia, Estonia, Hungría, Letonia, Lituania, Malta, Polonia, República Checa. Se incorporan a partir del 1º de enero de 2007 Rumania y Bulgaria.

ASEAN (Asociación de las Naciones del Sudeste Asiático): incluye Brunei, Camboya, Filipinas, Indonesia, Laos, Malasia, Myanmar, Singapur, Tailandia y Vietnam.

Medio Oriente: incluye Arabia Saudita, Bahrein, Emiratos Árabes Unidos, Irán, Iraq, Israel, Jordania, Kuwait, Líbano, Omán, Qatar, República de Yemen, Siria y Territorio Autónomo Palestino.

A partir de enero de 2007, se publica el Intercambio Comercial con Egipto y la Unión del MAGREB Árabe (incluye: Argelia, Libia, Maruecos, Túnez y Mauritania) .

El 20 de noviembre de 2007 se difundirá la información más desagregada en la publicación INDEC INFORMA.