

Buenos Aires, 24 de octubre de 2008

## Intercambio Comercial Argentino

Datos provisorios del año 2007 y cifras estimadas Enero-septiembre de 2008

### 1. Presentación de los principales resultados

En el mes de septiembre de 2008 el superávit comercial fue de 1.669 millones de dólares. El valor de las exportaciones durante el mes fue de 6.980 millones de dólares, el 45% mayor al del mes de septiembre del año anterior, mientras las importaciones alcanzaron los 5.311 millones de dólares, incrementándose el 34% con respecto al mismo mes del año anterior.

El aumento en valor de las exportaciones fue producto de las subas en los precios (32%) y, en menor medida, en las cantidades exportadas (10%). Se destacaron las mayores ventas de Grasas y aceites, Productos químicos y conexos, Residuos y desperdicios de la industria alimenticia, Cereales y Material de transporte terrestre.

El crecimiento de las importaciones se explicó por el aumento conjunto de los precios (13%) y de las cantidades importadas (18%). Se destacaron las mayores compras de Bienes intermedios, Piezas y accesorios para bienes de capital y Bienes de capital.

El Mercosur, principal socio comercial, concentró el 26% de las exportaciones argentinas y el 37% de las compras al exterior. Con respecto al mes de septiembre del año anterior, las exportaciones argentinas hacia el bloque aumentaron el 73%, mientras que las importaciones provenientes del mismo crecieron el 40%.

En los nueve meses del año, la balanza comercial fue superavitaria en 10.229 millones de dólares. Las exportaciones alcanzaron los 54.906 millones de dólares, con un aumento del 40% con respecto a igual período del año anterior, en tanto las importaciones se incrementaron el 39% en el mismo período, totalizando 44.678 millones de dólares.

**Cuadro 1.** Intercambio comercial argentino en millones de dólares y variaciones porcentuales. Nueve meses 2007-2008

Período	Exportación				Importación				Saldo	
	2007 *	2008 e	Variación porcentual		2007 *	2008 *	Variación porcentual			
			igual período año anterior	acumula- do igual período año anterior			igual período año anterior	acumula- do igual período año anterior		
									2007 *	2008*
Millones de U\$S										
Total	55.780	///	///	///	44.707	///	///	///	11.072	///
Ene-septiembre	39.157	54.906		40	32.041	44.678		39	7.116	10.229
Enero	3.389	5.810	71	71	2.951	4.478	52	52	438	1.332
Febrero	3.585	5.216	45	58	2.791	4.208	51	51	794	1.008
Marzo	4.170	4.982	19	44	3.422	4.163	22	40	748	819
Abril	4.297	5.832	36	41	3.061	4.930	61	45	1.236	902
Mayo	4.850	6.241	29	38	3.542	5.200	47	46	1.308	1.041
Junio	4.519	5.391	19	35	3.579	5.197	45	46	940	194
Julio	4.611	7.039	53	38	4.126	6.038	46	46	485	1.001
Agosto	4.919	7.415	51	40	4.606	5.152	12	40	313	2.263
Septiembre	4.817	6.980	45	40	3.963	5.311	34	39	854	1.669
Octubre	5.525				4.401				1.125	
Noviembre	5.412				4.385				1.027	
Diciembre	5.685				3.881				1.804	

**Nota:** Los totales por suma pueden no coincidir por redondeo en las cifras parciales.

## 2. Exportaciones

- **Exportaciones por Grandes rubros en septiembre.** El crecimiento de las exportaciones durante el mes de septiembre con respecto a igual mes del año anterior fue el resultado del aumento observado en todos los rubros. El rubro de mayor crecimiento interanual, tanto en términos absolutos como relativos, fue Manufacturas de origen industrial. Las exportaciones de este rubro aumentaron el 54%, debido a un crecimiento en las cantidades exportadas del 36%, que fue acompañado por una suba de los precios (13%). Las ventas de Productos primarios crecieron el 36%, producto de un incremento en los precios (51%), que más que compensó la caída en las cantidades exportadas (-10%). En el caso de las ventas de Manufacturas de origen agropecuario, el aumento en valor (42%) respondió a la suba de los precios (41%), mientras que las cantidades aumentaron 1%. Por su parte, las exportaciones de Combustibles y energía aumentaron el 47%, a causa del aumento de los precios (36%) y, en menor medida, de las cantidades (7%) (véase cuadro 6, pág. 8).

Entre los productos que explicaron el incremento en valor absoluto de las exportaciones en el mes se ubicaron, en primer lugar, las Grasas y aceites, impulsadas por los aumentos de las exportaciones de aceite de soja, especialmente a China y, en menor medida, a Egipto, Irán, Francia y Corea Republicana. También aumentaron las ventas de aceite de girasol, que tuvieron a Egipto, Irán e India como principales destinos. En ambos casos, el aumento en valor respondió a una fuerte suba de los precios, acompañada en el caso del aceite de soja por mayores cantidades exportadas. En segundo lugar, se destacó el aumento en las ventas del rubro Productos químicos y conexos, debido principalmente a las mayores exportaciones de biodiesel hacia Estados Unidos y, en menor medida, al aumento en las exportaciones de herbicidas a base de glifosato a Brasil y Paraguay. Le siguió en importancia el aumento en las exportaciones de Residuos y desperdicios de la industria alimenticia, producto de las mayores ventas de harinas y pellets de soja, impulsadas por la suba de los precios de exportación. Los principales destinos que incrementaron las compras de este producto en el mes fueron Italia, Tailandia, Sudáfrica, Países Bajos y Corea Republicana. En cuarto lugar, las exportaciones de Cereales aumentaron debido a los incrementos en las ventas de trigo a Brasil y, en menor medida, a Sudáfrica y Perú, consecuencia de mayores precios y, fundamentalmente, de cantidades exportadas. Otro rubro que aumentó en el período fue Material de transporte terrestre, como consecuencia de las mayores ventas de vehículos automóviles a Brasil, especialmente para transporte de personas y, en menor medida, de mercancías. Por otra parte, en el mes de septiembre no se registraron rubros con bajas significativas de valor con respecto al año anterior. (véase cuadro 7, pág. 9).

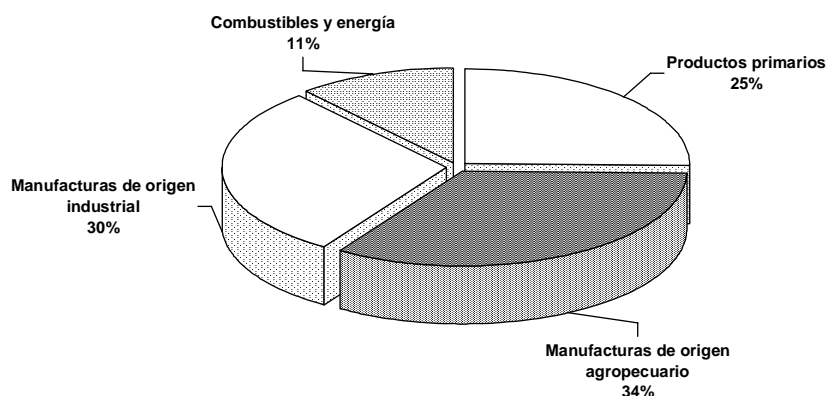
Los principales productos exportados en términos de valor absoluto en el mes fueron: harinas y pellets de soja, aceite de soja, vehículos automóviles terrestres, porotos de soja, trigo, productos diversos de las industrias químicas, carne bovina, maíz, tubos y caños de fundición de hierro o acero, naftas y resto de carburantes.

- **Exportaciones por Grandes rubros en los nueve meses.** El incremento en el valor de las exportaciones (40%) se explicó por un aumento de los precios (34%) y, en menor medida, por las mayores cantidades exportadas (5%). Todos los rubros se incrementaron con respecto a igual período del año anterior. El incremento en las ventas de los Productos primarios se debió a una suba en los precios del 49%, acompañada por un incremento de las cantidades exportadas del 3%. En el caso de las exportaciones de Manufacturas de origen agropecuario, la suba fue consecuencia del aumento de precios (48%), mientras que las cantidades cayeron el 5%. El mayor valor exportado de las Manufacturas de origen industrial, por su parte, respondió principalmente al incremento de las cantidades exportadas (23%) y, en menor medida, a los mayores precios pagados por ellas (10%). Por último, las exportaciones de Combustibles y energía aumentaron por efecto de los mayores precios (aumento del 58%), que más que compensaron la caída en las cantidades (-18%) (véase cuadro 4, pág. 7).

Los principales productos exportados en términos de valor absoluto en el período acumulado de los nueve meses del año fueron: harinas y pellets, porotos y aceite de soja, vehículos automóviles terrestres, maíz, trigo, resto de carburantes, naftas, productos diversos de las industrias químicas, aceite de girasol y Petróleo crudo (véanse cuadros 5, pág. 8 y 7, pág. 9).

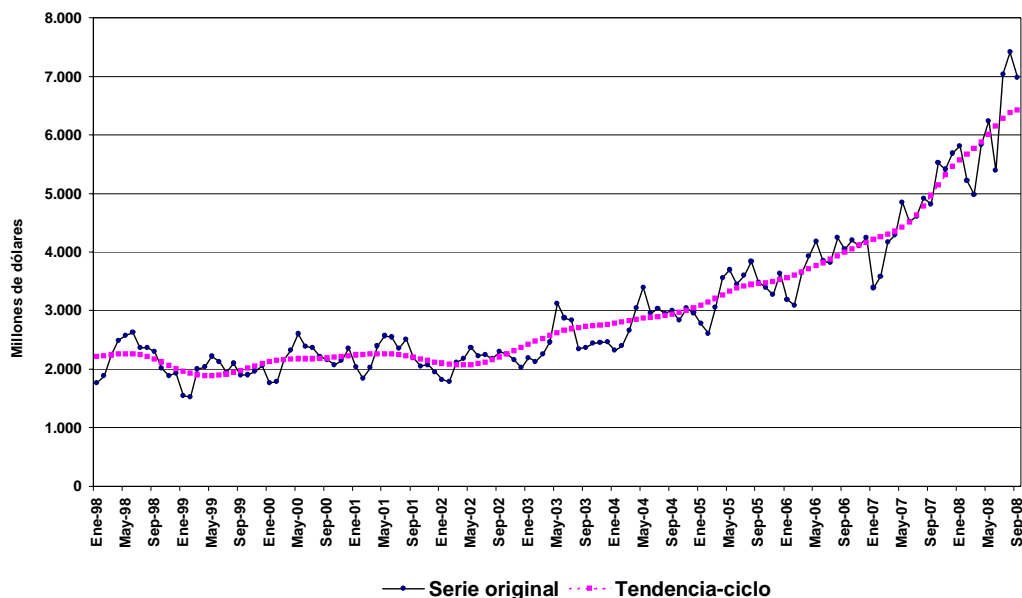
- **Estructura de las exportaciones en los nueve meses.** Las Manufacturas de origen agropecuario y las Manufacturas de origen industrial fueron los rubros de mayor participación en las exportaciones argentinas en los nueve meses del año, con el 34% y el 30% del valor total, respectivamente.

**Gráfico 1.** Composición de las exportaciones. Nueve meses 2008



- **Exportaciones desestacionalizadas y tendencia-ciclo.** En términos desestacionalizados, las exportaciones decrecieron 0,5% en el mes de septiembre con respecto al mes anterior. La tendencia-ciclo<sup>1</sup> por su parte, aumentó el 0,8% con respecto al mes anterior (véanse cuadros 2 y 3, pág. 7 y gráfico 2).

**Gráfico 2.** Tendencia-ciclo de las exportaciones en millones de dólares. Enero 1998-septiembre 2008



### 3. Importaciones

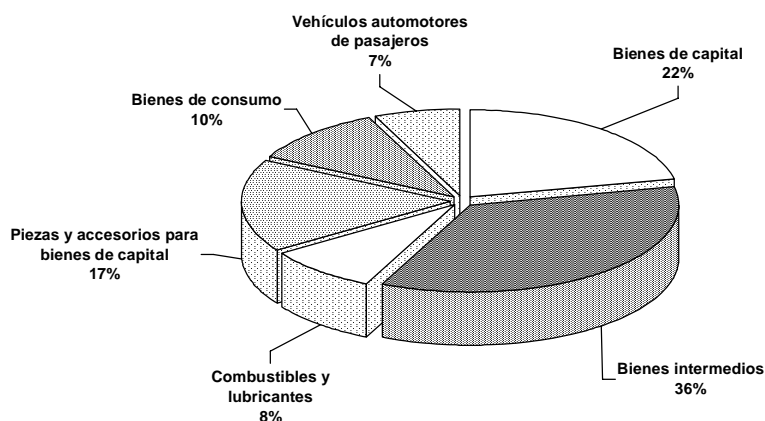
- **Importaciones por Uso económico en septiembre.** En el mes de septiembre aumentó el valor importado de todos los Usos económicos con respecto al mismo mes del año anterior. El mayor incremento en valor absoluto se produjo en los Bienes intermedios, principal uso de importación, debido al aumento en los precios (31%), ya que las cantidades no registraron variación. Dentro de este uso sobresalieron las mayores compras de ácido fosfonometiliminodiacético, minerales de hierro, porotos de soja, glifosato y abonos minerales o químicos. Le siguió en orden de importancia el crecimiento en valor absoluto de las importaciones de Piezas y accesorios para bienes de capital, impulsadas por las mayores compras de partes y accesorios de carrocerías de vehículos automóviles, y partes y accesorios de vehículos automóviles. Luego le siguieron las importaciones de Bienes de capital, segundo uso de importación, que se incrementaron por las mayores compras de aparatos de telefonía celular, aviones -ingresados temporalmente por más de 365 días-, chasis con motor y cabina para transporte de mercancías, y aparatos para filtrar o depurar gases. Las importaciones de Combustibles y lubricantes aumentaron por las mayores compras de gas oil y, en menor medida, de querosenos de aviación. En el caso de las importaciones de Vehículos automotores de pasajeros, éstas fueron impulsadas por las mayores compras de vehículos con capacidad hasta 6 personas. Por último, entre las importaciones de Bienes de consumo se destacaron las compras de motocicletas y aparatos receptores de televisión.

En términos de valor absoluto, los productos importados más significativos en el mes de septiembre fueron: vehículos para transporte de personas, partes y accesorios para el complejo automotriz, gas oil, aparatos de telefonía celular, minerales de hierro, porotos de soja, aviones -ingresados temporalmente por más de 365 días-, fuel oil, urea, fosfato monoamónico, glifosato y ácido fosfonometiliminodiacético (véase cuadro 10, pág. 10).

- **Importaciones por Uso económico en los nueve meses.** En términos de valor absoluto, los productos que más se importaron en los nueve meses del año fueron: vehículos para transporte de personas, partes y accesorios para el complejo automotriz, gas oil, porotos de soja, aparatos de telefonía celular, aviones -ingresados temporalmente por más de 365 días-, fosfatos, minerales de hierro, fuel oil, ácido fosfonometiliminodiacético, glifosato, y vehículos para transporte de mercancías (véase cuadro 10, pág. 10).

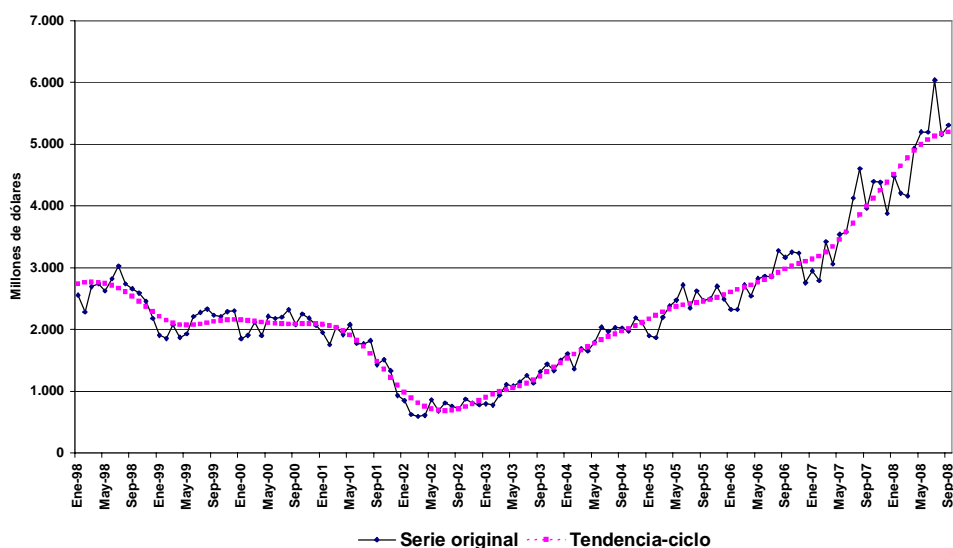
<sup>1</sup> Véase la nota metodológica en página 16.

**Gráfico 3. Composición de las importaciones. Nueve meses 2008**



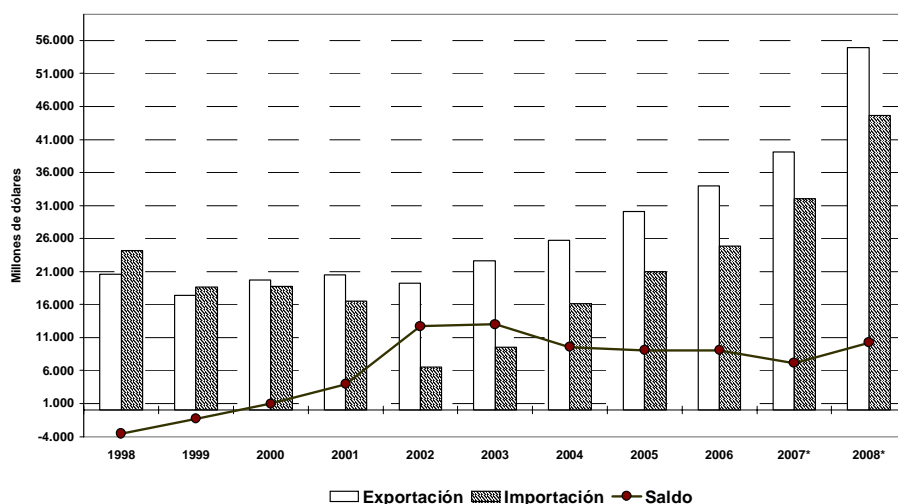
- **Estructura de las importaciones en los nueve meses.** En los nueve meses del año, los Bienes intermedios representaron el 36% de las importaciones argentinas, mientras que los Bienes de capital le siguieron en importancia con el 22% del total.
- **Importaciones desestacionalizadas y tendencia-ciclo.** En términos desestacionalizados, las importaciones del mes de septiembre crecieron 4,0% con respecto al mes anterior. Por su parte, la tendencia-ciclo<sup>1</sup> registró en septiembre un aumento del 0,5% con respecto al mes anterior (véanse cuadros 8 y 9, pág. 10 y gráfico 4).

**Gráfico 4. Tendencia-ciclo de las importaciones en millones de dólares. Enero 1998-septiembre 2008**



#### 4. Intercambio Comercial según zonas económicas

**Gráfico 5. Intercambio comercial argentino en millones de dólares. Nueve meses 1998-2008**



<sup>1</sup> Véase la nota metodológica en página 16.

- **Mercosur.** Las exportaciones hacia este bloque, principal socio comercial, crecieron el 73% en septiembre con respecto al mismo mes del año anterior, debido principalmente a las mayores ventas de Manufacturas de origen industrial. Dentro de este rubro se destacaron las ventas de Material de transporte terrestre a Brasil (principalmente vehículos para transporte de personas y, en menor medida, vehículos para transporte de mercancías y tractores de carretera para semirremolques) y de Productos químicos y conexos, especialmente herbicidas a base de glifosato a Brasil y Paraguay. En el caso de los Productos primarios, se destacó el aumento en las ventas de Cereales, debido a los mayores envíos de trigo a Brasil. El incremento de las exportaciones de Combustibles y energía se explicó por las mayores ventas de naftas a Brasil y de energía eléctrica a Uruguay. Por último, las mayores exportaciones de Manufacturas de origen agropecuario se debieron principalmente al aumento en las ventas de Productos de molinería a Brasil.

Las importaciones provenientes de este bloque se incrementaron el 40% en el mes de septiembre con respecto a igual mes del año anterior. El mayor incremento se produjo en las importaciones de Bienes intermedios, destacándose las compras de minerales de hierro, productos de la industria siderúrgica, productos químicos, alúmina calcinada y abonos de Brasil, y porotos soja de Paraguay. Le siguieron en orden de importancia las importaciones de Piezas y accesorios para bienes de capital (chasis con motor incorporado de vehículos automóviles para transporte de personas), Bienes de capital (vehículos para transporte de mercancías, chasis con motor y cabina para transporte de mercancías, tractores de carretera para semirremolques y aparatos de telefonía celular de Brasil) y las importaciones de Vehículos automotores de pasajeros, provenientes de Brasil. El intercambio con este bloque en el mes de septiembre arrojó un saldo comercial negativo de 176 millones de dólares.

En el período acumulado de los nueve meses del año las exportaciones hacia el Mercosur crecieron en todos los rubros, mostrando un aumento global del 43%. En particular, se destacó el incremento en las ventas de Manufacturas de origen industrial. Por su parte, las importaciones crecieron el 36% en el período, impulsadas principalmente por las mayores compras de Bienes intermedios y, en menor medida, de Piezas y accesorios para bienes de capital, Bienes de capital y Vehículos automotores de pasajeros. En este período, el intercambio con el bloque arrojó un déficit comercial de 3.506 millones de dólares.

- **Unión Europea.** En el mes de septiembre el intercambio comercial con este bloque se ubicó en tercer lugar, arrojando un saldo comercial positivo de 330 millones de dólares. Las exportaciones se incrementaron el 34% por las mayores ventas de Manufacturas de origen agropecuario (harinas y pellets de soja a Italia, Países Bajos y Dinamarca, aceite de soja a Francia y carne bovina deshuesada o refrigerada a Alemania y Países Bajos) y Productos primarios (minerales de cobre a Alemania y España, camarones y langostinos enteros congelados a España y tabaco desvenado o desnervado en hojas secas a Bélgica y Alemania).

Las importaciones desde este bloque crecieron el 30% con respecto a septiembre del año anterior. El principal aumento se registró en las compras de Bienes intermedios (abonos de Rumania y Lituania, productos farmacéuticos de Alemania e Irlanda, y compuestos de metales preciosos y amalgamas de Reino Unido). Le siguieron los incrementos en las importaciones de Piezas y accesorios para bienes de capital (partes y accesorios de máquinas para forjar, estampar o martillar metal de España y motores de émbolo, diesel o semidiesel, para vehículos automotores de Alemania) y de Bienes de capital (aviones -ingresados temporalmente por más de 365 días- de Francia, robots industriales de Suecia e impresoras de Alemania).

En los nueve meses del año, el comercio con este bloque arrojó un saldo positivo de 3.500 millones de dólares. Las exportaciones aumentaron el 53% por las mayores ventas de todos sus rubros, destacándose las Manufacturas de origen agropecuario y los Productos primarios. En tanto, las importaciones provenientes desde esta zona aumentaron el 31%, impulsadas principalmente por los Bienes de capital, Bienes intermedios y Piezas y accesorios para bienes de capital.

- **ASEAN, Corea Republicana, China, Japón e India.** El intercambio con el bloque -segundo en importancia durante el mes de septiembre- registró un saldo positivo de 166 millones de dólares. Las exportaciones crecieron el 35%, debido a las mayores ventas de Manufacturas de origen agropecuario, destacándose los embarques de aceite de soja a China, Corea Republicana, India, Malasia y Vietnam, de aceite de girasol a India y de harinas y pellets de soja a Tailandia, Corea Republicana e Indonesia. También aumentaron las ventas de Combustibles y energía hacia el bloque, debido a los mayores envíos de Petróleo crudo a China.

Las importaciones desde este origen aumentaron principalmente por las mayores compras de Bienes intermedios (glifosato y ácido fosfometiliminodiacético de China), Bienes de capital (módems y computadoras portátiles de China y aparatos de telefonía celular de Corea Republicana) y Bienes de consumo (motocicletas de China).

En los nueve meses del año, el intercambio comercial con este bloque registró un saldo positivo de 391 millones de dólares. Las exportaciones aumentaron el 27% con respecto a igual período del año anterior, impulsadas por las ventas de Productos primarios a China, mientras que las importaciones desde este origen aumentaron el 45%, principalmente por las mayores compras de Bienes intermedios, Bienes de capital y Bienes de consumo provenientes de China.

- **NAFTA.** El saldo comercial con este bloque en septiembre fue deficitario en 9 millones de dólares. Las exportaciones aumentaron el 56% con respecto al mismo mes del año anterior, producto de mayores ventas

de Manufacturas de origen industrial, impulsadas por los envíos de biodiesel a Estados Unidos, que más que compensaron las menores ventas de Combustibles y energía, producto de la caída en las exportaciones de Petróleo crudo a Estados Unidos.

Las importaciones, por su parte, aumentaron el 14% con respecto a septiembre del año anterior, debido a las mayores compras de Combustibles y lubricantes (gas oil, aceites lubricantes sin aditivos y gasolinas de aviación de Estados Unidos), Bienes de consumo (aparatos de televisión de México) y Bienes intermedios (fosfato monoamónico, abonos minerales o químicos y ácido fosfonometiliminodiacético de Estados Unidos).

El intercambio comercial con el bloque en los nueve meses del año arrojó un saldo negativo de 1.507 millones de dólares. Las exportaciones aumentaron el 24% con respecto al mismo período del año anterior, debido a las mayores ventas de Manufacturas de origen industrial y Combustibles y energía, mientras que las importaciones crecieron el 36% debido fundamentalmente al incremento de las compras de Bienes intermedios y de Bienes de capital.

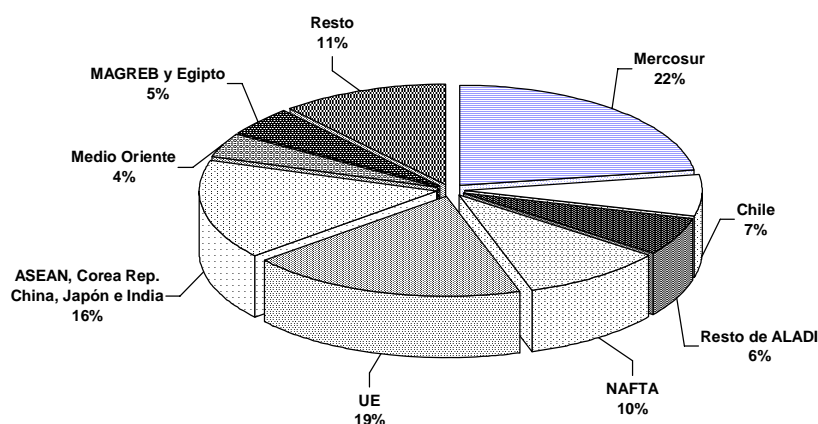
- **Chile.** Las exportaciones aumentaron el 28% en el mes de septiembre con respecto a igual mes del año anterior, como consecuencia de las mayores ventas de Combustibles y energía y Manufacturas de origen industrial, mientras que las importaciones crecieron el 90% debido a las mayores compras de Combustibles y lubricantes y Bienes intermedios. El superávit comercial alcanzó los 298 millones de dólares en el mes (véanse cuadros 11, y 12.1 pág. 11 y 13.1 pág. 12).

En el período acumulado de los nueve meses, el intercambio comercial con Chile registró un saldo positivo de 2.830 millones de dólares. Las exportaciones crecieron el 25% con respecto a igual período del año anterior, alcanzando los 3.569 millones de dólares, mientras que las importaciones totalizaron 739 millones de dólares con un aumento del 47% en el período.

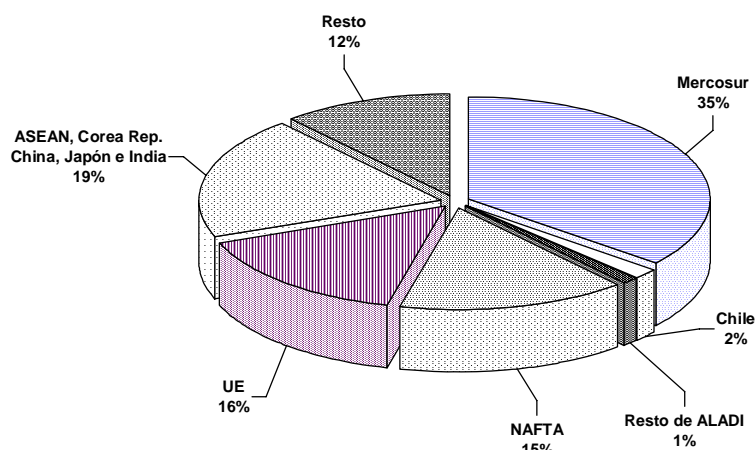
Por último, los principales destinos de las exportaciones en los nueve meses del año, en términos de valor absoluto, fueron: Brasil, China, Estados Unidos, Chile y España. Por otra parte, los principales países de origen de las importaciones fueron Brasil, China, Estados Unidos, Alemania y Paraguay (véanse cuadros 11 pág. 11, 12.2 pág. 12 y 13.2 pág. 13).

- **Estructura del Intercambio comercial en los nueve meses.** En los gráficos 6 y 7 se puede apreciar la participación de los diferentes socios comerciales en las exportaciones argentinas y la de los principales proveedores.

**Gráfico 6.** Exportaciones según destino. Nueve meses 2008



**Gráfico 7.** Importaciones según origen. Nueve meses 2008





**Cuadro 2.** Exportaciones mensuales en millones de dólares, serie desestacionalizada.  
Enero 1998-septiembre 2008

Años	Enero	Febrero	Marzo	Abril	Mayo	Junio	Julio	Agosto	Sep- tiembre	Octubre	Noviem- bre	Diciem- bre
Millones de U\$S												
1998	2.140	2.283	2.231	2.298	2.194	2.359	2.232	2.217	2.310	2.111	2.024	2.033
1999	1.859	1.840	1.994	1.879	1.897	1.907	1.831	1.981	1.899	1.987	2.083	2.152
2000	2.094	2.140	2.172	2.157	2.228	2.149	2.240	2.109	2.159	2.164	2.257	2.470
2001	2.383	2.195	2.056	2.235	2.196	2.312	2.227	2.410	2.184	2.129	2.164	2.048
2002	2.079	2.103	2.168	2.037	2.023	2.049	2.120	2.087	2.276	2.332	2.256	2.121
2003	2.488	2.496	2.331	2.301	2.688	2.700	2.694	2.253	2.341	2.510	2.573	2.566
2004	2.619	2.807	2.761	2.838	2.942	2.812	2.901	2.793	2.959	2.896	3.193	3.057
2005	3.142	3.059	3.170	3.319	3.222	3.342	3.468	3.613	3.426	3.463	3.425	3.717
2006	3.597	3.638	3.772	3.648	3.661	3.746	3.689	3.955	3.973	4.272	4.295	4.300
2007	3.825	4.224	4.288	3.993	4.261	4.419	4.479	4.567	4.724	5.596	5.650	5.750
2008	6.563	6.154	5.120	5.435	5.489	5.271	6.856	6.874	6.839			

**Cuadro 3.** Exportaciones mensuales en millones de dólares, tendencia-ciclo. Enero 1998-septiembre 2008

Años	Enero	Febrero	Marzo	Abril	Mayo	Junio	Julio	Agosto	Sep- tiembre	Octubre	Noviem- bre	Diciem- bre
Millones de U\$S												
1998	2.212	2.225	2.239	2.252	2.259	2.258	2.243	2.214	2.171	2.119	2.062	2.007
1999	1.960	1.925	1.901	1.889	1.886	1.894	1.911	1.937	1.971	2.011	2.051	2.090
2000	2.121	2.146	2.162	2.171	2.173	2.173	2.173	2.177	2.186	2.200	2.215	2.229
2001	2.239	2.247	2.253	2.258	2.261	2.259	2.249	2.229	2.202	2.171	2.142	2.118
2002	2.098	2.084	2.074	2.069	2.073	2.089	2.118	2.158	2.206	2.258	2.312	2.366
2003	2.419	2.472	2.523	2.572	2.618	2.657	2.688	2.709	2.724	2.735	2.745	2.759
2004	2.779	2.802	2.826	2.847	2.864	2.879	2.894	2.912	2.935	2.965	3.000	3.040
2005	3.086	3.140	3.200	3.265	3.326	3.378	3.416	3.441	3.457	3.472	3.492	3.522
2006	3.560	3.606	3.655	3.707	3.760	3.815	3.872	3.932	3.993	4.054	4.112	4.165
2007	4.213	4.256	4.300	4.351	4.419	4.511	4.634	4.787	4.962	5.145	5.314	5.458
2008	5.574	5.670	5.765	5.873	6.004	6.148	6.280	6.377	6.427			

**Cuadro 4.** Variación porcentual con respecto al mismo período del año anterior de los valores, precios y cantidades de las exportaciones e importaciones. Nueve meses 2008

Rubros y Usos	Variación porcentual respecto a igual período de 2007		
	Valor	Precio	Cantidad
<b>Exportación</b>	<b>40</b>	<b>34</b>	<b>5</b>
Productos primarios	54	49	3
Manufacturas de origen agropecuario	40	48	-5
Manufacturas de origen industrial	34	10	23
Combustibles y energía	29	58	-18
<b>Importación</b>	<b>39</b>	<b>13</b>	<b>24</b>
Bienes de capital	33	-	32
Bienes intermedios	42	30	9
Combustibles y lubricantes	69	61	5
Piezas y accesorios para bienes de capital	34	1	33
Bienes de consumo, incluido vehículos automotores de pasajeros	38	4	32
Bienes de consumo	29	.	.
Vehículos automotores de pasajeros	53	.	.
Resto	-11	.	.

**Cuadro 5.** Diferencias de valor significativas en la exportación de algunos productos seleccionados, en millones de dólares. Nueve meses 2007-2008

Productos seleccionados	Nueve meses		Diferencias absolutas
	2007*	2008 <sup>e</sup>	
Millones de U\$S			
Total Exportaciones	39.157	54.906	15.749
Total de productos seleccionados	22.943	33.528	10.585
Porotos de soja, excluido para siembra	2.243	4.032	1.789
Harina y "pellets" de la extracción de aceite de soja	3.771	5.350	1.579
Maíz, excluido para siembra, en grano	1.876	3.073	1.197
Aceite de soja, en bruto incluso desgomado	2.815	3.894	1.079
Aceite de girasol, en bruto	476	1.228	752
Trigo, duro, excluido para siembra	1.311	2.051	740
Vehiculos automóviles para el transporte de personas	1.445	2.094	649
Biodiesel	43	626	583
Naftas	865	1.379	514
Aceites crudos de petróleo	864	1.244	380
Fuel oil	305	591	286
Limonas	169	403	234
Aluminio en bruto	310	489	179
Gas de petróleo y demás hidrocarburos gaseosos	951	1.113	162
Vehículos automóviles para el transporte de mercancías	1.180	1.340	160
Carne bovina deshuesada, congelada	289	407	118
Carne bovina deshuesada, refrigerada	555	648	93
Vinos	299	380	81
Camarones y langostinos	250	316	66
Pellets de harina de extracción de girasol	67	133	66
Peras	257	320	63
Miel natural	97	153	56
Tubos y perfiles huecos sin costura de hierro o acero	917	970	53
Leche entera en polvo	217	241	24
Manzanas	143	162	19
Preparaciones y conservas de carne bovina	136	151	15
Semilla de girasol	39	51	12
Gas oil	33	36	3
Gasolinas	781	514	-267
Productos laminados planos de hierro o acero sin alear	239	139	-100
Resto	16.214	21.378	5.164

**Cuadro 6.** Exportaciones e importaciones en millones de dólares, según Grandes rubros y Uso económico y variación porcentual. Septiembre y nueve meses 2007-2008

Rubros	Septiembre			Nueve meses		
	2007*	2008 <sup>e</sup>	Variación porcentual	2007*	2008 <sup>e</sup>	Variación porcentual
Millones de U\$S				Millones de U\$S		
<b>EXPORTACIÓN</b>			%			%
<b>Total</b>	<b>4.817</b>	<b>6.980</b>	<b>45</b>	<b>39.157</b>	<b>54.906</b>	<b>40</b>
Productos primarios	1.092	1.489	36	9.059	13.919	54
Manufacturas de origen agropecuario	1.772	2.519	42	13.169	18.495	40
Manufacturas de origen industrial	1.496	2.299	54	12.087	16.227	34
Combustibles y energía	458	673	47	4.843	6.265	29
Usos	Septiembre			Nueve meses		
	2007*	2008 <sup>e</sup>	Variación porcentual	2007*	2008 <sup>e</sup>	Variación porcentual
Millones de U\$S				Millones de U\$S		
<b>IMPORTACIÓN</b>			%			%
<b>Total</b>	<b>3.963</b>	<b>5.311</b>	<b>34</b>	<b>32.041</b>	<b>44.678</b>	<b>39</b>
Bienes de capital	858	1.058	23	7.275	9.668	33
Bienes intermedios	1.456	1.909	31	11.126	15.744	42
Combustibles y lubricantes	255	425	67	2.236	3.784	69
Piezas y accesorios para bienes de capital	673	947	41	5.740	7.716	34
Bienes de consumo	481	602	25	3.600	4.657	29
Vehículos automotores de pasajeros	230	359	56	1.976	3.031	53
Resto	11	11	-	88	78	-11



**Cuadro 7.** Exportaciones en millones de dólares y variación porcentual, según principales rubros.  
Septiembre y nueve meses 2007-2008

Rubros	Septiembre			Nueve meses		
	2007*	2008*	Variación porcentual	2007*	2008*	Variación porcentual
	Millones de U\$S		%	Millones de U\$S		%
<b>Total</b>	<b>4.817</b>	<b>6.980</b>	<b>45</b>	<b>39.157</b>	<b>54.906</b>	<b>40</b>
<b>Productos primarios</b>	<b>1.092</b>	<b>1.489</b>	<b>36</b>	<b>9.059</b>	<b>13.919</b>	<b>54</b>
Animales vivos	1	2	100	22	29	32
Pescados y mariscos sin elaborar	58	90	55	551	682	24
Miel	9	16	78	97	153	58
Hortalizas y legumbres sin elaborar	31	46	48	281	396	41
Frutas frescas	38	40	5	795	1.153	45
Cereales	302	557	84	3.548	5.819	64
Semillas y frutos oleaginosos	509	522	3	2.430	4.272	76
Tabaco sin elaborar	35	73	109	201	238	18
Lanas sucias	2	1	-50	44	36	-18
Fibra de algodón	1	1	-	8	1	-88
Mineral de cobre y sus concentrados	95	121	27	962	952	-1
Resto de productos primarios	12	19	58	119	188	58
<b>Manufacturas de origen agropecuario (MOA)</b>	<b>1.772</b>	<b>2.519</b>	<b>42</b>	<b>13.169</b>	<b>18.495</b>	<b>40</b>
Carnes y sus preparados	194	289	49	1.298	1.674	29
Pescados y mariscos elaborados	29	32	10	313	356	14
Productos lácteos	54	55	2	442	567	28
Otros productos de origen animal	7	8	14	41	55	34
Frutas secas o procesadas	14	18	29	88	97	10
Café, té, yerba mate y especias	8	7	-13	68	78	15
Productos de molinería	44	49	11	283	536	89
Grasas y aceites	507	796	57	3.762	5.867	56
Azúcar y artículos de confitería	36	31	-14	163	149	-9
Preparados de hortalizas, legumbres y frutas	90	136	51	602	819	36
Bebidas, líquidos alcohólicos y vinagre	62	84	35	409	540	32
Residuos y desperdicios de la ind.alimenticia	527	784	49	4.082	5.871	44
Extractos, curtientes y tintóreos	5	5	-	38	37	-3
Pieles y cueros	90	85	-6	755	745	-1
Lanas elaboradas	13	13	-	127	141	11
Resto de MOA	90	128	42	699	966	38
<b>Manufacturas de origen industrial (MOI)</b>	<b>1.496</b>	<b>2.299</b>	<b>54</b>	<b>12.087</b>	<b>16.227</b>	<b>34</b>
Productos químicos y conexos	263	523	99	2.020	3.217	59
Materias plásticas y sus manufacturas	95	137	44	868	1.087	25
Caucho y sus manufacturas	32	37	16	249	289	16
Manufacturas de cuero, marroquinería	12	5	-58	96	58	-40
Papel, cartón, impresos y publicaciones	56	60	7	463	496	7
Textiles y confecciones	28	41	46	235	291	24
Calzado y sus partes componentes	3	3	-	26	28	8
Manufacturas de piedra, yeso, vidrio	15	18	20	121	137	13
Piedras, metales preciosos, monedas	42	43	2	375	645	72
Metales comunes y sus manufacturas	207	349	69	2.078	2.431	17
Máquinas y aparatos, material eléctrico	176	225	28	1.390	1.748	26
Material de transporte terrestre	512	740	45	3.679	4.810	31
Vehíc.de navegación-aérea, marítima y fluvial	13	63	385	148	591	299
Resto de MOI	42	55	31	338	400	18
<b>Combustibles y energía</b>	<b>458</b>	<b>673</b>	<b>47</b>	<b>4.843</b>	<b>6.265</b>	<b>29</b>
Petróleo crudo	79	114	44	864	1.244	44
Carburantes	272	363	33	2.713	3.532	30
Grasas y aceites lubricantes	13	20	54	140	127	-9
Gas de petróleo y otros hidrocarburos	83	142	71	951	1.113	17
Energía eléctrica	--	20	///	85	160	88
Resto de combustibles	12	14	17	89	89	-

**Cuadro 8.** Importaciones mensuales en millones de dólares, serie desestacionalizada.  
Enero 1998-septiembre 2008

Años	Enero	Febrero	Marzo	Abril	Mayo	Junio	Julio	Agosto	Sep- tiembre	Octubre	Noviem- bre	Diciem- bre
Millones de U\$S												
1998	2.757	2.581	2.749	2.765	2.737	2.710	2.758	2.616	2.562	2.467	2.424	2.249
1999	2.197	2.151	2.054	1.900	2.019	2.099	2.108	2.147	2.133	2.174	2.171	2.355
2000	2.137	2.154	2.071	2.077	2.097	2.040	2.128	2.068	2.054	2.134	2.062	2.257
2001	2.078	2.013	2.070	2.020	1.955	1.723	1.656	1.614	1.508	1.341	1.229	1.114
2002	978	884	813	523	720	696	646	652	717	716	780	866
2003	923	1.033	1.043	1.126	1.018	1.072	1.114	1.111	1.234	1.283	1.381	1.513
2004	1.823	1.698	1.641	1.673	1.813	1.874	1.911	1.915	1.942	1.970	2.059	2.127
2005	2.205	2.158	2.259	2.377	2.395	2.546	2.342	2.390	2.376	2.471	2.552	2.616
2006	2.551	2.646	2.682	2.737	2.649	2.674	2.817	3.021	3.167	3.127	3.091	2.990
2007	3.117	3.145	3.479	3.182	3.358	3.483	3.985	4.332	4.051	4.185	4.247	4.142
2008	4.658	4.558	4.416	4.868	5.093	5.098	5.790	5.037	5.237			

**Cuadro 9.** Importaciones mensuales en millones de dólares, tendencia-ciclo. Enero 1998-septiembre 2008

Años	Enero	Febrero	Marzo	Abril	Mayo	Junio	Julio	Agosto	Sep- tiembre	Octubre	Noviem- bre	Diciem- bre
Millones de U\$S												
1998	2.742	2.759	2.766	2.762	2.745	2.714	2.668	2.609	2.536	2.455	2.370	2.287
1999	2.212	2.150	2.105	2.078	2.069	2.074	2.089	2.109	2.129	2.146	2.155	2.158
2000	2.153	2.144	2.131	2.117	2.105	2.096	2.091	2.089	2.089	2.091	2.092	2.090
2001	2.081	2.062	2.028	1.978	1.910	1.824	1.723	1.609	1.484	1.354	1.223	1.098
2002	985	888	812	754	715	692	684	691	712	748	795	849
2003	903	951	992	1.025	1.055	1.087	1.128	1.180	1.243	1.315	1.389	1.462
2004	1.532	1.598	1.661	1.721	1.778	1.832	1.882	1.928	1.972	2.016	2.062	2.113
2005	2.169	2.226	2.282	2.332	2.371	2.399	2.418	2.434	2.454	2.482	2.519	2.562
2006	2.605	2.646	2.683	2.719	2.758	2.805	2.860	2.919	2.976	3.026	3.067	3.102
2007	3.139	3.186	3.252	3.341	3.452	3.581	3.718	3.857	3.992	4.123	4.251	4.380
2008	4.512	4.645	4.775	4.895	4.995	5.074	5.130	5.168	5.196			

**Cuadro 10.** Importaciones en millones de dólares y variación porcentual, según principales usos.  
Septiembre y nueve meses 2007-2008

Usos	Septiembre			Nueve meses		
	2007*	2008*	Variación porcentual	2007*	2008*	Variación porcentual
	Millones de U\$S		%	Millones de U\$S		%
<b>Total general</b>	<b>3.963</b>	<b>5.311</b>	<b>34</b>	<b>32.041</b>	<b>44.678</b>	<b>39</b>
<b>Bienes de capital</b>	<b>858</b>	<b>1.058</b>	<b>23</b>	<b>7.275</b>	<b>9.668</b>	<b>33</b>
Bienes de capital (excepto el equipo de transporte)	691	839	21	5.850	7.596	30
Equipo de transporte industrial	167	219	31	1.425	2.072	45
<b>Bienes intermedios</b>	<b>1.456</b>	<b>1.909</b>	<b>31</b>	<b>11.126</b>	<b>15.744</b>	<b>42</b>
Suministros industriales	1.396	1.800	29	10.467	14.313	37
Alimentos y bebidas, destinados a la industria	61	109	79	659	1.431	117
<b>Combustibles y lubricantes básicos y elaborados</b>	<b>255</b>	<b>425</b>	<b>67</b>	<b>2.236</b>	<b>3.784</b>	<b>69</b>
<b>Piezas y accesorios para bienes de capital</b>	<b>673</b>	<b>947</b>	<b>41</b>	<b>5.740</b>	<b>7.716</b>	<b>34</b>
<b>Bienes de consumo</b>	<b>481</b>	<b>602</b>	<b>25</b>	<b>3.600</b>	<b>4.657</b>	<b>29</b>
Bienes de consumo no especificados duraderos	115	121	5	725	855	18
Bienes de consumo no especificados semiduraderos	133	177	33	1.004	1.334	33
Bienes de consumo no especificados no duraderos	147	187	27	1.172	1.484	27
Alimentos y bebidas básicos para el hogar	16	20	25	99	132	33
Alimentos y bebidas elaborados para el hogar	40	49	23	348	462	33
Materiales de transporte y accesorios no industriales	30	48	60	251	390	55
<b>Vehículos automotores de pasajeros</b>	<b>230</b>	<b>359</b>	<b>56</b>	<b>1.976</b>	<b>3.031</b>	<b>53</b>
<b>Resto</b>	<b>11</b>	<b>11</b>	<b>-</b>	<b>88</b>	<b>78</b>	<b>-11</b>

**Cuadro 11.** Balanza comercial en millones de dólares, por zonas económicas y países seleccionados. Septiembre y nueve meses 2008 y variación porcentual respecto a igual período de 2007

Zonas económicas y países seleccionados	Septiembre 2008 <sup>2</sup>					Nueve meses 2008 <sup>2</sup>				
	Exportación		Importación		Saldo	Exportación		Importación		Saldo
	Millones de U\$S	Var %	Millones de U\$S	Var %	Millones de U\$S	Millones de U\$S	Var %	Millones de U\$S	Var %	Millones de U\$S
<b>Total</b>	<b>6.980</b>	<b>45</b>	<b>5.311</b>	<b>34</b>	<b>1.669</b>	<b>54.906</b>	<b>40</b>	<b>44.678</b>	<b>39</b>	<b>10.229</b>
Mercosur	1.803	73	1.979	40	-176	12.378	43	15.884	36	-3.506
Chile	418	28	120	90	298	3.569	25	739	47	2.830
Resto de ALADI	443	30	43	2	400	3.458	31	453	12	3.005
NAFTA	699	56	707	14	-9	5.242	24	6.749	36	-1.507
UE	1.110	34	780	30	330	10.377	53	6.877	31	3.500
ASEAN, Corea Rep. China <sup>1</sup> , Japón e India	1.256	35	1.090	40	166	8.903	27	8.512	45	391
Medio Oriente	277	80	11	-69	267	2.194	116	144	21	2.051
MAGREB y Egipto	239	4	39	129	200	2.526	71	215	84	2.310
Resto	736	43	543	37	192	6.258	39	5.104	63	1.155

<sup>2</sup> Nota:

Dato estimado para exportaciones enero-septiembre 2008

Dato provisorio para importaciones

**Cuadro 12.1** Exportaciones en millones de dólares y variación porcentual, por Grandes rubros según zonas económicas y países seleccionados. Septiembre 2007-2008

Zonas económicas y países seleccionados	Grandes rubros														
	Total			Productos primarios			Manufacturas de origen agropecuario			Manufacturas de origen industrial			Combustibles y energía		
	2007*	2008*	Variación porcentual	2007*	2008*	Variación porcentual	2007*	2008*	Variación porcentual	2007*	2008*	Variación porcentual	2007*	2008*	Variación porcentual
	Millones de U\$S		%	Millones de U\$S		%	Millones de U\$S		%	Millones de U\$S		%	Millones de U\$S		%
Total	4.817	6.980	45	1.092	1.489	36	1.772	2.519	42	1.496	2.299	54	458	673	47
Mercosur	1.044	1.803	73	65	228	251	125	171	37	697	1.141	64	157	263	68
Chile	326	418	28	42	49	17	100	112	12	120	145	21	64	111	73
Resto de ALADI	340	443	30	40	114	185	132	129	-2	162	198	22	6	2	-67
NAFTA	448	699	56	18	16	-11	109	158	45	190	444	134	130	80	-38
UE	830	1.110	34	173	278	61	512	682	33	145	147	1	1	2	100
ASEAN	143	271	90	30	55	83	105	197	88	9	18	100	-	--	///
China <sup>1</sup>	599	779	30	389	330	-15	188	348	85	9	15	67	13	86	///
Corea Republicana	71	103	45	38	21	-45	31	81	161	2	1	-50	-	-	-
Japón	85	40	-53	67	24	-64	16	14	-13	3	2	-33	-	-	-
India	32	63	97	1	1	-	27	58	115	4	4	-	--	-	-100
Medio Oriente	154	277	80	66	108	64	62	137	121	26	32	23	--	--	-98
MAGREB y Egipto	230	239	4	95	104	9	122	123	1	13	11	-15	-	-	-
Resto	515	736	43	68	160	135	243	308	27	116	139	20	87	128	47

<sup>1</sup> Incluye Hong Kong y Macao.

**Cuadro 12.2** Exportaciones en millones de dólares y variación porcentual, por Grandes rubros según zonas económicas y países seleccionados. Nueve meses 2007-2008

Zonas económicas y países seleccionados	Grandes rubros														
	Total			Productos primarios			Manufacturas de origen agropecuario			Manufacturas de origen industrial			Combustibles y energía		
	2007*	2008*	Variación porcentual	2007*	2008*	Variación porcentual	2007*	2008*	Variación porcentual	2007*	2008*	Variación porcentual	2007*	2008*	Variación porcentual
	Millones de U\$S			Millones de U\$S			Millones de U\$S			Millones de U\$S			Millones de U\$S		
Total	39.157	54.906	40	9.059	13.919	54	13.169	18.495	40	12.087	16.227	34	4.843	6.265	29
Mercosur	8.656	12.378	43	1.352	1.632	21	947	1.337	41	4.952	7.523	52	1.404	1.887	34
Chile	2.854	3.569	25	324	418	29	627	880	40	1.062	1.415	33	842	856	2
Resto de ALADI	2.642	3.458	31	360	649	80	816	1.339	64	1.409	1.441	2	57	30	-47
NAFTA	4.226	5.242	24	277	303	9	947	1.090	15	1.754	2.407	37	1.248	1.442	16
UE	6.764	10.377	53	1.909	3.006	57	3.780	5.968	58	1.062	1.328	25	13	74	469
ASEAN	1.628	1.728	6	506	460	-9	1.011	1.140	13	108	125	16	3	3	-
China <sup>1</sup>	3.655	5.555	52	1.789	3.280	83	1.402	1.670	19	93	129	39	371	475	28
Corea Republicana	526	487	-7	274	167	-39	230	284	23	22	10	-55	-	26	///
Japón	546	427	-22	330	179	-46	121	117	-3	74	127	72	20	4	-80
India	667	707	6	6	116	///	625	553	-12	36	32	-11	--	6	///
Medio Oriente	1.018	2.194	116	424	1.257	196	334	712	113	260	225	-13	--	--	///
MAGREB y Egipto	1.474	2.526	71	651	1.153	77	636	1.206	90	185	158	-15	3	9	200
Resto	4.501	6.258	39	857	1.300	52	1.694	2.199	30	1.069	1.306	22	881	1.453	65

**Cuadro 13.1** Importaciones en millones de dólares y variación porcentual por Uso económico, según zonas económicas y países seleccionados. Septiembre 2007-2008

Zonas económicas y países seleccionados	Usos											
	Total			Bienes de capital			Bienes intermedios			Combustibles y lubricantes		
	2007*	2008*	Variación porcentual	2007*	2008*	Variación porcentual	2007*	2008*	Variación porcentual	2007*	2008*	Variación porcentual
	Millones de U\$S		%	Millones de U\$S		%	Millones de U\$S		%	Millones de U\$S		%
Total	3.963	5.311	34	858	1.058	23	1.456	1.909	31	255	425	67
Mercosur	1.412	1.979	40	253	365	44	568	757	33	53	58	9
Chile	63	120	90	3	4	33	41	59	44	4	35	///
Resto de ALADI	42	43	2	--	--	43	15	18	20	11	3	-73
NAFTA	622	707	14	224	204	-9	213	234	10	36	76	111
UE	599	780	30	133	179	35	204	279	37	50	42	-16
ASEAN	115	142	23	28	34	21	25	30	20	--	--	-69
China <sup>1</sup>	486	686	41	136	186	37	133	225	69	12	--	-100
Corea Republicana	47	66	40	11	21	91	15	16	7	--	1	///
Japón	91	130	43	24	24	-	16	17	6	--	15	///
India	38	66	74	3	4	33	25	24	-4	--	27	///
Medio Oriente	35	11	-69	3	2	-33	27	2	-93	--	--	33
MAGREB y Egipto	17	39	129	--	--	221	16	39	144	-	-	-
Resto	396	543	37	39	36	-8	158	208	32	89	169	90

Zonas económicas y países seleccionados	Usos											
	Piezas y accesorios para bienes de capital			Bienes de consumo			Vehículos automotores de pasajeros			Resto		
	2007*	2008*	Variación porcentual	2007*	2008*	Variación porcentual	2007*	2008*	Variación porcentual	2007*	2008*	Variación porcentual
	Millones de U\$S			Millones de U\$S			Millones de U\$S			Millones de U\$S		
			%			%			%			%
Total	673	947	41	481	602	25	230	359	56	11	11	-
Mercosur	227	381	68	152	165	9	160	251	57	--	--	82
Chile	4	6	50	12	17	42	-	-	-	-	-	-
Resto de ALADI	1	1	-	14	20	43	-	-	-	-	-	-
NAFTA	73	88	21	50	75	50	26	30	15	--	--	314
UE	118	166	41	67	81	21	26	34	31	--	--	-35
ASEAN	36	45	25	25	33	32	-	-	-	-	-	-
China <sup>1</sup>	79	106	34	125	167	34	1	2	100	--	--	185
Corea Republicana	11	11	-	5	2	-60	5	16	220	-	-	-
Japón	32	37	16	7	9	29	11	26	136	-	-	-
India	6	4	-33	4	7	75	--	--	143	-	-	-
Medio Oriente	1	1	-	3	6	100	-	-	-	--	-	-100
MAGREB y Egipto	--	--	86	1	--	-84	-	-	-	-	-	-
Resto	84	101	20	17	20	18	--	--	3	10	10	-

<sup>1</sup> Incluye Hong Kong y Macao.

**Cuadro 13.2** Importaciones en millones de dólares y variación porcentual por Uso económico según zonas económicas y países seleccionados. Nueve meses 2007-2008

Zonas económicas y países seleccionados	Usos											
	Total			Bienes de capital			Bienes intermedios			Combustibles y lubricantes		
	2007*	2008*	Variación porcentual	2007*	2008*	Variación porcentual	2007*	2008*	Variación porcentual	2007*	2008*	Variación porcentual
	Millones de U\$S		%	Millones de U\$S		%	Millones de U\$S		%	Millones de U\$S		%
<b>Total</b>	<b>32.041</b>	<b>44.678</b>	<b>39</b>	<b>7.275</b>	<b>9.668</b>	<b>33</b>	<b>11.126</b>	<b>15.744</b>	<b>42</b>	<b>2.236</b>	<b>3.784</b>	<b>69</b>
Mercosur	11.669	15.884	36	2.234	2.997	34	4.497	6.385	42	535	464	-13
Chile	504	739	47	17	31	82	331	469	42	30	84	180
Resto de ALADI	405	453	12	2	6	200	136	165	21	143	117	-18
NAFTA	4.973	6.749	36	1.819	2.179	20	1.736	2.348	35	205	431	110
UE	5.250	6.877	31	1.220	1.798	47	1.770	2.194	24	215	295	37
ASEAN	866	1.062	23	213	292	37	213	246	15	--	--	///
China <sup>1</sup>	3.499	5.488	57	1.109	1.546	39	914	1.826	100	13	70	438
Corea Republicana	380	555	46	95	148	56	148	142	-4	--	2	///
Japón	866	1.038	20	239	254	6	184	206	12	1	17	///
India	267	369	38	22	29	32	167	217	30	1	29	///
Medio Oriente	119	144	21	19	25	32	58	56	-3	7	5	-29
MAGREB y Egipto	117	215	84	1	--	-72	94	125	33	19	87	358
Resto	3.126	5.104	63	286	363	27	877	1.366	56	1.066	2.183	105

Zonas económicas y países seleccionados	Usos											
	Piezas y accesorios para bienes de capital			Bienes de consumo			Vehículos automotores de pasajeros			Resto		
	2007*	2008*	Variación porcentual	2007*	2008*	Variación porcentual	2007*	2008*	Variación porcentual	2007*	2008*	Variación porcentual
	Millones de U\$S		%	Millones de U\$S		%	Millones de U\$S		%	Millones de U\$S		%
<b>Total</b>	<b>5.740</b>	<b>7.716</b>	<b>34</b>	<b>3.600</b>	<b>4.657</b>	<b>29</b>	<b>1.976</b>	<b>3.031</b>	<b>53</b>	<b>88</b>	<b>78</b>	<b>-11</b>
Mercosur	1.875	2.675	43	1.094	1.283	17	1.432	2.078	45	2	3	50
Chile	36	45	25	89	110	24	--	-	-100	-	-	-
Resto de ALADI	11	13	18	112	153	37	--	-	-100	-	--	///
NAFTA	633	855	35	378	532	41	201	403	100	1	1	-
UE	1.215	1.553	28	606	745	23	224	292	30	--	1	///
ASEAN	289	315	9	152	210	38	--	--	29	-	-	-
China <sup>1</sup>	578	762	32	875	1.265	45	10	20	100	--	--	///
Corea Republicana	81	120	48	27	31	15	28	112	300	-	-	-
Japón	311	364	17	61	75	23	70	122	74	-	--	///
India	43	48	12	33	45	36	1	2	100	-	-	-
Medio Oriente	11	14	27	24	43	79	-	-	-	--	--	///
MAGREB y Egipto	1	1	-	2	2	-	--	-	-100	-	-	-
Resto	656	952	45	146	164	12	10	2	-80	85	73	-14

<sup>1</sup> Incluye Hong Kong y Macao.

**Cuadro 14.** Exportaciones a Brasil en millones de dólares y variación porcentual, según principales rubros.  
Septiembre y nueve meses 2007-2008

Rubros	Exportaciones a Brasil					
	Septiembre			Nueve meses		
	2007*	2008*	Variación porcentual	2007*	2008*	Variación porcentual
	Millones de U\$S		%	Millones de U\$S		%
<b>Total</b>	<b>871</b>	<b>1.481</b>	<b>70</b>	<b>7.257</b>	<b>10.165</b>	<b>40</b>
<b>Productos primarios</b>	<b>53</b>	<b>201</b>	<b>279</b>	<b>1.279</b>	<b>1.500</b>	<b>17</b>
Animales vivos	-	--	///	--	1	212
Pescados y mariscos sin elaborar	1	1	-	7	8	14
Miel	-	-	-	--	-	-100
Hortalizas y legumbres sin elaborar	5	19	280	119	221	86
Frutas frescas	9	13	44	99	134	35
Cereales	35	162	363	968	1.101	14
Semillas y frutos oleaginosos	--	1	92	4	6	50
Tabaco sin elaborar	--	1	136	4	7	75
Lanas sucias	-	-	-	-	-	-
Fibra de algodón	--	--	62	3	--	-88
Mineral de cobre y sus concentrados	-	-	-	59	-	-100
Resto de productos primarios	2	4	100	16	22	38
<b>Manufacturas de origen agropecuario (MOA)</b>	<b>94</b>	<b>121</b>	<b>29</b>	<b>724</b>	<b>1.014</b>	<b>40</b>
Carnes y sus preparados	5	9	80	34	46	35
Pescados y mariscos elaborados	7	7	-	75	80	7
Productos lácteos	9	9	-	61	93	52
Otros productos de origen animal	--	1	///	1	2	100
Frutas secas o procesadas	5	6	20	24	34	42
Café, té, yerba mate y especias	--	--	-27	3	3	-
Productos de molinería	22	31	41	184	334	82
Grasas y aceites	4	7	75	24	37	54
Azúcar y artículos de confitería	1	1	-	5	6	20
Preparados de hortalizas, legumbres y frutas	15	21	40	112	149	33
Bebidas, líquidos alcohólicos y vinagre	6	5	-17	30	31	3
Residuos y desperdicios de la ind.alimenticia	--	1	69	3	5	67
Extractos, curtientes y tintóreos	--	--	4	2	2	-
Pieles y cueros	3	1	-67	27	28	4
Lanas elaboradas	--	--	-83	1	1	-
Resto de MOA	16	21	31	140	161	15
<b>Manufacturas de origen industrial (MOI)</b>	<b>593</b>	<b>943</b>	<b>59</b>	<b>4.113</b>	<b>6.157</b>	<b>50</b>
Productos químicos y conexos	64	135	111	596	866	45
Materias plásticas y sus manufacturas	46	74	61	427	554	30
Caucho y sus manufacturas	16	23	44	130	179	38
Manufacturas de cuero, marroquinería	--	--	-36	1	1	-
Papel, cartón, impresos y publicaciones	17	20	18	122	157	29
Textiles y confecciones	14	21	50	111	148	33
Calzado y sus partes componentes	--	--	98	1	3	200
Manufacturas de piedra, yeso, vidrio	1	3	200	12	22	83
Piedras, metales preciosos, monedas	--	--	-87	--	1	277
Metales comunes y sus manufacturas	34	39	15	219	341	56
Máquinas y aparatos, material eléctrico	51	71	39	401	527	31
Material de transporte terrestre	344	547	59	2.042	3.243	59
Vehíc.de navegación-aérea, marítima y fluvial	--	1	///	1	47	///
Resto de MOI	6	9	50	49	66	35
<b>Combustibles y energía</b>	<b>131</b>	<b>216</b>	<b>65</b>	<b>1.141</b>	<b>1.494</b>	<b>31</b>
Petróleo crudo	--	-	-100	--	-	-100
Carburantes	105	162	54	880	1.187	35
Grasas y aceites lubricantes	4	8	100	33	46	39
Gas de petróleo y otros hidrocarburos	20	46	130	216	257	19
Energía eléctrica	-	-	-	1	--	-47
Resto de combustibles	2	--	-73	11	3	-73



**Cuadro 15.** Importaciones desde Brasil en millones de dólares y variación porcentual, por Uso económico. Septiembre y nueve meses 2007-2008

Usos	Importaciones desde Brasil					
	Septiembre			Nueve meses		
	2007 *	2008 *	Variación porcentual	2007 *	2008 *	Variación porcentual
	Millones de U\$S		%	Millones de U\$S		%
<b>Total</b>	<b>1.300</b>	<b>1.805</b>	<b>39</b>	<b>10.543</b>	<b>13.969</b>	<b>33</b>
Bienes de capital	245	359	46	2.205	2.952	34
Bienes intermedios	502	642	28	3.798	4.930	30
Combustibles y lubricantes	29	27	-8	256	209	-18
Piezas y accesorios para bienes de capital	220	373	69	1.824	2.612	43
Bienes de consumo	143	155	8	1.027	1.190	16
Vehículos automotores de pasajeros	160	250	56	1.431	2.073	45
Resto	--	--	///	2	3	42

**Cuadro 16.** Valores unitarios trimestrales, de productos seleccionados exportados. Tercer trimestre 2006-2008

Productos seleccionados	Año 2006		Año 2007*				Año 2008*		
	Trimestre		Trimestre				Trimestre		
	Tercero	Cuarto	Primero	Segundo	Tercero	Cuarto	Primero	Segundo	Tercero
	U\$S / tn								
Trigo, duro, excluido para siembra	153	171	173	184	199	294	299	361	327
Maíz en grano, excluido para siembra	117	137	145	141	147	164	214	221	232
Porotos de soja, excluido para siembra	224	242	268	252	285	339	399	362	411
Carne bovina deshuesada, refrigerada	8.181	5.559	5.799	6.253	7.007	6.673	8.665	13.929	13.255
Carne bovina deshuesada, congelada	2.659	2.471	2.474	2.242	2.242	2.736	3.251	4.245	4.190
Preparaciones y conservas de carne bovina	2.826	2.626	2.495	2.791	2.879	2.960	3.145	3.682	4.226
Azúcar de caña en bruto, sin aromatizar ni colorear	309	324	510	533	285	331	536	546	347
Aceite de soja en bruto incluso desgomado	485	536	577	610	714	785	961	1.112	1.021
Aceite de girasol en bruto	574	606	631	659	782	919	1.054	1.368	1.377
Harina y "pellets" de la extracción de aceite de soja	180	189	202	202	214	257	288	298	323
Aceites crudos de petróleo	459	386	355	371	452	534	621	726	712
Naftas para petroquímica	577	497	532	652	655	768	826	908	974
Gasolinas excluidas de aviación	597	519	567	733	692	746	844	1.075	979
Gas natural en estado gaseoso	124	194	206	214	228	257	316	449	845

## NOTA METODOLÓGICA

- El valor de las exportaciones de septiembre de 2008 debe considerarse como una estimación preliminar en razón de haberse efectuado con el 17,2% de documentación en trámite, que en muchos casos corresponde a operaciones que aún no han sido confirmadas a la Dirección General de Aduanas por los operadores, ya que éstas están pendientes dentro del plazo permitido por la legislación.

Ajuste estacional y tendencia-ciclo: a partir de la publicación de las cifras del comercio exterior correspondientes a abril de 2004, se realiza el ajuste estacional de las series de exportaciones e importaciones por el método directo, utilizando el programa X12-ARIMA desarrollado por el «U.S. Census Bureau». También se elabora la estimación de la Tendencia-Ciclo de dichas series, que surge de eliminar de la serie original, además de las fluctuaciones estacionales, las alteraciones de carácter no estacional (huelgas, efectos climáticos inesperados, etc.). Al eliminar estos factores, el indicador refleja la tendencia, lo que supone poder estimar sin interferencias la evolución histórica. El informe de prensa con fecha 30 de junio de 2004, presenta un ANEXO donde se brinda una descripción metodológica del método de desestacionalización y estimación de la tendencia-ciclo.

Las opciones del programa de desestacionalización que se utilizarán en los próximos meses para **Exportaciones** son: período considerado (a partir de enero-96; extensión con un año de pronósticos mediante el modelo: ARIMA log (0 1 1)(0 1 1)<sub>12</sub>; ajuste por outliers); Para **Importaciones**: período considerado (a partir de enero-96; extensión con un año de pronósticos mediante el modelo Modelo ajustado: ARIMA (0 2 2)(0 1 1)<sub>12</sub>; ajuste de efecto por días de actividad-efecto trading days-; ajuste de efecto pascuas con un día de impacto gradual; ajuste de variaciones por outliers).

- Cifras estimadas. En ocasión de la publicación de la Información de Prensa del Intercambio Comercial Argentino suelen practicarse modificaciones en las cifras de los meses anteriores, especialmente en los valores de exportación. Estas modificaciones, habitualmente de poca magnitud, obedecen a múltiples razones. Si bien el valor informado se construye fundamentalmente sobre la base de operaciones realizadas y perfeccionadas desde el punto de vista documental, existe un porcentaje de operaciones cuyo valor debe ser estimado ya que se encuentra pendiente, al momento de brindar la información, aún cuando están dentro del plazo permitido por la legislación. Asimismo hay operaciones que han sido oficializadas por un valor, se efectivizan por un valor inferior, y se demora la carga del post embarque (documento en donde se consigna el valor definitivo), razón por la cual también deben ser estimadas. Finalmente, la aplicación de regímenes tales como el de precios revisables (petróleo), con ajuste de precios en función a la calidad (concentrado de minerales) así como las operaciones en consignación, permiten a los exportadores modificar los valores declarados en el momento de la exportación en plazos que van de los 60 a los 180 días del embarque.
  - Por lo general no se realizan modificaciones en las cifras de importación salvo las practicadas a fin de cada año por la recuperación por parte de los importadores de mercaderías que fueran enviadas previamente a rezago y registradas como tal.
  - A los efectos de facilitar la tarea de los usuarios que utilizan las cifras de comercio exterior, el INDEC ha decidido practicar los ajustes mencionados en ocasión de la publicación de los datos correspondientes al mes de diciembre para los primeros seis meses del año y a los del mes de abril para el total anual.
- En virtud de la resolución 281/98, los exportadores de minerales tienen opción de modificar el valor de sus transacciones en virtud de las variaciones en la cantidad y en la ley del mineral constatadas por el comprador. Esta opción puede ser ejercida dentro de los 6 meses de embarque, con posibilidades de prorrogar este plazo por otros seis meses. Las estimaciones publicadas en el presente informe a partir del mes de abril de 2008 fueron elaboradas a partir del comportamiento observado en las operaciones ya rectificadas. Para el presente mes, septiembre de 2008, el período considerado es el correspondiente al trimestre enero-marzo 2008.
- A partir del mes de enero de 2004 se han incluido las exportaciones e importaciones bajo el régimen de courier.
- Las variaciones porcentuales de precios y cantidades de las exportaciones e importaciones del período analizado se construyeron sobre la base de un índice de precios mensual del tipo Paasche con base 1997=100. Estas variaciones pueden diferir de las publicadas en «Índices de Precios y

Cantidades de Comercio Exterior, base 1993=100» ya que responden a diferentes períodos base y frecuencias de cálculo.

- Los índices de precios del tipo Paasche se construyen considerando las cantidades del período de cálculo, razón por la cual son sensibles a los cambios en la composición del comercio exterior.

#### **Zonas Económicas:**

**Mercosur** (Mercado Común del Sur): incluye Argentina, Brasil, Paraguay y Uruguay (incluye zonas francas de Brasil y Uruguay).

**Chile:** incluye zonas francas de Iquique y Punta Arenas.

**Resto de ALADI** (Asociación Latinoamericana de Integración): incluye Colombia, Ecuador, Cuba, Perú, Venezuela y Bolivia (incluye zona franca)

**NAFTA** (Tratado de Libre Comercio de América del Norte): incluye Estados Unidos, Canadá y México.

**UE** (Unión Europea): incluye Austria, Bélgica, Dinamarca, España (incluye Islas Canarias), Finlandia, Francia (incluye Mónaco), Grecia, Irlanda, Italia (incluye San Marino), Luxemburgo, Países Bajos, Portugal, Reino Unido, República Federal de Alemania, Suecia, Chipre, Eslovaquia, Eslovenia, Estonia, Hungría, Letonia, Lituania, Malta, Polonia, República Checa. Se incorporan a partir del 1º de enero de 2007 Rumania y Bulgaria.

**ASEAN** (Asociación de las Naciones del Sudeste Asiático): incluye Brunei, Camboya, Filipinas, Indonesia, Laos, Malasia, Myanmar, Singapur, Tailandia y Vietnam.

**Medio Oriente:** incluye Arabia Saudita, Bahrein, Emiratos Árabes Unidos, Irán, Iraq, Israel, Jordania, Kuwait, Líbano, Omán, Qatar, República de Yemen, Siria y Territorio Autónomo Palestino.

A partir de enero de 2007, se publica el Intercambio Comercial con Egipto y la Unión del MAGREB Árabe (incluye: Argelia, Libia, Marruecos, Túnez y Mauritania) .

El 21 de noviembre de 2008 se difundirá la información más desagregada en la publicación INDEC INFORMA.

Signos convencionales

\* Dato provisorio

– Dato ínfimo, menos de la mitad del último dígito mostrado

- Dato igual a cero

e Dato estimado

. Dato no registrado

/// Dato que no corresponde presentar debido a la naturaleza de las cosas