



REPÚBLICA ARGENTINA  
MINISTERIO DE ECONOMÍA Y FINANZAS PÚBLICAS  
INSTITUTO NACIONAL DE ESTADÍSTICA Y CENSOS

Instituto Nacional  
de Estadística  
y Censos **indec**

Buenos Aires, 21 de octubre de 2011

## Intercambio Comercial Argentino

Datos provisorios del año 2010 y cifras estimadas del período enero-septiembre de 2011

### 1. Presentación de los principales resultados

En el mes de septiembre de 2011 la balanza comercial marcó un superávit de 1.064 millones de dólares, cifra que representó un valor similar con respecto al mismo período del año anterior.

Es el resultado de un mes en el que las exportaciones reportaron ingresos por 7.959 millones de dólares, mientras que las importaciones ascendieron a 6.895 millones de dólares.

El mayor valor exportado con respecto al mismo mes del año anterior resultó por el aumento de los precios (17%) y de las cantidades vendidas (7%).

Los subrubros que registraron mayores aumentos (en valores absolutos) en las exportaciones fueron: Semillas y frutos oleaginosos, Cereales, Productos químicos y conexos, Residuos y desperdicios de la industria alimenticia, Preparados de legumbres, hortalizas y frutas y Material de transporte terrestre.

El valor de las importaciones fue 29% mayor que en igual mes de 2010. Esto se debió a un aumento en los precios (9%) y las cantidades (19%). Todos los rubros registraron aumentos en valores absolutos. Se destacó el incremento de Bienes intermedios, Combustibles y lubricantes, Piezas y accesorios para bienes de capital y Bienes de capital.

En los nueve meses del año la balanza comercial fue superavitaria en 8.162 millones de dólares, representando una disminución del 20% con respecto a igual período del año anterior. El total exportado fue de 63.553 millones de dólares contra 55.391 millones de dólares desembolsados en importaciones. Estos datos representaron un aumento del 25% para las exportaciones y del 36% para las importaciones, comparándolos con el mismo período del año anterior.

El comercio con el Mercosur -principal socio comercial-, concentró el 24% de las exportaciones argentinas, y 33% de las compras realizadas al exterior. Comparando estos resultados con el mes de septiembre del año anterior, las exportaciones a dicho bloque aumentaron el 18%, mientras que las importaciones provenientes del mismo crecieron el 20%. El saldo comercial en septiembre de 2011 resultó negativo en 361 millones de dólares.

**Cuadro 1.** Intercambio comercial argentino en millones de dólares y variaciones porcentuales.  
Nueve meses 2010-2011

| Período     | Exportación      |                   |                            |                                      | Importación      |        |                            |                                      | Saldo            |       |
|-------------|------------------|-------------------|----------------------------|--------------------------------------|------------------|--------|----------------------------|--------------------------------------|------------------|-------|
|             | 2010 *           | 2011 <sup>e</sup> | Variación porcentual       |                                      | 2010 *           | 2011 * | Variación porcentual       |                                      |                  |       |
|             |                  |                   | igual período año anterior | acumulado igual período año anterior |                  |        | igual período año anterior | acumulado igual período año anterior |                  |       |
|             | Millones de U\$S |                   | %                          |                                      | Millones de U\$S |        | %                          |                                      | Millones de U\$S |       |
| Total       | 68.134           | ///               | ///                        | ///                                  | 56.502           | ///    | ///                        | ///                                  | 11.632           | ///   |
| Nueve meses | 50.838           | 63.553            |                            | 25                                   | 40.587           | 55.391 |                            | 36                                   | 10.251           | 8.162 |
| Enero       | 4.407            | 5.392             | 22                         | 22                                   | 3.209            | 4.879  | 52                         | 52                                   | 1.198            | 513   |
| Febrero     | 3.958            | 5.407             | 37                         | 29                                   | 3.455            | 4.799  | 39                         | 45                                   | 503              | 608   |
| Marzo       | 4.679            | 6.305             | 35                         | 31                                   | 4.403            | 5.638  | 28                         | 38                                   | 276              | 667   |
| Abril       | 6.206            | 6.953             | 12                         | 25                                   | 4.101            | 5.653  | 38                         | 38                                   | 2.105            | 1.300 |
| Mayo        | 6.502            | 8.043             | 24                         | 25                                   | 4.575            | 6.363  | 39                         | 38                                   | 1.927            | 1.680 |
| Junio       | 6.366            | 7.922             | 24                         | 25                                   | 5.057            | 6.904  | 37                         | 38                                   | 1.309            | 1.019 |
| Julio       | 5.982            | 7.317             | 22                         | 24                                   | 5.122            | 6.645  | 30                         | 37                                   | 861              | 672   |
| Agosto      | 6.370            | 8.255             | 30                         | 25                                   | 5.329            | 7.616  | 43                         | 38                                   | 1.041            | 640   |
| Septiembre  | 6.367            | 7.959             | 25                         | 25                                   | 5.337            | 6.895  | 29                         | 36                                   | 1.031            | 1.064 |
| Octubre     | 5.888            |                   |                            |                                      | 4.951            |        |                            |                                      | 937              |       |
| Noviembre   | 5.902            |                   |                            |                                      | 5.575            |        |                            |                                      | 327              |       |
| Diciembre   | 5.506            |                   |                            |                                      | 5.389            |        |                            |                                      | 118              |       |

**Nota:** Los totales por suma pueden no coincidir por redondeo en las cifras parciales.

## 2. Exportaciones

- **Exportaciones por Grandes rubros en septiembre.** El aumento del valor exportado en el mes (comparado con igual mes del año anterior) fue el resultado de los mayores montos registrados en todos los rubros, a excepción de Combustibles y energía. El mayor ascenso interanual en valores absolutos correspondió a Productos primarios cuyas ventas registraron un incremento del 72%, producto de un aumento conjunto de las cantidades vendidas y los precios (31%, respectivamente). Le siguieron, las Manufacturas de origen industrial cuyas ventas registraron un incremento del 17%, producto de un aumento conjunto de las cantidades vendidas (8%) y los precios (9%). En el caso de las exportaciones de Manufacturas de origen agropecuario, el incremento fue del 15%, explicado por un aumento de los precios (19%), dado que las cantidades disminuyeron (-3%). Por último, el rubro Combustibles y energía registró una variación negativa (-9%), debido a un aumento de precios del 44%, mientras las cantidades disminuyeron (-36%). (Ver cuadro 4, pág. 7).

A nivel de productos se destacaron las exportaciones de Semillas y frutos oleaginosos, en especial de porotos de soja a China; debido a un aumento conjunto de precios y cantidades vendidas. Le siguieron las ventas externas de Cereales, principalmente de trigo con destino a Brasil y de maíz hacia Arabia Saudita, Perú y Chile, entre otros países. En el primer caso, el aumento se explicó por un incremento de cantidades vendidas y precios; mientras que en el segundo, el valor exportado creció por una suba de precios, dado que las cantidades disminuyeron. También sobresalieron las exportaciones de Productos químicos y conexos, donde se destacaron las ventas de biodiesel hacia España, Italia, Perú y Bélgica. En este caso, la variación positiva se debió a un aumento conjunto de precios y cantidades vendidas. Luego se distinguieron las ventas externas de Residuos y desperdicios de la industria alimenticia, destacándose las harinas y pellets de soja hacia Vietnam, Tailandia y Argelia, entre otros países. La variación positiva se debió a un aumento de precios, mientras las cantidades vendidas disminuyeron levemente. Le siguieron las exportaciones de Preparados de legumbres, hortalizas y frutas, donde se destacaron las ventas de maníes preparados o conservados, hacia Países Bajos, Reino Unido y Rusia; de jugo de uva hacia Estados Unidos y Sudáfrica y jugo de manzana hacia Estados Unidos. Por último, destacamos las exportaciones de Material de transporte terrestre, en especial por los envíos de vehículos para transporte de mercancías hacia Brasil, Alemania y Australia.

Dentro de los productos que mostraron una disminución en sus exportaciones en septiembre con respecto a igual mes del año anterior, mencionamos a los Carburantes y el Petróleo crudo. (Ver cuadro 7, pág. 9).

- **Exportaciones por Grandes rubros en los nueve meses.** El aumento en el valor de las exportaciones (25%) se explicó por un alza conjunta de los precios (19%) y las cantidades exportadas (5%).

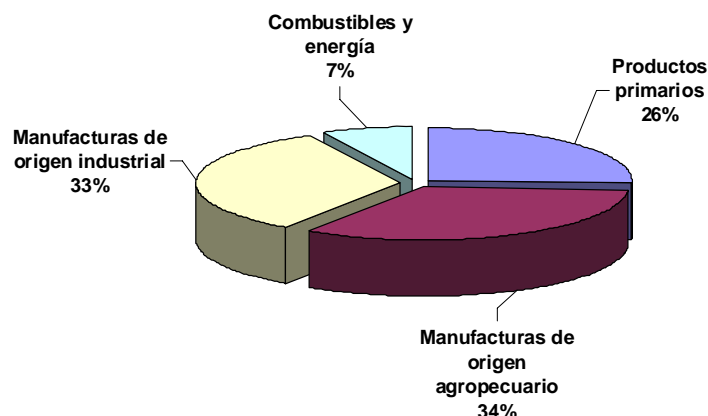
Todos los rubros mostraron un comportamiento positivo con respecto a igual período del año anterior, excepto Combustibles y energía, que disminuyó en valor (-3%) por efecto de una baja en las cantidades vendidas (-27%), mientras los precios aumentaron (33%). El aumento en las ventas de Manufacturas de origen agropecuario (30%) y Manufacturas de origen industrial (24%), resultó de una suba en los precios (27% y 9%) y en las cantidades vendidas (2% y 14%), respectivamente. El incremento de las ventas de Productos primarios (30%) se debió a un aumento en los precios (32%), mientras las cantidades disminuyeron levemente (-1%). (Ver cuadro 4, pág. 7).

- **Exportaciones de productos en septiembre y nueve meses en términos de valor absoluto.** Los principales productos exportados en términos de valor absoluto fueron: porotos de soja, harinas y pellets de soja, Vehículos automotores terrestres, aceite de soja, Piedras y metales preciosos, Productos diversos de las industrias químicas, maíz, Petróleo crudo, trigo y tubos y caños de fundición, hierro o acero, entre otros. (Ver cuadros 5, pág. 8, y 7, pág. 9).

Durante los nueve meses, además de los productos mencionados para el mes, resaltaron las ventas de Mineral de cobre y sus concentrados.

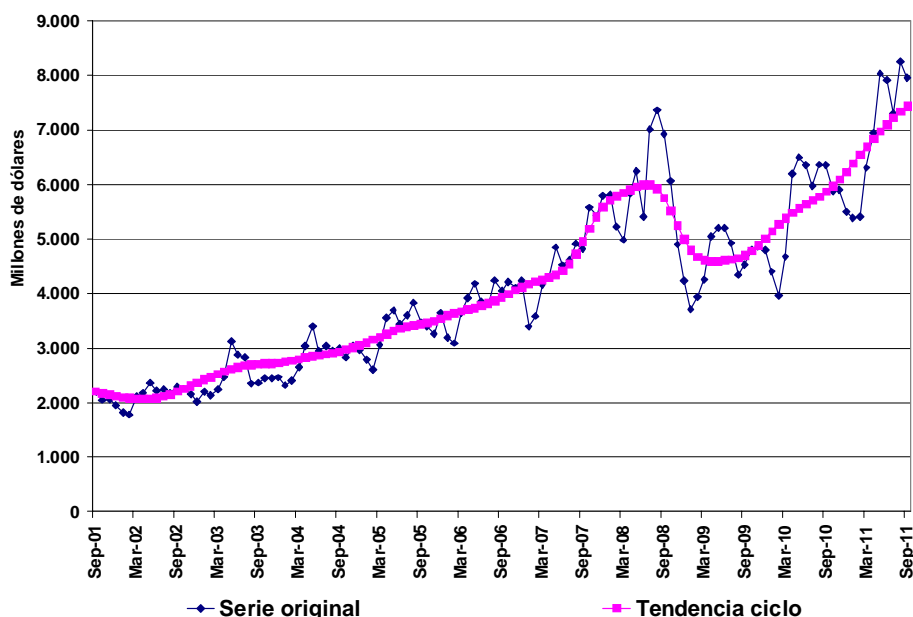
- **Estructura de las exportaciones en los nueve meses.** Las Manufacturas de origen agropecuario y las Manufacturas de origen industrial fueron los rubros de mayor participación en las exportaciones argentinas con el 34% y 33% del valor total, respectivamente.

**Gráfico 1.** Composición de las exportaciones. Nueve meses 2011



- **Exportaciones desestacionalizadas y tendencia-ciclo.** En términos desestacionalizados, las exportaciones aumentaron el 0,1% en el mes de septiembre con respecto al mes anterior. La tendencia-ciclo<sup>2</sup> por su parte, registró una variación positiva de 1,3% con respecto al mes anterior. (Ver cuadros 2 y 3, pág. 7 y gráfico 2).

**Gráfico 2.** Tendencia-ciclo de las exportaciones en millones de dólares. Septiembre 2001-2011



### 3. Importaciones

- **Importaciones por Uso económico en septiembre.** El aumento de las importaciones en el mes de septiembre con respecto al mismo mes del año anterior resultó del mayor valor importado de todos los Usos económicos.

El mayor ascenso en valores absolutos se observó en las importaciones de Bienes intermedios -principal uso de importación- debido a un aumento de los precios (14%) y de las cantidades (15%). Dentro del rubro se destacaron las mayores compras de fosfato monoamónico y diamónico, minerales de hierro, glifosato, anticuerpo humano y superfosfatos con contenido de pentóxido de fósforo, entre otros productos. Continuaron en importancia, las importaciones de Combustibles y lubricantes, principalmente por las mayores compras de gas natural licuado, fuel oil, gas oil y gas natural en estado gaseoso. Le siguió el aumento de las importaciones de Piezas y accesorios para bienes de capital, destacándose las compras de circuitos impresos con componentes eléctricos para telefonía o telegrafía, partes de turbinas de gas, cajas de cambio, partes y accesorios de carrocerías de vehículos automotores, partes para aparatos receptores de radiotelefonía y televisión, pantallas para microcomputadoras portátiles y motores de émbolo. Sobresalieron también las importaciones de Bienes de capital, destacándose las adquisiciones de tractores de carretera para semirremolques, chasis con motor y cabina para transporte de mercancías, grupos electrógenos de energía eólica, computadoras para procesamiento de datos, vehículos para transporte de mercancías y aparatos para recepción, conversión y transmisión de voz, imagen u otros datos. Le siguió el aumento del rubro Bienes de consumo, por las compras de televisores, fungicidas y motocicletas. Por último, se destacaron las importaciones de Vehículos automotores de pasajeros, en su mayoría provenientes de Brasil. (Ver cuadro 10, pág. 10).

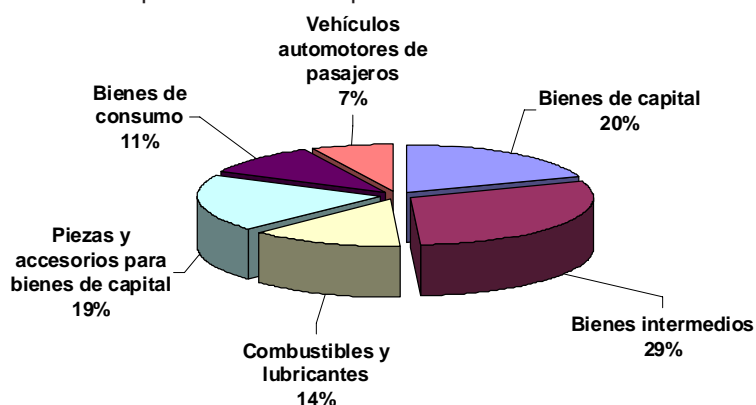
- **Importaciones de productos en septiembre y nueve meses en términos de valor absoluto.**

Los productos que se destacaron fueron: vehículos para transporte de personas, gas natural licuado, gas oil, aviones -ingresados temporalmente por más de 365 días-, minerales de hierro, partes y accesorios de carrocerías de vehículos automóviles, fosfato monoamónico incluso mezclado con fosfato diamónico, circuitos impresos con componentes eléctricos, cajas de cambio y fuel oil.

Durante los nueve meses, además de los productos mencionados para el mes, resaltaron las compras de partes y accesorios de vehículos automóviles.

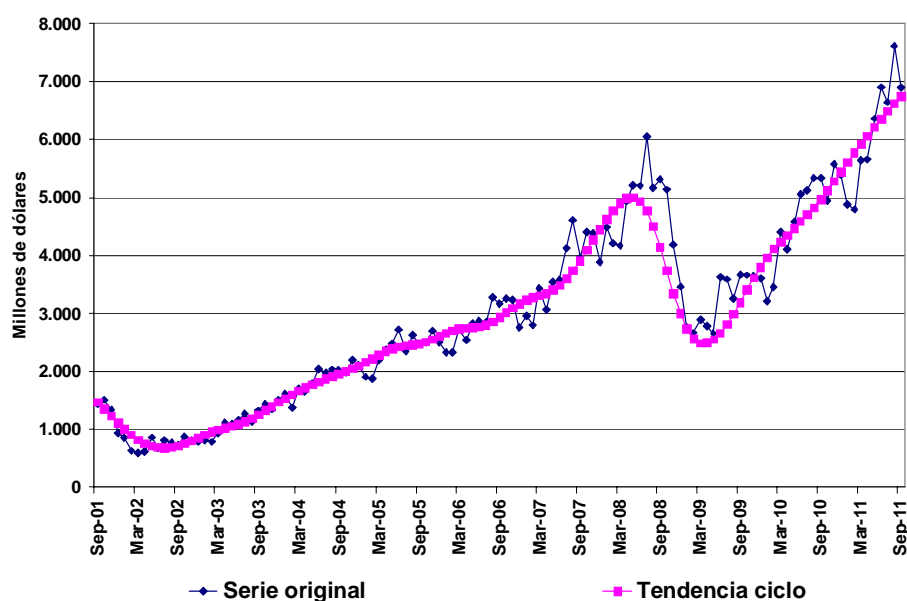
<sup>2</sup> Véase la nota metodológica en página 16.

**Gráfico 3.** Composición de las importaciones. Nueve meses 2011

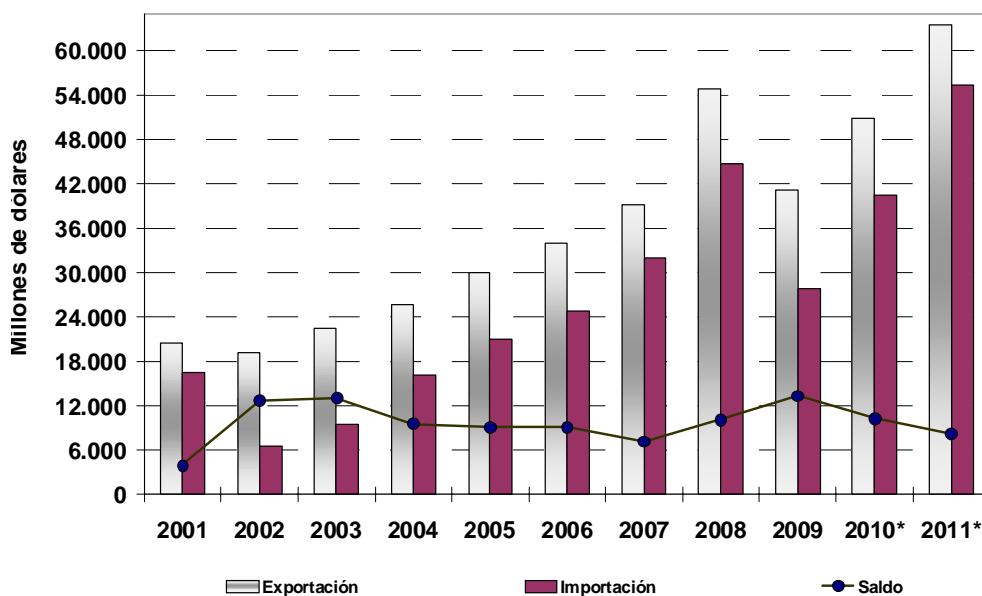


- **Estructura de las importaciones en los nueve meses.** Los Bienes intermedios representaron el 29% de las importaciones argentinas, le siguieron en importancia los Bienes de capital (20%) y las Piezas y accesorios para bienes de capital con el 19% del total.
- **Importaciones desestacionalizadas y tendencia-ciclo.** En términos desestacionalizados, las importaciones del mes de septiembre disminuyeron el 7,3% con respecto al mes anterior. Por su parte, la tendencia-ciclo<sup>2</sup> registró en septiembre una suba del 1,8% con respecto al mes anterior. (Ver cuadros 8 y 9, pág. 10 y gráfico 4).

**Gráfico 4.** Tendencia-ciclo de las importaciones en millones de dólares. Septiembre 2001-2011



**Gráfico 5.** Intercambio comercial argentino en millones de dólares. Nueve meses 2001-2011



<sup>2</sup> Véase la nota metodológica en página 16.

#### 4. Intercambio comercial según zonas económicas

- **Mercosur.** El intercambio con este bloque - primero en importancia- en el mes de septiembre arrojó un saldo comercial negativo de 361 millones de dólares. Este resultado fue producto de un aumento de las exportaciones (18%) y de un alza de las importaciones del 20% con respecto a septiembre del año anterior. Las mayores ventas externas se registraron en el rubro Manufacturas de origen industrial, en especial de vehículos para transporte de mercancías; le siguieron los Productos primarios, principalmente de trigo y por último las Manufacturas de origen agropecuario, como malta sin tostar, leche entera en polvo, harina de trigo y mozzarella; en todos los casos hacia Brasil.

El aumento de las importaciones en septiembre con respecto al mismo mes del año anterior fue producto de mayores compras en todos los rubros, excepto Combustibles y lubricantes. Teniendo en cuenta los valores absolutos, los principales incrementos se registraron en las importaciones de Bienes intermedios (minerales de hierro y copolímeros de propileno en formas primarias), Piezas y accesorios para bienes de capital (motores de émbolo diesel y alternativo, partes y accesorios de carrocerías, chasis con motor incorporado y cajas de cambio) y Bienes de capital (tractores de carretera para semirremolques, aviones -ingresados temporalmente por más de 365 días-, chasis con motor y cabina y vehículos para transporte de mercancías); en todos los casos provenientes de Brasil.

En los nueve meses, las exportaciones hacia el Mercosur crecieron el 26%, debido a un aumento en todos los rubros. Las subas más importantes en valor absoluto fueron las Manufacturas de origen industrial y los Productos primarios. Las importaciones subieron el 28% en el período, registrando incrementos en todos sus usos, en particular los Bienes intermedios, Piezas y accesorios para bienes de capital y Bienes de capital. El intercambio con el bloque arrojó un saldo comercial negativo de 1.659 millones de dólares.

- **Unión Europea.** En el mes de septiembre el intercambio comercial con este bloque se ubicó en tercer lugar, arrojando un saldo comercial positivo de 337 millones de dólares. Las exportaciones crecieron el 15% con respecto al mismo mes del año anterior. Esto se debió principalmente a una suba en las ventas de Manufacturas de origen industrial y Productos primarios. En el primer caso, se destacaron las ventas de biodiesel hacia España, Italia y Bélgica y de vehículos para transporte de mercancías hacia Alemania; mientras que en el segundo, aumentaron las exportaciones de minerales de cobre hacia Alemania y España.

Las importaciones desde este bloque aumentaron el 17% en septiembre con respecto a igual mes del año anterior, especialmente por las mayores compras de Bienes intermedios (mezcla de urea con nitrato de amonio de Rumania y Bulgaria y anticuerpos humanos de Irlanda y Alemania), Bienes de capital (máquinas para hacer túneles o galerías de Alemania y aparatos p/recepción, conversión y transmisión o regeneración de voz, imagen u otros datos de Eslovaquia) y Combustibles y lubricantes (gas natural licuado de España y gas oil de Francia).

El comercio con este bloque en los nueve meses arrojó un saldo positivo de 2.150 millones de dólares. Las exportaciones subieron el 34% con respecto a igual período del año anterior, producto de mayores ventas, especialmente de Manufacturas de origen agropecuario y Manufacturas de origen industrial. En tanto, las importaciones provenientes desde esta zona aumentaron el 22%, principalmente por la suba en las compras de Bienes de capital, Bienes intermedios, Bienes de Consumo y Piezas y accesorios para bienes de capital.

- **ASEAN, Corea Rep. de, China, Japón e India.** El intercambio con el bloque- segundo en importancia- registró un saldo comercial positivo de 105 millones de dólares en el mes. Las exportaciones aumentaron el 59% con respecto a septiembre de 2010, debido a las mayores ventas de Productos primarios (porotos de soja a China, Indonesia y Malasia) y Manufacturas de origen agropecuario (aceite de soja a China y República de Corea y harinas y pellets de soja hacia Vietnam, Tailandia y República de Corea).

Las importaciones desde este origen aumentaron el 32% en septiembre con respecto a igual mes del año anterior, por las subas en las compras de Piezas y accesorios para bienes de capital (circuitos impresos con componentes eléctricos, partes para aparatos eléctricos de telefonía, partes para aparatos receptores de radiotelefonía y televisión y pantallas para microcomputadoras portátiles, en todos los casos provenientes de China), Bienes Intermedios (glifosato, abonos con nitrógeno y fósforo, fosfato monoamónico y diamónico y superfosfatos con contenido de pentóxido de fósforo de China y cauchos naturales de Indonesia), Bienes de capital (computadoras portátiles, grupos electrógenos de energía eólica de China y Vietnam) y Bienes de consumo (televisores, motocicletas y videojuegos de China).

El intercambio comercial con este bloque en los nueve meses resultó con un saldo negativo de 796 millones de dólares. Las exportaciones registraron una variación positiva del 6% con respecto a igual período del año anterior, por las mayores ventas de Manufacturas de origen agropecuario y Manufacturas de origen industrial. Las importaciones desde este origen aumentaron el 39%, registrándose los principales incrementos en las compras de Piezas y accesorios para bienes de capital, Bienes de capital, Bienes intermedios y Bienes de consumo provenientes en su mayoría de China, República de Corea y países de ASEAN.

- **NAFTA.** El intercambio comercial con este bloque arrojó en el mes un saldo negativo de 202 millones de dólares. Las exportaciones aumentaron el 12% con respecto a septiembre del año anterior, por las mayores ventas de Manufacturas de origen agropecuario, destacándose el jugo de manzana, azúcar de caña, jugo de uva y vinos excluidos espumosos, entre otros.

Las importaciones desde este bloque aumentaron el 31% con respecto a septiembre del año anterior. Los usos económicos que registraron mayores subas fueron: Bienes intermedios (fosfato diamónico, monoamónico y ácido tereftálico y sus sales de Estados Unidos y superfosfatos con contenido de pentóxido de fósforo de México, entre otros) y Combustibles y lubricantes (gas oil de Estados Unidos).

En los nueve meses, el intercambio comercial con este bloque arrojó un saldo negativo de 2.552 millones de dólares. Las exportaciones registraron un aumento del 32% con respecto al mismo período del año anterior, por las mayores ventas de Manufacturas de origen industrial y Manufacturas de origen agropecuario. Las importaciones se incrementaron el 36% debido al ascenso en las compras de Bienes intermedios, Combustibles y lubricantes, Bienes de capital y Vehículos automotores de pasajeros.

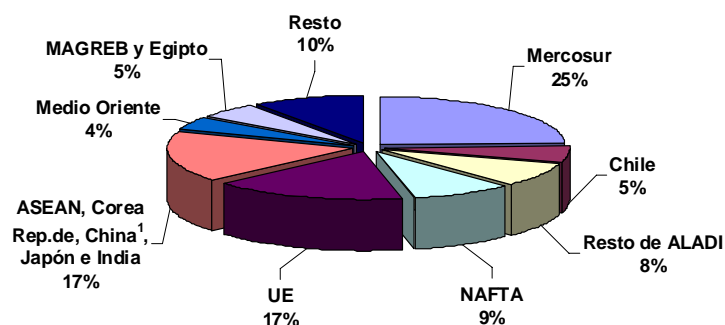
- **Chile.** En septiembre las exportaciones a Chile disminuyeron el 1% con respecto al mismo mes del año anterior, principalmente como consecuencia de las menores ventas de Combustibles y energía (Petróleo crudo). Las importaciones subieron el 37% debido a mayores compras de Bienes intermedios, especialmente de cátodos y secciones de cátodos de cobre refinado, conductores eléctricos para tensión y ferromolibdeno. El superávit comercial alcanzó en el mes los 277 millones de dólares.

En los nueve meses el intercambio comercial con Chile registró un saldo positivo de 2.506 millones de dólares. Las exportaciones disminuyeron el 2% con respecto a igual período del año anterior, mientras que las importaciones mostraron un crecimiento del 31% en el período. (Ver cuadros 11 y 12.1 pág. 11, 12.2 y 13.1 pág. 12 y 13.2 pág. 13).

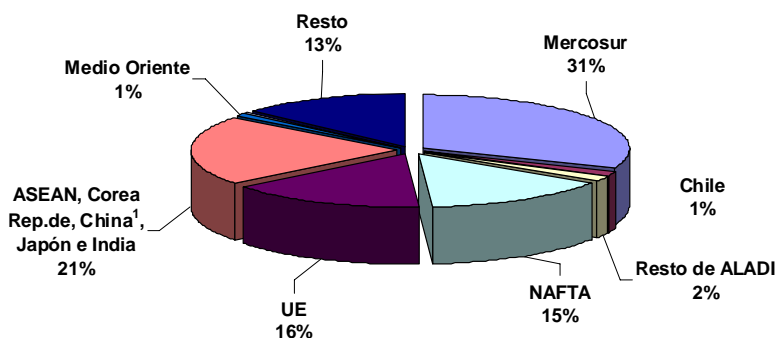
- **Principales socios comerciales en los nueve meses.** Los principales destinos de las exportaciones argentinas, en orden decreciente de acuerdo al valor absoluto, fueron: Brasil, China, Chile, Estados Unidos, y España. Por otra parte, los principales países de origen de las importaciones en el período fueron: Brasil, China, Estados Unidos, Alemania y México.

- **Estructura del Intercambio comercial en los nueve meses.** En los gráficos 6 y 7 se puede apreciar la participación de los diferentes socios comerciales en las exportaciones argentinas y la de los principales proveedores.

**Gráfico 6.** Exportaciones según destino. Nueve meses 2011



**Gráfico 7.** Importaciones según origen. Nueve meses 2011



<sup>1</sup> Incluye Hong Kong y Macao.



**Cuadro 2.** Exportaciones mensuales en millones de dólares, serie desestacionalizada.  
Enero 2001-septiembre 2011

| Años             | Enero | Febrero | Marzo | Abril | Mayo  | Junio | Julio | Agosto | Sep-<br>tiembre | Octubre | Noviem-<br>bre | Diciem-<br>bre |
|------------------|-------|---------|-------|-------|-------|-------|-------|--------|-----------------|---------|----------------|----------------|
| Millones de U\$S |       |         |       |       |       |       |       |        |                 |         |                |                |
| 2001             | 2.380 | 2.219   | 2.042 | 2.236 | 2.197 | 2.312 | 2.227 | 2.413  | 2.184           | 2.128   | 2.158          | 2.045          |
| 2002             | 2.074 | 2.123   | 2.155 | 2.039 | 2.024 | 2.050 | 2.121 | 2.088  | 2.279           | 2.333   | 2.245          | 2.119          |
| 2003             | 2.482 | 2.519   | 2.320 | 2.300 | 2.688 | 2.700 | 2.695 | 2.250  | 2.345           | 2.512   | 2.558          | 2.570          |
| 2004             | 2.628 | 2.740   | 2.764 | 2.859 | 2.951 | 2.821 | 2.912 | 2.792  | 2.968           | 2.901   | 3.179          | 3.061          |
| 2005             | 3.161 | 3.095   | 3.171 | 3.344 | 3.219 | 3.334 | 3.463 | 3.585  | 3.409           | 3.465   | 3.398          | 3.723          |
| 2006             | 3.638 | 3.673   | 3.787 | 3.676 | 3.660 | 3.722 | 3.672 | 3.912  | 3.938           | 4.286   | 4.257          | 4.325          |
| 2007             | 3.887 | 4.274   | 4.325 | 4.009 | 4.266 | 4.350 | 4.446 | 4.511  | 4.660           | 5.689   | 5.600          | 5.964          |
| 2008             | 6.734 | 6.044   | 5.224 | 5.491 | 5.518 | 5.157 | 6.793 | 6.755  | 6.650           | 6.182   | 5.061          | 4.412          |
| 2009             | 4.308 | 4.733   | 4.467 | 4.727 | 4.560 | 4.881 | 4.753 | 3.975  | 4.310           | 4.896   | 4.994          | 5.067          |
| 2010             | 5.135 | 4.767   | 4.947 | 5.848 | 5.725 | 5.926 | 5.812 | 5.868  | 6.097           | 6.039   | 6.080          | 5.889          |
| 2011             | 6.305 | 6.552   | 6.687 | 6.577 | 7.085 | 7.320 | 7.117 | 7.611  | 7.619           |         |                |                |

**Cuadro 3.** Exportaciones mensuales en millones de dólares, tendencia-ciclo. Enero 2001-septiembre 2011

| Años             | Enero | Febrero | Marzo | Abril | Mayo  | Junio | Julio | Agosto | Sep-<br>tiembre | Octubre | Noviem-<br>bre | Diciem-<br>bre |
|------------------|-------|---------|-------|-------|-------|-------|-------|--------|-----------------|---------|----------------|----------------|
| Millones de U\$S |       |         |       |       |       |       |       |        |                 |         |                |                |
| 2001             | 2.246 | 2.256   | 2.262 | 2.265 | 2.266 | 2.263 | 2.253 | 2.235  | 2.208           | 2.178   | 2.148          | 2.122          |
| 2002             | 2.101 | 2.085   | 2.075 | 2.071 | 2.076 | 2.091 | 2.118 | 2.157  | 2.205           | 2.259   | 2.314          | 2.370          |
| 2003             | 2.424 | 2.476   | 2.526 | 2.573 | 2.615 | 2.651 | 2.680 | 2.700  | 2.712           | 2.717   | 2.722          | 2.731          |
| 2004             | 2.748 | 2.772   | 2.800 | 2.827 | 2.850 | 2.870 | 2.888 | 2.909  | 2.938           | 2.974   | 3.015          | 3.059          |
| 2005             | 3.106 | 3.156   | 3.210 | 3.267 | 3.319 | 3.363 | 3.395 | 3.419  | 3.439           | 3.465   | 3.501          | 3.547          |
| 2006             | 3.596 | 3.641   | 3.679 | 3.711 | 3.742 | 3.778 | 3.823 | 3.875  | 3.933           | 3.995   | 4.059          | 4.121          |
| 2007             | 4.176 | 4.223   | 4.262 | 4.299 | 4.349 | 4.427 | 4.553 | 4.732  | 4.953           | 5.190   | 5.412          | 5.591          |
| 2008             | 5.716 | 5.797   | 5.853 | 5.906 | 5.962 | 6.003 | 6.000 | 5.923  | 5.760           | 5.525   | 5.257          | 5.002          |
| 2009             | 4.799 | 4.670   | 4.610 | 4.595 | 4.601 | 4.612 | 4.626 | 4.653  | 4.703           | 4.782   | 4.888          | 5.013          |
| 2010             | 5.146 | 5.274   | 5.386 | 5.484 | 5.570 | 5.644 | 5.714 | 5.786  | 5.869           | 5.971   | 6.096          | 6.238          |
| 2011             | 6.391 | 6.546   | 6.698 | 6.844 | 6.980 | 7.109 | 7.230 | 7.342  | 7.440           |         |                |                |

**Cuadro 4.** Variación porcentual con respecto al mismo período del año anterior de los valores, precios y cantidades de las exportaciones e importaciones. Septiembre y nueve meses 2011

| Rubros y Usos  | Septiembre   |        |          | Nueve meses |        |          |
|--|--|--------|----------|-------------|--------|----------|
|  | Variación porcentual respecto a igual período del año 2010 |        |          |             |        |          |
|  | Valor  | Precio | Cantidad | Valor       | Precio | Cantidad |
| Exportación  | 25   | 17     | 7        | 25          | 19     | 5        |
| Productos primarios  | 72   | 31     | 31       | 30          | 32     | -1       |
| Manufacturas de origen agropecuario                            | 15   | 19     | -3       | 30          | 27     | 2        |
| Manufacturas de origen industrial                              | 17   | 9      | 8        | 24          | 9      | 14       |
| Combustibles y energía   | -9   | 44     | -36      | -3          | 33     | -27      |
| Importación  | 29   | 9      | 19       | 36          | 11     | 23       |
| Bienes de capital  | 21   | 4      | 16       | 33          | 3      | 29       |
| Bienes intermedios   | 31   | 14     | 15       | 28          | 16     | 11       |
| Combustibles y lubricantes                                     | 112  | 41     | 50       | 113         | 37     | 56       |
| Piezas y accesorios para bienes de capital                     | 26   | -3     | 29       | 30          | -      | 30       |
| Bienes de consumo, incluido vehículos automotores de pasajeros | 13   | -      | 13       | 25          | 4      | 20       |
| Bienes de consumo  | 19   | .      | .        | 26          | .      | .        |
| Vehículos automotores de pasajeros                             | 4  | .      | .        | 24          | .      | .        |
| Resto  | 73   | .      | .        | 34          | .      | .        |

**Cuadro 5.** Diferencias de valor significativas en la exportación de algunos productos seleccionados, en millones de dólares. Nueve meses 2010-2011

| Productos seleccionados  | Nueve meses |                   | Diferencias absolutas |
|--|-------------|-------------------|-----------------------|
|  | 2010*       | 2011 <sup>e</sup> |                       |
| Millones de U\$S   |             |                   |                       |
| Total Exportaciones  | 50.838      | 63.553            | 12.715                |
| Total de productos seleccionados   | 33.558      | 42.242            | 8.684                 |
| Harina y "pellets" de la extracción de aceite de soja                              | 5.942       | 7.555             | 1.613                 |
| Trigo duro, excluido para siembra  | 691         | 1.979             | 1.288                 |
| Maíz, excluido para siembra, en grano  | 2.601       | 3.653             | 1.052                 |
| Aceite de soja, en bruto incluso desgomado   | 2.848       | 3.875             | 1.027                 |
| Vehículos automóviles para el transporte de personas                               | 2.725       | 3.668             | 943                   |
| Vehículos automóviles para el transporte de mercancías                             | 1.726       | 2.504             | 778                   |
| Biodiesel  | 858         | 1.530             | 672                   |
| Aceite de girasol, en bruto  | 383         | 834               | 451                   |
| Oro para uso no monetario  | 1.387       | 1.689             | 302                   |
| Leche entera en polvo  | 268         | 563               | 295                   |
| Cebada cervecera   | 45          | 249               | 204                   |
| Naftas   | 813         | 982               | 169                   |
| Tubos y perfiles huecos sin costura de hierro o acero                              | 658         | 812               | 154                   |
| Harina de trigo  | 207         | 306               | 99                    |
| Aluminio en bruto  | 441         | 537               | 96                    |
| Peras  | 310         | 393               | 83                    |
| Maníes   | 207         | 290               | 83                    |
| Cajas de cambio y sus partes   | 441         | 504               | 63                    |
| Carne bovina deshuesada, refrigerada   | 463         | 526               | 63                    |
| Vinos  | 496         | 547               | 51                    |
| Manzanas   | 124         | 167               | 43                    |
| Miel natural   | 141         | 182               | 41                    |
| Pellets de harina de extracción de girasol   | 72          | 111               | 39                    |
| Camarones y langostinos  | 366         | 396               | 30                    |
| Filetes de merluza congelados  | 174         | 196               | 22                    |
| Carne bovina deshuesada, congelada   | 328         | 346               | 18                    |
| Preparaciones y conservas de carne bovina  | 134         | 147               | 13                    |
| Aceites crudos de petróleo   | 1.775       | 1.482             | -293                  |
| Porotos de soja, excluido para siembra   | 4.720       | 4.432             | -288                  |
| Fuel oil   | 219         | 1                 | -218                  |
| Gasolinas  | 106         | 3                 | -103                  |
| Productos laminados planos de hierro o acero sin alear                             | 179         | 137               | -42                   |
| Limones  | 204         | 177               | -27                   |
| Gas de petróleo y demás hidrocarburos gaseosos                                     | 757         | 732               | -25                   |
| Herbicidas, inhibidores de germinación y reguladores de crecimiento de las plantas | 145         | 136               | -9                    |
| Semilla de girasol   | 67          | 65                | -2                    |
| Cueros y pieles bovinos o equinos curtidos o "crust"                               | 537         | 536               | -1                    |
| Resto  | 17.280      | 21.311            | 4.031                 |

**Cuadro 6.** Exportaciones e importaciones en millones de dólares, según Grandes rubros y Usos económicos y variación porcentual. Septiembre y nueve meses 2010-2011

| Rubros/Usos                                | Septiembre <sup>3</sup> |                   |                      | Nueve meses <sup>3</sup> |                   |                      |
|--|-------------------------|-------------------|----------------------|--------------------------|-------------------|----------------------|
|  | 2010*                   | 2011 <sup>e</sup> | Variación porcentual | 2010*                    | 2011 <sup>e</sup> | Variación porcentual |
|  | Millones de U\$S        |                   | %                    | Millones de U\$S         |                   | %                    |
| <b>EXPORTACIÓN</b>                         |                         |                   |                      |                          |                   |                      |
| <b>Total</b>                               | <b>6.367</b>            | <b>7.959</b>      | <b>25</b>            | <b>50.838</b>            | <b>63.553</b>     | <b>25</b>            |
| Productos primarios                        | 1.253                   | 2.155             | 72                   | 12.574                   | 16.348            | 30                   |
| Manufacturas de origen agropecuario        | 2.215                   | 2.554             | 15                   | 16.452                   | 21.404            | 30                   |
| Manufacturas de origen industrial          | 2.353                   | 2.751             | 17                   | 17.118                   | 21.249            | 24                   |
| Combustibles y energía                     | 546                     | 499               | -9                   | 4.695                    | 4.552             | -3                   |
| <b>IMPORTACIÓN</b>                         |                         |                   |                      |                          |                   |                      |
| <b>Total</b>                               | <b>5.337</b>            | <b>6.895</b>      | <b>29</b>            | <b>40.587</b>            | <b>55.391</b>     | <b>36</b>            |
| Bienes de capital                          | 1.136                   | 1.373             | 21                   | 8.119                    | 10.803            | 33                   |
| Bienes intermedios                         | 1.627                   | 2.138             | 31                   | 12.752                   | 16.365            | 28                   |
| Combustibles y lubricantes                 | 328                     | 696               | 112                  | 3.552                    | 7.562             | 113                  |
| Piezas y accesorios para bienes de capital | 1.138                   | 1.429             | 26                   | 8.170                    | 10.650            | 30                   |
| Bienes de consumo                          | 661                     | 784               | 19                   | 4.666                    | 5.890             | 26                   |
| Vehículos automotores de pasajeros         | 437                     | 456               | 4                    | 3.219                    | 3.976             | 24                   |
| Resto                                      | 11                      | 19                | 73                   | 109                      | 146               | 34                   |

<sup>3</sup> Nota:

Dato estimado para exportaciones Enero-septiembre 2011

Dato provisorio para importaciones



**Cuadro 7.** Exportaciones en millones de dólares y variación porcentual, según principales rubros.  
Septiembre y nueve meses 2010-2011

| Rubros   | Septiembre       |              |                      | Nueve meses      |               |                      |
|--|------------------|--------------|----------------------|------------------|---------------|----------------------|
|  | 2010*            | 2011*        | Variación porcentual | 2010*            | 2011*         | Variación porcentual |
|  | Millones de U\$S |              | %                    | Millones de U\$S |               | %                    |
| <b>Total</b>                                     | <b>6.367</b>     | <b>7.959</b> | <b>25</b>            | <b>50.838</b>    | <b>63.553</b> | <b>25</b>            |
| <b>Productos primarios</b>                       | <b>1.253</b>     | <b>2.155</b> | <b>72</b>            | <b>12.574</b>    | <b>16.348</b> | <b>30</b>            |
| Animales vivos                                   | 2                | 1            | -50                  | 20               | 19            | -5                   |
| Pescados y mariscos sin elaborar                 | 121              | 137          | 13                   | 669              | 811           | 21                   |
| Miel   | 11               | 17           | 55                   | 141              | 182           | 29                   |
| Hortalizas y legumbres sin elaborar              | 53               | 66           | 25                   | 464              | 560           | 21                   |
| Frutas frescas                                   | 44               | 57           | 30                   | 885              | 997           | 13                   |
| Cereales   | 266              | 541          | 103                  | 3.769            | 6.685         | 77                   |
| Semillas y frutos oleaginosos                    | 507              | 1.032        | 104                  | 4.980            | 4.814         | -3                   |
| Tabaco sin elaborar                              | 60               | 53           | -12                  | 182              | 312           | 71                   |
| Lanas sucias                                     | 2                | 3            | 50                   | 44               | 48            | 9                    |
| Fibra de algodón                                 | 14               | 39           | 179                  | 30               | 178           | 493                  |
| Mineral de cobre y sus concentrados              | 132              | 155          | 17                   | 1.096            | 1.285         | 17                   |
| Resto de productos primarios                     | 41               | 54           | 32                   | 295              | 458           | 55                   |
| <b>Manufacturas de origen agropecuario (MOA)</b> | <b>2.215</b>     | <b>2.554</b> | <b>15</b>            | <b>16.452</b>    | <b>21.404</b> | <b>30</b>            |
| Carnes y sus preparados                          | 197              | 212          | 8                    | 1.451            | 1.640         | 13                   |
| Pescados y mariscos elaborados                   | 32               | 38           | 19                   | 301              | 329           | 9                    |
| Productos lácteos                                | 92               | 151          | 64                   | 542              | 1.019         | 88                   |
| Otros productos de origen animal                 | 6                | 8            | 33                   | 48               | 49            | 2                    |
| Frutas secas o procesadas                        | 14               | 18           | 29                   | 84               | 103           | 23                   |
| Café, té, yerba mate y especias                  | 9                | 13           | 44                   | 112              | 126           | 13                   |
| Productos de molinería                           | 50               | 83           | 66                   | 413              | 572           | 38                   |
| Grasas y aceites                                 | 543              | 551          | 1                    | 3.780            | 5.451         | 44                   |
| Azúcar y artículos de confitería                 | 27               | 31           | 15                   | 239              | 176           | -26                  |
| Preparados de hortalizas, legumbres y frutas     | 91               | 169          | 86                   | 670              | 1.010         | 51                   |
| Bebidas, líquidos alcohólicos y vinagre          | 77               | 97           | 26                   | 622              | 696           | 12                   |
| Residuos y desperdicios de la ind.alimenticia    | 854              | 932          | 9                    | 6.375            | 8.211         | 29                   |
| Extractos, curtientes y tintóreos                | 6                | 7            | 17                   | 46               | 43            | -7                   |
| Pieles y cueros                                  | 92               | 88           | -4                   | 772              | 760           | -2                   |
| Lanas elaboradas                                 | 12               | 18           | 50                   | 126              | 181           | 44                   |
| Resto de MOA                                     | 113              | 135          | 19                   | 871              | 1.039         | 19                   |
| <b>Manufacturas de origen industrial (MOI)</b>   | <b>2.353</b>     | <b>2.751</b> | <b>17</b>            | <b>17.118</b>    | <b>21.249</b> | <b>24</b>            |
| Productos químicos y conexos                     | 366              | 566          | 55                   | 3.235            | 4.275         | 32                   |
| Materias plásticas y sus manufacturas            | 120              | 130          | 8                    | 973              | 1.142         | 17                   |
| Caucho y sus manufacturas                        | 36               | 39           | 8                    | 276              | 323           | 17                   |
| Manufacturas de cuero, marroquinería             | 3                | 4            | 33                   | 29               | 32            | 10                   |
| Papel, cartón, impresos y publicaciones          | 59               | 69           | 17                   | 532              | 565           | 6                    |
| Textiles y confecciones                          | 30               | 36           | 20                   | 260              | 312           | 20                   |
| Calzado y sus partes componentes                 | 3                | 4            | 33                   | 22               | 23            | 5                    |
| Manufacturas de piedra, yeso, vidrio             | 17               | 20           | 18                   | 147              | 159           | 8                    |
| Piedras, metales preciosos, monedas              | 239              | 298          | 25                   | 1.548            | 1.983         | 28                   |
| Metales comunes y sus manufacturas               | 251              | 316          | 26                   | 1.976            | 2.322         | 18                   |
| Máquinas y aparatos, material eléctrico          | 204              | 229          | 12                   | 1.622            | 1.811         | 12                   |
| Material de transporte terrestre                 | 894              | 969          | 8                    | 5.628            | 7.556         | 34                   |
| Vehíc.de navegación aérea, marítima y fluvial    | 86               | 27           | -69                  | 523              | 379           | -28                  |
| Resto de MOI                                     | 45               | 45           | -                    | 345              | 368           | 7                    |
| <b>Combustibles y energía</b>                    | <b>546</b>       | <b>499</b>   | <b>-9</b>            | <b>4.695</b>     | <b>4.552</b>  | <b>-3</b>            |
| Petróleo crudo                                   | 248              | 220          | -11                  | 1.775            | 1.482         | -17                  |
| Carburantes                                      | 205              | 170          | -17                  | 1.994            | 2.040         | 2                    |
| Grasas y aceites lubricantes                     | 9                | 11           | 22                   | 72               | 92            | 28                   |
| Gas de petróleo y otros hidrocarburos            | 78               | 77           | -1                   | 757              | 732           | -3                   |
| Energía eléctrica                                | --               | --           | ///                  | 24               | 87            | 263                  |
| Resto de combustibles                            | 7                | 22           | 214                  | 72               | 120           | 67                   |

**Cuadro 8.** Importaciones mensuales en millones de dólares, serie desestacionalizada.  
Enero 2001-septiembre 2011

| Años             | Enero | Febrero | Marzo | Abril | Mayo  | Junio | Julio | Agosto | Sep-<br>tiembre | Octubre | Noviem-<br>bre | Diciem-<br>bre |
|------------------|-------|---------|-------|-------|-------|-------|-------|--------|-----------------|---------|----------------|----------------|
| Millones de U\$S |       |         |       |       |       |       |       |        |                 |         |                |                |
| 2001             | 2.073 | 2.038   | 2.062 | 2.079 | 1.915 | 1.705 | 1.665 | 1.580  | 1.506           | 1.329   | 1.225          | 1.142          |
| 2002             | 955   | 922     | 862   | 538   | 726   | 684   | 611   | 600    | 745             | 655     | 778            | 915            |
| 2003             | 949   | 1.073   | 1.095 | 1.127 | 1.013 | 1.083 | 1.030 | 1.082  | 1.214           | 1.250   | 1.389          | 1.545          |
| 2004             | 1.856 | 1.744   | 1.661 | 1.703 | 1.832 | 1.810 | 1.855 | 1.894  | 1.888           | 1.974   | 2.072          | 2.158          |
| 2005             | 2.290 | 2.177   | 2.251 | 2.397 | 2.412 | 2.472 | 2.333 | 2.361  | 2.327           | 2.510   | 2.533          | 2.624          |
| 2006             | 2.649 | 2.648   | 2.691 | 2.775 | 2.642 | 2.597 | 2.833 | 2.963  | 3.098           | 3.180   | 3.066          | 3.010          |
| 2007             | 3.199 | 3.143   | 3.482 | 3.268 | 3.317 | 3.377 | 4.013 | 4.301  | 3.980           | 4.230   | 4.232          | 4.163          |
| 2008             | 4.728 | 4.589   | 4.478 | 4.896 | 5.076 | 5.015 | 5.789 | 5.018  | 5.154           | 4.967   | 4.194          | 3.560          |
| 2009             | 3.141 | 3.075   | 2.999 | 2.880 | 2.638 | 3.301 | 3.346 | 3.091  | 3.463           | 3.568   | 3.605          | 3.681          |
| 2010             | 3.724 | 3.881   | 4.406 | 4.236 | 4.549 | 4.695 | 4.939 | 5.057  | 5.127           | 4.983   | 5.402          | 5.504          |
| 2011             | 5.424 | 5.237   | 5.614 | 5.885 | 6.239 | 6.534 | 6.562 | 7.220  | 6.694           |         |                |                |

**Cuadro 9.** Importaciones mensuales en millones de dólares, tendencia-ciclo. Enero 2001-septiembre 2011

| Años             | Enero | Febrero | Marzo | Abril | Mayo  | Junio | Julio | Agosto | Sep-<br>tiembre | Octubre | Noviem-<br>bre | Diciem-<br>bre |
|------------------|-------|---------|-------|-------|-------|-------|-------|--------|-----------------|---------|----------------|----------------|
| Millones de U\$S |       |         |       |       |       |       |       |        |                 |         |                |                |
| 2001             | 2.072 | 2.052   | 2.017 | 1.965 | 1.894 | 1.805 | 1.702 | 1.588  | 1.468           | 1.346   | 1.223          | 1.105          |
| 2002             | 996   | 898     | 816   | 754   | 710   | 685   | 678   | 686    | 711             | 749     | 797            | 851            |
| 2003             | 904   | 952     | 992   | 1.025 | 1.056 | 1.091 | 1.132 | 1.185  | 1.248           | 1.319   | 1.394          | 1.466          |
| 2004             | 1.535 | 1.599   | 1.658 | 1.713 | 1.764 | 1.813 | 1.861 | 1.908  | 1.954           | 2.000   | 2.048          | 2.101          |
| 2005             | 2.158 | 2.220   | 2.282 | 2.340 | 2.386 | 2.419 | 2.439 | 2.453  | 2.472           | 2.503   | 2.548          | 2.603          |
| 2006             | 2.658 | 2.703   | 2.732 | 2.746 | 2.755 | 2.771 | 2.802 | 2.854  | 2.926           | 3.011   | 3.097          | 3.171          |
| 2007             | 3.230 | 3.273   | 3.308 | 3.345 | 3.400 | 3.482 | 3.598 | 3.744  | 3.910           | 4.088   | 4.270          | 4.449          |
| 2008             | 4.619 | 4.772   | 4.898 | 4.982 | 5.003 | 4.937 | 4.770 | 4.500  | 4.146           | 3.744   | 3.344          | 2.994          |
| 2009             | 2.729 | 2.563   | 2.489 | 2.491 | 2.553 | 2.660 | 2.805 | 2.985  | 3.188           | 3.401   | 3.608          | 3.797          |
| 2010             | 3.963 | 4.106   | 4.234 | 4.352 | 4.466 | 4.582 | 4.700 | 4.825  | 4.962           | 5.116   | 5.279          | 5.444          |
| 2011             | 5.605 | 5.763   | 5.914 | 6.062 | 6.208 | 6.351 | 6.490 | 6.621  | 6.737           |         |                |                |

**Cuadro 10.** Importaciones en millones de dólares y variación porcentual, según principales usos.  
Septiembre y nueve meses 2010-2011

| Usos   | Septiembre       |              |                         | Nueve meses      |               |                         |
|--|------------------|--------------|-------------------------|------------------|---------------|-------------------------|
|  | 2010*            | 2011*        | Variación<br>porcentual | 2010*            | 2011*         | Variación<br>porcentual |
|  | Millones de U\$S |              | %                       | Millones de U\$S |               | %                       |
| <b>Total general</b>                                   | <b>5.337</b>     | <b>6.895</b> | <b>29</b>               | <b>40.587</b>    | <b>55.391</b> | <b>36</b>               |
| <b>Bienes de capital</b>                               | <b>1.136</b>     | <b>1.373</b> | <b>21</b>               | <b>8.119</b>     | <b>10.803</b> | <b>33</b>               |
| Bienes de capital (excepto el equipo de transporte)    | 861              | 1.021        | 19                      | 6.109            | 8.455         | 38                      |
| Equipo de transporte industrial                        | 274              | 352          | 28                      | 2.010            | 2.348         | 17                      |
| <b>Bienes intermedios</b>                              | <b>1.627</b>     | <b>2.138</b> | <b>31</b>               | <b>12.752</b>    | <b>16.365</b> | <b>28</b>               |
| Suministros industriales                               | 1.599            | 2.105        | 32                      | 12.490           | 16.065        | 29                      |
| Alimentos y bebidas, destinados a la industria         | 28               | 33           | 18                      | 262              | 300           | 15                      |
| <b>Combustibles y lubricantes básicos y elaborados</b> | <b>328</b>       | <b>696</b>   | <b>112</b>              | <b>3.552</b>     | <b>7.562</b>  | <b>113</b>              |
| <b>Piezas y accesorios para bienes de capital</b>      | <b>1.138</b>     | <b>1.429</b> | <b>26</b>               | <b>8.170</b>     | <b>10.650</b> | <b>30</b>               |
| <b>Bienes de consumo</b>                               | <b>661</b>       | <b>784</b>   | <b>19</b>               | <b>4.666</b>     | <b>5.890</b>  | <b>26</b>               |
| Bienes de consumo no especificados duraderos           | 98               | 86           | -12                     | 629              | 628           | -                       |
| Bienes de consumo no especificados semiduraderos       | 194              | 244          | 26                      | 1.277            | 1.790         | 40                      |
| Bienes de consumo no especificados no duraderos        | 237              | 284          | 20                      | 1.756            | 2.181         | 24                      |
| Alimentos y bebidas básicos para el hogar              | 22               | 31           | 41                      | 162              | 193           | 19                      |
| Alimentos y bebidas elaborados para el hogar           | 65               | 76           | 17                      | 534              | 678           | 27                      |
| Materiales de transporte y accesorios no industriales  | 45               | 64           | 42                      | 309              | 420           | 36                      |
| <b>Vehículos automotores de pasajeros</b>              | <b>437</b>       | <b>456</b>   | <b>4</b>                | <b>3.219</b>     | <b>3.976</b>  | <b>24</b>               |
| <b>Resto</b>   | <b>11</b>        | <b>19</b>    | <b>73</b>               | <b>109</b>       | <b>146</b>    | <b>34</b>               |

**Cuadro 11.** Balanza comercial en millones de dólares, por zonas económicas y países seleccionados. Septiembre y nueve meses 2011 y variación porcentual respecto a igual período de 2010

| Zonas económicas y países seleccionados | Septiembre 2011 <sup>4</sup> |           |                  |           |                  | Nueve meses 2011 <sup>4</sup> |           |                  |           |                  |
|---|------------------------------|-----------|------------------|-----------|------------------|-------------------------------|-----------|------------------|-----------|------------------|
|   | Exportación                  |           | Importación      |           | Saldo            | Exportación                   |           | Importación      |           | Saldo            |
|   | Millones de U\$S             | Var %     | Millones de U\$S | Var %     | Millones de U\$S | Millones de U\$S              | Var %     | Millones de U\$S | Var %     | Millones de U\$S |
| <b>Total</b>                            | <b>7.959</b>                 | <b>25</b> | <b>6.895</b>     | <b>29</b> | <b>1.064</b>     | <b>63.553</b>                 | <b>25</b> | <b>55.391</b>    | <b>36</b> | <b>8.162</b>     |
| Mercosur                                | 1.897                        | 18        | 2.258            | 20        | -361             | 15.574                        | 26        | 17.233           | 28        | -1.659           |
| Chile                                   | 388                          | -1        | 111              | 37        | 277              | 3.313                         | -2        | 807              | 31        | 2.506            |
| Resto de ALADI                          | 621                          | 29        | 117              | 60        | 504              | 5.139                         | 38        | 855              | 48        | 4.284            |
| NAFTA                                   | 799                          | 12        | 1.001            | 31        | -202             | 5.576                         | 32        | 8.128            | 36        | -2.552           |
| UE                                      | 1.356                        | 15        | 1.019            | 17        | 337              | 10.858                        | 34        | 8.708            | 22        | 2.150            |
| ASEAN, Corea Rep.de,                    |                              |           |                  |           |                  |                               |           |                  |           |                  |
| China <sup>1</sup> , Japón e India      | 1.705                        | 59        | 1.600            | 32        | 105              | 10.818                        | 6         | 11.614           | 39        | -796             |
| Medio Oriente                           | 214                          | -15       | 84               | 155       | 130              | 2.739                         | 34        | 526              | 180       | 2.213            |
| MAGREB y Egipto                         | 293                          | 74        | 19               | 90        | 274              | 3.419                         | 76        | 204              | 56        | 3.215            |
| Resto                                   | 685                          | 36        | 686              | 65        | -1               | 6.117                         | 27        | 7.315            | 77        | -1.198           |

<sup>4</sup> Nota:

Dato estimado para exportaciones Enero-septiembre 2011

Dato provisorio para importaciones

**Cuadro 12.1** Exportaciones en millones de dólares y variación porcentual, por Grandes rubros según zonas económicas y países seleccionados. Septiembre 2010-2011

| Zonas<br>económicas y<br>países<br>seleccionados | Grandes rubros      |       |                         |                        |       |                         |  |       |                         |                                      |       |                         |                           |       |                         |
|--|---------------------|-------|-------------------------|------------------------|-------|-------------------------|--|-------|-------------------------|--------------------------------------|-------|-------------------------|---------------------------|-------|-------------------------|
|  | Total               |       |                         | Productos<br>primarios |       |                         | Manufacturas de<br>origen agropecuario |       |                         | Manufacturas de<br>origen industrial |       |                         | Combustibles y<br>energía |       |                         |
|  | 2010*               | 2011° | Variación<br>porcentual | 2010*                  | 2011° | Variación<br>porcentual | 2010*                                  | 2011° | Variación<br>porcentual | 2010*                                | 2011° | Variación<br>porcentual | 2010*                     | 2011° | Variación<br>porcentual |
|  | Millones de<br>U\$S |       | %                       | Millones de<br>U\$S    |       | %                       | Millones de<br>U\$S                    |       | %                       | Millones de<br>U\$S                  |       | %                       | Millones de<br>U\$S       |       | %                       |
| Total  | 6.367               | 7.959 | 25                      | 1.253                  | 2.155 | 72                      | 2.215                                  | 2.554 | 15                      | 2.353                                | 2.751 | 17                      | 546                       | 499   | -9                      |
| Mercosur   | 1.606               | 1.897 | 18                      | 106                    | 218   | 106                     | 182                                    | 255   | 40                      | 1.171                                | 1.314 | 12                      | 147                       | 109   | -26                     |
| Chile  | 390                 | 388   | -1                      | 19                     | 56    | 195                     | 103                                    | 136   | 32                      | 121                                  | 149   | 23                      | 148                       | 48    | -68                     |
| Resto de ALADI                                   | 481                 | 621   | 29                      | 99                     | 160   | 62                      | 173                                    | 236   | 36                      | 207                                  | 222   | 7                       | 2                         | 3     | 50                      |
| NAFTA  | 715                 | 799   | 12                      | 27                     | 40    | 48                      | 131                                    | 196   | 50                      | 474                                  | 443   | -7                      | 83                        | 120   | 45                      |
| UE   | 1.179               | 1.356 | 15                      | 294                    | 354   | 20                      | 676                                    | 628   | -7                      | 206                                  | 362   | 76                      | 2                         | 12    | 500                     |
| ASEAN  | 282                 | 315   | 12                      | 48                     | 69    | 44                      | 214                                    | 228   | 7                       | 20                                   | 18    | -10                     | --                        | --    | 2                       |
| China¹   | 570                 | 1.157 | 103                     | 430                    | 889   | 107                     | 60                                     | 144   | 140                     | 13                                   | 15    | 15                      | 67                        | 109   | 63                      |
| Corea Rep. de                                    | 89                  | 97    | 9                       | 58                     | 21    | -64                     | 30                                     | 75    | 150                     | 1                                    | 1     | -4                      | -                         | -     | -                       |
| Japón  | 34                  | 42    | 24                      | 17                     | 20    | 18                      | 10                                     | 17    | 70                      | 7                                    | 5     | -29                     | -                         | -     | -                       |
| India  | 98                  | 94    | -4                      | 2                      | 2     | -                       | 90                                     | 90    | -                       | 6                                    | 2     | -67                     | -                         | -     | -                       |
| Medio Oriente                                    | 251                 | 214   | -15                     | 52                     | 92    | 77                      | 183                                    | 67    | -63                     | 16                                   | 55    | 244                     | -                         | -     | -                       |
| MAGREB y Egipto                                  | 168                 | 293   | 74                      | 61                     | 115   | 89                      | 89                                     | 172   | 93                      | 18                                   | 6     | -67                     | -                         | -     | -                       |
| Resto  | 504                 | 685   | 36                      | 39                     | 119   | 205                     | 275                                    | 310   | 13                      | 94                                   | 157   | 67                      | 96                        | 98    | 2                       |

<sup>1</sup> Incluye Hong Kong y Macao.

**Cuadro 12.2** Exportaciones en millones de dólares y variación porcentual, por Grandes rubros según zonas económicas y países seleccionados. Nueve meses 2010-2011

| Zonas económicas y países seleccionados | Grandes rubros   |               |                      |                     |               |                      |                                     |               |                      |                                   |               |                      |                        |              |                      |
|---|------------------|---------------|----------------------|---------------------|---------------|----------------------|-------------------------------------|---------------|----------------------|-----------------------------------|---------------|----------------------|------------------------|--------------|----------------------|
|   | Total            |               |                      | Productos primarios |               |                      | Manufacturas de origen agropecuario |               |                      | Manufacturas de origen industrial |               |                      | Combustibles y energía |              |                      |
|   | 2010*            | 2011*         | Variación porcentual | 2010*               | 2011*         | Variación porcentual | 2010*                               | 2011*         | Variación porcentual | 2010*                             | 2011*         | Variación porcentual | 2010*                  | 2011*        | Variación porcentual |
|   | Millones de U\$S |               | %                    | Millones de U\$S    |               | %                    | Millones de U\$S                    |               | %                    | Millones de U\$S                  |               | %                    | Millones de U\$S       |              | %                    |
| <b>Total</b>                            | <b>50.838</b>    | <b>63.553</b> | <b>25</b>            | <b>12.574</b>       | <b>16.348</b> | <b>30</b>            | <b>16.452</b>                       | <b>21.404</b> | <b>30</b>            | <b>17.118</b>                     | <b>21.249</b> | <b>24</b>            | <b>4.695</b>           | <b>4.552</b> | <b>-3</b>            |
| Mercosur                                | 12.386           | 15.574        | 26                   | 1.395               | 2.006         | 44                   | 1.388                               | 1.816         | 31                   | 8.469                             | 10.336        | 22                   | 1.133                  | 1.416        | 25                   |
| Chile                                   | 3.382            | 3.313         | -2                   | 184                 | 393           | 114                  | 793                                 | 932           | 18                   | 1.267                             | 1.148         | -9                   | 1.138                  | 840          | -26                  |
| Resto de ALADI                          | 3.716            | 5.139         | 38                   | 936                 | 1.622         | 73                   | 1.281                               | 1.672         | 31                   | 1.476                             | 1.803         | 22                   | 23                     | 42           | 83                   |
| NAFTA                                   | 4.238            | 5.576         | 32                   | 290                 | 376           | 30                   | 964                                 | 1.352         | 40                   | 2.222                             | 3.069         | 38                   | 762                    | 779          | 2                    |
| UE                                      | 8.080            | 10.858        | 34                   | 2.033               | 2.482         | 22                   | 4.360                               | 5.630         | 29                   | 1.673                             | 2.677         | 60                   | 14                     | 69           | 393                  |
| ASEAN                                   | 2.562            | 3.364         | 31                   | 801                 | 1.011         | 26                   | 1.646                               | 2.173         | 32                   | 113                               | 174           | 54                   | 3                      | 5            | 67                   |
| China <sup>1</sup>                      | 5.370            | 5.125         | -5                   | 4.025               | 3.763         | -7                   | 735                                 | 886           | 21                   | 102                               | 141           | 38                   | 508                    | 336          | -34                  |
| Corea Rep. de                           | 540              | 752           | 39                   | 251                 | 363           | 45                   | 283                                 | 377           | 33                   | 6                                 | 12            | 100                  | -                      | -            | -                    |
| Japón                                   | 608              | 678           | 12                   | 386                 | 424           | 10                   | 102                                 | 125           | 23                   | 119                               | 129           | 8                    | -                      | -            | -                    |
| India                                   | 1.136            | 899           | -21                  | 16                  | 11            | -31                  | 1.075                               | 854           | -21                  | 46                                | 34            | -26                  | -                      | -            | -                    |
| Medio Oriente                           | 2.045            | 2.739         | 34                   | 773                 | 991           | 28                   | 1.104                               | 1.550         | 40                   | 168                               | 197           | 17                   | --                     | -            | -100                 |
| MAGREB y Egipto                         | 1.942            | 3.419         | 76                   | 908                 | 1.707         | 88                   | 921                                 | 1.600         | 74                   | 113                               | 112           | -1                   | --                     | -            | -100                 |
| Resto                                   | 4.833            | 6.117         | 27                   | 575                 | 1.198         | 108                  | 1.800                               | 2.436         | 35                   | 1.345                             | 1.418         | 5                    | 1.113                  | 1.065        | -4                   |

**Cuadro 13.1** Importaciones en millones de dólares y variación porcentual por Usos económicos, según zonas económicas y países seleccionados. Septiembre 2010-2011

| Zonas<br>económicas y<br>países<br>seleccionados | Usos             |       |                      |                   |       |                      |                    |       |                      |                            |       |                      |
|--|------------------|-------|----------------------|-------------------|-------|----------------------|--------------------|-------|----------------------|----------------------------|-------|----------------------|
|  | Total            |       |                      | Bienes de capital |       |                      | Bienes intermedios |       |                      | Combustibles y lubricantes |       |                      |
|  | 2010*            | 2011* | Variación porcentual | 2010*             | 2011* | Variación porcentual | 2010*              | 2011* | Variación porcentual | 2010*                      | 2011* | Variación porcentual |
|  | Millones de U\$S |       | %                    | Millones de U\$S  |       | %                    | Millones de U\$S   |       | %                    | Millones de U\$S           |       | %                    |
| Total  | 5.337            | 6.895 | 29                   | 1.136             | 1.373 | 21                   | 1.627              | 2.138 | 31                   | 328                        | 696   | 112                  |
| Mercosur   | 1.876            | 2.258 | 20                   | 382               | 450   | 18                   | 580                | 732   | 26                   | 37                         | 32    | -14                  |
| Chile  | 81               | 111   | 37                   | 4                 | 4     | -                    | 52                 | 71    | 37                   | --                         | --    | 119                  |
| Resto de ALADI                                   | 73               | 117   | 60                   | --                | --    | 204                  | 16                 | 22    | 38                   | 25                         | 63    | 152                  |
| NAFTA  | 767              | 1.001 | 31                   | 204               | 240   | 18                   | 256                | 368   | 44                   | 74                         | 131   | 77                   |
| UE   | 869              | 1.019 | 17                   | 185               | 217   | 17                   | 249                | 344   | 38                   | 39                         | 66    | 69                   |
| ASEAN  | 154              | 188   | 22                   | 34                | 51    | 50                   | 39                 | 47    | 21                   | --                         | 1     | ///                  |
| China¹   | 813              | 1.145 | 41                   | 255               | 316   | 24                   | 191                | 272   | 42                   | --                         | --    | 42                   |
| Corea Rep. de                                    | 82               | 79    | -4                   | 12                | 14    | 17                   | 24                 | 27    | 13                   | --                         | 1     | 152                  |
| Japón  | 111              | 138   | 24                   | 22                | 26    | 18                   | 20                 | 22    | 10                   | --                         | --    | -82                  |
| India  | 53               | 49    | -8                   | 4                 | 4     | -                    | 29                 | 30    | 3                    | --                         | --    | -33                  |
| Medio Oriente                                    | 33               | 84    | 155                  | 3                 | 4     | 33                   | 22                 | 12    | -45                  | -                          | 59    | ///                  |
| MAGREB y Egipto                                  | 10               | 19    | 90                   | --                | --    | -24                  | 9                  | 18    | 100                  | --                         | --    | 432                  |
| Resto  | 415              | 686   | 65                   | 31                | 45    | 45                   | 140                | 174   | 24                   | 152                        | 344   | 126                  |

| Zonas<br>económicas y<br>países<br>seleccionados | Usos  |       |                         |                     |       |                         |                                       |       |                         |                     |       |                         |
|--|---|-------|-------------------------|---------------------|-------|-------------------------|---------------------------------------|-------|-------------------------|---------------------|-------|-------------------------|
|  | Piezas y accesorios<br>para bienes de capital |       |                         | Bienes de consumo   |       |                         | Vehículos automotores<br>de pasajeros |       |                         | Resto               |       |                         |
|  | 2010*   | 2011* | Variación<br>porcentual | 2010*               | 2011* | Variación<br>porcentual | 2010*                                 | 2011* | Variación<br>porcentual | 2010*               | 2011* | Variación<br>porcentual |
|  | Millones de<br>U\$S                           |       | %                       | Millones de<br>U\$S |       | %                       | Millones de<br>U\$S                   |       | %                       | Millones de<br>U\$S |       | %                       |
| Total  | 1.138   | 1.429 | 26                      | 661                 | 784   | 19                      | 437                                   | 456   | 4                       | 11                  | 19    | 73                      |
| Mercosur   | 413   | 516   | 25                      | 174                 | 179   | 3                       | 289                                   | 349   | 21                      | --                  | --    | 14                      |
| Chile  | 6   | 9     | 50                      | 20                  | 27    | 35                      | -                                     | -     | -                       | --                  | --    | ///                     |
| Resto de ALADI                                   | 1   | 2     | 100                     | 31                  | 30    | -3                      | -                                     | -     | -                       | --                  | --    | 10                      |
| NAFTA  | 91  | 115   | 26                      | 75                  | 95    | 27                      | 68                                    | 53    | -22                     | --                  | --    | 182                     |
| UE   | 254   | 247   | -3                      | 98                  | 113   | 15                      | 43                                    | 31    | -28                     | --                  | --    | 10                      |
| ASEAN  | 46  | 51    | 11                      | 34                  | 38    | 12                      | -                                     | --    | ///                     | --                  | --    | -68                     |
| China¹   | 190   | 316   | 66                      | 173                 | 238   | 38                      | 5                                     | 3     | -40                     | --                  | --    | -32                     |
| Corea Rep. de                                    | 26  | 30    | 15                      | 3                   | 1     | -67                     | 17                                    | 5     | -71                     | --                  | --    | 225                     |
| Japón  | 47  | 67    | 43                      | 10                  | 14    | 40                      | 11                                    | 8     | -27                     | --                  | --    | -68                     |
| India  | 7   | 6     | -14                     | 9                   | 9     | -                       | 4                                     | --    | -99                     | --                  | --    | -7                      |
| Medio Oriente                                    | 2   | 1     | -50                     | 7                   | 7     | -                       | -                                     | -     | -                       | --                  | --    | -64                     |
| MAGREB y Egipto                                  | --  | --    | 110                     | --                  | 1     | 98                      | -                                     | -     | -                       | --                  | --    | 85                      |
| Resto  | 55  | 68    | 24                      | 28                  | 31    | 11                      | --                                    | 7     | ///                     | 10                  | 18    | 80                      |

<sup>1</sup> Incluye Hong Kong y Macao.

**Cuadro 13.2** Importaciones en millones de dólares y variación porcentual por Usos económicos según zonas económicas y países seleccionados. Nueve meses 2010-2011

| Zonas económicas y países seleccionados | Usos             |               |                      |                   |               |                      |                    |               |                      |                            |              |                      |
|---|------------------|---------------|----------------------|-------------------|---------------|----------------------|--------------------|---------------|----------------------|----------------------------|--------------|----------------------|
|   | Total            |               |                      | Bienes de capital |               |                      | Bienes intermedios |               |                      | Combustibles y lubricantes |              |                      |
|   | 2010*            | 2011*         | Variación porcentual | 2010*             | 2011*         | Variación porcentual | 2010*              | 2011*         | Variación porcentual | 2010*                      | 2011*        | Variación porcentual |
|   | Millones de U\$S |               | %                    | Millones de U\$S  |               | %                    | Millones de U\$S   |               | %                    | Millones de U\$S           |              | %                    |
| <b>Total</b>                            | <b>40.587</b>    | <b>55.391</b> | <b>36</b>            | <b>8.119</b>      | <b>10.803</b> | <b>33</b>            | <b>12.752</b>      | <b>16.365</b> | <b>28</b>            | <b>3.552</b>               | <b>7.562</b> | <b>113</b>           |
| Mercosur                                | 13.493           | 17.233        | 28                   | 2.255             | 2.954         | 31                   | 4.411              | 5.751         | 30                   | 448                        | 588          | 31                   |
| Chile                                   | 616              | 807           | 31                   | 17                | 27            | 59                   | 396                | 547           | 38                   | 1                          | 1            | -                    |
| Resto de ALADI                          | 577              | 855           | 48                   | 3                 | 4             | 33                   | 139                | 169           | 22                   | 239                        | 420          | 76                   |
| NAFTA                                   | 5.972            | 8.128         | 36                   | 1.608             | 1.938         | 21                   | 2.092              | 2.787         | 33                   | 430                        | 967          | 125                  |
| UE                                      | 7.138            | 8.708         | 22                   | 1.603             | 2.133         | 33                   | 2.293              | 2.822         | 23                   | 240                        | 409          | 70                   |
| ASEAN                                   | 1.148            | 1.440         | 25                   | 252               | 342           | 36                   | 288                | 386           | 34                   | 15                         | 2            | -87                  |
| China <sup>1</sup>                      | 5.294            | 7.597         | 44                   | 1.750             | 2.323         | 33                   | 1.311              | 1.728         | 32                   | --                         | 1            | 84                   |
| Corea Rep. de                           | 670              | 1.088         | 62                   | 123               | 411           | 234                  | 195                | 242           | 24                   | 2                          | 4            | 100                  |
| Japón                                   | 875              | 1.025         | 17                   | 184               | 250           | 36                   | 141                | 188           | 33                   | 34                         | 21           | -38                  |
| India                                   | 354              | 463           | 31                   | 26                | 38            | 46                   | 225                | 254           | 13                   | 2                          | 37           | ///                  |
| Medio Oriente                           | 188              | 526           | 180                  | 24                | 33            | 38                   | 73                 | 118           | 62                   | 40                         | 319          | ///                  |
| MAGREB y Egipto                         | 131              | 204           | 56                   | --                | 1             | ///                  | 127                | 152           | 20                   | --                         | 45           | ///                  |
| Resto                                   | 4.132            | 7.315         | 77                   | 274               | 348           | 27                   | 1.060              | 1.223         | 15                   | 2.100                      | 4.749        | 126                  |

| Zonas económicas y países seleccionados | Usos                                       |               |                      |                   |              |                      |                                    |              |                      |                  |            |                      |
|---|--|---------------|----------------------|-------------------|--------------|----------------------|------------------------------------|--------------|----------------------|------------------|------------|----------------------|
|   | Piezas y accesorios para bienes de capital |               |                      | Bienes de consumo |              |                      | Vehículos automotores de pasajeros |              |                      | Resto            |            |                      |
|   | 2010*                                      | 2011*         | Variación porcentual | 2010*             | 2011*        | Variación porcentual | 2010*                              | 2011*        | Variación porcentual | 2010*            | 2011*      | Variación porcentual |
|   | Millones de U\$S                           |               | %                    | Millones de U\$S  |              | %                    | Millones de U\$S                   |              | %                    | Millones de U\$S |            | %                    |
| <b>Total</b>                            | <b>8.170</b>                               | <b>10.650</b> | <b>30</b>            | <b>4.666</b>      | <b>5.890</b> | <b>26</b>            | <b>3.219</b>                       | <b>3.976</b> | <b>24</b>            | <b>109</b>       | <b>146</b> | <b>34</b>            |
| Mercosur                                | 3.017                                      | 3.912         | 30                   | 1.261             | 1.434        | 14                   | 2.098                              | 2.591        | 23                   | 3                | 3          | -                    |
| Chile                                   | 47   | 53            | 13                   | 154               | 180          | 17                   | -                                  | -            | -                    | --               | --         | -5                   |
| Resto de ALADI                          | 9  | 11            | 22                   | 187               | 251          | 34                   | -                                  | -            | -                    | --               | --         | -75                  |
| NAFTA                                   | 722  | 886           | 23                   | 558               | 710          | 27                   | 560                                | 836          | 49                   | 2                | 3          | 50                   |
| UE                                      | 1.864                                      | 2.059         | 10                   | 772               | 973          | 26                   | 346                                | 311          | -10                  | 20               | 2          | -90                  |
| ASEAN                                   | 362  | 395           | 9                    | 231               | 315          | 36                   | --                                 | 1            | ///                  | --               | --         | -51                  |
| China <sup>1</sup>                      | 1.095                                      | 1.964         | 79                   | 1.123             | 1.563        | 39                   | 14                                 | 18           | 29                   | --               | --         | -29                  |
| Corea Rep. de                           | 221  | 290           | 31                   | 31                | 16           | -48                  | 97                                 | 125          | 29                   | --               | --         | -50                  |
| Japón                                   | 361  | 427           | 18                   | 64                | 70           | 9                    | 92                                 | 69           | -25                  | --               | --         | -65                  |
| India                                   | 35   | 51            | 46                   | 55                | 76           | 38                   | 10                                 | 7            | -30                  | --               | --         | -34                  |
| Medio Oriente                           | 10   | 11            | 10                   | 42                | 45           | 7                    | --                                 | -            | -100                 | --               | --         | 324                  |
| MAGREB y Egipto                         | 2  | 2             | -                    | 2                 | 4            | 100                  | -                                  | -            | -                    | --               | --         | -73                  |
| Resto                                   | 428  | 586           | 37                   | 186               | 255          | 37                   | 1                                  | 17           | ///                  | 83               | 137        | 65                   |

<sup>1</sup> Incluye Hong Kong y Macao.

**Cuadro 14.** Exportaciones a Brasil en millones de dólares y variación porcentual, según principales rubros.  
Septiembre y nueve meses 2010-2011

| Rubros  | Exportaciones a Brasil |              |                      |                  |               |                      |
|---|------------------------|--------------|----------------------|------------------|---------------|----------------------|
|   | Septiembre             |              |                      | Nueve meses      |               |                      |
|   | 2010*                  | 2011*        | Variación porcentual | 2010*            | 2011*         | Variación porcentual |
|   | Millones de U\$S       |              | %                    | Millones de U\$S |               | %                    |
| <b>Total</b>  | <b>1.358</b>           | <b>1.566</b> | <b>15</b>            | <b>10.476</b>    | <b>13.001</b> | <b>24</b>            |
| <b>Productos primarios</b>                          | <b>88</b>              | <b>183</b>   | <b>108</b>           | <b>1.288</b>     | <b>1.833</b>  | <b>42</b>            |
| Animales vivos                                      | --                     | -            | -100                 | 1                | 1             | -                    |
| Pescados y mariscos sin elaborar                    | 1                      | 4            | 300                  | 13               | 21            | 62                   |
| Miel  | -                      | -            | -                    | -                | -             | -                    |
| Hortalizas y legumbres sin elaborar                 | 17                     | 13           | -24                  | 242              | 272           | 12                   |
| Frutas frescas                                      | 13                     | 21           | 62                   | 153              | 195           | 27                   |
| Cereales  | 47                     | 138          | 194                  | 781              | 1.276         | 63                   |
| Semillas y frutos oleaginosos                       | 1                      | 1            | -                    | 7                | 7             | -                    |
| Tabaco sin elaborar                                 | 1                      | 1            | -                    | 6                | 6             | -                    |
| Lanas sucias  | -                      | -            | -                    | -                | -             | -                    |
| Fibra de algodón                                    | 6                      | 2            | -67                  | 10               | 23            | 130                  |
| Mineral de cobre y sus concentrados                 | -                      | -            | -                    | 49               | -             | -100                 |
| Resto de productos primarios                        | 3                      | 4            | 33                   | 26               | 32            | 23                   |
| <b>Manufacturas de origen agropecuario (MOA)</b>    | <b>134</b>             | <b>199</b>   | <b>49</b>            | <b>1.048</b>     | <b>1.370</b>  | <b>31</b>            |
| Carnes y sus preparados                             | 7                      | 12           | 71                   | 54               | 86            | 59                   |
| Pescados y mariscos elaborados                      | 10                     | 10           | -                    | 104              | 100           | -4                   |
| Productos lácteos                                   | 17                     | 41           | 141                  | 127              | 260           | 105                  |
| Otros productos de origen animal                    | --                     | 1            | 223                  | 2                | 4             | 100                  |
| Frutas secas o procesadas                           | 7                      | 8            | 14                   | 37               | 45            | 22                   |
| Café, té, yerba mate y especias                     | 1                      | 1            | -                    | 4                | 5             | 25                   |
| Productos de molinería                              | 34                     | 54           | 59                   | 269              | 354           | 32                   |
| Grasas y aceites                                    | 7                      | 9            | 29                   | 39               | 44            | 13                   |
| Azúcar y artículos de confitería                    | 1                      | 1            | -                    | 6                | 6             | -                    |
| Preparados de hortalizas, legumbres y frutas        | 20                     | 30           | 50                   | 159              | 192           | 21                   |
| Bebidas, líquidos alcohólicos y vinagre             | 5                      | 7            | 40                   | 43               | 52            | 21                   |
| Residuos y desperdicios de la industria alimenticia | --                     | 1            | 119                  | 5                | 9             | 80                   |
| Extractos, curtientes y tintóreos                   | --                     | --           | 66                   | 2                | 3             | 50                   |
| Pieles y cueros                                     | 1                      | --           | -60                  | 15               | 5             | -67                  |
| Lanas elaboradas                                    | --                     | --           | -80                  | 1                | --            | -60                  |
| Resto de MOA  | 24                     | 24           | -                    | 183              | 204           | 11                   |
| <b>Manufacturas de origen industrial (MOI)</b>      | <b>1.009</b>           | <b>1.095</b> | <b>9</b>             | <b>7.209</b>     | <b>8.675</b>  | <b>20</b>            |
| Productos químicos y conexos                        | 87                     | 107          | 23                   | 730              | 785           | 8                    |
| Materias plásticas y sus manufacturas               | 64                     | 63           | -2                   | 488              | 579           | 19                   |
| Caucho y sus manufacturas                           | 24                     | 25           | 4                    | 189              | 214           | 13                   |
| Manufacturas de cuero, marroquinería                | --                     | --           | 58                   | --               | 1             | 164                  |
| Papel, cartón, impresos y publicaciones             | 19                     | 17           | -11                  | 158              | 165           | 4                    |
| Textiles y confecciones                             | 14                     | 17           | 21                   | 140              | 157           | 12                   |
| Calzado y sus partes componentes                    | --                     | --           | -17                  | 2                | 1             | -50                  |
| Manufacturas de piedra, yeso, vidrio                | 3                      | 4            | 33                   | 28               | 34            | 21                   |
| Piedras, metales preciosos, monedas                 | --                     | -            | -100                 | --               | --            | -68                  |
| Metales comunes y sus manufacturas                  | 46                     | 64           | 39                   | 343              | 521           | 52                   |
| Máquinas y aparatos, material eléctrico             | 62                     | 74           | 19                   | 571              | 574           | 1                    |
| Material de transporte terrestre                    | 682                    | 715          | 5                    | 4.488            | 5.532         | 23                   |
| Vehíc.de navegación aérea, marítima y fluvial       | --                     | --           | -48                  | 5                | 39            | ///                  |
| Resto de MOI  | 8                      | 9            | 13                   | 66               | 73            | 11                   |
| <b>Combustibles y energía</b>                       | <b>127</b>             | <b>89</b>    | <b>-30</b>           | <b>931</b>       | <b>1.123</b>  | <b>21</b>            |
| Petróleo crudo                                      | -                      | -            | -                    | -                | 24            | ///                  |
| Carburantes   | 89                     | 58           | -35                  | 712              | 829           | 16                   |
| Grasas y aceites lubricantes                        | 2                      | 2            | -                    | 20               | 27            | 35                   |
| Gas de petróleo y otros hidrocarburos               | 35                     | 28           | -20                  | 192              | 236           | 23                   |
| Energía eléctrica                                   | --                     | --           | ///                  | --               | 4             | ///                  |
| Resto de combustibles                               | 1                      | --           | -28                  | 7                | 4             | -43                  |



**Cuadro 15.** Importaciones desde Brasil en millones de dólares y variación porcentual, por Usos económicos. Septiembre y nueve meses 2010-2011

| Usos                                       | Importaciones desde Brasil |              |                      |                  |               |                      |
|--|----------------------------|--------------|----------------------|------------------|---------------|----------------------|
|  | Septiembre                 |              |                      | Nueve meses      |               |                      |
|  | 2010*                      | 2011*        | Variación porcentual | 2010*            | 2011*         | Variación porcentual |
|  | Millones de U\$S           |              | %                    | Millones de U\$S |               | %                    |
| <b>Total</b>                               | <b>1.782</b>               | <b>2.151</b> | <b>21</b>            | <b>12.715</b>    | <b>16.385</b> | <b>29</b>            |
| Bienes de capital                          | 379                        | 443          | 17                   | 2.238            | 2.902         | 30                   |
| Bienes intermedios                         | 550                        | 699          | 27                   | 4.180            | 5.475         | 31                   |
| Combustibles y lubricantes                 | 2                          | 1            | -50                  | 118              | 315           | 167                  |
| Piezas y accesorios para bienes de capital | 404                        | 503          | 25                   | 2.955            | 3.826         | 30                   |
| Bienes de consumo                          | 159                        | 160          | 1                    | 1.141            | 1.292         | 13                   |
| Vehículos automotores de pasajeros         | 288                        | 345          | 20                   | 2.080            | 2.572         | 24                   |
| Resto                                      | --                         | --           | --                   | 3                | 3             | -                    |

**Cuadro 16.** Valores unitarios trimestrales, de productos seleccionados exportados. Tercer trimestre 2009-2011

| Productos seleccionados                               | Año 2009   |        | Año 2010*  |         |         |        | Año 2011 <sup>e</sup> |         |         |
|---|------------|--------|------------|---------|---------|--------|-----------------------|---------|---------|
|   | Trimestres |        | Trimestres |         |         |        | Trimestres            |         |         |
|   | Tercero    | Cuarto | Primero    | Segundo | Tercero | Cuarto | Primero               | Segundo | Tercero |
|   | U\$S / tn  |        |            |         |         |        |                       |         |         |
| Trigo duro, excluido para siembra                     | 208        | 216    | 219        | 219     | 223     | 234    | 291                   | 309     | 318     |
| Maíz, excluido para siembra, en grano                 | 188        | 187    | 177        | 166     | 172     | 204    | 248                   | 279     | 298     |
| Porotos de soja, excluido para siembra                | 430        | 416    | 420        | 355     | 374     | 419    | 489                   | 500     | 510     |
| Carne bovina deshuesada, refrigerada                  | 6.358      | 6.549  | 8.381      | 12.275  | 9.297   | 11.011 | 11.426                | 11.788  | 11.542  |
| Carne bovina deshuesada, congelada                    | 2.955      | 3.239  | 3.702      | 4.936   | 4.825   | 5.766  | 6.128                 | 6.464   | 6.617   |
| Preparaciones y conservas de carne bovina             | 3.067      | 3.265  | 3.356      | 3.706   | 4.233   | 4.363  | 4.102                 | 4.481   | 4.954   |
| Filetes de merluza congelados                         | 2.483      | 2.445  | 2.576      | 2.821   | 2.864   | 2.894  | 3.251                 | 3.460   | 3.441   |
| Azúcar de caña en bruto, sin aromatizar ni colorear   | 332        | 406    | 425        | 606     | 554     | 374    | 734                   | 1.045   | 718     |
| Aceite de soja, en bruto incluso desgomado            | 774        | 794    | 807        | 798     | 809     | 934    | 1.048                 | 1.205   | 1.233   |
| Aceite de girasol, en bruto                           | 802        | 788    | 851        | 859     | 964     | 1.122  | 1.253                 | 1.285   | 1.290   |
| Harina y "pellets" de la extracción de aceite de soja | 406        | 387    | 350        | 297     | 326     | 358    | 388                   | 377     | 370     |
| Harina de trigo                                       | 324        | 313    | 313        | 319     | 333     | 394    | 403                   | 430     | 435     |
| Cueros y pieles bovinos o equinos curtidos o "crust"  | 4.229      | 4.270  | 5.035      | 5.448   | 6.166   | 6.236  | 6.687                 | 7.594   | 7.572   |
| Aceites crudos de petróleo                            | 460        | 498    | 524        | 499     | 502     | 570    | 676                   | 795     | 736     |
| Naftas para petroquímica                              | 559        | 628    | 678        | 684     | 632     | 741    | 855                   | 970     | 915     |
| Gasolinas excluido de aviación                        | 609        | 641    | 693        | 669     | 667     | 708    | 839                   | .       | .       |
| Gas natural en estado gaseoso                         | 624        | 556    | 534        | 563     | 660     | 748    | 753                   | 828     | 1.002   |
| Biodiesel   | 792        | 831    | 879        | 862     | 845     | 988    | 1.196                 | 1.249   | 1.278   |

## NOTA METODOLÓGICA

- El valor de las exportaciones de septiembre de 2011 debe considerarse como una estimación preliminar en razón de haberse efectuado con el 16,1% de documentación en trámite, que en muchos casos corresponde a operaciones que aún no han sido confirmadas a la Dirección General de Aduanas por los operadores, ya que éstas están pendientes dentro del plazo permitido por la legislación.

Ajuste estacional y tendencia-ciclo: a partir de la publicación de las cifras del comercio exterior correspondientes a abril de 2004, se realiza el ajuste estacional de las series de exportaciones e importaciones por el método directo, utilizando el programa X12-ARIMA desarrollado por el «U.S. Census Bureau». También se elabora la estimación de la Tendencia-Ciclo de dichas series, que surge de eliminar de la serie original, además de las fluctuaciones estacionales, las alteraciones de carácter no estacional (huelgas, efectos climáticos inesperados, etc.). Al eliminar estos factores, el indicador refleja la tendencia, lo que supone poder estimar sin interferencias la evolución histórica. El informe de prensa con fecha 30 de junio de 2004, presenta un ANEXO donde se brinda una descripción metodológica del método de desestacionalización y estimación de la tendencia-ciclo.

Las opciones del programa de desestacionalización que se utilizarán en los próximos meses para **Exportaciones** son: período considerado (a partir de enero-96; extensión con un año de pronósticos mediante el modelo: ARIMA log (0 1 1)(0 1 1)<sub>12</sub>; ajuste por outliers; ajuste por año bisiesto); Para **Importaciones**: período considerado (a partir de enero-96; extensión con un año de pronósticos mediante el modelo Modelo ajustado: ARIMA (0 2 2)(0 1 1)<sub>12</sub>; ajuste de efecto por días de actividad-efecto trading days-; ajuste de efecto pascuas con un día de impacto gradual; ajuste de variaciones por outliers).

- Cifras estimadas. En ocasión de la publicación de la Información de Prensa del Intercambio Comercial Argentino suelen practicarse modificaciones en las cifras de los meses anteriores, especialmente en los valores de exportación. Estas modificaciones, habitualmente de poca magnitud, obedecen a múltiples razones. Si bien el valor informado se construye fundamentalmente sobre la base de operaciones realizadas y perfeccionadas desde el punto de vista documental, existe un porcentaje de operaciones cuyo valor debe ser estimado ya que se encuentra pendiente, al momento de brindar la información, aún cuando están dentro del plazo permitido por la legislación. Asimismo hay operaciones que han sido oficializadas por un valor, se efectivizan por un valor inferior, y se demora la carga del post embarque (documento en donde se consigna el valor definitivo), razón por la cual también deben ser estimadas. Finalmente, la aplicación de regímenes tales como el de precios revisables (petróleo), con ajuste de precios en función a la calidad (concentrado de minerales) así como las operaciones en consignación, permiten a los exportadores modificar los valores declarados en el momento de la exportación en plazos que van de los 60 a los 180 días del embarque.
  - Por lo general no se realizan modificaciones en las cifras de importación salvo las practicadas a fin de cada año por la recuperación por parte de los importadores de mercaderías que fueran enviadas previamente a rezago y registradas como tal.
- En virtud de la resolución 281/98, los exportadores de minerales tienen opción de modificar el valor de sus transacciones en virtud de las variaciones en la cantidad y en la ley del mineral constatadas por el comprador. Esta opción puede ser ejercida dentro de los 6 meses de embarque, con posibilidades de prorrogar este plazo por otros seis meses. Las estimaciones publicadas en el presente informe fueron elaboradas a partir del comportamiento observado en las operaciones ya rectificadas. Para el mes de septiembre de 2011, el período considerado es el correspondiente al **trimestre enero-marzo 2011**.
- A partir del mes de enero de 2004 se han incluido las exportaciones e importaciones bajo el régimen de courier.
- Las variaciones porcentuales de precios y cantidades de las exportaciones e importaciones del período analizado se construyeron sobre la base de un índice de precios mensual del tipo Paasche con base 1997=100. Estas variaciones pueden diferir de las publicadas en «Índices de Precios y Cantidades de Comercio Exterior, base 1993=100» ya que responden a diferentes períodos base y frecuencias de cálculo.
- Los índices de precios del tipo Paasche se construyen considerando las cantidades del período de cálculo, razón por la cual son sensibles a los cambios en la composición del comercio exterior.

### **Zonas Económicas:**

**Mercosur** (Mercado Común del Sur): incluye Argentina, Brasil, Paraguay y Uruguay (incluye zonas francas de Brasil y Uruguay).

**Chile:** incluye zonas francas de Iquique y Punta Arenas.

**Resto de ALADI** (Asociación Latinoamericana de Integración): incluye Colombia, Ecuador, Cuba, Perú, Venezuela y Bolivia (incluye zona franca)

**NAFTA** (Tratado de Libre Comercio de América del Norte): incluye Estados Unidos, Canadá y México.

**UE** (Unión Europea): incluye Austria, Bélgica, Bulgaria, Dinamarca, España (incluye Islas Canarias), Finlandia, Francia (incluye Mónaco), Grecia, Irlanda, Italia (incluye San Marino), Luxemburgo, Países Bajos, Portugal, Reino Unido, República Federal de Alemania, Suecia, Chipre, Eslovaquia, Eslovenia, Estonia, Hungría, Letonia, Lituania, Malta, Polonia, República Checa y Rumania.

**ASEAN** (Asociación de las Naciones del Sudeste Asiático): incluye Brunei, Camboya, Filipinas, Indonesia, Laos, Malasia, Myanmar, Singapur, Tailandia y Vietnam.

**Medio Oriente:** incluye Arabia Saudita, Bahrein, Emiratos Árabes Unidos, Irán, Iraq, Israel, Jordania, Kuwait, Líbano, Omán, Qatar, República de Yemen, Siria y Territorio Autónomo Palestino.

**Egipto y la Unión del MAGREB Árabe** (incluye: Argelia, Libia, Marruecos, Túnez y Mauritania).

Signos convencionales

\* Dato provisorio

– Dato ínfimo, menos de la mitad del último dígito mostrado

- Dato igual a cero

e Dato estimado

. Dato no registrado

/// Dato que no corresponde presentar debido a la naturaleza de las cosas